

# QUÈ EN PODEM FER, DEL BERGUEDÀ?

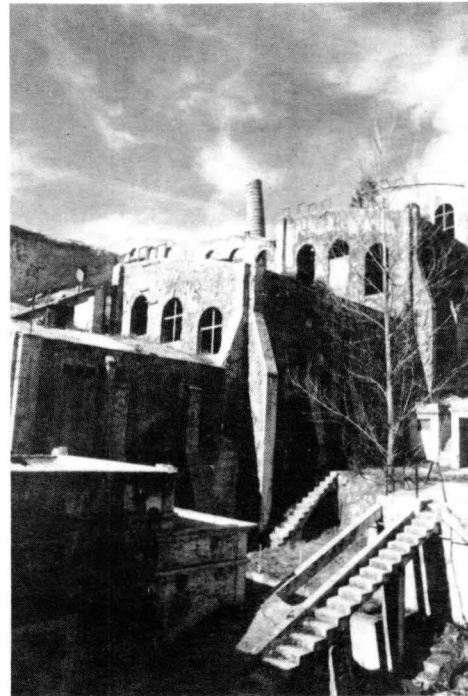
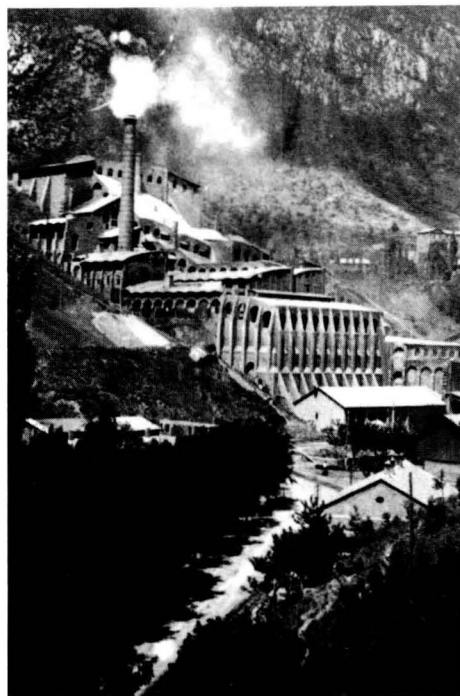
Francesc Cabana

**E**l Berguedà és una comarca pobra, si tenim en compte els seus recursos naturals. Ni més ni menys que la majoria de les comarques veïnes. Però, sorprenentment, a finals del segle passat i durant la primera meitat de l'actual es va convertir en una de les comarques més vives i més industrialitzades de Catalunya. Hauria estat difícil preveure aquest protagonisme.

## Industrialització

El Llobregat marca avui el que és el camí de Cerdanya i cap a Tolosa, des de Barcelona. Abans, era a l'inrevés: va ser el camí de Barcelona per als comtes ceretans, a l'alta edat mitjana. Més tard, el Berguedà estava en el camí de França, d'on arribaven els coneixements tècnics i les notícies sobre la revolució industrial que es produïa a Europa, a finals del segle XVIII. No ha de sorprendre que la vacuna contra la verola fos introduïda a Espanya per un metge de Puigcerdà —el Dr. Piguillem—, o que entressin pel Berguedà les màquines de filatura de cotó, al mateix temps o abans que a Barcelona. França estava més a prop que Barcelona per als habitants de la comarca i el moviment de persones i mercaderies era continuat.

Després arribarà la utilització de la força hidràulica del Llobregat. És el riu més aprofitat del món, diuen els especialistes. La conca del Llobregat s'omple de fàbriques i colònies tèxtils, que donen feina a milers de persones. Els coneixements industrials poden ser aplicats gràcies a un riu amb un cabal petit i absolutament irregular, que en qualsevol país del nord d'Europa només hauria servit per a regar uns conreus, i encara gràcies. Però a Catalunya s'ha de treballar amb el que es té i l'aigua és l'energia més rendible, si manca el carbó. I resulta que els dipòsits de carbó més explotats a Catalunya són a Fígols, arran del riu. Si afegim que Eusebi Güell va tenir la pensada d'establir una fàbrica de ciment portland



Industrialització i desindustrialització: passat i present

ARXIU / J. RIBERA

al Clot del Moro, en el terme de la Pobla de Lillet, completarem el panorama d'una industrialització sorprenent. Les fàbriques tèxtils, la de ciment i les mines de Fígols van accelerar la construcció d'una línia ferroviària, establint unes comunicacions que estaven per sobre de les que tenien les comarques veïnes.

Les fàbriques de ciment han d'estar prop del nucli consumidor. Quan l'electricitat es pot transportar a llarga distància i a menys cost que el ciment, la fàbrica del Clot del Moro està condemnada. El lignit de Fígols és un carbó amb baixa potència calorífica i només s'entén la seva explotació perquè no n'hi havia d'altre. La tèrmica de Cercs-Fígols ha arribat a cremar carbó de la República de Sudàfrica, que no és pas a la cantonada, però sortia més a compte que cremar el que es trobava sota mateix de la central tèrmica.

La indústria tèxtil va tenir més aguant. El sector encara és present a la zona i no crec que desaparegui del tot. El desballestament de les grans colònies de l'Alt Llobregat és ja

un fenomen més complex, però hi trobem descapitalització de moltes empreses, tamany poc adequat, maquinària obsoleta i manca d'iniciativa, en alguns casos. Quaranta anys de franquisme no van servir precisament per a preparar les empreses tèxtils per a una etapa d'alta competitivitat, com la que va venir.

## Desindustrialització

Aquesta és la ràpida història de la industrialització i desindustrialització del Berguedà. El que es va aconseguir en circumstàncies extraordinàries, s'ha perdut quan s'ha imposat la racionalitat i la competència econòmica. El resultat és que els prop de 40.000 habitants de la comarca formen part d'una població envellida per l'emigració d'una part de la seva joventut i amb una renda per càpita inferior a la que tenen comarques veïnes com el Solsonès, la Cerdanya, l'Osona o el Ripollès. El Berguedà

queda en el lloc 33 sobre les 41 comarques catalanes, segons es desprèn de l'Anuari Econòmic Comarcal publicat per la Caixa de Catalunya (1995). És evident que la pèrdua de llocs de treball que ha comportat el tancament de fàbriques és la principal raó d'aquesta pèrdua de poder adquisitiu i de relatiu benestar. Ara el Berguedà es troba per sota del que li pertocaria, en perdre en pocs anys el que havia estat la base del seu creixement.

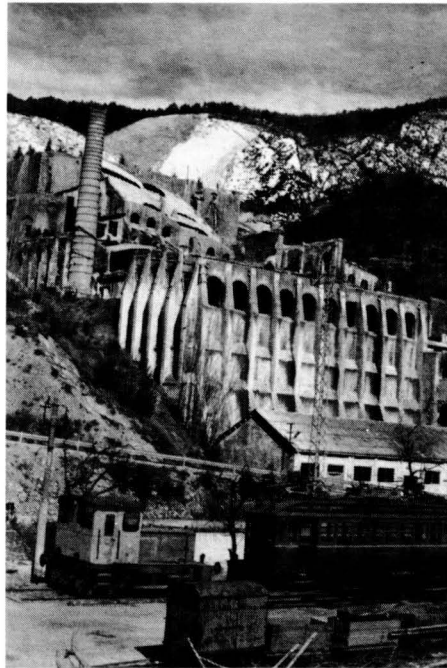
Les altres activitats econòmiques de la comarca han mantingut una certa estabilitat, dintre del marc d'una gran modestia. Un sector primari amb clares limitacions i un sector de serveis, que és l'únic que ha creat alguns llocs de treball en els darrers anys.

El Berguedà té tant futur com el pot tenir Catalunya, un país pobre de recursos naturals, que només es pot refiar de la seva gent. Res o molt poc ens arribarà de fora, ja que de cara a la Comunitat Europea, Catalunya és un país ric dintre de l'Estat espanyol, mentre que el Rosselló o la Cerdanya francesa —molt similars— són unes comarques pobres dintre d'un país ric. La pagesia rossellonesa és pobra en relació a la bretona o normanda, però la catalana té un alt nivell, si la comparem amb l'andalusa. Per tant, cal ajudar primer els rossellonesos i els andalusos.

## Creixement diversificat

El Berguedà ha de buscar el seu creixement apostant alhora per cavalls diversos. Els ingressos de la població haurien de venir de diverses fonts: de la ramaderia, d'una indústria petita i mitjana especialitzada i d'un turisme que valori la qualitat de vida que ofereix la comarca.

La industrialització de la comarca ha deixat un actiu importantíssim en herència: la tradició industrial. Per a crear aquesta tradició fan falta dues generacions, com a mínim; però una sola generació sense indústria la pot perdre. És una cultura que només té la població que ha viscut en un marc industrial i que dona una especial mà d'obra i una facilitat per resoldre els problemes. Si es té sòl industrial, però no hi ha mà d'obra qualificada i no hi ha tradició, és com si no es tingués res. Que ho demanin a les empreses que s'han instal·lat en zones de l'estat que no la tenien, com són Andalusia, Extremadura o la mateixa Múrcia. Quan es fonien els ploms, no trobaven un electricista que els reparés l'avaría. Però el Berguedà ha de fer un esforç



*El turisme cultural, (Museu del Transport del Clot del Moro), pot ser una aposta de futur* J. RIBERA

suplementari, ja que el tipus d'indústria que ha perdut no serà substituït per un de semblant. Altres comarques catalanes han demostrat la capacitat de la seva població per a reciclar-se en un altre sector industrial, quan desapareixien els tradicionals. Potser valdria la pena estudiar el que ha fet en aquest sentit Manlleu i la seva rodalia, en tancar les fàbriques tèxtils i metal·lúrgiques d'aquella zona.

El Berguedà té bones comunicacions. Diguem-ho d'una altra manera: no hi haurà cap indústria que deixi de pensar en una possible instal·lació allí per culpa de les comunicacions. És possible que la gran fàbrica o la instal·lació de la multinacional tendeixi a establir-se més en el Baix que en l'Alt Llobregat, però ara estic pensant en la petita i mitjana indústria, propietat d'empresaris de la comarca.

Actualment, la tendència industrial no és la creació de grans complexos amb milers de treballadors, sinó la creació de grups de petites indústries, que treballen en el mateix sector o complementaris. És el que ha fet el Montsià amb els mobles per a la llar, l'Anoia amb la pell de vacum, l'Osona amb les joguines de fusta i els embotits i el Maresme amb el gènere de punt per a roba interior, per exemple. Les grans empreses del sector, si hi són, acostumen a subcontractar una bona part de la seva manufactura i necessiten per tant aquell grupat d'empreses especialitzades a l'abast. I es consideren a l'abast les que estan a una hora, com a màxim, del seu centre de producció. Les

distàncies no es calculen en quilòmetres, sinó en el temps que es requereix per anar d'un lloc a l'altre. Fins on es pot arribar en una hora des d'un punt qualsevol del Berguedà?

Les indústries han de ser fonamentalment autòctones i amb això vull dir catalanes, però amb una bona participació d'empresaris de la comarca, que són els que poden treure més profit del país. Cada cop es veu més clar que la petita i mitjana empresa és decisiva. Són elles les que constitueixen el rovell de l'ou de dues economies potents com l'alemanya o la de les regions del nord d'Itàlia. Empreses petites i mitjanes que s'especialitzin en produir millor que ningú uns quants productes. I amb la flexibilitat necessària per adaptar-se al mercat, que és una de les característiques de la petita i mitjana empresa.

El turisme ha de ser un element més de creixement, però no el primer ni l'únic. El cas de la Cerdanya no es pot repetir al Berguedà, amb la mateixa intensitat. Però és evident que es poden explotar més les seves possibilitats en aquest sentit: el turisme verd, les segones residències o llocs de vacances, l'art romànic, la cuina i els productes de la comarca, la neu, etc.

El sector primari ha de créixer sobretot, em sembla, al voltant de la ramaderia. Tal com ha fet la comarca d'Osona. Conec prou els seus problemes, però també tinc consciència que si hi ha hagut un canvi fonamental en la ramaderia catalana en els darrers 50 anys ha estat el que s'ha produït al voltant del bestiar porcí. El Berguedà no serà mai una potència agrícola, ja que no té el terreny adequat. Però l'àrea de Barcelona és una gran consumidora de carn de tota mena.

Per tirar endavant amb aquests projectes hi ha uns Ajuntaments i un Consell Comarcal. Però s'ha de comptar també amb l'ajut de les caixes d'estalvi catalanes, que han tingut sempre una especial sensibilitat per conèixer i atendre els problemes comarcals. La Caixa de Manresa hi ha de tenir un paper especial, tenint en compte on és la seva seu central i el bon coneixement que té de la comarca. Però també s'ha de comptar amb les dues grans caixes catalanes. Són elles fonamentalment les que han de buscar una solució als problemes de finançament.

No hi ha solucions miraculoses, però hi ha solucions

