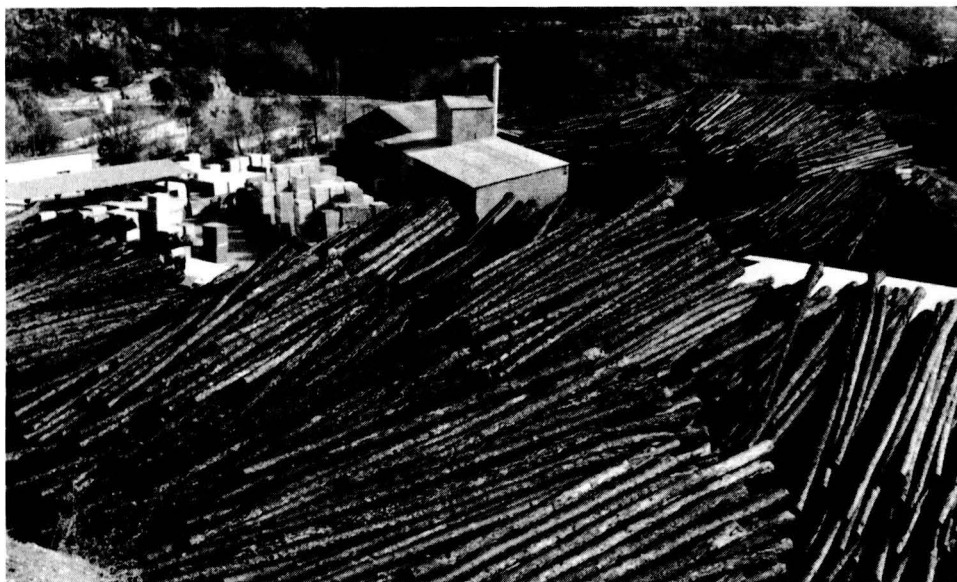


LA DESTINACIÓ DE LA FUSTA NEGRA

Dolors Clotet



Estoc de fusta a la Serradora Boix S.L. de Puig-reig
SERRADORA BOIX S.L.

Els boscos del Baix Berguedà ben aviat deixaran d'estar tenyits d'esquelets negres, però alhora continuaran, per molt de temps, menys verds i més orfes de vida. Els arbres cremats en els devastadors incendis del juliol de 1994 al Berguedà, ja estan pràcticament consumits. Les serradores han treballat com mai per poder manufacturar la fusta cremada a la comarca, on majoritàriament, s'ha destinat a fer palets i com a subproducte. Els especialistes consideren que entre aquesta primavera i estiu, ja s'haurà consumit la totalitat de fusta cremada a la comarca.

Hi ha hagut fusta i feina a cor què vols

Des de l'incendi fins enguany, a la Serradora Boix SL de Puig-reig, capdavantera en el sector de la fusta de palet a Catalunya, han serrat 60.000 tones de fusta cremada dels boscos berguedans. Aquesta és una xifra rècord en la història d'aquesta indústria familiar, que ha hagut de renéixer de les seves cendres ja que l'incendi la va destruir completament. A les seves modernes instal·lacions els arbres es converteixen en

palets. El principals compradors d'aquest producte són empreses de les comarques del Vallès i el Tarragonès.

Fins a principis d'aquest any han serrat únicament i exclusivament fusta cremada, gairebé dia i nit, amb una producció de 200 tones cada jornada fins fa poc. Actualment el volum de feina s'ha estabilitzat i la producció és d'entre 130 i 140 tones diàries, segons ha explicat el gerent de la serradora Joan Boix. «*Ens ha beneficiat poder tenir la fusta al costat de casa perquè la rendibilitat en aquest sector és tenir la fusta a prop. El nivell de producció ha estat molt elevat*» destaca Boix.

El període post-incendis ha estat un autèntic boom que ha permès a aquesta firma recuperar-se dels danys soferts valorats en vuitanta milions de pessetes. «*Hi ha hagut fusta i feina a cor què vols, no ho havíem vist mai això*» assegura Boix. Tanmateix, la llenya s'està exhaurint i, a més, els boscos berguedans són pobres. «*Tot i que fins ara ha sigut un avantatge, a partir d'ara serà el contrari, perquè ja abans dels incendis Catalunya era deficitària de fusta*». La fusta berguedana en concret, per la seva baixa qualitat, tan sols és aprofitable per fer palets.

Joan Boix explica que ja han començat a proveir-se de fusta verda, un actiu del qual

la comarca ara n'és més deficitària que abans dels focs del 94. Les seves importacions provenen de les regions del sud de França.

Tot i que Joan Boix destaca que no es pot establir un paral·lelisme entre el preu de compra i el preu de venda, és il·lustratiu que per una tona de fusta cremada se'n paguin entre 5.500 i 5.700 pessetes, mentre que el preu de la fusta verda és d'aproximadament de 6.500 pessetes per tona. Segons Boix, per la fusta verda «*se'n paguen les ganes*». I la fusta cremada es paga segons la seva qualitat i d'acord amb la universalitat de la llei de l'oferta i la demanda, que ara mateix tampoc



Reserva de taula
822 00 76

C/ Barcelona, 1 **BERGA**



Rengleres de fusta del Lledó de Puig-reig

L. VILADRICH.

l'afavorex. Ara que s'acaba la *fusta negra* només tindrà sortida aquella que hagi estat seleccionada i sigui aprofitable.

«Tornem a estar com abans dels focs» diu Joan Boix. Matisa que això vol dir que han pogut refer-se dels danys, «si m'ho haguessin jurat no m'ho hauria cregut» i que a partir d'ara, els caldrà treballar com ho han fet sempre: en un sector castigat, i ara també, amb la rèmora d'un entorn convallescent. Segons Joan Boix, hi torna a haver recessió «no és pot col·locar el producte». La internacionalització de l'economia provoca que «qualsevol cosa l'afecti» conclou Boix.

Si no pots vèncer «l'enemic»...

La Cooperativa Forestal Sant Jordi, que aplega 65 propietaris forestals de les comarques del Berguedà, Bages, Solsonès, Ripollès i Osona, ha establert contactes amb

la Cooperativa Forestal del Pirineu, francesa, per poder exportar fusta cremada al país veí. El president de la cooperativa catalana, Miquel Coromines, ha explicat que de moment «ens han dit que no ens en podien agafar perquè ells ja estan servits». L'objectiu d'aquesta iniciativa és «poder treure la fusta cremada perquè no se'ns faci malbé» diu Coromines. I afegeix que en el moment que els seus homòlegs francesos tinguin disponibilitat, els comercialitzaran la seva fusta. L'acord seria recíproc, i la cooperativa autòctona col·locaria fusta francesa a Catalunya.

Coromines coincideix amb Boix en què es torna a viure una època de vaques magres al sector, i exposa que el consum de llenya a la serradora de la cooperativa, ubicada a Borredà, ha disminuït un 30 %. Per al president de la cooperativa la durada d'aquesta fase recessiva «és imprevisible».

Els focs del 94 van cremar 600.000 tones

de fusta dels propietaris membres de la cooperativa, que va ser una de les entitats catalanes més afectades. Actualment han aconseguit serrar unes 450.000 tones, que s'utilitzen per fer palets. La recessió del mercat i també les intenses pluges, han estat els factors que han provocat una reducció de la plantilla dels treballadors de la cooperativa. Les colles que treballen als boscos han passat de ser un col·lectiu de 42 a 17 persones.

En pocs mesos la situació ha canviat radicalment. Fa mig any la Cooperativa Forestal Sant Jordi va acollir-se a un pla de treball de l'INEM dotat amb 20 milions de pessetes, per netejar boscos. En total s'havien de cobrir 20 places, destinades a majors de 45 anys que fossin aturats de llarga durada. Coromines afirma que només van rebre 3 demandes, i que van haver de renunciar al programa. «Se'n devia aprofitar alguna altra comarca, perquè a nosaltres fins i tot ens van arribar a plantejar la possibilitat de fer venir aturats de la conurbació barcelonina» declara el president de la cooperativa. Així que la neteja no s'ha fet i el procés de regeneració de la catifa orgànica de les zones cremades serà més lenta, entre altres repercussions.

D'altra banda, segons Coromines, en el darrer any, a Catalunya no s'ha importat gaire fusta. «Ha entrat poca fusta i de qualitat, dels països nòrdics i tropicals». I afirma que malgrat la important minva que ha patit la massa forestal del Berguedà, «encara tenim moltes hectàrees verdes», destacant que la cooperativa té la serradora ubicada a prop d'importants boscos verds. «El subministrament de matèria primera està garantit» assegura ⚡

Dolors Clotet

Periodista



CARN NATURAL DEL BERGUEDÀ
Gust Tradicional, Qualitat i Confiança

Pl. Dr. Saló, 4 Tel. i Fax 822 00 92
08600 BERGA

