

# L'EROL

DOSSIER



## **Cal Vidal, una colònia museu**

*Aquesta colònia, als peus del Llobregat, té la clara vocació de convertir-se en un museu integral de la industrialització tèxtil del Berguedà que es va desenvolupar seguint el sistema de colònia. El passat va ser fabril, el futur pot ser museístic.*

**Lluís Maria Vidal,  
Josep Camprubí,  
Jordi Clua,  
Peter Latz  
i Rosa Serra.**

# L'ASSENTAMENT DE LES COLÒNIES: LA COLÒNIA VIDAL

*Lluís Maria Vidal*

## Antecedents històrics

El sistema de colònies com a model d'assentament industrial té el seu origen en l'Anglaterra de mitjan s. XVIII. Es situaren a la vora dels rius, en el camp, inicialment només amb la finalitat d'aprofitar l'energia hidràulica dels vells molins i de disposar d'una mà d'obra rural mixta, que treballava al camp i a la fàbrica.

Les conseqüències socials de la revolució industrial, sorgides en plena transformació de la producció manufacturada (petit taller artesanal) a la producció mecanitzada (fàbrica del capitalista industrial), fan que l'industrial tingui interès en mantenir el treballador aïllat dels continuats conflictes reivindicatius.

Aquest factor social, afegit al tècnic d'aprofitament energètic, consolidà la ubicació de les colònies vora els rius, en el camp i lluny de les ciutats.

Ideològicament, durant el s. XIX es desenvolupa a Anglaterra un nou pensa-

ment humanitari-paternalista d'objectius equívocs, ja que es preocupa per millorar les condicions de vida dels treballadors, però sempre donant prioritat a la lògica de la producció.

Les noves fàbriques-ciutat s'equipen amb dotacions socials de tota mena: culturals, religioses, docents, esportives, etc., a fi de fer la vida del treballador més confortable i tot cercant estabilitat en la relació entre el treball, la família i el poble.

## Exemple escocès. New Lanark

Un dels exemples més significatius d'aquest pensament és el de New Lanark a Escòcia, fàbrica que fou modelica a cavall dels segles XVIII i XIX.

Un fet singular: El seu propietari Robert Owen va ser també un notable dirigent iniciador del sindicalisme britànic, un socialista utòpic.

El poble de nova planta es va començar a construir l'any 1785 en un terreny

difícil vora el riu, per utilitzar les cascades Clyde i potenciar el vell molí. Va arribar a tenir 2.000 treballadors.

A més dels edificis industrials i els habitatges, existien: un magatzem o gran adrogueria regida en cooperativa, els beneficis de la qual es reinvertien al poble; una casa per a joves amb més de 300 llits, per albergar els aprenents i els nens; escola, institut, església, cementiri, etc.

Owen aplicà al poble les seves idees per al desenvolupament d'una harmoniosa societat. Els seus esquemes es podien portar a terme gràcies a la producció de cotó.

Entre d'altres exemples europeus, considerem remarcables, per les seves dimensions i la seva implantació, les Reials Fàbriques de Sal a Chaux de Fonds (França) (1776), obra de l'arquitecte C.V. Ledoux, ciutat en forma de semicercle i distribuïda en diferents estaments socials, de forma clara i perfecta, representant la nova arquitectura de la raó i neoclassicista; i també la minaciutat belga del Gran Hornu (1822), gran complex miner ordenat en forma d'estadi romà per l'arquitecte B. Renard i d'estructura monumental i clàssica.

## Les colònies a Catalunya

Aquests precedents internacionals preparaven el camí per a les noves petites-ciutats que naixien com a conseqüència de la implantació d'una indústria.

A Catalunya s'inicia l'opció de colònies als volts de 1850, cent anys després de la industrialització urbana, en una fase més avançada de la societat capitalista.

La iniciativa correspon a la burgesia industrial, que reacciona enfront de la incapacitat política de l'Estat per reglamentar la indústria i el món dels treballadors, i recupera funcions que no li corresponien. A vegades aquesta situa-



Gran Hornu (Bèlgica), 1822.

ció portà a abusos de caciquisme. El 1898 Prat de la Riba protegia el sistema de colònies amb *La Ley Jurídica de la Industria*.

La industrialització a Catalunya mitjançant les colònies es porta a terme al llarg de les principals línies fluvials, els rius Llobregat, Ter, Freser i Cardener, per raons tècniques energètiques i com a resposta a l'experiència negativa de la implantació urbana de les indústries.

Per tant, també aquí les noves ciutats industrials que naixien a la vora dels rius perseguïen, a més de facilitat en els objectius industrials (la fàbrica de pisos damunt de les turbines), assolir uns alts nivells de dotacions socials que facilitessin i fessin agradable l'estada de la massa obrera.

Per això, s'observen en moltes de les nostres colònies una cura especial en la dotació d'espais verds i públics i en la distribució dels equipaments, que serien l'enveja de moltes poblacions d'avui.

Les característiques de les colònies són diverses. Fins i tot en algunes d'elles s'observa la influència del capital o de tècniques foranes (en molts casos venien projectades des de l'estranger). En general, les tipologies són compactes a l'entorn de la fàbrica al costat mateix del riu.

### La colònia Vidal

La seva implantació té connotacions que la diferencien d'altres. La zona urbana és marcadament separada de l'àrea industrial, en planta i en nivell. El conjunt és intencionadament zonificat.

Els terrenys limiten al sud amb el riu Llobregat, al nord amb la carretera Manresa-Berga (abans també amb el ferrocarril) i són creuats per un petit però profund torrent que els parteix en dues parts. En la de ponent hi ha situades la fàbrica i les cases de l'amo i del director, i en la part de llevant el poble amb els seus equipaments.

L'esquerpa topografia va permetre que la implantació urbanística situés les dues zones, la industrial i la residencial, pròximes en planta però distants en alçada.

La fàbrica és situada a la cota més baixa, a la vora del riu. La casa dels amos en una banda del torrent i el poble en l'altra, aprofiten uns altiplans a la mateixa cota que la carretera. Aquest deslligam físic entre teler i habitatge donava major confortabilitat al poble.

Aquest fou iniciat a finals de segle i creixia al mateix temps que es construïa la indústria.

Els carrers configuren una trama octogonal al voltant de la plaça, que té l'accés principal des de la carretera. Les tipologies de prop de 200 habitatges són diverses, però en general de dimensions confortables.

A la plaça de la Puríssima eren situats el bar, el cinema, la biblioteca, el teatre (en runes per incendi), l'església, el *colmado*, les dutxes públiques i el casal de la joventut. A més, el poble disposava de fonda, forn de pa, carnisseria, barberia, estanc, frontó, pista polisportiva, escoles per a nois i noies que eren a càrrec de les germanes Dominiques i el casal de la dona d'acolliment a les noies treballadores.

L'arquitecte Vives Figuerola intervingué en el casal de la dona, i Tintoré, en l'edifici del patronat. La fàbrica fou projectada per l'enginyer Vicenç Vidal i Casacuberta.

Avui, després que el 1980 fou closa definitivament l'activitat industrial, tot segueix el seu lloc, però en estat lamentable quasi tots els edificis i sense vida la majoria de serveis i equipaments.

### El futur

És de la colònia Vidal, d'on dispo d'una major quantitat d'informació, però, en termes generals, aquests estats lamentables d'abandó es troben avui en la majoria de les colònies, per la qual

cosa les propostes de futur es poden generalitzar.

Distingiria tres factors com els principals a tenir en consideració en les propostes i actuacions de futur: el social, l'industrial i l'històric.

El factor social d'uns nuclis urbans que en plena activitat industrial configuraven autèntiques petites ciutats amb poblacions entre els 200 i 400 habitants, ben organitzades, amb un ampli ventall d'equipaments, suficients per a permetre una qualitat de vida acceptable. En cloure l'activitat industrial, cessa l'interès i la possibilitat del capital per mantenir el poble. Minven els equipaments fins que es tanquen, la població jove marxa cap a on troba nous llocs de treball i la gent gran resta. En resum, esdevenen pobles mig buits, sense equipaments i amb les construccions en estat deplorable de conservació.

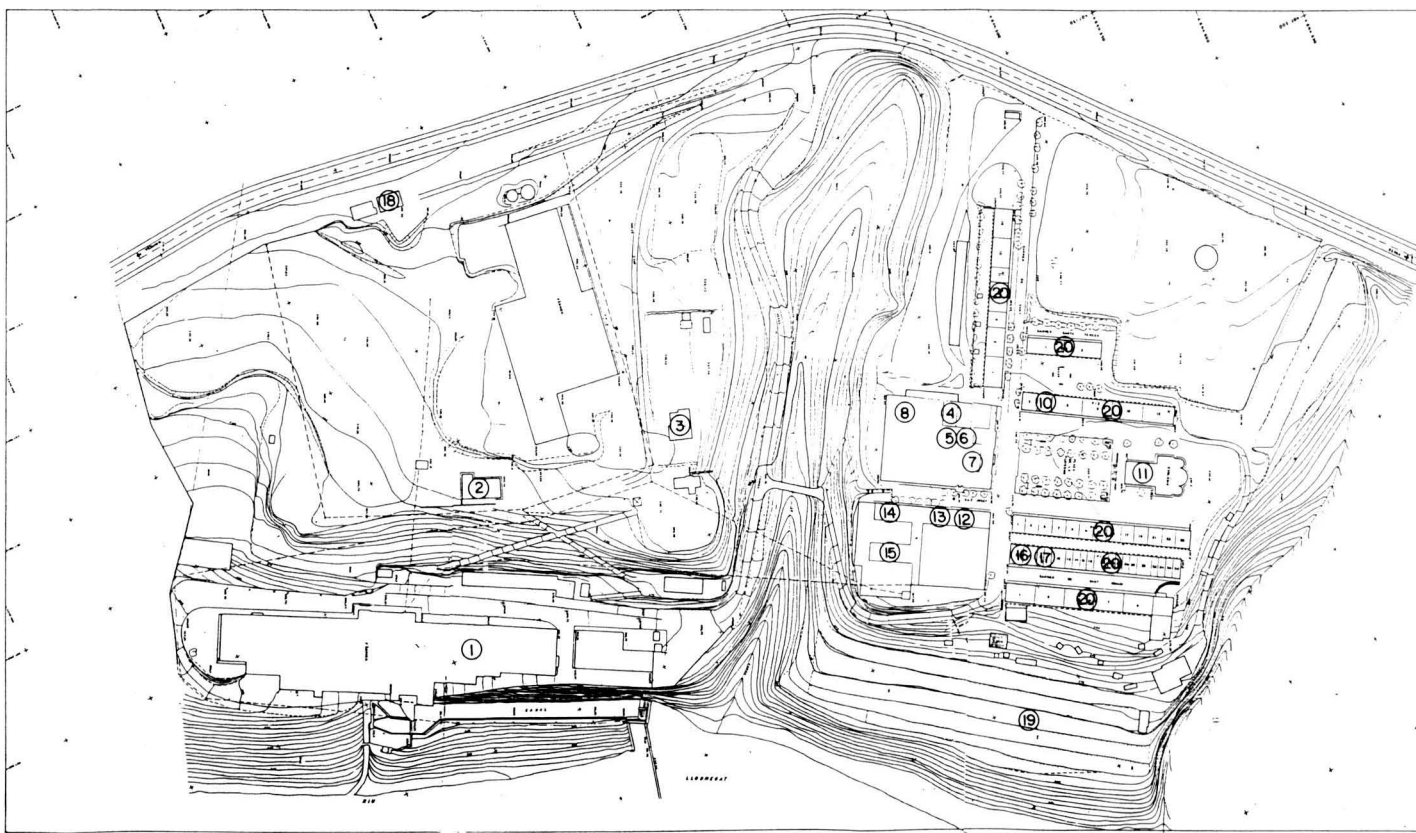
El factor industrial per considerar és el compost pels diferents elements tècnics que resten de les velles instal·lacions, que des de l'òptica cultural formen un interessant patrimoni arqueològic industrial (salt d'aigua, canal, sala de turbines amb els quadres de comandament, xemeneia, calderes, organització i planificació de la fàbrica, etc., etc.).

Considerant el factor històric, la Catalunya d'avui no hauria estat possible sense el procés d'industrialització, i aquest no es pot explicar sense les colònies fabrils.

En conseqüència, les colònies són una pàgina cabdal de la història del país, i



Vista aèria del conjunt de la colònia (anys vint).



Plànol de la colònia Vidal.

- |                      |                      |
|----------------------|----------------------|
| 1. Fàbrica           | 11. Església         |
| 2. Casa de l'amo     | 12. Estanc           |
| 3. Casa del director | 13. Colmado i forn   |
| 4. Teatre            | 14. Escola           |
| 5. Cinema            | 15. Casal de la dona |
| 6. Biblioteca        | 16. Carnisseria      |
| 7. Bar               | 17. Fonda-restaurant |
| 8. Frontó            | 18. Estació del tren |
| 9. Pista esportiva   | 19. Area d'horts     |
| 10. Dutes públiques  | 20. Habitatges       |

ARXIU COLÒNIA VIDAL

recordem també que Catalunya va importar els models britànic i europeu per seguir la industrialització. Són les esglésies romàniques dels segles XIX i XX. Aquestes petjades del passat encara es conserven i es poden veure. En mal estat, però existeixen encara. És un model malalt que es pot guarir.

L'Administració i la societat d'avui es troben davant el dilema de decidir si convé o no intentar salvar i reconduir el que resta de les colònies. Dilema de tres sortides. O bé es deixen acabar de morir aquests agregats per la via de la marginació o dels guetos actuals, o bé s'intenta mantenir decentment la població actual com a part d'altres municipis, o bé es planifiquen de forma integradora solucions que tinguin en consideració els factors esmentat-social, cultural-industrial i històric.

Considerem la darrera via com la vàlida per a la colònia, el municipi, la comarca i el país.

La solució consisteix en tornar el poble a la vida, tot conservant i posant en valor les restes de l'arqueologia industrial i, entre elles, la principal, que és la tipologia de la colònia com a document històric.

Sempre caldrà portar a terme una política encaminada a salvar els edificis a través de projectes de restauració que tinguin en consideració la integració d'objectius.

Convindria estudiar la societat i l'economia actuals i cercar propostes alternatives que ajudin a donar vida al vell poble. Solucions que, si pot ser, no siguin traumàtiques, que es puguin assimilar per les poblacions actuals. Per exemple, estudiar la viabilitat d'un model residencial, cultural, turístic, fins i tot en alguns indrets d'àmbit major, que reculli diverses colònies comunicant-les entre si per reforçar la dimensió territorial de la històrica implantació industrial. Dins de les àrees històriques es

podrien fomentar a cada colònia diferents activitats, com a parts d'un programa global.

Tot són idees. Manquen la voluntat i els instruments de protecció de les colònies per part dels responsables polítics del país. D'ells depèn que Catalunya conservi aquest important document de la seva història.



# LA CONCESSIÓ DEL SALT D'AIGUA

Jordi Clua

**E**ls fabricants tèxtils que a partir de la segona meitat del segle XIX van escollir la força hidràulica com a opció energètica per moure les seves fàbriques, havien de seguir uns tràmits administratius per aprofitar legalment les aigües dels rius.

Aquets tràmits administratius consistien, fonamentalment, en sol·licitar, mitjançant la tramitació d'un expedient, la concessió d'un volum màxim d'aigua, que, una vegada embassada i conduïda a les turbines, mitjançant un canal de conducció o de derivació, podria ésser utilitzada com a força motriu pel moviment de la maquinària de la fàbrica.

L'administració encarregada d'atorgar les concessions era la Diputació provincial, a través del Negociat d'Aigües de la Secció de Foment del Consell o Comissió Provincial d'Agricultura, Indústria i Comerç. Aquesta Secció era la responsable de tramitar les sol·licituds de concessió presentades pels industrials que havien escollit les valls dels rius per establir les seves fàbriques.

Una vegada revisats i aprovats els expedients, la Secció de Foment els adreçava a la Comissió Provincial de Barcelona, que elaborava un informe detallat en el qual exposava els fets i manifestava la seva resolució. Aquest informe era enviat al governador civil, el qual, seguint el dictamen de la Comissió Provincial, aprovava o no la concessió.

Tot aquest procediment legal per a la tramitació de les concessions d'aigües per a usos industrials estava regulat jurídicament per la Llei d'Aigües de 3 d'agost de 1866, que posteriorment seria substituïda per la de 13 de juny de 1879. L'elaboració d'aquestes lleis era competència del Ministeri de Foment.

Els tràmits, en forma d'expedients, realitzats per aconseguir una concessió d'aigües públiques per al seu ús com a força motriu de la indústria, poden ésser considerats com el primer pas que ha-

vien de donar els industrials per establir les seves fàbriques a les valls fluvials. L'atorgació, per part del governador civil de la província, del permís per a la utilització energètica de les aigües, significava l'origen de la «fàbrica de riu».

L'establiment a les valls fluvials d'aquest tipus de fàbrica, moguda principalment per energia hidràulica, va ésser el resultat dels nous criteris de localització industrial que van haver d'utilitzar els empresaris tèxtils. Aquesta opció, que era deguda a la manca de carbó autònom i que significava un retorn a l'energia hidràulica i la substitució del vapor com a font energètica, es va produir a partir de 1860. Aquest nou criteri de localització industrial, al costat de la font energètica, va afavorir l'establiment i l'expansió de les fàbriques de filats i teixits de cotó per extensos sectors de les valls fluvials catalanes.

L'aprofitament dels salts d'aigua més favorables condicionava l'establiment de la indústria en espais aïllats i des poblats, que ocupava així terrenys improductius i de poc valor econòmic.

D'aquesta situació d'aïllament sorgia la necessitat dels industrials de construir al voltant de les seves fàbriques un nucli d'habitatge obrer i de serveis. Atès que la pràctica totalitat de les colònies industrials catalanes es troben localitzades al costat d'un corrent fluvial, l'obtenció de la concessió hidràulica significava l'inici del procés de desenvolupament urbà de les colònies obreres.

Els orígens de la colònia Vidal de Puig-reig són un exemple representatiu d'aquest procés.

## La concessió (1)

El 12 de desembre de 1892, Ignasi Vidal i Balet va enviar al governador civil de la província de Barcelona, un expedient en el qual exposava el seu propòsit de construir una fàbrica de filats i teixits de cotó en uns terrenys que havia com-

prat als marges del riu Llobregat, localitzats al municipi de Puig-reig.

Per moure aquesta projectada fàbrica, tenia la intenció d'utilitzar com a força motriu tota l'aigua que portés el riu ordinàriament, al seu pas pels terrenys que havia comprat. Aquest volum d'aigua estava determinat en tres mil litres per segon. Per al seu aprofitament s'utilitzaria de forma íntegra el salt comprès entre el desguàs de l'aprofitament atorgat a «Antonio Torra e Hijos y Compañia», propietaris del salt destinat a la futura fàbrica de cal Marsal, que encara no era construïda, i la fàbrica-molí de Riera, propietat de Margarita Marsinyach, nucli manufacturer que més tard es convertiria en la colònia Riera o Manent.

El projecte d'Ignasi Vidal era construir una resclosa de 17'35 metres d'alçària, que pel marge dret del riu es situaria sobre els terrenys que havia adquirit el 24 de novembre de 1892 a Margarita Marsinyach, que formaven part de la partida anomenada «Cal Riera de Merola», però que pel marge esquerre hauria d'ocupar terrenys que eren propietat de Vicenç Aloy. A més de la resclosa el projecte també incloïa la construcció d'un canal per a la conducció del corrent derivat del riu cap a la fàbrica i un canal de desguàs, que retornaria les aigües al riu.

Ignasi Vidal demanava que, una vegada complets els tràmits, li fos concedida la concessió a perpetuïtat de l'aprofitament que demanava, així com la imposició de la *servidumbre de estribo de presa*, que significava l'expropiació dels terrenys de Vicente Aloy, que quedarien inundats per l'embassament que volia construir.

Segons l'informe elaborat per l'enginyer en cap d'Obres Públiques, la documentació presentada per Ignasi Vidal era suficient per instruir l'expedient, seguint les prescripcions que marcava la legislació vigent.



1895: Vista parcial de la construcció de la resclosa.

ARXIU COLÒNIA VIDAL

Segons aquesta legislació, la Llei d'aigües de 13 de juny de 1879, el projecte de petició d'una concessió d'aigües s'havia de publicar al Butlletí Oficial de la província, com així es va fer en aquest cas el 25 de gener de 1893. De la mateixa manera s'havia de donar a conèixer al públic mitjançant un edicte promulgat per l'ajuntament del municipi afectat, Puig-reig, durant un termini de trenta dies. Així mateix era preceptiu informar del nou projecte als beneficiaris de les concessions immediates, situades a la part superior i inferior de la que es demanava, i als propietaris dels terrenys que quedarien afectats per l'embassament de les aigües.

Tot això es va realitzar, sense que cap dels afectats presentés cap reclamació al projecte.

### El projecte de resclosa

El projecte presentat per Ignasi Vidal i Balet complia totes les condicions que requeria la legislació per poder ésser aprovat. Una altra qüestió era l'admissió del projecte de les obres hidràuliques que el peticionari pensava construir i que presentava en el seu expedient.

El responsable d'avaluar aquest projecte va ésser l'enginyer encarregat del servei d'aigües de la conca alta del riu Llobregat. Aquest, després de verificar sobre el terreny el projecte de resclosa i embassament, va informar que, en essència, era molt semblant a la resta d'aprofitaments hidràulics de la mateixa classe, amb la particularitat de l'excep-

cional alcària que es volia donar a la resclosa. Aquesta alcària tenia com a objectiu reduir al màxim la longitud del canal de derivació i aprofitar al millor possible el salt natural del riu: «(...) y aprovechar un salto de considerable importancia que las escarpadas y casi inaccesibles laderas del río Llobregat en el punto en que se proyecta utilizar el referido salto harían costosísima la construcción de un canal de mediana longitud, y esta consideración justificaba la altura extraordinaria que trata de darse a la presa no obstante el coste crecido de la misma y las dificultades que se presentarán (...)».

Segons el projecte presentat, l'alcària de la resclosa seria de 14'39 metres sobre el fons mitjà del llit del riu, sense comptar els seus basaments, necessaris per a recobrir les desigualtats del llit del riu. L'alçada de la resclosa estava calculada perquè l'embassament d'aigua que formaria no pogués superar el límit inferior del canal de desguàs de la fàbrica projectada per la família Torra. De totes formes, com que no existien encara plànols d'aquesta fàbrica, ni del seu canal de desguàs, el projecte d'Ignasi Vidal no podia determinar amb exactitud l'alçada de la seva resclosa, i, per no provocar cap perjudici a l'aprofitament hidràulic superior, es conformaria amb el que dictaminés l'autoritat sobre aquest aspecte.

El canal de derivació projectat per a la fàbrica Vidal tenia una longitud de 135 metres, 10 metres d'amplada i 0'40 metres de profunditat, i seguiria un pendent de 0'0006, secció suficient per a

donar pas als 3000 litres d'aigua per segon que portava el riu Llobregat ordinàriament. La secció del canal de desguàs seria la mateixa que la del canal d'entrada, amb un pendent més pronunciat i una longitud menor.

El salt total demanat tenia una alçada de 17'35 metres, que, una vegada restades les *pèrdenes inherentes*, quedava fixat en 16'74 metres. Amb aquest salt es podrien utilitzar motors amb un rendiment del 75 % i s'obtindria una força útil de 502 cavalls de vapor.

L'enginyer encarregat d'estudiar el projecte va determinar que amb l'alcària que es volia donar a la resclosa no s'aprofitava totalment el salt disponible, ja que l'embassament del molí de Riera quedava en realitat una mica per sota del final del canal de desguàs projectat, i que, perquè pogués ser aprofitat al màxim, es podia perllongar aquest canal de sortida uns metres. El salt aprofitable seria, finalment, de 17'56 metres, que, amb les pèrdues necessàries perquè no pogués afectar la concessió atorgada a «Torra Hermanos y Compañia» i amb el desnivell del canal de derivació, es reduiria finalment a 16'13 metres.

Sobre la planta de la resclosa i els materials que s'utilitzarien per a la seva construcció, fonamentalment pedra de *mamposteria*, l'enginyer afirmava en el seu informe que eren acceptables, i posava alguna objecció a la forma i les dimensions de la seva secció transversal, que en cas d'aiguats podria tenir una resistència insuficient. Aquesta manca de resistència se solucionaria ella sola en dipositar-se i acumular-se contra la paret de la resclosa els materials en suspensió que transportava el riu.

Per últim l'informe de l'enginyer feia constar que la construcció de la nova resclosa no amenaçava inundar terrenys de cultiu ni cap edificació: «(...) a causa de hallarse el río encajonado en aquel punto entre laderas muy escarpadas que habiendo en ellas algunas porciones de bosque alto y bajo y de yermos que por estar fuera del alcance de las crecidas ordinarias deben suponerse de propiedad particular que sin embargo el hecho de no haberse producido reclamación alguna por parte de los propietarios de tales terrenos conoedores del proyecto hacía presumir que se encuentran conformes con la construcción de la presa (...)».

A partir de l'informe tècnic favorable, la Comissió estava en condicions de recomanar al governador civil que apro-

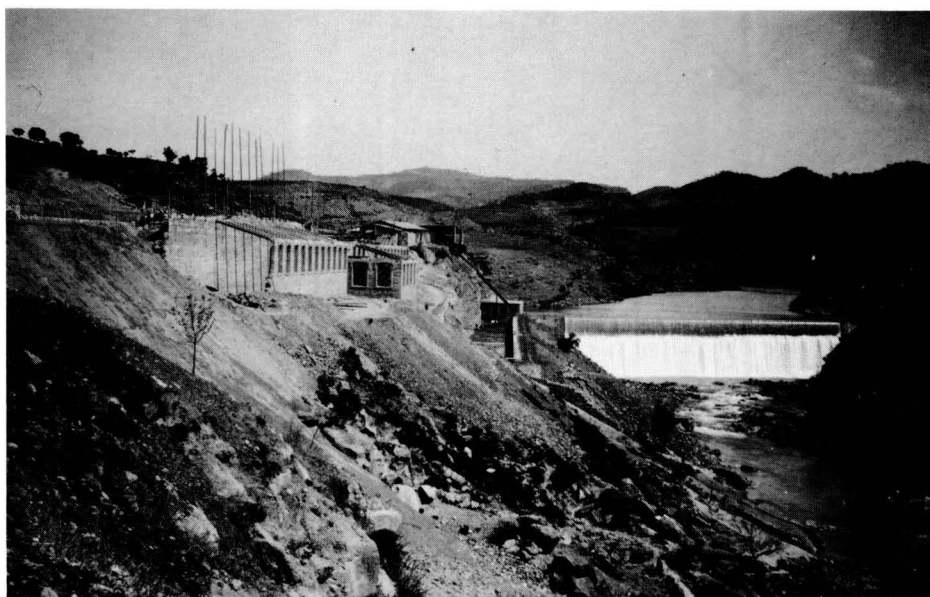
vés la concessió que Ignasi Vidal i Balet demanava. L'aprofitament de les aigües com a força motriu havia de complir unes condicions, que s'aplicaven a totes les concessions que atorgava la Diputació Provincial.

### Les condicions de la concessió

Perquè l'aprofitament com a força motriu de les aigües del riu Llobregat es realitzés de forma correcta, el peticionari, en aquest cas Ignasi Vidal, havia de complir fonamentalment les següents condicions:

1. Les obres s'havien de realitzar seguint estrictament el projecte presentat i tenint presents els canvis recomanats, referents a l'alçària i sustentació de la resclosa.
2. El cadal màxim d'aigua que es podia aprofitar del riu era de 300 litres i estava absolutament prohibit destinar-la a cap altre ús que no fos el de produir força motriu, de forma que les aigües que sortissin de les turbines havien de retornar íntegres al riu. Igualment, quedava prohibit embrutar-les i contaminar-les.
3. Tota la força hidràulica obtinguda havia d'ésser destinada al moviment d'una fàbrica de filats i de teixits de cotó. El concessionari havia de tenir sempre en estat de funcionament la maquinària necessària per a poder utilitzar tota la força disponible, maquinària que havia d'ésser el més perfeccionada possible.
4. Totes les obres s'havien de realitzar sota la inspecció i vigilància de la *Jefatura de Obras Públicas*, i havien de començar en un termini de dos mesos, a partir de la data de concessió, i finalitzar-se completament en tres anys.
5. De no complir-se alguna de les condicions o els terminis marcats, sempre que no es justificués, la concessió restaria invalidada.

Una vegada exposades les condicions, el Consell provincial d'Agricultura, Indústria i Comerç emetia el seu dictamen, segons el qual l'expedient es trobava ajustat a las prescripcions marcades per la llei i la seva aprovació afavoriria el desenvolupament econòmic, sense perjudicar el dret de propietat de ningú: «(...) que teniendo en cuenta que la petición deducida está basada en un aprovechamiento destinado al laudable propósito de ser utilizado como fuerza motriz en



Cap a l'any 1895-96 les obres hidràuliques, formades per la impressionant resclosa i el canal de derivació, ja estan finalitzades i es comencen a construir les naus de la fàbrica. ARXIU COLÒNIA VIDAL

*una importante industria que aumentará la riqueza de producción, llamando nuevos brazos para su desarrollo (...) no causará perjuicio a los intereses generales antes bien resultaran beneficiados destinando a usos industriales un importante salto que en la actualidad no es utilizado (...)*».

La Secció de Foment va acordar, el 9 de desembre de 1893, remetre al governador civil de la província l'expedient i el projecte d'Ignasi Vidal, recomanant-li l'aprovació de la concessió que aquest demanava. La Comisió provincial aprovà el dictamen el 28 de desembre. Finalment, el governador va aprovar la concessió d'aigües el 21 de març de 1894.

Per a Ignasi Vidal i Balet, aquesta concessió representava que la seva fàbrica restaria exempta de pagar la contribució industrial durant un període de temps, ja que segons l'article núm. 221 de la Llei d'aigües de 1879: «*Los que aprovechen el agua como fuerza motriz en mecanismos o establecimientos industriales situados dentro de los rios o en sus riberas o márgenes, estarán exentos del pago de contribución durante los diez primeros años.*»

### Projecte d'ampliació i conflicte

En el transcurs de les obres de realització de la resclosa, es va observar que era possible aprofitar millor el salt d'aigua concedit, augmentant-lo en 1'56 metres. Per realitzar aquesta millora s'havia de prolongar el canal de desguàs fins a l'embassament inferior de la fàbrica-molí de Riera.

Ignasi Vidal i Balet va seguir novament, a partir del mes de novembre de 1899, tots els tràmits legals per a demanar l'increment de la concessió, però en aquesta ocasió va sorgir l'oposició presentada per Caledoni Conill i Margarita Marsinyach, propietaris del salt i de la fàbrica-molí de Riera i que, com ja s'ha dit, el 24 de novembre de 1892 havien venut els terrenys on Ignasi Vidal estava construint la seva fàbrica.

En el contracte de compra-venda d'aquests terrenys, es va convenir entre les dues parts que Ignasi Vidal no podria utilitzar més aigua que la demanada en el seu primer projecte de concessió. Per la seva part, el matrimoni Conill-Marsinyach es reservava el dret de sol·licitar el salt d'aigua disponible entre la fàbrica Vidal i la seva pròpia resclosa.

Aquest dret el van exercir el 25 de maig de 1898, data en què sol·licitaren la nova concessió d'aigües a la Diputació. Aquesta administració va considerar que la documentació presentada no era suficient i, en data de 20 de juliol de 1898, va reclamar als peticionaris que l'ampliessin. Aquests no ho van fer i la Diputació va considerar la petició com a no presentada.

La secció de Foment va aprovar el projecte d'ampliació de la concessió d'aigües per a la fàbrica Vidal de Puig-reig, el 18 d'octubre de 1900. En el seu dictamen feia constar que les qüestions referents a la propietat i al dret privat quedaven sempre molt clares en les concessions d'aigües públiques i que qualsevol tipus de contracte o conveni parti-



cular hauria d'ésser resolt pels tribunals civils.

Tot porta a pensar que els propietaris de la fàbrica-molí Riera van recórrer als tribunals i van guanyar el litigi. A principis de l'any 1902 demanaven la concessió de salt que quedava disponible entre la fàbrica Vidal i la de la seva propietat, per la renúncia al seu aprofitament presentada per «Vidal Hermanos», renúncia que va ésser acceptada per l'administració provincial.

La secció de Foment va accedir, el 5 d'agost de 1902, a la nova demanda de concessió presentada, que va ser autoritzada pel governador civil en data de 29 de novembre del mateix any.

Aquesta ampliació de la concessió no significava un increment del volum d'aigua que ja tenien concedit els peticionaris per a la seva fàbrica de filats i teixits, que era de 3.000 litres per segon. Tampoc no ho havia de representar per a la fàbrica Vidal, que a partir de 1900 començava a construir els primers carrers d'habitatges de la seva colònia obrera. El que buscaven, en tots dos casos, era millorar el rendiment de les turbines per garantir al màxim possible la continuïtat de la producció.

La decisió adoptada d'aprofitar al màxim els salts disponibles, va significar el primer pas per a l'ampliació de la fàbrica-molí de Riera, que l'any següent va ser traspassada a la raó social «Sucesores de Pedro Manent». Per part de la raó social «Vidal Hermanos», es va intentar que la millora de la concessió donés les suficients garanties energètiques per a emprendre la construcció de la seva colònia obrera, però sense resultat.

### La concessió d'aigües i el desenvolupament de la colònia

Els orígens de la colònia Vidal es poden situar cronològicament en un segon període de construcció de colònies industrials al sector de l'Alt Llobregat. Un primer període ja s'havia produït durant els anys 1870-75. En el transcurs d'aquests anys s'havien començat a construir importants colònies obreres al costat de les fàbriques Rosal, Monegal, Viladomiu Vell o Plana de Sant March, Pons i Ametlla de Merola. A partir d'aquest període la fundació de colònies restà pràcticament paralitzada, i només es començà la construcció de dues: Prat (1877) i Viladomiu Nova (1882). No va

ser fins a partir dels primers anys de l'última dècada del segle XIX, que es tornà a reactivar el procés de construcció de colònies industrials a l'Alt Llobregat. Aquesta reactivació va coincidir amb la finalització del període d'inestabilitat obrera que es va produir a partir de la crisi econòmica dels anys 80 i que va culminar amb el moviment vaguístic de 1890, del qual sortiren finalment beneficiats els fabricants.

Les obres de construcció de la fàbrica Vidal i de les infraestructures hidràuliques necessàries per al seu funcionament van començar a principis de l'any 1894. Es tractava del segon gran projecte fabril i urbà d'aquest període. El primer va ésser el de la colònia Guixaró (1890). A continuació es començaria la construcció de can Marsal, can Manent o Riera i de la Plana.

En el cas de la colònia Vidal s'ha pogut observar com per al desenvolupament d'un nucli fabril i urbà, era necessari disposar d'un aprofitament hidràulic, atorgat mitjançant un expedient de concessió. Totes les fàbriques de riu havien de tramitar els seus expedients, per poder utilitzar l'aigua com a força motriu, i sotmetre'ls al dictamen i aprovació de la Diputació Provincial, administració responsable d'atorgar les concessions.

Resseguint el procés de concessió del salt d'aigües de la fàbrica Vidal, s'han pogut examinar els clars paral·lelismes que relacionen aquestes concessions, o les seves millores per a incrementar el volum d'aigua disponible, i els inicis del desenvolupament de l'estructura urbana de les colònies industrials.

La vinculació energètica, encara que difícilment pogués arribar a ésser absoluta, degut a la necessitat que tenien els industrials de complementar l'energia hidràulica amb l'energia del vapor per assegurar-se el continuat subministrament energètic, es manifestava com el principal factor que va condicionar l'establiment de les fàbriques hidràuliques destinades a la producció de filats i teixits de cotó, que donarien origen a les colònies obreres.

Es tractava d'una vinculació que potenciava la utilització d'espais aïllats, despoblats i generalment improductius, i que tenien bones condicions orogràfiques per a l'aprofitament energètic del corrent fluvial. En altres casos, com el de la fàbrica-molí de cal Riera, el que s'aprofitava, inicialment, era una infras-

tractura hidràulica i manufacturera ja existent, localitzada en espais igualment aïllats dels nuclis urbans. De les pròpies característiques físiques i humanes d'aquests espais sorgeix la necessitat empresarial de desenvolupar un nucli urbà destinat a l'assentament estable d'una població obrera.

En cap part de l'expedient tramitat per Ignasi Vidal es parla del projecte de contrucció d'un nucli d'habitatge obrer destinat als treballadors de la seva fàbrica. Aquesta no era una condició necessària per a obtenir la concessió del salt d'aigua. Però per a donar a aquest salt una veritable utilitat productiva, calia quelcom més que construir un establiment fabril i una infraestructura hidràulica. Es feia necessari desenvolupar un projecte urbanístic, dotat d'habitatges i serveis, que garantís la permanència dels obrers i empleats prop del centre de treball. Aquest seria un projecte gradual, i la culminació més significativa del seu procés de construcció venia representada per l'edificació de les torres dels propietaris i de les esglésies. Aquests edificis eren el símbol de les relacions socials que es van adoptar entre els propietaris i els habitants d'aquestes noves entitats de poblament. ✎

### NOTES

1. La documentació necessària per a la realització d'aquest treball ha estat consultada a l'Arxiu Històric de la Diputació de Barcelona i està formada pels següents documents:

*Año 1893. N.º 29. Sección de Fomento. Negociado Aguas. Objeto: «Informe en el expediente promovido por D. Ignacio Vidal i Balet en solicitud de autorización para aprovechar aguas del río Llobregat con destino a fuerza motriz de una fábrica de hilados y tejidos que se propone levantar en Puigreig».*

*Año 1900. N.º 20. Sección de Fomento. Negociado Aguas. Objeto: «Informe en el expediente promovido por D. Ignacio Vidal y Hermanos, solicitando autorización para ampliar el aprovechamiento de aguas del río Llobregat que poseen en término de Puigreig».*

*Año 1902. N.º 15. Sección de Fomento. Negociado Aguas. Objeto: «Informe en el expediente incoado por D.ª Margarita Marsinach y D. Celedonio Cunill en solicitud de autorización para ampliar un aprovechamiento de aguas del río Llobregat, en término de Puigreig, con destino a una fábrica de hilados y tejidos».*



# CAL VIDAL: UNA COLÒNIA, UNA FÀBRICA, UN POBLE

Josep Camprubí

## Les arrels manresanes dels Vidal

Abans d'introduir-nos en la trajectòria dels fabricants Vidal, cal situar-nos a les seves arrels manresanes, atès que eren fills de la capital del Bages, habitants de l'antiga plaça Gispert o Calsina i havien intervingut –com d'altres fabricants de l'època– en la típica fabricació de cintèria i mocadors de seda.

La implantació important com a fabricants es realitzaria a mitjan segle de novè en constituir-se, el 24 de maig de 1854, la societat «Vidal, Vallès i Solà», i adquirir la finca anomenada «Els Comdals», prop de Manresa, dintre del terme municipal, on ja existien uns molins paperers i una fàbrica tèxtil, amb aprofitaments hidràulics.

En el curs dels anys, Solà (Josep Solà i Abadal) se separaria del negoci. Així mateix ho féu un germà d'Ignasi Vidal, de nom Agustí, i van quedar com a únics propietaris els socis Vidal i Vallès (Ignasi Vidal i Balet i Manuel Ignasi Vallès). Una crisi plantejada entre els integrants de la societat, acabà amb data 1 de juliol de 1883, quan Ignasi Vidal lloga a la companyia, per 12 anys i 60.000 pessetes anuals, les terres, la presa, els motors, el canal i els edificis fabrils (1). (Esgarrifeu-vos dels milions de pessetes que avui suposaria convertir-les en els valors actuals!).

L'any 1900, la fàbrica d'«Els Comdals» deixava de treballar. La desmembració de la societat Vidal i Vallès acabà amb un laude dictat el 7 de maig de 1906, en el qual els liquidadors oferien en subhasta pública (2) i en un sol lot, per 750.000 ptes., els béns i la maquinària, la qual cosa ens reflecteix la importància del centre fabril d'«Els Comdals»: «dos edificis de fàbrica de planta baixa i dos pisos, resclosa, canal, salt d'aigua, terres de cultiu, església (capaç per a 300 persones) i habitatges; maquinària: una turbina «Hèrcules» de 150 CV, una turbina «Planas» de 90 CV, una màquina de

vapor «Alexander» amb dues calderes de 50 CV; 12.000 ptes de filar, 190 telers de quatre pams, motors, corretges, recanvis, telers de fusteria i manyaneria», etc.

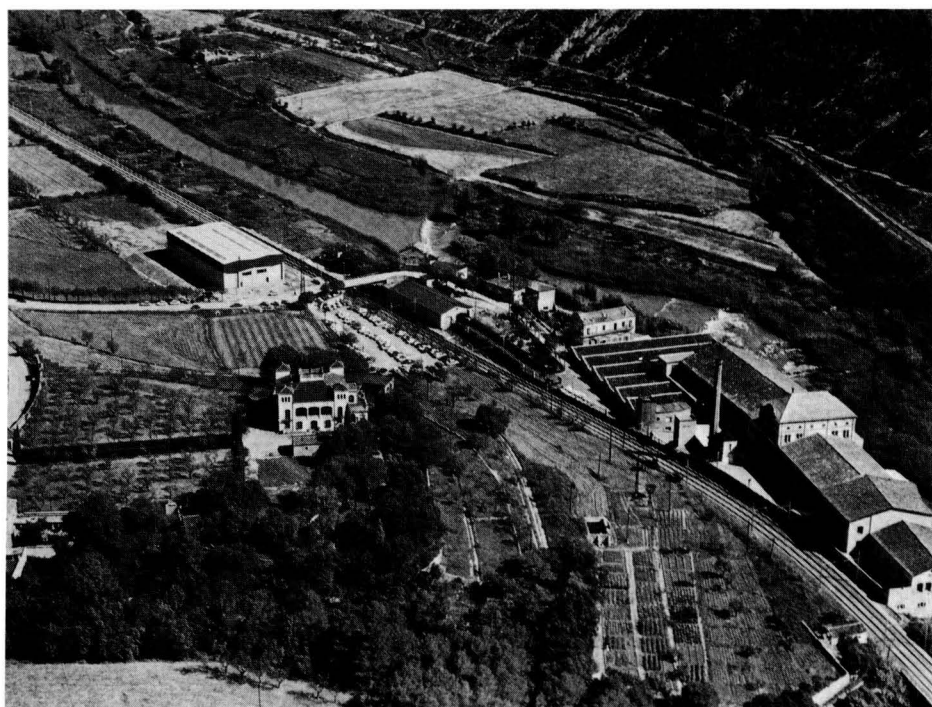
Deixant de banda el resultat de l'operació descrita, el fet és que, el 8 d'agost de 1917, els germans Ramon i Pere Bach Escofet, vinguts de l'altre riu –el Ter–, adquiriren la companyia «Ignasi Vidal i Germans», a la colònia «Els Comdals», on instal·laren una important filatura –Filatures Bach– i potenciaren l'exploració vinícola que en el seu temps derivaria cap a la coneguda «Masia Bach» de Sant Esteve Sesrovires.

Al mateix temps que els Vidal feien córrer la fàbrica d'«Els Comdals», també explotaren, en els darrers decennis del segle passat, la fàbrica tèxtil anomenada de «cal Cots», a Manresa, situada prop del Cardener.

## Mort d'Ignasi Vidal i Balet

El fundador de la dinastia de fabricants tèxtils cotoners, l'Ignasi Vidal i Balet, home emprenedor i destacat empresari, moria a Barcelona el dia 7 de març de 1896. Comptava 60 anys. Les necrològiques de la premsa manresana de l'època l'assenyalen com un acabat fabricant, amo de quantioses fortunes invertides en les seves fàbriques; catòlic fervent, amb vinculacions polítiques clares amb el partit tradicionalista; col·laborador de l'obra d'embelliment de la Seu, basílica de Manresa, i ferm cooperador de l'Ateneu Obrer Manresà. Traspassat a la ciutat comtal, les restes foren traslladades a Manresa i sepultades a l'artístic panteó que ell mateix havia fet construir al cementiri d'aquesta ciutat.

Un dels diaris d'aquell temps, *La Verdad*, s'expressava així: «La muerte ha ve-



Els fabricants Vidal desenvoluparen una important activitat tèxtil a Els Comdals (Manresa) entre els anys 1854 i 1900.

*nido a sorprenderle cuando echava los ci-  
mientos del establecimiento industrial, tal  
vez el más importante de las orillas del  
Llobregat» (3).*

El succeïren en el negoci els seus fills, Ignasi i Vicenç Vidal i Casacuberta, i Manuel Vidal i Oller (Ignasi Vidal i Balet s'havia casat en segones núpcies amb Anna Oller i Roca).

### La implantació fabril vidalenca

El periòdic manresà tenia raó. Igual com anteriorment ho havien fer altres fabricants manresans i sallentins (els Pons, els Torra, els Prat i els Viladomiu), els Vidal adreçaren el seu punt de mira al Baix Berguedà, per les seves inquietuds empresarials, i s'enamoraren de les tortuoses giragonses i desnivells que descriu el Llobregat al seu pas pel terme de Puig-reig, quan les aigües abandonen la mirada del mil·lenari castell. Un cop localitzat l'indret apropiat

per a fer-hi el salt d'aigua, es fixaren en un bonic pla, tancat pel cantó de sol ixent, pel riu Llobregat i la serra de la Cortada; la banda de ponent era ben delimitada per la via del tren, que feia pocs anys transitava per la contrada, i per la carretera comarcal C-1411 (Manresa-Berga); pel nord quedava retallat per un torrent sec que es configura prop de l'antic camp de futbol, i pel cantó de migdia per un altre torrent que s'esmuny entre les anfractuositats de la casa de l'Afrau i de l'obaga de la Garça.

Allò que ara manifestem es podrà pensar que ens ho fan dir els sentiments de la nostra vivència a la contrada. Cal Vidal és una de les colònies industrials tèxtils més ben situades, amb dues característiques que la defineixen prou bé: aïllament del cos fabril, tot i la seva relativa proximitat amb la resta, fet que no succeeix en altres indrets o colònies on gairebé els telers són enganxats als habitatges, i, per altra banda, la seva

amplitud, modernitat, planificació urbanística i el seu enclavament ben a prop de les principals vies de comunicació que connecten directament amb les capitals de comarca i del Principat.

Al mateix temps que els terrenys, escripturats a 24 de novembre de 1892, passaven a la propietat dels Vidal, començaren les obres de les instal·lacions industrials amb l'aixecament de la resclosa o salt d'aigua, canal, etc., elements primordials per a la producció d'energia que havia de fer moure la maquinària (4).

La força generada per la turbina era fornida, a través de l'arbre dret i per mitjà d'engrenatges i de transmissions, a les diverses naus i pisos de la fàbrica. La progressió de la colònia i la de la fàbrica corrien vies paral·leles. A mesura que s'omplaven de màquines les quadres fabrils, creixia la vida al nucli de poblament instal·lat al pla. Obrers que havien treballat amb els Vidal a la fàbrica d'«Els Comdals», a Manresa, passaren a la nova empresa, entre ells el director dels primers anys, Sr. Rovira.

El primer carrer que es construí fou el de sant Ignasi, on durant força anys hi funcionaren l'escola, la biblioteca, el cafè i fins i tot una guarderia d'infants. Abans de finalitzar el segon decenni d'aquest segle ja s'havien construït els carrers que formen la gran plaça de la Puríssima –espai utilitzat com a camp de futbol abans de construir el que es trobava situat a l'altra banda de la carretera, i on els anys trenta s'hi disputaven renyits partits de futbol entre els, llavors, clubs rivals de Puig-reig i de Navàs (i d'altres, és clar!).

Els últims carrers construïts, abans de la guerra civil, foren el de sant Vicenç, que dona entrada a la colònia, enmig d'unes voreres d'acàcies, i el de santa Teresa, el més nou, amb 12 habitatges.

Davant d'una sol·licitud de feina de la prou coneguda família vidalenca Elies (Francesc Elies), una carta contestada pel director d'«Ignasi Vidal i Germans», Sr. Vilamitjana, que data del 20 de maig de 1920, ens revela els jornals que es cobraven o es pagaven en aquell temps: «l'home, 33 ptes; la dona, 27 ptes; la noia gran, 23 ptes; l'altra noia, 18 ptes, i el noi, 20 ptes», amb la puntualització que «s'entén per setmana i pel dia que s'apiguen de treballar».

Durant els anys vint, l'expansió industrial dels Vidal fou molt important. L'any 1921 s'establiren de nou a Manre-

### ALGUNS CÀRRECS DIRECTIUS I TREBALLADORS DE CAL VIDAL. ANY 1924.

Enric Vilamitjana i Trias	Director de la Colònia
Joan Jordana i Feliu	Majordom de filats
Josep Flotats i Pujol	Encarregat de contínues
Jaume Culell i Coma	Encarregat de contínues
Lluís Soler i Castañer	Auxiliar Majordom –Prep. filats.
Josep Torrents i Tresserra	Auxiliar Majordom de teixits
Blai Carreras Viñas	Contramestre
Josep Cebrian i Coma	Encarregat de la tenda
Miquel Casas i Gularons	Encarregat de paletes
Joan Bancells i Tresserra	Manyà
Ignasi Argemí i Bartrina	Manyà
Ramon Torrents i Tresserra	Manyà
Magí Lacarcel	Electricista
Domingo Roma i Ripoll	Manyà
Josep Corominas i Pià	Untador
Ramon Prat i Viñas	Pintor
Ramon Comellas i Soldevila	Paleta
Ramon Viñals i Serra	Teixidor
Marc Serra i Moliner	Teixidor
Ramon Riera i Circuns	Teixidor
Josep Currius i Ventura	Teixidor
Rosend Canal i Alsina	Teixidor
Lluís Oliva i Pubill	Teixidor
Ramon Canal i Alsina	Teixidor
Josep Culell i Coma	Teixidor
Agustí Ferran i Arizón	Teixidor
Jaume Illa i Banyeres	Teixidor
Joan Vilà i Bover	Teixidor
Anton Teixidor i Musoll	Fuster
Romà Argemí i Pla	Vigilant
Ramon Magem i Escalé	Però del despatx
Francesc Illa i Banyeres	Jornal de cardes
Enric Oliva i Pubill	Barber
Carles Lacarcel i Canal	Dependent de la tenda.

Noms extrets de la participació a tandes d'Exercicis Espirituals celebrats a Gironella en els mesos de juliol i agost de 1924, dirigits pel P. Francesc de P. Vallet, S.J.

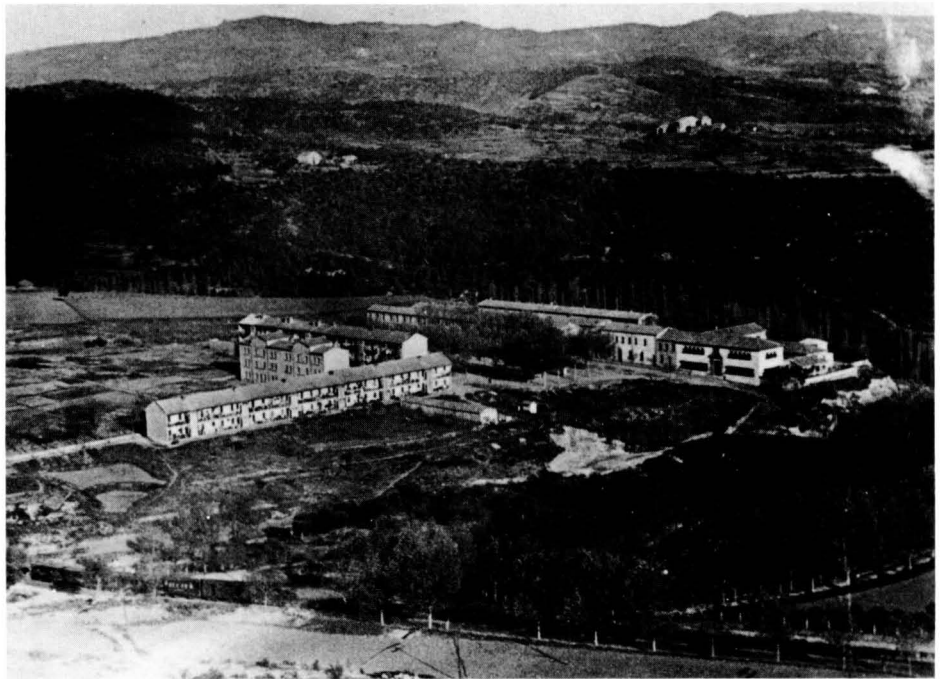
sa, a l'edifici fabril de cal Lluvià (avui edifici de Manresa Centre) on, amb la filatura tramesa amb carro de vela i tracció animal des de la colònia Vidal, funcionaven 298 telers, amb una plantilla que s'apropava als 400 treballadors. Entre el 7 d'octubre de 1922 i el 12 de maig de 1926, la raó social «Ignasi Vidal i Germans» explotava més d'un centenar de telers a la vella fàbrica anomenada del Pont, a Sallent, indústria alimentada també amb la filatura produïda a cal Vidal (5).

Un nou avenç en el procés de la indústria s'esdevingué a finals de la dècada dels anys vint. A la fàbrica Vidal, foren substituïdes la vella turbina i l'arbre dret –encara amb engranatges i dents de fusta– per una moderna central hidroelèctrica de 640 kw de potència central que, a ple rendiment, a més de fornir llum a la colònia i energia a la fàbrica, en subministrava, a través d'una línia de transport pròpia, a la nova fàbrica de teixits engegada a Navàs l'any 1930. En aquesta nova fàbrica de Navàs es va concentrar l'activitat que fins llavors es desenvolupava a la fàbrica Lluvià, a Manresa, i a la del Pont, a Sallent, indústries tancades pels Vidal l'any 1931.

El progrés tecnològic, en aquells anys anteriors a la guerra, era constant. L'any 1933 es van parar definitivament les selfactines –en altre temps tan revolucionàries– que funcionaven a l'últim pis del cos de la fàbrica de cal Vidal destinat a filatura. Llavors, una important bateria de 48 màquines contínues de 500 pues cada una, noves o modernitzades, i amb nous sistemes d'estiratge, proporcionava una important producció de fil. La quantitat de pues era de 24.000. Gairebé la meitat dels telers mecànics de garrot i altres tipus de concepció antiga foren canviats per moderns telers automàtics a revòlver, de la casa suïssa Ruti, dels quals una teixidora en podia menar 14. Aquets telers ja funcionaven a principis dels anys trenta.

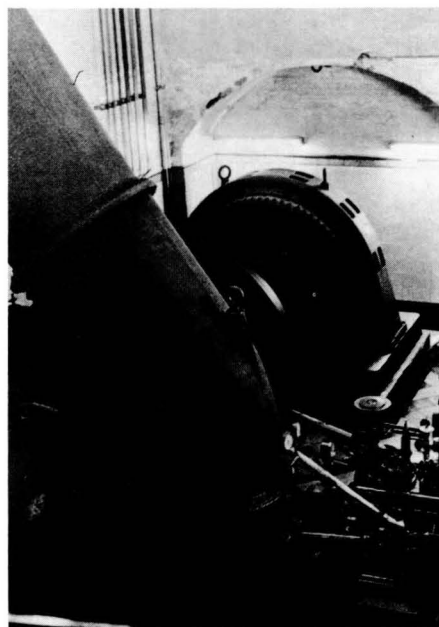
Les nuadores veieren minvada la feina amb la introducció d'una màquina automàtica de nuar fils; i així, tot un regitzell de modificacions que convertiren la fabricació tèxtil vidalenca en capdavantera en el sector cotoner. La comercialització d'alguns articles tèxtils fabricats a les indústries Vidal era emparada amb la marca «El Pavo».

Com la majoria de fabricants del Llobregat, els Vidal, durant força anys, va-



La colònia Vidal als anys trenta.

ANGEL BADIA, NAVÀS



La turbina de cal Vidal (1982).

ALBERT CAMPRUBI

ren tenir el despatx i el magatzem a Barcelona, concretament al carrer d'Ausiàs March, núm. 73 i 75; un carrer eminentment dedicat al tèxtil cotoner.

En temps de postguerra, i com a conseqüència de les fatídiques restriccions elèctriques (1947-48), foren instal·lades als afores de la fàbrica (entrada nord) una nova caldera i una turbina de vapor, amb la corresponent producció d'energia tèrmica per auxiliar la hidroelèctrica pròpia i la que fornïa la companyia. S'aixecà una altra xemeneia octogonal que és la que avui identifica el complex fabril. Amb aquesta instal·lació, a més d'eliminar el risc que comportava la si-

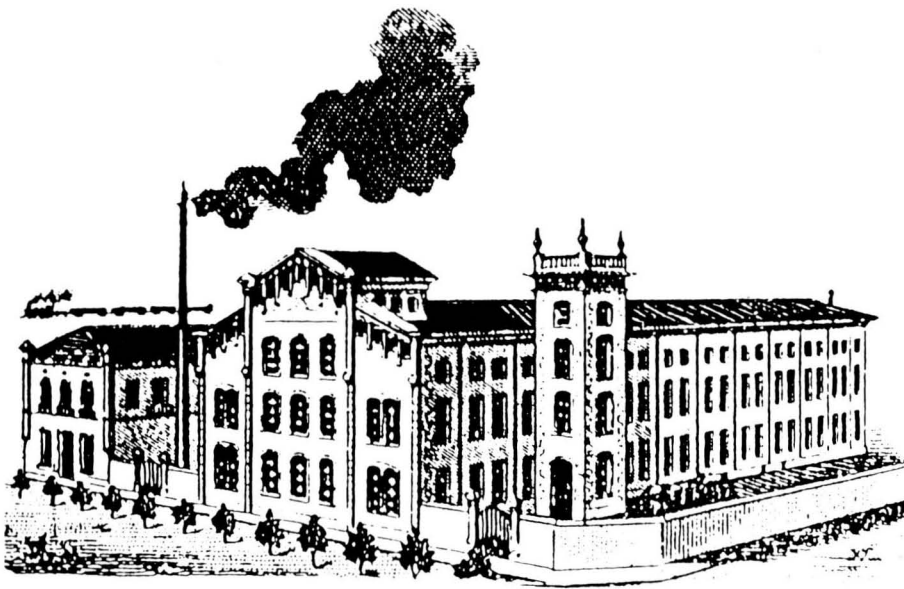
tuació d'una caldera i d'una xemeneia al bell mig de la fàbrica entre les seccions de filatura i tissatge, possibilità l'aprofitament integral del bonic cos central, el més emblemàtic del conjunt arquitectònic fabril, destruït en els últims dies de guerra i reedificat pel contractista Casas en acabar el conflicte civil.

### Els amos

La imatge dels fundadors de cal Vidal, els senyors Ignasi, Vicenç i Manuel, ens apareix una mica emboirada en la nostra memòria. Recordo, però, el dia de l'arribada a la colònia de la imatge de la Mare de Déu de Fàtima (1949) que acompanyava el bisbe de Solsona, Dr. Tarancon. Sota l'arc de benvinguda, bellament guarnit de boix verd i roses de paper blanc i blau, esperaven els amos, entre ells el Sr. Ignasi. L'amo, l'hereu –que vestia de fosc–, era alt, escardalenc, de faç bruna i arrugada, i romania força absent del religiós i fervorós acte que es celebrava.

Per altra banda, hom té present el Sr. Manuel, tipus d'empresari del país, sense protocols de jerarquia, tot recorrent les naus de la fàbrica amb el seu parlar inconfusible, propugnant idees d'home emprenedor. En canvi, el seu germanastre, Sr. Vicenç, era de cara afable, de tracte entranyable i humà. En versos de Lluís Badia i Torras, «un home amb fe sincera –de vida noble i austera– i amb l'esperit de pau» (6), fundador del Patro-





La fàbrica Lluvià situada al passeig Pere III i al carrer Guimerà de Manresa i avui desapareguda, fou explotada per Ignasi Vidal i Germans entre 1921 i 1931.

ARXIU JOSEP CAMPRUBÍ I PLANS

nat Vidal –Juventus–, casa de formació cultural i centre d'esplai, impulsor de l'Escola Tècnico-Professional Diocesana de Navàs i d'altres bones obres de caire social.

En els primers anys de la colònia, quan els amos eren a la fàbrica, vivien en una petita casa situada prop de la capçalera nord de la nau fabril, prop de la primera església, dintre del cos o tanca fabril. Més endavant, a dalt del pla, es va construir la «torre dels amos», encara que no amb l'opulència exhibida per altres fabricants de la línia industrial del Llobregat. Els germans Ignasi i Vicenç Vidal varen morir el 1950 i 1957 respectivament.

La segona generació d'amos foren els fills del matrimoni Ignasi Vidal Casacuberta i Maria Concepció Gironella: Ignasi, Josep i Joan (aquests, successors del negoci familiar) i les noies Teresa i Conxita. El primer, el Sr. Ignasi, representava l'hegemonia del patrimoni familiar bastit pels seus predecessors i era persona de tracte respectuós, bon fer i home de casa; el segon, el Sr. Josep, tenia cura de la fabricació i, com el seu oncle, el Sr. Manuel, pujava i baixava per les quadres entremig de corretges, batà, contínues, telers, etc., relacionant-se amb els majordoms i encarregats de la fàbrica. Entre aquests, recordo Lluís Soler –Lluís de les metxeres–, l'Obra-dors dels Telers, el Muntada, el Mora de la filatura, el paleta Guitart, el Pons de la manyaneria, el Flotats –El Cortada–, etc. També el Sr. Joan estava vinculat als interessos industrials; era l'home de la relació exterior i compromès amb obres

socials de signe cristià com les Vivendes del Congrés.

Una i altra generació feren honor als principis de fe cristiana i de servei a l'església catòlica, actituds heretades dels seus avantpassats. En ocasió de la visita del cardenal Roncalli a Montserrat i a l'església de la santa Cova de Manresa (29 de juliol de 1954), l'acom-



Retrat al carbó fet per Josep Pasqual d'Esteve Camprubí Mercader. Navarcles, 1928.

ARXIU JOSEP CAMPRUBÍ I PLANS

panyà el Sr. Ignasi Vidal i Gironella. Més endavant, monsenyor Roncalli, convertit en el papa Joan XXIII, es recordà de l'hospitalitat prodigada pels Vidal en la seva estada a Catalunya i els va rebre al Vaticà.

### L'Escola Vidal i el mestre Camprubí

Des dels primers anys de la fundació del centre fabril i de la construcció dels primers habitatges per als treballadors, hi foren establertes escoles d'ensenyament i d'educació per als nois i noies fills dels treballadors. Cels Gomis, en la Geografia Comarcal de Catalunya, ens diu: «A 4 quilòmetres al sud de Puig-reig, hi ha la fàbrica Vidal, amb 33 edificis i 184 habitants. Té una església, un estudi i una costura, a càrrec aquesta de les Germanes Dominiques».

Ara parlarem de l'«estudi», convertit pel mestre Camprubí en l'«Escola Vidal». Abans, però, de fer-se càrrec d'aquesta escola, hi havia els mestres Sr. Segura Altisent i Alfons Sanz que ja havien deixat la seva empremta com a educadors.

N'Esteve Camprubí i Mercader va néixer a Navarcles el 10 de maig de 1885, fill d'obriers tèxtils. Els seus predecessors eren oriünds de Sallent (el pare) i de sant Quirze de Besora (la mare), si bé els més llunyants provenien de sant Pere de Madrona i de sant Jaume de Frontanyà.

Un dels seus primers treballs va ser el de teixidor a la fàbrica del Pont de Navarcles, on, després d'haver après la teoria dels teixits a l'Escola d'Arts i Oficis de Manresa, passà a contramestre. Ell mateix explicava que «als 25 anys em volgueren de mestre de minyons exercint en una escola d'una societat del meu poble –l'Escola Popular del Centre Català Autonomista de Navarcles. Llavors vaig emprendre els estudis de magisteri lliurement, tot fent els exàmens de les assignatures a l'Institut de Segon Ensenyament de Lleida (a Manresa no n'hi havia). Amb la revàlida dels dos cursos d'elemental, vaig acabar els estudis. Estic en possessió del títol de mestre elemental».

A Navarcles va fundar el periòdic *Sol Ixent*, que es publicà entre 1910 i 1916 i les pàgines del qual avui constitueixen un estimat i entrayable record històric d'aquella època. Als trenta anys es va casar amb n'Àngela Plans i Toscas de la masia de Sant Esteve (Talamanca). Fruit



d'aquesta unió varen néixer sis fills: Josepa (+), Josep, Rosa, Eulàlia (+), Concepció i Montserrat.

Esteve Camprubí exercí el magisteri a Navarcles, a Artés i a Tona, i l'any 1919 es va traslladar al Baix Berguedà, concretament a la colònia Guixaró, com a mestre de l'escola de nois, contractat per l'empresa «S.A. Viladomiu» que llavors ja explotava la fàbrica.

El mes de novembre de 1926 canvià de feina. Del Guixaró es traslladà amb la seva família a la colònia Vidal, per fer-se càrrec de l'«estudi» de nois, lloc d'on ja no es mouria mai més. S'allotjà en un pis del carrer de sant Vicenç, també anomenat carrer d'Alguaire perquè hi residien famílies de treballadors emigrades d'aquella població lleidatana.

Comptava llavors 41 anys. La trajectòria del mestre Camprubí com a educador és palesa. De tarannà constant, assenyat i plausible. Pràcticament la meitat de la seva vida ha estat vida-lença..., puig-regenca, és clar! Aleshores no s'acostumava a posar el guió entre el Puig i el Reig, i ell tenia bona cura de fer-ho i d'explicar que la forma correcta era així, Puig-reig, per tractar-se d'un topònim compost. Tanmateix també propugnava escriure Camp-rubí, amb un guió entremig perquè deia que era un cognom compost de Camp i rubí (camp vermell). Perdoneu la digressió.

Per espai de vint-i-cinc anys llargs, a excepció del període de la revolució i de la guerra (1936-1939), fou mestre de la que ell anomenava i titulava «Escola Vidal», amb plena dedicació vocacional i professional. Cada any elaborava el programa escolar que tenia bona cura de complir. El seu vocabulari era ric i l'escriptura, de cal·ligrafia perfecta. I és que durant la seva estada a la colònia Vidal, a més de mestre va fer de bibliotecari, de director del cor, d'organista de l'església i conreà la música i la poesia fins a la seva mort ocorreguda el 10 d'abril de 1969. És autor de bon nombre de valsos i sardanes per a caramelles i concerts corals, peces escrites i composades per ell que avui encara són interpretades.

L'«Escola Vidal» amb el mestre Camprubí ha fet «escola», valgui la redundància. Amb la divulgació de l'estima per la feina i dels comportaments responsables, ha forjat homes útils, impregnats, això sí, de pregon amor a Catalunya i a les coses nostrades, tot regalimant sentiments de fe.



Alumnes de l'escola Vidal amb el mestre Camprubí (1929).

ARXIU JOSEP CAMPRUBÍ I PLANS

En constitueixen un reflex l'esclat de trobades d'ex-alumnes, d'ex-vidalencs i d'actuals residents, esdevingudes en aquells últims anys, la principal de les quals fou l'anomenada «Vidalada-89» que aplegà, en el marc històric i vivent de cal Vidal prop de cinc-centes persones, en una festa brillant, emotiva, on els records es sobreposaven els uns als altres. En aquella ocasió, els ex-alumnes deixaren gravat a les parets de l'antiga Escola Vidal: «*Al Mestre de minyons Esteve Camprubí i Mercader, que exercí la docència ací de 1926 a 1952, donant òptimes lliçons de saber, civisme i catalanitat*».

### La població vidalenca

A l'entorn de la fàbrica i de la colònia, hi florí la vida d'un petit poble amb els seus neguits, dolors i alegries. Amb centres de formació, escoles de noies i nois —com n'hem fet referència— i una església —la Casa de Déu— servida per diversos sacerdots al llarg dels anys. Recordem-ne alguns: Anton Parcerisas, Josep Closas, Josep Cantons, Josep Serra, Josep Caus, Jordi Mas i Francesc Bajona, entre altres, els quals sol·licitament tenien cura de mantenir i avivar la fe i la moral cristiana entre els habitants de la colònia, així com de promoure activitats culturals, cíviques i d'esplai.

L'església, primitivament, era situada prop de la fàbrica, a l'entrada del recinte fabril. A la banda oposada, al cantó sud

i connectant amb la indústria, existia el convent de les germanes Dominiques, les quals impartien ensenyament a les noies en edat escolar i acollien les noies més grans que eren de fora de la colònia, però que treballaven a la fàbrica, i que menjaven i dormien al mateix convent. Un passadís interior les comunicava amb la fàbrica.

En els primers decennis, dins el cos de la fàbrica, a més de l'església, el convent de les monges i els habitatges dels amos i directius, també hi funcionava la botiga de queviures i una cuina amb servei de menjars. Més endavant —parlem, però, d'abans de la guerra— la botiga es va traslladar al pla, a la colònia, en un ampli local dotat de forn de pa, obrador per a la matança del porc i altres serveis, seccions d'alimentació, de vestit, calçat, etc., establiment que durant força anys fou explotat per l'industrial manresà Josep Casaramona i, en temps més moderns, per l'Enric Flotats.

L'església de la fàbrica va ser incendiada durant la revolució del juliol de 1936 i ja no es va tornar a utilitzar. En els anys immediats de la postguerra, l'antic teatre de la colònia, ubicat al capdavant del carrer de sant Ignasi, va servir per a les funcions litúrgiques fins que el dia 8 de novembre de 1942 es va inaugurar una nova i bonica església d'estil neoromànic, assentada al bell mig de la plaça de la Puríssima, a l'advocació de la qual fou dedicada. La cerimònia de consagració de l'altar i de benedicció del

nou temple va ser presidida pel bisbe de Solsona, doctor Valentí Comellas, amb la presència dels amos, de la seva descendència, dels directius, convidats i de la gran gentada.

### El casal de la dona

A finals dels anys vint les germanes Dominiques abandonaren l'antic convent adossat a la fàbrica i es van mudar a dalt del pla, al nucli de poblament, en una magnífica construcció residencial, amb pati interior a manera de claustre, capella, escola, sala d'actes, casa bressol, acolliment per a noies treballadores i serveis diversos. Aquest edifici fou batejat i retolat en una bonica ceràmica amb el nom de «casal de la dona». El casal complia a bastament la funció d'ensenyament primari i d'ajuda i formació cultural i cristiana de les noies i dones de la colònia, amb l'organització de cursos diversos.

Una primera experiència de «caseta bressol», coneguda pel «Xalet», la portaren a terme els Vidal a la seva fàbrica de Manresa (a cal Lluvià), l'any 1924, per als infants de les mares treballadores, obra elogiada per l'Associació de Filats i Teixits, la qual en el seu Butlletí núm. 1 ens deia: «Sòbria, elegant de línies i oferint una visió de netedat i clar ullprès, la 'Caseta bressol' annexa a la fàbrica dels Srs. Vidal, mentre es mouen els embarrats i s'escolta el zumzeig de les llançadores, destil·la tranquil·litat en les mares que

*han d'anar a la fàbrica per guanyar-se el pa, i prodiga sol·licituds a les criatures... A la Caseta Bressol, es donen racions de llet i d'altres aliments als petits... no faltant-hi un bon stok de joguines...» (7). En tenien cura les germanes Josefines de Sant Miquel, de la ciutat.*

Des de la instauració del «casal de la dona» fins a l'any que les germanes abandonaren la colònia, el convent de les Dominiques ha estat un focus permanent d'activitat docent, cultural i assistencial.

### Altres activitats

En els primers anys d'història de la colònia hi havia una coral anomenada «Orfeó de la Immaculada» i un «Círcol Obrer La Pau» que tenia com a centre el saló-cafè, amb taules de joc i de billar, on es reunien majoritàriament homes de la colònia per conuiu les hores lliures de treball i promoure activitats. El cafè era la seu, amb la secretaria, de la Germanat de Sant Josep (8), la qual, mitjançant el pagament una quota, dispensava també una petita ajuda en cas d'haver de guardar llit i no poder percebre el jornal de la fàbrica. Davant per davant del cafè, menada en un temps pel Sr. Eloi Tayadella, hi havia la biblioteca, que era oberta els diumenges al matí. Un dia va aparèixer en aquell establiment un paper que deia així: «*Escolta tu, lector estrafalari – que te'n fots del bibliotecari...»*. Era el mestre Camprubí,

cansat que no li retornessin els llibres prestats (9).

Per la festa major –diada de sant Jaume–, el programa era: missa cantada, sardanes i més sardanes a la gran plaça, funció de teatre... i prou. El cafè s'omplena de gom a gom. Era l'hora del concert, havent dinat. L'orquestra s'havia instal·lat a la sala. L'aroma del cafè, del quinzet de menta (15 cèntims) i dels bons cigars fàries, enterbolia l'atmosfera, mentre esclatava la moguda sonora d'un repicat *vals-jota* que entusiasma els assistents.

Un fet singular es registrà a cal Vidal: l'inici de l'expansió de la Caixa d'Estalvis de Manresa. A instàncies dels amos, es va establir, a la colònia, la primera oficina que l'entitat manresana fundà fora de la ciutat de Manresa. Era el 1929. El 21 de juny d'aquell any, després d'un temps de ser a cal Vidal, fou oberta la primera sucursal a Puig-reig. Però l'espurna de la propagació de la caixa manresana es va encendre a cal Vidal (9).

Una activitat col·lectiva que es repetia any rera any era la de les caramelles. Un nodrit cor de joves i d'homes, ja fets, en temps de quaresma es reunien al saló del teatre per assajar, sota la direcció del mestre Camprubí, les típiques caramelles, de les quals molt sovint el mateix mestre era l'autor de la lletra i de la música. El dissabte de Glòria i el diumenge de Pasqua Florida, el cor vidalenc recorria la contrada, pels carrers i places de la colònia, en un esclat de festa i de joiosa convivència. Per fer honor a la diada, algun caçador amb aires de trabucaire disparava trets al cel, mentre els recaptadors, amb virolades paneres i amb la vermella barretina, recollien els donatius oferts generosament pel poble. Alguns anys, acompanyaven els *camillaires* grups de ballet, escortats amb guarnides carrosses. Per Pasqüetes, o un altra dia, s'acostumava a fer el *tec*, un gran dinar a la Font de Merola o un altre indret.

En el vell teatre de la colònia –adossat al capdavant del carrer de sant Ignasi–, i en el seu primer escenari força atrotinat, grups d'homes i dones, i també d'homes solament, escenificaren diverses obres de teatre, de pastorets, vetllades de Reis, etc. Més endavant, i ja en un temps al qual ara no fem referència, va ser construït al costat de «Juventus» un nou i espaiós teatre que féu les delícies dels vidalencs, però per poc temps, ja que s'esfondrà.



La Torre dels propietaris de la Colònia Vidal.

Un estol de joves –abans de la guerra– s'afegí al moviment de la Federació de Joves Cristians de Catalunya, tot formant el Grup Renaixença núm. 285, la bandera del qual, amb els colors nacionals catalans, va ser solemnement beneïda pel bisbe de Solsona, Doctor Comellas, el 23 de juny de 1935, essent apadrinada per Ignasi Vidal i Gironella i per la seva esposa Montserrat Arderiu. En l'acte d'afirmació fejecista, celebrat aquell dia, hi intervingué el Felix Millet, president aleshores de la F.J.C.

Bé. Altres esdeveniments podrien continuar ressuscitant. Ben segur que n'hem deixat fora molts, fortament interessants i colpidors. No podia ser menys en la vida d'una població activa que s'apropava als 600 habitants (10), inserida de ple en la cultura de la colònia, en la dinàmica industrial i en la problemàtica laboral. Prou que n'han succeït de coses, algunes de bones, altres no tant i unes altres de lamentablement doloroses, com la maltempada de la revolució, la guerra i la postguerra, que deixaren la seva empremta a cal Vidal amb la pèrdua d'éssers estimats, i provocaren situacions d'incomprensió, difícils de superar. No voldríem incidir en aquest tema per no reobrir les ferides ja força cicatritzades pel pas dels temps i no enterbolir l'esperit de pau, d'amor i de concòrdia demostrat pels vidalencs.

La nostra recerca i vivència és acabada. L'hem constreta bàsicament des dels

origens fins a l'any 1936. El temps del conflicte bèl·lic i els posteriors anys quaranta fins a arribar l'any 1980 (11) en què fou closa l'activitat dels industrials Vidal, són per a mi una altra història.

## NOTES

1. Carta de Joan Vidal i Gironella a Josep Camprubí (7-11-1983).
2. Arxiu Històric de la Ciutat de Manresa (AHM): *El Pla de Bages* (Manresa), 25-6-1906.
3. A.H.C.M., *La Verdad*, 7-3-1896.
4. La fàbrica Vidal es va construir els últims anys del s. XIX. El mes de juliol de 1900 es paralitza la fàbrica de «Els Comdals» a Manresa. És força versemblant que l'engegada de cal Vidal es produí entre 1900-1901. En el llibre de Registre de personal es troben entrades de treballadors amb dates compreses dintre l'any 1901, entre ells Emília Alegre i Manubens i Manuel Algué i Sant, els quals al cap de 50 anys encara figuraven en la nòmina de l'empresa.
5. Llibre de Registre de Personal d'«Ignasi Vidal i Germans» Fàbriques de Manresa i Sallent. Registre de la Contribució Industrial de Manresa (A.H.C.M.) i Ajuntament de Sallent. Un llibre de setmanal de l'any 1925 registra una producció de 70.000 metres de teixit a la setmana, a la fàbrica de Manresa.
6. Poesia homenatge a Vicenç Vidal i Casacuberta, en el vintè aniversari de la seva mort (1957+) celebrat l'any 1977, de Lluís Badia i Torras.
7. A.H.C.M. *Seny*, Setmanari Catòlic Autonomista, 19-7-1924 (Manresa).
8. En virtut d'un lliurament de 30 de gener de 1931, La Germandat va satisfer a Maria Viladomiu la quantitat de 21 ptes, per set dies de malaltia. En el mes de maig de 1947, el nombre d'associats era de 97, més 29 inscrits a «la Mutua».
9. Recollit de la paraula viva de Ramon Elies i Ritort.
10. GASOL i ALMENDROS, Josep, *Historia de una institución Caixa d'Estalvis de Manresa*, Manresa, 1974.
11. Dada facilitada per Enric Flotats, referida a les cartilles de racionament en els anys immediats a la postguerra, controlades per l'establiment de queviures «La Botiga».
12. La fàbrica de cal Vidal, explotada per les raons socials «CATAR» (Companyia Anònima Tèxtil, S.A.) i CREVI (Creacions Vidal), clausurà definitivament l'activitat el dia 30 de novembre de l'any 1980, amb els expedients de regulació nùms. 1717/80 i 1718/80. La fàbrica de Navàs fou tancada l'any 1968 segons l'expedient de crisi núm. 61/68.

## Josep Camprubí i Plans

Amb l'agraïment de l'autor, per la informació facilitada, a Enric Flotats, que fou botiguer de la Colònia Vidal, a Agustí Badia, que en fou escrivent, i a Josep Lluich, manyà.



Vista de la fàbrica de Cal Vidal i de la Torre dels propietaris.



## HISTÒRIA GRÀFICA: LA GENT DE LA COLÒNIA VIDAL



*La filatura va ser l'activitat més important de la fàbrica de Cal Vidal i per això les primeres treballadores varen ser dones. La fotografia és de començaments de segle XX. L'any 1905 a la Colònia ja hi vivien 183 persones.*

ARXIU COLÒNIA VIDAL



*1903. Les prioresses de la Colònia surten del carrer Sant Ignasi, el primer que es va construir, per anar a l'església situada al costat mateix de la fàbrica i que fou incendiada durant la Guerra Civil.*

ARXIU JOSEP CAMPRUBI



*Components del Cor de Clavé de la Colònia l'any 1912.*

ARXIU A. BADIA





1941: La primera Festa del 18 de Juliol a la Colònia es va celebrar amb una gran arroçada que va congregar a tots els habitants de la Colònia.

ARXIU A. BADIA



El 20 d'abril de 1941 es va fer la benedició de la primera pedra de la nova parroquial. En l'acte hi foren presents Pere Vilà, arxiprest de Gironella i delegat del bisbe, Joan Peranau, rector de cal Riera, i Ignasi Vidal Gironella i la seva esposa Montserrat Arderiu, Josep Vidal Gironella i la seva esposa Carme Viladmiu, Jaume Roig director tècnic i Antoni Casas, constructor, juntament amb tota la Colònia. L'església fou beneïda el 7 de novembre de 1942 pel bisbe Valentí Comelles.

ARXIU A. BADIA



El Casal de la Dona fou inaugurat l'any 1931. Concebut com a nova residència de les Germanes Dominiques, acollia també la residència de noies treballadores, l'escola i una guarderia. Durant els seus 37 anys d'activitat destacà pels cursos de «Menage» que impartia. ARXIU COLÒNIA VIDAL



L'economat de la Colònia Vidal fou un centre vital durant els anys difícils de la postguerra. Des d'aquest establiment, regentat per Enric Flotats, es controlaven les cartilles de racionament de les 600 persones que vivien a la Colònia.



El vell teatre de la Colònia, situat al capdevall del Carrer de Sant Ignasi s'hi representaven moltes obres teatrals i els tradicionals Pastorets. També era l'escenari de la festa de Reis. Posteriorment, ja a la dècada dels quaranta, el nou Teatre, bastit a la plaça, acollí aquestes activitats.

ARXIU COLÒNIA VIDAL



El sábado, día 7 de noviembre del año del Señor MCMXLII, fué bendecido el nuevo Templo de la Colonia Vidal (Parroquia de Santa María de Merola, diócesis de Solsona), erigido bajo la advocación de la Inmaculada Concepción de María Santísima.

El siguiente día 8, Dominica XXIV después de Pentecostés, tuvo lugar la solemne ceremonia de la Consagración de los Altares Mayor y del Santísimo Sacramento del propio templo.

En dichos actos fué ejercido el ministerio episcopal por el Excmo. y Rvmo. Dr. Don Valentín Comellas Santamaría, Obispo de la Diócesis.

Colonia Vidal - Noviembre MCMXLII.



## CINQUANTENARI DE LA CONSAGRACIÓ DE L'ESGLÉSIA

7-XI-1942

7-XI-1992



*El dissabte, dia 7 de novembre de 1992, hem celebrat amb goig el Cinquantenari de la Consagració de l'església de Cal Vidal.*

*Hi han estat presents els mossens de l'arxiprestat; els mossens fills de la Colònia; els qui n'havien estat rectors i d'altres. Tots ells presidits per l'Excm. i Rvdm. Dr. Antoni Deig i Clotet, Bisbe de la diócesi.*

*El temple ha quedat ple de vidalencs residents a la Colònia, i també vinguts de fora.*

*Cal Vidal, 7 de novembre de 1992*

*Programa de mà de la festa de Cinquantenari de la Consagració de l'Església celebrat el 7 de novembre de 1992.*

ARXIU COLÒNIA VIDAL



## L'«ARBRE DRET»

Josep Camprubí

**E**l meu avi, Josep Camprubí i Torrabadella, va viure inserit de ple en el món fabril del segle dinovè. Va ser un home de fàbrica, un treballador d'indústria de filats i teixits. Nascut a la industriosa vila de Sallent, gairebé per influència ancestral havia de moure's entre cotó, batans, selfactines, telers, turbines, embarrats. Si volgué prosperar en la feina, va haver de compaginar els números o l'estudi amb el treball, tot fent exercicis teòrics i pràctics d'estiratges de cardes i metxeres, de la torsió dels fusos, del nombre d'una metxa o d'un filat, dels canvis del títol del fil, de la relació de les revolucions amb el nombre de dents dels pinyons i el diàmetre de les politges..., en resum, tota una tècnica en la qual jo no estic introduït i que, si proseguís, no sabria explicar prou bé.

Després de treballar a Sallent, l'avi va passar a Navarcles amb la mateixa feina i exercí de majordom a l'antiga fàbrica del Pont, indústria tèxtil que funcionava des de la tercera dècada del vuit-cents, instaurada pels manresans Herp, Subirà

i Cia. i, en els últims anys, per l'empresa Vives, S.A. relacionada amb l'inefable Nicolau Casaus, del «Barça».

### Vells sistemes de transmissió d'energia

Una antiga llibreta manuscrita amb el títol de *Cálculos de Maquinària*, guarda els exercicis, plantejaments, operacions, exemples i dibuixos d'una carrera tèxtil. Però allò que volem ressaltar i que hom considera històricament important és que parlem de més de cent vint anys enrere. Els apunts als quals hem fet referència són datats l'any 1871 –en ple sexenni liberal–, un temps quan encara bon nombre de fàbriques tèxtils al Bages i al Berguedà no havien iniciat la seva trajectòria (cursa que avui, al 1992, per a la gran majoria d'indústries d'aquell temps, ja ha finit).

En la «llibreta», a més de plantejaments, també es fan raonaments i ja es parla dels batans construïts pel Sr. Platt. I s'hi diu «*que el director d'una indústria*

*tèxtil ha de posar vertadera atenció a les mescles dels cotons, perquè en depèn l'òptim treball i la bona marxa de la fàbrica».*

El plantejament dels càlculs es basa en les voltes dels eixos emissors, el tany de les politges, el nombre de dents dels engranatges o pinyons, i ens situa primàriament en allò que és essencial per a fer moure una fàbrica: la turbina, amb l'anomenat «arbre dret» –parlem d'un centúria enrere–, un eix d'acer de quinze, vint o més centímetres de diàmetre, que s'enfilava pel bell mig de la carcassa fabril i distribuïa la força generada per la turbina als diversos pisos o plantes, on treballaven les seccions de transformació, establertes a les naus fabrils.

### L'arbre dret

Jo encara vaig tenir ocasió de veure un d'aquests arbres monstres que existien en les primeres dècades d'aquest segle en bon nombre de fàbriques de la conca del Llobregat. En refereixo a l'«arbre dret» de cal Vidal. Era als inicis dels anys trenta –en temps de la II República espanyola– i aleshores comptava tretze anys. En aquella edat, per a nosaltres –aprenents– constituïa una cosa misteriosa, antiga, inescrutable. Solament la brillantor de l'acer dibuixava la figura de l'arbre per entremig de fosques parets i de túnels verticals que es perdien en la penombra. Era un llarg i gruixut pal de ferro, rodó, tornejat, que arrancava del fons del vell pou soscat a la roca viva, on –llavors– jeia, soterrada i immòbil, la vella turbina. Un arbre que es dreçava amunt i, amb una successió d'eixos, penetrava pels sostres de les quadres tot ramificant-se en sentit horitzontal, com les branques esquelètiques però ben rectilínies d'un gros avet sense fullam.

### ALGUNES OPERACIONS DEMOSTRATIVES DE CÁLCULOS DE MAQUINARIA DE 1871.

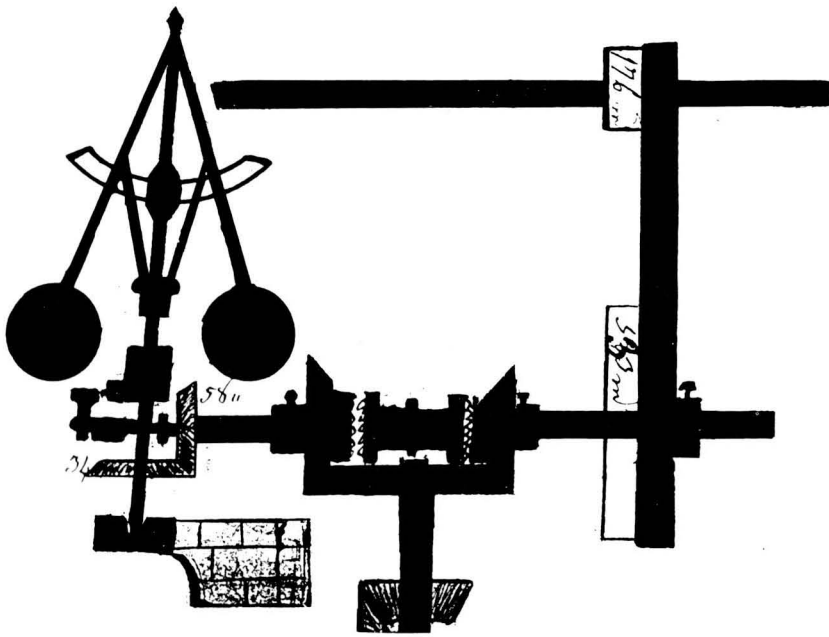
#### Revolucions de comunicador.

Revolucions de la turbina .....	53
Dents de la roda d'angle fixada al mateix arbre .....	60
Dents de la roda que engrana amb ella .....	90
operació: $\frac{53 \times 60}{90} = 35,33$ revolucions	

#### Revolucions de l'arbre vertical

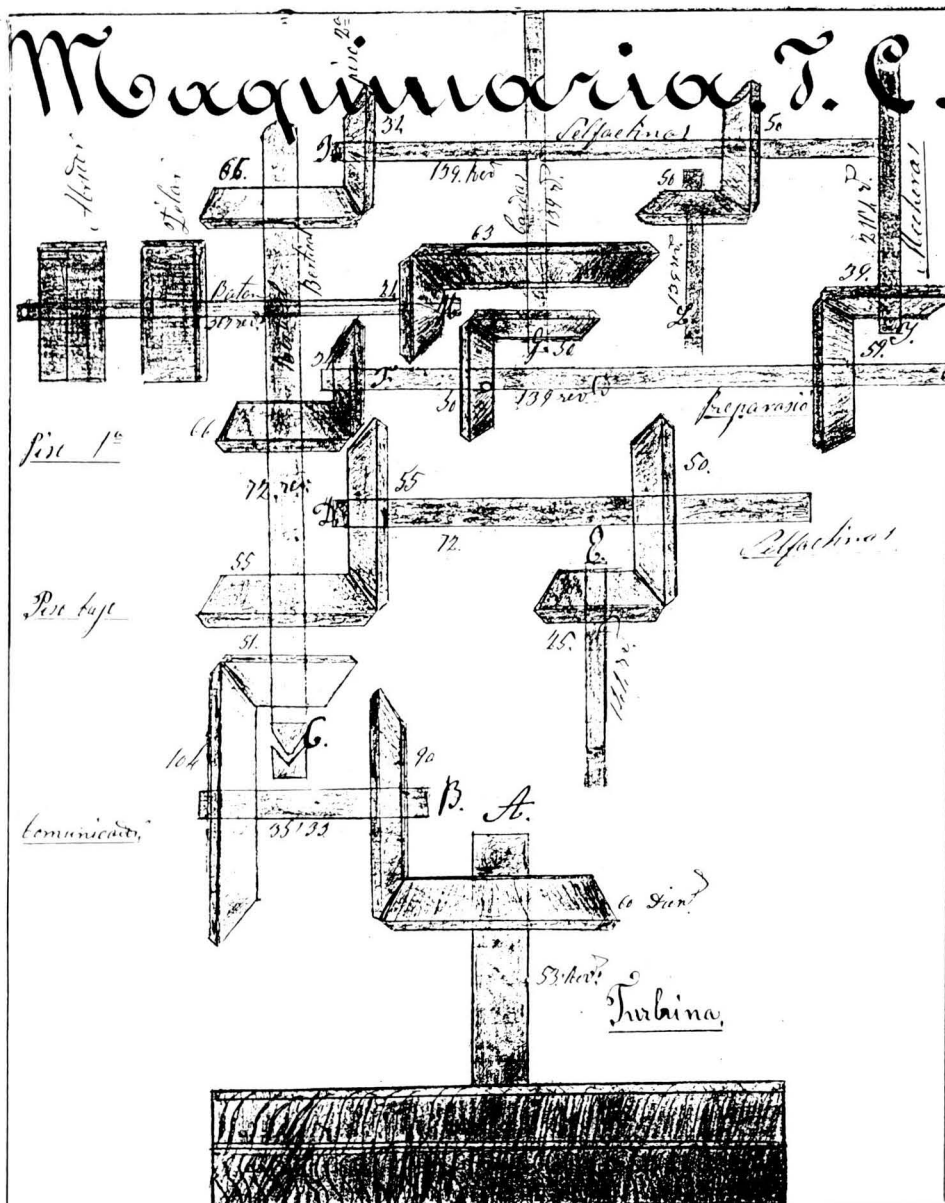
Revolucions de la turbina .....	53
Dents de la roda d'angle fixada al mateix arbre .....	60
Dents de la roda que engrana amb ella .....	90
Dents de la roda de l'extrem del comunicador .....	104
Dents de la roda que engrana amb ella i fixa al vertical .....	51
operació: $\frac{53 \times 60 \times 104}{90 \times 51} = 72$ revolucions	





L'arbre dret. Dibuix de l'any 1871.

ARXIU JOSEP CAMPRUBÍ I PLANS



Cálculos de Maquinaria, de Josep Camprubí (1871).

ARXIU JOSEP CAMPRUBÍ I PLANS

El famós «arbre dret» de la fàbrica Vidal va ser substituït a la dècada dels anys vint –d'aquest segle– per una moderna central hidroelèctrica. Des de l'inici de la indústria vidalenca, vers l'any 1901, havia fet el seu meritori i decisiu servei: transmetre energia. L'aigua del Llobregat, agombolada per l'alta resclosa construïda pel contractista Fàbregas –que també havia aixecat la de cal Marçal–, era conduïda per un rec a un saltant fet per l'home i així feia giravoltar la turbina i, amb ella, el mític arbre que, a través de diverses combinacions d'embarrats, d'engranatges d'angle, horitzontals i verticals, de major o menor nombre de dents –algunes les quals eren de fusta per una millor amorositat–, comunicava l'energia, generada en les profunditats de la terra, a les quadres de batans, cardes, metxeres, pentinadores, fins a arribar a les sales on funcionaven les contínues o les «revolucionàries» selfactines, com també les màquines de la preparació i els telers, és clar.

I hem esmentat les selfactines «revolucionàries» perquè, quan varen aparèixer a mitjan segle dinovè a Catalunya i arraconaren les arcaïques «Mul –Jenny» o les nostres «berguedanes» o «maixerines», esclatà una forta conflictivitat laboral per la supressió de mà d'obra que suposava la implantació de les màquines de filar automàtiques. Després, es constatà que els avenços generaven treball i prosperitat.

L'«arbre dret», de cal Vidal, en part ja havia estat desmantellat abans de la guerra. La resta que quedava fins a les profunditats del pou, juntament amb la vella turbina, va ser extreta pel contractista Honorat Guitart l'any 1954. Les monstruoses rodes de ferro foren dinamitades. Havia acabat una etapa de la industrialització a Catalunya. Els antics elements vidalencs transmissors de força acabaren al «ferro vell».

# REUTILITZACIÓ DE PAISATGES INDUSTRIALS

Peter Latz

**E**l tema de la reutilització de paisatges industrials es pot comparar amb una herència: hom l'accepta o la rebutja. És a dir, per als qui l'accepten té un valor essencial. Per si mateix, les coses no posseeixen cap valor absolut.

Les colònies industrials són un clar exemple d'aquest plantejament ja que, en aquest moment, s'està posant sobre la balança, per una banda, el seu valor històric com a concepte empresarial de paternalisme —pràcticament únic a Europa— i, per l'altra, el valor dels elements singulars de la colònia, com poden ser la torre dels amos, les vivendes dels obrers, els espais de reunió, el bar com a nucli de la vida social, etc.

De moment, aquestes qüestions són les que prevalen, però és possible abordar el tema de les colònies des d'un altre plantejament: com podrien les colònies arribar a ser útils i valorables per a les properes generacions?

Aquest plantejament s'aplica a molts tipus de construccions que només tenen utilització i ús per a un determinat grup de persones, si bé aquesta discussió afecta solament un reduït nombre d'especialistes. Així, per exemple, les catedrals romàniques o gòtiques, que durant el barroc no posseïen cap valor i en el període romàntic foren tan sovint idealitzades i copiades, actualment només tenen significat pel seu valor històric i artístic.

## El valor de les colònies

El model de les colònies, amb fins autàrctics i energètics i com a potencial de treball, té un gran valor històric. Realment, aquest model mai no va constituir una estructura tancada: des de l'energia addicional del vapor fins a la mà d'obra externa en els temps de màxima explotació, l'estructura de la colònia es va mantenir oberta.

Les colònies tenen un gran interès urbanístic, especialment per la disposició espacial dels edificis i per la seva encertada integració dins el paisatge, conceptes clàssics existents ja en les obres de Pal·ladi. La localització de les naus industrials en cotes properes als rius per a facilitar l'aprofitament del salt d'aigua, les converteix en zones ecològicament problemàtiques.

La colònia Vidal és un exemple molt conseqüent de la relació entre un model industrial autàrctic i el seu desenvolupament urbanístic amb un equipament molt complet d'ofertes culturals; heus aquí el gran interès del conjunt urbà, més encara si tenim en compte la seva ordenada distribució sobre terrasses elevades respecte al riu i a la fàbrica, característica que també trobem a la colònia Viladomiu Nou.

La industrialització a partir dels sistemes de colònies va suposar, si fem la comparació amb altres zones agràries, un fre a l'emigració. Les colònies presenten unes estructures tipològicament descriptibles, tant en els edificis com en els centres de treball o els carrers, als quals la població ja s'ha habituat. Un element nou i desafortunat en la seva localització són les noves carreteres que travessen aquests paisatges i per a la recuperació dels quals caldrien dècades.

## Potencial de desenvolupament de les colònies

Aquest és un tema sobre el qual és només possible d'especular basant-nos en l'experiència i és important preguntar-se: desenvolupament per a qui?

Si partim de la base que les colònies són propietat privada i que hi preval el principi empresarial del guany i el benefici, actualment no es poden desenvolupar ja que la inversió de capital intern no resulta rendible degut a la crisi industrial del sector. Per altra banda no

sembla possible d'assentar-hi població que visqui del treball extern, a partir del sistema d'arrendament de vivendes.

El desenvolupament de les colònies seria diferent si es possessin els edificis en venda, és a dir si s'hi invertís capital extern, en el camp de la reindustrialització o en la construcció de vivendes que estiguessin d'acord amb la seva situació paisatgística d'una manera acceptable. Quant a això, la colònia Vidal té l'avantatge de posseir importants àrees de reserva de sòl edificable i de comptar amb un gran estoc d'edificis potencialment habitables dins d'una estructura urbana de poble complet.

No sembla possible desenvolupar aquest model en la totalitat de les colònies i, per altra banda, tampoc no és interessant de tonar a l'antic sistema monoestructural de les valls fluvials. Seria convenient oferir una gran demanda de llocs de treball i una professionalització diferenciada de la mà d'obra. Probablement, la gran dificultat radica en el problema de l'educació de la mà d'obra potencialment utilitzable, ja que la mà d'obra qualificada emigra a les capitals.

Aquest problema és comparable al d'altres regions europees similars: sempre es tracta del declivi de monoestructures, en indústries pesades o tèxtils, que fan fallida juntament amb els seus proveïdors i la seva infraestructura. Sembla ser que la causa d'aquestes crisis és sempre la manca de capital, de mà d'obra, d'educació alternativa i els mateixos productors per a aconseguir una remodelació multiestructurada. Hi ha regions europees que es poden englobar dins d'aquesta tipologia de crisis i que, per tant, es desintegren a causa de l'emigració i es queden, pràcticament, només amb els jubilats; és el cas de les regions d'Alsàcia-Lorena a França, del sur de Bèlgica, etc. Unes altres regions europees —com la zona est de l'antiga Ale-

manya Occidental— han estat capaces de superar la crisi gràcies al tràfic massiu de població, un vaivé entre les zones de crisi i els centres econòmics propers.

La reutilització de regions afectades funcionaria si alguna de les mancances esmentades pogués ser salvada o bé si l'atractiu del paisatge o les possibilitats d'esbarjo i diversió fossin suficient perquè, mitjançant el turisme, es pogués obtenir part del capital necessari, o fins i tot la seva totalitat, per a recuperar les infraestructures urbanes. L'èxit només es podria garantir en aquelles regions que compten amb el doble atractiu estacional de l'hivern i de l'estiu.

Són molt poques les regions d'Europa amb aquesta perspectiva de futur, ja que sempre depenen d'un públic fidel procedent de les aglomeracions urbanes. El Tirol n'ofereix un exemple reeixit, mentre que la selva bàvara ha suposat un fracàs en aquest aspecte.

Una altra possible alternativa seria la combinació d'inversions privades i estatals, tal com ha succeït a Sauerland, prop de la regió alemanya del Ruhr, on s'inverteixen importants sumes de capital i on és rellevant que la majoria d'allotjaments són finançats per l'Estat mitjançant les seves institucions d'Hygiene Pública.

Per a la recuperació de les valls catalanes amb sistema de colònies, encara densament poblades, les millors possibilitats serien per a llocs de treball que funcionessin durant tot l'any, en el sector industrial o en el terciari. Pensem, per exemple, en la instal·lació d'escoles per a la reeducació professional. La combinació de turisme i albergatge podria constituir una bona transició cap a noves perspectives d'ocupació. El tipus d'inversió necessària a cada colònia depèn de cada cas i de la seva situació concreta.

En el cas de la colònia Vidal, pensem en la possibilitat d'establir una escola o una infraestructura similar, ja que disposa de molts edificis amb força possibilitats de reutilització sense haver de fer fora la població actual.

### Procediments d'actuació: projectes

Si comparem el cas català amb el de la regió del Ruhr, hi trobem problemes semblants. En la regió alemanya, el sector en crisi és la indústria pesada de

l'acer i del carbó, amb grans problemes de contaminació que comporten enormes inversions de sanejament per part dels antics propietaris i del sector públic, amb l'única finalitat de reutilitzar aquests paisatges. Per altra banda, el seu potencial urbà és major, amb moltes ciutats dotades d'equipaments complets que inclouen fins i tot l'ensenyament universitari.

El nostre treball va adreçat a recuperar de bell nou els paisatges industrials, tot intentant readaptar les estructures industrials al seu paisatge, «fer-les» novament paisatge. Un dels projectes afecta la zona d'indústria pesada de Duisburg, on s'instal·larà un gran parc —*Landschaftspark Duisburg Nord*— amb equipaments culturals i llocs de treball. El seu objectiu és revaloritzar aquesta àrea entre dues grans ciutats per tal de millorar la qualitat de vida d'ambdòs centres urbans i assegurar llocs de treball d'alta qualificació que antigament es localitzaven fora de la regió.

Un cas semblant és el de la regió de Saarland, en el centre-oest d'Alemanya, on s'està recuperant la indústria pesada amb la col·laboració de les diverses empreses del sector, tot formant una «cadena de producció» i conservant bona part dels elements de la cultura industrial per a fins culturals i d'esbarjo. Es conserven, per exemple, alts forns, centrals energètiques, màquines de vapor, etc. A la regió del Ruhr i a la de Saarland,

només la conservació d'alguns elements industrials —com naus, magatzems, mines, alts forns...— pot testimoniar que es tracta de regions industrials.

En el cas de les colònies, cal considerar-les i programar-les globalment, deixant de banda futures reutilitzacions diferents, el seu aïllament o la seva concentració. Per comprendre la seva estructura, cal conservar almenys les tres quartes parts de tots els seus elements; si no es respecta aquesta norma, es corre el risc de no comprendre la identitat de la colònia, la funció de cada element, les seves etapes constructives, el fi per al qual foren creades, les característiques econòmiques del model, etc.

La promoció i la intervenció públiques són essencials per a aconseguir aquest objectiu. Les possibilitats són diverses, ja sigui per part de la Generalitat, o d'un fons d'inversions finançat per ella, ja sigui per part de l'Estat, de les institucions comarcals, de la CEE, d'una associació que promogui la cultura industrial o d'una institució perfilada pel dret espanyol o català que possibiliti una fórmula d'inversió econòmica.

Les experiències de les regions del Ruhr i de Saarland ens permeten de concloure que una possible solució seria la combinació de capitals diversos provinents del sector públic i del privat, que es recolzessin mútuament i que, en determinats aspectes, poguessin arribar a competir.



Grup d'estudiants d'arquitectura de la Technischen Universität München que, sota la direcció del professor Peter Latz, van visitar la Colònia Vidal la primavera de 1991.





*Els estudiants i el professor Latz a la plaça de la Colònia.*

LLUIS M. VIDAL

### Conservació de monuments

A l'Europa actual els criteris de restauració no són els mateixos que fa vint anys. La restauració i la conservació de monuments passa per criteris racionals, amb intervencions prudents, conservant i restaurant estructures arquitectòniques que permeten ser readaptades per a altres usos. En el cas de la recuperació de les colònies només és possible d'aplicar aquesta norma, ja que resultaria pràcticament impossible conservar totes les colònies i d'una manera autèntica sense el concepte de la reutilització.

La conservació dels testimonis de l'antiga etapa industrial tèxtil només és possible si es fa en un sol exemple, que es convertiria en el representant històric del model. Per tal de destacar la identitat diferenciada de les colònies com a conjunts industrials, caldria seleccionar-ne una en què fos possible que una de les seves naus industrials fos visitada pel públic i fins i tot que pogués funcionar amb la mà d'obra originària.

Aquestes iniciatives tindrien una gran importància social, ja que evitarien l'emigració dels treballadors residents que ja no tenen treball i al mateix temps es recuperarien els espais més degradats i abandonats que, en general, són les naus industrials.

L'enorme pressió de la demanda de llocs de treball es tradueix, sovint, en un menyspreu dels ideals urbanístics i/o paisatgístics, tal com succeeix actual-

ment a l'Alemanya de l'Est. Aquest sacrifici de zones urbanes i paisatges a fi de crear llocs de treball no tindrà, probablement, èxit a llarg termini, ja que pot arribar a destruir les possibilitats culturals i d'esbarjo. En el cas de les colònies, aquest criteri de menyspreu dels valors urbanístics i paisatgístics impediria la instal·lació de mà d'obra qualificada perquè no hi trobaria avantatges, comparant-les amb grans centres urbans o fins i tot per assemblar-les a zones amb els recursos exhaurits.

### La tasca dels arquitectes paisatgistes

Les colònies necessiten una adequada planificació del gran espai lliure de què disposen, sobretot tenint en compte la complicada topografia del terreny i l'estreta zona de vall fluvial on estan situades. Una planificació pluridisciplinària, tan paisatgística com urbanística, podria impedir nous errors, com en el disseny de les noves carreteres.

De forma més concreta, la nostra feina es basa en la conservació d'estructures paisatgístiques edificades o verdes i la seva utilització futura, a més del desenvolupament de zones de paisatge utilitzables per a la producció, la construcció de vivendes, infraestructures, etc. Amb poc esforç, però, seria possible millorar situacions negatives –carrers deserts, escombraries...

### Perspectiva de futur

La Universitat Tècnica de Munich i, en particular, la càtedra d'arquitectura paisatgística i planificació va estudiar el tema de les colònies industrials en una excursió a l'Alt Llobregat i en un projecte de fi de carrera.

Aquesta càtedra continuarà tractant els problemes referents a la reutilització d'àrees industrials, ja sigui a Catalunya, a Lorena, a Astúries, la regió del Ruhr o a altres llocs, ja que estem segurs que aquests són precisament els problemes que dominaran la cultura europea durant els pròxims cents anys.

A mitjan segle vint-i-un, les estructures industrials històriques segurament només tindran significat com a objecte de museu, per la competència econòmica que mena a l'especialització extrema de les indústries, per l'obligatorietat d'humanitzar els llocs de treball (les condicions de treball de fa trenta anys avui ens semblen inimaginables) i, el que és més important, perquè caldrà reduir la contaminació ambiental d'una manera que faci Europa habitable fins i tot d'aquí a mil anys.

Hi haurà d'haver, per tant, importants canvis en les formes de producció i en l'ús dels recursos locals –sòl, aigua, aire... Finalment, suposarà que un polígon industrial i una àrea d'esbarjo només es diferenciarien pel símbol de l'empresa.

### Peter Latz

Professor de la Càtedra d'Arquitectura del Paisatge i Planificació. Universitat Tècnica de Munich (Alemanya). Traduït des de l'alemany al castellà per Andreas Weise.

# LA COLÒNIA VIDAL, UN MUSEU

Rosa Serra

**L**a colònia Vidal es va fundar a finals del s. XIX quan el sistema de colònia ja funcionava al Berguedà i arreu de Catalunya. Els seus propietaris van aplicar un model productiu i urbanístic consolidat, però van saber donar al conjunt una empremta pròpia que fa possible avui, després de gairebé 100 anys de la seva fundació i de 12 anys de tancament de l'activitat productiva, parlar de la creació d'un museu.

Hom pot preguntar-se, un museu de què?, i per què? Intentarem respondre aquestes preguntes tot exposant breument el projecte museogràfic.

## Un museu de tècnica i d'història

Sovint, quan parlem de museus, només pensem en els grans edificis que conserven les obres artístiques del nostre passat o en els dedicats a les arts plàstiques modernes. Al costat d'aquests grans exemples, molt més discrets i mancats de pressupostos, però no per això menys interessants, hi ha els museus comarcals, locals i monogràfics, fruit de lloables iniciatives gràcies a les quals és possible conèixer el nostre passat més pròxim i fins i tot el nostre entorn natural.

Als països industrialitzats d'Europa, especialment Gran Bretanya, Alemanya, Bèlgica i França, existeixen també importants museus de ciència i de tècnica, alguns dels quals ja funcionen des de començaments de segle. Són museus on, d'una manera molt didàctica, es dona a conèixer la història de la tècnica i de la ciència i la seva aplicació en els diferents sectors industrials i en la vida quotidiana.

A Catalunya, el Museu de la Ciència i de la Tècnica de Terrassa creat l'any 1984, amb seu a l'antiga fàbrica modernista del Vapor Aymerich, Amat i Jover, té, a més de les funcions pròpies d'un museu d'aquest tipus, la difícil tasca de

ser un centre dinamitzador de la recuperació del nostre passat industrial i tècnic. És, també, el motor de la creació i organització d'una important xarxa de museus de tècnica escampats per Catalunya, com són: el Museu del Molí Paperer de Capellades, el Museu Comarcal de l'Anoia i l'Adoberia de Can Granotes, a Igualada, el Museu del Suro de Palafrugell, el Museu de la Tècnica de Manresa, el Museu de la Fusta d'Àreu, el Museu Municipal d'Estampació Tèxtil de Premià de Mar; i ha establert una estreta col·laboració amb altres, com el Museu dels Juguets de Figueres, el de l'Automòbil –Col·lecció Salvador Claret de Sils–, el del Vi de Vilafranca i el del Ferrocarril de Vilanova i la Geltrú, entre altres.

El Museu de la Colònia Vidal pretén ésser un museu obert, a mig camí entre un museu de la tècnica i un museu d'història en el qual es podrà conèixer:

1. La maquinària més significativa de la història de la industrialització del

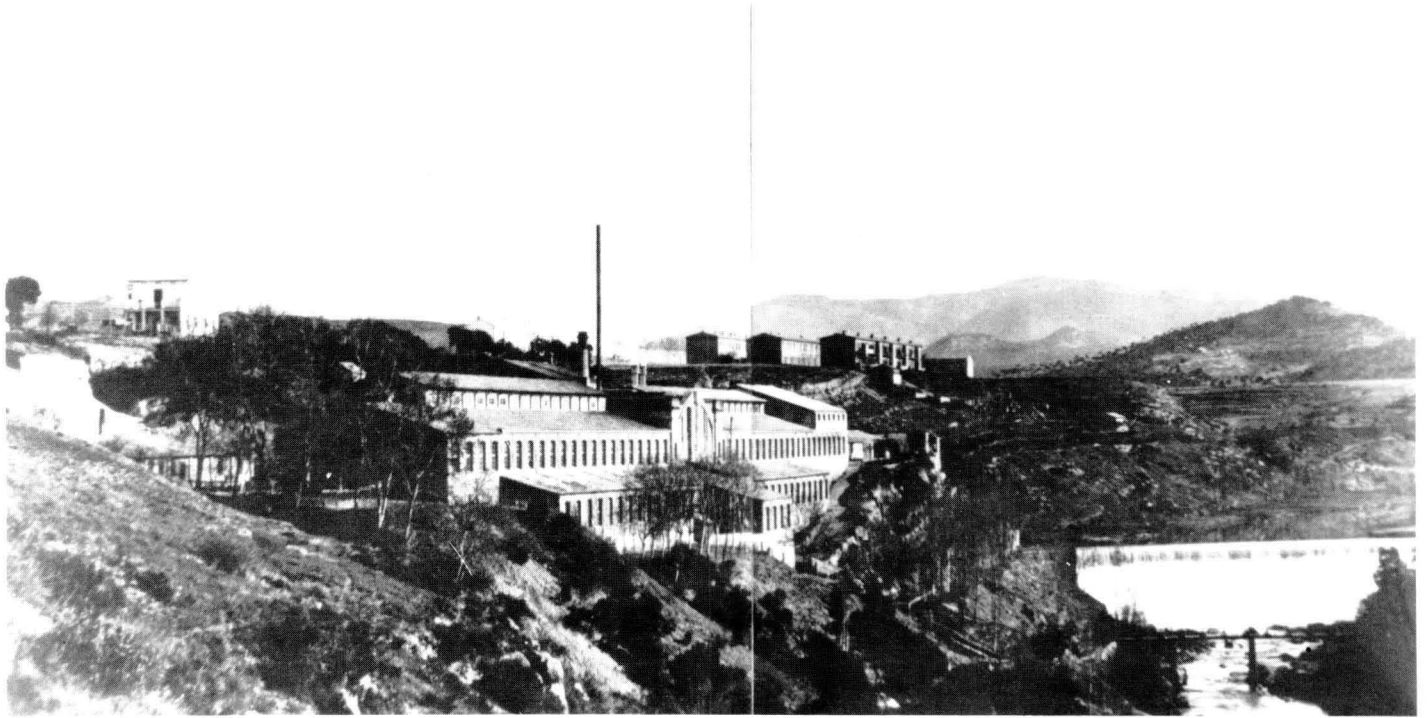
cotó i dels seus processos productius, testimonis de tota una època i sense els quals és impossible explicar aquest procés a Catalunya.

2. La història concreta i específica de la colònia Vidal –de la dinastia fundadora i dels seus habitants–, que esdevé un bon exemple per a conèixer el sistema de colònia tèxtil, un dels més característics de la industrialització de Catalunya.

Serà un museu obert perquè tota la colònia (carrers i places, habitatges dels treballadors i serveis, església, casal de la dona, l'edifici de la fundació Vidal, fàbrica i magatzems, torres, etc.) esdevé un àmbit per visitar i conèixer, un àmbit on es pot aprendre –i també recordar– com vivien i com treballaven els nostres avis i els nostres pares; tot un món que, de vegades, per massa proper o esquematitzat en els manuals d'història, és ben desconegut.



Vista parcial de la fàbrica des de llevant.



Vista de la fàbrica, la torre i la Colònia l'any 1917. En aquest any la fàbrica ja comptava amb 9.660 fusos, 274 telers mecànics, 1 màquina de parar, 1 taller de fusteria i un de manyaneria i una dinamo de 72 kw.

ARXIU COLÒNIA VIDAL

La colònia Vidal presenta unes característiques urbanístiques rellevants. La fàbrica, situada al costat del riu, és flanquejada per dos àmbits ben diferenciats, tant per la distància com pels diferents nivells respecte al centre productor: a un extrem del conjunt, la colònia, amb els habitatges i els serveis; a l'altre, les torres del propietari i del director.

Des del punt de vista arquitectònic destaquen la variada gamma d'habitatges que formen carrers i places, i la significació dels edificis de serveis: el casal de la sona, el teatre, l'edifici de la Fundació Vidal (amb bar, aules escolars, cinema, biblioteca i zona polisportiva) i l'església, a més de les torres.

La fàbrica és, potser, una de les més interessants de la nostra comarca. Construïda en diferents etapes, des de l'any 1896 fins als anys de postguerra, les successives ampliacions varen adaptar-se harmoniosament a l'esquema inicial de fàbrica de pisos i la van fer créixer, combinant sàviament els criteris pràctics de productivitat i economia amb una gran bellesa plàstica. Sens dubte la mà sàbia de l'enginyer i propietari Vicenç Vidal i Casacuberta vetllava els projectes.

El conjunt és, per ell mateix, un museu a l'aire lliure, que s'enriquirà amb la dotació d'uns espais arranats on s'exposaran els diferents materials que es visitaran a partir d'un circuit lògic que pretén explicar l'aspecte tècnic i històric

del conjunt. Els espais museografiats seran els següents:

- Les grans dimensions de la fàbrica permeten destinar espais a la ubicació de la maquinària més significativa del procés tècnic (telers, màquines de filar, batans, etc.) tot mostrant a la vegada el sistema energètic emprat. La visita a la interessant turbina, la resclosa i al canal es completarà amb el coneixement de l'energia complementària proporcionada per la màquina de vapor i la nova central elèctrica. Tot aquest àmbit productiu i tècnic restarà en un marc viu, ja que bona part de les naus de la fàbrica acullen, encara, una certa activitat tèxtil.
- La visita a la colònia comptarà amb uns espais museografiats de gran interès. La seu central del museu i la recepció s'ubicarà a l'edifici de la Fundació Vidal, una sòlida construcció de dues plantes. A la planta baixa d'aquest edifici hi ha el bar, un ple funcionament, el cinema i la zona polisportiva. A les aules del pis superior, s'hi ubicarà l'espai museografiat que, mitjançant material gràfic (fotografies, documents, etc.) i diferents peces, explicarà la història de la colònia i de la seva gent, les relacions de treball i el món de l'oci, la festa i la cultura. Mereix especial atenció l'excel·lent biblioteca, que serà ampliada amb un interessant fons bibliogràfic sobre arqueologia industrial i història

de la industrialització a Catalunya.

També es museografiaran altres espais: es reconstruirà un habitatge obrer de començaments de segle, la barberia i la sala comunitària de les dutxes; el casal de la dona es recuperarà com a casa de colònies i també es pretén reconstruir el teatre, destruït no fa massa anys per un incendi.

El més interessant, però, és que la colònia encara és viva: a més del bar en ple funcionament, compta amb botiga de queviures i fa poc que s'ha inaugurat una fonda en l'edifici que fou l'antic «Colmado» de la colònia. L'església és parroquial amb tots els serveis religiosos, i la construcció de la nova variant de la C-1411 al seu pas per Puig-reig ha arranjat els accessos a la colònia.

### Per què un museu a cal Vidal?

Ja hem parlat del valor històric, arquitectònic i urbanístic del conjunt, però cal recordar que, com tot el nostre patrimoni, aquest és molt difícil de conservar si no es rentabilitzen les inversions que s'hi fan.

Tots coneixem l'estat deficiënt en què es troben moltes de les colònies que han patit la forta sotragada de la crisi; són nuclis que amb pocs anys s'han degradat, en els quals s'han perdut els serveis o s'hi mantenen precàriament amb l'esforç dels diferents municipis. El patrimoni es va malmetent i no sembla, de



moment, que s'hi pugui parlar de reindustrialització.

Cal pensar, doncs, en altres sortides econòmiques, en projectes nous.enguany, del 25 d'abril al 3 de maig, es va fer a la sala del teatre municipal de Berga una exposició que, sota el títol «Turisme Cultural: Tres propostes d'actuació Museística», presentava els projectes dels museus del Clot del Moro, de la Mineria de Sant Corneli-Cercs i el de la Colònia Vidal. Els organitzadors d'aquella exposició, l'Àmbit de Recerques del Berguedà i la Delegació Bagues-Berguedà del Col·legi i Associació d'Enginyers Industrials de Catalunya, explicaven, en el programa que presentava l'exposició, que:

*«El Berguedà disposa d'un patrimoni industrial de molta importància que reflecteix la capacitat de treball de la Comarca. Molts indrets que abans havien sigut grans centres fabrils, avui han deixat de realitzar la seva funció.*

*En un moment donat van esdevenir indústries capdavanteres en el procés d'industrialització de Catalunya. Així, el ciment del Clot del Moro, el carbó de la conca del Berguedà i els teixits de les Colònies, varen ésser elements claus en la construcció del país.*

*Avui són, encara, una alternativa econòmica. Seguint altres exemples que es realitzen a Europa, aquests espais es poden convertir en centres d'interès turísticocultural, que potenciaran la conservació del Patrimoni i, al mateix temps, donarien a conèixer la Comarca.»*

És en aquesta línia que té sentit parlar d'un museu a la colònia Vidal: perquè es podrà conservar el valuós patrimoni; perquè esdevindrà una oferta cultural enriquidora per a la gent de la comarca, per a les escoles, per al públic especialitzat i per als visitants que en els últims anys ens comencen a conèixer, i perquè és una alternativa econòmica, una inversió en el sector turístic, que tanta falta fa al Berguedà, i a les mateixes portes de la comarca, en el terme municipal més castigat per la crisi del tèxtil.

Cal dir que la colònia compta amb una bona oferta d'habitatges de lloguer que poden ésser ocupats com a segones residències o per turistes de cap de setmana; la seva situació geogràfica permet ser punt de partida o d'arribada d'un gran ventall d'itineraris organitzats per conèixer tota la comarca; la Colònia ofereix serveis complementaris (bar, fonda, botiga) i pot ésser un nucli que



*L'any 1947 ja s'havien construït tots els habitatges de la Colònia que formaven els carrers de Sant Ignasi, Sant Josep, Sta. Teresa, St. Vicenç o de l'Alguaire i la Plaça de la Puríssima. També la nova parroquial, el teatre i l'edifici de la Fundació Vidal amb la zona esportiva.*

ARXIU COLÒNIA VIDAL



*La plaça de la colònia amb l'església, construïda l'any 1942, durant la nevada de 1962.*

FRANCESC BAJONA

acullí iniciatives artesanals i industrials degut a l'oferta de naus industrials, tallers i diferents espais. Certament que un museu de tècnica i d'història ha d'estar arrelat al medi que vol donar a conèixer i, en aquest cas, l'oferta cultural i turística és perfectament compatible amb una gran diversitat d'activitats industrials i artesanals.