

EUSEBI GÜELL I BACIGALUPI I CASTELLAR DE N'HUG

Josep Camprubí i Plans

Parlar de la personalitat extraordinària d'Eusebi Güell i Bacigalupi imposa un pregon respecte, i d'entrada hom pensa que està prou preparat per acostar-s'hi. Però pel fet que aquest gran personatge, impulsor industrial i mecenas de les arts, arribés fins a la nostra contrada, tot deixant una forta empremta a l'Alt Berguedà, en terres de Castellar de N'Hug, ens obre el camí per endinsar-nos, encara que molt sucintament, en la seva trajectòria.

Abans, fem esment del seu pare: Joan Güell i Ferrer (1800-1872), gran peoner de la industrialització a Catalunya, forjat en negocis d'ultramar a Cuba. L'any 1835 retorna al país i funda la fàbrica tèxtil *El Vapor Vell* (1840), a Sants, en una època en què molts altres fabricants instauraven indústries de filats i teixits, com les de *Fabra i Coats* (1843), la de llanes de *Ser, Germà i Solà* (1843), l'*Espanya Industrial* (1847), dels set germans Muntadas etc. També intervingué en la creació de *La Maquinista Terrestre i Marítima*. Joan Güell fou home influent en els cercles polítics i de negoci, autor de diversos opuscles sobre economia i defensor dels postulats proteccionistes.

En aquest clima d'activitat va néixer l'any 1846, a Barcelona, Eusebi, fill únic del matrimoni Güell-Bacigalupi. De ben jove cursà estudis de mecànica, economia política, dret i ciències aplicades, disciplines apreses al propi país, a França i Anglaterra. Contraigué matrimoni l'any 1871 amb Isabel López i Bru, filla i hereva dels marquesos de Comillas, amos de la *Companyia Transatlàntica*, creada per Antoni López, un santanderí arrelat a Barcelona (en els vaixells de la poderosa companyia hi havia navegat Mn. Jacint Verdaguer, el gran poeta català, autor de *l'Atlàntida*). Aquest casament uní dues famílies, els Güell i els López, de les més representatives de la gran burgesia catalana del nou-cents.

Eusebi Güell continuà les activitats del seu pare a la fàbrica de Sants, dedicada a la fabricació de pana i que passà



Eusebi Güell i Bacigalupi. Retrat de Torres Farrell. Realitzat el 1900, un any abans de formalitzar el projecte de la fàbrica de Ciment del Clot del Moro (de La Il·lustració Llevantina, maig del 1900).
ARXIU J. CAMPRUBÍ

per seriosos problemes. L'any 1855 fou assassinat en els locals de la indústria *El Vapor Vell* el destacat polític i industrial Josep Sol i Padrís, gerent de la fàbrica.

La primitiva empresa fou convertida en *Güell, Ramis i Companyia*. Però els conflictes econòmics i socials de l'època persistien, tot afeblint la marxa del negoci, per la qual cosa els seus directius, amb Eusebi Güell al davant i Ferran Alsina com a tècnic, cercaren un nou emplaçament, lluny de les vagues i els aldarulls de la Barcelona de finals de centúria.

Fundació de la colònia Güell

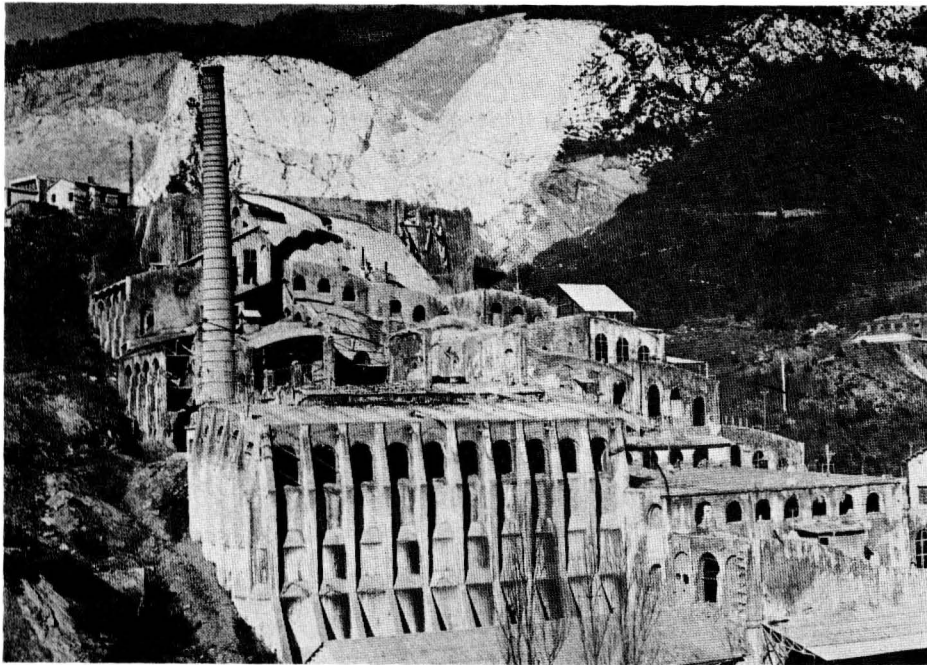
L'any 1890 es fundà a Sta. Coloma de Cervelló (Baix Llobregat) la colònia que duria el seu nom, *Colònia Güell*, en un indret on es podia alternar el treball a la fàbrica amb les feines del camp. L'activitat de *El Vapor Vell*, de Sants, fou

traslladada a la nova ubicació fabril. Ben aviat es va aixecar una gran colònia i fàbrica, amb un conjunt residencial de notable interès, amid edificis dels arquitectes Joan Rubió i Francesc Berenguer i la famosa església d'Antoni Gaudí, que ha donat renom al lloc. El director de la nova colònia industrial fou Ferran Alsina, prohoms del catalanisme que intervingué notòriament en la redacció de les Bases de Manresa (1892), en defensa de l'ensenyament tècnic, la disminució de les rivalitats entre els diferents sectors del treball i el foment del transport i de les comunicacions, entre altres propostes.

La fàbrica arribà a reunir 1.200 treballadors, que fins l'any 1936 varen viure en bona convivència. La major part residien en els habitatges de la colònia, la qual disposava de bons equipaments, guarderia infantil, escola bàsica, sanitat, associacions de caire cultural i recreatiu, centre d'esports, cooperativa de consum, etc.

L'empresa s'anomenava *Güell i Cia. S. en C.*, i fou presidida fins l'any 1918 per Eusebi Güell i Bacigalupi. Després de la seva mort es convertí en *Colònia Güell S.A.*. Durant els anys 1934 i 1935 la fàbrica travessà per un període de crisi, factor que també es donà en altres indústries del ram. Es redueixen les jornades de treball, circumstàncies que l'esclat de la revolució i de la Guerra Civil empitjorarien i que la col·lectivització no arreglaria pas.

Un cop acabat el conflicte bèl·lic espanyol, la indústria repregué el treball de manera continuada. L'any 1943 la colònia Güell passà a mans de l'empresa *Tèxtils Bertrand Serra, S.A.*, raó social que comptava amb un gran focus de producció tèxtil cotonera a Manresa. En el moment d'ésser traspassada la colònia Güell al grup de Bertrand Serra, el parc de maquinària era compost per 25.000 fusos de filar, 1.000 telers i seccions de tints i acabats, i era especialitzada en la fabricació de panes o velluts.



La fàbrica de ciment del Clot del Moro, a Castellar de N'Hug (1982).

ALBERT CAMPRUBI

La gran empresa tèxtil crescuda a la capital del Bages explotà can Güell per espai d'una vintena d'anys. El 1972 tanca portes definitivament.

La fàbrica de ciment del Clot del Moro

Ara ja som en el nostre terreny. Eusebi Güell i Bacigalupi era tot un capità d'indústria. Actiu i imaginatiu. A les acaballes del segle dinovè s'iniciava la fabricació de ciment artificial al país, amb fàbriques a Astúries, Guipúscoa i Aragó, amb una producció força incipient. Güell, que s'havia llançat a la creació d'empreses —com hem vist— amb la colònia Güell, i que promocionà una ciutat-jardí a Barcelona —el parc Güell—, també s'interessà per l'afer del ciment portland.

Segons que es comenta, la idea li fou suggerida pel jove arquitecte Isidoro Pedraza de la Pasqua, per expressa recomanació de Rafael Guastaviano Moreno (1842-1908), valencià, prestigiós constructor de voltes de rajola prima d'estil català, emigrat als Estats Units el 1881, i des d'on proporcionà a Eusebi Güell l'estudi de la fàbrica.

Abans de decidir-se, Güell ho consultà amb els seus fills, que li donaren suport, i coincidí amb un grup de gent afecte al seu cercle d'activitats que varen creure en la idea. El 15 de juliol de 1901, a Barcelona, en presència del notari Manuel Borràs i de Palau, es constituí la

societat denominada *Compañia General de Asfalto i Portland*, amb un capital de 2,5 milions de pessetes. El consell d'administració era integrat per Eusebi Güell i Bacigalupi, que n'ostentà la presidència de 1901 a 1918, Claudi López i Bru, marquès de Comillas, Manuel Arús i Fortunys, Josep Ferrer-Vidal i Soler, marquès de Ferrer-Vidal, Joaquim d'Abadal i Calderó, Antoni Massó i Casañas i Climent Miralles.

Hom és preguntarà com és que fou construïda una fàbrica tan important en un lloc mal comunicat, en plena muntanya, allunyat dels focus de poblament, distant dels centres neuràlgics d'indústria i de negoci... les raons semblen òbvies: l'extensa finca que ofería el Clot del Moro amb grans jaciments de pedra calcària, les possibilitats d'obtenir petroli —asfalt— de la pisarra bituminosa de Riutort, el carbó del Berguedà, de Figols i, de ben a prop, del Catllaràs, per alimentar els forns i màquines de vapor auxiliars i, finalment, com a mòbil rellevant, l'aigua del Llobregat, prop de les seves mítiques fonts, i que abocada des de gran altura amb canonada a pressió suposava l'obtenció d'energia econòmica per moure el complex fabril.

Hem dit que en el temps de l'inici del projecte la situació de la fàbrica de ciment es trobava mal comunicada, i hem de corroborar-ho afegint que llavors la carretera de Guardiola a la Pobla de Lillet no era acabada. El tren de Manre-

sa-Berga era aturat a Olvan. Però ja s'esperava que aquestes vies de comunicació prosperarien, com esdevindria més endavant.

La nova factoria projectada trencava amb els procediments tradicionals de fabricació. Güell introduí un nou sistema de gran producció basat en forns rotatoris, desconeguts fins aleshores. La construcció de la fàbrica durà gairebé quatre anys. Les principals dificultats foren el transport de la pesada maquinària, importada dels Estats Units, descarregada al port de Barcelona i tramesa per ferrocarril a través de les línies del Nord i del ferrocarril Manresa-Olvan i, des d'aquesta estació, amb cavalleries, i més endavant amb un tren de carretera que impressionava la gent. Aquest estrany artefacte esdevingué el mitjà locomotor més eficaç per al transport de màquines i altres elements estructurals de la fàbrica. Per fer-ho possible, la companyia es responsabilitzà econòmicament de l'acabament de la carretera, les obres de la qual romanien encallades, i també de la seva conservació, força malmesa per l'intens rodatge.

Amb tot, s'arribà al dia feliç de la inauguració de la fàbrica de ciment portland del Clot del Moro, la primera establerta als Països Catalans. Era el dia 25 de juliol de 1904. Uns mesos més tard, el 21 de novembre d'aquell mateix any, arribava el Ferrocarril Econòmic de Manresa, parat a Olvan des de 1887. La línia fou estesa en un traçat que deixà de banda la ciutat de Berga. Penetrava a l'Alt Berguedà, tot vorejant el Llobregat pel pont medieval i l'església pre-romànica de Pedret. Aleshores feia parada a les estacions de la Baells, Cercs, Figols les Mines, s'endinsava per estrets congosts amb negres foradades i acabava el trajecte a Guardiola de Berguedà.

Amb la pedra del Clot del Moro, extreta per força gent del nord de l'estat i de Catalunya, el carbó del Catllaràs i la forta pressió de l'aigua del Llobregat, la nova indústria ja produïa bon ciment. Amb nombroses cavalleries —fins a seixanta— o amb el tren de vapor per carretera es transportaven les prop de cent tones diàries obtingudes. Aquesta situació no va quedar resolta fins que es determinà la construcció d'un ferrocarril propi de la companyia Asland que des de Guardiola arribés a peu de fàbrica. S'aconseguí amb el famós petit ferrocarril denominat «Tren de la Pobla»,

amb una estesa de via de 60 centímetres que vorejava la carretera. Aquest tren va inaugurar uns primers serveis l'any 1908, si bé el transport oficial i apropiat de viatgers i mercaderies no fou fins a 1914.

El carbó del Catllaràs

L'extracció de carbó de la muntanya del Catllaràs fou una activitat complementària afegida a la producció de ciment. Els forns de coure necessitaven grans quantitats d'hulla d'òptima qualitat i a un cost raonable, condicions que no reunia el producte que explotava el Sr. Olano a Figols. La companyia decidí de comprar les mines de carbó existents al Catllaràs, l'any 1905. L'altitud de les galeries d'extracció (1.300 metres) dificultava els accessos a l'explotació i el transport del carbó obtingut, i s'hagueren d'instal·lar llargs telefèrics i xarxes de vies de ferrocarril amb vagonetes que conduïen el carbó a l'estació de la Pobla de Lillet; allà era embarcat amb el tren fins a la fàbrica. Durant una vintena d'anys l'explotació carbonífera fou intensa. Pel que fa al Catllaràs, amb el temps anà disminuint fins arribar a la paralització total. S'intentà extreure hulla d'altres mines, a Malanyeu i altres indrets.

El dia primer de novembre de 1908, l'estació de tren de la Pobla era guarnida amb garlandes de boix, escuts, i un rètol de benvinguda: «*Asland a S.M. el Rey*». La gent anava endiumenjada. Un xic més enllà dos combois engalanats amb les locomotores fumejant esperaven la comitiva. Alfons XIII –que comptava 22 anys–, (2) acompanyat d'Eusebi Güell, del president del consell de ministres Antoni Maura i de moltes altres personalitats i representacions, havien arribat a l'Alt Berguedà per visitar-la –llavors– factoria més important de ciment de l'estat. El rei, amb el seu seguici i els assistents a l'acte, emplenaren els trens, que iniciaren el viatge via amunt, vers la fàbrica. Les instal·lacions foren visitades amb deteniment pel monarca i acompanyants, tot donant relleu a la creació d'una gran indústria cimentera, situada en ple muntanyam a la Catalunya de reduït poblament.

El tren de la Pobla funcionà fins l'any 1963. La fàbrica de Ciment enregistra a la postguerra una plantilla de prop de 250 treballadors, la gran majoria emigrats de diverses regions de l'estat es-

panyol. L'any 1975 deixava definitivament de produir. No entrarem, ara, en les causes de la seva davallada.

Eusebi Güell i Bacigalupi

La fotografia que il·lustra aquestes pàgines fou obtinguda l'any 1982. La xemeineia encara es dreçava altívola, desafiant el cel com un testimoni històric d'una època i d'unes generacions d'esforçats emprenedors i de treballadors que hi

consumiren la vida. El notable conjunt arquitectònic fabril ens descobria, a la seva dreta, el bonic xalet de pedra, atribuït a l'arquitecte manresà Ignasi Oms i Ponsa si bé sembla que l'autoria correspon als arquitectes constructors de la fàbrica Eduard Ferré i Lluís Homs, i que servia de residència de directius i dels amos quan aquests sojornaven a la fàbrica.

El seu record nostàlgic i la devastada presència física actual ens evoca la forta

Consell d'Administració de la *Companyia Asland* (1963)

Capital fundacional: 2,5 milions de ptes.

Capital any 1953: 100 milions de ptes.

President

Felip Bertran i Güell

Vice-president

Joan Antoni Gamazo i de Abarca

Gerent

Joaquim Bertran i de Caralt

Vice-gerent

Patrici Palomar i Collado

Conseller delegat

Felip Bertran i Güell

Secretari

Josep M. Pi i Sunyer

Consellers

Josep Gari i Chimeno

Fèlix de Sentmenat i Güell, marquès de Castellodosrius

Joan Claudi Güell i Churruca, comte de Ruiseñada (fins 1957)

Lluís Ferrer-Vidal i Llauredó

Eduard de Aznar i Coste

Pere de Ibarra i Mac-Mahon, baró de Güell

Eusebi Güell i Jover

Ferran Suárez de Tangil i de Angulo, comte de Vallengano

Max Nokin

Joan Ignasi Luca de Tena, marquès de Luca de Tena

Josep Felip Bertrán i de Caralt

Alfons Güell i Martos, marquès de Comillas

Patrici Palomar i Collado

La denominació ASLAND és la contracció del nom de la raó social; *Compañia General de Asfalto y Portland*

L'any 1917, l'*Asland* començà l'explotació de ciment a Montcada i Reixach, amb material extret del turó de Montcada.

Companyies mercantils relacionades amb J.C. Güell i Churruca (1905-1958).

Compañia General de Asfalto y Portland.

Compañia General de Tabacos de Filipinas.

Compañia Transatlántica.

Motor Ibèrica.

Hoteles Unidos, S.A.

Transportes Intercontinentales, S.A.

Banc Atlàntic (antiga Banca Nonell), entre altres.

Formà part dels Consells d'Administració del Banc d'Espanya, Central, i Vitalici.

Cap de la Casa de S.M. la Reina Victòria.



Eusebi Güell presideix el consistori dels Jocs Florals de Barcelona, l'any 1900. Reunits amb ell: Enric Morera, Claudi Planas i Font, Antoni Aulestia i Pijoan, Ramon Picó i Campanar i Joaquim Riera i Bertrán.

ARXIU J. CAMPRUBÍ

personalitat i humanitat d'Eusebi Güell i Bacigalupi. Un creador d'empreses, enamorat de les arts, mecenes del genial Gaudí, defensor de l'economia catalana. Un gran patrici, per a alguns paternalista (dos dels seus fills, Eusebi i Santiago Güell, donaren la pell per a una operació d'empelt a un obrer accidentat a can Güell).

Eusebi Güell fou portador del Memorial de Greuges de Catalunya (1885), presentat per un grup de catalans a Madrid. Güell, davant d'Alfons XII, en un discurs ple de bon sentit, expressà les reivindicacions polítiques i econòmiques del nostre país. L'any 1900 va ser president dels Jocs Florals celebrats a Llotja, a Barcelona, en el XLIIè aniversari de la seva restauració. En la memòria de la celebració floral deixà escrit i signat aquest pensament: «*Els antics filòsofs atribuïen als pobles el concepte de persones. —Aquesta persona poble té necessàriament intel·ligència i voluntat—. Conseqüència: els poders humans no podran mai impedir que aquest poble pensi i senti, ni tindran mai dret a negar-li la seva exteriorització de la seva ànima.*»

La vida d'Eusebi Güell acabà el dia 8 de juliol de 1918, a la seva ciutat de Barcelona, on feia setanta dos anys que havia nascut. L'enterrament aplegà els treballadors de la colònia Güell, de les fàbriques Asland, gent de partits polítics, de l'Orfeó Català, de gran nombre d'entitats culturals i cíviques... de tot Barcelona i d'altres indrets de Catalunya. Amunt, a la Diagonal, a la finca Güell, i al seu portal d'entrada dissenyat per Gaudí, el famós drac de ferro forjat amb la columna on s'enrosquen taron-

gers al mític arbre de les pomes d'or del jardí de les Hespèrides, cantat per Verdaguier, donava l'últim adéu al primer comte de Güell.

NOTES

1. Ignasi Oms i Ponsa. Arquitecte (1863-1914). És figura cabdal del Modernisme a Manresa, amb obres com el Casino, casa Torrens (Buresa), escorxador, farinera a Florinda, etc.
La notícia de la construcció del xalet de l'Asland per l'arquitecte manresà Ignasi Oms és de Joan Basegoda, a *La Vanguardia* del 8 de febrer de 1892. Realitzada una consulta amb Fermí Batallé, de Manresa, historiador de l'obra d'Ignasi Oms, no apareix cap relació del nostre arquitecte amb la construcció del xalet, contrastada per una banda per la manca documental i per l'altra, per l'estil o factura de l'obra. Segons que es dedueix de reportatges apareguts a *El Correo Catalán*, entre agost i desembre de 1971, el projecte del xalet es deu als arquitectes Eduard Ferrés i Lluís Homs, havent intervingut aquest últim en la construcció de la fàbrica de ciment. Possiblement la coincidència dels dos cognoms —Oms i Homs— (amb h), induiria a la confusió. En els reportatges aludits es fa referència als jardins de ca l'Artigas moguts pel propietari de la fàbrica Artigas Alart, dissenyats per Antoni Gaudí. Així ho explica Ramon Serrats i Pujals, un paleta nascut a la Pobla de Lillet l'any 1890. Segons la versió de Serrats, vers l'any 1905 Gaudí va estar a la Pobla, durant dos dies. Juntament amb el propietari de la fàbrica escolliren el lloc adequat per construir-hi els famosos jardins. Un cop Gaudí acabà la feina retornà a Barcelona, via Ripoll, amb la tartana de l'empresa que ja l'havia recollit en aquesta població, per agafar el tren devers la ciutat comtal.

Un paleta vingut de Barcelona construí la volta de pedra de la font de la Magnèsia, els treballs de la qual duraren gairebé mig any. Les obres de tot el parc les realitzà Joan Riu, mestre d'obres de ca l'Artigas, d'acord amb un croquis fet per Gaudí. Ramon Serrat creu que no es va elaborar cap projecte important per als futurs jardins, hom es limità a uns dibuixos de línies generals per a la seva execució.

A l'hora de recollir la informació *El Correo Catalán*, el paleta de la Pobla Ramon Serrats vivia a Terrassa i comptava llavors 81 anys, trobant-se en plenes facultats mentals i una excel·lent memòria. Serrats digué a més que als jardins de ca l'Artigas hi varen ser transplantades plantes i flors del parc Güell de Barcelona, i que recordava que l'arquitecte Gaudí, abans de venir a la Pobla per als Jardins Artigas, ja havia estat al clot del Moro juntament amb Eusebi Güell per veure o supervisar la fàbrica de ciment, la qual cosa es força verosímil atesa l'estreta relació dels dos conspicus personatges.

2. La visita d'Alfons XIII a la Fàbrica Asland formava part d'un viatge reial a Catalunya esdevingut entre els darrers dies d'octubre i primers de novembre de 1908. Visità diverses colònies fabrils de la conca del Llobregat, entre elles la colònia Sedó, d'Esparreguera, la fàbrica Mata i Pons de Sallent, la colònia Pons, de Puig-reig, —on es reuní amb gran nombre de fabricants—, la fàbrica de ciment Asland de Castellar de N'Hug, les mines de Figols, on s'hostatjà en el xalet del Sr. Olano, i la colònia Monegal, de Caserres, i des d'on inicià el retorn a Barcelona per la carretera de Gironella, Prats de Lluçanès i Sabadell. També visità les ciutats de Manresa i Berga.

BIBLIOGRAFIA

- Personalidades eminentes de la indústria tèxtil española*, supervisada per Pere Gual Villalbí, Barcelona, 1952.
- Collectivització al Baix Llobregat*, Publicacions de l'Abadia de Montserrat, 1989.
- CAMPRUBÍ I PLANS, Josep. *La dinàmica d'un poble*, Manresa, 1984.
- La Il·lustració Llevantina*, núm. 7, Barcelona, 1900.
- «La Fàbrica de cemento del Clot del moro» dins *La Vanguardia*, 8 del II del 1982.
- Vivències de Joaquim Cisneros, industrial impresor, fill de Filiberto Cisneros, oriund de Cuba i que exercí de metge a l'Asland de Castellar de N'Hug des del 1906 a 1945.
- Recerca de Fermí Batallé —Manresa— per l'obra de l'arquitecte Ignasi Oms i Ponsa.
- Biografia del Banco Atlántico*, Barcelona, 1970.