

## PATRIMONI ARTÍSTIC

Ramon Viladés i Llorens

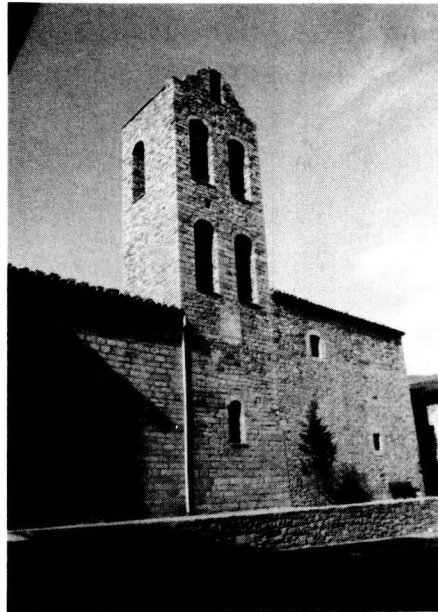
### Santa Maria de Castellar de N'Hug

L'església de Sta. Maria de Castellar de N'Hug apareix per primer cop esmentada en l'acta de consagració de la Seu d'Urgell, de finals del s. X o principis de l'XI. Ramon d'Urtx escollí aquesta església per establir la novella baronia de Mataplana, i a partir d'aquí i amb la carta de franqueses del 1292, edificar-hi la nova vila (1).

L'església actual, neoclàssica i restaurada fa pocs anys, ben poca cosa conserva del primitiu edifici romànic. L'element més important i ben conservat és el majestuós campanar de torre quadrada, amb grans finestrals, a quatre nivells. Sortosament, amb la restauració s'han posat al descobert els finestrals tapiats, que no representaven cap perill per la seva solidesa. Amb aquesta actuació ha guanyat en importància i esveltesa.

Tot i que, a simple vista, es veu que ha estat reformat, la part inferior i bona part de la resta és romànic.

Possiblement correspon a finals del s. XI. No creiem que es conservi cap element de la primitiva església de finals del s. X (2).



Església Parroquial de Santa Maria de Castellar de N'Hug.

J. RIBERA

### Sant Joan de Cornudell

Aquesta capella formava part de l'antiga baronia de Mataplana, i una de les primeres notícies documentades cal relacionar-la amb les possessions del monestir de St. Joan de les Abadesses.



Sant Joan de Cornudell.

J. RIBERA

Segurament no arribà a ser parròquia, ja que mai no l'hem trobada esmentada com a tal (3).

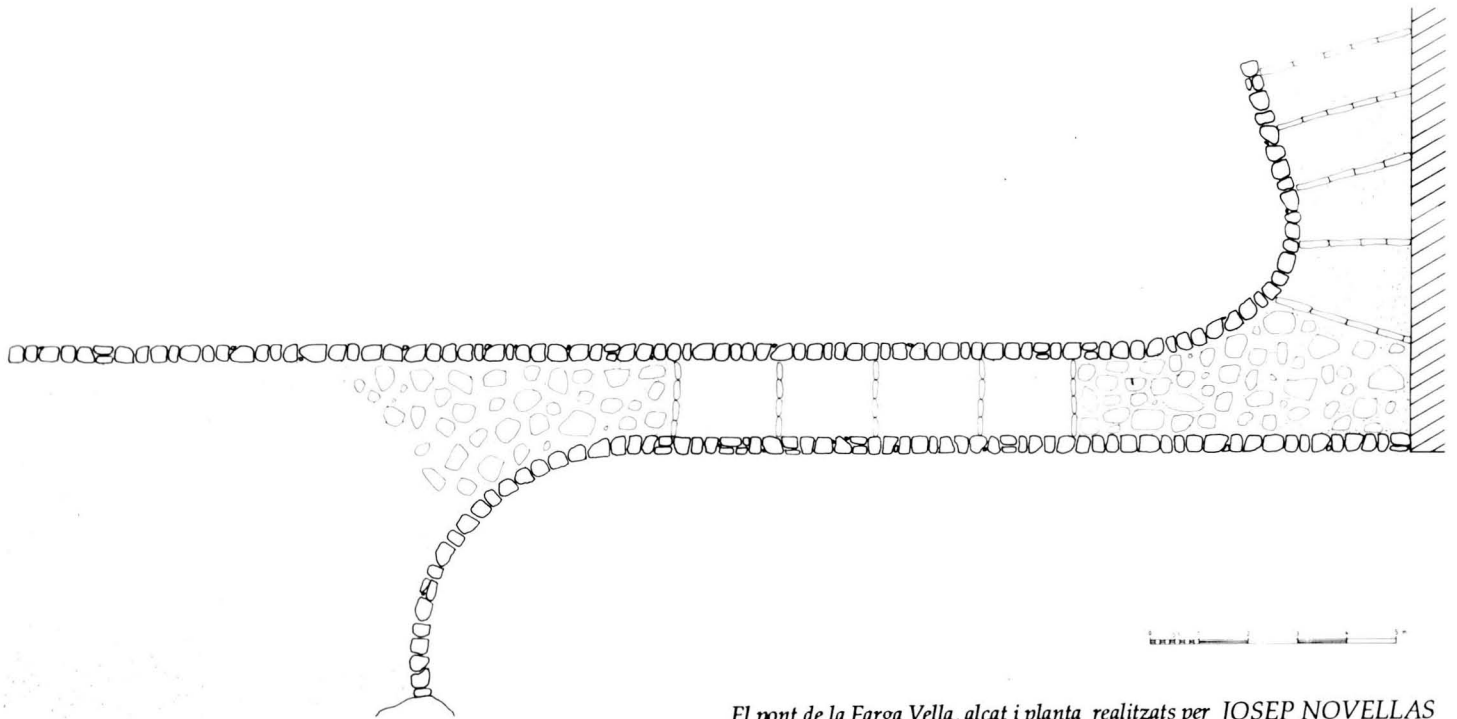
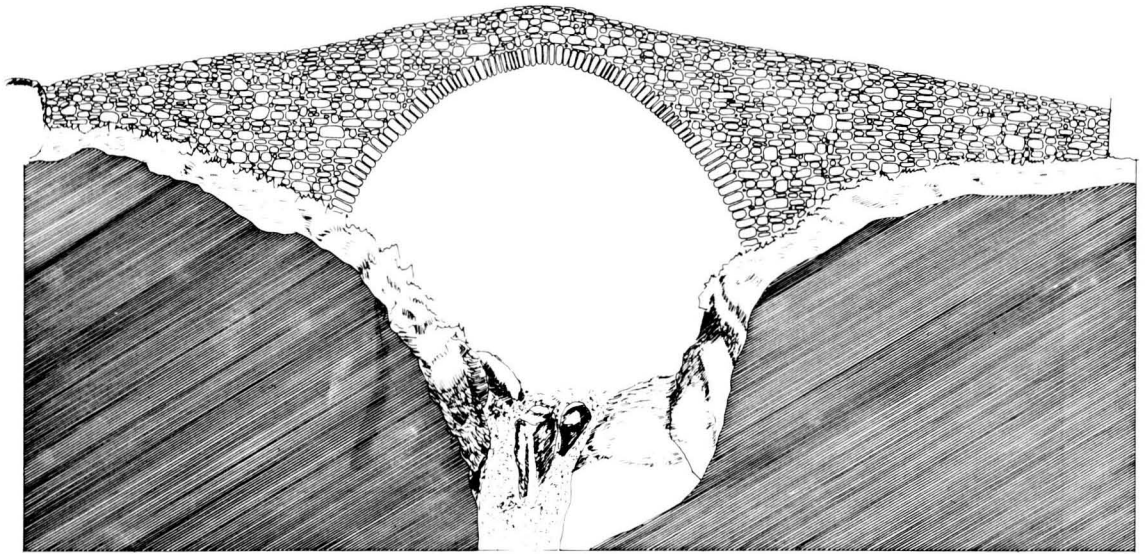
St. Joan de Cornudell és una típica esglésiola romànica de l'Alt Berguedà, que es caracteritza per la seva senzillesa de materials i de construcció. Consta d'una sola nau, coberta amb volta de canó. A ponent s'alça la típica espadanya, mig esfondrada, on encara resta la campana. La porta d'entrada, a migdia i força desplaçada a ponent, és adovellada i forma dos arcs en degradació. Tot l'aparell és molt rústic, de carreus desiguals, trencats a cops de maceta i rejuntats amb morter de calç. En algun indret hi ha «opus spicatum».

Segurament aquesta capella fou allargada, ja que la part que és coberta amb teula àrab no és romànica (4). Una data de construcció podria ser la segona meitat del s. XI.

### El pont de la Farga Vella

Al costat mateix de l'hotel *Les Fonts de Castellar de N'Hug*, on abans hi havia la casa pairal de la Farga, damunt d'un penyal que forma un engorjat estret i alterós, s'alça el pont de la Farga Vella, per on antigament passava el camí ral de la Pobla a Castellar. Justament en aquest indret comença el famós salt de l'aigua, lloat per Cèsar August Torras, a causa de la seva bellesa (5). En una fotografia de principis de segle es veu molt bé aquest salt, car hi havia molt poca vegetació al seu redós; avui, pràcticament ningú no s'hi atura expressament per admirar-lo, ja que l'abundant vegetació el tapa totalment i per a molts passa desapercebut.

El pont és format per una sola arcada adovellada i un xic apuntada. L'intradós de la volta d'aquest arc consta de petits carreus, gairebé quadrangulars i d'on n'ha desaparegut completament l'argamassa, llevat d'una franja del centre; també resta despulat de morter bona part de l'aparell de les parets. Les dove-



El pont de la Farga Vella, alçat i planta realitzats per JOSEP NOVELLAS

lles són de mides força regulars i ben conservades. El parament és a base de pedres petites i irregulars, sense polir, col·locades, més o menys, a trencajunt, i rejuntades amb argamassa de calç i graveta. Tant la pedra com l'argamassa tenen el color vermellós propi del sòl d'aquestes contrades. Les baranes, força altes, tenen una llargada inusual, cosa que fa pensar en una actuació posterior. Fa poc que s'hi féu alguna petita obra de consolidació, ja que hi ha algun tros refet amb ciment.

La caixa del pont, en dos pendents, a base de còdols i argamassa, era un xic esglaonada; amb el pas del temps els glaons, pràcticament, han desaparegut.

A l'intradós de l'arc hi ha una esquerra longitudinal que fa perillar la seva consistència.

Sense fer una prospecció arqueològica és aventurat de donar una data de construcció; amb tot, és molt possible que sigui una obra del s. XIV, època en què es construïren molts ponts al Berguedà.

Valdria la pena de restaurar-lo, ja que creiem que es podria fer amb pocs diners

#### BIBLIOGRAFIA

FERNÁNDEZ CASADO, Carlos «Historia del puente en España», *Informes de la Construcción del Instituto Torroja de la Construcción y del Cemento*, C.S.I.C.

#### NOTES

1. SERRA i ROTÉS, Rosa. *Catalunya Romànica, El Berguedà*, Enciclopèdia Catalana, Vol. XII, p. 174, Barcelona, 1984.
2. VILADÉS LLORENS, Ramon. *Catalunya Romànica, El Berguedà*. Enciclopèdia Catalana, Vol. XII, p. 174, Barcelona, 1984.
3. SERRA I ROTÉS, Rosa. *Catalunya Romànica, El Berguedà*, Enciclopèdia Catalana, Vol. XII, p. 176, Barcelona, 1984.
4. VILADÉS LLORENS, Ramon. *Catalunya Romànica, El Berguedà*, Enciclopèdia Catalana, Vol. XII, p. 176, Barcelona, 1984.
5. TORRES, Cèsar August. *Pirineu Català: Berguedà, les valls altes del Llobregat*, p. 131, Barcelona, 1905.