



L'Art Barroc

Un aplec d'articles sobre l'època barroca, des de la història, l'arquitectura religiosa, l'escultura i els retaules, que donen una visió panoràmica d'aquests segles al Berguedà.

Xavier Pedrals

Josep M. Rossinyol

M. Alba Erra i Zubiri

Miquel Mirambell i Abancó

M. Assumpta Roig i Torrentó

DE LA CRISI DE LA BAIXA EDAT MITJANA AL BARROC

Xavier Pedrals

La gran crisi del país a la Baixa Edat Mitjana va afectar molt especialment el Berguedà, que patia de manera accentuada totes les febleses que van dur Catalunya a la ruïna social i econòmica. En primer lloc la insuficient producció alimentària, que no abastava, ni de lluny, per satisfer les necessitats dels seus habitants: sols un 10 % de terreny conreable, i encara englobant en aquest percentatge terres de rendiments força baixos. Aquest fet col·locava el Berguedà en franca dependència de la producció de comarques veïnes i en molt mala situació en èpoques de manca d'aliments. Per aquest motiu la pesta negra afectà la comarca greument, ja que va ser precedida d'una molt dura crisi de subsistències. El mateix fenomen es produiria, amb diferent intensitat, al llarg dels segles XIV i XV.

Els ramats, la indústria drapera associada i el manteniment del gran comerç després de les pestes haurien permès unes bones perspectives de recuperació; però l'ensulsiada de l'activitat comercial a partir de mitjans del segle XV es va deixar sentir entre els drapers de la comarca, i posà en qüestió tot el seu muntatge.

La revolució catalana del segle XV acabà de desfer el país; els súbdits del baró de Pinós es revoltaren contra el seu senyor que, alhora, era un destacat dirigent de la facció nobiliària, provocant greus destruccions materials i una reducció dràstica dels ramats. Al mateix temps Berga, afecta a la Generalitat, hagué de ser ocupada pel príncep Ferran (1468), futur Ferran II el Catòlic.

En acabar l'Edat Mitjana, malgrat la Sentència de Guadalupe (1486) que posava fi a la qüestió dels remences i les mesures de redreçament de la Mercaderia i de l'Observança (1481) el Berguedà estava arruïnada, i en major mesura que el conjunt de Catalunya. Entre 1365 i 1497

la població s'havia reduït a una tercera part i, amb 2.700 habitants, era la comarca menys poblada del Principat. Berga, amb uns 570 habitants (128 focs) i Bagà amb uns 400 (91 focs) eren els únics nuclis demogràficament importants; cap altre lloc arribava, ni de lluny, als 200 habitants.

L'entrada a l'Edat Moderna es feia en pèssimes condicions.

Els segles XVI i XVII: una difícil recuperació. La reorganització social

L'entrada a l'Edat Moderna es va fer des d'un estat general de postració, però en absolut d'atonía o de manca de vitalitat. Sense avenços espectaculars, que les circumstàncies no permetien, es reféu l'activitat agrària, industrial i comercial; i es produí una dràstica reorganització de la societat, que en pocs anys canvià radicalment la seva composició respecte a la de la Baixa Edat Mitjana.

Molts pagesos van incorporar a les seves possessions terres dels masos que havien restat abandonats arran de les guerres i les pestes dels segles XIV i XV, culminant un procés iniciat molts anys abans, i que tardà molt a legalitzar-se, originant nombrosos conflictes entre ells i els senyors territorials. En conjunt en sortiren beneficiats ambdós col·lectius, els senyors perquè augmentaven les seves rendes respecte a les de finals del segle XV, i els pagesos perquè incorporaven terres amb censos força favorables.

Però més que l'agricultura, el sector agrari capdavanter fou la ramaderia ovina, ja que la producció de llana actuà de motor de la confecció i comercialització de draps, que assolí una gran importància. Aquesta activitat implicava d'una manera o altra tots els estaments, existint unes riguroses ordinations que re-

gulaven tots els passos, des de l'obtenció de la llana en brut fins a la comercialització dels draps. Els centres productors més importants eren Berga, Bagà i la Poble de Lillet. A cada poble hi havia molts paraires independents, organitzats en gremis, però la feina era coordinada per l'autoritat local, que a més es preocupava de facilitar els serveis comuns, com el molí draper o el tint. La comercialització era controlada per mercaders de Berga, entre els quals cal citar Francesc Sorribes o Abdó Descoll, que sovint aconseguïen contractes en exclusiva d'una vila o d'un llogarret. Algunes vegades es tractava directament amb mercaders barcelonins, que distribuïen els draps a tot Catalunya, i en menor mesura a Portugal i a Amèrica a través de les fires castellanques de Medina del Campo i Medina de Rioseco.

Aquests mateixos mercaders dificultaven a vegades la producció acaparant draps a Barcelona i distorsionant els preus i la venda; per aquest motiu, i per altres, com el mal govern i el bandolerisme, hi hagueren fluctuacions en el mercat, amb pujades i baixades de la producció. El 1572 n'hi hagué una de les més fortes; es deixà d'obrar llana a la Poble de Lillet i els paraires havien d'anar al molí de Bagà.

Ni de lluny cap altra de les activitats productives o comercials assolí la importància de la llana, i sovint tan sols es treballava pel consum intern, exportant ocasionalment. Els grups de gremis organitzaven i reglamentaven cada activitat, excepte en el cas de Berga, en què un de sol, el dels Elois, aplegava totes les branques de la producció i del transport.

Seria indicatiu d'aquesta revifalla econòmica els privilegis atorgats per Carles V a la vila de Berga, concedint-li la possibilitat de celebrar cada any per Quaresma una fira que durés tres dies

(1535), i, posteriorment, la de l'1 de maig (1547), que encara avui es celebra. També el mateix rei va ratificar el privilegi de la lleuda, que els seus avantpassats havien concedit a la vila.

Durant la primera meitat del segle XVI l'antiga alta noblesa deixa de residir a la comarca, s'estronca la línia dreta dels barons de Pinós, i les baronies, després d'un llarg plet successori passaran, a finals de segle, a ser un domini més dels ducs d'Alba. Sols quedaren algunes branques secundàries, com la que inicià el 1516 Francesc de Pinós en comprar les baronies de Lluçà, la Portella i Gironella.

A remolc d'aquesta situació, la petita noblesa comarcal quedà privada de càrrecs, honors i rendes a la cort baronial, que fins aleshores havien compensat la pèrdua general d'ingressos arran del col·lapse demogràfic de la Baixa Edat Mitjana. Es produí una reducció dràstica del seu nombre, alguns s'integraren a l'alta noblesa: els Peguera; altres es convertiren en mercaders, fins i tot en pagesos: els Sorribes; també hi ha casos en què passaran a les partides de bandolers: Janot Riembau; però potser el més freqüent serà l'extinció del llinatge, amb l'hereu conco o integrat dins la clerecia.

Aquesta situació augmentà el poder polític dels municipis, que de manera paulatina aniran absorbint algunes de les funcions reservades a les corts senyoriales, suplint en certs aspectes la descurada dels funcionaris. En són casos clars les viles de Bagà i de la Pobla de Lillet, constantment enfrontades amb els administradors i els batlles dels ducs d'Alba, funcionaris que sovint ni tan sols residien a les baronies. El 1564 es construeix la primera casa de la vila a Bagà, renovada el 1599, i es fan nombrosos consells generals al llarg del segle. El 1617 s'aconsegueix que el batlle del baró sigui elegit triennalment pel duc, entre una terna proposada per la vila.

Berga, cap de la jurisdicció reial a la comarca, i per tant deslligada del domini senyorial, veurà també pujar molt el seu paper polític, i els seus consellers arribaran a controlar de forma directa els ressorts del poder a la vila i a la vegueria. El 1551 aconseguen, per privilegi de Carles I, presentar una terna per proveir el càrrec de batlle, i pocs anys després el de veguer.

Es refan, però de manera més lenta i tardana, els monestirs de la comarca, que de la ruïna gairebé total de finals



El castell de la Vila, a la Pobla de Lillet, testimoni de les bandositats de Janot Riembau. ARXIU

del segle XV, seguida de la infortunada elecció d'abats comendataris, passaran, a finals del segle XVI, a un període d'estabilització i afermant. Les capbrevacions els permetran de recuperar les rendes perdudes, i la seva pròpia vitalitat incorporar-ne de noves, sovint pledejant amb els senyors territorials que les disputaven. Malgrat l'escàs nombre de monjos, aquest refermant permetrà resistir els intents de supressió d'inicis del segle XVII: Serrateix, intent de trasllat a Manresa el 1613-16, Sant Llorenç, unit a Sant Pau del Camp de Barcelona el 1592; i la Portella el 1617.

Molt més clara és la creixença del clergat secular, que augmentà molt el seu nombre, les seves propietats i el seu poder. En aquest període es reorganitzen i s'amplien les principals comunitats de preveres del Berguedà, amb una influència enorme en la vida de les viles: Berga (1616), la Pobla de Lillet (1573) i Bagà (1598).

Una època de violència

La violència política va ser una constant, que frenà el desenvolupament econòmic i enterbolí totes les expectatives en aquests anys, i que tindrà manifestacions de tot tipus: bandositats, bandolerisme, revoltes i guerres.

Des de finals del segle XV a Berga estaven enfrontades les bandositats dels Sorribes i els Vilaformiu, amb ramificacions a tota la comarca. Francesc de Pinós, baró de Peguera i senyor de Gironella, intervenia en els enfrontaments a favor dels Vilaformiu, que pretenien el control polític de la vila, i sovint lloga-

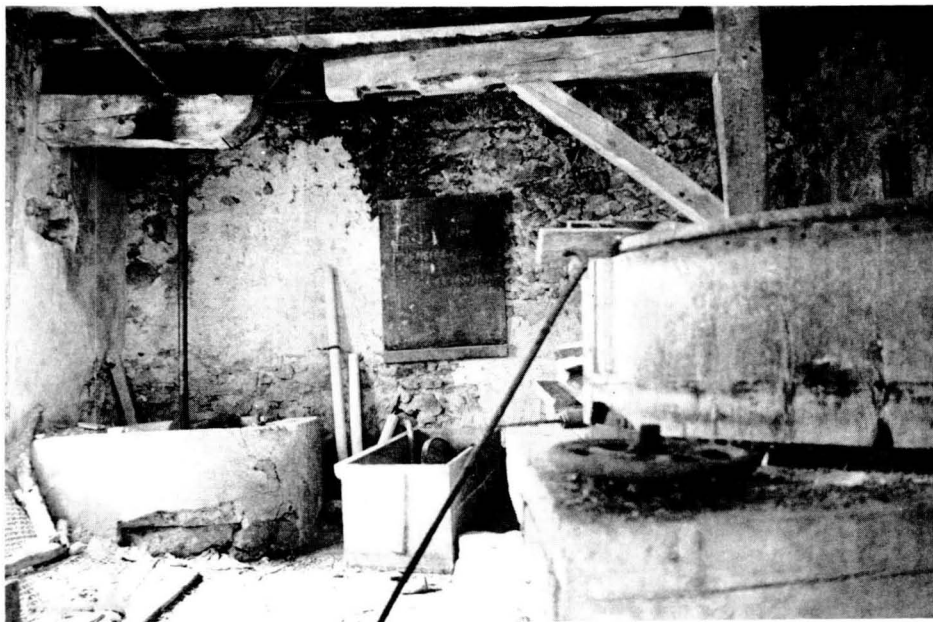
ven bandolers pels seus enfrontaments. El 1540 Francesc de Pinós féu matar els còsols de Berga: Francesc Sorribes, Pere Claris i Francesc Nogués. El 1544 uns bandolers assaltaren el monestir de la Portella i assassinaren el seu abat, fra Funés. Mentrestant, Janot Riembau, batlle natural de la Pobla de Lillet, mantenia un dur enfrontament amb la família Cadell, d'Arsèguel, pel control de la pavordia del monestir de la Pobla, a partir del 1560, i en ser-li desfavorables les treves firmades amb els Cadell, Janot es convertí en el bandoler més perseguit i actiu de Catalunya, actuant a Balaguer, Lleida, Tortosa, Girona, Puigcerdà, etc. Altres bandolers famosos de la comarca foren el Piret de Berga i Ramon Tubau, de Sant Jaume de Frontanyà.

A aquesta dinàmica interna, prou complexa, s'hi afegiren les actuacions de bandolers d'altres indrets de Catalunya i dels hugonots francesos. Foren especialment sonats els robatoris de Santa Magdalena de Faia i el de la parroquial de Berga (1581), aleshores situada al castell.

Encara el 1612 el virrei descobrí que els còsols de la Pobla de Lillet tenien llogada la casa de la vila a la quadrilla d'en Trucafort, i el 1622 que algunes partides vivien als afores de Berga, amb el consentiment del veguer.

A partir del 1625 afluïxa el bandolerisme, però en començar els allotjaments i la guerra amb França són constants les tensions amb els soldats, i el seu manteniment obliga a una puja general d'impostos.

La Guerra dels Segadors (1640-59) va dur un greu trasbals, Berga va ser presa



Molí de la Farga, a Faners (Gósol).

R. VILADÉS

el 1654 pel príncep de Condé; l'1 d'octubre del 1655 pel general de Felip IV, Josep Galceran de Pinós; el 10 del mateix mes pel comte d'Illa i Josep Dàrdena, que feren volar la parroquial del castell, i el 18 d'octubre altre cop per Josep Galceran de Pinós. També els francesos destruïren el castell de Bagà, mentre els partidaris de Felip IV incendiaven Casserres.

La pau relativa de finals de segle permeté una notable recuperació econòmica. El 1681 començà la construcció del carrer del Roser de Berga, i són dels segles XVI i XVII força de les masies i capelles de la comarca: el Roser de Berga i el de Bagà, Sant Miquel de Viver, la Consolació de Fígols, Santa Maria de Sorba..., i la mateixa església parroquial de Berga. Durant aquests segles la població passà de 2.700 a 11.300 habitants; l'increment parla per ell mateix, i es pot afirmar que fou aleshores quan es posaren les bases del Berguedà contemporani. Els incidents de finals de segle, com la pressió francesa, l'ocupació momentània de Bagà per l'exèrcit de Lluís XIV o la revolta dels gorretes, detectada a Berga el 1688, van ser fets esporàdics que no van pas comprometre el procés de creixement.

Un cas a part va ser la fallida de l'Ajuntament de Berga el 1693, deguda sobretot a la construcció de la parroquial, que era finançada pel municipi. De fet els creditors eren forans, sobretot el monestir de Pedralbes, i la inversió, molt quantiosa, beneficià els especialistes i els treballadors de la vila.

La industrialització

Les expectatives creades a finals del segle XVII es van veure greument compromeses amb la Guerra de Successió (1702-1714), que tindria una enorme transcendència per a Catalunya. La comarca, com gairebé tot el país, s'alineà amb Carles d'Àustria, mentre Berga va ser una de les escassíssimes localitats catalanes que ho va fer al costat de Felip V. La seva victòria final va ser un veritable desastre per als catalans, amb la supressió definitiva de les Constitucions i el total domini polític del país. Berga, per contra, va obtenir diversos privilegis en pagament al seu ajut: ús d'armes, exclusió dels berguedans del servei militar i pagament de les considerables despeses defensives realitzades per la vila.

Durant anys encara hi hagué guerrillers austracistes que actuaren a la comarca; el més famós va ser Pere Joan Barceló, que atacà Bagà el 1718 sense èxit, i el 1720 provocà una sortida de les autoritats berguedanes, en intentar novament encastellar-se en aquestes terres.

L'arrencada industrial de la postguerra va ser espectacular. Paulatinament la llana deixà de ser l'única matèria teixida i s'introduí el cotó i, en menor mesura, altres fibres. La Pobla de Lillet, que recollia filats de tot l'Alt Berguedà, i Berga n'eren els dos centres més actius. Bagà, en canvi, va començar el segle en un greu estat de postració, degut a un llarg plet que mantenia amb els barons i a la desfavorable taxació del nou impost

del cadastre. Per primer cop es va veure sobrepassada demogràficament per la Pobla de Lillet, i quasi igualada per Casserres. Encara el 1737 els informes sobre la població són molt negatius, i fins a la segona meitat de segle no hi ha proves evidents de la seva recuperació material i demogràfica.

El nombre de tallers tèxtils no va parar de créixer, i el 1787 a la Pobla hi havia ja 2 batans, 1 màquina de frisar, 1 de fer madeixes, 2 tints, 5 fàbriques de faixes i 2 de fer mitjes; a Bagà 1 batan i 14 teixidors, a Berga 8 fàbriques, amb 164 telers, i també 10 teixidors de cànem, etc.

Els censals obtinguts de l'Església tingueren un paper cabdal en el finançament d'aquestes primeres indústries, sobretot, naturalment, en les tèxtils.

A remolc d'aquest creixement van augmentar molt les activitats derivades, com el transport, a Berga el gremi dels Elois, que aplegava sobretot els traguers, i al dels paraires adquiriren prou importància social per intervenir en tots els assumptes de transcendència a la vila. La gran experiència acumulada en el manteniment, la reparació i la construcció de màquines permetrà a Ramon Farguell, entre el 1790 i el 1795, la construcció d'un nou enginy tèxtil, la «berguedana» o «maixerina», que millorà notablement la productivitat de les fàbriques i s'extengué arreu de Catalunya; de menor transcendència, però també difosos per tot el país foren les encluses i els hostiers fabricats a la farga de Bagà.

També la producció agrícola experimentà una destacada millora en introduir-se conreus més rentables, com el blat de moro a inicis del XVIII, i les patates, ja molt avançat el segle. El blat de moro es beneficià d'unes càrregues especialment baixes, en veure's lliure del delme després d'un controvertit litigi entre els conreadors i el rector de Berga, Pau Irla.

Sovint les petites hortes del redós de les poblacions arribaren a tenir un embalum, en conjunt, força important; i a jugar un paper insubstituïble en l'economia domèstica.

Malgrat tot, la situació geogràfica, el clima i les comunicacions no van permetre aprofitar el gran impuls transformador que significà la vinya a les comarques de marina, que s'enriquieren amb la comercialització de grans quantitats de vi i aiguardent, exportat sobretot a Amèrica.

Com en el segle anterior, es construeixen força masies noves, i s'amplien les més antigues; aquest fet comportarà l'ocupació d'àrees marginals, de baix rendiment, que seran abandonades de nou el segle següent.

Entre el 1719 i el 1785 la comarca va passar de 9.634 habitants a 15.492. De tota manera el percentatge d'augment, un 60 %, és inferior al promig català del mateix període, avaluat en el 115 %, i molt més baix que el de comarques com el Segrià, que augmenten un 350 %. A més al Berguedà els guanys es van distribuir de forma molt irregular, amb poblacions que dupliquen, o fins i tot tripliquen els habitants, i altres que encara en perden. Entre els primers cal citar Castellar de N'Hug, Gisclareny, Bagà, Borredà i Berga; i en el segon grup hi entrarien Saldes, Vallcebre o Santa Maria de Merlès. En general els increments i la mateixa població són

majors a l'Alt Berguedà, amb tres localitats que passen dels 1.200 habitants: la Pobla, Borredà i Bagà; mentre els majors nuclis del Baix Berguedà, Casserres i Gironella, no arriben als 600.

El segle va acabar amb la Guerra Gran (1793-1795) que afectà la comarca, primer com a reraguarda de l'exèrcit català que envaïa el Rosselló, i després, amb la contraofensiva francesa, que ocasionà greus danys. El 1794 els francesos ocuparen momentàniament Bagà.

La Revolució Francesa, contra la qual es feia la guerra, i gairebé unànimement blasmada a la comarca, va trobar en el frare mercedari de Berga Miquel Sala un defensor ardent i significatiu.

Acabada la guerra hi hagué uns anys de gran expansió manufacturera; entre el 1803 i el 1808 s'obren, només a Berga, 22 noves fàbriques.

Durant la Guerra del Francès (1808-1814) el Berguedà resta al marge de l'o-

cupació, i el 1811 s'instal·la a Berga la Junta Suprema del Principat, que coordinava la lluita antifrancesa, i que organitzà una fàbrica de canons, una altra de pólvora, una acadèmia d'oficials i la publicació de la *Gazeta militar y política del Principado*.

Aquesta guerra suposà el primer pas en l'esfondrament de l'anomenat Antic Règim, i el definitiu assentament de la societat burgesa; i d'ella arrenquen els orígens intel·lectuals de la Catalunya contemporània.

A l'esllanguiment de la postguerra seguí la gran arrencada dels anys 1820-1833, anys en què s'establiren a Berga més de vuitanta fàbriques, cal dir que la majoria petites.

Però amb això entrariem ja en una altra conjuntura. ⚡

Xavier Pedrals



LA COLUMNA SALOMÒNICA ES REFERMA EN ELS SEUS POSTULATS

Davant d'algunes notícies aparegudes recentment a la premsa, els representants de *La Columna Salomònica* es veuen en la necessitat de precisar:

Que la seva defensa de l'art dels segles XVII al XIX, i especialment del Barroc, no significa en absolut el menyspreu, el rebuig o ni tan sols la indiferència de qualsevol altre estil artístic, anterior o posterior.

Que tenen un respecte absolut per les institucions i entitats existents.

Que mai no han fet declaracions on es desqualifiqués ni la Generalitat de Catalunya, ni la Diputació de Barcelona, ni altres Administracions Públiques, i que no s'ajusten a la realitat les notícies aparegudes en aquest sentit.

Que la seva intenció és col·laborar en la conservació del patrimoni artístic co-

marcal, que estimen, i del qual es senten hereus i co-responsables.

Que consideren certa la poca consideració donada a l'art dels segles XVII a XIX, enfront altres estils artístics, a l'hora d'iniciar o decidir actuacions precises.

Es referma la voluntat de *La Columna Salomònica* de defensar, en la mesura de les seves possibilitats, el contingut del seu «Manifest», i a ell es remeten. ⚡

La Columna Salomònica

L'ARQUITECTURA RELIGIOSA DEL SEGLE XVII AL XIX

Josep M. Rossinyol

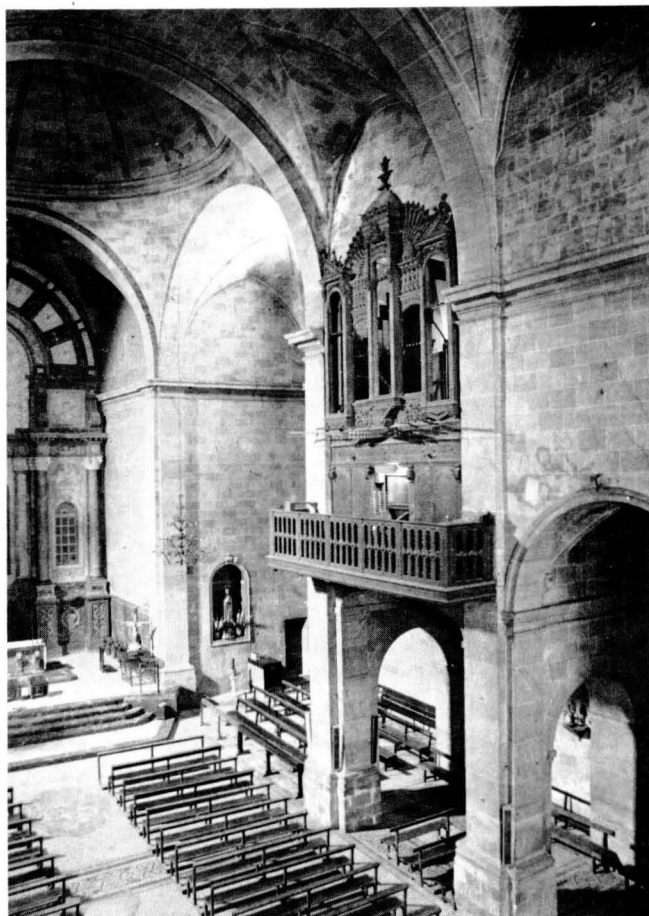
Quan parlem de la història de l'arquitectura al Berguedà ens solem referir fonamentalment a les construccions del període romànic i últimament, als edificis de l'època de la colonització industrial, i ens oblidem que entre l'una i l'altra varen transcórrer més de quatre-cents anys. Durant aquest espai de temps la nostra comarca va viure una revifalla arquitectònica molt important, que si bé no es pot considerar de gran qualitat sí que ho va ser pel que fa a la quantitat. Una prova n'és que aquesta revifalla afecta tant a l'arquitectura civil com a la religiosa i a la militar. Una gran quantitat dels paraments de les masies i de les cases de pagès que contemplem avui dia són d'aquest període. Dels castells malauradament no ens en queda pràcticament ni un de sencer, i quant a les esglésies aquesta etapa és de gran proliferació: se'n bastiren moltes de noves, i totes les romàniques existents varen veure la seva estructura modificada i ampliada.

La importància del romànic en la nostra comarca és indiscutible, l'expansió industrial important, però crec que no seria sobrer aprofundir una mica en aquest període intermedi etiquetat ja d'entrada com a «decadent».

Àmbit d'investigació

Més que d'un estudi profund podríem qualificar aquestes quatre ratlles d'introducció a l'arquitectura que es va desenvolupar al Berguedà entre els segles XVII al XIX, circumscriu únicament a l'arquitectura religiosa.

Per comprendre-la hem de tenir clar que el Berguedà és una comarca rural, de camps i muntanyes, amb un munt de petites poblacions, tret de dues o tres de més importants. Així trobem un seguit d'esglésies difícilment catalogables dintre d'un estil pur, en què els mestres



Interior de Santa Eulàlia de Berga.

LUIGI

d'obres prengueren les idees bàsiques de les transformacions que s'estaven produint en l'àmbit constructiu, però es dedicaren sovint a la repetició d'uns models senzills, adequats al medi i als mitjans de què disposaven, i que a l'únic que aspiraven era a complir la finalitat a que estaven destinats.

Un intent de classificació

Tot i que seria necessària una investigació acurada i exhaustiva, podríem fer d'antuvi un primer intent de classificació a partir del tipus de façana, i un altre a partir del tipus de planta.

Pel tipus de façana

Si deixem a part els interiors, la façana principal va ser l'element arquitectònic a què donaren més importància durant aquest període. Tot i que aquí al Berguedà la majoria d'edificis reflecteixen pràcticament un mateix model, podem endevinar una certa diversitat atenent a la importància de la comunitat que aplegava al seu entorn i a la «categoria» religiosa per a la qual va ser concebut.

D'això en podem treure una primera classificació:

- A. Esglésies parroquials.
- B. Santuaris.
- C. Esglésies sufràgies i capelles.

A. La façana de les esglésies parroquials variarà en relació a la importància i al nombre d'habitants de la vila. Santa Eulàlia de Berga seria un exemple d'edifici de grans dimensions, amb una façana dividida verticalment en tres franges: una de central, la més alta, i dues de laterals a banda i banda, més baixes que l'anterior i formant simetria.

B. Atenent a la construcció de l'interior dels santuaris podríem distingir-ne dues variants: els formats per una façana rematada a dues aigües i amb una torre campanar adossada a un dels cantons (santuari dels Oms, els Torrents, la Guàrdia, etc.), i els que podríem anomenar «compactes», doncs sota la mateixa teulada acullien l'edifici religiós i un edifici de finalitats civils. Un exemple d'aquest darrer cas seria el santuari de la Mare de Déu de Paller on, a part de l'església, s'hi trobava una posada pels vianants.

C. Finalment ens queden les esglésies sufragànies i les capelles, en què la única diferència radicaria pràcticament en la decoració realitzada al voltant de la porta d'accés, ja que totes tenen un parament pràcticament llis rematat per una coberta a dues aigües i una espadanya d'una o bé de dues obertures.

Pel tipus de planta

Estretament relacionada amb el tipus de façana, podem distingir aquí també tres tipologies de plantes: edificis d'una sola nau amb transepte i capelles laterals unides entre elles, com seria p.e. Santa Eulàlia de Berga; edificis d'una sola nau amb capelles laterals independents entre elles (Sant Martí de Correà, per exemple) i edificis formats senzillament per una nau, com és el cas de Sant Serni de Clarà.

Ornamentació

Distingirem aquí entre ornamentació exterior i ornamentació interior.

Exteriorment els esforços de decoració pel que respecta al Berguedà es limitaren a la façana principal, i en concret a la porta d'accés, la qual es remetava normalment amb un frontó o bé amb un dintell esculpit.

Menció a part mereix la portalada de Santa Maria de la Pobla de Lillet, profundament decorada i esculpida.

Si parlem ara de la varietat de frontons que podem veure i contemplar per aquestes contrades donarem d'exem-



Detall del dintell de Sant Serni de Clarà, al municipi d'Avià.

J.M. ROSSINYOL

ples: del tipus triangular, a Santa Maria de Sorba; del triangular peraltat, a Santa Maria de Casserres, i del circular, als Sants Metges. Existeix però una més rica varietat de formes en els frontons del Berguedà, serveixin's doncs aquestes com una petita mostra.

Quant als dintells treballats podem esmentar com a exemple, entre els molts que es poden trobar, el de Sant Serni de Clarà, en el qual a més d'un relleu en la seva part central, hi podem contemplar la data en què es va realitzar: 1630.

Interiorment l'ornamentació arquitectònica va seguir uns camins força repetitius, estenent-se pràcticament en un gran nombre d'esglésies una decoració neoclàssica a base de pilastres adossades rematades amb capitells de tipus corinti, sobre els quals hi corria una cornisa, decorada habitualment amb dentellons.

Materials i formes constructives

Durant aquest període seguirà fent-se servir la pedra com a material bàsic de construcció arreu del Berguedà, però aquesta, a diferència de l'època romànica, no serà treballada, a excepció de les contonades i de les pedres que emmarquen les obertures.

Els edificis seguiran cobrint-se amb volta, ara però normalment rebaixada i amb llunetes cegues. El material més comú emprat en la construcció d'aquestes era la pedra tosca, que a part de ser fàcil de treballar alleugera considerablement el pes.

La coberta era realitzada amb teula de l'anomenada àrab, de ceràmica cuita.

Cal fixar la nostra atenció en les volades de les cobertes, acabades normalment amb un adorn arquitectònic anomenat imbricació; consisteix aquesta en la superposició de dues o tres filades de teules, col·locades de manera que alternin amb la filada del dessota, dit d'una altra manera, els costats d'una teula superior recolzen sobre el llom de dues teules inferiors.

Breu inventari d'esglésies

A continuació enumerem i fem un petit comentari d'uns quants edificis que pertanyen a aquesta època constructiva, no hi són tots, però serviran almenys per fer-nos adorar un xic del patrimoni que tenim.

La classificació és realitzada per municipis.

Avià

Església de Sant Serni de Clarà

Edifici avui en dia en procés de restauració. Es tractava d'una construcció d'una sola nau coberta amb volta de canó i amb arcs torals de separació.

En el dintell de la porta hi figura la data de 1630.

Era sufragània de Sant Martí d'Avià.

Berga

Església parroquial de Santa Eulàlia de Berga (4)

Ideada a partir d'una planta de creu llatina, és composta d'una nau central i un transepte, coberts per una volta reforçada amb arcs torals. Unes capelles a banda i banda, comunicades entre elles



Capella del Roser, a l'entrada de Berga.

ARXIU LUIGI



«L'Oratori» o «Queralt xic», es construïa el 1690.

ARXIU HUCH



Santuari dels Tossals, a Capolat.

ARXIU LUIGI

formant el que podríem anomenar les naus laterals. La part superior del creuer és sol·lucionada mitjançant una cúpula sobre petxines de considerables dimensions.

Per a la seva construcció va ser cridat a Berga el mestre Morató. El 19 de juliol de 1671 era col·locada la primera pedra però l'obra no seria acabada fins l'any 1686.

Capella de Ntra. Sra. dels Dolors (4)

Es tracta d'un edifici adosat a l'anterior, el qual té ara un accés interior. Profusament decorada en el seu interior, va ser acabada de construir l'any 1692.

Capella del Roser (5)

Aquesta edificació avui desapareguda va ser construïda l'any 1561 a l'extrem del camí ral que duia a Cardona.

L'any 1724 havent quedat petita, va ser engrandida amb dues capelles laterals que formaren un creuer, així mateix es construí la sagristia i el cor.

Va ser enderrocada durant la guerra civil de 1936-39.

Capella de la Mare de Déu de Queralt

Coneguda popularment com l'«oratori» o com «Queralt Xic», aquest edifici situat a la sortida de Berga, prop del castell, s'estava construint l'any 1690. Aixecada amb motiu d'una plaga de llagosta, va ser assolada durant la guerra civil de 1936-39. Avui en dia és un garatge (8).

Bagà

Santuari de Paller de Baix (1)

Tot i que la dovella central de la porta del temple duu la data de 1748, l'edifici va ser començat l'any anterior.

Agrupa sota la mateixa teulada l'església i la casa-hostal. De disseny molt senzill, va comptar en la seva construcció amb la participació de Francesc Morató.

L'interior de l'església és d'una sola nau, dividida en quatre espais per pilastres de guix adossades als murs i arcs torals que arrenquen d'una robusta cornisa. La volta entre els arcs és de mig punt amb llunetes cegues. El primer sector és ocupat pel presbiteri, i el darrer, pel cor.

Capolat

Santuari de la Mare de Déu dels Tossals

No tenim cap notícia de la construcció d'aquest edifici, tot i que és molt possible que ja ho fos al segle XVIII (6).

Casserres***Església parroquial de Santa Maria o de la Mare de Déu dels Àngels***

Edifici aixecat sobre una antiga construcció romànica de la qual en resta ben poc; en la llinda d'entrada hi podem veure la data de 1680.

Castellar del Riu***Santuari de la Mare de Déu de Corbera***

Va ésser inaugurat l'any 1682, i l'any 1689. El picapedrer de Gironella Antoni Gay va construir la portada (6).

L'Espunyola***Santuari de la Mare de Déu dels Torrents***

L'edifici actual és del segle XVIII, essent aleshores ja sufragània de Sant Sadurn del Cint (6).

Guardiola de Berguedà***Església parroquial de Sant Julià de Cerdanyola***

Edifici del segle XVIII (9).

Olvan***Església parroquial de Santa Maria***

Data sobre la llinda: 1738.

La Pobla de Lillet***Església parroquial de Santa Maria de la Pobla de Lillet*** (3)

A conseqüència del desenvolupament que tingué la Pobla de Lillet durant el segle XVII, la primitiva capella de Sant Antoni Abat va ésser substituïda per una de més gran, que va ser acabada de construir el 1784, aquesta és la que contemplem actualment.

Església del Roser (3)

Coneguda popularment per l'església del Pont (Coromines). L'any 1581 es construí la capella de Nostra Senyora del Roser, capella que s'enderrocà a finals del 1600; pel fervor dels poblatans aconseguí que els fos concedit permís per construir-la de nou el 16 de juny de 1761. Va ser enderrocada durant el període 1936-1939.

Es tractava d'un edifici d'una sola nau orientat cap a ponent.

Santuari de la Mare de Déu de Falgars

L'edifici actual, inaugurat el 1646, substituï l'antiga església romànica, de la qual en resta encara algun parament (7).

Sagàs***Santa Maria de la Guàrdia***

Santuari dels Torrents, actualment l'edifici és del S. XVIII.

R. VILADÉS



Santa Maria de la Guàrdia, de Sagàs.

R. VILADÉS



Santa Maria d'Olvan, amb data de 1738.

R. VILADÉS

Situada dalt d'un puig que domina el baix Berguedà, no va ser parroquial fins al segle XVII, i passà al segle següent a dependre de Sant Andreu de Sagàs. Més tard tornaria a recuperar el seu caràcter. (2)

L'edifici actual és producte de l'ampliació i remodelació duta a terme cap a

finals del segle XVII (2).

L'any 1698 fou erigida en parròquia i es construí l'edifici que ens ha pervingut a nosaltres (6).

Capella de Sant Jordi (2)

Edifici del segle XVI, va ser ampliat durant el segle XVIII.



Santuari dels Oms, a Sant Jaume de Frontanyà, del S. XVIII.

ESCOBET

Saldes

Santuari de la Mare de Déu de Gresolet

Enrunat l'antic edifici pels terratrèmols del segle XV, segons consta en una sentència arbitral donada l'any 1499; es reedifica novament el santuari maria, que s'aniria ampliant i perfeccionant fins al 1709 (10).

Sant Jaume de Frontanyà

Santuari de la Mare de Déu dels Oms

Església construïda el segle XVIII a la partió de les aigües de la riera de Merlès i la de Borredà (7).

La Vall d'Àn

Santuari de la Mare de Déu de Queralt

El dia de Sant Marc de 1725 va ser col·locada la primera pedra, però l'edificació no podria inaugurar-se fins al 21 d'octubre de 1741 (8).

Altres construccions religioses

No vull acabar aquesta petita introducció a l'arquitectura religiosa de l'edat moderna en el Berguedà sense fer un petit esment dels cambrils, els comunidors i els claustres.

Característics els dos primers d'una part d'aquest període, ambdós mereixen un estudi per separat. Els cambrils són unes petites cambres elevades situades darrera de l'altar on es guarda la imatge normalment mariana de l'església; d'aquests en tenim uns quants; mentre que els comunidors eren edificats propers a l'edifici o bé sobre la teulada i la seva utilitat tenia relació amb les tempestes; a Santa Maria de la Guàrdia podem observar una d'aquestes edificacions.

Quant als claustres d'aquest període, aquí al Berguedà en tenim tan sols un exemple: el de Santa Maria de Serrateix, el qual passem tot seguit a descriure.

Claustre de Santa Maria de Serrateix (11)

D'estil neoclàssic, es tracta d'una construcció discreta i harmoniosa, obra de Pere Puig, el qual va saber donar-li una perfecció de línies i treure un bon partit de l'espai limitat de què disposava.

De planta rectangular, té unes proporcions de 18,25 m per 14,60 m. Quant a la distribució podem dir que, mentre de Nord a Sud té set arcs de mig punt a la planta baixa i tres balcons al seu únic pis superior, d'Est a Oest té cinc arcs i dos balcons. Els arcs recolzen damunt de pilars, mentre unes pilastres toscanes, acabades en capitells que arriben fins la cornisa, separen i emmarquen arcs i balcons.

Al mig del pati hi ha una cisterna ornamentada amb ferro forjat que representa l'escut de Sant Benet.

Per una anotació que es troba en un còdex del segle XI, foli 220, que és conservat a Copenhaguen, sabem la data exacta de l'acabament d'aquesta obra: «Any MDCCLXXXIII fou conclòs lo present claustre que fabricà Joseph Torradella, alias Capitanet, mestre de Caserres. Se paga dels diners que a est fi deixa antes de obtar a l'abadia de la Portella lo molt il·lustre senyor abat de est monestir don Francisco Escofet y de diners del espoli del molt il·lustre senyor don Josep Ignaci Figueras y Grau, son sucesor. Feta esta nota en MDCCCXII.»

BIBLIOGRAFIA

- Inventari d'Esglésies (Berguedà).
Autor: Josep M. Gavin.
Edita: Arxiu Gavin.
Any: 1985
1. Bagà. La Capital Història de l'Alt Berguedà.
Edita: Ajuntament de la Vila de Bagà.
Any: 1988
 2. Sagàs (Berguedà).
Edita: Grup Excursionista de Sagàs.
Any: 1990
 3. La Poblada de Lillet.
El passat de la nostra vila.
Recull històric, geogràfic i cultural.
Autor: Joan Rosiñol i Orriols.
Edita: La Llar del Llibre S.A.
Any: 1988
 4. L'Erol núm. 18
Article de Josep M. Rossinyol i Locubiche.
Edita: Àmbit de Recerques del Berguedà.
Any: 1986
 5. L'Erol núm. 25
Article de M. Dolors Santandreu i Soler.
Edita: Àmbit de Recerques del Berguedà.
Any: 1988
 6. L'Erol núm. 23
Article de Ramon Viladés.
Edita: Àmbit de Recerques del Berguedà.
Any: 1988
 7. L'Erol núm. 21
Article de Margarita Briones.
Edita: Àmbit de Recerques del Berguedà.
Any: 1987
 8. El Santuari de la Mare de Déu de Queralt.
Autor: Mn. Josep Armengou.
Edita: Montblanc.
Any: 1971
 9. Guia del Berguedà.
Edita: Àmbit de Recerques del Berguedà.
Any: 1985
 10. Gòsol, Saldes, Tuixén. Al peu del Cadí.
Autor: Ferran Torra, S.I.
Edita: Montblanc-Martí.
Any: 1978
 11. El Monestir de Santa Maria de Serrateix
Una aproximació a la seva història.
Autor: Ignasi Feliu de Travy.
Edita: Montblanc-Martí.
Any: 1977

Josep M. Rossinyol, Arquitecte tècnic

OBRES DE LA FAMÍLIA MORATÓ AL BERGUEDÀ

M. Alba Erra i Zubiri
Miquel Mirambell i Abancó

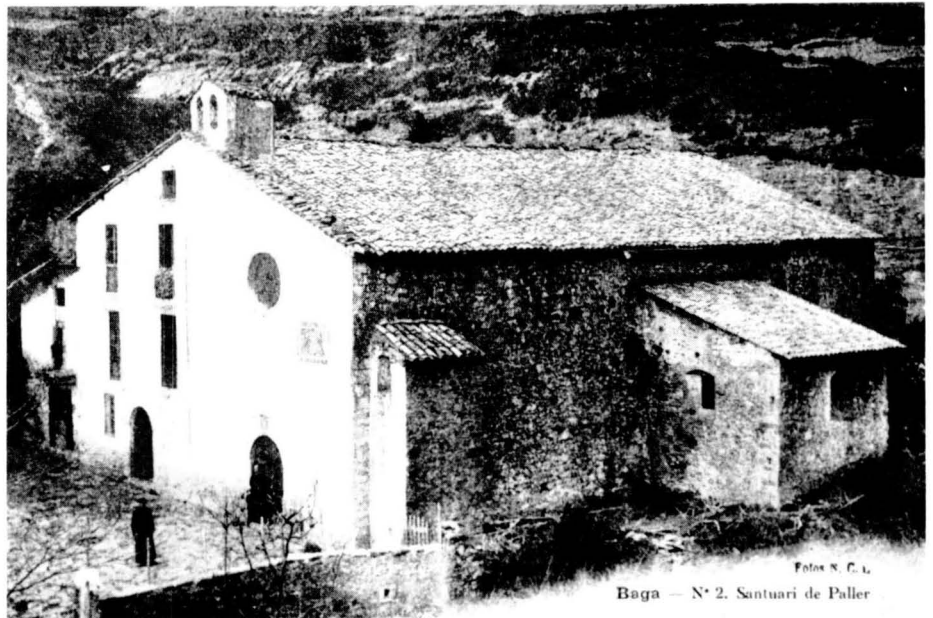
La família Morató comprèn cinc generacions d'arquitectes i escultors que treballen des de principis del segle XVII fins al primer quart del segle XIX. El seu sistema de treball els defineix com a un dels principals exponents de l'art del sis-cents a Catalunya. La característica fonamental de la seva producció artística és la combinació de l'arquitectura i l'escultura per tal d'elaborar uns models constructius que es mantindran, gairebé inalterables, al llarg de l'ampli període cronològic en què treballen.

Aquest procés, essencialment conservador, és propi de la dinàmica dels tallers familiars, que perduren, encara, degut a la popularitat del seu art, totalment adaptat al gust i a les exigències dels clients (1). Indiscutiblement hem de vincular als Morató amb l'estament religiós i amb les antigues classes nobles o burgesia adinerada, que accepten el seu conservadurisme i els encarreguen noves construccions, fomentant el seu prestigi.

El caràcter autòcton de l'activitat artística de la família Morató situa les seves obres geogràficament a Catalunya. L'extensió territorial que abasta la seva producció implica una infraestructura expansionista que comporta la difusió del seu art per les comarques catalanes (vegeu mapa 1).

L'origen de la família es remunta al segle XVI, quan Arnau Maraut, gascó del vescomtat de Bearn, s'instal·là a Vic. A partir del seu fill, pagès i traginer, una vegada catalanitzat el nom, apareixerà documentat com a Bertran Morató, iniciador del llinatge (2).

El taller vigatà es mantindrà en plena activitat artística fins a la darrera generació, representada, principalment, per Josep Morató i Codina (1748-1826), encarregat de la construcció de l'actual catedral de Vic (3). Va ser el Bisbat de Vic el que els oferí la possibilitat de construir, restaurar o adaptar a les noves



Santuari de Paller a Bagà, començat el 1747.

Fotos N. C. L.

Bagà — N.º 2. Santuari de Paller

ARXIU LUIGI

condicions estètiques la majoria d'esglésies parroquials properes a la Seu vigatana, essent la comarca d'Osona el nucli principal de la seva producció i l'àrea on es concentren el major nombre d'obres (vegeu gràfic 1).

Però, ja des de la primera generació la família Morató treballà al Solsonès (Josep Morató fou el mestre de l'obra de l'edifici del Santuari de Sta. Maria del Miracle de Riner entre 1664-1672) (4), si bé el taller de Solsona no es consolidà fins a la tercera generació (amb els germans Jacint i Francesc Morató i Soler) i, especialment, durant la quarta generació, amb Carles Morató i Brugaroles, que treballà novament al Santuari de Sta. Maria del Miracle de Riner i a la Seu de Solsona, morint i testant en aquesta ciutat el 31 de desembre de 1780. En aquest testament (5) se'ns demostra que Solsona fou un taller alternatiu al de Vic, ja que se'ns especifica

que el seu hereu, Carles Morató i Viladot, seguirà l'ofici patern en aquesta ciutat.

Sant Joan de les Abadesses, al Ripollès, esdevé el tercer taller important, especialment actiu, com el de Solsona, durant la tercera generació familiar, amb la intervenció dels tres germans Jacint, Josep i Francesc Morató i Soler entre els anys 1710 i 1718 a la Capella del Santíssim Misteri de l'església parroquial d'aquesta ciutat (6).

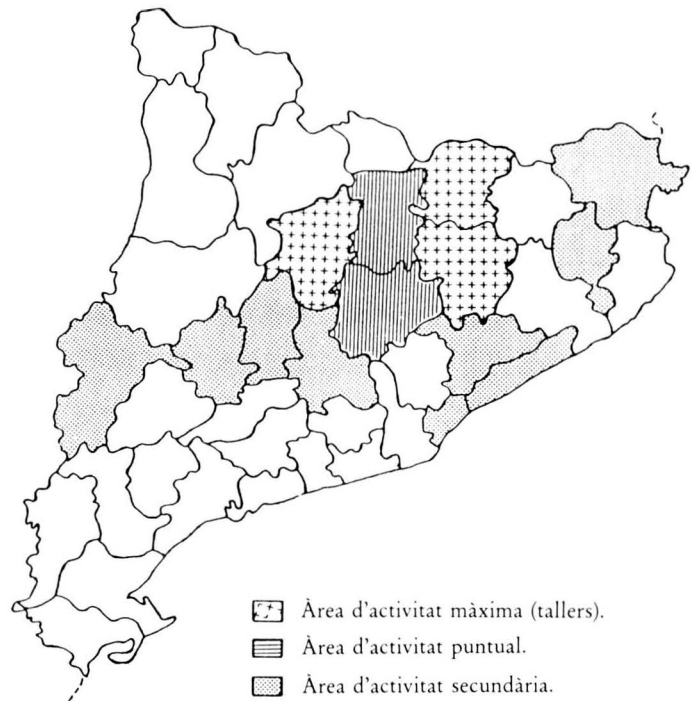
Els Morató, doncs, realitzaren encàrrecs puntuals o col·laboracions en diverses comarques catalanes, però l'àrea principal d'actuació de la família comprèn les comarques d'Osona, el Ripollès i el Solsonès, on s'hi localitzen els tallers, i, per extensió, la zona compresa entre elles: el Bages i el Berguedà (vegeu mapa 2).

Sembla que la participació dels Morató al Berguedà depengué de la potencia-

MAPA 1
COMARQUES EN QUÈ TREBALLÀ LA FAMÍLIA MORATÓ



MAPA 2
ACTIVITAT DE LA FAMÍLIA MORATÓ A CATALUNYA



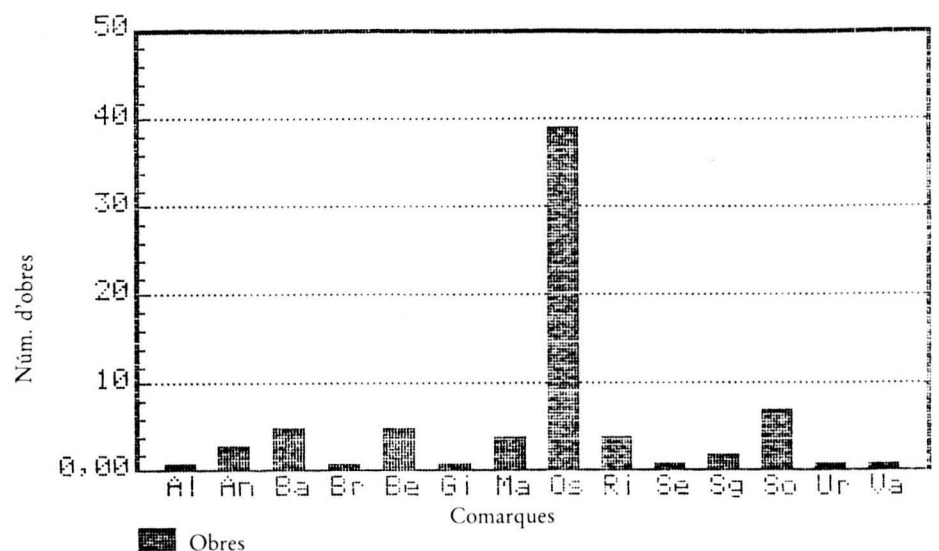
ció del taller de Solsona. En part, perquè les parròquies del Berguedà compartiren la jurisdicció dels Bisbats de Vic i Solsona des de 1595, data en què es creà el nou Bisbat amb seu a Solsona. Però, també, perquè la frontera entre Osona i el Berguedà no és convencional, sinó que respecta els límits naturals del Lluçanès, sots-comarca d'Osona que, per les seves característiques geogràfiques, dificulta l'accés des d'Osona al Berguedà i propicia la comunicació del Berguedà amb el Solsonès.

D'aquesta manera, el Berguedà es considera una àrea secundària d'actuació de la família Morató, juntament amb el Bages, depenent dels tallers de Solsona i d'Osona respectivament (vegeu mapa 2).

Els Morató treballaren al Berguedà durant la tercera i quarta generació, intervenint-hi majoritàriament escultors i arquitectes que ja havien treballat en les comarques del Ripollès i del Solsonès: Josep Morató i Soler (1677-1734), Francesc Morató i Soler (m. 1686), Jacint Morató i Soler (1763-1736) i els dos fills d'aquest darrer, Carles Morató i Brugaroles (1721-1780) i Francesc Morató i Brugaroles (1720-1792).

L'inventari de les obres dels Morató al Berguedà és significatiu perquè, malgrat el predomini general del treball escultòric sobre l'arquitectònic, les construccions de nova planta comporten la incorporació d'un retaule, també realitzat per un membre de la família.

GRÀFIC 1
ACTIVITAT DELS MORATÓ A CATALUNYA



- Al = Alt Empordà
- An = Anoia
- Ba = Bages
- Br = Barcelonès
- Be = Berguedà
- Gi = Gironès
- Ma = Maresme
- Os = Osona
- Ri = Ripollès
- Se = Segrià
- Sg = Segarra
- So = Solsonès
- Ur = Urgell
- Va = Valles Oriental

Església parroquial de la Pobla de Lillet (7):

Josep Morató i Soler, germà de Jacint, projectà l'edifici en data indeterminada (8).

Jacint Morató i Soler, entre 1724 i 1737, esculpí en l'església (9).

Santuari de la Mare de Déu de Queralt:

Francesc Morató i Brugaroles, juntament amb Josep Julià, entre 1738 i 1741, intervingué en la construcció de l'actual santuari (10), iniciat el 1725 i acabat el 1741 (11).

Francesc Morató i Soler participà en la realització del retaule, en el qual també hi treballà Pere Costa, entorn de 1780 (12).

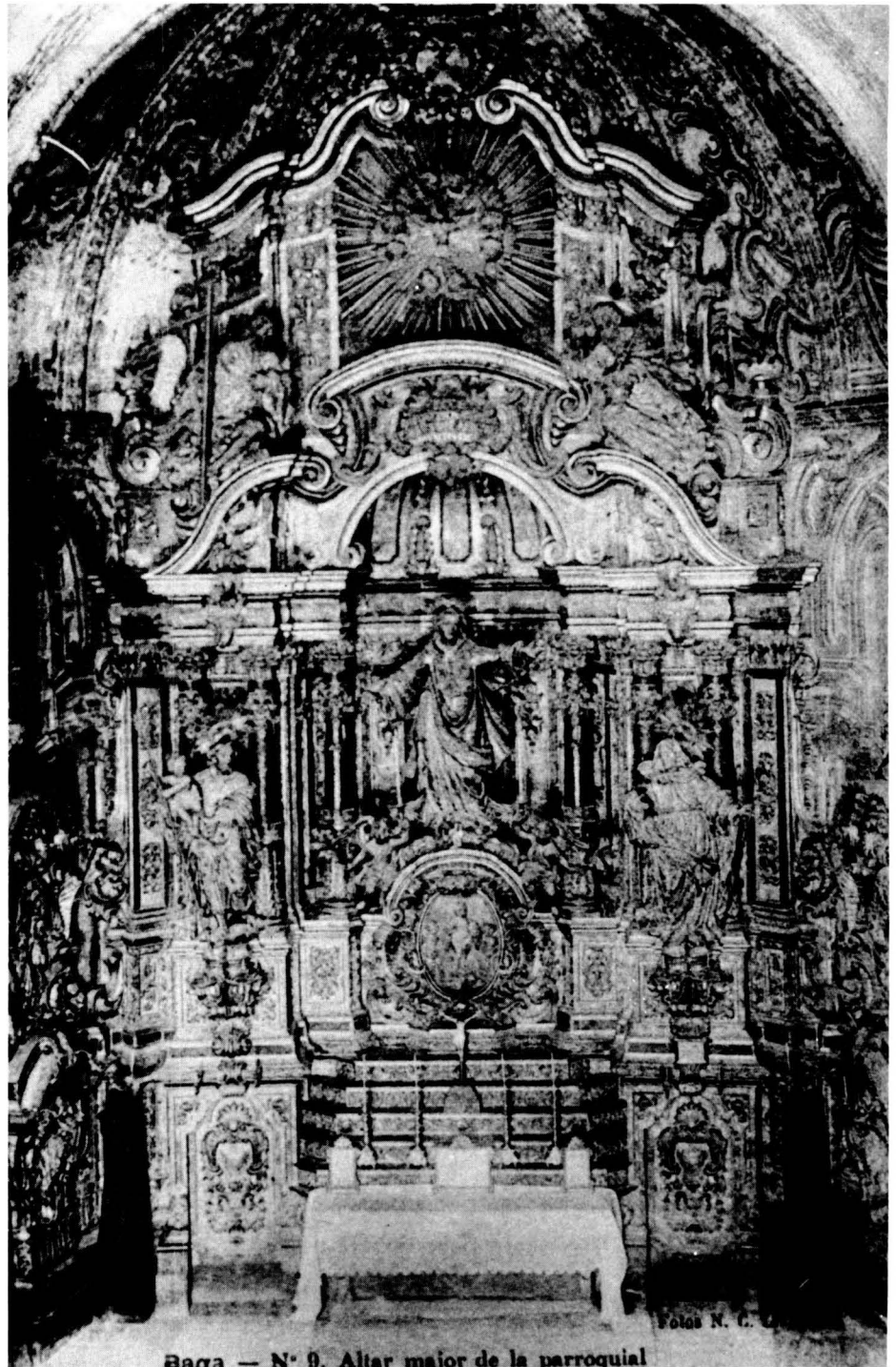
Santuari de Sta. Maria de Paller

Francesc Morató (Francesc Morató i Brugaroles ?), el 1758, està vinculat al projecte del Santuari (13).

Església parroquial de Bagà

Francesc Morató (i Brugaroles?) sembla que també intervingué en la construcció del retaule de St. Esteve, obrat arran d'un incendi de l'església i mutilat a causa de la guerra civil (14). (Aquesta atribució seria discutible ja que Carles Morató i Brugaroles ja havia treballat en el retaule l'any 1753) (15).

Les intervencions dels Morató al Berguedà reafirmen la continuïtat familiar com a tònic dominant durant les cinc generacions d'arquitectes i escultors, que mantingueren l'organització del treball artístic i artesanal, transmetent programes preestablerts entre els seus membres i fomentant la igualtat estilística, compositiva i temàtica, fins que els canvis gremials i la configuració de col·legis i acadèmies invalidaren el seu sistema. La participació de Pere Costa (Vic, 1693 - Berga, 1761) en el retaule del Santuari de la Mare de Déu de Queralt n'és un exemple. Pere Costa, que es formà en el taller del seu pare, i estigué en contacte amb els Morató, es desempallejà del tradicionalisme d'aquests i esdevingué un dels primers escultors-arquitectes catalans practicants d'un clar classicisme d'arrel barroca, que el convertí en el primer artista català que va obtenir el títol d'acadèmic de mèrit de la Reial Acadèmia de San Fernando de Madrid (1754), fundada dos anys abans amb l'objectiu de combatre el gremialisme dins la pràctica artística, tan arrelat a la família Morató. ✎



Bagà — N.º 9. Altar major de la parroquial

Retaule de Bagà.

ARNIU

NOTES

1. TRIADÓ, Joan Ramon. L'Època del Barroc, s. XVII-XVIII. Història de l'Art Català, V. Edicions 62, Barcelona, 1984.
2. Per a més informació sobre la genealogia de la família Morató: ERRA i ZUBIRI, M. Alba i MIRAMBELL i ABANCÓ, Miquel. *Genealogia de la família Morató. Inventari de la seva obra arquitectònica i bibliografia*. «Ausa», XIII/121, Vic, 1988, pp. 139-151.
3. JUNYENT, Eduard. *La ciutat de Vic i la seva història*. Ed. Curial, Barcelona, 1976.
4. MARTINELL, Cèsar. *Arquitectura i escultura barroques a Catalunya*. Monumenta Cataloniae, vol. X. Ed. Alpha, Barcelona, 1959; ALCOLEA, Santiago: *Art Català*, I, Ed. Nauta, Barcelona, 1983.
5. Analitzat a: PLANES i ALBETS, Ramon. *El testament de l'escultor Carles Morató i Brugaroles (Vic, 1721 - Solsona, 1780) i algunes remarques bibliogràfiques*. «D'Art», núm. 10. Ed. Departament d'Art de la Universitat de Barcelona, Barcelona, maig 1984, pp. 297-302.



Facana del Santuari de Queralt.

ARNIU



Facana de l'Església de la Pobla de Lillet.

ARNIU

6. RÀFOLS, J.F. *Diccionario de artistas de Catalunya, Valencia y Baleares*, III. Ed. Milà, Barcelona, 1951; MARTINELL, César: op. cit., XI, Barcelona, 1961; ALCOLEA, Santiago: op. cit.; VALDIVIESO GONZÁLEZ, Enrique: *La arquitectura española del siglo XVIII*. Summa Artis, XXVII. Ed. Espasa-Calpe, Madrid, 1984, pp. 499-711.
7. Per a més informació sobre l'edifici: ROSIÑOL i ORRIOLS, Joan. *El passat de la nostra vida. La Pobla de Lillet. Recull històric, geogràfic i cultural*. Ed. La llar del llibre, Barcelona, abril 1988, pp. 41-45.
8. JUNYENT, Eduard. *L'escultor Jacint*

- Morató i Soler*. Revista «Vich», Vic, 1969.
9. RÀFOLS, J.F. Op. cit.
10. RÀFOLS, J.F. Op. cit.
11. Per a més informació sobre l'edifici: SANTAMARIA ROVIRA, Joan: *La Mare de Déu de Queralt. Resum històric i Novena*. Berga, 1930, pp. 27-28; ARMENGOU i FELIU, Josep: *El Santuari de la Mare de Déu de Queralt. Notícia històrica*. Ed. Montblanc, Granollers, 1971, pp. 52-54.
12. RÀFOLS, J.F. Op. cit.
13. SERRA VILARÓ, Joan. *Baronies de Pinós i Mataplana*, III. Ed. Balmes, Barcelona, 1950, pp. 29-239; Bagà. *La capital històrica de l'Alt Berguedà*. Ajuntament

- de Bagà, Barcelona, 1988, pp. 175, 182 i 192.
14. VILADES, Ramon i SERRA, Rosa. *Inventari del patrimoni artístic i documental, religiós i civil, desaparegut durant la guerra civil*. «L'Erol», núm. 28, Berga, tardor-hivern, 1989, p. 50.
15. JUNYENT, Eduard. *L'escultor vigatà Carles Morató i Brugaroles*. Revista «Vich», Vic, 1970.
16. RÀFOLS, J.F. Op. cit.

M. Alba Erra i Zubiri
Miquel Mirambell i Abancó



FOTO: FINA CANAL

Diumenge 17 de març 1991

2/4 d'onze del matí. Inauguració de la restauració del pont romànic del Far.

Esmorzar popular gratuït. Patrocina: Ajuntament de Cercs. Col·laboren: Amics del Romànic del Berguedà i Àmbit de Recerques del Berguedà, amb el suport de la Direcció Gral. de Carreteres de la Generalitat.

ELS RETAULES BARROCS DEL BERGUEDÀ

M. Assumpta Roig i Torrentó

Les obres que són objecte d'aquest estudi ofereixen una varietat temàtica considerable, pel que no és possible realitzar una anàlisi iconogràfica detallada en l'espai que tenim destinat. Si podem, però, presentar les obres, descriure la temàtica i exposar quines són les eines que necessita l'historiador de l'art per fer iconografia; o si més no el que jo entenc per iconografia en un treball sobre els retaules existents en el Berguedà.

En aquest primer estudi, presentarem les obres següents: el «retaula de la Mare de Déu dels Àngels», de Casserres; el «retaula del Roser», del Pujol de Planés, a Montmajor de 1726; el «retaula de sant Antoni de Pàdua», i el de «sant Martí» de Correà, aquest de 1717; i el «retaula de sant Serni», de Malanyeu la Nou de 1714-1727. Obres totes elles vigents i que daten dels primers anys del segle XVIII (1). El fet de conservar el retaula és prou significatiu per poder observar-lo atentament, ja que sovint es dona el cas que la fàbrica de fusta, ha sofert desperfectes i modificacions al llarg del temps, no disposant en la majoria dels casos de documents o contractes que indiquin dits canvis. És per això que l'historiador de l'art ha de partir sempre de l'obra, conservada o desapareguda, i del document gràfic que serveix de material de referència per endinsar-se en l'estudi d'aquella (2). La il·lustració permet a l'estudiós constatar, relacionar i posar de manifest els elements necessaris per analitzar l'obra, descriure la temàtica i la seva interrelació amb les altres obres, com a primer pas d'elaboració del mètode d'anàlisi iconogràfica.

Ens trobem amb dues obres de caràcter marià, i tres dedicades a sants. L'advocació principal de les obres de temàtica mariana que reflecteixen aquests retaules és: la Verge del Roser –en el retaula del Roser, i l'assumpció de Maria– en el retaula de la Mare de Déu dels Àngels. Considerem com imatge d'ad-



Retaula del Roser, de Pujol de Planés, a Montmajor.

R. VILADES

vocació principal, els relleus realitzats en ple volum o exempts, ubicats en les fornícules del cos central del retaula. Pel que respecta a les obres dedicades a sants, observem la imatge exempta de sant Antoni de Pàdua –en el retaula de sant Antoni, la de sant Martí– en el retaula de sant Martí, i sant Serni en l'obra de Malanyeu.

L'advocació principal del retaula ve condicionada pels comitents d'aquest. Comitents que freqüentment estan associats en confraries, ja siguin de caràcter laic, religiós o mixtes, o fins i tot de tipus professional, les quals aboguen per un sant protector, el patró de la població o d'algun gremi en concret, o fins i tot s'invoca a la Verge com a intermediària i protectora entre els afers terrenals i els celestials. Aspectes que no podem precisar en detall en aquestes obres, perquè ens manca informació en aquesta línia d'investigació. De tota manera si fixem l'atenció en les imatges i relleus que envolten aquesta temàtica central, podem situar l'obra en el context cultural que l'envolta. Emmarca-

ment que ajuda a fixar els paràmetres referencials en els que ens podem moure, i oferir així una explicació prou satisfactòria del conjunt temàtic que paleja l'obra. Pel que hem de tenir en compte la història, la literatura i l'art del període que treballem, tot mirant també les dècades anteriors. L'estudi de la història local, social i cultural, ens permetrà conèixer millor l'activitat artística de la zona que ens ocupa. La literatura de caràcter devot que es desenvolupa a Catalunya en els segles XVII-XVIII ens ajudarà a percebre l'afinitat de l'advocació i fins i tot a desvetllar alguns temes representats. Conèixer l'art del període, específicament els retaules, les seves tipologies, la temàtica que representen en altres comarques de Catalunya, ens donarà arguments per presentar la temàtica sense equivocacions.

El «retaula del Roser» de Pujol de Planés, a Montmajor, és una obra que data del 1726. De petites dimensions, ocupa en l'actualitat un espai lateral de la parroquial de Montmajor. Dos cossos en sentit horitzontal conformen l'obra, i tres carrers en sentit vertical complementen l'estructura formal compositiva de la mateixa. En el cos superior o àtic, oferint una lectura d'esquerra a dreta des del punt de vista de l'espectador, s'observa a sant Domènec amb l'hàbit de dominic, a qui se li atribueix la devoció al rosari (3); al centre, sant Tomàs d'Aquino, també amb hàbit de dominic, aguanta un llibre en una mà mentre que l'altra indica l'acció de predicar –és el teòleg medieval més revitalitzat en l'època del Concili de Trento, i en l'etapa següent, la Contrareforma (4)–; i sant Antoni de Pàdua, vestit de franciscà amb el nen Jesús en un braç que, és el sant franciscà després de sant Francesc que gaudeix de més representacions (5) especialment en el medi rural com en l'exemple de l'Espunyola, municipi de Correà (6). En el primer cos, la figuració



Retaule de Sant Antoni de Pàdua, a Correà, l'Espunyola.

R. VILADES



Retaule de Sant Martí de Correà, a l'Espunyola.

R. VILADES

de sant Josep amb el nen als braços, en la fornícula de la banda esquerra, i en la de la dreta un altre sant amb dalmàtica i un punyal en una mà que presenta confusió a l'hora d'identificar-lo. No obstant el programa establert en aquest retaula del Roser està realitzat en funció de l'advocació al rosari; a partir de la imatge principal, les restants representacions estan estretament vinculades al nou impuls que adquireix la devoció al rosari en tot Catalunya. Els sants pertanyents a l'orde dominicana són els principals promotors d'aquesta devoció ja abans de Trento, com sant Domènec i sant Tomàs d'Aquino; els franciscans, defensen i impulsen tanmateix la Verge del Roser. La representació de sant Josep es deu a la devoció al sant, novament promoguda per la Contrareforma en qualitat d'espòs de Maria, com a pare de Jesús, i com a advocat de santa Teresa de Jesús i de l'orde carmelitana (7). Les noves ordes varen sorgir en l'època de la reforma o «devotio moderna», en el segle XVI, a partir de la disgregació i separació de les ordes antigues o d'ori-

gen medieval; aquestes eren de normativa més laxa, el que va provocar, en el temps de la reforma, la voluntat de tornar a una vida més austera, més propera a la pròpia vivència de Crist; voluntat que es fa avinent en les noyes congregacions (8).

Tanmateix podem concloure amb les hipòtesis següents: una obra com aquest retaula del Roser sense temàtica, al contrari del que es representa en el retaula de l'assumpció de Casseres on hi veiem l'anunciació, la visitació, l'adoració dels pastors, la coronació i la pentecosta, ofereix una complexitat significativa tan rellevant com les obres o retaules que expressen els temes de la vida de Maria, perquè a partir dels relleus a ple volum i de la seva personificació es pot arribar a més de la descripció iconogràfica, a una contextualització espai-temporal que permet entrar en el camp de les ideologies o mentalitats (9). Consideracions que amb el coneixement de la història, la literatura i l'art, com a eines necessàries i imprescindibles, permeten arribar a situar en el marc corresponent

l'obra que és objecte d'estudi.

Els retaules dedicats a sant Martí i sant Serní presenten imatges i temes que es relacionen directament amb les visualitzades en les obres dedicades a la Verge. Així s'observa com als carrers laterals del primer cos, flanquejant la figura de sant Serní, es representa en una banda a sant Josep amb el nen als braços i la vara florida, i a l'altra, sant Antoni de Pàdua, també amb el nen com hem vist en l'obra del Roser. Dos medallons en el cos superior amb els busts de Jesús i Maria coronen aquests carrers laterals del retaula; encimbellant l'àtic trobem la representació de Déu pare totpoderós. En el retaula de sant Martí sobresurten més els relleus i temàtica referents a Maria que les escenes específiques a la vida de sant Martí, perquè aquestes estan ubicades a les bandes laterals que flanquegen el carrer central, tot mirant vers l'interior, amb el que degut a les reduïdes dimensions de l'obra i la obliquïtat de la disposició temàtica, no es presenten de forma directa a l'espectador. En canvi, aquest espectador sí que

pot observar amb total claredat i frontalitat els relleus de ple volum dels quatre evangelistes, dos per banda, amb els símbols corresponents, així com els busts situats en l'entaulament del primer cos, on s'hi palesa sant Tomàs d'Aquino a la banda dreta i sant Bonaventura a l'esquerra. El tema de l'assumpció de Maria i la coronació es presenten correlativament entre el cos superior del retaule i l'àtic, on s'observa la presència de la Trinitat com a protagonistes de la coronació de la Verge.

En aquestes cinc obres que hem presentat breument es reflecteix una temàtica d'origen local, la devoció al sant o a la Verge, i que aquesta devoció de caràcter tradicional i local es veu completada, o fins i tot sotmesa, a una altra devoció més generalitzada promoguda per l'Església de la Contrareforma. Així es reflecteix en les obres dedicades als sants Martí i Serní, on el sant patró de la població o del gremi i confraria, i la temàtica amb ell relacionada formen un subconjunt del mosaic marià, menys en el retaule de sant Antoni de Pàdua.

Temes i imatges relacionats amb Maria són les manifestacions dels quatre evangelistes, testimonis vivents de la vida de la Verge, que amb els seus relats donen llum al pas de l'antiga llei a la nova; i dels teòlegs de l'època medieval, Bonaventura i Tomàs d'Aquino, grans defensors de Maria i del rol que va exercir en els seus passos en la vida terrenal així com en el pla diví. És el personatge més proper a la Santíssima Trinitat, i és per això que aquesta Trinitat corona Maria com a reina del cel, perquè ja des de sempre era reina de la terra. ✎



Retaule de Sant Serní de Malanyeu, a la Nou.

R. VILADÉS

NOTES

1. SERRA i VILARÓ Joan. *El santuari de la Mare de Déu del Paller*. Tarragona: 1935. POSTIUS, J. *Guia de Berga y su comarca y del Real Santuario de Queralt*. Madrid: 1916.
2. VILADÉS, Ramon i SERRA, Rosa. «Inventari del patrimoni artístic i documental, religiós i civil, desaparegut durant la guerra civil». *L'Erol*, n.º 28, Berga: Àmbit de Recerques del Berguedà, 1989. P. 41-58. Aquest inventari denota la gran activitat artística del Berguedà. Si bé gran part de l'obra s'ha perdut, el document gràfic de què disposem permet treballar el retaule amb tota la seva dimensió artística-social, tot establint relacions amb l'obra vigent.
3. GRAEF, H. *Maria. La mariologia y el culto mariano a través de la historia*. Barce-

lona: 1968. *El Rosario*, pp. 356-357.
 SERRA i BOLDÚ, V. *Llibre popular del Rosari. Folklore del Roser*. Montserrat: Abadia de Montserrat, 1988.
 COMAS, A. *Història de la literatura catalana*. Barcelona (1964) 1981. *Llibres d'ordes i confraries. La confraria del Roser*. pp. 429-433.
 RÉAU, L. *Iconographie de l'art chrétien. Nouveau Testament*. Paris: 1957. *Roser*, pp. 429-433.
 TRENS, M. *Maria, iconografia de la Virgen en el arte español*. Barcelona: 1948, p. 310.
 SEBASTIÁN, S. *Contrareforma y Barroco*. Madrid: 1981. P. 196-201.
 PÉREZ SANTAMARÍA, A. «Retablos catalanes de Nuestra Señora del Rosario».

B.S.A.A. de Valladolid, n.º 54, 1988, pp. 309-315.

4. Sant Tomàs d'Aquino es troba alhora en el retaule de sant Martí de l'Espunyola, juntament amb sant Bonaventura, franciscà i amic seu. Conjuntament van combatre les heretgies de Guillem de Santo Amor, vegeu Juan BRIZ, *Vida prodigiosa del àngel de las escuelas, Sol de la Iglesia, y quinto doctor, Luz del Mundo, y estrella refulgente de la inclyta religion de Predicadores*. Madrid, oficina de Domingo Fernández de Arrojo, 1761. Tanmateix és representat en la majoria dels retaules del Roser. En el retaule major de Santa Maria de Cadaqués adquireix un simbolisme triomfant i eucarístic; representat en ple volum al cim del retaule,

aixafant els heretges i sostenint en una mà una custòdia solar, i en l'altra una espasa flambejant. Manifestació que recull plenament el dogma impulsat per l'Església contrareformista.

5. FERRANDO ROIG, J. *Iconografía de los santos*. Barcelona: 1959. P. 47.
ALMERICH, J. *Tradiciones, fiestas y costumbres populares*. Barcelona: 1944. P. 52. San Antonio de Padua. És advocat contra els accidents de treball, els mestres d'obres, paletes, etc.
RÉAU, L. *Iconographie des Saints*. vol. A-F. op. cit., p. 115-122.
CATÀLEG de *L'època del Barroc*. Barcelona: 1984. P. 53, n.º 36.
Textos de pràctica litúrgica són els *Villancicos que se cantaron en el Real Convento de N.S. de Pedralbes el dia 20 de junio*. Barcelona: Rafael Figueró, 1700; R. CRUZAT, *Novena de sant Antoni de Pàdua*, imprès per J. Vigué. Perpinyà, 1714.
6. A més en el «retaula de sant Antoni de Pàdua» a l'Espunyola es representa, en imatge exempta, la figura de sant Antoni de Pàdua amb el nen als braços, i en el cos superior del retaula, en el carrer central, es manifesta l'escena d'un miracle atribuït

a aquest sant, el de guarir la cama a un malalt; escena que trobem reflectida també en els retaules de sant Joan Baptista d'Espirà del Conflent i el de sant Antoni de Pàdua de Marquixanes. Escenes referents a aquest sant les trobem també als retaules de sant Antoni de Cotlliure, dels Dolors de Sitges, i en el de sant Antoni Abad, sant Antoni de Pàdua i sant Francesc de Barcelona.

7. A sant Josep el trobem representat amb el nen als braços en diversos retaules: sant Feliu de Torelló, sant Cristòfol de Llambilles, i el de les Planes. D'obres dedicades a sant Josep podem citar: la de la parroquial de sant Esteve d'Olot amb la presència de santa Teresa, obra de Pau Costa, i la de Capellades, desapareguda.
MÀLE, E. *El Barroco*. Madrid: 1985. P. 283-287.
RÉAU. *Iconographie des Saints*. op. cit. P. 752-760.
KNIPPING, J.B. *Iconography of the Counter Reformation in the Netherlands*. Heiden: 1974, vol. I. P. 117-118.
F. SOLA, «Devoción y culto a san José en la diócesis de Barcelona». *Estudios Josefinos*, año XXXVIII, n.º 76. Valladolid, 1984.

SANTIAGO DE LA VORAGINE, *La leyenda dorada*. Madrid: 1982. Vol. II. P. 962. San José esposo de la Virgen María.

- CAMÓN AZNAR, J. «San José en el arte español». *Goya*, n.º 107, 1972. P. 306-313.
Oratorio sacro-histórico que aplaudiendo las grandezas del glorioso Esposo de Maria Santissima, Padre putativo de Cristo substituto del Padre Eterno y Protector universal de toda la Iglesia, el Patriarca San Joseph. Barcelona: 1744.
8. *Historia de la Espiritualidad* (dirigida por B. Jiménez y L. Sala). Barcelona: 1969. Vol. II. P. 178-246.
VILANOVA, E. *Historia de la teologia cristiana*. Vol. II. Barcelona: 1986. *El Carmel i la seva reforma*. P. 465-467.
SILVERIO DE SANTA TERESA, *Influencia del Espíritu de Sta. Teresa en Cataluña*. Burgos: 1931.
 9. VOVELLE, R. *Ideologías y mentalidades*. Barcelona: 1985.

M. Assumpta Roig i Torrentó

INSBER

Instal·lacions del Berguedà, SA

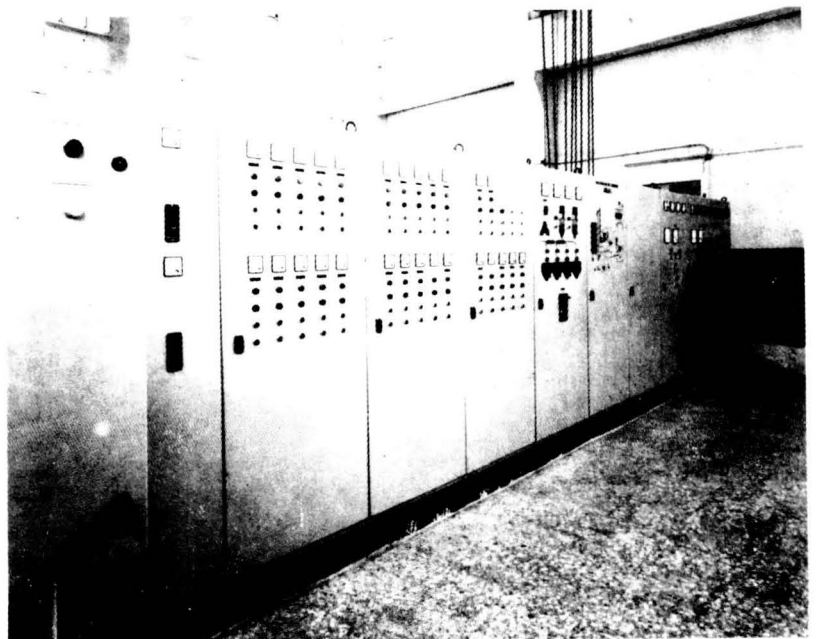
Oficina tècnica: projectes i pressupostos

Electricitat Industrial

Automatismes Elèctrics i Electrònics

Quadres de comanament, maniobra, Control i potència

Materials Elèctrics



C/. Passeig del Terraplè, s/n.
Telf. 821 30 11 - Fax. 822 01 02
08600 BERGA