

40 anys del *Bolletí de la Societat d'Història Natural de les Balears*

Joan J. FORNÓS, Guillem RAMON i Joana M. RAYÓ

Fornós, J.J., Ramon, G. i Rayó, J.M. 1994. 40 anys del Bolletí de la Societat d'Història Natural de les Balears. *Boll. Soc. Hist. Nat. Balears*, 37: 187-218 ISSN 0212-260X. Palma de Mallorca.

SHNB



SOCIETAT D'HISTÒRIA
NATURAL DE LES BALEARS

Es presenta una síntesi històrica del *Bolletí de la Societat d'Història Natural de les Balears* i s'analitzen les característiques del seu contingut durant els primers quaranta anys de publicació com a revista científica anual. S'inclou un apèndix amb tots els títols i autors dels treballs publicats.

Paraules clau: Bibliografia, Història Natural, Bolletí, Illes Balears

40 YEARS OF THE BOLLETI DE LA SOCIETAT D'HISTÒRIA NATURAL DE LES BALEARS. A historic synthesis of the *Bolletí de la Societat d'Història Natural de les Balears* is presented, in which the characteristics of its contents during the first forty years of edition as an annual scientific journal is analyzed. Two appendix by title and by author are included.

Key Words: Bibliography, Natural History, Bulletin, Balearic Islands

Joan J. FORNÓS i Joana M. RAYÓ. Dept. Ciències de la Terra. Guillem RAMON. Dept. Biologia Ambiental. Universitat de les Illes Balears. Crta. Valldemossa, km. 7,5. 07071 Palma de Mallorca.

Recepció del manuscrit, 6-oct-94. Revisió acceptada, 11-oct-94.

Introducció

Aquest volum del *Bolletí de la Societat d'Història Natural de les Balears* té una especial significació; malgrat dur-ne el número 37 al seu lloc, correspon als 40 anys de la publicació com a revista científica de periodicitat anual.

Durant aquest període de temps, el *Bolletí* ha sortit pràcticament sense interrupció malgrat les nombroses

dificultats econòmiques que ha hagut de superar. Aquest fet és inherent a la major part de les associacions culturals del nostre país, on les tasques culturals mai han estat afavorides de manera clara pels poders establerts. Els anys 1971 i 1978 el *Bolletí* no va sortir, i dels anys 1989 i 1990 se'n va fer un volum doble amb un sol número; per això els quaranta anys de publicació del *Bolletí* no es corresponen amb el número de lloc.

Breu història del *Bolletí de la Societat d'Història Natural de les Balears*

La història del *Bolletí de la SHNB* és encara una mica més llarga, ja que s'inicia el 20 de febrer de 1951, quan apareix per primera vegada amb el nom de «Boletín de la Real Sociedad Española de Historia Natural. Sección de Baleares». En aquells moments era un simple fulletó informatiu de 4 pàgines amb notícies d'algunes troballes científiques i on predominen les comunicacions, ressenyes, avisos i notificacions de les activitats d'aquest grup de pioners que en el primer fulletó s'autodenomina Societat de Naturalistes de Balears i que es constituí a començaments de gener de 1948 com a una secció de la RSEHN.

Les característiques d'edició d'aquest primer *Bolletí* -quatre pàgines, o més rarament el doble, que apareixen amb una periodicitat mensual o bimensual-, així com els seus continguts es mantenen al llarg de 1952; però aquest any hi trobam un canvi molt significatiu en el seu nom, que passa a ser «Boletín de la Sociedad de Historia Natural de Baleares», malgrat la decisió de deixar de ser una secció de la RSHNB i constituir-se com a societat independent no va tenir lloc fins a la reunió del dia 6 d'abril. A finals d'aquest any de 1952 s'anomenà una Comissió de publicacions, encarregada de la redacció i revisió dels treballs que s'havien de publicar al *Bolletí*, i s'acordà la seva publicació en forma de quatre fascicles anuals d'aparició trimestral.

Els anys 1953 i 1954 es poden considerar com a un període de prova per arribar al que, definitivament, havia

de ser el *Bolletí*; els podríem comparar al que avui en dia són els números 0 d'una revista. Així mateix són un clar exemple de les dificultats per tirar endavant una revista científica. L'any 1953 apareixen sols dos fascicles separats i a l'any següent surt un volum amb indicació expressa de que inclou els quatre fascicles. Finalment l'any 1955 apareix per primera vegada el *Bolletí* com a una publicació en un sol volum anual i numerada correlativament. Des d'aquest primers moments ja es defineix clarament el que ha de ser el *Bolletí*: una revista científica amb una sèrie de seccions diferents que s'han mantingut pràcticament constants al llarg del seu període de publicació, com són les ressenyes bibliogràfiques, les notícies dels socis, petites notes de troballes científiques i, evidentment, els articles científics.

El pas del temps sempre es fa sentir i en una revista científica encara més; per això cap a finals dels anys setanta és palesa la necessitat d'introduir modificacions en l'estructura del *Bolletí* per tal d'adequar-lo als nous temps. L'any 1980 apareix per primera vegada amb la denominació actual «*Bolletí de la Societat d'Història Natural de les Balears*» i al llarg de la dècada els articles presenten una estructura cada vegada més uniforme, s'inclouen resums en diferents llengües -anglès i català són clarament predominants-, apareixen les paraules clau que són traduïdes a l'anglès i el mateix es fa amb els peus de figures; així mateix s'inclou una traducció anglesa dels títols dels treballs a l'índex del *Bolletí*, per tal d'una major difusió dels treballs amb la seva aparició en els llistats internacionals.

Finalment, a partir de l'any 1991 el *Bolletí* es publica amb la presentació actual que inclou de forma sistematitzada les aportacions dels anys anteriors -limitant els resums i al de la llengua pròpia del treball i a la corresponent traducció anglesa- i suposa un canvi d'imatge molt gran en modificar el format interior del *Bolletí* amb una estructuració en dues columnes, acompanyada d'un intent de modernització de la portada. A més a més, s'introdueix al començament de cada volum un article editorial -equivalent a les revisions que apareixen en algunes revistes-, que remarca l'estat de la qüestió sobre un determinat tema, i és escrit per un especialista en la matèria de reconegut prestigi a escala internacional.

Els treballs del *Bolletí*

Des del seu inici al *Bolletí* s'han publicat un total de 448 treballs científics, sense incloure-hi els del present volum. Un aspecte interessant és el d'analitzar la temàtica tractada; així com les localitats de les àrees d'estudi.

Pel que fa a la temàtica tractada, a la Fig. 1 s'observa que els aspectes zoològics (37,50%) i paleontològics (27,46%) són els que han rebut una major atenció, amb molta diferència sobre la resta. Si hi afegim els treballs botànics (14,51%) i els geològics (11,16%), tan sols queda un 9,38% d'articles, que apareixen agrupats dins la temàtica d'*altres* i que corresponen a altres camps relacionats amb la història

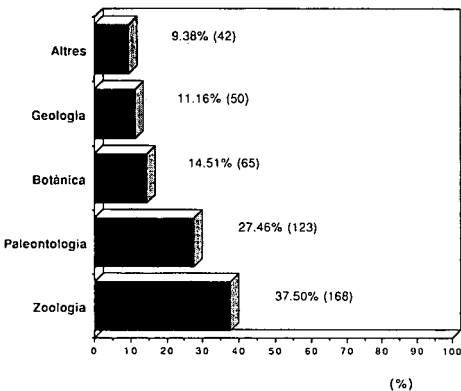


Fig. 1. Dades percentuals de les temàtiques tractades en els articles publicats al *Bolletí*. Entre parèntesi nombre d'articles.

Fig. 1. Percentages of the topics of every article published in the *Bolletí*. In brackets, total number of articles.

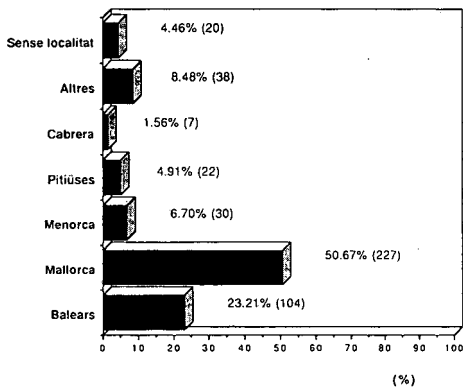


Fig. 2. Dades percentuals de les àrees de referència geogràfica on es situen els articles publicats al *Bolletí*. Entre parèntesi nombre d'articles.

Fig. 2. Percentages of the geographical reference quoted on every article published in the *Bolletí*. In brackets, total number of articles.

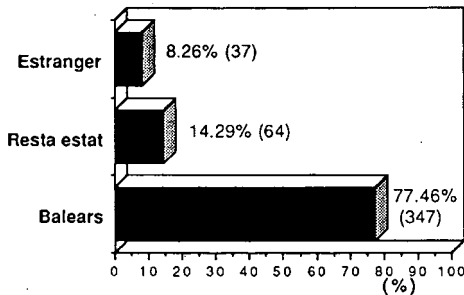


Fig. 3. Dades percentuals de la procedència geogràfica dels autors dels articles publicats al *Bolletí*. Entre parèntesi nombre d'articles. *Fig. 3. Percentages of the author's nationality of every article published in the Bolletí. In brackets, total number of articles.*

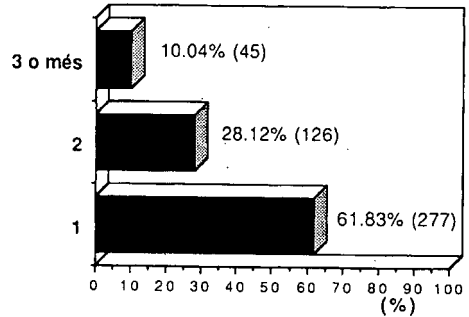


Fig. 4. Dades percentuals referents al nombre d'autors que signen els articles publicats al *Bolletí*. Entre parèntesi nombre d'articles. *Fig. 4. Percentages of the number of authors signing every article published in the Bolletí. In brackets, total number of articles.*

natural, la major part dels quals són articles d'ecologia.

En relació a l'àrea d'estudi (Fig. 2), quasi un 90% dels articles publicats corresponen a les Balears, en concordança amb els objectius fonamentals del *Bolletí*, i es troben repartits en treballs referits a tot el conjunt de l'arxipèlag (23,21%) o a Mallorca (50,67%), de forma majoritària. Els referits a Menorca (6,70%), a les Pitiüses (4,91%) i, molt particularment, a Cabrera (1,56%) suposen fraccions petites, fins i tot inferiors a la corresponent a localitats situades fora de l'àmbit balear (8,48%). Aquestes darreres estan localitzades bàsicament a l'entorn de la Mediterrània Occidental. També hi ha quasi un 4,46% d'articles que no estan referits de forma concreta a cap àmbit geogràfic.

Els autors dels treballs

De l'anàlisi realitzada sobre els autors dels treballs publicats al *Bolletí*

se'n poden extreure algunes conclusions prou interessants.

En relació a la seva procedència, s'observa (Fig. 3) que les aportacions d'autors del nostre entorn cultural més proper, és a dir les Balears, constitueixen més de les tres quartes parts (77,46%) dels articles rebuts, un 14,29% corresponen a autors de la resta de l'estat espanyol, mentre que un 8,25% corresponen a autors estrangers.

Pel que fa al nombre d'autors dels treballs, es pot constatar que la major part (Fig. 4) estan signats per un sol autor (quasi el 61,83%), mentre que un 28,12% apareixen signats per dos autors i només un 10,04% està signat per tres o més autors.

És interessant assenyalar que la majoria dels treballs publicats al *Bolletí* han estat escrits per socis de la Societat, encara que són nombroses les aportacions de no socis. S'ha de destacar molt particularment el fet de què al començament els autors eren majoritàriament socis amateurs, que amb una

gran força de voluntat i amb molts pocs mitjans materials aconseguiren donar una transcendència científica de primer ordre al *Bolletí*, i que comencés a ésser reconegut fora de l'àmbit balear. Les aportacions d'autors des de la península i de l'estranger, que inicialment foren resultat de l'amistat i l'esforç particular dels socis, es veuen clarament afavorides i s'incrementen des de la creació de la Universitat de les Illes Balears, una vegada consolidats els estudis científics, a finals dels anys setanta.

Un darrer aspecte que mereix ser considerat és el relatiu a l'idioma emprat pels autors en la redacció dels treballs publicats al *Bolletí*. La varietat de llengües és gran i així se'n han publicat d'escrits en alemany, anglès, castellà, català, francès i italià; si bé la

distribució és molt irregular (Fig. 5); ja que més de tres quartes parts corresponen al castellà (77,68%), un 16,07% al català i d'entre les llengües estrangeres (6,25%) l'anglès domina clarament sobre la resta.

La varietat lingüística emprada en els treballs reflecteix, en part, la procedència geogràfica diversa del autors, però també s'ha vist condicionada per altres factors. Així, el primer article en català es publicà l'any 1979 i d'aleshores ençà el nombre d'articles en aquesta llengua s'ha incrementat fins arribar a més de la meitat dels publicats. Així mateix, l'anglès s'ha imposat com a idioma científic universal la qual cosa ha suposat un increment de les publicacions en llengua anglesa, fet igualment potenciat per l'interès dels editors, a finals de la dècada dels vuitanta i a començaments dels noranta, de donar rellevància internacional al *Bolletí*, amb la seva presència als llistats internacionals informatitzats de bases de dades.

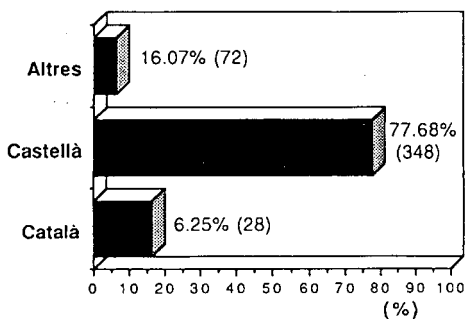


Fig. 5. Dades percentuals de la llengua utilitzada en la redacció dels articles publicats al *Bolletí*. Entre parèntesi nombre d'articles.

Fig. 5. Percentages of the languages used in the composition of every article published in the *Bolletí*. In brackets, total number of articles.

Apèndixs

A continuació es recullen en dos apèndixs tots els articles publicats en el *Bolletí*, ordenats per volums i dins d'aquests per ordre alfabètic d'autors, amb indicació de l'any de publicació i pàgines que corresponen a l'article; i un segon llistat per ordre alfabètic d'autors -primer signant de l'article-, amb indicació del volum i pàgines de l'article signat.

Index anual de tots els Bolletins de la Societat.

1993

- Ahr, W. - La indústria del petroli avui. 36:9-15.
- Carles-Tolrà, M. & Traveset, A. - *Telomerina levifrons* Spuler (Diptera, Sphaerocidae): nova cita per a la Mediterrània trobada a l'illa de Cabrera (Illes Balears). 36:57-59.
- Cuerda, J., Vicenc, D. & Gracia, F. - Mollusca (Gastropoda) del Pleistoceno marino Balear. Nuevas citas. 36:31-40.
- Forés, M. & Vilella, M. - Una nueva especie de *Iberellus* Hesse, 1908 (Pulmonata: Helicidae) en la isla de Eivissa. 36:17-30.
- López-Colón, J. I. - Sobre la puesta de *Vesperus fuentei* Pic, 1905 (Coleoptera: Cerambycidae: Lepturinae). 36:99-101.
- Moragues, L. - Estudi geològic del sector meridional de les serres de Llevant (Mallorca). 36:103-120.
- Moyà, G. & Martínez-Taberner, A. - Una proliferació de fitoplàncton al Port de Sóller (Mallorca, estiu 1991). 36:121-127.
- Palmer, M. & Vives, J. - Carabidae i Tenebrionidae (Coleoptera) de s'Albufera de Mallorca: Dades preliminars. 36:65-76.
- Petitpierre, E. & Palmer, M. - Noves aportacions a la fauna coleopterològica de les Illes Balears. 36:77-82.
- Pons, G. - Artròpodes de s'Albufera de Mallorca: Arachnida, Araneae. 36:91-98.
- Pou, S., Ballesteros, E., Delgado, O., Grau, A. M., Riera, F. & Weitzmann, B. - Sobre la presencia del alga *Caulerpa taxifolia* (Vahl) C. Agardh (Caulerpaales, Chlorophyta) en aguas costeras de Mallorca. 36:83-90.
- Pretus, J. L. - Bioluminiscència en *Gammarus aequicauda* (Crustacea, Amphipoda) y *Chaetomorpha crassa* (Chlorophyceae) de la laguna costera de la Albufera des Grau (Menorca). 36:41-44.
- Pretus, J. L. & De Pablo, F. - Nota sobre la captura d'*Ocythoe tuberculata* Rafinesque, 1814 (Cephalopoda: Ocythoidea) en aigües de Menorca. 36:61-63.
- Whitehead, P. F. - Observations on Coleoptera of Mallorca, Balearic islands. 36:45-56.

1992

- Alomar, G., González, J. M. & Mascaró, C. - Notes florístiques de les Illes Balears (IV). 35:67-72.
- Ballesteros, E. - Els fons rocosos profunds amb *Osmundaria volubilis* (Linné) R.E. Norris a les Balears. 35:33-50.
- Cardona, L. - Distribución de la ictiofauna costera en el puerto de Mahón (Menorca, Islas Baleares). Análisis faunístico. 35:131-140.
- Cruz, A. & García, L. - Una nueva especie de *Porcellio* Latreille, perteneciente al grupo ibérico (grupo monticola), en la isla de Mallorca: *P. balearicus* sp. nov. (Isopoda, Oniscidea, Porcellionidae). 35:51-60.
- González-Martín, A. & Lalueza, C. - Estudio de los restos humanos procedentes de un hipogeo púnico en Sant Antoni de Portmany (Eivissa). 35:73-86.
- Jaume, C. & Fornós, J. J. - Composició i textura dels sediments de platja del litoral mallorquí. 35:93-110.
- Mas, J. & Moyà, G. - Dinámica de las variables físicas y químicas durante el proceso de desecación de una laguna litoral (Salobrar de Campos, Mallorca). 35:111-126.
- Mayol, J. - De la presència d'*Oxyura leucocephala* a Mallorca. 35:127-130.
- McMinn, M. & Alcover, J. A. - Els ocells del Pleistocè superior de la Cova Nova (Capdepera, Mallorca). III. Noves aportacions al registre. 35:17-32.

- Paul, C. R. C. & Altaba, C. R. - Els mol·luscs terrestres fòssils de les Illes Pitiüses. 35:141-170.
- Pons-Moyà, J. & Moyà-Solà, S. - Observacions sobre l'evolució i biologia del gènere *Homotherium* Fabrini, 1890 (Mammalia, Carnivora). 35:87-92.
- Sàbat, F. - Tectònica i Geologia Estructural avui. 35:9-16.
- Vicens, D., Gràcia, F. & Cuerda, J. - El Quaternari marí del Torrent Fondo (Formentera, Illes Pitiüses). 35:61-66.

1991

- Aguilar, J. S. & Pons, S. - Nidificació de la Pardela pichoneta balear *Puffinus yelkouan* y del paíño *Hydrobates pelagicus* en Menorca. 34:61-64.
- Alomar, G. & Reynés, A. - Noves aportacions al coneixement de la distribució del Ferreret *Alytes muletensis* (Sanchiz i Adrover, 1977) a l'illa de Mallorca. 34:109-112.
- Altaba, C. R. - La recerca en Història Natural i la conservació de la Natura. 34:9-12.
- Constantino, C. & Pérez, P. - Una cita d'"Esclatassangs" (*Lactarius sanguifluus*) al segle XVI (1536) a Sóller, Mallorca. 34:95-96.
- Cuerda, J., Vicens, D. & Gràcia, F. - Malacofauna y estratigrafía del Pleistoceno superior marino de Son Real (Santa Margalida, Mallorca). 34:99-108.
- Fiol, L. A. - Líquens epífits d'*Opuntia maxima* Miller a l'illa de Mallorca. 34:13-31.
- Fornós, J. J. - La Unitat Calcàries de Santanyí (Miocè superior) a la zona de Cala Murta (Marina de Llevant, Mallorca). 34:33-40.
- Fornós, J. J. & Rodríguez-Perea, A. - El Miocè superior a l'illa dels Conills (Arxipèlag de Cabrera). 34:65-68.
- Gelabert, B., Sàbat, F. & Rodríguez-Perea, A. - Estructura geològica de la península de Formentor (Mallorca). 34:85-94.
- Jaume, D. - Troballa d'*Echinogammarus sicilianus* (Crustacea: Amphipoda) a les Serres de Llevant de Mallorca. 34:41-50.
- Pou, S., Riera, F., Mayol, J. & Grau, A. - Una tortuga verda, *Chelonia mydas* L. a Mallorca. 34:69-72.
- Pretus, J. L. - Morfologia de la ZOE-I de *Stenopus spinosus* Risso (Crustacea, Stenopoidea) del litoral de Menorca. 34:51-60.
- Rita, J. & Vallejo, R. - Características de los suelos del Sur de Mallorca. II. Propiedades físico-químicas relevantes. 34:73-84.
- Traveset, A. - Presència d'*Ephydatia fluviatilis* (Porifera: Spongillidae) en un torrent de Mallorca. 34:97-98.

1989/90

- Alomar, G. - Aportació a la flora orquidiòfila de les Illes Balears. 33:269-273.
- Alomar, G., Jurado, J. & Núñez, L. - Primeres observacions de la papallona tigre (*Danaus chrysippus* L.) a les Illes Balears. 33:275-278.
- Ballesteros, E. - Els herbeis de *Caulerpa prolifera* (Forsskal) Lamouroux de la Badia de Pollença (Mallorca, Mediterrània occidental). 33:99-116.
- Bennasar, G., Frau, C., García, L., Gómez, M., Moyà, G. & Ramon, G. - Composició cualitativa del fitoplancton de los embalses de Cúber y Gorg Blau (Serra de Tramuntana, Mallorca). I. Cyanophyta y Dinophyta. 33:87-98.
- Bergueiro, J. R., Domínguez, F. & Morales, N. - Conducta de algunos crudos y derivados del petróleo derramados en arena de playa de Baleares. 33:279-286.
- Bergueiro, J. R., Domínguez, F. & Morales, N. - Evaporación en el medio ambiente de gasolina normal (90 octanos) derramada sobre agua de mar y arena de playa. 33:221-235.

- Cardona, L. & Castelló, F. - Alimentación de los juveniles de *Liza aurata* (Risso) en la albufera des Grau (Isla de Menorca, Baleares). 33:159-168.
- Cuerda, J., Gracia, F. & Vicens, D. - Dos nuevos yacimientos del Pleistoceno superior marino en Porto Colom (Mallorca). 33:49-66.
- Cuerda, J., Gracia, F. & Vicens, D. - Nuevas citas malacológicas (Bivalvia y Gastropoda) del Pleistoceno marino Balear. 33:67-79.
- De Manuel, J. - Some rotifers (Rotifera: Monogononta) from inland waters of Majorca (Balearic archipelago, Spain). 33:189-199.
- Estarellas, J., Fernández, D. & Planas, B. - Nidificación del *Tadorna tadorna* en Ibiza. 33:169-173.
- Fornós, J. J., Forteza, V. & Martínez-Taberner, A. - Taxes de sedimentació associades a l'activitat d'una piscifactoria (Badia de Fornells, Menorca). 33:41-47.
- García-Plé, C., Ferrà, J. L., Ferriol, A., Martínez, C. & Morey, M. - Relación entre el índice de esclerofilia y el contenido de clorofila total por unidad de peso en algunas especies arbustivas de encinar en Mallorca. 33:237-251.
- García-Plé, C., Prats, E., Vanrell, P., Sabater, L. & Morey, M. - Dinámica de la descomposición de las hojas de *Pinus halepensis* Mill., en Cap des Pinar (Alcúdia, Mallorca). 33:175-187.
- García-Sociás, L. - *Daira speciosa* Reuss, 1871 (Crustacea, Decapoda, Xanthidae) en el Mioceno de la Isla de Mallorca (Baleares). 33:81-85.
- Jaume, D. - Calanoides (Crustacea: Copepoda) de les aigües continentals baleariques. 33:207-219.
- Llorens, L. & Tébar, F. J. - Delimitación de las áreas más apropiadas para la conservación de la flora y vegetación de la isla de Formentera. 33:25-39.
- Pretus, J. L. - *Eurytemora velox* (Crustacea, Calanoida) a Mallorca. 33:201-206.
- Ramos-Guerrero, E. & Alvarez-Ramis, C. - Paleoflora del Oligoceno de Mallorca. 33:141-158.
- Ramos-Guerrero, E., Busquets, P., Alvarez, G. & Vilaplana, M. - Fauna coralina de las plataformas mixtas del Paleógeno de las Baleares. 33:9-24.
- Rial, R. V., Moreno, M., Nicolau, M. C. & López-García, J. A. - Home, cotxe i etologia. 33:253-261.
- Rita, J. - El género *Romulea* Maratti (Iridáceas) en las Islas Baleares. 33:263-268.
- Sacchi, C. F. - Aislamiento geográfico y aislamiento ecológico en las comunidades de gasterópodos de duna: El ejemplo de Cerdeña. 33:117-140.

1988

- Alomar, G., Rita, J. & Rosselló, J. A. - Notas florísticas de las Islas Baleares (III). 32:141-144.
- Altonaga, K. - Nuevos datos sobre la familia Zonitidae (Gastropoda: Pulmonata: Stylommatophora) en Ibiza. 32:57-69.
- Bauzá, J. & Gómez-Pallerola, J. E. - Contribución al conocimiento de la ictiología fósil de España. 32:115-138.
- Canzoneri, S. & Vienna, P. - Ricerche preliminari condote nell'isola di Majorca: Diptera, Ephydriidae. 32:71-76.
- García, L. & Gracia, F. - Nuevas aportaciones a la fauna de Crustacea Decapoda de las Islas Baleares. 32:47-56.
- Jansá, J. & Carbonell, A. - Aspectos del plancton de la Bahía de Palma en 1982. 32:93-114.
- Martínez-Taberner, A. & Pericás, J. - Notes florístiques: Les Characeae de l'Albufera de Mallorca. 32:145-150.
- Mayol, J., Muntaner, J. & Aguilar, R. - Incidencia de la pesca accidental sobre las tortugas marinas en el Mediterráneo español. 32:19-31.

- Petitpierre, E. - Dos coleópteros xilófagos. Nuevos datos para Mallorca. 32:151-152.
- Petitpierre, E. - Dues espècies de Noctuidae (Lepidoptera) inèdites per a la fauna balear. 32:139-140.
- Picó, C. & Rosselló, R. A. - Dinámica de las bacterias fotótrofas en una laguna meromictica (Estany des Cibollar, Albufera de Mallorca). 32:7-18.
- Rita, J. & Vallejo, V. R. - Características de los suelos del sur de Mallorca. I. Descripción morfológica. 32:77-92.
- Rosselló, J. A., Mayol, M., Mus, M. & Torres, N. - Taxonomia i nomenclatura de plantes baleàriques. 32:153-154.
- Vicens, D. & Gracia, F. - Nuevo yacimiento del Pleistoceno superior en la playa de "Sa Font Salada" (Balears). 32:33-46.

1987

- Barangé, M. & Gili, J. M. - Cnidarios de una laguna costera de la Isla de Mallorca. 31:45-55.
- Bosch, M. & Moreno, I. - Estructura de las poblaciones y crecimiento de *Littorina neritoides* (L. 1758) (Mollusca, Gastropoda) en las costas de las Islas Baleares. 31:57-66.
- Constantino, C. & Siquier, J. L. - Aportación de nuevas especies a la flora micológica de la isla de Mallorca, I y II. 31:93-103.
- Florit, X. & Alcover, J. A. - Els ocells del Pleistocè superior de la Cova Nova (Capdepera, mallorca). I. El registre. 31:7-32.
- Florit, X. & Alcover, J. A. - Els ocells del Pleistocè Superior de la Cova Nova (Capdepera, Mallorca). II. Fauna associada i discussió. 31:33-44.
- Fornós, J. J. & Forteza, V. - Estudi biosedimentològic de l'Estany de Sa Barcassa de L'Albufera de Pollença (Mallorca). 31:123-142.
- García, L. & Massutí, C. - Inventari bibliogràfic dels crustacis decàpodes de les Balears (Crustacea, Decapoda). 31:67-92.
- Maluquer, P. & Barangé, M. - Briozoos de una laguna costera de la Isla de Mallorca. 31:115-122.
- Martínez-Taberner, A., Moyà, G. & Ramon, G. - L'estany del Cibollar: un cas de meromixi a l'albufera de Mallorca. 31:145-148.
- Pretus, J. L. & Obrador, A. - Presencia de restos óseos en el Pérmico de Menorca (Nota previa). 31:149-152.
- Pretus, J. L. - Presència d'elements estepàrics a les aigües dolces de Menorca: Crustacis eufil·lòpodes. Nota preliminar. 31:153-154.
- Roca, I. & Moreno, I. - Pocilloporidae, Faviidae y Dendrophylliidae (Anthozoa: Scleractinia) de las aguas costeras de Mallorca. 31:105-114.
- Vicens, J. - *Bupleurum tenuissimum* L. a les Illes Balears. 31:143-144.

1986

- Alcover, J. A. - Troballa de restes osteològiques de *Eliomys quercinus* (Mammalia, Rodentia, Gliridae) a l'illa de Cabrera. 30:137-139.
- Alvarado, R., Galán, C. & López-Ibor, A. - Sobre la presencia de *Proto-reaster nodosus* (Linneo, 1758) (Echinodermata, Asteroidea) en el Mediterráneo (Mallorca, Balears). 30:61-67.
- Alvarez-Ramis, C. & Ramos-Guerrero, E. - Estudio paleobotánico del Paleógeno de Peguera: Extremo occidental de la Serra de Tramuntana (Mallorca). 30:83-93.
- Antich, S. & Soler, A. - Hallazgo de *Eastonia rugosa* (Chemnitz) en el Pleistoceno de Mallorca. 30:141-144.

- Bosch, M. & Moreno, I. - Contribución al conocimiento del género *Patella* Linné 1758, en la isla de Mallorca. 30:127-135.
- Comín, P. & Furió, V. - Distribución biogeográfica de las hormigas (Hymenoptera, Formicidae) en las Islas del Mediterráneo Occidental. 30:67-79.
- Cuerda, J., Antich, S. & Soler, A. - Las formaciones cuaternarias marinas de Cala Pí (Mallorca). 30:95-104.
- Enrique, P. - Nota sobre les roques hipabissals de la Serra de Tramuntana de Mallorca: Alguns característiques petrogràfiques i geoquímiques. 30:19-50.
- Jansà, X. - Observaciones sobre *Acartia clausi*, *Centropages ponticus* y algunos aspectos generales del zooplancton del puerto de Mahón a lo largo de 1980 y 1981. 30:105-125.
- Martínez-Taberner, A. - Notes florístiques: Faneròfits aquàtics de S'Albufera de Mallorca. 30:155-164.
- Ramon, G., Martínez-Taberner, A. & Moyà, G. - Relaciones entre nutrientes y clorofila "a" en las aguas de la albufera de Alcúdia (Mallorca). Primeros resultados. 30:51-59.
- Seco, M. V. & Mier, M. P. - Contribuciones al conocimiento de los pulgones (Hom. Aphidoidea) de las Islas Baleares. I. Introducción y afidofauna de Mallorca. 30:5-17.
- Torres, N., Alomar, G., Rosselló, J. A. & Pujades, A. - Notes florístiques baleariques. 2. 30:145-154.

1985

- Alcover, J. A., Gosálbez, J. & Orsini, P. - *Mus spretus parvus* n.ssp. (Rodentia, Muridae): Un ratolí nan de l'illa d'Eivissa. 29:5-17.
- Cuerda, J., Antich, S. & Soler, A. - Las formaciones Cuaternarias del Torrente de Cala Blava en la bahía de Palma (Balears). 29:75-86.
- Fiol, L. A. - Estudi d'una formació microedàfica a l'habitació urbana de Palma de Mallorca. 29:37-62.
- Gallego, L. & Alemany, J. A. - Sobre una captura en invierno de *Cetorhinus maximus* (Gunner, 1765) (Pisces: Cetorhinidae) en aguas costeras de Mallorca. 29:135-139.
- García-Socias, L. - Sobre la presencia en aguas de Mallorca de *Paragalene longicrura* (Nardo, 1868) y *Euchirograpsus liguricus* H. Milne Edwards, 1853 (Crustacea, Decapoda, Brachyura). 29:123-127.
- Martínez-Taberner, A., Moyà, G. & Ramon, G. - Aportación al conocimiento de la mineralización de las aguas de la Albufera de Alcúdia (Mallorca). Intento de clasificación. 29:87-108.
- Mus, M. - Líquens silicícolas de Fornalutx. Mallorca. 29:63-73.
- Mus, M. - Líquens silicícolas de l'illa de Menorca (I). 29:109-122.
- Petitpierre, E. - Notas faunísticas y ecológicas sobre Chrysomelidae (Coleoptera) de Mallorca y Catalunya. 29:31-36.
- Rita, J., Bibiloni, G. & Llorens, L. - Notas florísticas de las islas Baleares (I). 29:129-133.
- Roca, I. & Moreno, I. - Distribución de los cnidarios bentónicos litorales en tres localidades de la margen W de la Bahía de Palma de Mallorca. 29:19-30.

1984

- Bosch, M. - Contribución al conocimiento de la distribución de la familia Cypraeidae (Mollusca: Gastropoda) en las Islas Baleares. 28:33-39.
- Colom, G. - Sobre unos organismos "Incertae sedis" encontrados en el yacimiento del Lias superior margoso, de Muleta de Ca S'Hereu (Sóller). 28:23-31.
- Cuerda, J., Antich, S. & Soler, A. - El Pleistoceno del Torrente Son Granada (Balears). 28:67-80.

- Font, M. A. & Fiol, L. A. - Líquens epífits de *Quercus ilex* a l'Illa de Mallorca (II). 28:47-58.
- Forés, M. - Nuevas aportaciones al conocimiento de la fauna malacológica terrestre y de agua dulce de Baleares y Tarragona. 28:115-122.
- Moyà, G. & Ramon, G. - Evolución del contenido de oxígeno disuelto en las aguas de los embalses de la Serra de Tramuntana (Mallorca). Estudio comparado. 28:81-94.
- Munar, J. - Anomalías en la simetría de los Asteroidea (Echinodermata). Casos observados en aguas de Mallorca. 28:59-66.
- Munar, J. - Faunística de equinodermos en las Islas Baleares. 28:5-22.
- Paui, C. R. C. - Pleistocene non-marine molluscs from Cova de Ca Na Reia, Eivissa. 28:95-114.
- Pericàs, J. J. - De flora marina balearica 1. 28:139-146.
- Petitpierre, E. - Contribución al conocimiento citogenético de los *Cyrtonus*: Fórmula cromosómica y sistema de la determinación del sexo en *C. majoricensis* Breit y *C. dufouri* Duf. (Coleoptera: Chrysomelidae). 28:41-46.
- Rodríguez-Perea, A. & Ramos, E. - Presencia de Paleozoico en la Sierra de Tramuntana (Mallorca). 28:145-148.
- Rosselló, J. A. - Notes sobre la brioflora balear. 2. 28:135-137.
- Sardà, R. - Adiciones a la fauna de anélidos poliquetos de las costas ibéricas. 28:123-133.

1983

- Alcover, J. A. & Jaume, D. - Sobre el mostel *Mustela nivalis* Linnaeus 1758 de les Balears (Carnivora, Mustelidae). 27:145-164.
- Bosch, M. & Moreno, I. - Distribución de los pigmentos en el sustrato rocoso de la zona supralitoral del litoral balear. 27:77-90.
- Cuello, J., Maso, A., Pérez de Gregorio, J. J. & Petitpierre, E. - Noctúids (Insecta, Lepidoptera) nous o interessants per a la fauna de les Illes Gimnèsies. 27:33-38.
- Cuerda, J., Soler, A. & Antich, S. - Nuevos yacimientos del Pleisto-ceno marino de Mallorca. 27:117-126.
- Fiol, L. A. & Font, M. A. - Líquens epífits de *Quercus ilex* a l'Illa de Mallorca (I). 27:103-116.
- Fiol, L. A. - Briòfites de l'habitació urbana de Palma de Mallorca. 27:65-76.
- Llompарт, C. - Braquiópodos actuales de la plataforma sudoriental de Menorca y su relación con las formas miocénicas de la isla. 27:201-207.
- Martínez-Taberner, A. - La franja dunar de la badia d'Alcúdia (Mallorca). I. Estat actual de la màquia de *Juniperus oxycedrus* L. subsp. *macrocarpa* (Sibth. et Sm.) Ball. 27:7-22.
- Martínez-Taberner, A. - La franja dunar de la bahía de Alcúdia (Mallorca). II. Evaluación de una perturbación pírca, Primeros resultados. 27:23-32.
- Mas-Coma, S. & Esteban, G. - Nuevos datos sobre las helmintofaunas parasíticas de micromamíferos en las islas Pitiusas. I. Nemátodos. 27:165-180.
- Mas-Coma, S. & Esteban, J. G. - Nuevos datos sobre las helmin-tofaunas parásitas de micromamíferos en las islas Pitiusas. II. Platelminotos. III. Estado actual de conocimientos. 27:181-194.
- Mas-Coma, S., Montoliu, I., Gracenea, M. & Valero, M. A. - La migración de *Dollfusinus frontalis* Biocca et Ferretti, 1958 (Trematoda: Brachylaimidae) en el micromamífero hospedador definitivo. 27:127-143.
- Morey, M. & Gil, A. - Comunitats de garriga de la Serra de Llevant de Mallorca. Característiques ecològiques de les espècies més representatives. 27:39-64.

- Pericàs, J. J. & Rosselló, J. A. - Sobre la falsa presència de *Cymbalaria hepaticifolia* (Poiret) Wettst. a Balears. 27:195-199.
- Pericàs, J. J. - *Nitellopsis obtusa* (Desv. in Loi.) J. Groves i *Nitella tenuissima* (Desv.) Kütz., dues carofícies noves per a la flora de les Balears. 27:209-212.
- Ramon, G. & Moyà, G. - Regímenes térmicos de los embalses de la Serra de Tramuntana (Mallorca). Estudio comparado. 27:91-102.

1982

- Bauzá, J. & Gómez, J. E. - Contribución al conocimiento de la Ictiología fósil de España. 26:63-74.
- Canals, M., Serra, J. & Riba, O. - Toponímia de la Mar Catalano-Balear. 1-8.
- Colom, G. - Notas paleontológicas y estratigráficas (referentes a Mallorca e Ibiza). 26:195-206.
- Cuerda, J., Antich, S. & Soler, A. - La secuencia pleistocénica dunar de Son Moson (Mallorca) y sus correlaciones faunísticas y estratigráficas. 26:13-35.
- Fornós, J. J. & Pomar, L. - El Complejo de Manglar del Mioceno Terminal de la isla de Mallorca. 26:207-228.
- Fornós, J. J. & Pons-Moyà, J. - *Incitas* de *Myotragus balearicus* del yacimiento de Ses Piquetes (Santanyí, Mallorca). 26:135-144.
- Gómez-Garreta, A., Ribera, M. A. & Seoane, J. A. - Aportación al estudio fenológico de las algas de la Isla de Mallorca. 26:37-62.
- González-Donoso, J. M., Linares, D., Pascual, I. & Serrano, F. - Datos sobre la edad de las secciones del Mioceno inferior de Port d'es Canonge y Randa (Mallorca). 26:229-232.
- Mateu, G. - El Neógeno-Pleistoceno de Mallorca: Biocronoestratigrafía y paleoceanografía en base a los foraminíferos planctónicos. 26:75-133.
- Munar, J. - Una captura de *Nyctalus noctula* Schreber (Chiroptera: Vespertilionidae) en Mallorca. 26:233-236.
- Pérez de Gregorio, J. J. - Las *Platyperigea* Smith, 1894 (insectívora. Lepidoptera) de Cataluña y Baleares. 26:151-156.
- Ramon, G. & Moya, G. - Características morfológicas y morfométricas de los embalses de Cúber y Gorg Blau (Mallorca). 26:145-150.
- SHNB. - Luis Gasull Martínez (1918-1982). 26:7-12.
- Siquier, J. L. & Constantino, C. - Aportación de nuevas especies a la flora micológica de la Isla de Mallorca. 26:157-168.

1981

- Alcover, J. A. & Mayol, J. - Espècies relíquies d'amfibis i de rèptils a les Balears i Pitiüses. 25:151-167.
- Alonso, M. R. & Ibáñez, M. - Estudio de *Parmacella valenciennesii* Webb & Van Beneden, 1836, y consideraciones sobre la posición sistemática de la familia Parmacellidae (Mollusca, Pulmonata, Stylommatophora). 25:103-124.
- Bauzá, J. - Contribuciones a la paleontología de Mallorca. 25:7-20.
- Cuerda, J. - Dos especies de interés paleontológico halladas en el Eutyrrheniense de Mallorca. 25:169-174.
- Gasull, L. - Fauna malacológica terrestre y de agua dulce de la provincia de Castellón de la Plana. 25:55-102.
- Guijarro, J. A. - Primeras medidas de irradiación solar en Palma de Mallorca. Relación con la insolación. 25:31-38.
- Hemmer, H. & Kadel, K. - Beobachtungen zur Ökologie der Wechselkröte - *Bufo viridis*

- Laurenti 1768 - der Balearen (Amphibia, Anura, Bufonidae). 25:125-134.
- Kotsakis, T. - Le lucertole (Lacertidae, Squamata) del Pliocene, Pleistocene e Olocene delle Baleari. 25:135-150.
- Moyà, G. & Ramon, G. - Contribución al conocimiento de la mineralización de las aguas de los embalses de Cúber y Gorg Blau y de sus principales aportes. 25:21-30.
- Rosselló, J. A. - Notes sobre la brioflora balear. 1. Briòfites noves per Balears. 25:39-52.
- Sotiaux, A. & Sotiaux, O. - Tamarix boveana (Tamaricaceae) et Bowlesia incana (Apiaceae) à Mallorca. 25:175-177.
- Torres, N. & Alcover, J. A. - Presència de Tudorella ferruginea (Lamarck, 1822) (Gastropoda: Pomatiastidae) a l'illa d'Eivissa. 25:185-188.
- Torres, N. - Nota sobre plantes de les Pitiüses. 25:179-184.

1980

- Alcover, J. A. - Small mammals subrecent fauna at Mediterranean Islands. 1. Cabrera Island (Mammalia: Rodentia, Lagomorpha). 24:71-84.
- Colom, G. - Nota sobre el hallazgo de *Aphralysia capriorae* Mamet y Roux, del Visense superior (Carbonífero) del Tethys occidental, en Titónico-Valanginiense de de Ibiza (Balears). 24:89-91.
- Colom, G. - Sobre la posible extensión del Aquitaniense marino a lo largo de las Sierras de Levante de Mallorca. 24:7-14.
- Comín, P. & De Haro, A. - Datos iniciales para un estudio ecológico de las hormigas de Menorca (Hym. Formicidae). 24:23-48.
- Hemmer, H. & Kadel, B. - Studien am Wasserfrosch - *Rana perezi* (Seoane, 1885) - der Balearen (Amphibia, Anura, Ranidae). 24:55-70.
- Leclercq, M. & Báez, M. - Contribución al estudio de los dípteros malacófagos (Sciomyzidae) de la península ibérica, Baleares y Canarias. 24:49-54.
- Llabrés, A., Escandell, G., Escandell, R., Escandell, A. & Fernández, M. - Contribución al conocimiento de la fauna fósil del Carbonífero de Menorca. 24:93-96.
- Llompart, C. - Nuevo afloramiento del Lias fosilífero menorquín. 24:85-88.
- Llorens, L. - Nueva contribución al conocimiento de la flora balear. 24:97-99.
- Masó, A. & Pérez, J. J. - Revisió de la família Nolidae (Insecta, Lepidoptera) de la col.lecció del Museu de Zoologia de Barcelona. 24:103-107.
- Mercadal, B. & Pretus, J. L. - Nuevo yacimiento de *Testudo gymnesicus* Bate, 1914 en la isla de Menorca. 24:15-21.
- Moolenbeek, R. G. - *Microna saxatilis* (Reynies, 1843) new for the Balearic Islands. 24:101.
- Riera, F. - Breves notas y primera cita del espinoso (*Gasterosteus aculeatus* L.) en S'Albufera, Mallorca. 24:109-111.
- Vesmanis, I. E. & Alcover, J. A. - Über den Typus *Crocidura suaveolens balearica* (Miller, 1907) von der Baleareninsel Menorca. 24:113-116.

1979

- Cobos, A. - Sobre algunos Iberus Montfort de la provincia de Almería (Gastropoda, Pulmonata). 23:35-46.
- Colom, G. - Estudio ecológico y sistemático de una asociación de organismos pertenecientes a un yacimiento del Pleistoceno superior en la Albufera de Alcúdia (Mallorca). 23:25-33.
- Freeman, T. & Obrador, A. - Paleosoils and coal in the distal part of the Spanish Buntsandstein (Menorca and Mallorca, Balearic Islands). 23:47-50.

- Galiana, R. - Nuevos yacimientos malacológicos en el Terciario continental de Mallorca. 23:117-126.
- Gasull, L. - Micropulmonados terrestres de Baleares. 23:7-23.
- Ibáñez, M. & Alonso, M. R. - Observaciones anatómicas sobre *Tudorella ferruginea* (Lamarck, 1822) (Mollusca, Prosobranchia, Pomatiasidae). 23:69-78.
- Llompарт, C. - Aportaciones a la paleontología del Lias de Menorca. 23:87-116.
- López, C. & Serra, J. - Noves dades sobre l'Eocè de l'Illa de Cabrera (Balears). 23:181-195.
- Matallanas, J. - Contribución al estudio de la ictiofauna de la zona explotada por las barcas de pesca de Blanes (Mar Catalana). 23:127-145.
- Mateu, G., Colom, G. & Cuerda, J. - Los foraminíferos plio-pleistocénicos de la Isla de Cabrera (Balears) y las condiciones paleoecológicas del antiguo mar balear. Contribución a su conocimiento. 23:51-68.
- Moyà-Solà, S. - Un caso de hiperodoncia en la serie incisiva en una mandíbula de *Myotragus balearicus* Bate, 1909. 23:79-85.
- Payeras, T. - Análisis de la contaminación fecal en el lamelibranquio *Venus verrucosa* en el Puerto de Mahón. 23:163-166.
- Payeras, T. - Estudio de la actividad bacteriana en el Puerto de Mahón. 23:167-180.
- Ramis, C. - Regímenes termométricos de los observatorios del centro meteorológico de Baleares y del aeropuerto de Palma de Mallorca (comparación por desarrollo en serie de Fourier). 23:147-162.

1977

- Adrover, R., Hugueneu, M. & Mein, P. - Fauna africana oligocena y nuevas formas endémicas entre los micromamíferos de Mallorca (Nota preliminar). 22:137-149.
- Bauzá, J. & Compte, M. - Nuevas contribuciones al conocimiento de los peces actuales. 22:61-95.
- Calvet, F. & Esteban, M. - Evolución diagenética en los sedimentos carbonatados marinos del Pleistoceno de Mallorca. 22:96-118.
- Gadea, E. - Sobre la nematofauna muscícola de Mallorca. 22:5-16.
- Gasull, L. - Presencia de la *Helicella cernuella* (*Microxeromagna*) *vestita* (Rambur) (Mollusca Pulmonata) en la Isla de Mallorca. 22:179-182.
- Isern, J. - Sobre la variabilidad de *Caprella acanthifera*. 22:48-53.
- Mateu, G. - Los "pellets fecals" actuales y los ooides tipo pelloide del Neógeno mediterráneo. Contribución a su conocimiento. 22:183-201.
- Mayol, J. - Contribución al conocimiento del buitre negro (*Aegyptius monachus*) en Mallorca. 22:150-178.
- Palomo, A. - Consideraciones biocenóticas sobre la nematofauna edáfica de la Cordillera central y provincia de Salamanca. 22:202-219.
- Pomar, L. & Colom, G. - Depósitos de flujos gravitatorios en el Burdigaliense de "Es Racó d'es Gall - Auconassa" (Sóller, Mallorca). 22:119-136.
- Riedel, A. & Paul, C. R. C. - Eine neue Vitrea art aus der Balearischen Insel Ibiza. 22:54-60.
- Stock, J. H. - The non-marine gammarids of the Balearic Islands. 22:17-47.

1976

- Adrover, R. & Cuerda, J. - Dos nuevos yacimientos pleistocénicos con malacofauna terrestre en la isla de Mallorca. 21:125-130.
- Bellés, X. - Contribución al conocimiento del género *Henrotius*. 21:131-145.
- Bosch, M. & Sastre, A. - Sobre la presencia y distribución de "Poliplacophora" en el litoral

- de Mallorca. 21:25-32.
- Cuerda, J. & Galiana, R. - Nuevo yacimiento del Pleistoceno superior marino en la costa norte de Mallorca. 21:115-124.
- Español, F. & Escolà, O. - Sobre los cavernícolas terrestres de las Baleares. 21:21-24.
- Hernández-Cardona, A. M. - Sobre la presencia en Mallorca de *Poa angustifolia* y *P. flaccidula*. 21:154-158.
- Jansá, J. - Dinoflagelados y tintinoideos de la Bahía de Palma y zona NO de Mallorca (Balears). Primavera (1970). 21:94-114.
- Margalef, R. - Paralelismo entre la vida de las cavernas y la de las grandes profundidades marinas. 21:10-20.
- Mateu, G. - Contribution a la connaissance de l'ultrastructure de la carapace des foraminifères planctoniques et benthoniques. Etude faite au microscope de balayage. 21:146-153.
- Mauriés, J. P. & Vicente, M. C. - Miriápodos de Baleares. 21:33-46.
- Pomar, L. - Tectónica de gravedad en los depósitos mesozoicos, paleógenos y neógenos de Mallorca (España). 21:159-175.
- Rodríguez-Ruiz, F. J. - Datos sobre la sistemática de los Lacertidos de la Isla de Formentera e islotes adyacentes. 21:47-75.
- Rosell, J., Obrador, A. & Mercadal, B. - Las facies conglomeráticas del Mioceno de la Isla de Menorca. 21:76-93.
- Sureda, J. - Llorenç Garcías. 21:5-9.

1975

- Gasull, L. - Fauna malacológica terrestre del sudeste ibérico. 20:5-155.

1974

- Bonner, A. - Sobre la orquídea *Gymnadenia conopsea* (Linné) en la Isla de Mallorca. 19:145.
- Castelló, F. - Contribución al conocimiento de la morfología y estructura de las "estetas" (Mollusca, Polyplacophora). 19:75-88.
- Colom, G. - Recordando al Dr. Miguel Massuti Alzamora (1902-1950). 19:5-10.
- Encinas, J. A., Ginés, J. & Trias, M. - Inventario espeleológico de Mallorca. 19:29-49.
- Gasull, L. & Cuerda, J. - Malacología del contenido gástrico de las grandes estrellas de mar. 19:155-175.
- Gasull, L. - Primera noticia del hidróbido *Potamopyrgus jenkinsi* (Smith) en la provincia de Cas-tellón de la Plana (Mollusca, Prosobranchia). 19:146-147.
- Gasull, L. - Sobre la presencia de *Pomatias elegans* (Müller) en la isla de Mallorca (Gastropoda, Prosobranchia). 19:153-154.
- Gasull, L. - Una interesante localidad con *Melanooides tuberculata* (Müller) en la provincia de Castellón de la Plana (Mollusca, Prosobranchia). 19:148-150.
- Gasull, L. - Una interesante localidad desaparecida de *Xerotricha* (Castellana) *parabarcinensis* Ortiz de Zárate del llano de Barcelona (Mollusca, Pulmonata). 19:151-152.
- Ginés, A. & Ginés, J. - Consideraciones sobre los mecanismos de fosilización de la "Cova de Sa Bassa Blanca" y su paralelismo con formaciones marinas del Cuaternario. 19:11-28.
- Kahmann, H. & Alcover, J. A. - Sobre la bionomía del lirón careto (*Eliomys quercinus* L.) en Mallorca (Balears). 19:57-74.
- Matallanas, J. - Sobre la presencia de *Raja brachyura* Lafont (Rajiformes, Rajidae), en la Mar Catalana. 19:51-56.
- Mateu, G. - Foraminíferos recientes de la isla de Menorca (Balears) y su aplicación como indicadores biológicos de contaminación litoral. 19:89-113.

Payeras, B. - Estudio de la contaminación bacteriana en el Puerto de Mahón. 19:139-144.

1973

Bauzá, J. & Plans, J. - Contribución al conocimiento de la fauna ictiológica del Neógeno catalano balear. 18:72-131.

Castelló, F. - Estudio morfológico e histológico de las quetas de los Poliplacóforos. 18:40-52.

Castelló, F. - Poliplacóforos de las Islas Baleares. 18:53-71.

Fischer, M. - Observations sur quatre espèces de Veronica dans la flore majorquine. 18:5-20.

Negrea, S. & Matic, Z. - Chilopodes cavernicoles et endogés de l'île de Majorque. Mission biospéologique Constantin Dragan (1970-1971). 18:21-39.

1972

Adrover, R. - Predadores de la fauna mastológica pleistocénica de Mallorca. 17:5-20.

Cuerda, J. & Jaume, G. - Datos para el estudio de la climatología cuaternaria de Baleares. 17:127-130.

Forcart, L. - Le sous-genre *Cariosula* Pallary du genre *Sphincterochila* Ancey et remarques concernant *Sphincterochila* (*Albea*) *candidissima* (Draparnaud). 17:63-66.

Gasull, L. & Galiana, R. - Sobre un interesante y poco conocido cefalópodo batipelágico de nuestras aguas, *Histiotheutis bonnelli* (Fer.). 17:67-70.

Gasull, L. - Descripción de una nueva especie de *Helicella* de la provincia de Huelva, *Helicopsis* (*Helicopsis*) *altenai* n.sp. (Gastropoda. Pulmonata). 17:73-75.

Gasull, L. - Presencia de *Pomatias sulcatum* (Draparnaud) en el Cuaternario de la provincia de Almería (Gastropoda. Prosobranquia). 17:76-78.

Gasull, L. - Una nueva *Helicella* de la provincia de Almería, *Helicella* (*Xerotricha*) *mariae* nov. sp. 17:71-72.

Llorens, A. & Llorens, L. - Contribución al estudio de la flora balear. 17:51-54.

Llorens, L. - Anotaciones a la flora balear. 17:55-62.

Verd, J. M. - Introducción al estudio sedimentológico del Cuaternario continental del llano de Palma. 17:79-126.

Waldren, W. - Determinación de la edad por medio del C14. 17:34-50.

Wolstenholme, P. H. G. - Birds observed in Mallorca. 17:21-33.

1970

Cuerda, J. & Sacarés, J. - Formaciones marinas correspondientes al límite Plio-Cuaternario y al Pleistoceno inferior de la costa de Lluchmayor (Mallorca). 16:107-141.

Gasull, L. & Cuerda, J. - Observaciones sobre la distribución geográfica y estratigráfica de *Thais* (*Stramonita*) *haemastoma* L.Ssp. consul (Chemnitz) (Mollusca Gastropoda). 16:143-164.

Gasull, L. - Casos teratológicos en los Helicidos de Baleares. (Gastropoda. Pulmonata). 16:19-22.

Gasull, L. - Fauna malacológica de las aguas continentales dulces y salobres del sudeste ibérico. 16:23-106.

Ginés, A. & Ginés, J. - Avenc des Cocons. Contribución al estudio de las cavidades del Coll den Pastor (Fornalutx). 16:7-18.

Mayol, J. - Citas y capturas ornitológicas en Mallorca en el primer semestre de 1971. 16:5-6.

1969

- Aparicio, A. & Jaume, G. - Nota sobre las investigaciones que se están efectuando sobre los cambios del nivel del Mediterráneo. 15:160.
- Bauzá, J. - Contribuciones al conocimiento de la ictiología fósil de Mallorca. 15:93-102.
- Bauzá, J. - Contribuciones al conocimiento de los otolitos de peces actuales y fósiles de Mallorca. 15:103-113.
- Colom, G. - Sobre la presencia del Senoniense en los lechos finales de la serie geosinclinal, calizo-margosa de Mallorca. 15:135-159.
- Gasull, L. & van Regteren Altena, C. O. - Pulmonados desnudos de las Baleares (Mollusca, Gastropoda). 15:121-134.
- Gasull, L. - Adiciones y rectificaciones a la fauna malacológica terrestre y de agua dulce de las Baleares. 15:59-73.
- Mateu, G. - Foraminíferos del contenido gástrico del *Spatangus purpureus* O. F. Muller y su degradación protoplasmática a través del aparato digestivo de este equínido. 15:75-92.
- Mayol, J. - De una cigüeña negra capturada en Sóller. 15:115-117.
- Miró-Granada, J. - Un caso de granizada excepcional en Mallorca. La tormenta del 26 de Agosto de 1967. 15:20-57.
- Muntaner, A. - Bartolomé Darder y Pericás: Nota biográfica. 15:5-11.
- SHNB - Cincuentenario del botánico H. Bianor. 15:13-18.

1968

- Adrover, R. & Angel, B. - El proceso de masticación en el género *Myotragus*. 14:69-103.
- Adrover, R. & Cuerda, J. - Mandíbula de *Myotragus* con dos incisivos y dos premolares. 14:125-142.
- Adrover, R. & Sacarés, J. - Consideraciones acerca de la masticación en los Lepóridos a propósito de un conejo con largos incisivos no funcionales. 14:27-38.
- Balcells, E. - Interesantes datos faunísticos y biológicos de la cueva de "Sa Guitarreta" de Lluchmajor. 14:3-4.
- Colom, G. & Sacarés, J. - Nota preliminar sobre la Geología estructural de la Región de Randa (Puig de Galdent - Randa, Mallorca). 14:105-123.
- Colom, G., Sacarés, J. & Cuerda, J. - Las formaciones marinas y dunares pliocénicas de la región de Lluchmayor (Mallorca). 14:46-61.
- Cuerda, J. - Nuevos yacimientos Cuaternarios marinos en el término de Palma de Mallorca y su paleogeografía. 14:145-170.
- Gasull, L. - Descripción de una nueva especie de zonitido del sudeste ibérico *Oxychilus mercadali* n. sp. 14:143-144.
- Gittenberger, E. - Zur Systematischen Stellung von *Helix lanuginosa* Boissy, Mit Neubeschreibung eines Subgenus. 14:63-68.
- Mateu, G. - Contribución al conocimiento de los foraminíferos que sirven de alimento a las holoturias. 14:5-25.
- Mateu, G. - Los foraminíferos del Tirreniense de la Bahía de Palma de Mallorca y las condiciones bioecológicas del antiguo Mar Balear. 14:39-45.

1967

- Adrover, R. & Angel, B. - El *Myotragus* de Can Sion: Primer esqueleto completo (no compuesto) del rupicáprido endémico de Baleares. 13:75-95.
- Adrover, R. - Estudio comparativo de los restos craneanos de *Myotragus* procedente de la sima de Génova (Palma de Mallorca). 13:99-115.

- Adrover, R. - Nuevos micromamíferos en Mallorca. 13:117-131.
Cuerda, J. & Galiana, R. - Nota sobre un nuevo yacimiento de Cuaternario marino localizado en la Cala de San Vicente (Mallorca). 13:134-136.
De Joncheere, G. J. - *Pteris vittata* L. the correct name for "*Pteris longifolia*". 13:96-97.
Mercadal, B. - Nuevos yacimientos con *Myotragus* en Menorca y su cronología. 13:63-74.
Wiedmann, J. - Ammonites du Crétacé inférieur de Majorque (Baléares). 2e. Partie: Phylloceratina. 13:3-61.

1966

- Adrover, R. & Angel, B. - Yacimiento del Cuaternario continental en Son Vida. 12:107-110.
Adrover, R. - Pequeño intento de lavado de las tierras de la cueva de Son Muleta y los resultados obtenidos. 12:46.
Bauzá, J. - Contribuciones a la paleontología de Baleares. 12:133-.
Bauzá, J. - Contribuciones a la paleontología del Cretácico de Mallorca. 12:115-131.
Bauzá, J. - Nueva contribución al conocimiento de los otolitos fósiles. 12:111-113.
Colom, G. - *Myotragus* y la paleogeografía de su época. 12:13-24.
Crusafont, M. - Sobre el origen, evolución y relaciones del género *Myotragus*. 12:7-12.
Cuerda, J. & Sacarés, J. - Nueva contribución al estudio del Pleistoceno marino del término de Lluchmajor (Mallorca). 12:63-100.
Cuerda, J. - Sobre la edad de algunos yacimientos pleistocénicos de Baleares con *Myotragus*. 12:29-38.
Cuerda, J., Sacarés, J. & Mercadal, B. - Nuevos yacimientos marinos del Pleistoceno superior de Cala Santa Galdana (Menorca). 12:101-105.
Gasull, L. & Adrover, R. - Fauna malacológica y mastológica del yacimiento cuaternario de Es Bufador. 12:141-148.
Gasull, L. - Descripción de un nuevo helícido para la fauna valenciana *Oestophora* (*Suboestophora*) *Kuiperi* nov. sp. 12:159-160.
Gasull, L. - La insularidad de las Islas Baleares desde el punto de vista de la malacología terrestre. 12:149-156.
Gasull, L. - Presencia de *Potamopyrgus jenkinsi* (Smith) en la comarca de Elche (Mollusca Gastropoda). 12:157-158.
Graves, W. & Waldren, W. - El yacimiento de *Myotragus balearicus*, en las cuevas de Son Muleta y su relación con los niveles arqueológicos de Mallorca. 12:51-61.
Muntaner, A. - Distribución en Baleares del *Myotragus balearicus*, Bate. 12:25-28.
Waldren, W. H. - Los materiales encontrados en la cueva de Son Muleta. 12:47-49.

1965

- Gasull, L. - Algunos moluscos terrestres y de agua dulce de Baleares. 11:7-161.

1964

- Cuerda, J. & Sacarés, J. - Nuevos yacimientos cuaternarios en la costa de Lluchmajor (Mallorca). 10:89-132.
Gasull, L. - Las *Helicella* (*Xeroplexa*) de Baleares. Gastropoda Pulmonata. 10:3-88.

1963

- Gasull, L. - Algunos moluscos terrestres y de agua dulce. 9:3-80.
Gasull, L. - Descripción de unas nuevas formas del género *Helicella* (*Xeroplexa*) de Baleares. 9:83-92.
Gasull, L. - Un nuevo molusco terrestre fósil para la fauna cuaternaria de Baleares. 9:81-82.

Ortiz de Zárate, A. - Observaciones anatómicas y posición sistemática de varios helícidos españoles. 9:93-100.

1962

Cuerda, J. & Sacarés, J. - Nuevos yacimientos cuaternarios marinos en el Levante de la bahía de Palma. 8:77-80.

Cuerda, J. & Sacarés, J. - Sobre la edad de las brechas con *Myotragus* de Porto Colom y sus relaciones con las playas Cuaternarias tirrenienses. 8:80-81.

Wiedmann, J. - Ammonites du Crétacé inférieur de Majorque (Baléares). 1er. partie: Lytoceratina et Aptychi. 8:3-76.

1961

Angel, B. - Hallazgo de *Myotragus* en las canteras de Génova (Mallorca). 7:89-93.

Bauzá, J. & Mercadal, B. - Nuevas contribuciones al conocimiento de la fauna ictiológica fósil de Menorca. 7:45-48.

Bauzá, J. - Contribuciones a la geología de Mallorca. 7:31-.

Bauzá, J. - Nueva contribución al estudio de la flora fósil de Mallorca. 7:49-59.

Borrás, C. - Fuentes latinas acerca de la fauna, flora y productos varios de las Baleares. 7:81-87.

Butzer, K. W. & Cuerda, J. - Formaciones cuaternarias del litoral este de Mallorca (Canyamel - Porto Cristo). 7:3-29.

Colom, G. - Hallazgo de una colonia de *Lacerta lilfordi* en la costa norte de Mallorca: Islot d'es Colomer (Formentor). 7:61-67.

Orell, J. - Contribución al estudio de la flora micetológica de Mallorca. 7:69-74.

Orell, J. - Localidades nuevas de plantas raras de Mallorca. 7:75-79.

Sanz, J. & Bauzá, J. - Contribuciones al conocimiento de la ictiología fósil de Mallorca. 7:39-43.

1960

Bauzá, J. - Nueva contribución al conocimiento de los otolitos de peces actuales. 6:49-69.

Butzer, K. W. & Cuerda, J. - Nota preliminar sobre la estratigrafía y paleontología del Cuaternario marino del Sur y SE de la Isla de Mallorca. 6:9-29.

Colom, G. - A la memoria del Profesor Paul Fallot. 6:3-6.

Cuerda, J. & Muntaner, A. - Nota sobre los diversos niveles tirrenienses localizados en las cercanías del Cap Orenol (Mallorca). 6:37-47.

Cuerda, J. - Nuevo yacimiento cuaternario marino en Santa Ponsa (Mallorca). 6:71-72.

Escandell, B. & Colom, G. - Notas sobre el empobrecimiento de la fauna balear. Las *Rossmässleria* de Formentera. 6:31-35.

Mercadal, B. - El Tirreniense en la costa Norte de Menorca. 6:73-74.

1959

Colom, G. - Aves que desaparecen de Mallorca. 5:19-25.

Colom, G. - El V Congreso Internacional para el estudio del Cuaternario en Mallorca. 5:63-66.

Cuerda, J. & Sacarés, J. - Nota sobre un nuevo yacimiento cuaternario marino. 5:31-33.

Cuerda, J. - Hallazgo de *Myotragus balearicus*, Bate en un yacimiento de edad posttirreniense. 5:51-55.

Cuerda, J. - Presencia de *Mastus pupa*, Bruguière en el Tirreniense de las Baleares orientales. 5:45-49.

- Mercadal, B. - Breve noticia sobre el hallazgo de un incisivo de *Myotragus* en una cueva menorquina junto a cerámica neolítica. 5:57-59.
- Mercadal, B. - Noticia sobre la existencia de restos de terrazas del Tirreniense en la costa sur de Menorca. 5:41-44.
- Muntaner, A. - Nota preliminar sobre las formaciones tirrenienses de la Isla de Menorca (Balears). 5:33-39.
- Muntaner, A. - Nota sobre la pretendida caída de un aerolito en las playas de Son Serra (Bahía de Alcúdia) en la noche del 19 al 20 de agosto de 1958. 5:27-29.
- Muntaner, A. - Noticia sobre la existencia de formaciones no citadas de Triásico, Jurásico, Cretácico, Oligoceno y Burdigaliense en la región de Sta. Maria - Marratxí (Mallorca). 5:56-57.
- Muntaner, A. - Noticia sobre la existencia de una cantera de época romana en las inmediaciones de Cala Pi (Mallorca). 5:60-61.
- Palau, J. M. - Pequeño catálogo de hemipteros heterópteros de Mallorca. 5:7-11.
- Stefani, R. - Tabella di classificazione degli embiotteri delle isole Baleari ivi comprese tutte le specie finora note per l'Europa meridionale. 5:3-5.
- Tato-Cumming, J. J. - El problema de las plagas del bosque de Bellver y sus aves. 5:13-17.

1958

- Bauzá, J. - Contribuciones a la paleontología de Mallorca. 4:65-74.
- Bigot, L. - Elements d'étude des peuplements a salicornes de l'île de Majorque (Balears). 4:57-60.
- Casas de Puig, C. - Adiciones a la flora briológica balear. Tres especies de *Fissidens* nuevas para la isla de Mallorca. 4:63-64.
- Casas de Puig, C. - *Targionia lorbeeriana* K. Mull. en Mallorca. 4:61-62.
- Compte, A. - Los sírfidos de las Islas Baleares. 4:25.
- Compte, A. - Los tabánidos de Mallorca. 4:13-22.
- Compte, A. - Una captura de *Nyctinomus taeniotis* (Rafsqe.), en Mallorca. 4:7-12.
- López, R. - Sobre el género *Scythropus* en Baleares (Insectos Curculiónidos). 4:23-24.
- Mackworth, C. & Praed, W. - Breve visita a Mallorca de dos naturalistas. 4:50-56.
- Tato-Cumming, J. J. & Ferrer-Buigues, P. - Musculatura y funcionamiento del pico del "*Loxia curvirostra*". 4:3-6.

1957

- Cuerda, J. - Fauna marina del Tirreniense de la bahía de Palma (Mallorca). 3:3-75.
- Muntaner, A. - Las formaciones cuaternarias de la bahía de Palma (Mallorca). 3:78-125.

1956

- Balcells, E. - Un *Rhinolophus ferrum-equinum* Schreber aberrante. 2:59-61.
- Bauzá, J. - Fauna coralina del Mioceno de la isla de Mallorca. 2:91-93.
- Bauzá, J. - Flora oligocénica de Son Fe (Alcudia). 2:89-91.
- Casas de Puig, C. - Aportación a la flora briológica Balear. Hepáticas de Mallorca. 2:63-67.
- Collignon, M. - Sur quelques oursins fossiles de l'île de Majorque. 2:83-87.
- Compte, A. - Aportaciones al conocimiento de la *Timarcha balearica* Gory. 2:37-40.
- Compte, A. - Sobre la presencia de *Prodentia litura* (F.), y *Utetheisa pulchella* (L.), en Mallorca. (Insectos. Lepidópteros). 2:41-47.
- Cuerda, J. - Notas paleontológicas sobre el Cuaternario de Baleares. 2:105-113.
- Deffontaine, P. - Etude de l'habitation aux Baléares. 2:15-21.

- Garcías-Font, L. - Nueva contribución al conocimiento de la flora balear. 2:71-77.
López, R. - Insectos interesantes o nuevos de Mallorca. 2:27-32.
Marcos-Pascual, A. - Acerca del *Origanum majoricum* Camb. 2:69-70.
Muntaner, A. & Cuerda, J. - Hallazgo de un esqueleto de *Myotragus balearicus* en una duna cuaternaria de Capdepera. 2:114-115.
Muntaner, A. & Palmer, E. - Nota sobre el hallazgo de *Myotragus balearicus*, Bate, en los aluviones de Bugar (Mallorca). 2:95-98.
Muntaner, A. & Rotger, P. - Nota preliminar sobre un nuevo yacimiento espeleológico con *Myotragus balearicus*, Bate. en Buñola (Mallorca). 2:99-104.
Muntaner, A. - Nota sobre un fémur de *Myotragus balearicus* hallado en los aluviones de Sancellas. 2:115-116.
Orell, J. - Novedades botánicas de la región de Sóller, Mallorca. 2:79-82.
Palau, J. M. - ¿El *Catops zariguielyi* Jeann. (Col. Silphidae) único representante del género en Baleares? 2:33-36.
Palau, J. M. - Algunas consideraciones sobre los embiópteros de Mallorca y, en especial, sobre el género *Haploembia* Verh. 2:23-25.
Palau, J. M. - Noticia preliminar sobre algunas cavidades subterráneas de la Sierra de Na Burguesa. 2:116-117.
Tato, J. J. - Nota sobre las aves del bosque de Bellver. 2:49-57.

1955

- Bauzá, J. - Contribuciones al conocimiento de la fauna ictiológica fósil de España. 1:71-80.
Bauzá, J. - Notas paleontológicas de Mallorca: Sobre el hallazgo de "Nothosauros" en el Trias. 1:87.
Colom, G. - Sobre la existencia de dos razas de helícidos en las zonas de máximas alturas de la Sierra Norte de Mallorca. 1:11-19.
Compte, A. - *Chrysotoxum intermedium* Meig. *V. nigromarginata* nov. var. (Insectos dípteros, Syrphidae). 1:21-24.
Cuerda, J. - Notas paleontológicas sobre el Cuaternario de Baleares. 1:59-70.
Cuerda, J. - Presencia de *Ranella scrobiculata* L. en sus var. *nodulosa* Segre y *Trinodosa-nodulosa* Bors. y del *Arca plicata* Chemnitz, en el Tirreniense con *Strombus* de Mallorca. 1:86-87.
Español, F. - Nuevos datos sobre los Tenebriónidos de las Pitiusas (Baleares Occidentales). 1:25-29.
Lagar, A. - Coleópteros de las Pitiusas. Baleares Occidentales (*Adephaga aquatica*). 1:31-35.
Muntaner, A. - Nota preliminar sobre nuevas localidades de Cuaternario en la Isla de Mallorca. 1:84-86.
Muntaner, A. - Playas Tirrenienses y dunas fósiles del litoral de Paguera a Camp de Mar (Isla de Mallorca). 1:49-58.
Oliver, M. - Cita de peces no frecuentes pescados en aguas de Mallorca. 1:45-48.
Palau, J. M. - De Re Biospeleologica. I. Sobre los *Henrotius* Jeann. (Col. Carabidae) de Mallorca. 1:37-40.
Palau, J. M. - De Re Biospeleologica. II. El *Leptobythus* (nov. gen.) *palaui* (nov. sp.) Jeann. (Col. Pselaphidae) de la Cova d'en Boixa. 1:41-43.
Palau, J. M. - Nuevas exploraciones biospeleológicas en la isla de Mallorca. 1:83-84.

1954

- Bauzá, J. - Ictiología fósil de Baleares. El género *Labrodon* en formaciones miocénicas de Mallorca. 15-19.

- Cuerda, J. - Nota sobre un nuevo yacimiento cuaternario marino hallado en el subsuelo de la Ciudad de Palma. 35-36.
- Garcías, J. - Investigación de cursos de agua subterránea. 48-61.
- Garcías-Font, L. - El Alium A. Bolsii Palau Ferrer, en Mallorca. 5-7.
- Garcías-Font, L. - Notas zoológicas. 8-11.
- Lagar, A. - Coleópteros de las Pitiusas (Baleares Occidentales) (Adephaga Acuática). 11-14.
- Margalef, R. - La vida en las aguas dulces y salobres de las Baleares (Un estudio de Limnología Regional). 19-30.
- Muntaner, A. - Nota sobre los aluviones de Palma de Mallorca. 36-48.
- Palmer, E. - Aves Emigrantes. *Phoenicurus* (colirrojo) núm. 8.770.563 Helgaland. 14-15.
- Roselló, J. - ¿Hasta dónde alcanzó el mar vindoboniense por el centro de Mallorca? 30-34.

1953

- Bauzá, J. - Fauna ictiológica fósil de Mallorca. 11-13 (Fasc. I).
- Colom, G. - Los saurios: Su origen y su actual distribución. 5-20 (Fasc. II).
- Compte, A. - Algunos coleópteros de Palma y sus alrededores. 15-20 (Fasc. I).
- Compte, R. - Los uranolitos y su identificación. 4-5 (Fasc. II).
- Cuerda, J. & Muntaner, A. - Contribución al estudio de las terrazas marinas cuaternarias de Mallorca. 13-15 (Fasc. I).
- Garcías-Font, L. - Himenópteros de Artá (Mallorca). 7-10 (Fasc. I).
- Orell, J. - Contribución al estudio de la flora balear. 4-7 (Fasc. I).

1952

- Cañigüeral, J. - Lista de plantas superiores, cormofitas, endémicas de Baleares. 2-5 (gener-febren).
- Cañigüeral, J. - Observaciones botánicas. 7 (gener-febren).
- Cañigüeral, J. - Yacimiento de fósiles en Son Pax. 3 (març-abril).
- Cañigüeral, J. - «La Fita del Ram». 1-3 (maig).
- Cañigüeral, J. - Plantas nuevas para Baleares. 4 (juny).
- Cañigüeral, J. - Yacimiento de *Rhynchoteuthis* en Ca's Català. 3 (octubre).
- Cañigüeral, J. - El género *Cerastium*, de la familia de las Cariofiláceas, en Baleares. 2 (deseembre).
- Cañigüeral, J. - Jardines botánicos de Palma. 7 (deseembre).
- Colom, G. - D. Juan Gamundí. 1-2 (novembre).
- Compte, A. - Nuevos insectos de la fauna balear. 2 (octubre).
- Compte, A. - La entomología balear. 3-5 (deseembre).
- Cuerda, J. & Muntaner, A. - Nota sobre las playas cuaternarias con *Strombus* del Levante de la Bahía de Palma. 1-8 (juliol-setembre).
- Garcías-Font, L. - La entomología balear y el Rdo. Padre Navás, S.J. 5-6 (deseembre).
- Muntaner, A. - Notas geológicas sobre la bahía de Palma. Región Occidental. 4 (maig), 3 (juny).
- Palmer, E. - Nuevo yacimiento de fósiles Toarcienses en "Ca'n Gatules". 5-6 (gener-febren).
- Rotger, P. - Hallazgo de Ammonites del tipo *Ceratites* en el Muschelkalk de Canet (Esporles). 6 (gener-febren).
- Vidal, M. - Lluch, estación malacológica. 2-4 (novembre).

1951

- Cañigüeral, J. - Mamíferos marinos mediterráneos. 3-4 (març), 3 (abril).

- Cañigueral, J. - Sa Canova de Ariany. 5-6 (juny-setembre).
Cañigueral, J. - Pro Flora Balear. 2-3 (octubre-novembre)
Cañigueral, J. & Palau, P. - Hallazgo de Scillas en Ibiza. 3 (deseembre)
Colom, G. - Noticia sobre algunos sondeos en busca de petróleo en España. 2-3 (març).
Colom, G. - Sondeo en Rafal Roig. 4 (deseembre).
Compte, A. - Nueva plaga de los almendros. 4 (març)
Compte, A. - Cetáceos y pinnípedos del Mediterráneo. 4 (abril), 2-3 (maig)
Compte, A. - Nuestro Museo. 7-8 (juny-setembre).
Crespí, A. & Palau, J. M. - Calandra granaris en el molde diftérico de una enferma. 3-4 (maig).
Cuerda, J. & Muntaner, A. - Visita a un nuevo yacimiento cuaternario. 3 (deseembre).
Gamundí, J. - Nuevas Diatomeas de Baleares. 1 (octubre-novembre).
Palau, P. - Nuevas plantas para la Flora Balear. 2 (octubre-novembre).
Palmer, E. - El jurásico Portlandiense de Sta. María de Meyá. 1-2 (deseembre).
Payeras, B. - El Champiñón de París y su cultivo. 3-5 (juny-setembre).
Rotger, P. - Un nuevo yacimiento de fósiles liásicos. 4 (març).

Index d'autors

- Adrover, R. - (1966), 12:46.
Adrover, R. - (1967), 13:99-115.
Adrover, R. - (1967), 13:117-131.
Adrover, R. - (1972), 17:5-20.
Adrover, R. & Angel, B. - (1966), 12:107-110.
Adrover, R. & Angel, B. - (1967), 13:75-95.
Adrover, R. & Angel, B. - (1968), 14:69-103.
Adrover, R. & Sacarés, J. - (1968), 14:27-38.
Adrover, R. & Cuerda, J. - (1968), 14:125-142.
Adrover, R. & Cuerda, J. - (1976), 21:125-130.
Adrover, R., Hugueney, M. & Mein, P. - (1977), 22:137-149.
Aguilar, J. S. & Pons, S. - (1991), 34:61-64.
Ahr, W. - (1993), 36:9-15.
Alcover, J. A. - (1980), 24:71-84.
Alcover, J. A. - (1986), 30:137-139.
Alcover, J. A. & Mayol, J. - (1981), 25:151-167.
Alcover, J. A. & Jaume, D. - (1983), 27:145-164.
Alcover, J. A., Gosálbez, J. & Orsini, P. - (1985), 29:5-17.
Alomar, G. - (1989/90), 33:269-273.
Alomar, G., Rita, J. & Rosselló, J. A. - (1988), 32:141-144.
Alomar, G., Jurado, J. & Núñez, L. - (1989/90), 33:275-278.
Alomar, G. & Reynés, A. - (1991), 34:109-112.
Alomar, G., González, J. M. & Mascaró, C. - (1992), 35:67-72.
Alonso, M. R. & Ibáñez, M. - (1981), 25:103-124.
Altaba, C. R. - (1991), 34:9-12.
Altonaga, K. - (1988), 32:57-69.
Alvarado, R., Galán, C. & López-Ibor, A. - (1986), 30:61-67.
Alvarez-Ramis, C. & Ramos-Guerrero, E. - (1986), 30:83-93.
Angel, B. - (1961), 7:89-93.

- Antich, S. & Soler, A. - (1986), 30:141-144.
Aparicio, A. & Jaume, G. - (1969), 15:160.
Balcells, E. - (1956), 2:59-61.
Balcells, E. - (1968), 14:3-4.
Ballesteros, E. - (1989/90), 33:99-116.
Ballesteros, E. - (1992), 35:33-50.
Barangé, M. & Gili, J. M. - (1987), 31:45-55.
Bauzá, J. - (1953), 11-13 (Fasc. I).
Bauzá, J. - (1954), 15-19.
Bauzá, J. - (1955), 1:71-80.
Bauzá, J. - (1955), 1:87.
Bauzá, J. - (1956), 2:89-91.
Bauzá, J. - (1956), 2:91-93.
Bauzá, J. - (1958), 4:65-74.
Bauzá, J. - (1960), 6:49-69.
Bauzá, J. - (1961), 7:31-.
Bauzá, J. - (1961), 7:49-59.
Bauzá, J. - (1966), 12:111-113.
Bauzá, J. - (1966), 12:115-131.
Bauzá, J. - (1966), 12:133-.
Bauzá, J. - (1969), 15:93-102.
Bauzá, J. - (1969), 15:103-113.
Bauzá, J. - (1981), 25:7-20.
Bauzá, J. & Mercadal, B. - (1961), 7:45-48.
Bauzá, J. & Plans, J. - (1973), 18:72-131.
Bauzá, J. & Compte, M. - (1977), 22:61-95.
Bauzá, J. & Gómez, J. E. - (1982), 26:63-74.
Bauzá, J. & Gómez-Pallerola, J. E. - (1988), 32:115-138.
Bellés, X. - (1976), 21:131-145.
Bennasar, G., Frau, C., García, L., Gómez, M., Moyà, G. & Ramon, G. - (1989/90), 33:87-98.
Bergueiro, J. R., Domínguez, F. & Morales, N. - (1989/90), 33:221-235.
Bergueiro, J. R., Domínguez, F. & Morales, N. - (1989/90), 33:279-286.
Bigot, L. - (1958), 4:57-60.
Bonner, A. - (1974), 19:145.
Borrás, C. - (1961), 7:81-87.
Bosch, M. - (1984), 28:33-39.
Bosch, M. & Sastre, A. - (1976), 21:25-32.
Bosch, M. & Moreno, I. - (1983), 27:77-90.
Bosch, M. & Moreno, I. - (1986), 30:127-135.
Bosch, M. & Moreno, I. - (1987), 31:57-66.
Butzer, K. W. & Cuerda, J. - (1960), 6:9-29.
Butzer, K. W. & Cuerda, J. - (1961), 7:3-29.
Calvet, F. & Esteban, M. - (1977), 22:96-118.
Canals, M., Serra, J. & Riba, O. - (1982), 1-8.
Canzoneri, S. & Vienna, P. - (1988), 32:71-76.
Cañigüeral, J. - (1951), 3-4 (març), 3 (abril).
Cañigüeral, J. - (1951), 5-6 (juny-setembre).
Cañigüeral, J. - (1951), 2-3 (octubre-novembre)

- Cañigüeral, J. - (1952), 2-5 (gener-febrer).
Cañigüeral, J. - (1952), 7 (gener-febrer).
Cañigüeral, J. - (1952), 3 (març-abril).
Cañigüeral, J. - (1952), 1-3 (maig).
Cañigüeral, J. - (1952), 4 (juny).
Cañigüeral, J. - (1952), 3 (octubre).
Cañigüeral, J. - (1952), 2 (desembre).
Cañigüeral, J. - (1952), 7 (desembre).
Cañigüeral, J. & Palau, P. - (1951), 3 (desembre).
Cardona, L. & Castelló, F. - (1989/90), 33:159-168.
Cardona, L. - (1992), 35:131-140.
Carles-Tolrà, M. & Traveset, A. - (1993), 36:57-59.
Casas de Puig, C. - (1956), 2:63-67.
Casas de Puig, C. - (1958), 4:61-62.
Casas de Puig, C. - (1958), 4:63-64.
Castelló, F. - (1973), 18:40-52.
Castelló, F. - (1973), 18:53-71.
Castelló, F. - (1974), 19:75-88.
Cobos, A. - (1979), 23:35-46.
Collignon, M. - (1956), 2:83-87.
Colom, G. - (1951), 2-3 (març).
Colom, G. - (1951), 4 (desembre).
Colom, G. - (1952), 1-2 (novembre).
Colom, G. - (1953), 5-20 (Fasc. II).
Colom, G. - (1955), 1:11-19.
Colom, G. - (1959), 5:19-25.
Colom, G. - (1959), 5:63-66.
Colom, G. - (1960), 6:3-6.
Colom, G. - (1961), 7:61-67.
Colom, G. - (1966), 12:13-24.
Colom, G. - (1969), 15:135-159.
Colom, G. - (1974), 19:5-10.
Colom, G. - (1979), 23:25-33.
Colom, G. - (1980), 24:7-14.
Colom, G. - (1980), 24:89-91.
Colom, G. - (1982), 26:195-206.
Colom, G. - (1984), 28:23-31.
Colom, G., Sacarés, J. & Cuerda, J. - (1968), 14:46-61.
Colom, G. & Sacarés, J. - (1968), 14:105-123.
Comín, P. & De Haro, A. - (1980), 24:23-48.
Comín, P. & Furió, V. - (1986), 30:67-79.
Compte, A. - (1951), 4 (març).
Compte, A. - (1951), 4 (abril), 2-3 (maig).
Compte, A. - (1951), 7-8 (juny-setembre).
Compte, A. - (1952), 2 (octubre).
Compte, A. - (1952), 3-5 (desembre).
Compte, A. - (1953), 15-20 (Fasc. I).
Compte, A. - (1955), 1:21-24.
Compte, A. - (1956), 2:37-40.

- Compte, A. - (1956), 2:41-47.
Compte, A. - (1958), 4:7-12.
Compte, A. - (1958), 4:13-22.
Compte, A. - (1958), 4:25-.
Compte, R. - (1953), 4-5 (Fasc. II).
Constantino, C. & Siquier, J. L. - (1987), 31:93-103.
Constantino, C. & Pérez, P. - (1991), 34:95-96.
Crespi, A. & Palau, J. M. - (1951), 3-4 (maig).
Crusafont, M. - (1966), 12:7-12.
Cruz, A. & Garcia, Ll. - (1992), 35:51-60.
Cuervo, J., Maso, A., Pérez de Gregorio, J. J. & Petitpierre, E. - (1983), 27:33-38.
Cuervo, J. - (1954), 35-36.
Cuervo, J. - (1955), 1:59-70.
Cuervo, J. - (1955), 1:86-87.
Cuervo, J. - (1956), 2:105-113.
Cuervo, J. - (1957), 3:3-75.
Cuervo, J. - (1959), 5:45-49.
Cuervo, J. - (1959), 5:51-55.
Cuervo, J. - (1960), 6:71-72.
Cuervo, J. - (1966), 12:29-38.
Cuervo, J. - (1968), 14:145-170.
Cuervo, J. - (1981), 25:169-174.
Cuervo, J. & Muntaner, A. - (1960), 6:37-47.
Cuervo, J. & Sacarés, J. - (1962), 8:77-80.
Cuervo, J. & Sacarés, J. - (1962), 8:80-81.
Cuervo, J. & Sacarés, J. - (1964), 10:89-132.
Cuervo, J. & Sacarés, J. - (1966), 12:63-100.
Cuervo, J., Sacarés, J. & Mercadal, B. - (1966), 12:101-105.
Cuervo, J. & Galiana, R. - (1967), 13:134-136.
Cuervo, J. & Sacarés, J. - (1970), 16:107-141.
Cuervo, J. & Jaume, G. - (1972), 17:127-130.
Cuervo, J. & Galiana, R. - (1976), 21:115-124.
Cuervo, J. & Sacarés, J. - (1959), 5:31-33.
Cuervo, J. & Muntaner, A. - (1951), 3 (desembre).
Cuervo, J. & Muntaner, A. - (1952), 1-8 (juliol-setembre).
Cuervo, J. & Muntaner, A. - (1953), 13-15 (Fasc. I).
Cuervo, J., Antich, S. & Soler, A. - (1982), 26:13-35.
Cuervo, J., Soler, A. & Antich, S. - (1983), 27:117-126.
Cuervo, J., Antich, S. & Soler, A. - (1984), 28:67-80.
Cuervo, J., Antich, S. & Soler, A. - (1985), 29:75-86.
Cuervo, J., Antich, S. & Soler, A. - (1986), 30:95-104.
Cuervo, J., Gracia, F. & Vicens, D. - (1989/90), 33:49-66.
Cuervo, J., Gracia, F. & Vicens, D. - (1989/90), 33:67-79.
Cuervo, J., Vicens, D. & Gracia, F. - (1991), 34:99-108.
Cuervo, J., Vicens, D. & Gracia, F. - (1993), 36:31-40.
De Joncheere, G. J. - (1967), 13:96-97.
De Manuel, J. - (1989/90), 33:189-199.
Deffontaines, P. - (1956), 2:15-21.
Encinas, J. A., Ginés, J. & Trias, M. - (1974), 19:29-49.

- Enrique, P. - (1986), 30:19-50.
Escandell, B. & Colom, G. - (1960), 6:31-35.
Español, F. - (1955), 1:25-29.
Español, F. & Escolà, O. - (1976), 21:21-24.
Estarellas, J., Fernández, D. & Planas, B. - (1989/90), 33:169-173.
Fiol, Ll. - (1983), 27:65-76.
Fiol, Ll. & Font, M. A. - (1983), 27:103-116.
Fiol, Ll. - (1985), 29:37-62.
Fiol, Ll. - (1991), 34:13-31.
Fischer, M. - (1973), 18:5-20.
Florit, X. & Alcover, J. A. - (1987), 31:7-32.
Florit, X. & Alcover, J. A. - (1987), 31:33-44.
Font, M. A. & Fiol, L. A. - (1984), 28:47-58.
Forcart, L. - (1972), 17:63-66.
Forés, M. - (1984), 28:115-122.
Forés, M. & Vilella, M. - (1993), 36:17-30.
Fornós, J. J. - (1991), 34:33-40.
Fornós, J. J. & Pons-Moyà, J. - (1982), 26:135-144.
Fornós, J. J. & Pomar, L. - (1982), 26:207-228.
Fornós, J. J. & Forteza, V. - (1987), 31:123-142.
Fornós, J. J., Forteza, V. & Martínez-Taberner, A. - (1989/90), 33:41-47.
Fornós, J. J. & Rodríguez-Perea, A. - (1991), 34:65-68.
Freeman, T. & Obrador, A. - (1979), 23:47-50.
Gadea, E. - (1977), 22:5-16.
Galiana, R. - (1979), 23:117-126.
Gállego, L. & Alemany, J. A. - (1985), 29:135-139.
Gamundí, J. - (1951), 1 (octubre-novembre).
García-Plé, C., Prats, E., Vanrell, P., Sabater, L. & Morey, M. - (1989/90), 33:175-187.
García-Plé, C., Ferrà, J. L., Ferriol, A., Martínez, C. & Morey, M. - (1989/90), 33:237-251.
García, L. - (1985), 29:123-127.
García, L. - (1989/90), 33:81-85.
García, L. & Massutí-Jaume, C. - (1987), 31:67-92.
García, L. & Gracia, F. - (1988), 32:47-56.
Garcías, J. - (1954), 48-61.
Garcías-Font, L. - (1952), 5-6 (deseembre).
Garcías-Font, L. - (1953), 7-10 (Fasc. I).
Garcías-Font, L. - (1954), 5-7.
Garcías-Font, L. - (1954), 8-11.
Garcías-Font, L. - (1956), 2:71-77.
Gasull, L. - (1963), 9:3-80.
Gasull, L. - (1963), 9:81-82.
Gasull, L. - (1963), 9:83-92.
Gasull, L. - (1964), 10:3-88.
Gasull, L. - (1965), 11:7-161.
Gasull, L. - (1966), 12:149-156.
Gasull, L. - (1966), 12:157-158.
Gasull, L. - (1966), 12:159-160.
Gasull, L. - (1968), 14:143-144.
Gasull, L. - (1969), 15:59-73.

- Gasull, L. - (1970), 16:19-22.
Gasull, L. - (1970), 16:23-106.
Gasull, L. - (1972), 17:71-72.
Gasull, L. - (1972), 17:73-75.
Gasull, L. - (1972), 17:76-78.
Gasull, L. - (1974), 19:146-147.
Gasull, L. - (1974), 19:148-150.
Gasull, L. - (1974), 19:151-152.
Gasull, L. - (1974), 19:153-154.
Gasull, L. - (1975), 20:5-155.
Gasull, L. - (1977), 22:179-182.
Gasull, L. - (1979), 23:7-23.
Gasull, L. - (1981), 25:55-102.
Gasull, L. & Adrover, R. - (1966), 12:141-148.
Gasull, L. & van Regteren Altena, C. O. - (1969), 15:121-134.
Gasull, L. & Cuerda, J. - (1970), 16:143-164.
Gasull, L. & Galiana, R. - (1972), 17:67-70.
Gasull, L. & Cuerda, J. - (1974), 19:155-175.
Gelabert, B., Sàbat, F. & Rodríguez-Perea, A. - (1991), 34:85-94.
Ginés, A. & Ginés, J. - (1970), 16:7-18.
Ginés, A. & Ginés, J. - (1974), 19:11-28.
Gittenberger, E. - (1968), 14:63-68.
González-Donoso, J. M., Linares, D., Pascual, I. & Serrano, F. - (1982), 26:229-232.
González-Martín, A. & Lalueza, C. - (1992), 35:73-86.
Gómez-Garreta, A., Ribera, M. A. & Seoane, J. A. - (1982), 26:37-62.
Graves, W. & Waldren, W. - (1966), 12:51-61.
Guijarro, J. A. - (1981), 25:31-38.
Hemmer, H. & Kadel, B. - (1980), 24:55-70.
Hemmer, H. & Kadel, K. - (1981), 25:125-134.
Hernández-Cardona, A. M. - (1976), 21:154-158.
Ibáñez, M. & Alonso, M. R. - (1979), 23:69-78.
Isern, J. - (1977), 22:48-53.
Jansá, J. - (1976), 21:94-114.
Jansá, J. - (1986), 30:105-125.
Jansá, J. & Carbonell, A. - (1988), 32:93-114.
Jaume, D. - (1989/90), 33:207-219.
Jaume, D. - (1991), 34:41-50.
Jaume, C. & Fornós, J. J. - (1992), 35:93-110.
Kahmann, H. & Alcover, J. A. - (1974), 19:57-74.
Kotsakis, T. - (1981), 25:135-150.
Lagar, A. - (1954), 11-14.
Lagar, A. - (1955), 1:31-35.
Leclercq, M. & Báez, M. - (1980), 24:49-54.
Llabrés, A., Escandell, G., Escandell, R., Escandell, A. & Fernández, M. - (1980), 24:93-96.
Llompарт, C. - (1979), 23:87-116.
Llompарт, C. - (1980), 24:85-88.
Llompарт, C. - (1983), 27:201-207.
Llorens, L. - (1972), 17:55-62.
Llorens, L. - (1980), 24:97-99.

- Llorens, L. & Tébar, F. J. - (1989/90), 33:25-39.
Llorens, A. & Llorens, L. - (1972), 17:51-54.
López, R. - (1956), 2:27-32.
López, R. - (1958), 4:23-24.
López, C. & Serra, J. - (1979), 23:181-195.
López-Colón, J. I. - (1993), 36:99-101.
Mackworth, C. & Praed, W. - (1958), 4:50-56.
Maluquer, P. & Barangé, M. - (1987), 31:115-122.
Marcos-Pascual, A. - (1956), 2:69-70.
Margalef, R. - (1954), 19-30.
Margalef, R. - (1976), 21:10-20.
Martínez-Taberner, A. - (1983), 27:7-22.
Martínez-Taberner, A. - (1983), 27:23-32.
Martínez-Taberner, A. - (1986), 30:155-164.
Martínez-Taberner, A., Moyà, G. & Ramon, G. - (1985), 29:87-108.
Martínez-Taberner, A., Moyà, G. & Ramon, G. - (1987), 31:145-148.
Martínez-Taberner, A. & Pericás, J. - (1988), 32:145-150.
Mas, J. & Moyà, G. - (1992), 35:111-126.
Mas-Coma, S., Montoliu, I., Gracenea, M. & Valero, M. A. - (1983), 27:127-143.
Mas-Coma, S. & Esteban, G. - (1983), 27:165-180.
Mas-Coma, S. & Esteban, J. G. - (1983), 27:181-194.
Masó, A. & Pérez, J. J. - (1980), 24:103-107.
Matallanas, J. - (1974), 19:51-56.
Matallanas, J. - (1979), 23:127-145.
Mateu, G. - (1968), 14:5-25.
Mateu, G. - (1968), 14:39-45.
Mateu, G. - (1969), 15:75-92.
Mateu, G. - (1974), 19:89-113.
Mateu, G. - (1976), 21:146-153.
Mateu, G. - (1977), 22:183-201.
Mateu, G. - (1982), 26:75-133.
Mateu, G., Colom, G. & Cuerda, J. - (1979), 23:51-68.
Mauriés, J. P. & Vicente, M. C. - (1976), 21:33-46.
Mayol, J. - (1969), 15:115-117.
Mayol, J. - (1970), 16:5-6.
Mayol, J. - (1977), 22:150-178.
Mayol, J. - (1992), 35:127-130.
Mayol, J., Muntaner, J. & Aguilar, R. - (1988), 32:19-31.
McMinn, M. & Alcover, J. A. - (1992), 35:17-32.
Mercadal, B. - (1959), 5:41-44.
Mercadal, B. - (1959), 5:57-59.
Mercadal, B. - (1960), 6:73-74.
Mercadal, B. - (1967), 13:63-74.
Mercadal, B. & Pretus, J. L. - (1980), 24:15-21.
Miró-Granada, J. - (1969), 15:20-57.
Moolenbeek, R. G. - (1980), 24:101.
Moragues, L. - (1993), 36:103-120.
Morey, M. & Gil, A. - (1983), 27:39-64.
Moyà, G. & Ramon, G. - (1981), 25:21-30.

- Moyà, G. & Ramon, G. - (1984), 28:81-94.
Moyà, G. & Martínez-Taberner, A. - (1993), 36:121-127.
Moyà-Solà, S. - (1979), 23:79-85.
Munar, J. - (1982), 26:233-236.
Munar, J. - (1984), 28:5-22.
Munar, J. - (1984), 28:59-66.
Muntaner, A. - (1952), 4 (maig), 3 (juny).
Muntaner, A. - (1954), 36-48.
Muntaner, A. - (1955), 1:49-58.
Muntaner, A. - (1955), 1:84-86.
Muntaner, A. - (1956), 2:115-116.
Muntaner, A. - (1957), 3:78-125.
Muntaner, A. - (1959), 5:27-29.
Muntaner, A. - (1959), 5:33-39.
Muntaner, A. - (1959), 5:56-57.
Muntaner, A. - (1959), 5:60-61.
Muntaner, A. - (1966), 12:25-28.
Muntaner, A. - (1969), 15:5-11.
Muntaner, A. & Palmer, E. - (1956), 2:95-98.
Muntaner, A. & Rotger, P. - (1956), 2:99-104.
Muntaner, A. & Cuerda, J. - (1956), 2:114-115.
Mus, M. - (1985), 29:63-73.
Mus, M. - (1985), 29:109-122.
Negrea, S. & Matic, Z. - (1973), 18:21-39.
Oliver, M. - (1955), 1:45-48.
Orell, J. - (1953), 4-7 (Fasc. I).
Orell, J. - (1956), 2:79-82.
Orell, J. - (1961), 7:69-74.
Orell, J. - (1961), 7:75-79.
Ortiz de Zárate, A. - (1963), 9:93-100.
Palau, J. M. - (1955), 1:37-40.
Palau, J. M. - (1955), 1:41-43.
Palau, J. M. - (1955), 1:83-84.
Palau, J. M. - (1956), 2:23-25.
Palau, J. M. - (1956), 2:33-36.
Palau, J. M. - (1956), 2:116-117.
Palau, J. M. - (1959), 5:7-11.
Palau, P. - (1951), 2 (octubre-novembre).
Palmer, E. - (1951), 1-2 (desembre).
Palmer, E. - (1952), 5-6 (gener-febrer).
Palmer, E. - (1954), 14-15.
Palmer, M. & Vives, J. - (1993), 36:65-76.
Palomo, A. - (1977), 22:202-219.
Paul, C. R. C. - (1984), 28:95-114.
Paul, C. R. C. & Altaba, C. R. - (1992), 35:141-170.
Payeras, B. - (1951), 3-5 (juny-setembre).
Payeras, B. - (1974), 19:139-144.
Payeras, T. - (1979), 23:163-166.
Payeras, T. - (1979), 23:167-180.

- Pericàs, J. J. - (1983), 27:209-212.
Pericàs, J. J. - (1984), 28:139-146.
Pericàs, J. J. & Rosselló, J. A. - (1983), 27:195-199.
Petitpierre, E. - (1984), 28:41-46.
Petitpierre, E. - (1985), 29:31-36.
Petitpierre, E. - (1988), 32:139-140.
Petitpierre, E. - (1988), 32:151-152.
Petitpierre, E. & Palmer, M. - (1993), 36:77-82.
Pérez de Gregorio, J. J. - (1982), 26:151-156.
Picó, C. & Rosselló, R. A. - (1988), 32:7-18.
Pomar, L. - (1976), 21:159-175.
Pomar, L. & Colom, G. - (1977), 22:119-136.
Pons, G. - (1993), 36:91-98.
Pons-Moyà, J. & Moyà-Solà, S. - (1992), 35:87-92.
Pou, S., Riera, F., Mayol, J. & Grau, A. - (1991), 34:69-72.
Pou, S., Ballesteros, E., Delgado, O., Grau, A. M., Riera, F. & Weitzmann, B. - (1993), 36:83-90.
Pretus, J. L. - (1987), 31:153-154.
Pretus, J. L. - (1989/90), 33:201-206.
Pretus, J. L. - (1991), 34:51-60.
Pretus, J. L. - (1993), 36:41-44.
Pretus, J. L. & Obrador, A. - (1987), 31:149-152.
Pretus, J. L. & De Pablo, F. - (1993), 36:61-63.
Ramis, C. - (1979), 23:147-162.
Ramon, G. & Moyà, G. - (1982), 26:145-150.
Ramon, G. & Moyà, G. - (1983), 27:91-102.
Ramon, G., Martínez-Taberner, A. & Moyà, G. - (1986), 30:51-59.
Ramos-Guerrero, E., Busquets, P., Alvarez, G. & Vilaplana, M. - (1989/90), 33:9-24.
Ramos-Guerrero, E. & Alvarez-Ramis, C. - (1989/90), 33:141-158.
Rial, R. V., Moreno, M., Nicolau, M. C. & López-García, J. A. - (1989/90), 33:253-261.
Riedel, A. & Paul, C. R. C. - (1977), 22:54-60.
Riera, F. - (1980), 24:109-111.
Rita, J. - (1989/90), 33:263-268.
Rita, J., Bibiloni, G. & Llorens, L. - (1985), 29:129-133.
Rita, J. & Vallejo, V. R. - (1988), 32:77-92.
Rita, J. & Vallejo, R. - (1991), 34:73-84.
Roca, I. & Moreno, I. - (1985), 29:19-30.
Roca, I. & Moreno, I. - (1987), 31:105-114.
Rodríguez-Perea, A. & Ramos, E. - (1984), 28:145-148.
Rodríguez-Ruiz, F. J. - (1976), 21:47-75.
Rodríguez-Perea, A. & Ramos, E. - (1984), 28:145-148.
Rosell, J., Obrador, A. & Mercadal, B. - (1976), 21:76-93.
Rosselló, J. - (1954), 30-34.
Rosselló, J. A. - (1981), 25:39-52.
Rosselló, J. A. - (1984), 28:135-137.
Rosselló, J. A., Mayol, M., Mus, M. & Torres, N. - (1988), 32:153-154.
Rotger, P. - (1951), 4 (març).
Rotger, P. - (1952), 6 (gener-febrer).
Sacchi, C. F. - (1989/90), 33:117-140.

- Sanz, J. & Bauzá, J. - (1961), 7:39-43.
Sardà, R. - (1984), 28:123-133.
Sàbat, F. - (1992), 35:9-16.
Seco, M. V. & Mier, M. P. - (1986), 30:5-17.
SHNB - (1969), 15:13-18.
SHNB - (1982), 26:7-12.
Siquier, J. L. & Constantino, C. - (1982), 26:157-168.
Sotiaux, A. & Sotiaux, O. - (1981), 25:175-177.
Stefani, R. - (1959), 5:3-5.
Stock, J. H. - (1977), 22:17-47.
Sureda, J. - (1976), 21:5-9.
Tato, J. J. - (1956), 2:49-57.
Tato-Cumming, J. J. & Ferrer-Buigues, P. - (1958), 4:3-6.
Tato-Cumming, J. J. - (1959), 5:13-17.
Torres, N. - (1981), 25:179-184.
Torres, N. & Alcover, J. A. - (1981), 25:185-188.
Torres, N., Alomar, G., Rosselló, J. A. & Pujades, A. - (1986), 30:145-154.
Traveset, A. - (1991), 34:97-98.
Verd, J. M. - (1972), 17:79-126.
Vesmanis, I. E. & Alcover, J. A. - (1980), 24:113-116.
Vicens, J. - (1987), 31:143-144.
Vicens, D. & Gracia, F. - (1988), 32:33-46.
Vicens, D., Gracia, F. & Cuerda, J. - (1992), 35:61-66.
Vidal, M. - (1952), 2-4 (novembre).
Waldren, W. H. - (1966), 12:47-49.
Waldren, W. - (1972), 17:34-50.
Whitehead, P. F. - (1993), 36:45-56.
Wiedmann, J. - (1962), 8:3-76.
Wiedmann, J. - (1967), 13:3-61.
Wolstenholme, P. H. G. - (1972), 17:21-33.