

## L'ERMITA DE SANT ANTONI D'OLIVA PROJECTE DE RESTAURACIÓ\*

JOAQUÍN JUBERÍAS  
MARÍA IBÁÑEZ  
MANUEL DEVESA  
PABLO VILLALBA  
MARTA ROMERO  
CAROLINA MORALES

Alumnes d'Arquitectura (ETSA), curs 2007-08  
Universitat Politècnica de València



Ermita de Sant Antoni cap als anys 50 del s. XX. Font: calendari OMIC 1998

### BREU INTRODUCCIÓ HISTÒRICA

#### Fonts literàries

*Luego fuimos a la ermita de San Antonio que era la antigua iglesia del viejo convento de franciscanos en donde celebraba misa el beato Nicolás Factor. Aquel frailecito, fervoroso predicador, que hizo menosprecio del mundo sin poder evitar la llamada de doña Juana de Austria, en el siglo XVI, para que desempeñase el cargo de confesor de las descalzas reales.*

\* Treball realitzat col·lectivament, durant el curs 2007-08, per a l'assignatura de cinqué curs "Restauració Arquitectònica", impartida pel professor Fernando Vegas López-Manzanares, del Departament de Composició Arquitectònica de la Universitat Politècnica de València.

Traduït del castellà al valencià per Vicent Canet i Llidó.

*Dejamos el coche en la explanada, junto a la fuente de un solo caño que brotaba, al arrimo de un bancal, en el centro de una frontera de piedra. El agua caía sobre un grueso pilón, y a los lados, corroídos por la humedad y el abandono, dos poyos de obra medio ocultos entre hierbas silvestres.*

*Desde el asiento estuvimos admirando la fachada de la vieja iglesia, su remante lo componían dos cornisas de curva suave que servían de base a la maciza espadaña; ora de ladrillo de orden dórico. destacaban en el paramento la pintura mural imitando sillares de diversos tonos y dos relojes de sol que flanqueaban el hueco negro, vacío, de una ventana sin protección de cierres.*

*A la izquierda de la fachada, en la misma línea, había una casa que seguramente debió servir de portería del convento, vivienda de ermitaños más tarde, o labradores encargados de guardar el vetusto edificio, a la derecha, sobre la cubierta sombrosa del tejado, se dibujaban con claridad por encima del espejo de una alberca y del mullido colchón de apretados naranjos, las macizas construcciones de los contrafuertes iluminados por el sol y ya casi convertidos en simples estantales.*

*Como la puerta no la pudimos abrir, me limité a mirar por las rendijas. La iglesia era una larga nave con bóveda de cañón apoyada en arcos fajones sobre pilastras embebidas y rematadas por capiteles corintios. El color blanco de la pintura general hacía contraste con el azul pálido de los lunetos. Había tres capillas laterales sin imágenes y el presbiterio era un ábside circular con bóvedas de cascarón.*

*En la pared se abría una hornacina orlada de molduras con una imagen de san Antonio.<sup>11</sup>*

### **Fonts orals**

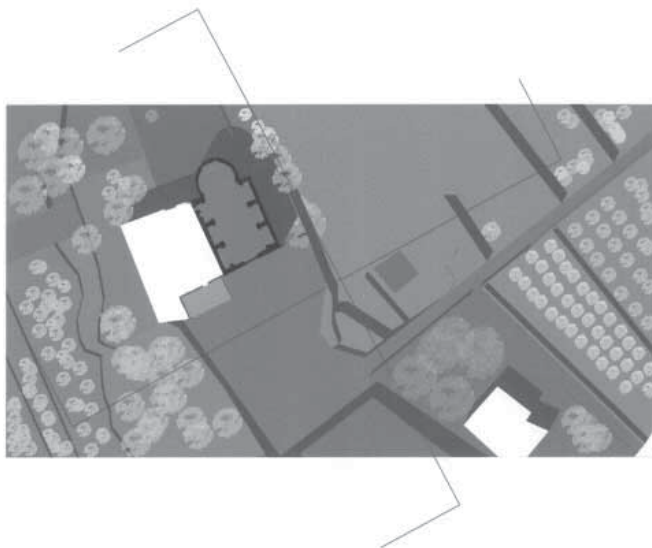
Els propietaris actuals de la casa contigua a l'ermita, Mari i Pepe Beneyto, foren els qui ens van relatar l'evolució històrica de l'edifici. Sabíem que, des del s. XVI havia estat un convent de franciscans. Aquesta ermita formava part d'una sèrie de rutes rurals que recorrien distintes ermites de la província, essent aquesta una parada obligatòria per la seua situació clau en la muntanya de Sant Antoni. Prova d'això, és la gran explanada d'entrada al recinte com a punt de reunió pública, amb l'element de la font com a identificació de plaça de l'època.

Segons l'opinió de les nostres fonts, fou en la guerra civil quan va patir un greu incendi que va iniciar els primers deterioraments estructurals, encara que fou posteriorment rehabilitada i va seguir usant-se fins l'arribada d'un arquitecte que va afirmar que l'ermita no es trobava en condicions per seguir exercint la seua funció. Per aquest motiu es va decidir tapiar-la, i és ací on s'inicia una etapa d'abandonament i despreocupació. Al poc de temps de ser tapiada i oblidada, es va produir l'afonament de la coberta, que era una volta de canó, subsistent, només, els quatre arcs faixons estructurals, dels quals els dos centrals van quedar molt danyats. En els anys successius, la vivenda contigua es va posar a la venda a

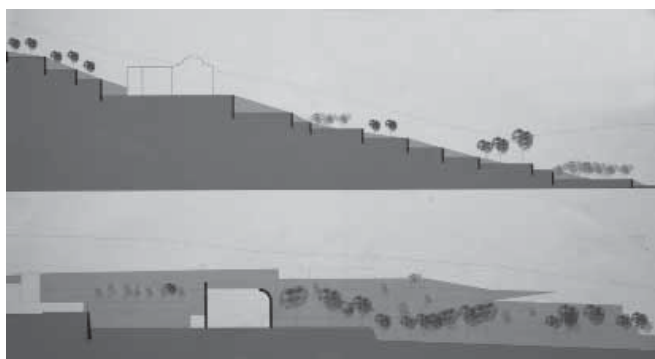
<sup>1</sup> LLUCH GARÍN, Luis B., *Ermitas y paisajes de Valencia* (tom III), ed. Caja de Ahorros de Valencia, València, 1980, pàgs. 317-318.

propietaris privats i, amb ella, es va vendre també l'ermita que ja es trobava en un estat de deteriorament avançat.

El conjunt arquitectònic va passar per diversos compradors, però tots reformen la vivenda contigua per fer-la més habitable, deixant a un costat l'ermita que, encara que continua conservant un xicotet accés des de l'interior de la vivenda, s'abandona per complet, i continua amb el seu procés d'envelliment-abandonament.



Plànol de situació de l'ermita.



Seccions de la ubicació de l'ermita.

En aquestes seccions es pot observar com l'ermita està situada en una vessant de la muntanya de Sant Antoni. Les seccions han estat obtingudes mitjançant l'ús d'imatges del visor SIGPAC de la Comunitat Valenciana, i mesurant les altures de bancal a bancal, mitjançant triangulació amb cinta mètrica

Quan vam anar a visitar l'ermita (que, actualment, és propietat d'uns amics d'uns familiars d'un company d'aquest grup de treball), la vam trobar quasi en estat de ruïna, i amb evidents problemes estructurals derivats, principalment, per l'afonament de la coberta. Sobretot, ens va preocupar l'estat dels dos arcs centrals, la caiguda dels quals sembla imminent. Els propietaris actuals segueixen sense plantejar-se el destí de l'ermita com a edifici o ruïna, i simplement tanquen la porta que els comunica amb ella.

## MESURAMENT DE L'ERMITA

### Mesurament de la planta interior

Hem mesurat la planta situant punts cada 40cm., per tal de saber si els murs han patit alguna deformació en planta. Per poder triangular la planta hem començat per situar dos punts fixos enmig de la planta, els quals serveixen de referència per obtenir la resta de punts importants de la planta.

A partir d'aquests dos punts hem fixat tota la resta de punts que formen els elements fonamentals de la planta, com són les pilastres que rematen els contraforts. A partir de les pilastres com a punts fixos hem triangulat les capelles que tenen punts en comú (per exemple: la capella 2 ha estat situada mitjançant la pilastra C - F..., i així successivament).

Una vegada creada tota la planta, triangulem els troncs de la figuera, i prenem línies de referència per situar la copa i els diferents muntons de runes.

### Mesurament de la planta exterior

Per tal d'obtenir la línia de façana de l'exterior hem realitzat triangulacions cada 40cm., mesurant la deformació de la planta, emprant punts de referència situats per nosaltres en meitat de la plaça.

Una vegada mesurats l'exterior i l'interior, unim els dos plànols a través de la porta d'accés lateral a la capella.

Una vegada creada tota la planta, triangulem els troncs de la figuera, i prenem línies de referència per situar la copa i els diferents muntons de runes.

### Mesurament de la secció

Per tal de conèixer les altures dels alçats interiors hem fet fotos als interiors, situant una canya en vertical com a instrument de mesura (d'una altura de 2.90 metres), obtenint per escala la dimensió total de l'alçat en vertical.

Per obtenir els fotoplànols finals també ens hem ajudat de línies de referència que ajuden a quadrar totes les fotos de l'interior.

Per conèixer la profunditat de les runes, hem fet ús d'un pal blanc, el qual clavàvem en les runes per conèixer la seua profunditat en diferents punts (amb ell hem pres 4 cotes, a cada 40 cm.).

### Mesurament dels alçats

Per mesurar verticalment els alçats hem pres com a referència l'altura del buit de



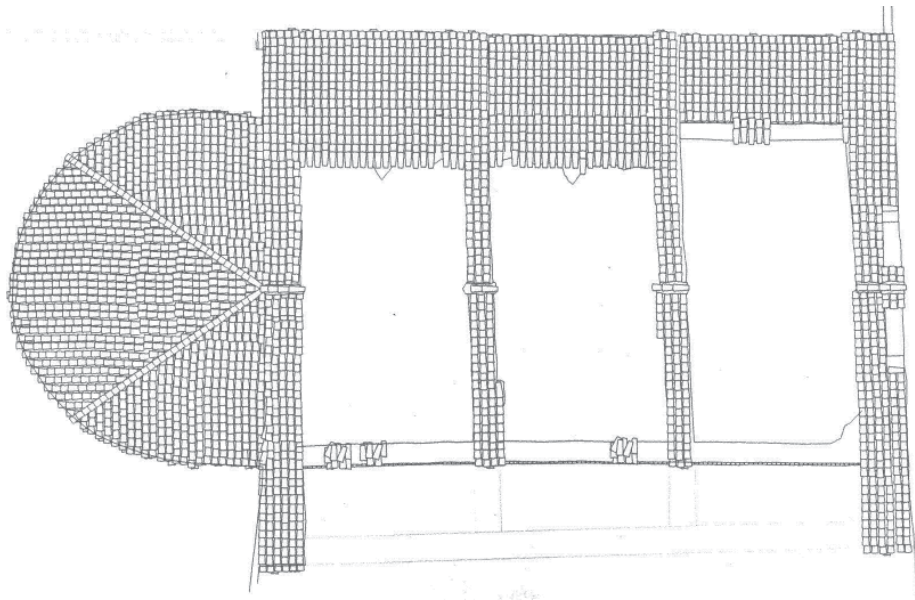
Mesurament amb canya dels alçats.

la finestra al sòl de l'edifici limítrof, A partir d'eixa mesura hem escalat la foto de la que s'obtenia el fotoplànol; posteriorment hem passat les mesures a l'alçat lateral per tal d'usar-les com referència, i així obtindre el seu fotoplànol.

### **ALÇAMENT DE LA COBERTA**

El deteriorament de l'ermita es va veure incrementat considerablement per l'afonament de la coberta fa uns vint anys. Actualment, tota la plementeria de la volta de canó és inexistent. Tan sols romanen els quatre arcs faixons. Dos d'ells, encastats en les façanes nord i sud, es conserven en bon estat; i els dos centrals estan en perill d'afonament imminent, ja que la seua fletxa és molt acusada, i es produeix un aixafament important del material.

La coberta de les capelles de la façana est es manté quasi intacta, a excepció de l'última capella cap a la façana sud que ja no té la volta inferior que les cobreix. En canvi, cap de les capelles de la façana oest conserva el cobriment.



Planta de la coberta.

## ALÇAMENT DE LA PLANTA

### Accés façana principal (paredat)

Una gran plaça configura l'accés a l'ermita de Sant Antoni. Aquest accés, de forma longitudinal a l'espai, es produïa a través de grans portes de fusta i vidre, culminats per una semicircumferència dels mateixos materials. En l'actualitat, l'obertura d'entrada es troba paredada per un mur de rajola buida, i acabada amb lluït de morter.



Vistes de la coberta.



Vistes de la coberta.

### **Accés des de l'antiga sagristia (actualment en ús)**

A través d'una residència unifamiliar, que antigament podria haver format part del convent, arribem a l'accés actual de l'ermita. Aquesta obertura de xicotetes dimensions es troba situada en la capella 1, formant part de la seua composició.

### **Descripció de l'interior**

Una vegada a l'interior, apreciem una construcció simètrica pel que fa als seus elements principals, i comencem a entendre el funcionament de l'ermita. Sis capelles en els extrems longitudinals configuren els espais laterals de la nau central. Tres d'aquestes capelles tenen altars (capelles 3, 5 i 6). L'absis, a manera de semicircumferència, remata l'extrem oposat a l'antic accés principal. La seua diferència d'ús respecte a la resta dels altars laterals, és manifestada per un escaló que separa l'espai dels fidels al del presbiteri. L'altar principal es troba incrustat a la meitat de la semicircumferència que configura l'absis.

### **Mesurament de l'interior**

Per tal de poder dur a terme l'alçament de l'ermita, delimitem les seues mesures mitjançant triangulació, situant dos punts fixos. Amb aquest sistema situem els punts més importants de cada element, així com els seus angles d'inclinació.

Com som conscients que els paraments d'aquest edifici no seran perfectes, situem punts cada 40 cm. i els triangulem, la qual cosa ens permet saber amb una certa exactitud les irregularitats dels plànols.

### **Situació i cota d'enderrocs en planta**

Per poder triangular la planta comencem per situar els punts fixos A - B, aquestos dos estan a una cota determinada, ja que les runes ens fan impossible mesurar arran de terra (és a dir, en cota 0). En aquest cas, la cota ve determinada per un punt fix en la part superior de l'altar principal.

El punt A, situat en la part superior de l'altar principal, ens ve pràcticament prefixat per un clau existent en aquest lloc, mentre que el punt B el situem amb un pal clavat molt rígidament en les runes circumdants, i a la mateixa cota que el punt A.

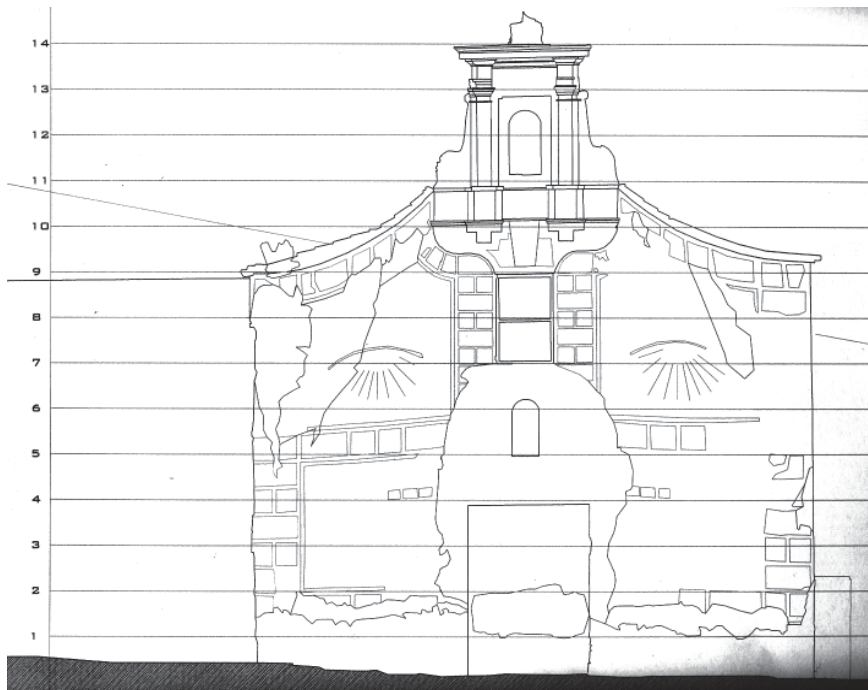
A partir d'aquestos dos punts, anem fixant tota la resta de punts que formen els elements fonamentals de la planta, com són les pilastres que rematen els contraforts. A partir de les pilastres com a punts fixos anirem triangulant les capelles que les tinguen en comú (per exemple: la capella dos serà situada mitjançant la pilastra C - F, i així successivament).

Una vegada situada tota la planta, localitzem els troncs de la figuera i els diferents muntons de runes. Per al primer, el situarem com un punt més, mentre que per a les runes utilitzem unes línies de referència que ens serveixen per situar les esmentades runes en la planta.

Finalment, resta saber la profunditat de les runes, per a la qual cosa utilitzem un pal blanc que anem clavant en les runes i així mesurem la profunditat. Netegem el pal i tornem a clavar-lo... així, successivament, establim 4 nivells diferents: cota 0; cota fins a 40 cm.; cota fins a 80 cm.; i cota fins a 120 cm.

Òbviament, els muntons de runes s'han generat per la solside de la teulada de l'ermita (fa, aproximadament, 20 anys).

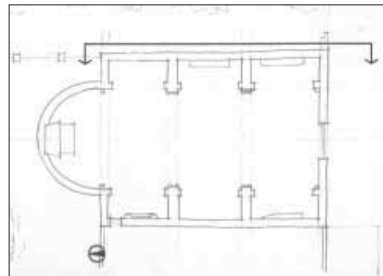
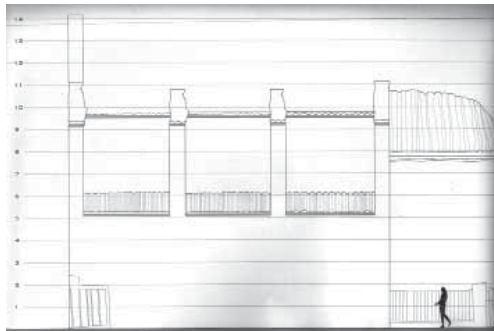
## ALÇAMENT DE LA FAÇANA PRINCIPAL



Alçat façana principal.

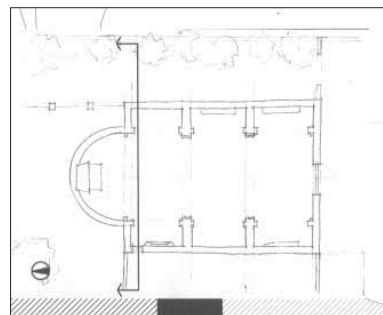
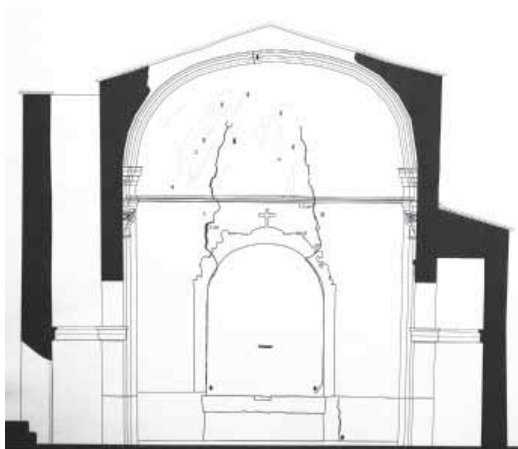


### ALÇAMENT LONGITUDINAL NORD-SUD (COSTAT: ENTRANT A MÀ DRETA)



Alçat longitudinal nord-sud  
(costat: entrant, a mà dreta).

### ALÇAMENT TRANSVERSAL EST-OEST (TALL: CAP A L'ABSIS)



Alçat secció transversal est-oest (tall: cap a la zona de l'absis).

En aquesta secció s'observa l'estat avançat de clavillament de la cúpula de l'absis. Les fissures són pronunciades i profundes, sobretot als costats immediats de l'eix central, on es defineixen els dos clavills més importants. Parteixen des del centre de la cúpula fins sobrepassar la primera motlura. Al voltant d'aquestes dues fissures es dibuixen xicotetes línies que derivaran en clavills i van estenent-se per la cúpula.

L'arc sobre el qual descansa la cúpula es manté en bon estat, únicament s'aprecia la solside del lluït del frontó superior, la qual deixa veure l'empedrat i l'aparell de rajola en la part central.

També cal destacar l'aparició de taques d'humitat en la part interior de la cúpula, que denoten el mal estat de la coberta de la mateixa. Així mateix, s'aprecia la presència de taques a conseqüència de la decoloració i solside de les teules per l'acció de l'aigua.



Vista interior. Altar major i capelles contigües.

### SECCIÓ LONGITUDINAL NORD-SUD (TALL: ENTRANT, A MÀ DRETA)



Vista interior de les capelles laterals (dreta) amb l'absis al fons.

### SECCIÓ LONGITUDINAL NORD-SUD (TALL: ENTRANT, A MÀ ESQUERRA)

En aquesta secció s'observa la disposició i l'estat actual de la part esquerra de l'ermita. Respecte a l'absis es pot apreciar que es troba en un estat de degradació moderada, així com l'altar principal.

En el cas de les capelles veiem com el pas del temps ha fet mossa en elles. No sols han caigut peces i motlures, sinó que també el sostre de les tres ha caigut i s'amuntona en forma de runes sobre el paviment de les mateixes.

La part superior del mur lateral es troba molt degradada, ja que ha patit solsides i caigudes de peces, i la vegetació s'ha apoderat d'ella. Els buits que apareixen en aquesta part han estat cegats (excepte el que es troba sobre la capella 1).

També és molt destacable com es troba el paviment (el que resta d'ell) de l'ermita: completament sepultat per les runes generades amb l'afonament de la coberta. I també la vegetació ha aparegut en aquesta zona, on ha crescut fins i tot una figuera que ocupa quasi la meitat de l'espai de la nau de l'ermita.



Vista interior. Cantó de l'absis amb la capella lateral 1.

## **SECCIÓ TRANSVERSAL EST-OEST (TALL: CAP A LA FAÇANA PRINCIPAL)**

En aquesta secció es pot observar com els murs longitudinals de la capella han cedit lleugerament en la seua part superior, a causa de l'efecte de la càrrega dels arcs de la coberta, els quals han patit un important descens en el seu punt mig o clau, a conseqüència de l'afonament d'aquesta.

L'arc que es veu al fons de la secció manté un bon estat de conservació a excepció de la pèrdua de lluït que ha patit, deixant a la vista l'aparell de sardinell travat amb "panderete" de l'arc. Sobre aquest arc recolza l'element que alberga la campana, l'estat de la qual és òptim (excepte el coronament superior, que ha perdut la seua definició de forma).

La façana té tres obertures alineades en l'eix central: el del campanar, una xicoteta finestra i l'accés originari de l'ermita que es troba paredat, podent-se observar el seu contorn encara. També queda visible una porta que es va obrir en aquest mateix paredat de l'obertura, de menors dimensions.

El tram ací vist de les motlures que recorren l'ermita perimetralment es conserven en bon estat, fins i tot els capitells en cantó. Ambdós elements tan sols tenen despreniments puntuals de parts reduïdes.

Cal destacar, finalment, la situació de les capelles laterals de la part esquerra de la capella, on el sostre s'ha després.

## **DESCRIPCIÓ ARQUITECTÒNICA. DETALLS**

### **Detall dels arcs: arc 1**

- Tipologia: Arc de mig punt que es troba situat en l'alçat principal de la façana. Element no sols decoratiu, sinó que té una funció estructural: suportar la coberta de la capella, juntament amb els altres tres arcs.

- Tipus d'element: Es tracta d'un arc de mig punt situat en la façana principal. Sustenta la coberta.

- Estat de conservació: L'element es troba en bon estat, si es compara amb els arcs que ens trobem en mig de la capella. El lluït s'ha degradat, per això podem veure les rajoles que componen l'esmentat arc a l'exterior.

### **Detall dels arcs: arc 2**

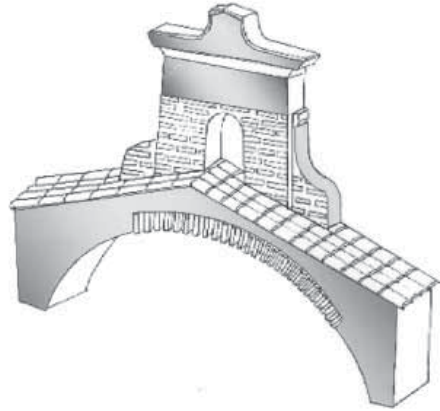
- Tipologia: Arc de mig punt que es troba situat en la part central de la capella, juntament amb l'arc 3. Element no sols decoratiu, sinó que té una funció estructural: suportar la coberta de la capella, juntament amb els altres tres arcs.

- Tipus d'element: Es tracta d'un arc de mig punt que sustenta el que resta de coberta, i es troba recolzat en els contraforts.

- Estat de conservació: Els contraforts laterals s'han obert de manera que l'arc ha assentat i, per això, es manté encara l'estructura. La part central de l'element



Fotoplànol de la façana principal des de l'interior.



Croquis del volum de l'arc 1.



Vistes interiors de l'arc 2



Detall de l'arc 2.

es troba molt deteriorada, ja que han caigut diverses rajoles, produint-se un gran deteriorament de l'arc.

### **Detall dels arcs: arc 3**

- Tipologia: Arc de mig punt que es troba situat en la part central de la capella, juntament amb l'arc 2. Element no sols decoratiu, sinó que té una funció estructural: suportar la coberta de la capella, juntament amb els altres tres arcs.
- Tipus d'element: Es tracta d'un arc de mig punt que sustenta el que resta de coberta, i es troba recolzat en els contraforts.
- Estat de conservació: Els contraforts laterals s'han obert de manera que l'arc ha assentat i, per això, es manté encara l'estructura. La part central de l'element es troba molt deteriorada, ja que han caigut diverses rajoles, produint-se un gran deteriorament de l'arc.

### **Detall dels arcs: arc 4**

- Tipologia: Arc de mig punt que es troba situat en l'alçat del presbiteri (absis circular amb volta de quadrant d'esfera). Com la resta dels arcs faixons que componen l'estructura de cobriment, aquest arc compleix una funció estructural i estètica, integrant-se en l'arc decoratiu que antecedeix a la volta i que descansa en els capitells de les pilastres.
- Tipus d'element: Es tracta d'un arc de mig punt situat en la façana de l'absis circular amb volta. Sustentava la coberta, juntament amb la resta d'arcs, quan era una volta de canó, abans del seu enfonsament.
- Estat de conservació: L'element es troba en bon estat, en comparació als arcs centrals de l'ermita. L'enlluït es conserva, excepte en la part del frontó triangular, on es deixa a la vista l'entramat de rajoles i l'empedrat. En el seu punt mig existeix una fissura de profunditat considerable. La pintura blanquinosa de l'arc està tacada per la terra que s'escorre procedent de la coberta.

### **Detall de la motlura: motlura 1**

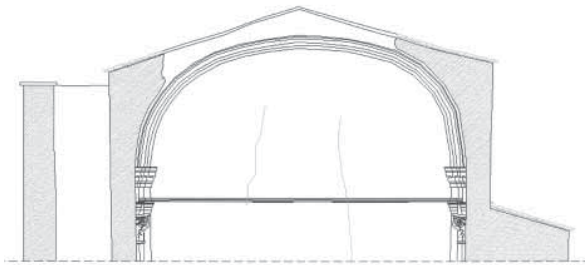
- Tipologia: Motlura decorativa corresponent a l'arc de la capella 1, la qual està caient en un tram de la mateixa.
- Tipus d'element: Es tracta d'una motlura que cobreix l'arc de rajola ceràmica massissa i que té una funció decorativa. Tenint en compte la data d'obra de l'ermita (i el llenguatge d'aquesta) sabem que es tracta d'un element amb llenguatge renaixentista.
- Estat de conservació: La peça caiguda es troba en un estat de degradació avançada. La peça de morter que durant diversos anys ha estat en contacte amb el terra ha succionat aigua pels seus porus, i simplement exercint pressió amb els dits es desintegra. En general, les motlures dels arcs de la part de l'esquerra (capelles 1, 2 i 3) es mantenen pitjor que les dels arcs de la part de la dreta (capelles 4, 5 i 6).



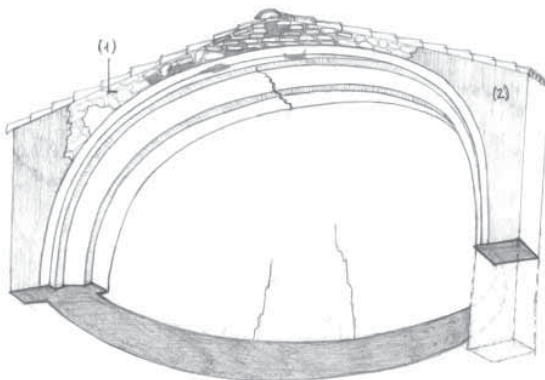
Vistes interiors de l'arc 3.



Detall de l'arc 3.



Alçat arc 4.

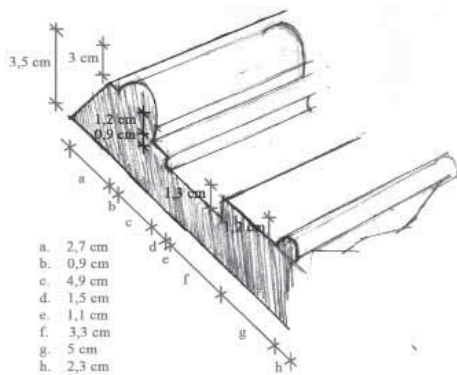


Patologies de l'arc 4

- (1) Zona del frontó triangular superior de l'arc, d'on s'ha després el lluit i s'observa l'aparell de rajola i l'empedrat.
- (2) Zona on encara es manté part de les voltes de les capelles, encara que en estat de deteriorament avançat.



Vistes de l'arc 4.



Croquis i mesures de la motlura 1.



Detalls motlura 1.



Paviment antic de fang cuit.



Vistes del paviment.



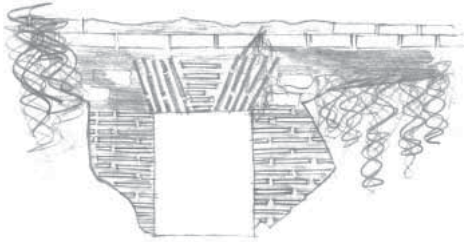
Vistes de les rajoles a la base dels pilars.



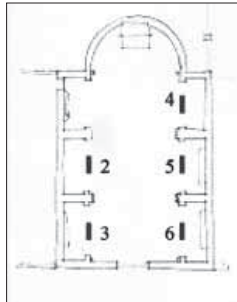
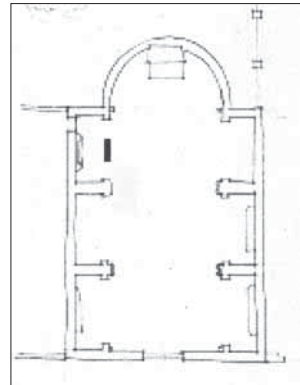
Teula de fang.



Detall obertura 1.



Croquis obertura 1.



Detalls obertures 5 i 6.



**Detall dels paviments: paviment antic**

- Tipologia: Paviment antic que constituïa tot el terra de l'ermita, i que, en l'actualitat, es troba per davall d'un nou paviment.
- Tipus d'element: Es tracta d'un paviment de fang cuit.
- Estat de conservació: L'element es troba en mal estat i enterrat, degut a que, per damunt seu, es va col·locar un nou paviment de color rosa.

**Detall dels paviments: paviment nou**

- Tipologia: Paviment que constitueix el terra de l'ermita i que està col·locat sobre l'antic.
- Tipus d'element: Es tracta d'un paviment de color rosat amb certes zones blanques, semblant al marbre.
- Estat de conservació: L'element es troba en millor estat que l'anterior, però, com que la coberta ha caigut, es troba soterrat sota els enderroc.

**Detall de les rajoles**

- Tipologia: Rajola de fang cuit.
- Tipus d'element: Es tracta d'una rajola de fang cuit.
- Estat de conservació: Segons la zona on els trobem els veurem més o menys deteriorats. En els arcs aquest element ha anat desprenent-se i caient al terra, creant una gran quantitat d'enderrocs, però en les columnes podem veure'ls en millor estat, encara que amb una forma un poc més irregular a causa de l'erosió.

**Detall de les teules**

- Tipologia: Teula de fang cuit.
- Tipus d'element: Es tracta d'una teula de fang cuit.
- Estat de conservació: A l'exterior es poden veure les teules encara ben col·locades a la coberta, però a l'interior ens trobem les cobertes corresponents a les capelles on aquest element es troba en un estat prou deteriorat, a causa de l'enderrocament de la coberta, que ha deixat visible aquests elements.

**Detall de les obertures: obertura 1**

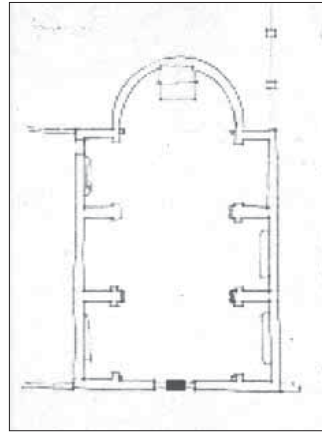
- Tipologia: Obertura a mode de finestra en la part superior de la capella 1. En el seu dia estava protegit exteriorment per un entramat metàl·lic, i interiorment per una vidriera (no tenim dades per saber si era practicable).
- Tipus d'element: Es tracta d'un buit ortogonal en el mur a mode de finestra, de dimensions rectangulars, fet amb la finalitat d'il·luminar l'ermita. És l'única obertura lateral que persisteix actualment.
- Estat de conservació: La peça es troba en un estat de degradació avançada, la qual s'aprecia, fonamentalment, en el morter entre les rajoles de fang dels muntants i la llinda. A més de la pèrdua d'arestes vives en les esmentades rajoles.



Vista interior. Part superior (dreta).



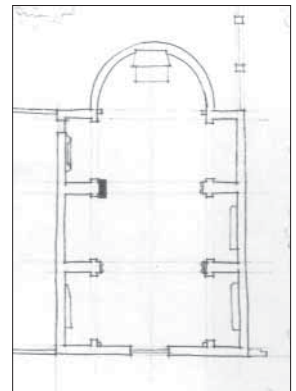
Vista obertura 7.



Detall capitell 1.



Croquis capitell 1.



**Detall de les obertures: obertures 2, 3, 4, 5 i 6**

- Tipologia: Originalment es tractava d'una obertura a mode de finestra, amb el seu corresponent entramat metàl·lic i vidriera, posteriorment es va massissar, sense deixar constància que anteriorment existia una obertura.
- Tipus d'element: Aquest element és típic d'obres antigues, perquè les generacions passades pensaven que l'error dels arcs de mig punt podia ser degut a la falta de rigidesa en el mur, per la qual cosa optaven per massissar les obertures de les finestres.
- Estat de conservació: Podem realitzar dues distincions: el costat esquerre (obertures 2 i 3) es troba en un estat de degradació moderat, produïda fonamentalment per la caiguda del morter de recobriment; mentre que el costat dret (obertures 4, 5 i 6) es troba en condicions òptimes.

**Detall de les obertures: obertura 7**

- Tipologia: Buit en el mur, en la part superior de la porta principal de l'ermita, a mode de finestra. Aquest buit es deixa veure en la façana principal del recinte.
- Tipus d'element: Aquesta obertura a mode de finestra en la façana d'accés a l'edifici no sols complia la funció d'il·luminar, sinó que també era un element important en la composició de l'alçat principal de l'edifici, apreciand la seua alineació amb la resta d'elements d'aquesta, com la porta principal, fornícula i campanar amb el qual fou rematat en els anys següents.
- Estat de conservació: La peça es troba en un bon estat de conservació, només s'aprecien puntuals sòlsides de morter en la seua part de façana exterior.

**Detall dels capitells: capítell 1**

- Tipologia: Capítell d'ordre compost sobre pilastra. Element decoratiu, situat entre les capelles 1 i 2, i similar al que es troba entre la 2 i la 3.
- Tipus d'element: Es tracta d'un capítell situat en la meitat esquerra de l'ermita, concretament en la pilastra situada sota l'arrancada de l'arc 3.
- Estat de conservació: La peça es troba en un estat de degradació moderada.

**Detall dels capitells: capítell 2**

- Tipologia: Capítell d'ordre compost sobre pilastra. Element decoratiu, situat entre les capelles 4 i 5, i similar al que s'hi troba entre la 5 i la 6.
- Tipus d'element: Es tracta d'un capítell situat en la meitat dreta de l'ermita, concretament en la pilastra situada sota l'arrancada de l'arc 3.
- Estat de conservació: La peça es troba en bon estat, probablement a causa que la façana interior ha rebut menys influència de l'exterior que l'oposada.

**Detall dels capitells: capítell 3 (cantó)**

- Tipologia: Capítell d'ordre compost sobre pilastra, i en cantó. Element decoratiu, situat en el cantó inferior esquerre de l'ermita, i similar als que s'hi troben en la resta de cantons.



Capitell 2.



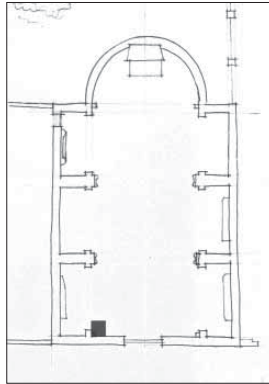
Croquis capitell 2.



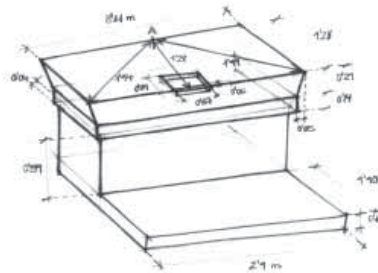
Detalls capitell 2.



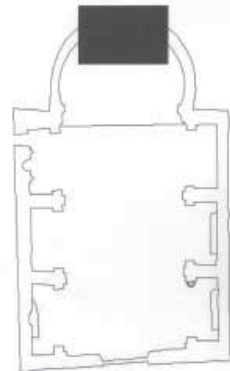
Capella lateral 3, amb capitell 3 en part superior esquerra.



Detall capitell 3 (cantó).



Croquis del volum de l'altar major.



- Tipus d'element: Es tracta d'un capitell situat en la meitat dreta de l'ermita, concretament en la pilastra situada sota l'arrancada de l'arc 1 i, per tant, en cantó.
- Estat de conservació: La peça es troba en un estat de degradació moderat, afectat per l'aigua de pluja, els animals i les plantes. S'hi han després algunes parts, i erosionat unes altres.

### **Detall dels altars: l'altar major i el retaule de l'absis**

- Tipologia: L'altar principal es troba al fons de l'alçat de l'absis, encastat en el mur circular. Sobre ell s'alça una fornícula de profunditat reduïda en el contorn de la qual es dibuixa un marc de motiu vegetal rematat amb una creu. En el centre inferior, una xicoteta balda es conserva encara, probablement per situar una imatge religiosa.
- Tipus d'element: Es tracta d'un altar d'obra de fàbrica, amb capa de lluit o estucat, i un revestiment amb pintura, de la qual s'observen escasses restes. La seua forma és senzilla i molt geomètrica o paral·lelepèdica.

### **Detall del retaule de la capella 1**

- Tipologia: Retaule situat en la capella lateral núm. 1. Adossat al mur de l'ermita.
- Tipus d'element: Es tracta d'un retaule compost per tres cossos (base, cos central i remat) que alberga en una fornícula del cos central una estàtua, i en el coronament una pintura. Posseeix columnes de xicoteta grandària i d'estil jònic; i motlures de diferents tipus.
- Estat de conservació: La peça s'hi troba en elevat estat de degradació, ja que s'han perdut gran part de les motlures; així mateix han caigut peces del cos central i del remat, a causa de l'erosió i la caiguda del sostre de la capella. Per altra banda, la base s'hi troba parcialment soterrada sota enderroc provinents de la solside de la coberta i terreny amuntonat.

### **Detall dels altars: altar de la capella 5**

- Tipologia: Es tracta d'un xicotet altar bàsic situat en la capella lateral núm. 5. Adossat al mur de l'ermita.
- Tipus d'element: Altar de xicotetes dimensions, el qual (suposem) serviria de base per a elements com ara canelobres, imatges religioses... Considerant on s'hi troba l'altar, es tractava d'una capella destinada a venerar l'element religiós situat sobre aquest altar.
- Estat de conservació: El material de l'altar es troba en unes condicions bastant acceptables. Una altra cosa és parlar de l'estat de la forma inicial de l'altar, el qual ha perdut les seues cantonades i part de la zona central.

### **Detall dels altars: altar de la capella 6**

- Tipologia: Es tracta d'un xicotet altar bàsic situat en la capella lateral núm. 6. Adossat al mur de l'ermita.
- Tipus d'element: Altar de xicotetes dimensions, el qual (suposem) serviria de base per a elements com ara canelobres, imatges religioses... Considerant on s'hi



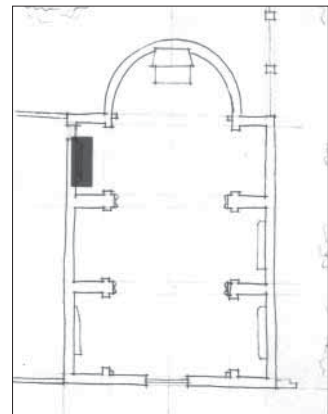
Detall dels alçats dret i esquerre de l'altar major.



Detall frontal de l'altar major, on s'aprecia la pèrdua de material.

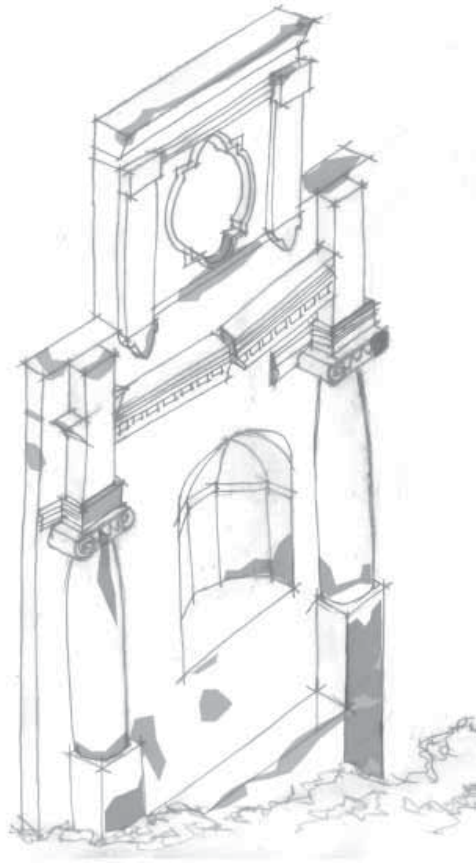


Vista frontal de la capella 1, on s'aprecia la porta que connectava amb l'antiga sagristia.





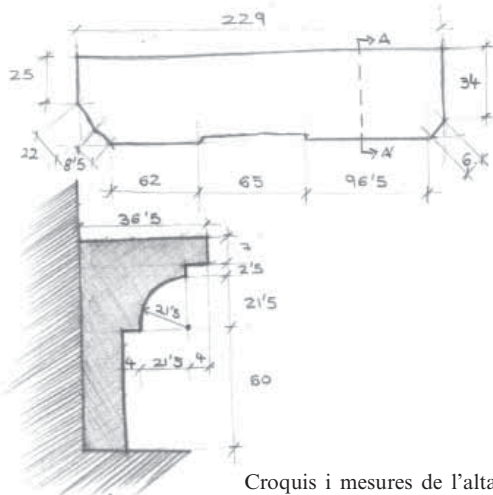
Vista del retaule de la capella 1.



Croquis del retaule de la capella 1.



Vista frontal de la capella 5, amb el seu altar.



Croquis i mesures de l'altar de la capella 5.

troba l'altar, es tractava d'una capella destinada a venerar l'element religiós situat sobre aquest altar.

- Estat de conservació: L'altar es troba en bon estat de conservació; no s'aprecia cap deteriorament de la seua forma original, ni tampoc cap patologia del material amb què està fet.

#### **Detall de la pica de l'aigua beneïda (situada en la capella 6)**

- Tipologia: Pica de pedra situada en la capella 6. Antigament utilitzada per albergar aigua beneïda per fer la senyal de la creu en entrar al recinte de l'ermita. A aquest motiu es deu la seua situació pròxima a l'accés principal.

- Tipus d'element: Es tracta d'una pica realitzada en pedra i situada en un dels laterals de la capella 6, en voladís. Posseeix formes arrodonides i talls senzills de la pedra, a mode de decoració.

- Estat de conservació: La peça es troba en un estat de degradació baixa pel material amb què està realitzada (la pedra), que és dur i compacte. També ha ajudat a la seua conservació la situació, ja que posseeix part de coberta sobre ella, i per això les inclemències de l'oratge no l'afecten de forma tan directa. A més, cal destacar que no han caigut peces.

#### **Detall de les obertures: la porta principal**

- Tipologia: La porta principal de l'ermita estava composta per dos ventalls grans i mitja circumferència en la part superior d'aquests. Els materials: fusta i vidre.

- Tipus d'element: Hui en dia una tàpia de rajola impedeix el pas per l'accés principal. En el seu dia, es tractava d'una entrada de majors dimensions (i més digna d'una ermita).

- Estat de conservació: A l'interior de l'ermita ens trobem, entre enderrocs, la que va ser la porta principal del recinte en els darrers temps d'ús. Aquestes portes foren portades ací des de la casa dels Vives, al carrer de les Moreres. El seu estat, tenint en compte que durant els darrers anys es troba a la intempèrie, és bastant acceptable, atacada principalment per la humitat i per les aus que habiten hui en dia l'ermita. La tàpia actual, reforçada a trossos per capes de morter, es troba en bones condicions de conservació.

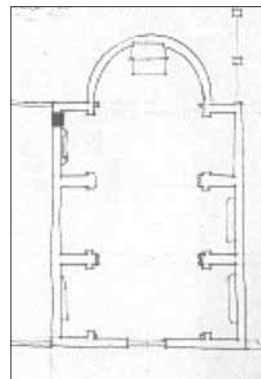
#### **Detall de les obertures: porta secundària**

- Tipologia: Porta de xicotetes dimensions, la qual comunicava l'ermita amb l'antiga sagristia (i, potser, amb l'interior del desaparegut convent).

- Tipus d'element: Es tracta d'una obertura, a mode de porta, practicat en el lateral dret de la capella 1. La seua funció era facilitar l'accés a l'ermita des de la sagristia. La porta original fou substituïda per l'actual.

- Estat de conservació: La porta es troba en un estat moderat de degradació generat, principalment, per la falta de manteniment. A més, la degradació s'hi veu agreujada pels agents mediambientals, ja que des de fa 20 anys es troba a l'exterior. En canvi, els voltants de la porta (que pertanyen a la capella 1) es troben en males condicions a causa de la solsidea de morter, tant en laterals com en la seua part superior.





Vista de la porta de l'antiga sagristia, des de l'interior de l'ermita i des de l'interior de la casa.



Vista frontal de la capella 6, amb el seu altar.

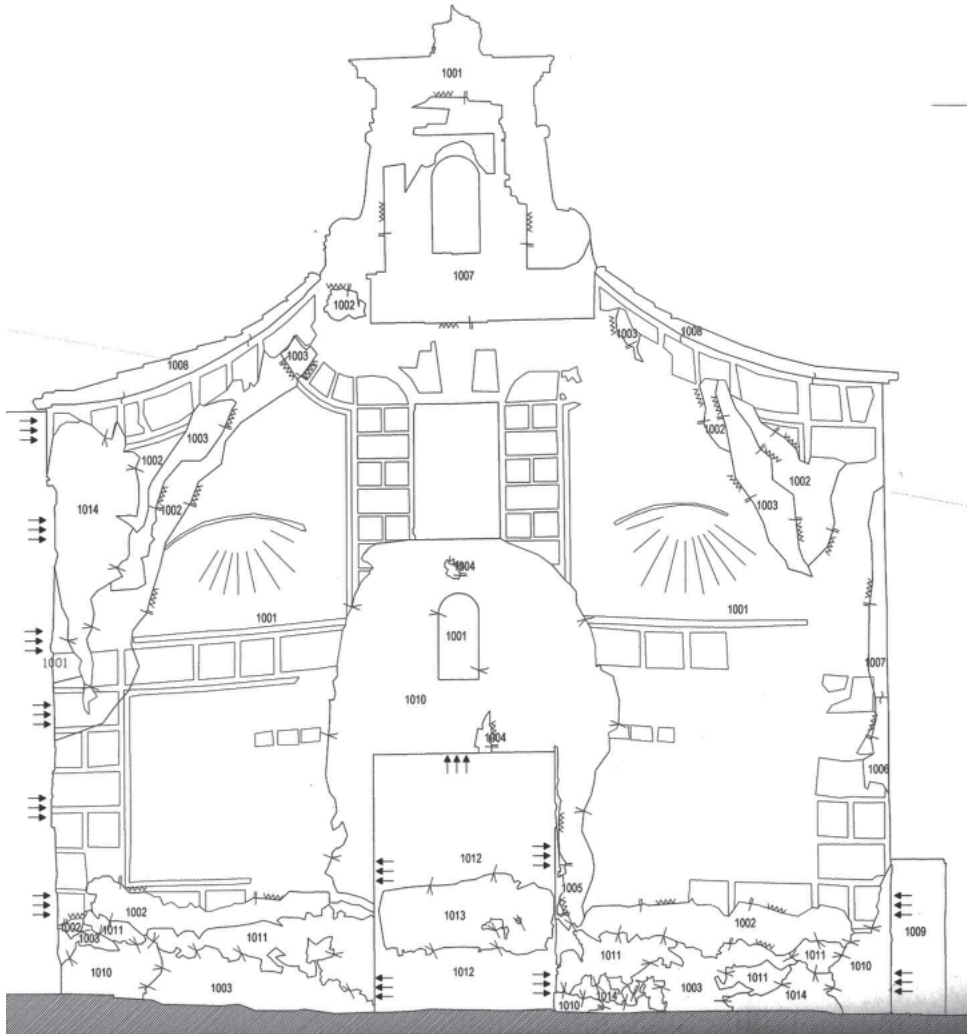


Pila de l'aigua beneïda.



Detalls de la porta anterior de l'ermita, duta ací des de la casa dels Vives, al carrer de les Moreres.





Alçat estratigràfic de l'alçat principal.



Fotoplànol façana principal.

## ANÀLISI DE L'ESTAT DE L'EDIFICI

### Identificació-descripció de l'estratigrafia de l'alçat principal

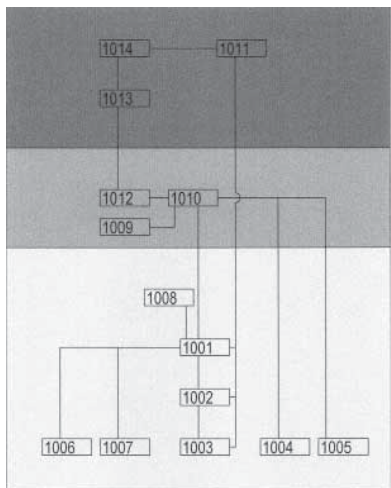
- 1001: Morter de calç amb àrid fi, que crea el revestiment primitiu de la façana, amb pintures originals.
- 1002: Morter de calç amb àrid gros d'1-2 cm., que regularitza la superfície del mur de maçoneria.
- 1003: Mur de càrrega de maçoneria ordinària confinada amb pedres de paredar irregulars sense talla.
- 1004: Llinda de rajola massissa rogenca disposada en vertical.
- 1005: Muntant de rajola massissa de to rogenç, amb juntes de morter de calç.
- 1006: Cantonada reforçada amb carreus regulars que donen major consistència al mur.
- 1007: Mur de rajola massissa de to rogenç, amb juntes de morter de calç.
- 1008: Carener de teula ceràmica de tipus aràbiga de to mangra.
- 1009: Muret de blocs de formigó, amb una capa rugosa superficial de morter, pintada de blanc.
- 1010: Morter de ciment rugós, l'ús del qual consisteix en reblir buits, consolidar...
- 1011: Morter de calç per a reparació, amb un acabat llis, que s'adapta estèticament a la façana, sense destacar sobre ella.
- 1012: Tàpia de rajoles revestida amb morter de calç, que tanca l'accés principal a l'ermita.
- 1013: Pintura blanca usada per tapar graffitis i pintades.
- 1014: Morter de ciment d'acabat llis, donant uniformitat a la superfície.
- 1015: Mur de càrrega de maçoneria (de la propietat contigua) revestit amb morter de calç.

#### *- Degradacions del morter a l'alçat principal*

Vegetació, micro-vegetació, fissuracions, erosions, pèrdues de material, escrostonats i alteracions cromàtiques.

#### *- Degradacions de la rajola a l'alçat principal*

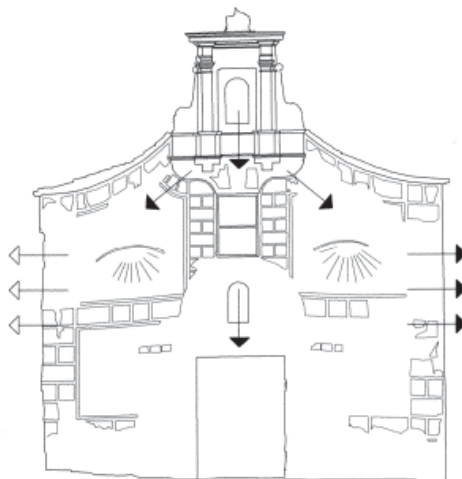
Pèrdua de material, disgregació, sals i humitat.



Etapa 3

Etapa 2

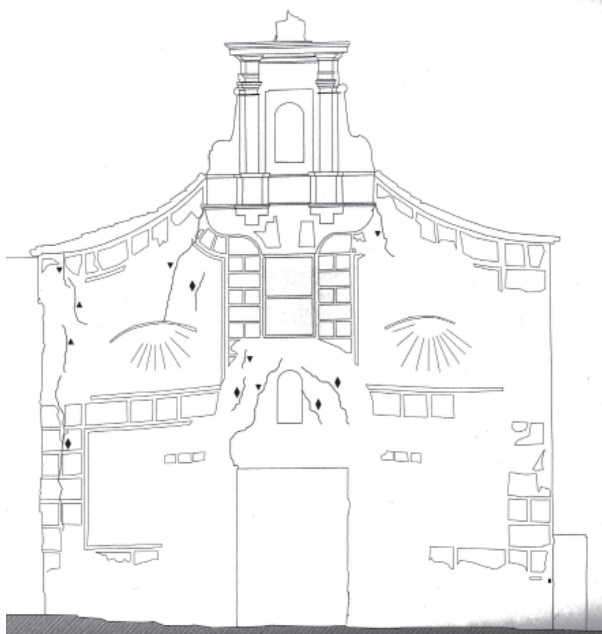
Etapa 1



Organigrama de relació entre els diferents estrats de la façana, establint tres èpoques d'actuació sobre la mateixa: la primera de creació, i les dos següents de manteniment.

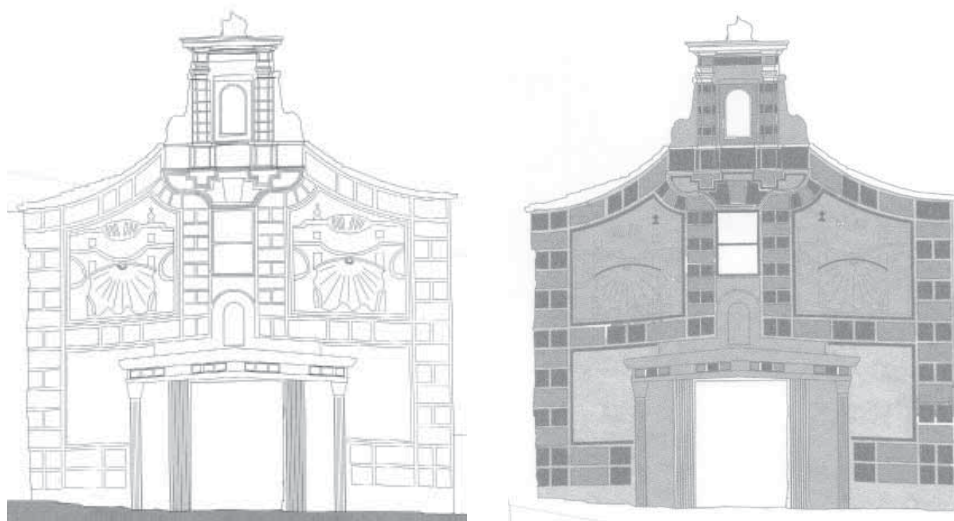
**Deformació estructural de la façana principal**  
 Estudi de la deformació estructural que pateix la façana. S'hi observa com s'obre la part superior, originant un seguit de clavills i fissures diagonals en el centre de l'alçat.

La raó d'aquest moviment en l'estructura és conseqüència del gran pes de la coberta que ja va caure fa anys. Aquest gran pes va aplatir els arcs, generant majors càrregues horitzontals, que deformen els contraforts i els murs laterals cap a l'exterior.



**Patologia alçat principal**

- ▼ Clavill obert en la part superior i tancat en la part inferior
- ◆ Clavill obert en la part central i tancat en els extrems
- Clavill obert en la part superior i inferior, i amb els costats paral·lels.



#### Interpretació cromàtica de la façana original.

Primera proposta de reinterpretació de les pintures de l'alçat de la façana principal. En aquest plànol es fa una anàlisi de les diferents tonalitats que trobem a la façana (mangres, blaus, ocre...), realitzant una proposta del que podria haver estat la façana principal. Ens hem basat en l'ús de la simetria, i de la repetició d'elements seguint la seqüència de tons que s'hi observa, així com l'ús de les formes arquitectòniques històriques.



Fotoplànol alçat longitudinal nord-sud.

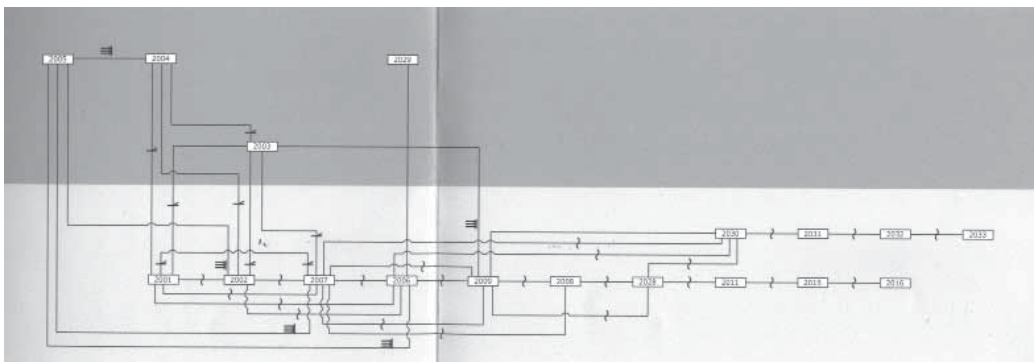
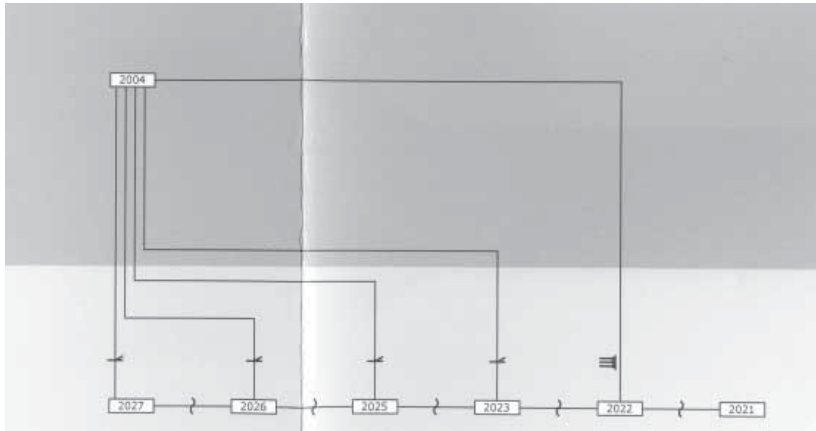
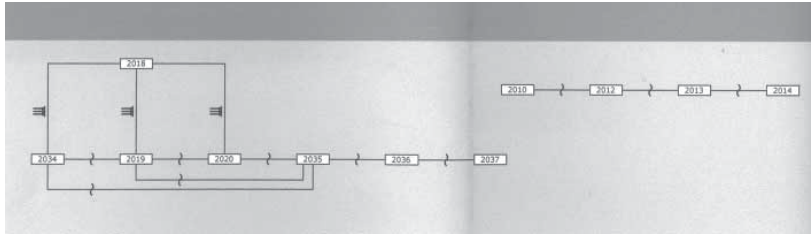


**Identificació-descripció de l'estratigrafia de l'alçat longitudinal nord-sud**

- 2001 Maçoneria llúida parcialment amb morter de calç.
- 2002 Maçoneria llúida amb prou morter de calç.
- 2003 Morter de calç.
- 2004 Morter de ciment.
- 2005 Muret de blocs de formigó lluit per morter de ciment de textura rugosa i pintat de blanc.
- 2006 Carreuat en cantonada.
- 2007 Maçoneria llúida amb poc morter de calç.
- 2008 Contraforts de rajola massissa de ceràmica.
- 2009 Rajola massissa de ceràmica.
- 2010 Maçoneria llúida amb prou morter de calç.
- 2011 Rajola massissa de ceràmica.
- 2012 Maçoneria llúida parcialment amb morter de calç.
- 2013 Rajola massissa de ceràmica.
- 2014 Sostre de l'ermita que encara es manté. Teula aràbiga de ceràmica
- 2015 Teulada dels arcs de mig punt de teula ceràmica aràbiga.
- 2016 Teula ceràmica aràbiga.
- 2017 Campanar de rajola massissa ceràmica.
- 2018 Massissat d'obertura a mode de finestra amb rajola ceràmica massissa.
- 2019 Muntant de rajola ceràmica massissa.
- 2020 Llinda de rajola ceràmica massissa.
- 2021 Teulada de l'absis amb teula ceràmica aràbiga.
- 2022 Rajola ceràmica massissa.
- 2023 Maçoneria llúida amb poc morter de calç.
- 2024 Morter de calç.
- 2025 Maçoneria llúida parcialment amb morter de calç.
- 2026 Maçoneria llúida amb prou morter de calç.
- 2027 Maçoneria llúida parcialment amb morter de calç.
- 2028 Teulada de les capelles de teula ceràmica aràbiga.
- 2029 Murets de blocs de formigó lluits amb morter de ciment de textura rugosa i pintat de blanc.
- 2030 Contraforts de rajola massissa de ceràmica.
- 2031 Rajola massissa de ceràmica.
- 2032 Teulada dels arcs de mig punt de teula ceràmica aràbiga.
- 2033 Campanar de rajola ceràmica massissa.
- 2034 Maçoneria llúida amb prou morter de calç.
- 2035 Maçoneria llúida parcialment amb morter de calç.
- 2036 Rajola massissa de ceràmica.
- 2037 Sostre de l'ermita que encara es manté. Teula aràbiga de ceràmica.

- *Degradacions de l'alçat longitudinal*

Micro-vegetació de poca densitat, Micro-vegetació de densitat considerable, disgregació de la rajola ceràmica, disgregació del morter, trencament i pèrdua de material ceràmic.



Identificació d'estrats i organigrama longitudinal. En aquest organigrama s'observa com els estrats de l'alçat longitudinal es disposen en dues etapes d'actuació.

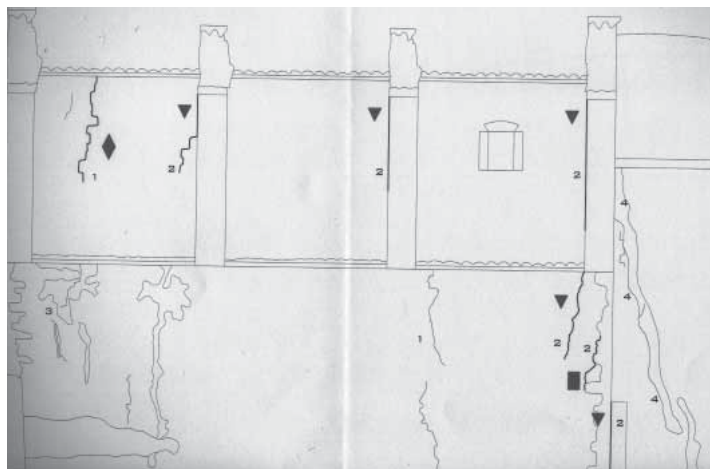


Alçat longitudinal: patologies estructurals

▼ Clavill obert en la part superior i tancat en la part inferior

◆ Clavill obert en la part central i tancat en els extrems

■ Clavill obert a la part superior i inferior, i amb costats paral·lels



#### Origen de les patologies

1. L'origen d'aquest clavill pot ser a causa d'una inclinació còncava entre els contraforts que rodegen el parament.
2. Aquest tipus de clavills poden ser causats per una diferència de càrrega, ja que, generalment, es troben prop dels contraforts o cantons. Un altra causa podria ser una diferència d'oscil·lació amb els murs contigus.
3. Allò que cal destacar d'aquesta patologia és que, en dècades anteriors, es va intentar tancar un clavill mitjançant morter de calç i, al cap dels anys, ha tornat a eixir a l'exterior (ja siga trencant la reparació, o vorejant-la)
4. Aquesta patologia està ocasionada per les causes 2 i 3 conjuntament.



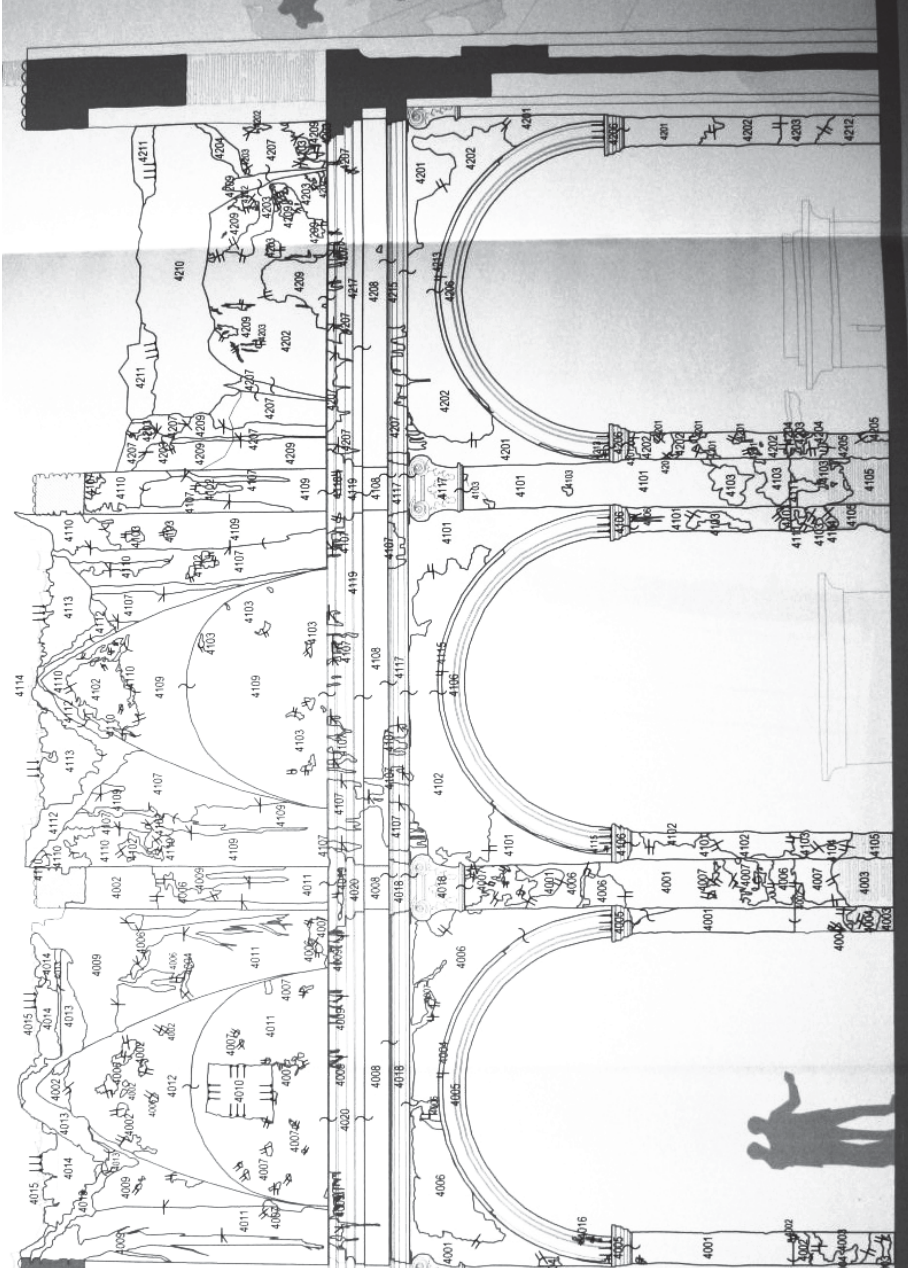
Alçat secció transversal nord-sud: patologies estructurals

▼ Clavill obert en la part superior i tancat en la part inferior

◆ Clavill obert en la part superior i inferior, i amb costats paral·lels

#### Origen de les patologies

El moviment es genera en dues direccions. Per una banda, en la direcció perpendicular a l'eix central de l'església (patologia 1, 2 i 3). I, per altra banda, en la paral·lela a aquest. El desplaçament dels arcs de coberta es produeix en dos sentits contraris, donant peu a un clavill (4) en la zona de la clau de l'arc central.



Estratigrafia secció transversal nord-sud.

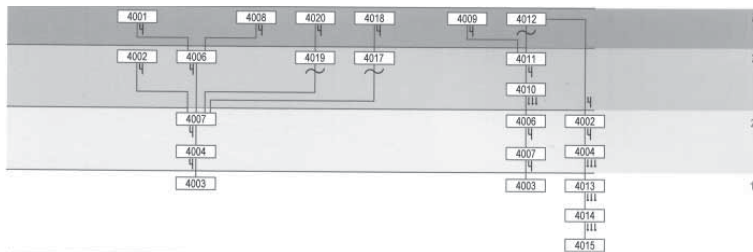
**Identificació-descripció de l'estratigrafia de la secció transversal nord-sud**

- 4001 Pintura blau clar
- 4002 Pintura blau obscur
- 4003 Fàbrica de rajola massissa
- 4004 Morter de calç
- 4005 Pintura blanca (capitells i arcs)
- 4006 Lluït de guix
- 4007 Lluït de morter de calç
- 4008 Pintura blava (entre cornises)
- 4009 Llavat de fang
- 4010 Buit de finestra massissat
- 4011 Pintura blanca (cornisa 2)
- 4012 Pintura blanca ennegrida (voltes)
- 4013 Primera capa de rajola voltada
- 4014 Segona capa de rajola voltada
- 4015 Teules de fang
- 4016 Motlura de morter de calç (arcs)
- 4017 Motlura de morter de calç (cornisa 1)
- 4018 Pintura blanca (cornisa 1)
- 4019 Motlura de morter de calç (cornisa 2)
- 4020 Pintura blanca (cornisa 2)
- 4101 Pintura blau clar
- 4102 Lluït de guix
- 4103 Lluït de morter de calç
- 4104 Morter de calç
- 4105 Fàbrica de rajola massissa
- 4106 Pintura blanca (arcs)
- 4107 Llavat de fang
- 4108 Pintura blava (entre cornises)
- 4109 Llavat de fang
- 4110 Pintura blanca ennegrida (voltes)
- 4111 Pintura blau obscur
- 4112 Primera capa de rajola voltada
- 4113 Segona capa de rajola voltada
- 4114 Teules de fang
- 4115 Motlura de morter de calç (arcs)
- 4116 Motlura de morter de calç (cornisa 1)
- 4117 Pintura blanca (cornisa 1)
- 4118 Motlura de morter de calç (cornisa 2)
- 4119 Pintura blanca (cornisa 2)
- 4201 Pintura blau clar
- 4202 Lluït de guix
- 4203 Lluït de morter de calç

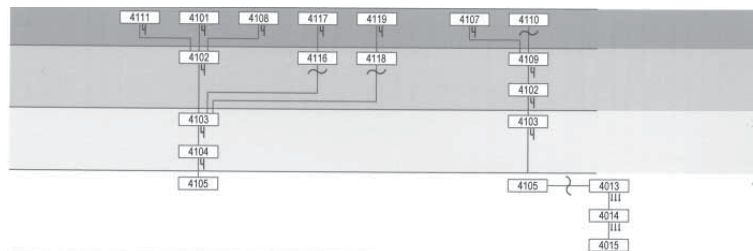
- 4204 Morter de calç
- 4205 Fàbrica de rajola massissa
- 4206 Pintura blanca (arcs)
- 4207 Llavat de fang
- 4208 Pintura blava (entre cornises)
- 4209 Pintura blanca (cornisa 2)
- 4210 Mur de maçoneria
- 4211 Rajoles massisses de coronament superior
- 4212 Pintura blau obscur
- 4213 Motlura de morter de calç (arcs)
- 4214 Motlura de morter de calç (cornisa 1)
- 4215 Pintura blanca (cornisa 1)
- 4216 Motlura de morter de calç (cornisa 2)
- 4217 Pintura blanca (cornisa 2)

*- Degradacions de la secció longitudinal nord-sud*

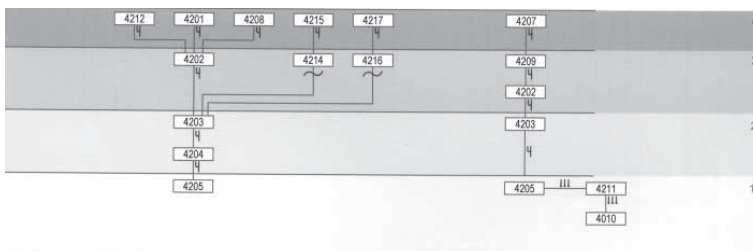
Escrostonats de la pintura, escrostonats del lluit, llavat de material, pèrdua de material.



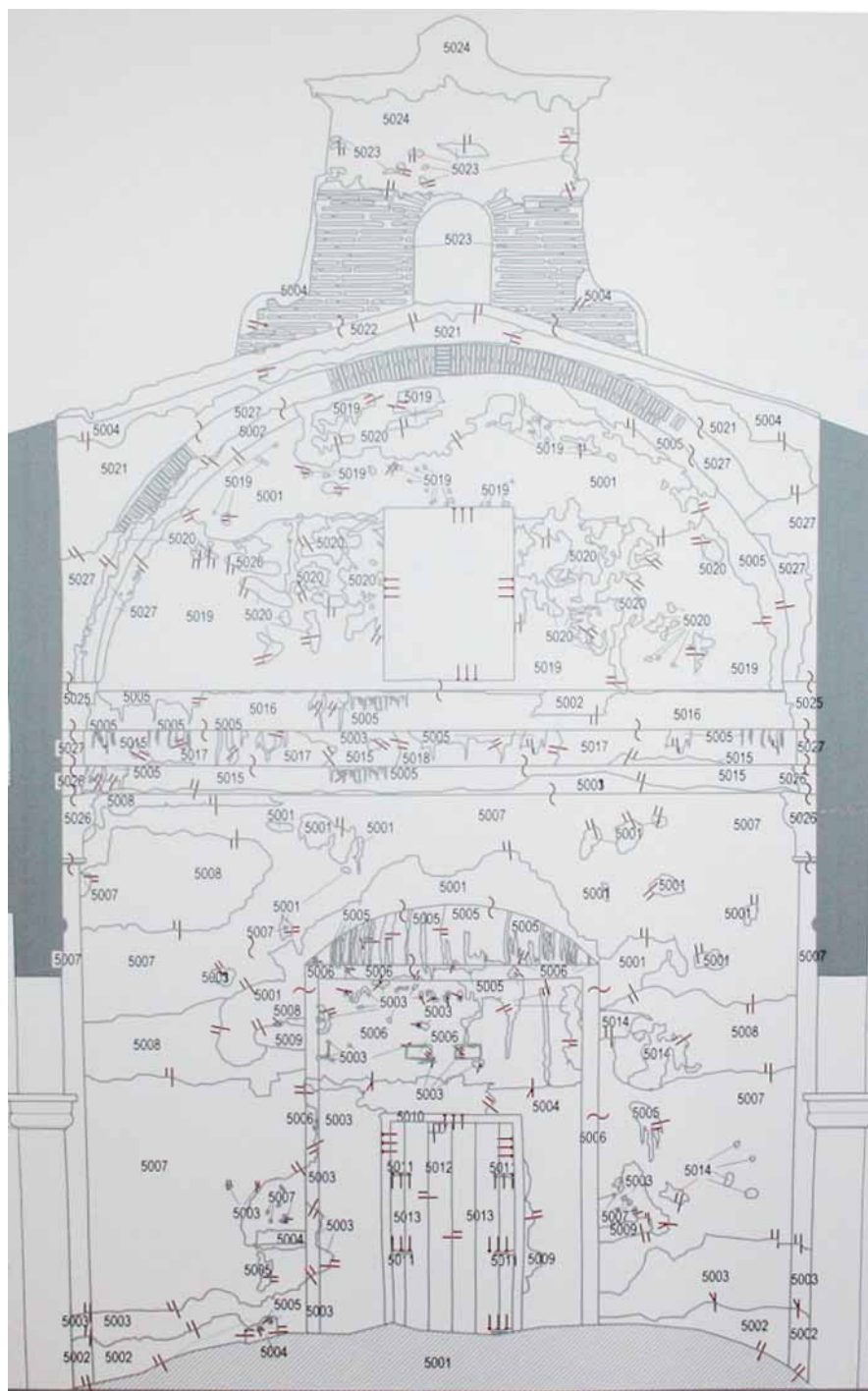
Organigrama estratigràfic capella 4.



Organigrama estratigràfic capella 5.



Organigrama estratigràfic capella 6.



Alçat estratigràfic de la secció transversal de la façana principal (des de l'interior).

### **Identificació-descripció de l'estratigrafia de la secció transversal de la façana principal (des de l'interior)**

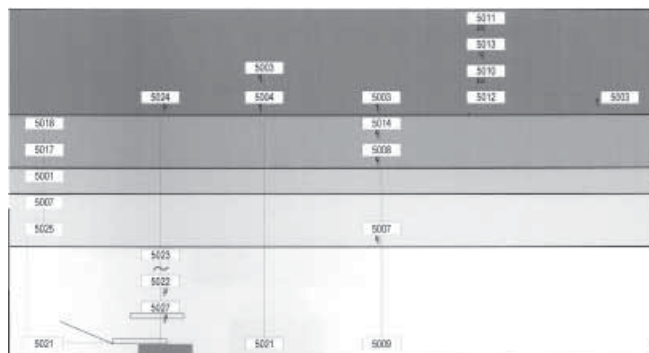
- 5001 Lluït de guix
- 5002 Mur de fàbrica de rajola massissa
- 5003 Lluït de morter de ciment
- 5004 Morter de ciment
- 5005 Lluït de guix tacat
- 5006 Lluït de morter de calç (zona de la porta)
- 5007 Lluït de morter de calç (part inferior)
- 5008 Pintura blau clar (part inferior)
- 5009 Buit de rajola ceràmica
- 5010 Fusta de la porta (marc)
- 5011 Metall dels ancoratges de la porta
- 5012 Formigó
- 5013 Fusta de la porta (taulons)
- 5014 Pintura de blau obscur (part inferior)
- 5015 Lluït de guix (cornisa inferior)
- 5016 Lluït de guix (cornisa superior)
- 5017 Pintura blau intens (entre cornises)
- 5018 Pintura blau obscur (entre cornises)
- 5019 Pintura blanca (pany superior)
- 5020 Lluït de morter de ciment ennegrit
- 5021 Mur de maçoneria
- 5022 Teula de fang
- 5023 Fàbrica de rajola de la campana
- 5024 Morter de ciment ennegrit
- 5025 Motlura de morter de calç (cornisa superior)
- 5026 Motlura de morter de calç (cornisa inferior)
- 5027 Lluït de calç
- 5028 Arc de rajola de ceràmica

#### *- Degradacions de la secció longitudinal est-oest*

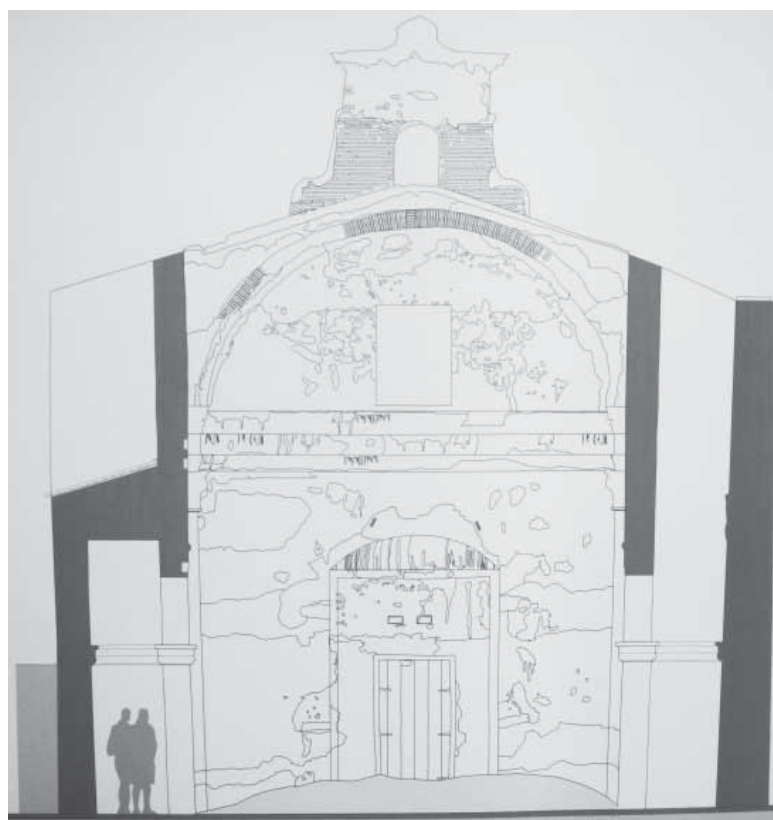
Escrostonats de la pintura, erosions, humitats, escrostonats del lluit, llavat de material, pèrdua de material, vegetació.

### **Identificació-descripció de l'estratigrafia de la secció transversal est-oest (presbiteri)**

- 6001 Teules de fang
- 6002 Aparell de rajoles massisses
- 6003 Morter de calç
- 6004 Pintura blanca (volta)



Organigrama estratigràfic secció est-oest, part de la façana principal.

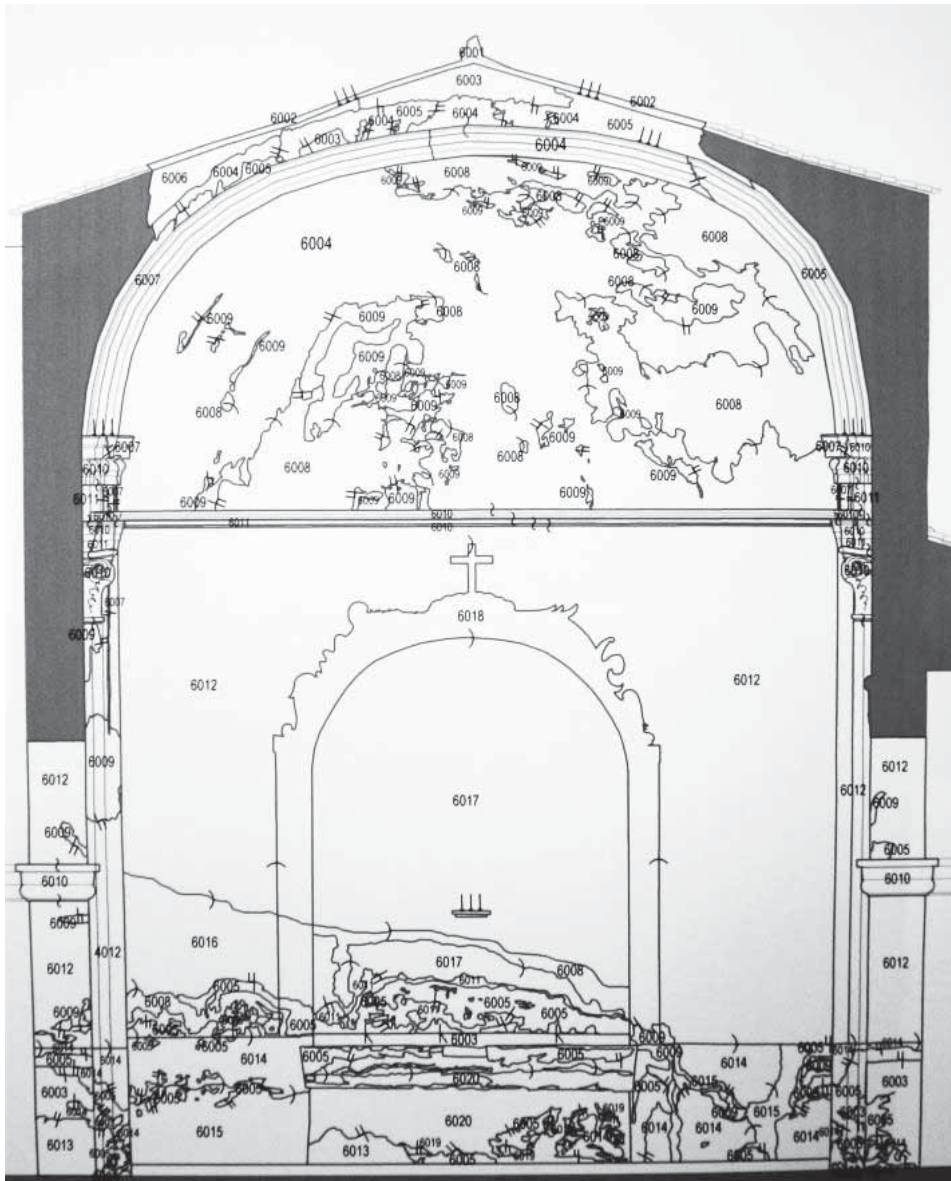


Alçat secció transversal part posterior façana: patologies estructurals

#### **Origen de les patologies**

En el cas dels clavills de coberta (1, 2 i 3), el desplaçament produït en els murs a causa de l'afonament de la coberta ha provocat el deslligament entre els arcs sustentants i els panys entre contraforts.

El moviment es genera en dues direccions. Per una banda, en la direcció perpendicular a l'eix central de l'església (patologia 1, 2, i 3). I, per altra banda, en la paral·lela a aquest. El desplaçament dels arcs de coberta es produeix en dos sentits contraris, donant lloc a un clavill (4) en la zona de la clau de l'arc central.



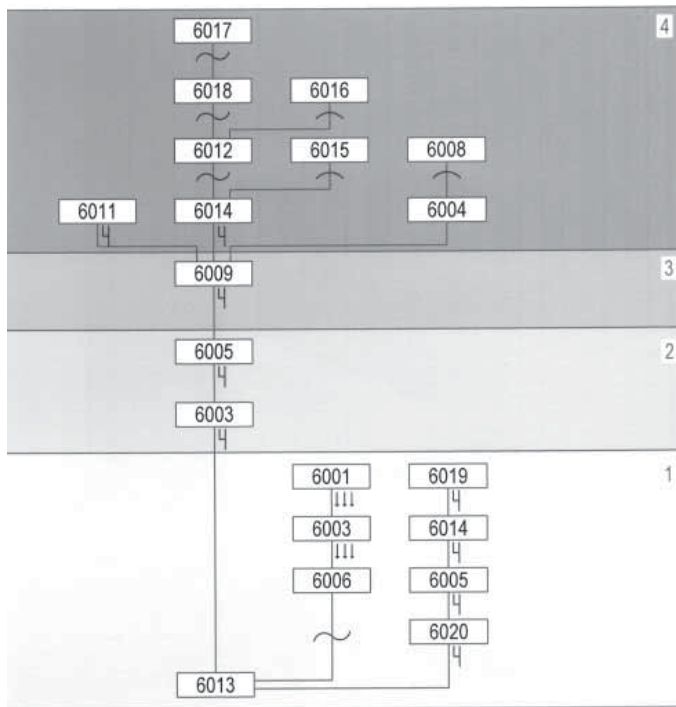
Alçat estratigràfic de la secció transversal est-oest (presbiteri).



6005	Lluït de morter de calç
6006	Maçoneria
6007	Llavat de fang
6008	Pintura blanca humitejada (volta)
6009	Lluït de guix
6010	Pintura blanca de revestiment de motlures i capitells
6011	Pintura blava (entre cornises)
6012	Pintura blau clar
6013	Fàbrica de rajola massissa
6014	Pintura blau obscur (franja inferior pilastres)
6015	Pintura blau obscur humitejada
6016	Pintura blau clar humitejada
6017	Pintura gris clar altar principal
6018	Pintura marc altar (policrom)
6019	Eflorescències
6020	Morter de ciment

- *Degradacions de la secció longitudinal nord-sud*

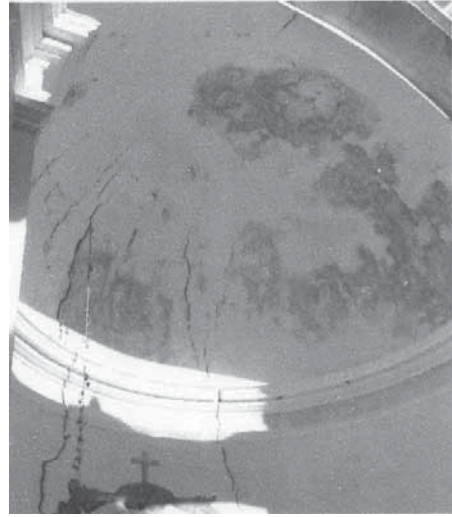
Sals, humitats, escrostonats de la pintura, erosions, llavat de material, pèrdua de material, vegetació, exfoliació, fissuració del lluit.



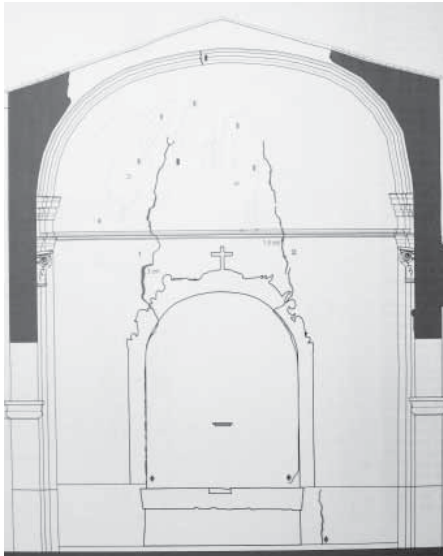
Organigrama estratigràfic secció est-oest, part de l'absis



Absis i altar major



Detall humitats cúpula de l'absis

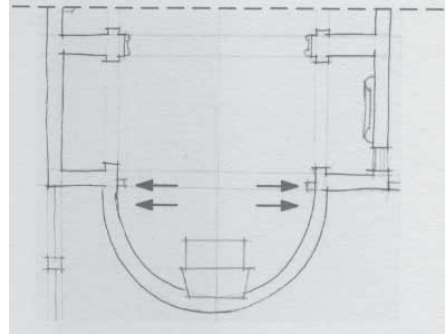


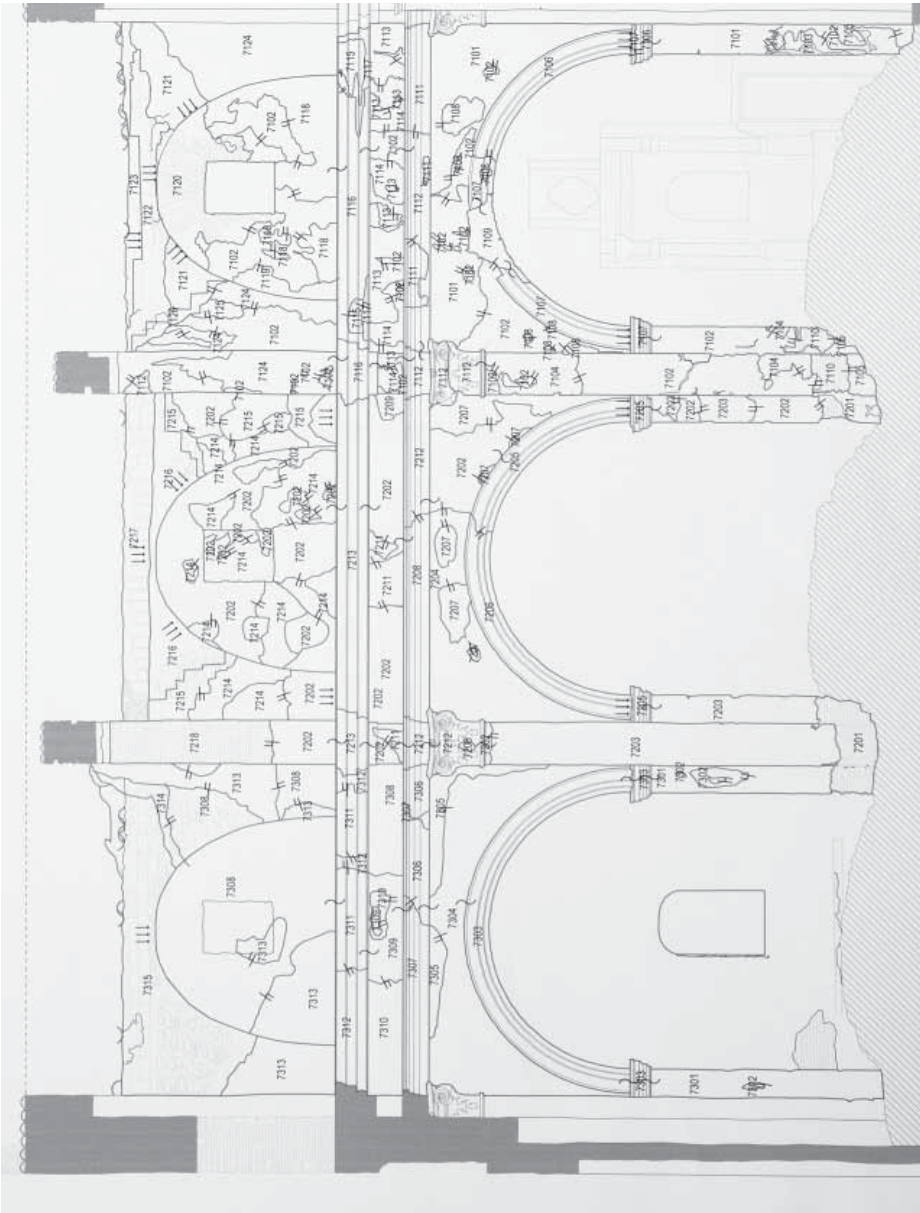
Alçat de la secció transversal est-oest (presbiteri): patologies estructurals.

#### Origen de les patologies

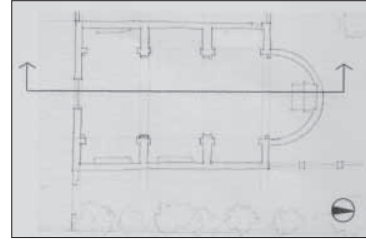
En aquesta secció transversal de l'ermita ens trobem amb dos clavills (1, 2) de considerable dimensió (des de 3.5 fins 1.5 cm.). Aquests clavills s'originen en la volta de l'absis i descendeixen pel mur fins l'altar principal. La causa de la seua formació és l'afonament de la coberta, ja que, amb la seua absència, ja no existeix un arriostament dels murs i, per tant, aquestos tendeixen a obrir-se. A conseqüència d'açò descendeix la cúpula i es produeix l'obertura dels coronaments cap a l'exterior (per això la tipologia de clavill és més ampla en la seua part central)

Per tot açò, apareixen dues zones importants de fissures (3, 4) que es distancien poc, i sembla que algunes d'elles comencen a obrir-se i augmentar la problemàtica estructural, ja que és l'únic cobriment de tota l'ermita que encara resisteix el pas del temps i la intempèrie.





Alçat estratègic de la secció longitudinal nord-sud.



Fotoplànol de la secció longitudinal nord-sud.

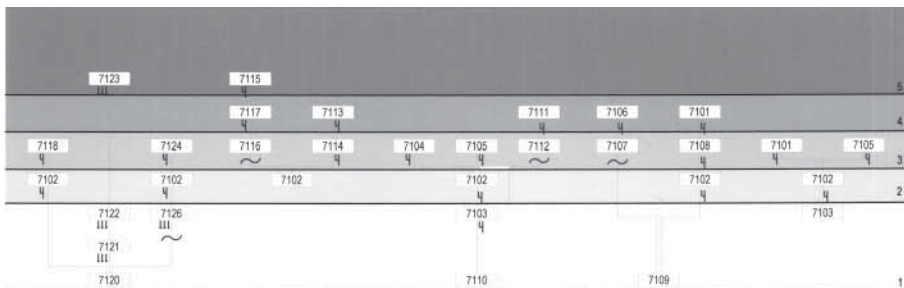
### Identificació-descripció de l'estratigrafia de la secció longitudinal nord-sud

- 7101 Pintura blau clar
- 7102 Lluït de morter de calç
- 7103 Morter de calç
- 7104 Pintura blanca (pilastres i arcs)
- 7105 Pintura blau obscur
- 7106 Pintura blanca (capitells, arcs)
- 7107 Motlura de morter de calç (arcs)
- 7108 Lluït de guix
- 7109 Arc de rajola ceràmica
- 7110 Pilastra de fàbrica de rajola ceràmica
- 7111 Pintura blanca (motlura 1)
- 7112 Motlura de morter de calç (cornisa 1)
- 7113 Pintura blava (entre cornises)
- 7114 Lluït de guix (entre cornises)
- 7115 Pintura blanca (cornisa 2)
- 7116 Motlura de morter de calç (cornisa 2)
- 7117 Lluït de guix (cornisa superior)
- 7118 Pintura blanca (superior cornisa 2)
- 7119 Pintura blava (part alta cornisa superior)
- 7120 Muntant i llinda de rajola ceràmica
- 7121 Mur de maçoneria
- 7122 Rajola massissa (coronament superior)
- 7123 Formigó
- 7124 Pintura blanca (part superior)
- 7125 Pintura blava (part superior)
- 7126 Primera capa de rajola (volta)
- 7201 Pilastra de rajola ceràmica
- 7202 Lluït de morter de calç
- 7203 Pintura blanca (pilastres i arcs)

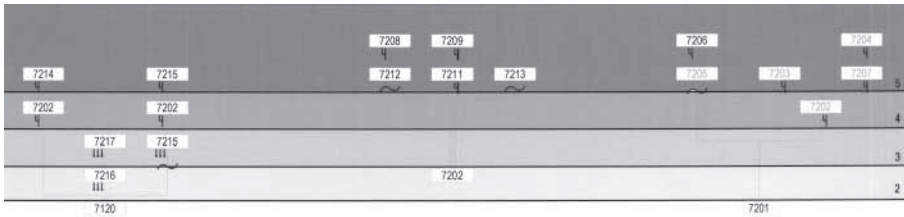
7204	Pintura blau clar
7205	Motlura de morter de calç (arcs)
7206	Pintura blanca (capitells, arcs)
7207	Lluït de guix
7208	Pintura blanca (motlura 1)
7209	Pintura blava (entre cornises)
7210	Pilastra de rajola ceràmica
7211	Lluït de guix (entre cornises)
7212	Motlura de morter de calç (cornisa)
7213	Motlura de morter de calç (cornisa 2)
7214	Pintura blanca (superior cornisa 2)
7215	Primera capa de rajola (volta)
7216	Mur de maçoneria
7217	Rajola massissa (coronament superior)
7218	Arc de rajola
7301	Pintura blanca (pilastres i arcs)
7302	Pintura blau clar
7303	Motlura de morter de calç (arcs)
7304	Lluït de guix
7305	Pintura blau clar
7306	Pintura blanca (motlura 1)
7307	Motlura de morter de calç (cornisa 1)
7308	Lluït de morter de calç
7309	Lluït de guix (entre cornises)
7310	Pintura blava (entre cornises)
7311	Motlura de morter de calç (cornisa 2)
7312	Primera capa de rajola (volta)
7313	Pintura blanca (superior cornisa 2)
7314	Rajola massissa (coronament superior)
7315	Mur de maçoneria

- *Degradacions de la secció longitudinal nord-sud*

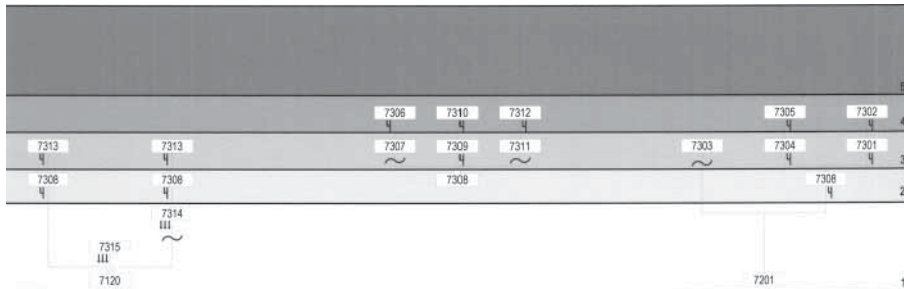
Escrostonats de la pintura, erosions, humitat, llavat de material, pèrdua de material, vegetació, exfoliació.



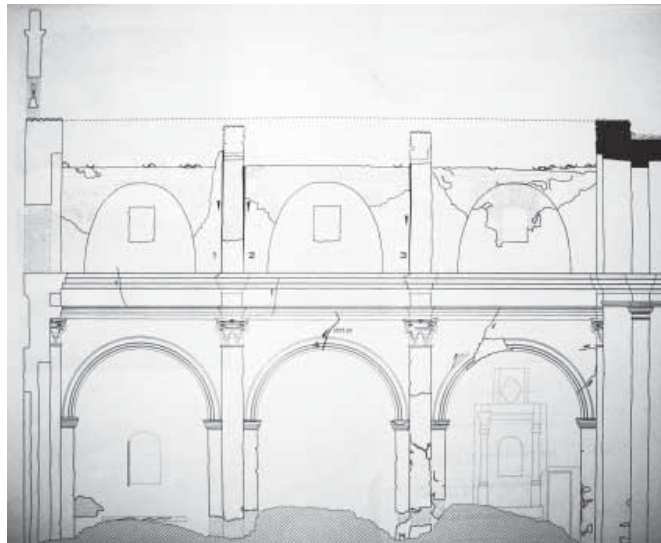
Organigrama estratigràfic capella 1.



Organigrama estratigràfic capella 2.



Organigrama estratigràfic capella 3.



Alçat de secció longitudinal nord-sud: patologies estructurals

- ▼ Clavill obert en la part superior i tancat en la part inferior
- ◆ Clavill obert en la part central i tancat en els extrems
- Clavill obert en la part superior i inferior, i amb els costats paral·lels

#### Origen de les patologies

En el cas dels clavills de coberta (1, 2 i 3), el desplaçament produït en els murs a causa de l'afonament de la coberta ha provocat el deslligament entre els arcs sustentants i els panys entre contraforts.

El moviment es genera en dues direccions. Per una banda, en la direcció perpendicular a l'eix central de l'església (patologia 1, 2, i 3). I, per altra banda, en la paral·lela a aquest. El desplaçament dels arcs de coberta es produeix en dos sentits contraris, donant lloc a un clavill (4) en la zona de la clau de l'arc central.

Descripció		Relacions de contemporaneïtat	
		Es lliga a:	S'igual a:
7101	Pilastra de rajola ceràmica	7124, 4205, 4003	7204, 7302, 4001 4101, 4201
7102	Lluït de morter de calç		7202, 7308, 4007, 4103, 4203
7103	Morter de calç		4004, 4104, 4204
7105	Pintura blau obscur		4005, 4106, 4206
7106	Pintura blanca (capitells, arcs)		4005, 4106, 4206
7107	Motlura de morter de calç (arcs)		7205, 7303, 4016
7108	Lluït de guix		7107, 7205, 4006, 4102, 4202
7110	Pilastra de fàbrica de rajola ceràmica	7123	4003, 4105, 4205
7111	Pintura blanca (motlura 1)		7208, 7306, 4018
7112	Motlura de morter de calç (cornisa 1)	4012, 4110	7212, 7307, 4017
7113	Pintura blau (entre cornises)		7209, 7310, 4005
7114	Lluït de guix (entre cornises)		7211, 7309
7115	Pintura blanca (cornisa 2)		7312, 4020
7116	Motlura de morter de calç (cornisa 2)	4014	7213, 7311, 4019
7118	Pintura blanca (superior cornisa 2)		7214, 7313, 4011, 4109, 4209
7121	Mur de maçoneria	7201, 4210, 4009	7216, 7315, 4210
7122	Rajola massissa (coronament superior)		7217, 7314, 4011, 4109, 4209

Mapa de lectura estratigràfica dels alçats interiors

## Conclusions de l'anàlisi de l'estat de l'edifici

L'edifici pateix humitats en les zones baixes per capil·laritat, on la humitat ascendeix des del terreny, i també en els trams de coberta que queden, on sorgeixen humitats a causa d'una roïna impermeabilització que caldrà reforçar. A banda, com que l'ermita ha estat molts anys sense coberta, l'interior ha patit una degradació molt forta en no estar els seus materials preparats per als agents atmosfèrics, per la qual cosa se'ls haurà de realitzar el tractament oportú per a la seua reparació, perquè hi ha escrostonats, erosió, vegetació, pèrdues de material, llavat de material ...

Pel que fa a l'estructura, el gran pes de la coberta, juntament amb alguns moviments sísmics, va fer que l'estructura de l'ermita s'obrira i col·lapsara, de manera que la coberta va caure tota al terra, quedant els arcs de mig punt molt deformats, amb poca estabilitat, i grans clavills en la zona de l'absis. En la restauració s'intentarà no perdre aquests arcs, mamprenent les tasques necessàries, per tal que recuperen la seua forma original, realitzant una correcta transmissió de càrregues, i evitant que es desplomen. I que els grans clavills visibles en la zona de l'absis no continuen creixent, en perjuí de l'estabilitat de l'ermita.

També, en caure la coberta, va formar un muntó de runes en tota la planta de l'ermita, on ha crescut vegetació i, per tant, caldrà buidar la planta d'aquestes runes que impedeixen adequar l'edifici a qualsevol ús.

En l'exterior, l'alçat requereix tasques de pintura, basant-se en pigments que es puguen extraure de la façana, del material de morter de ciment (poc permeable i incompatible amb morter de calç), emprat en actuacions de reparació prèvies, i la



Vista de la coberta de l'ermita des de l'exterior. Fotografia: Antoni Esteve

reparació d'escrostonats i de pèrdues de material, produïdes en la zona inferior i en les motlures superiors. També s'hi disposa d'una plaça que té un gran valor a nivell de vistes, i suposarà un bon lloc d'arribada. Caldrà adequar-la per tal d'aprofitar-la com a plaça pública.

## FITXES TÈCNiques DELS ELEMENTS CONSTRUCTIUS

### Elements verticals: murs de la base dels contraforts

#### - *Descripció de l'element*

Pilars (suports) base dels contraforts de l'ermita, realitzats amb rajola rogenca-mangra de dimensions característiques. Cal destacar l'amplitud de les juntes, ja que és quasi igual que les filades de rajola.

#### - *Materials de l'element*

Material: rajola

Junta: morter de calç

Color material: rogenca

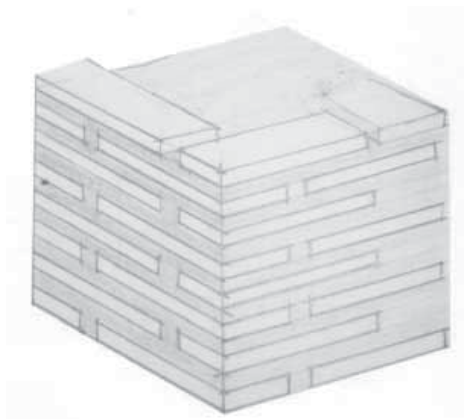
#### - *Característiques de l'element*

L'estructura està resolta mitjançant murs de càrrega perimetrals i contraforts entre les capelles laterals. En aquest cas descrivim els d'obra de fàbrica de rajola, corresponent als grans pilars. La rajola es troba disposada al llarg i través. Murs amb filades de rajola de forma paral·lelepípede, rebuts amb morter de calç (caldrà analitzar-lo en laboratoris acreditats per determinar la seua composició exacta). Per saber si el lluit tenia calç com a component, es va realitzar *in situ* una prova consistent a polvoritzar llima sobre la capa. Llavors es va escoltar un so d'efervescència, la qual cosa confirmava aquest supòsit.

#### - *Característiques constructives i estructurals*

L'altura dels carreus és constant en totes les filades i cada rajola és de longitud semblant a les altres. Finalment, cal destacar que el mur està format per dues fulles travades entre elles per mitjà de la disposició, al llarg i través.





Croquis de la trava i la composició dels murs



Vista de la base dels pilars

### **Elements verticals: murs de càrrega del perímetre**

#### *- Descripció de l'element*

Murs de càrrega del perímetre de l'ermita, realitzats amb maçoneria de pedra (murs de maçoneria confinats). Cal destacar la regularitat en la grandària de les pedres, presumptament calcàries.

#### *- Materials de l'element*

Material: pedra natural i sense talla

Junta: morter de calç

Color material: mangra

Dimensions: variable

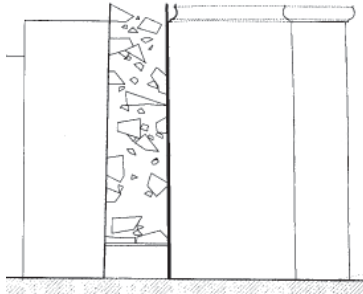
Dimensions de la junta: variable

#### *- Característiques de l'element*

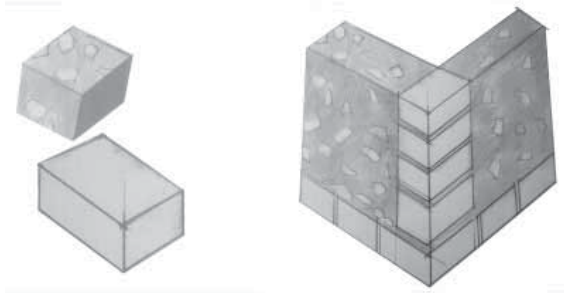
L'estructura està resolta mitjançant murs de càrrega perimetrals i contraforts entre les capelles laterals. Els murs són d'obra de maçoneria ordinària. Es tracta d'una construcció amb base en peces de maçoneria unides amb morter, el reforç principal dels quals està donat per elements de reforçat construïts en els cantons del mur. Aquestos elements atenen totes les forces de tracció (flexions), i la part dels esforços tallants que no resisteix el mur de maçoneria.

#### *- Característiques constructives i estructurals*

En aquest cas concret, les pedres són sense tallar, i es troben unides entre elles per mitjà de morter de calç. En la part exterior del mur es deixa a la vista, mentre que en la part interior es revesteix amb lluit i posterior pintat en tons blaus. La façana principal la trobem semblant a l'interior, però amb pigments de diferent color, formant un dibuix de formes ortogonals.



Maçoneria ordinària. Hi ha pedres a l'interior del mur, però mai a l'exterior



Croquis d'un cantó dels murs de càrrega. Maçoneria i pedra de reforç en les zones més compromeses

### Elements verticals: contraforts

#### - *Descripció de l'element*

Contraforts de l'ermita, situats en un lateral de la mateixa i realitzats amb rajola rogenca-mangra de dimensions característiques. Cal destacar l'amplitud de les juntes, ja que és quasi igual que les filades de rajola.

#### - *Materials de l'element*

Material: rajola

Junta: morter de calç

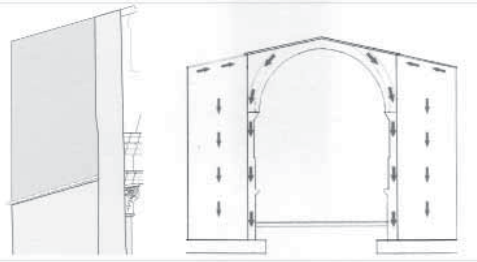
Color material: rogenç

#### - *Característiques de l'element*

L'estructura està resolta mitjançant murs de càrrega perimetrals i contraforts entre les capelles laterals. En el seu coronament vertical són d'obra de fàbrica de rajola, al llarg i través. Murs amb filades de rajola de forma paral·lelepípede, rebuts amb morter de calç (caldría analitzar-lo en laboratoris acreditats per determinar la seua composició exacta).

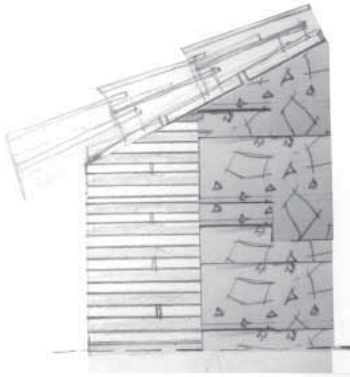
#### - *Característiques constructives i estructurals*

Els arcs de l'edifici són contrarestats en les seues càrregues laterals pels contraforts entre les capelles, evitant que s'òbriguin i traslladant les forces cap als fonaments. No obstant, s'hi observa una clara bolcada dels murs de l'ermita.

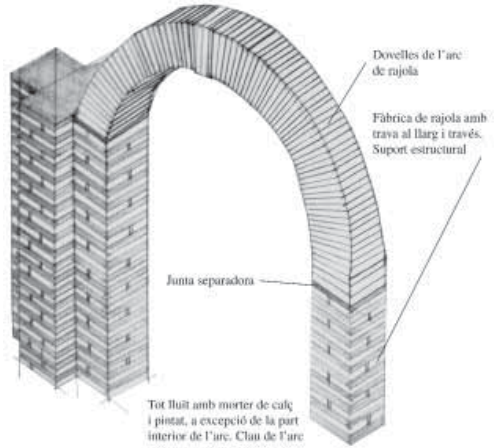


Croquis de les càrregues dels arcs i contraforts.

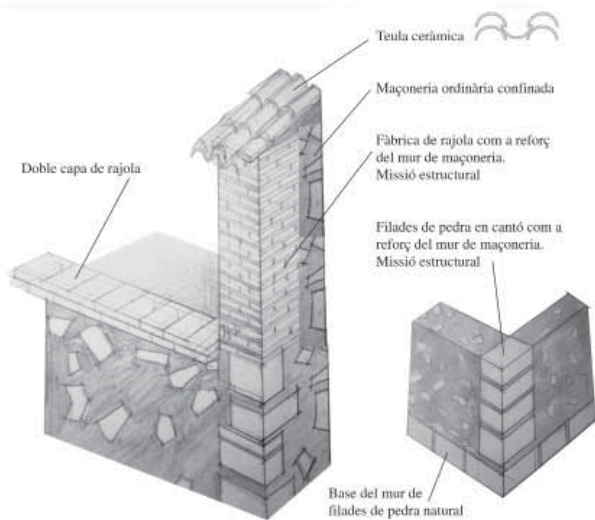
Vistes exteriors dels contraforts.



Croquis dels nus estructurals dels contraforts.



Croquis de les característiques constructives dels nus estructurals.



Croquis característiques constructives nus estructurals 3 i 4.

### **Nucs estructurals 1, 2 i 3**

#### *- Descripció de l'element*

Es descriuen les juntes corresponents entre coberta i contrafort (nuc 1), contrafort i coberta més baixa (nuc 2), i contrafort amb el terra (nuc 3).

### **Nucs estructurals 3 i 4**

#### *- Descripció de l'element*

Nucs estructurals corresponents a les juntes entre arc i suport, i descripció de l'arc, respectivament.

### **Lluïts i revestiments de l'interior**

#### *- Descripció de l'element*

Revestiment de lluït que es dona als murs realitzats amb material pobre per tal que presenten una superfície unida i llisa. En aquest cas, es tracta d'una capa de morter de calç, sobre una capa separadora respecte al mur.

#### *- Materials de l'element*

Material: lluït de calç

Material 2: pintura amb pigments blaus

Color material 1: blanc

Color material 2: blau clar i obscur

#### *- Característiques de l'element*

El lluït amb pasta de calç és la tècnica utilitzada en l'ermita com acabat sobre el lluït remolinat. S'han realitzat almenys dues capes, de grossària 0.5 mm. en total. Amb la primera capa es penetra en el gotejat, i la segona és l'acabament, eliminant rugositats. Però aquest lluït no es deixa tal qual en l'interior de la capella, sinó que es pinta, en llocs determinats, marcant l'ornamentació i escala.

#### *- Característiques constructives i pictòriques*

La humitat pareix haver estat la causa principal de les alteracions en la pintura que trobem en els murs, encara que també podem assenyalar:

- 1- alteracions a causa de moviments de l'estructura arquitectònica.
- 2- pèrdues d'adhesió.
- 3- alteracions de la cohesió.
- 4- alteracions superficials: vel blanquinós.
- 5- alteració per efectes mediambientals
- 6- solsiada d'altres materials.



Detall de capitells i lluits

### **Lluïts i revestiments: façana principal**

#### *- Descripció de l'element*

A l'exterior, el lluït (i pintat) només apareix en la façana principal. Es tracta d'una capa de morter de calç sobre una capa separadora respecte al mur i un posterior pintat, generant una composició.

#### *- Materials de l'element*

Material: lluït de calç

Material 2: pintura

Color material 1: blanc

Color material 2: blau i roig

#### *- Característiques de l'element*

El lluït amb pasta de calç és la tècnica utilitzada en l'ermita com acabat sobre el lluïment remolinat. S'han realitzat almenys dues capes, de grossària 0.5 mm en total. Amb la primera capa es penetra en el gotejat, i la segona és l'acabament, eliminant rugositats.

Però aquest lluït no es deixa tal qual, sinó que es pinta, en llocs determinats, marcant l'ornamentació i escala.

### **Elements constructius: coberta**

#### *- Descripció de l'element*

La coberta principal de l'ermita està realitzada mitjançant la distinta disposició de rajoles ceràmiques massisses. Segons es disposen, serviran com a base o com a element que alleugereix la coberta en la seua secció.

#### *- Materials de l'element*

Material: rajola ceràmica massissa, teula ceràmica tipus aràbiga

Junta: morter de calç

Color material: rogenc, tant rajoles com teules

Dimensions de la junta: segons convinga

- *Característiques de l'element*

La creació de la coberta ve determinada per la disposició de les rajoles ceràmiques. Passem a descriure la coberta segons els seus passos de construcció, és a dir, d'interior a exterior.

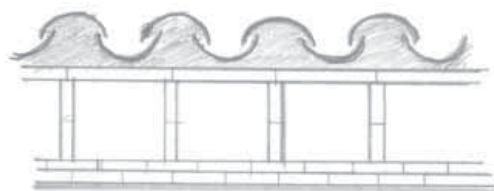
Les rajoles ceràmiques es troben disposades horitzontalment, primer una filada conformant la coberta, posteriorment una altra filada horitzontal disposada a portell respecte a l'anterior, per tal de reforçar els punts dèbils com són les juntes. Sobre aquesta capa es disposen les rajoles de forma vertical, donant-li grossor a la secció de la coberta. Aquestes, a més, aprofitaran de suport al tercer pas. Una altra capa horitzontal de rajola ceràmica, disposada de forma perpendicular respecte a les dues primeres, servirà com a base a les teules aràbigues.

- *Característiques constructives i estructurals*

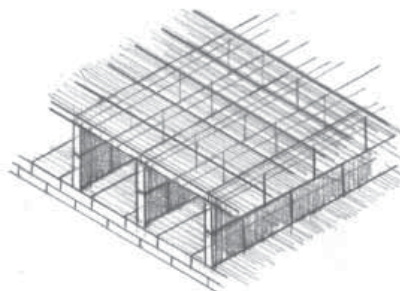
La solside de la coberta està lligada de forma directa amb la patologia dels arcs de l'ermita, com hem vist en una altra fitxa. En obrir-se, a poc a poc, la façana est de l'ermita, els arcs van anar perdent la seua forma original de mig punt. A mesura que la seua altura baixava, augmentava la distància horitzontal de suport per a la coberta, fins que va arribar el punt en què aquest va ser tal, que el sostre es va afonar.



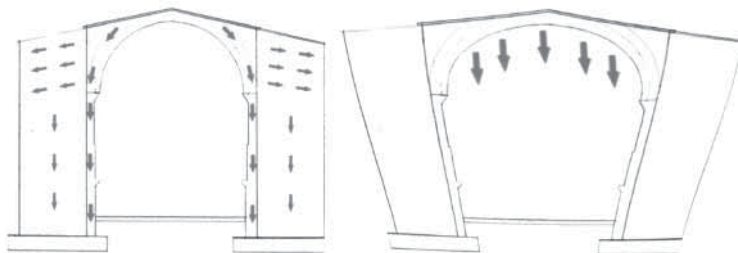
Vista interior de la inexistent coberta



Secció de la coberta



Vista en perspectiva de la disposició de les rajoles ceràmiques massisses



Croquis de les càrregues i patologies estructurals de la coberta.



Vistes dels arcs de la coberta.

### Elements transmissors de càrregues: arcs

#### - *Descripció de l'element*

Quatre arcs de mig punt sostenen la coberta de la nostra ermita, transmetent les càrregues als contraforts en els quals descansen. Compostos per rajoles ceràmiques massisses de dimensions característiques, i units per morter de calç.

#### - *Materials de l'element*

Material: rajola ceràmica

Junta: morter de calç

Color material: rogenc

Dimensions de la junta: segons convinga

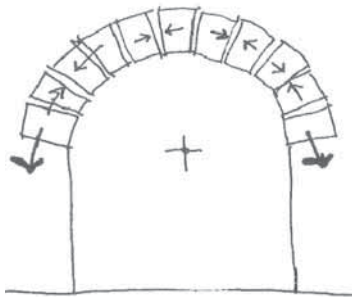
#### - *Característiques de l'element*

L'estructura de l'ermita està resolta mitjançant murs de càrrega perimetrals i contraforts entre les capelles laterals. Aquests són els encarregats de rebre les càrregues transmeses pels arcs (generats tant pel pes de la coberta com pel seu pes propi) i transmetre'ls fins al terreny. Les rajoles que componen els arcs treballen a compressió, transmetent-se les càrregues entre elles fins fer-les arribar

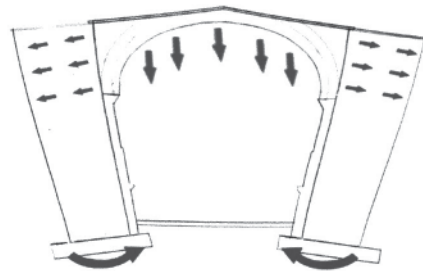
als contraforts i murs perimetrals. En aquest cas, els arcs són elements totalment relacionats amb els seus suports, si aquestos cediren es desestabilitzarien els arcs. A més, cal dir que aquestes estructures funcionen com un sistema d'equilibri, sempre i quan les línies de pressions se situen en el terç mitjà dels elements que les constitueixen. En cas contrari, es produiria la fallada de l'element.

- *Característiques constructives i estructurals*

La hipòtesi de la fallada dels arcs ve determinada per diversos punts, els quals interactuen tots entre ells. La coberta pot tindre un excessiu pes, en comparació amb la resistència dels arcs. Les grans càrregues generades per la coberta, són arreglades finalment pels contraforts i pels murs perimetrals. Aquestes càrregues generen un gran pes en la base d'aquestos elements estructurals i, si l'estrat del sòl no és l'adequat, això podria haver facilitat la inclinació dels murs i contraforts, augmentant-s'hi així la llum coberta pels arcs de mig punt.

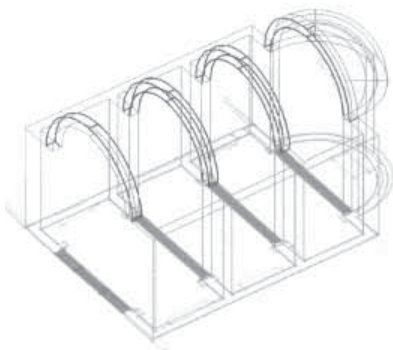


Dibuix esquemàtic de la transmissió de càrregues entre els elements de l'arc

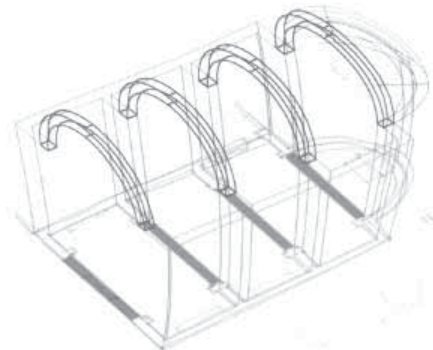


Hipòtesi de les deformacions dels murs i contraforts

Forma originària



Deformació produïda



Hipòtesi de l'evolució de la deformació dels arcs



### **Elements transmissors de càrregues: arc 1**

#### *- Descripció de l'element*

Aquest arc de mig punt és present a la façana principal de la nostra ermita sense ser vist des de l'exterior. Les seues càrregues horitzontals i verticals són arplegades tant pels dos contraforts laterals com pel mur sobre el qual descansa.

#### *- Funcionament de l'arc*

L'arc transmetia les càrregues generades per la coberta i pel seu propi pes als contraforts i al mur sobre el qual descansa. El mur arplega, majoritàriament, les càrregues verticals, mentre que els contraforts absorbeixen les càrregues horitzontals. Després d'estudiar la patologia dels arcs i veure que els contraforts han patit una inclinació, podem dir per què continuem trobant-nos amb la forma original d'aquest arc de mig punt: el mur, amb les seues reaccions, ha estat l'encarregat de no permetre la inclinació dels contraforts, ja que podríem dir que aquestos dos elements treballen conjuntament. Mentre que els extrems es volen obrir cap a l'exterior, la part central reacciona de forma contrària, no permetent el gir dels seus extrems.

### **Elements transmissors de càrregues: arcs 2 i 3**

#### *- Descripció de l'element*

Aquestos dos arcs es troben en la part central de l'ermita i són els que es troben en pitjor estat. La seua forma original de mig punt es troba totalment desfigurada, a més de córrer un gran perill d'afonament.

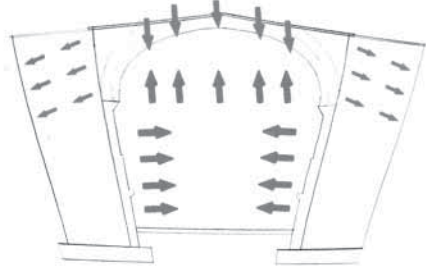
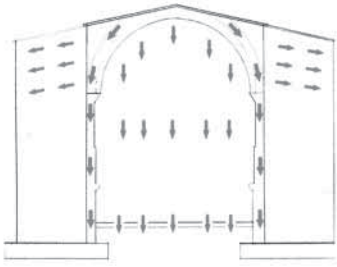
#### *- Funcionament dels arcs*

Aquestos arcs de mig punt transmetien les càrregues de la coberta i el seu propi pes directament als contraforts que se situen entre les capelles laterals. Aquestos són els encarregats de rebre les càrregues transmeses pels arcs i transmetre'ls cap al terra. Aquestos elements estan totalment relacionats amb els arcs: si els contraforts cedeixen, els arcs també ho faran. Açò és el que ha ocorregut en aquest cas, els contraforts han cedit per diverses causes ja explicades, produint-se el gir des del seu fonament, açò ha produït que s'augmente la distància entre la base dels arcs, generant una disminució en altura de la seua part més alta.

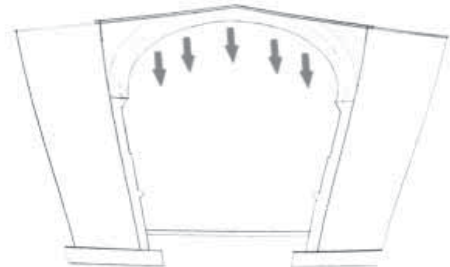
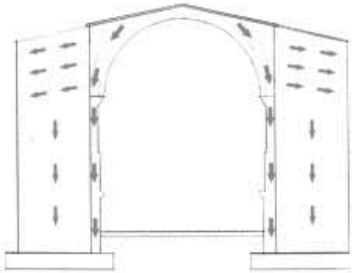
### **Elements transmissors de càrregues: arc 4**

#### *- Descripció de l'element*

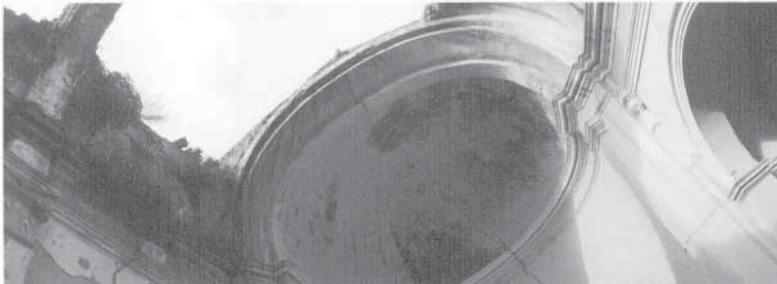
Aquest arc transmet el mateix tipus de càrregues que els dos casos anteriors. Com ja hem dit, el seu estat es troba en un punt intermedi dels altres dos casos, a causa del fet que part de les càrregues transmeses per aquest arc no sols les arpleguen els contraforts, sinó part també són absorbides pel quart d'esfera i per la meitat de cilindre que formen l'absis. Ara bé, es pot observar que en l'absis es van creant



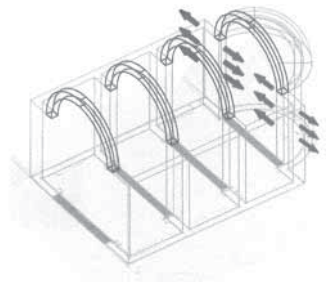
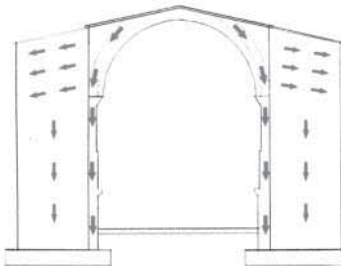
Esquema de funcionament de l'arc 1



Esquema de funcionament dels arcs 2 i 3



Fotomuntatge panoràmic de l'arc 4



Esquema de funcionament de l'arc 4

clavills verticals que van descendint des de la part superior, aquestes es produeixen perquè els contraforts generen unes tensions que tendeixen cap a la inclinació, aquestes tensions són contrarestades per la força d'unió entre els elements que formen l'absis. Quan aquestes tensions aconseguen grans dimensions, els elements de l'absis tendeixen a separar-se.

## **PROPOSTA DE RESTAURACIÓ: ESTUDI DE LES POSSIBILITATS D'ÚS**

En aquesta part anem a exposar una proposta d'intervenció a mode de restauració de l'ermita. Després de reflexionar, hem tractat diversos usos que li se podrien donar a l'edifici, els quals han estat analitzats detalladament per tal d'escollir aquell ús que més s'adequara a la nostra idea de restauració.

### **Ermita d'estiu**

Antigament l'ermita de Sant Antoni era la capella del desaparegut convent dels franciscans, en la qual se celebrava la missa. Quan vam ser sabedors d'aquesta informació vam considerar com a ús futur de l'edifici la recuperació com a ermita d'estiu, d'aquesta manera recuperariem en part els orígens d'aquell edifici i el dotariem del seu ús original.

Llavors, havíem de plantejar-nos si aquesta idea seria adequada, i per a això vam realitzar un llistat d'avantatges i desavantatges que aquest ús comportaria en l'espai on es troba ubicat:

- 1- En quant a la grandària de l'edifici pensem que no és un inconvenient, ja que el seu ús original era una església, i nosaltres pretenem donar-li una utilitat semblant a l'anterior.
- 2- Vam considerar que, amb aquesta idea, es podien produir una sèrie d'efectes importants en la zona, com és reviscolar el lloc, ja que es convertiria en un espai on es concentraria molta gent. També hem de ressaltar que no sols l'ermita seria un punt de reunió, sinó que la plaça, que es troba a l'exterior, passaria a ser un focus destacat de congregació de persones.
- 3- Com que la idea inicial es basa en una ermita d'estiu, no considerem necessari reconstruir la coberta de l'edifici, sinó que només intervindríem en allò que fóra adequat, com és: l'estat dels arcs centrals, l'absis, el problema d'humitats per infiltració i per capil·laritat, el correcte tractament que li s'ha de donar a l'alçat principal...
- 4- Estem realitzant una intervenció poc agressiva, més coincident amb el nostre concepte de restaurar.

Malgrat que, en general, no resulta agressiu per als veïns, sí que ho seria en les hores de missa, on hi hauria major aflluència de gent. Però realment aquesta gentada seria puntual, no es produiria a totes hores.

5- Si ens proposem filar prim, podríem aportar usos dins d'aquest mateix ús, ja que l'ermita serviria de lloc de reunió per als juniors (amb els xiquets de la zona), els quals podrien realitzar les seues activitats en aquell espai.

6- Finalment, ressaltar que el dit ús generaria un equipament religiós que, mitjançant una ruta cultural, estaria connectada a altres edificis amb important patrimoni cultural.

### **Museu sacre**

Després d'estar analitzant els avantatges i desavantatges del primer ús, vam passar a considerar més utilitats que es podrien desenvolupar en l'edifici, i se'ns va ocórrer que la idea del projecte de restauració també podria basar-se en la construcció d'un museu sacre que és el lloc on s'exhibeix una col·lecció important d'objectes d'art sagrat (en aquest cas, els objectes de l'exposició haurien d'estar vinculats a la ciutat).

Igual que en la proposta anterior, havíem de valorar els beneficis i/o pèrdues que aquest concepte projectual ens aportaria:

1- La primera observació és que estem tractant amb unes dimensions insuficients per poder dur a terme el museu. Sí que és veritat que l'ermita consta de 6 capelles i un altar cobert, de les quals es podria traure profit per a introduir el material de l'exposició gràcies al cobriment d'aquestes, però així i tot ens resulta excessivament menut per desenvolupar l'esmentada activitat cultural.

2- Requereix d'una instal·lació elèctrica adequada, ja que, depenent del que anàrem a exposar, necessitarem d'un tipus de llum o altre. Així aconseguirem ambientar el lloc de la forma més idònia.

3- Com que està al descobert, haurem de dotar l'ermita d'una certa seguretat, per tal d'evitar possibles robatoris, o un altre tipus de gamberrada. La qual cosa suposa tindre vigilància les 24 hores del dia.

4- De la mateixa manera que l'ermita d'estiu, el museu estaria vinculat a altres edificis per mitjà d'una ruta cultural, la qual cosa ens beneficiaria, convertint la zona en un punt d'atractiu turístic rural. Aquest ús, si el relacionem d'alguna forma amb l'ús inicial "sacre" posa en valor l'edifici i la tradició del poble, generant un equipament cultural amb molt d'atractiu gràcies a la seua ubicació.

5- Si tractem de fer una comparació amb el primer ús, veiem que ambdós coincideixen en el fet que no resulten agressius ni en la construcció, ni visualment. Sí és veritat que hauríem de fer obra en el museu: tapar les capelles laterals (que es troben sense sostre) i equipar-les amb vitrines, però açò no resultaria tan violent per a l'edifici com un altre tipus de construccions.

6- Pel que fa al flux de persones, no es produirien aglomeracions de gent, ja que no és previsible una concentració massiva de visitants. A més, es disposaria d'una zona prèvia per a aparcament.

### **Sala polivalent**

Com a tercera utilitat, se'ns va ocórrer crear una sala polivalent, una idea que ens va semblar interessant, ja que podria exercir un paper important en el lloc on es troba. Però, després d'analitzar-ho detingudament, ens n'adonarem que ens aportaria més desavantatges que beneficis, perquè estàvem proposant una intervenció molt més atrevida que les anteriors, i no molt fructífera:

1- Aquest projecte és més agressiu que els anteriors a causa que, dins d'un ús, es van a realitzar diversos usos. Açò, que per una banda és positiu per a la zona (ja que la reviscola), per altra banda generarà un ràpid deteriorament de l'espai. Tot açò generarà un lloc més tancat, la qual cosa farà més agressiva la intervenció.

2- Tot açò requerirà un manteniment diari i una atenció exhaustiva per adequar la sala a l'ús que es va a desenvolupar en cada moment.

3- Es necessitarà una sèrie de dotacions de servei per acomodar el lloc, i s'haurà d'incorporar un mòdul de banys, que segurament s'instal·le a l'exterior, ja que a l'interior no disposem d'espai suficient per situar-los.

4- Com ocorria amb el museu sacre, es requereix d'una instal·lació elèctrica, la



Vista capella lateral 6

qual anirà variant, depenent de la utilitat que li se done en cada moment a la sala polivalent.

5- Aquest tipus d'ús provocarà gran aflluència de gent, més que en els usos anteriors, la qual cosa farà inevitable que hàgem de disposar d'un major nombre de places de pàrquing que en els casos anteriors.

Es genera un greu problema, que és l'accés a aquest edifici, ja que és molt complicat aconseguir arribar a causa de les males infraestructures que comuniquen la zona, les quals es troben deteriorades (en desús, excepte per a accedir a les vivendes limítrofs) i són tan estretes que no permetrien la possibilitat d'entrada d'un autobús. Tot açò acreixerà l'agressió i es durà a terme una intervenció més danyosa.

6- Per acabar, podem destacar un avantatge d'aquest ús: l'Ajuntament obtindria un espai atractiu, ja que, en estar tractant l'edifici com si fóra un "contenedor", guanyaria també diversos equipaments.

### **Mirador**

L'última opció que vam proposar va ser la de mirador, la qual ens va semblar una idea molt cridanera a causa de l'aportació visual tan atractiva que podria arribar a ser, gràcies a la zona on es trobava.

Igual que hem fet amb la resta de propostes, ara ens toca avaluar els avantatges i inconvenients que ens poden sorgir a l'hora de realitzar el projecte:

1- Enriquiria el lloc, convertint-se en un dels focus més importants que deuria estar connectat a la ja esmentada ruta cultural. Potenciaria la zona, dotant-la d'un cert valor cultural, i atraient a gran quantitat de gent, és a dir, major turisme.

2- Requereix l'ús d'estructures potents que sustenten tot el tram interior que s'hauria de construir per tal d'accedir al punt més alt del mirador. La nostra idea es basava en una sèrie de rampes o escales que vorejaren tot el perímetre interior permetent al visitant no sols vistes de l'exterior sinó també vistes de l'interior de l'edifici, en tota la seua plenitud.

3- Resulta una actuació visualment agressiva, ja que el tram per a accedir a la zona més alta acabaria en un altre forjat superior que trencaria d'alguna forma amb el conjunt de l'edifici. Pel que fa a la construcció, no resulta perjudicial per a l'ermita.

4- Després d'estar deliberant, ens n'adonarem que aquest ús no era lògic ni coherent, ja que la idea d'un mirador es realitza en zones de màxima altura, des de les quals es pot visualitzar tot el nostre entorn, i nosaltres



Vista interior de l'ermita. Capelles laterals 5 i 6

ens situem en un lloc on ja es poden veure les esmentades vistes des de la plaça; el fet de pujar al mirador aportaria poca millora visual.

5- L'edifici perd valor, és a dir, passa a un segon pla, ja que es converteix, simplement, en una subjecció de l'estructura.

### **Conclusió**

Finalment, hem decidit realitzar una ermita d'estiu. Pensem que és l'ús que més beneficis ens proporcionarà a nosaltres i a la zona on es troba localitzat l'edifici. Crearem una ruta cultural juntament amb altres edificis de la zona, els quals aporten rellevància històrica local, i importància patrimonial i cultural.

## **ESBÓS DEL PROJECTE DE RESTAURACIÓ**

A l'hora de prendre decisions per a dur a terme el projecte de restauració de l'ermita, hem pretès consolidar la part que queda, actuant només en les zones on siga precís. Considerem com exemple a seguir les actuacions de Camillo Boito. Per a nosaltres és important conservar el valor artístic i pintoresc que l'ermita ha adquirit amb el pas del temps. Creiem fermament que si férem una reconstrucció de l'ermita tal com era, perdria tot l'encant actual. Al mateix temps, serem rigorosos en el moment d'intervindre, sent cada una de les nostres actuacions diferenciada de les parts originàries.

Després d'haver fet un estudi previ, ens disposem a intervindre, i el primer pas que cal seguir per tal que la nostra actuació siga efectiva és fer una neteja tant a nivell d'organització com de les capes de brutícia que es troben en els elements arquitectònics analitzats en l'estratigrafia de cada part.

### **Figuera i runes**

Com hem vist al llarg de l'anàlisi, el sòl actual de l'ermita són les runes resultants de l'enderrocament de la plementeria i el sostre anterior. Per tal que l'ermita complisca les condicions funcionals que requereix el projecte, haurèm d'eliminar

totes aquestes restes, ja que l'estat del material tampoc permetria una repristinació en el futur.

Un dels problemes més difícils d'afrontar per a nosaltres, ha estat el tractament de la figuera. Considerem que és un element important en la imatge actual de l'ermita, la dota d'un caràcter pintoresc molt fort. En canvi, la seua localització, l'estat en què es troba i els problemes que ocasionen les arrels en el paviment, ens fan inclinar-nos per eliminar-la. Mantindre-la ens faria eliminar l'accés principal i haver-ne de generar un altre, la qual cosa no es troba en els objectius del nostre projecte.

### **Vegetació**

Una cosa semblant a la figuera ocorre amb la vegetació que es troba en els murs de l'edifici. La més abundant és la que es troba sobre les motlures. En estudiar l'estat d'aquestes veiem que la causa principal del seu despreniment és la força que exerceixen les arrels d'aquesta vegetació sobre elles. Els florits apareixen a causa de la humitat; com que no ocasionen un problema major, deixarem que vagen desapareixent a poc a poc, conforme desapareix la humitat.

Per a l'eliminació de les herbes de l'interior de l'ermita, ens plantejem diverses possibilitats. En la majoria dels casos, en estirar d'aquestes arrossegariem part de la motlura amb elles, així que, potser, seria més adequat matar-les amb algun producte químic que fóra tolerant amb els materials de la construcció.

### **Estat de lluit i pintura**

En el moment d'intervindre sobre les parts superficials de l'ermita, una vegada netejades de brutícia i vegetació, tots estímem que seria un error pintar i eliminar els escrostonaments. L'ermita no té un valor artístic especial, ha estat el pas del temps el qui li ha donat el seu valor. D'altra banda, hi ha situacions en què no intervindre portaria a un deteriorament irreversible, per això vam optar per lluir amb morter de calç les parts necessàries, mantenint-ho tot tal com està.

## **PROPOSTA D'INTERVENCIÓ EN ELS DANYS ESTRUCTURALS**

### **Buits**

Pel que fa al tractament de les intervencions anteriors, on l'ermita no ha estat tractada de manera adequada, tenim dues opcions: d'una banda, els tractaments (ja comentats) de la façana principal; i, d'una altra, a l'interior ens trobem amb finestres tapiades en la part superior de la nau central.

Ens vam plantejar habilitar i recuperar la forma original d'aquests buits, encara que, finalment, vam pensar que tindria sentit si fóra necessari per a la funció que teníem pensada per a l'edifici en el futur. Seria important si necessitàrem augmentar la il·luminació a l'interior de l'ermita, però nosaltres no ho considerem necessari, ja que l'ermita es troba al descobert.





Vista interior de la part superior de les capelles

### **Humitats i llavat de material**

Com podem observar a l'estratigrafia, les façanes interiors són les més afectades per la patologia de llavat de material. Això és a causa de la caiguda de les voltes, que ha deixat la rajola a la intempèrie. Per tal de solucionar-ho, crearem uns massissos que remataran les façanes interiors, els quals incorporaran un trencaaigües, evitant així els regalls per les façanes interiors. Les humitats per absorció s'eliminaran d'aquesta manera, i el mètode de fixació serà mecànic, evitant així reaccions químiques entre elements, valorant la capacitat de reacció química de la calç.

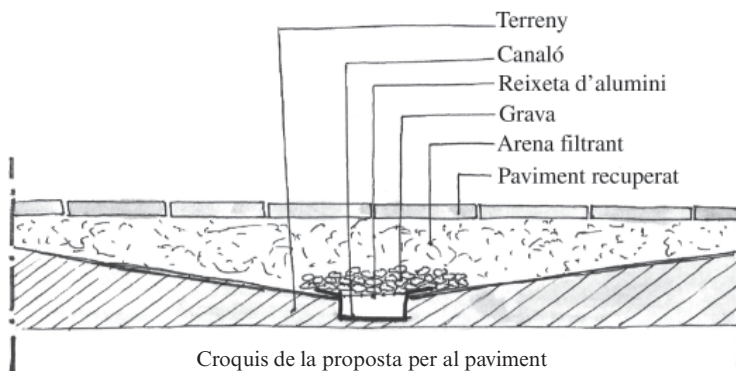
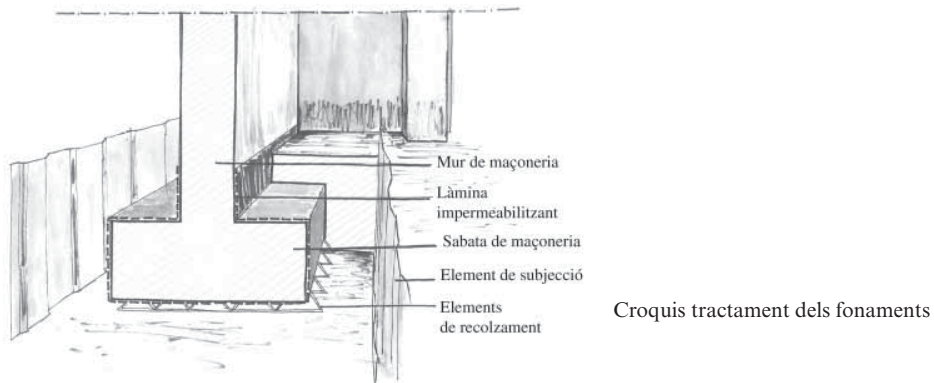
No obstant això, la humitat més abundant en l'ermita és la humitat per capil·laritat. Ens sorgeixen molts dubtes sobre com solucionar-la. Vam trobar una proposta adequada per aquesta patologia: excavar fins a la fonamentació (ja que no es troba a molta profunditat), deixar-la lliure de terreny (per dames) i anar situant una làmina impermeable que evite les humitats. Però aquesta és una solució que no ens pareix viable perquè incrementaria el pressupost de manera considerable, la qual cosa faria difícil dur-la a terme.

### **Paviment**

La intervenció en el paviment és la més ambiciosa que ens marquem. Després del desallotjament de les runes, hem de col·locar un paviment. No obstant això, la funció de l'ermita ha canviat en considerar-la un espai d'exterior. Des d'ara, el paviment haurà de ser capaç d'evacuar l'aigua, tant la que li arribe directament, com la que tiraran els trencaaigües que hem dissenyat per evitar el llavat.

Estant en l'ermita analitzem el paviment (sota els enderrocs) i observem que davall seu n'hi ha un altre més primitiu de fang cuit, el qual està en molt bon estat. Optem per arreplegar el paviment originari, i situar-lo en el mateix lloc on es trobava, però sobre una capa d'arena filtrant; i deixant les juntes obertes. Al paviment rescatat li s'aplicaria un tractament per tal que resistira a l'aigua i a la seua nova situació. I les lloses que no es trobaren es reposarien de fang cuit, però d'un to més fosc i amb la data d'intervenció gravada (seguint les propostes de Camillo Boito).

Per tal que totes aquestes actuacions en el consolidament de l'ermita tinguin



efecte, el més important serà la intervenció estructural i l'estudi per a la reparació de la coberta, substituint les peces que siguin necessàries.

## PROPOSTA D'INTERVENCIÓ EN ELS ARCS I L'ABSIS

Com ja hem comentat en fitxes anteriors, el problema dels arcs venia determinat per l'obertura dels murs laterals on aquestos descansen. En aquest apartat diferenciarem les diferents patologies que afecten a cada tipologia d'arc.

### Problemes a resoldre

#### - Consolidació

Es procedirà a col·locació de rajoles ceràmiques de nova fabricació en la part dels arcs on calga (per rajoles faltants o clavillades).

Les noves rajoles s'elaboraran a partir d'un estudi i una anàlisi previs de les rajoles originals, per tal de determinar la seua composició i evitar que puguen produir-se incompatibilitats químiques.

Les rajoles de nova fabricació introduiran una pigmentació diferent a l'original, però de la mateixa tonalitat.

*- Consolidació i reblit de clavills (absis)*

Un altre punt a realitzar, per a la consolidació dels arcs, és procedir a injeccions de morter de calç. Aquest procés serà el mateix per al reblit de clavills apreciats en l'absis, i es procedirà tant en la seua part interior, com quan s'alce la coberta del mateix (com veurem més endavant).

A més, procedirem a la fixació de grapes estructurals per tal d'evitar obertures, aquestes treballaran conjuntament amb els tirants explicats en el punt 3. Pel que fa als arcs, les grapes s'executaran en la part inferior (exceptuant l'arc 1, al qual no li fan falta), mentre que, en l'absis, les grapes es fixaran tant en la part interior, com quan s'alce la coberta del mateix (com veurem més endavant).

Les grapes quedaran a la vista en els dos casos, la qual cosa perjudicarà la perspectiva visual de l'ermita, però tindrà avantatges més importants, com ara la major facilitat de reparació, fer patent la realitat de la seua col·locació...

*- Inclinatoria dels murs laterals*

Com ja hem dit, el problema principal dels arcs ve generat per la inclinació dels murs en els quals descansen. La nostra proposta pretén posar fi a aquesta inclinació progressiva, mitjançant cables tensors a mode de tirants, els quals aniran fixats als contraforts amb ancoratges en sec, ja que aquestos ens proporcionaran major estabilitat que els químics (a més de no ser tan agressius).

**Coberta i absis**

La restauració de la coberta es basarà en la consolidació del que resta de l'actual. És a dir, que l'ermita quedarà a l'aire lliure, ja que no construirem una nova coberta.

Actuarem pràcticament igual en tots els casos, incidint més en alguns aspectes, segons on ens trobem.

Igual que hem fet amb les rajoles, procedirem a l'estudi i anàlisi de les teules aràbigues actuals per a la fabricació de les noves, tot assegurant-nos que es puguen distingir a simple vista de les originals.

Diferenciarem dos tipus de casos: Coberta dels arcs i coberta de l'absis.

*- Actuació de restauració de la coberta dels arcs*

Aquesta serà realitzada per passos:

- 1- Estudi de detall i constructiu de la disposició de les teules en la part superior dels arcs.
- 2- Numeració de les teules per a la posterior col·locació en el seu lloc original.

3- Alçament de la coberta.

4- L'arc quedarà descobert i es procedirà a la seua reparació estructural (explicada en parlar dels arcs).

5- Després d'haver executat les actuacions corresponents a la seua consolidació estructural, i que s'hagen assentat les injeccions de morter de calç, es procedirà a la impermeabilització, per tal que no es produïska el pas de l'aigua a través d'ell.

6- Les teules originals seran revisades per detectar possibles fissures, danys estructurals, existència de vegetació... i sanejades en cas necessari.

7- Es procedirà a la col·locació de la coberta consolidant-la i fixant-la amb un morter més estructural, a base de calç, i amb les mesures de seguretat oportunes.

*- Actuació de restauració de l'absis*

La restauració de la coberta de l'absis seguirà els mateixos passos que l'explicada anteriorment respecte als arcs. Quan es procedisca a l'alçament de la coberta i posterior consolidació estructural, una de les actuacions consistirà en injectar morter de calç en els clavills de l'absis, aquest aspecte ara serà especialment important, ja que a través d'aquests clavills es produeix una quantitat important de filtracions d'aigua en l'absis.

Quan executem la impermeabilització reforçarem els punts crítics (com ara els clavills o la junta amb l'arc que remata l'absis). El procés finalitzarà amb la col·locació de la coberta (punt 7 de la restauració de la coberta dels arcs).

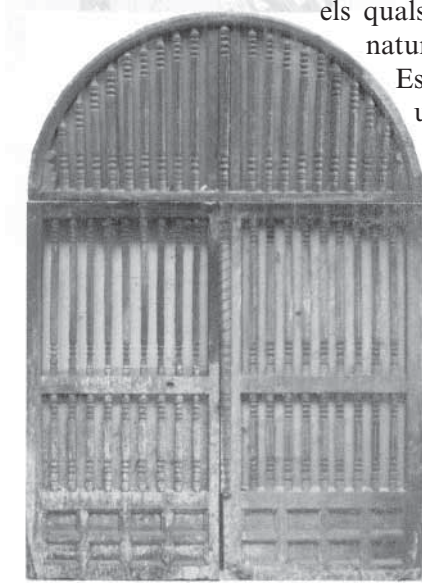
## **PROPOSTA D'INTERVENCIÓ A LA PLAÇA**

En l'entorn s'actua de la forma menys agressiva possible, intentant no desvirtuar la imatge de l'ermita. De forma que aquesta mantinga la seua presència des de la distància. Adaptant la plaça a la recuperació de l'ús d'accés principal a l'ermita. I adquirint el valor de mirador des del qual s'observa la ciutat, la mar...

S'adapta la vora de la plaça amb mesures de protecció (baranes). Aquestes mesures tindran un caràcter lleuger, de forma que no esdevinguen un element cridaner, ni una barrera visual.

En aquesta zona també situarem uns bancs amb la intenció de crear un lloc de repòs i contemplació. Aquestos no han d'entrar en conflicte estètic o visual amb l'entorn, però sí s'ha de deixar entendre que no han estat sempre allí.

El paviment de la plaça es mantindrà de grava compactada, adequada per a llocs de poc trànsit. Amb això aconseguim una major integració amb la muntanya, en compte d'usar un paviment de llambordins, o qualsevol altre tipus de pavimentat,



Portalada anterior de l'ermita

els quals sempre seran un poc més urbans i menys naturals.

Es configura un xicotet pàrquing (immers en una línia d'arbres que "camufla" els vehicles) d'unes 10 places, pensat per a la gent de les vivendes adossades a l'ermita, i possibles visites o feligresos, els quals no es troben en condicions físiques d'anar pel seu propi peu a l'ermita. Aquest és un element necessari per tal de configurar d'una forma ordenada l'estacionament dels vehicles que acudisquen al lloc.

Pel que fa a la il·luminació de la plaça, proposem una il·luminació molt tènue, i amb un mobiliari molt auster en la zona de bancs; sense il·luminació directa al monument, per tal de no alterar la seua percepció.

## RESTAURACIÓ I RECOL·LOCACIÓ DE LA PORTA PRINCIPAL ANTERIOR

En la façana exterior recuperem l'accés principal de l'ermita, llevant la tàpia construïda en la porta d'accés (de quan es va tancar l'ermita fa 20 anys). Al seu lloc col·locarem (prèvia restauració) la fusteria anterior, que actualment es troba a l'interior.

### - *Xilòfags (tèrmits)*

Utilitzarem decapants químics per a retirar les capes de pintura, i neutralitzarem amb alcohol etílic. Retirarem la brutícia amb una ganiveta, i imprimirem la fusta amb un protector de fongs, xilòfags i humitat. Aplicarem, a més, parafina per tal que la fusta tinga greix i no se seque i apareguen clavills. Si les galeries de tèrmits foren massa grans o nombroses, podem omplir amb silicona o algun tipus de resina.

### - *Excrements de coloms*

Procedirem a la neteja de les taques dels excrements, per a això actuarem de forma semblant a l'eradicació de taques de greix i oli.

## REINTERPRETACIÓ DE LES PINTURES DE LA FAÇANA PRINCIPAL

Eliminarem la capa de morter de ciment exterior perquè es tracta d'una fase constructiva mal resolta que va provocar el deteriorament de la façana, per problemes d'humitats en dificultar l'evaporació de l'aigua absorbida per capil·laritat.

Omplirem els buits mitjançant un morter de calç amb àrid gros, i allisarem posteriorment amb un morter de calç, del tipus de la capa superficial de la façana, usant els mateixos components, i en la mateixa proporció. Repararem així totes les patologies de la façana, escrostonats, pèrdua de material...

Posteriorment procedirem a la neteja de la façana, eliminant-ne les causes d'humitats (i eixugant-les), a banda de llevar les herbes i la microvegetació de la façana.



Segona proposta de recuperació de la façana principal, amb simulació de col·locació de la porta

### - Vegetació

La presència de plantes es retirarà manualment, amb precaució, ja que poden estar prou arrelades en la façana, sent necessari assegurar el morter de calç i les pedres si és necessari. Una vegada retirada la vegetació, es procedirà a la neteja dels depòsits de brutícia i al reomplert de juntes amb un morter de calç de composició adequada. Per tal d'evitar l'aparició de nova vegetació caldrà un manteniment amb productes biocides adequats a la pintura i a l'emblanquament.

### - Microvegetació

Analitzarem la composició de la pintura i del morter per veure quin producte biocida és el més adequat per a l'eliminació de la patologia.

Pel que fa a la pintura, es repinta la façana en les zones on les dades ofereixen una fiabilitat completa, després d'haver realitzat un estudi de pigments, a part es reconstruirà part del dibuix amb criteris de l'època com ara simetria, repetició... Excepte en aquelles zones en les quals eixos procediments no siguin suficients, on deixarem el to base de la composició de l'alçat.