

PYRENAE, núm. 36, vol. 1 (2005) ISSN: 0079-8215 (p. 129-143)
REVISTA DE PREHISTÒRIA I ANTIGUITAT DE LA MEDITERRÀNIA OCCIDENTAL
JOURNAL OF WESTERN MEDITERRANEAN PREHISTORY AND ANTIQUITY

Tres elementos de broche de cinturón de época visigoda en el Museo Arqueológico Provincial de Badajoz

JOAN PINAR GIL

Departament de Prehistòria, Història Antiga i Arqueologia
Universitat de Barcelona
C/ de Baldori Reixac, s/n, E-08028 Barcelona
jpinarg@msn.com

El presente texto aborda el análisis de tres bronce de indumentaria conservados en el Museo Arqueológico Provincial de Badajoz, correspondientes a adquisiciones anteriores a la década de 1940 e inéditos hasta la fecha. Las piezas datan de los siglos VI-VII y muestran interesantes conexiones con producciones de distintos territorios de la cuenca mediterránea.

PALABRAS CLAVE

BROCHES DE CINTURÓN, INDUMENTARIA, ÉPOCA VISIGODA, TALLERES, CIRCULACIÓN.

The present text analyzes three bronze clothing accessories, which are conserved in the Archaeological Museum of Badajoz. All of them entered the collections of the museum before the 1940es and had not been published to this day. The objects date from 6th-7th centuries, and they show interesting connections with metalwork productions from diverse Mediterranean territories.

KEY WORDS

BELT BUCKLES, CLOTHING, VISIGOTHIC PERIOD, WORKSHOPS, CIRCULATION.

Data de recepció: 15-04-2005. Data d'acceptació: 15-05-2005

Entre las colecciones de bronce de época tardoantigua del MAP de Badajoz se encuentran tres accesorios de sujeción de cinturón, cuya cronología debe fijarse en los siglos VI-VII. Las piezas corresponden a hallazgos antiguos, ingresadas en el Museo hasta 1939. Ninguna de ellas procede de excavaciones sistemáticas, por lo que el conocimiento del contexto arqueológico y de las circunstancias en las que fueron halladas es muy limitado. A pesar de ello, el examen de estos documentos aporta interesantes datos acerca de la producción y circulación de los bronce de indumentaria personal en la *Hispania* de la Antigüedad tardía.

1. Hebilla de cinturón

Número de inventario MAPB: 472

Procedencia: Arroyo del Contadero, Aldeanueva del Camino, Cáceres¹ (fig. 1, 2).

Hebilla de bronce con anilla de forma oval y sección oval ligeramente aplanada. A ella se articula un hebijón de aguja troncocónica y base trapezoidal. El centro de la base está ocupado por una cavidad circular destinada a albergar una piedra dura o pasta vítrea, que no se ha conservado. La aguja presenta un ligero estrangulamiento a la altura de la mitad de su longitud total.

Dimensiones: diámetro máximo: 5,6 cm; diámetro mínimo: 3,8 cm; longitud de la aguja: 4 cm; grosor del extremo de la aguja: 0,9 cm; grosor de la base de la aguja: 1,3 cm; grosor de la anilla: 0,9 cm; altura de la anilla: 0,45 cm.

Peso: 41 g.

Las hebillas con anilla oval de gran tamaño representan una forma típica para los elementos de sujeción de cinturón de fines del siglo V y los dos primeros tercios del siglo VI en *Hispania* (Ripoll, 1991: 113-114). Piezas de formas similares se encuentran documentadas en distintos territorios de Europa occidental, siendo especialmente frecuentes en Italia y el área merovingia (Bierbrauer, 1975 y 1997). También de la cuenca de los Cárpatos y de la costa septentrional del Mar Negro proceden algunos ejemplares comparables (Csallány, 1961; Ajbabin, 1990). En todos esos territorios este tipo de hebilla se encuentra frecuentemente integrada en broches de cinturón articulados de gran placa rectangular.

La cronología de las hebillas con un cabujón circular en la base del hebijón puede establecerse mediante el análisis de sus asociaciones con diversos materiales en el interior de sepulturas. En las tumbas 445 y 526 de Duratón (Segovia) (fig. 2, 1-13), dos hebillas de este tipo se integran en contextos típicos de indumentaria femenina de tradición danu-

1. Según los archivos del MAP de Badajoz, la pieza ingresó antes de 1900, sin que sea posible precisar la fecha. La nota original señala que ésta fue hallada en un sepulcro cerca del arroyo llamado «El Contadero», en el término de Aldeanueva del Camino, por N. Díaz y Pérez, quien posteriormente la donó al Museo.

Tres elementos de broche de cinturón de época visigoda

JOAN PINAR GIL

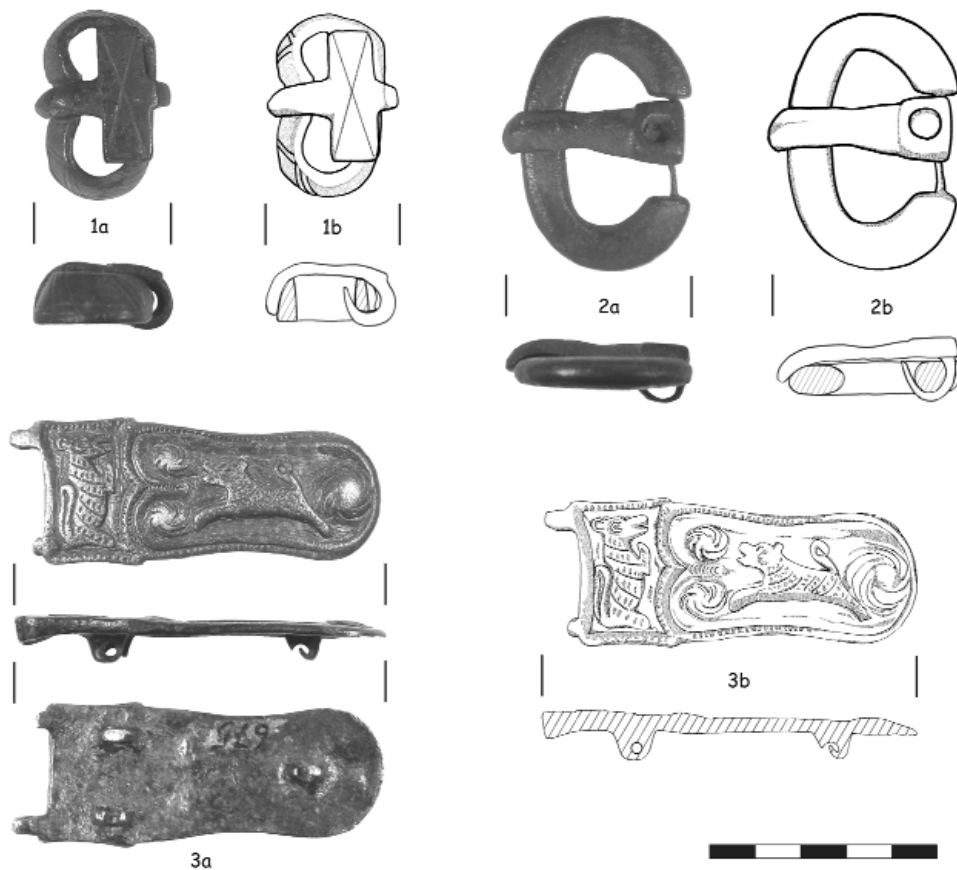


Fig. 1. Elementos de broche de cinturón del MAP de Badajoz. 1: nº inv. 832; 2: nº inv. 472; 3: nº inv. 675.

biana, con parejas de grandes fíbulas de técnica trilaminar y broches de cinturón de gran placa rectangular (Molinero, 1971: lám. XXXVIII, 1 y XLVII, 1). En ambos casos, las hebillas se articulan a placas con decoración de mosaico de celdillas. Sin duda, ambas sepulturas deben situarse entre los complejos más tempranos de la necrópolis, correspondientes a los últimos años del siglo V y los primeros del siglo VI (Ripoll, 1991: 113). Es interesante señalar el hecho de que, durante este período, las hebillas con cabujones circulares en la base del hebijón se asocian estrechamente a placas de cinturón de los tipos A y B. Este fenómeno se aprecia, además de en la necrópolis de Duratón, en las sepulturas 756 de Vicq y 84 de Les Horts, en territorio galo (Bierbrauer, 1997: lám. I; Raynaud, 1986: fig. 5, 4-5), así como en otros hallazgos casuales (Barrière-Flavy, 1892: lám. VI, 1, 1901: lám. A1, 4; Zeiss, 1934: lám. 32, 4; Martínez Santa-Olalla, 1936: lám. IV; Molinero, 1971: lám. VIII, 2).

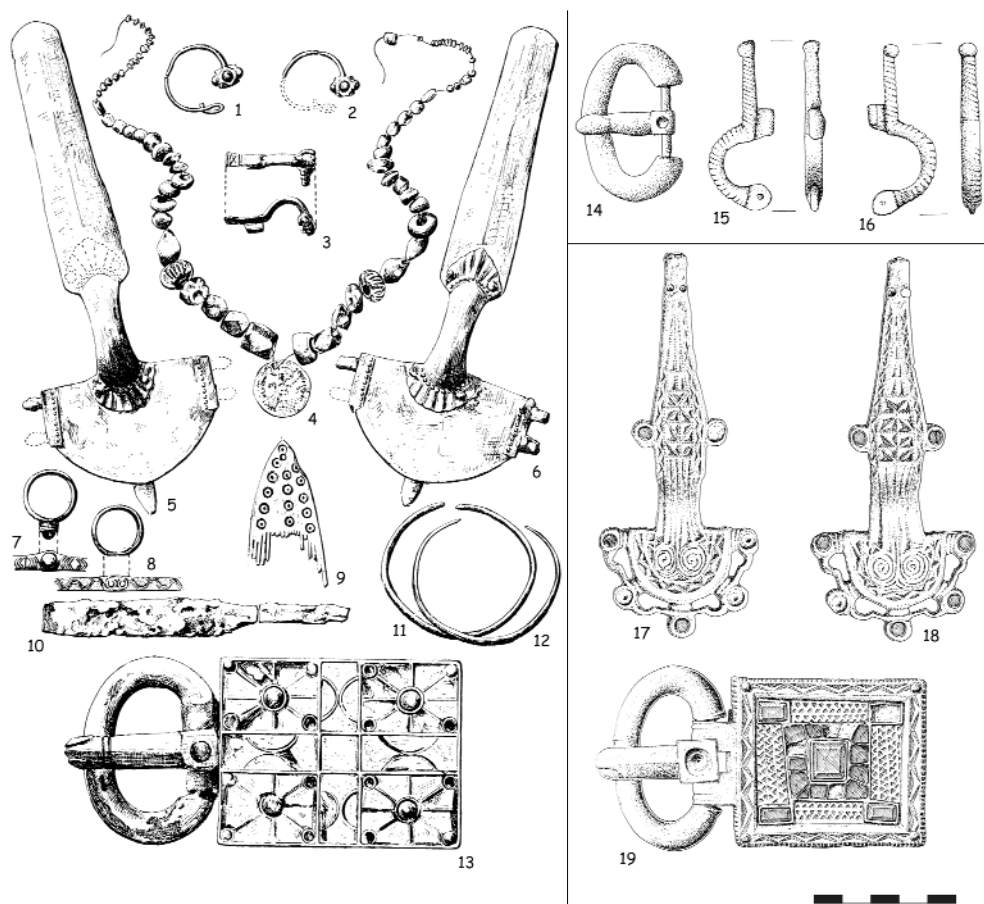


Fig. 2. Complejos cerrados con hebillas ovales con cabujón semiesférico en la base del hebijón. 1-13: Duratón, sep. 526 (según Molinero, 1971); 14-16: Los Santos de la Humosa (según Nuño, 1991); 17-19: Cacara de las Ranas, sep. 7 (inventario parcial) (según Ardanaz, 2000).

La cronología de estas piezas de gran placa rectangular coincide con la de algunos broches de cinturón de menores dimensiones, también ornados mediante la técnica *cloisonné* y con cabujones análogos en sus hebijones, fabricados por diversos talleres situados a lo largo de la costa mediterránea (Böhme, 1995: fig. 20 y 25; Shultze-Dörlamm, 2002: 111 y 129). Por último, una hebilla muy similar a la del Arroyo del Contadero procede de Los Santos de la Humosa (Madrid) (Nuño, 1991: lám. I, C). Ambas piezas tienen en común, además del orificio circular en la base del hebijón, la ausencia de motivos zoomorfos y la presencia de un estrangulamiento en la aguja. La hebilla fue hallada en el interior de una sepultura parcialmente destruida, junto con una pareja de fíbulas de tipo Estagel con decoración

acanalada (Nuño, 1991: lám. 1, A-B) (fig. 2, 14-16). Esta combinación debe ser asimismo situada entre los últimos años del siglo v y el primer cuarto del vi (Ripoll, 1991: 113).

Los hebijones de este tipo no aparecen con tanta frecuencia en broches de cronología posterior. Entre ellos cabe citar los ejemplares de las sepulturas 7 y 29 de Cacera de las Ranas (Madrid) (Ardanaz, 2000: 29-30 y 66-67) (fig. 2, 17-19). La posición cronológica tardía de estas tumbas viene asegurada por la presencia de una pareja de fíbulas de arco «digitadas» tardías y una fíbula aquiliforme decorada a bisel, que constituyen formas típicas para el tercio central del siglo vi (Ripoll, 1991: fig. 1, 9 y 10). Las similitudes que respecto al broche de la sepultura 7 de Cacera de las Ranas presentan los ejemplares de Cubas (Madrid) y, especialmente, de Majazala (Aranjuez, Madrid) y Azután (Toledo), permiten situarlos en este mismo horizonte (Zeiss, 1934: lám. 9, 1-2; Jiménez de Gregorio, 1950: fig. 6). La misma cronología puede proponerse para el broche de cinturón de la sepultura C de El Carpio de Tajo (Toledo) (Ripoll, 1993-1994: fig. 5, c). Las afinidades en la composición de su decoración respecto a la de los ejemplares de tipo Cacera de las Ranas-Azután, reproducida sin embargo en técnica *cloisonné*, permiten situar la pieza en el segundo tercio del siglo vi.

Es complicado facilitar un emplazamiento cronológico preciso para la hebilla del Arroyo del Contadero, por cuanto a su falta de contexto arqueológico deben sumarse ciertas peculiaridades formales que la distinguen de los paralelos citados. La base trapezoidal de la aguja, ligeramente ensanchada en su extremo, aproxima el ejemplar extremeño a algunos ejemplares del tercio central del siglo vi, como los de Azután y Majazala. Con la hebilla del broche de Azután comparte asimismo la ausencia de motivos zoomorfos en la punta de la aguja, presentes de forma mayoritaria en los ejemplares de finales del siglo v e inicios del siglo vi, con la única excepción del de Los Santos de la Humosa. De acuerdo con estas observaciones, el período de utilización de la pieza extremeña debe situarse en la primera mitad del siglo vi, sin que por el momento sea posible afinar más su cronología.

2. Hebilla de cinturón

Número de inventario MAPB: 832.

Procedencia: Benavente, Alburquerque, Badajoz² (fig. 1, 1).

Hebilla fundida en bronce con anilla reniforme de sección trapezoidal, a la que se articula un hebijón troncocónico corto dotado de una base rectangular ornada con dos

2. La pieza pertenecía a la colección del Castillo de Alburquerque, formada por A. Cabrera. Tras su muerte, ésta ingresó en el MAP de Badajoz en diciembre de 1939. En la zona de la ermita de Benavente, 5 km al este de Alburquerque, es conocida la existencia de un área funeraria en uso en época visigoda. De ella proceden bronce de indumentaria datables entre fines del siglo v y el siglo vii, además de una inscripción funeraria, probablemente del siglo vii (Zeiss, 1934: 145; Salas *et al.*, 1997: 80).

líneas diagonales incisas entrecruzadas. Los perfiles exteriores de la anilla presentan decoración geométrica de líneas rectas incisas agrupadas en bandas de dos o tres trazos.

Dimensiones: diámetro máximo: 4 cm; diámetro mínimo: 2,3 cm; altura máxima de la anilla: 0,9 cm; grosor de la anilla: 0,3 cm; longitud de la aguja: 2,5 cm; anchura de la base de la aguja: 2,8 cm; longitud de la base de la aguja: 1 cm.

Peso: 24 g.

La cantidad de piezas de este tipo conocida en *Hispania* es aún muy limitada. Los paralelos más próximos para el ejemplar extremeño provienen de Marugán (Atarfe, Granada) y de diversos puntos indeterminados de las provincias de Almería y Granada (Zeiss, 1934: lám. 7, 5-7) (fig. 3, 5-7). Entre ellos, la hebilla de Marugán es sin duda la que presenta mayores similitudes con la de Benavente: a las afinidades en la forma de anilla y aguja, debe añadirse la presencia de una decoración formada por motivos lineares incisos.

La forma de esta serie de piezas hispánicas se aproxima a la de las hebillas de algunos broches de cinturón articulados de ámbito mediterráneo. Paralelos bastante cercanos, aunque con una factura de mayor calidad y una decoración mucho más rica, se encuentran en los broches de cinturón con representaciones de escenas del Fisiólogo (Werner, 1992: fig. 1; Ripoll, 1995: lám. I) (fig. 3, 1-2). La cronología de estas piezas, de acuerdo con sus

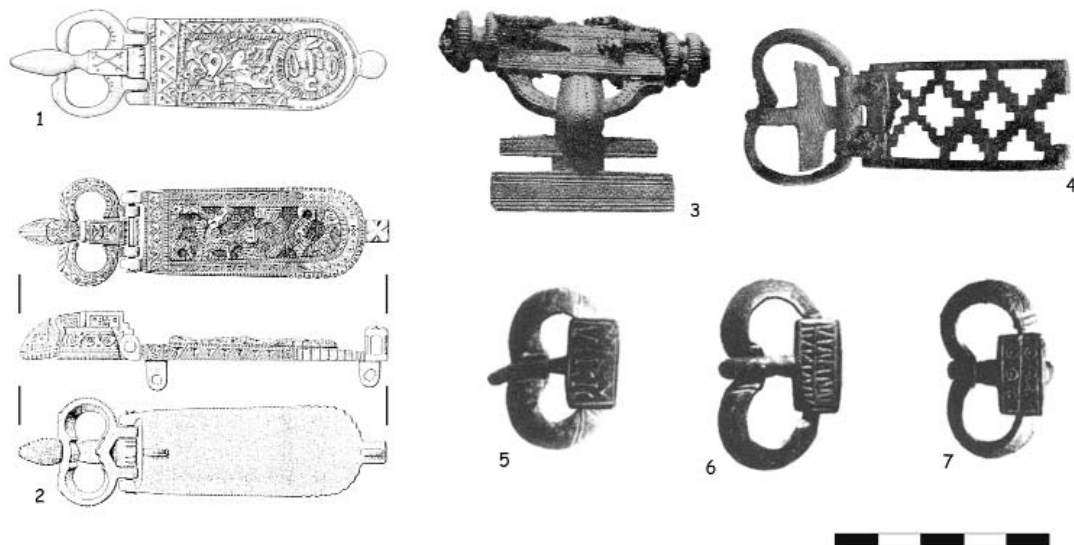


Fig. 3. Hebillas mediterráneas de anilla reniforme. 1: Procedencia desconocida, Metropolitan Museum of Art, Nueva York (según Ripoll, 1995); 2: Procedencia desconocida, Prähistorische Staatsammlung, Munich (según Werner, 1992); 3-4: Nowinka, sep. 17 (inventario parcial) (según Pietrzak, 1977); 5: Provincia de Almería (según Zeiss, 1934); 6: Marugán (según Zeiss, 1934); 7: Provincia de Granada (según Zeiss, 1934).

peculiaridades formales y técnicas, debe situarse en los siglos VI y VII (Werner, 1992: 49). Bastante próxima a ellas, tanto por las formas de su anilla y aguja como por el sistema de ensamblaje a la placa, se encuentra el broche de cinturón articulado de placa calada procedente de Cerrillo Salido (Jaén), fechado en el siglo VII (Ripoll, 1998: 92, fig. 11, 2). La forma arriñonada y la notable altura que caracterizan la hebilla de Benavente se encuentran igualmente presentes en algunas producciones bizantinas del tipo Corinto, procedentes del Mediterráneo oriental y datables asimismo en el siglo VII (Baldini Lippolis, 1999: 231).

Los materiales hallados en la sepultura 17 de Nowinka (Elbląg, Pomorze, Polonia), resultan importantes para la precisión de la cronología de la pieza de Benavente (Pietrzak, 1977: fig. 5). En su interior, una hebilla reniforme con un hebijón de gran base rectangular se encuentra integrada en un broche de cinturón articulado de placa rectangular calada, constituida por tabiques escalonados que trazan diagonales entrecruzadas. El broche se asocia en la citada sepultura a una fíbula de ballesta de tipo báltico occidental, con una lámina situada a modo de travesaño sobre la parte superior del arco (fig. 3, 3-4). Las fíbulas de este tipo son frecuentes en las necrópolis tardías del área de la desembocadura del Vístula, y deben datarse en el último cuarto del siglo VI y en el siglo VII (Godłowski, 1981: 112-114). La cronología de esta sepultura, junto con los demás paralelos analizados, permite situar la hebilla de Benavente en el marco del siglo VII.

A la vista de las múltiples conexiones de la pieza aquí analizada con producciones orfebres de distintos puntos de la cuenca mediterránea, ésta debe ser puesta en relación con la difusión de una moda vestimentaria mediterráneo-bizantina en la *Hispania* visigoda de finales del siglo VI y el siglo VII (Ripoll, 1998: 56-66). Esta apreciación no se contradice con el hallazgo de Nowinka. Las conexiones del broche polaco con tradiciones de orfebrería del Mediterráneo tardoantiguo quedan evidenciadas tanto por sus detalles de fabricación y la forma de su placa y anilla como por su decoración calada.

3. Placa de broche de cinturón

Número de inventario MAPB: 675.

Procedencia desconocida³ (fig. 1, 3).

Placa de broche de cinturón de bronce fundido, ligeramente rectangular, con los perfiles laterales y distal redondeados. La curvatura máxima de los perfiles laterales se alcanza

3. La placa ingresó en el museo en 1939, sin que se posea dato alguno sobre su procedencia. La pieza ha sido ya difundida en la literatura arqueológica (Kurtz y Domínguez, 1998: 39; Ripoll, 1998: fig. 31, 7), aunque su estudio pormenorizado aún no se había acometido.

cerca de la mitad de la longitud total del registro central. Éste se encuentra separado del registro proximal, de forma rectangular, por una compartimentación de doble contorno reniforme.

Los perfiles y la compartimentación reniforme de la placa se encuentran ornados por una banda de incisiones finas, que deviene doble en el tabique que separa los registros proximal y central. La decoración cuenta con una doble representación zoomorfa, trazada mediante un trabajo de cincelado y limado del fondo de los registros en los que ésta aparece. El registro central está ocupado por un cuadrúpedo en posición de carrera, con la cabeza orientada hacia la izquierda. La cabeza del zoomorfo es similar a la de un cánido, y posee una cola larga y delgada que se dobla sobre sí misma. Su cuerpo se halla decorado con incisiones lineales y triangulares dispuestas regularmente. La figura del cuadrúpedo está delimitada por tres umbos en forma de rueda de radios curvilíneos: uno de mayores dimensiones junto a su parte trasera; y dos menores, contiguos al hocico y a las patas delanteras. El mismo zoomorfo, esta vez en posición rampante y con una cola de mayor longitud que corre junto a su lomo, ocupa el registro proximal de la placa.

La placa se habría integrado originariamente en un broche de cinturón junto con una hebilla, no conservada, a la que se habría articulado mediante una charnela encajada en dos soportes situados en el extremo proximal de la placa, de los que tan sólo uno se ha conservado íntegramente. Se observan abundantes marcas de uso, visibles en la pérdida de la pátina en las zonas de mayor grosor, correspondientes a las representaciones zoomorfas, a los umbos y a los perfiles de la pieza.

Dimensiones: longitud: 7,5 cm; anchura máxima: 3,3 cm; grosor: 0,3 cm; altura de los umbos: 0,45 cm.

Peso: 52 g.

La pieza se inscribe, tanto a nivel formal como decorativo, en una pequeña serie de placas de cinturón hispánicas caracterizadas por la presencia de representaciones de cuadrúpedos en carrera, y que ha sido estudiada por G. Ripoll (Ripoll, 1998: 162-166). Ejemplares de este tipo son conocidos en *Segobriga* (Saelices, Cuenca), *Edeta* (Lliria, Valencia) y el Puig Rom (Roses, Girona); mientras que otra pieza, a falta de mayor precisión, proviene del área del Bajo Guadalquivir (Almagro, 1975: fig. 46; Escrivà, Martínez y Vidal, 2001: lám. XVI, 2; Palol, 1950: fig. 6, 3, 2004: fig. 88; Ripoll, 1998: fig. 27, 115, lám. 115; Puig, 1999: 322) (fig. 4, 1, 4-6). La serie hispánica se completa con un hallazgo fragmentario, que tan sólo ha conservado el registro proximal, la aguja y parte de la anilla de la hebilla, procedente de las excavaciones de la plaza de Sant Miquel de Barcelona (Ripoll, 1998: fig. 31, 3; Ripoll, 2001: 219) (fig. 4, 3). Otra pieza de este mismo tipo procede de Salles d'Aude, en *Septimania* (Zeiss, 1934: lám. 31, 6) (fig. 4, 2). Más allá de los límites políticos del *regnum* visigodo, dos ejemplares de placas formalmente próximas, y con unos motivos ornamentales análogos a los de las hispánicas, proceden de Florencia y Constantinopla (Werner, 1955; Ross, 1965; Ajbabin, 1990; Ripoll, 1998) (fig. 4, 7-8). Se trata de dos piezas de notable similitud, tanto en las formas de placa y hebilla como en los moti-

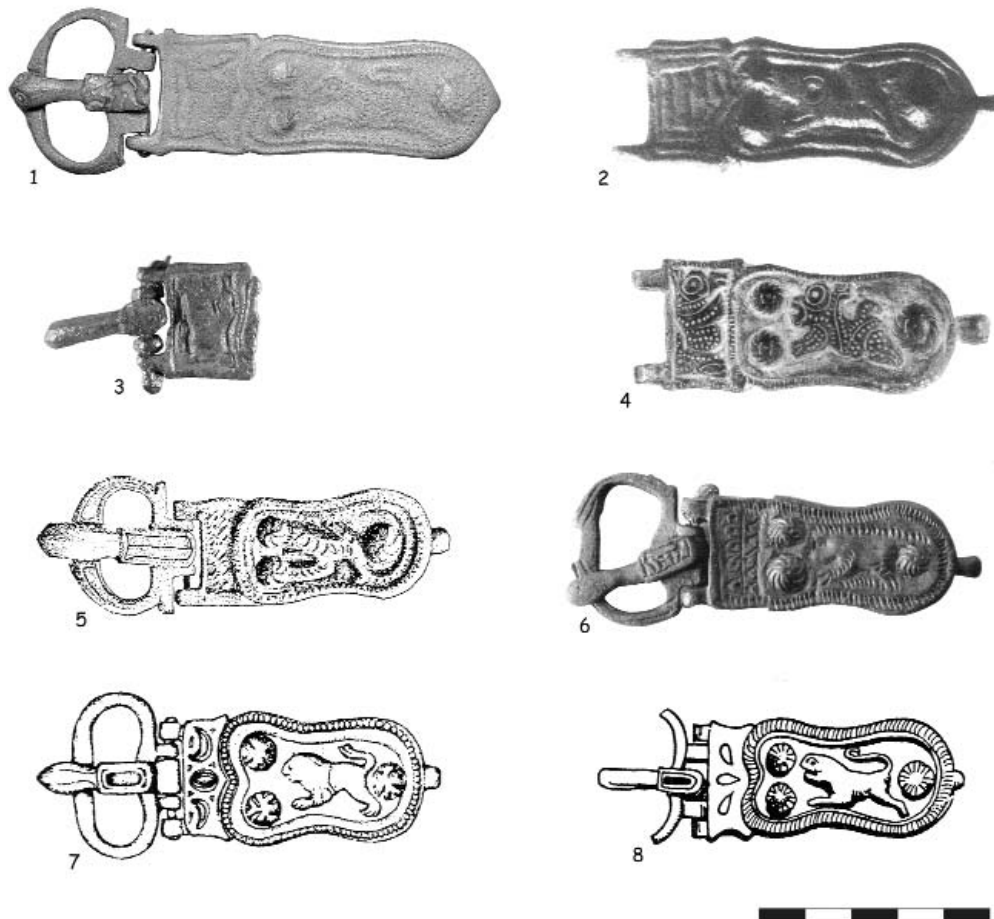


Fig. 4. Broches liriformes con representaciones de cuadrúpedos. 1: Puig Rom (según Palol, 2004); 2: Salle d'Aude (según Zeiss, 1934); 3: Barcelona-Plaça Sant Miquel (según Ripoll, 2001); 4: Zona del Bajo Guadalquivir (según Ripoll, 1998); 5: *Segobriga*, sep. 207 (según Almagro, 1975); 6: *Edeta* (según Escrivà, Martínez y Vidal, 2001); 7: Constantinopla (según Ajbabin, 1990); 8: Florencia (según Werner, 1955).

vos ornamentales. Los detalles de los cuadrúpedos representados en estos dos ejemplares permiten interpretar correctamente el programa iconográfico de este tipo de placas. En ambos se aprecian los principales rasgos de la quimera: cabeza de león y cola de serpiente. Esta lectura, de difícil apreciación en la serie de procedencia hispánica, ha sido propuesta de forma convincente para todas las piezas de este tipo (Ripoll, 1998: 164-166).

Sus características formales sitúan a la pieza del MAP de Badajoz en el grupo de los broches de cinturón hispánicos de placa liriforme. Los tres umbos de su registro central son

típicos en los broches del tipo E (Ripoll, 1998: fig. 16). El perfil reniforme del tabique de separación entre los registros proximal y central, por su parte, recuerda la composición de las piezas de los tipos A y C, caracterizados por sus registros almendriformes centrales (Ripoll, 1998: fig. 16). La posición cronológica de este grupo de broches en el siglo VII viene indicada por la datación de las piezas de tipo Trebisonda en el Mediterráneo oriental, donde con frecuencia se han hallado integradas en tesoros junto a monedas (Werner, 1955; Ross, 1965). Datar con mayor precisión las producciones hispánicas de tipo liriforme no es aún posible, a causa de los riesgos derivados de extrapolar las cronologías de los materiales orientales a estas piezas y, ante todo, de la ausencia de asociaciones de broches de este tipo con indicadores cronológicos fiables en el interior de sepulturas. Posiblemente los hallazgos del poblado de El Bovalar (Seròs, Lleida) representan los documentos que aportan datos más importantes acerca de la cronología de estos broches, concretamente del límite superior de su período de utilización. Tres ejemplares de tipo liriforme, ornados con tres umbos en forma de rueda de radios curvilíneos, fueron hallados asociados estratigráficamente a monedas de Ákhila (Palol, 1999a: 145-146, 1999b: 320), indicando su uso aún en los primeros años del siglo VIII (Ripoll, 1998: 65). El estado actual de la documentación arqueológica sugiere una datación amplia, que abarca la totalidad del siglo VII y los inicios del VIII, para el grupo hispánico de broches de perfil liriforme y representación de cuadrúpedo en carrera.

Los broches del Puig Rom y de *Segobriga* han sido recientemente catalogados como producciones bizantinas del tipo Trebisonda (Ebel-Zepezauer, 1995: 209, 2000: 303). Sin embargo, la ausencia de paralelos exactos fuera del ámbito peninsular desmiente la validez de esta propuesta. Ciertas características morfológicas, como la forma en «D» de las anillas de ambos broches, permiten identificarlos como producciones hispánicas. Es cierta, no obstante, la existencia de vínculos formales y ornamentales entre estas piezas y producciones de origen mediterráneo oriental. Buena muestra de este hecho da la representación incisa de un león o quimera que orna la base del hebijón de la pieza del Puig Rom, un motivo habitual en broches de cinturón procedentes del suroeste de Crimea (Ajbabin, 1990: fig. 27-28) (fig. 5).

Las relaciones del pequeño grupo de broches con representaciones de cuadrúpedos en posición de carrera con el área bizantina plantea el problema de su producción y comercialización, extrapolable al conjunto de piezas hispánicas de tipo liriforme. En relación con éstas, se ha propuesto la identificación de un gran taller productor situado en la región de *Hispalis*, apuntando no obstante la posible existencia de otros centros (Ripoll, 1998: 166-168). El radio de dispersión de las piezas con representaciones de cuadrúpedos permite sugerir también la presencia de un taller en el levante de la *Tarraconensis*, situado probablemente en algún punto de la actual Cataluña, con ramificaciones en la costa narbonense (fig. 6, 5-7). Las producciones de este taller se habrían caracterizado por una notable apertura a las influencias mediterráneo-bizantinas, plasmadas en las formas estilizadas de las placas, afines a las de las piezas orientales de tipo Trebisonda. La distribución de los ejemplares conocidos hasta la fecha señala que quizás fuera en esta zona donde se inició

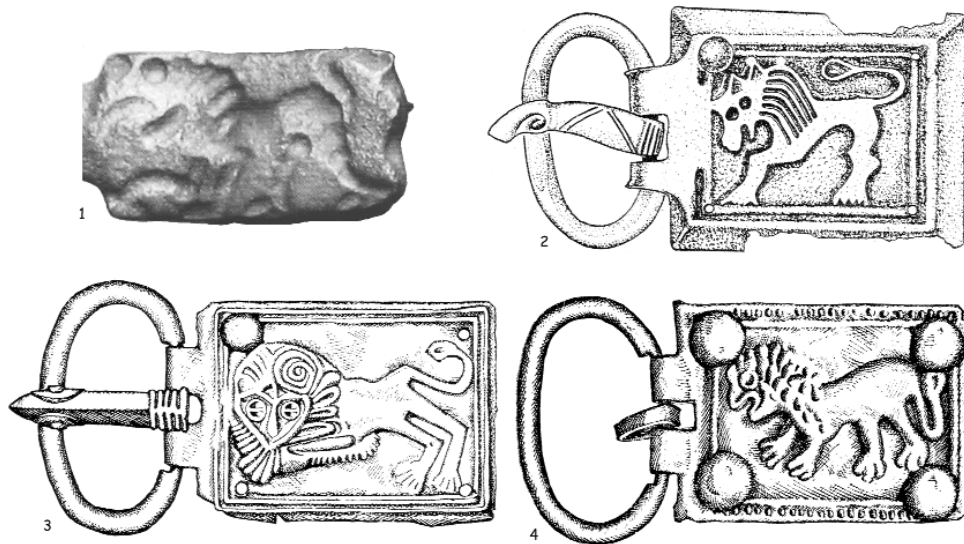


Fig. 5. Broches de cinturón mediterráneos y púnticos con representaciones de leones o quimeras (1, escala 3:1; 2-4, escala 1:2). 1: Puig Rom (según Palol, 2004); 2: Skalistoje, cripta 403 (según Ajbabin, 1990); 3: Suuk-Su, sep. 91 (según Ajbabin, 1990); 4: Lučistoje (según Ajbabin, 1990).

la fabricación de los broches de cinturón hispánicos con representaciones de cuadrúpedos, a partir de modelos procedentes del Mediterráneo oriental. Desde el levante peninsular, estas piezas se habrían distribuido a otros territorios de *Hispania*. Este fenómeno viene indicado por la única pieza de este tipo conocida en la Meseta, la de *Segobriga*, que muestra grandes afinidades formales con la hallada en *Edeta*. Por el contrario, el ya mencionado broche hispalense muestra una mayor personalidad, tanto a nivel decorativo como en las formas de los perfiles de la placa, que la aleja de los modelos mediterráneos. La pieza debe ser atribuida sin duda a un taller local, que probablemente habría imitado un ejemplar producido en el Mediterráneo central u oriental. A este mismo centro hispalense podría ser eventualmente adscrita la placa del MAP de Badajoz aquí analizada. A favor de esta posibilidad apunta fundamentalmente su forma, así como su probable procedencia de algún punto del territorio extremeño.

A pesar de la actual escasez de ejemplares conocidos, la distribución de las piezas liri-formes con representaciones de cuadrúpedos en posición de carrera traza un evidente patrón mediterráneo, con ejemplares tanto en su cuenca occidental como central y oriental (fig. 6). Es interesante constatar que, de entre los ejemplares con procedencia conocida, tan sólo el broche de *Segobriga* (fig. 6, 3) se sitúa en una zona no directamente conectada con vías de comunicación navegables. La relación entre la distribución de los objetos de

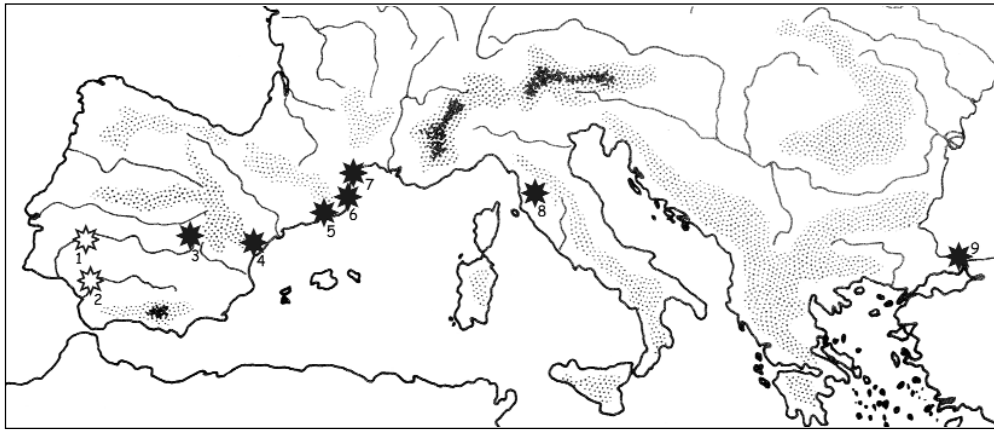


Fig. 6. Mapa de distribución de los broches liriformes con representaciones de cuadrúpedos (en blanco indica los ejemplares sin procedencia exacta. 1: Procedencia desconocida, MAP Badajoz; 2: Zona del Bajo Guadalquivir; 3: *Segobriga*; 4: *Edeta*; 5: *Barcino*; 6: Puig Rom; 7: Salle d'Aude; 8: Florencia; 9: Constantinopla.

este tipo y los grandes puertos marítimos y fluviales de *Hispania* ha sido ya puesta de manifiesto (Ripoll, 1998: 177-178), señalando hacia una línea de investigación que tiene por eje el problema de la comercialización de los bronce de indumentaria en el Mediterráneo tardoantiguo y que plantea aún numerosos interrogantes.

Agradecimientos

Este trabajo ha sido posible gracias a una beca del programa FPU del Ministerio de Educación y Ciencia. Deseo expresar mi agradecimiento a los Drs. G. Kurtz y C. Domínguez por las facilidades dadas para el estudio de las piezas, y a la Dra. G. Ripoll, por su consejo y orientación.

Short text

Three Belt Fittings from the Visigothic Period in the Archaeological Museum of Badajoz

The present paper deals with three bronze belt-fasteners from the Visigothic period conserved in the Archaeological Museum of Badajoz. The three artefacts lack archaeological context. Nonetheless, their chronology can be determined by analyzing parallel finds coming from closed complexes.

The first artefact corresponds to a simple oval-shaped belt buckle, found at Arroyo del Contadero (Aldeanueva del Camino, Cáceres), whose cone-shaped tongue has a round orifice in its trapezoidal basis. This object corresponds to a typology which was widely outspread in Western, Central and Eastern Europe during the 6th century. However, an examination of close analogies occurring in *Hispania* enables us to date it in the first half of the 6th century.

The second object is also a simple belt buckle, found in the area around the hermitage of Benavente (Alburquerque, Badajoz), where a late-antique burial ground existed. Although it is difficult to find close analogies to this buckle, its thick kidney-shaped ring is morphologically

bound to Mediterranean belt-buckles of the 7th century. The rectangular basis of its tongue, which finds a good parallel in a belt buckle found in Nowinka (Elbląg, Poland), confirms its dating in the frame of the 7th century.

Perhaps the most interesting object studied in this paper is a variant of a lyre-shaped belt-buckle plate, whose place of finding is unknown. Since its ornamentation, this plate has to be included in a not numerous group of lyre-shaped exemplars furnished with incise representations of running quadrupeds. It seems that the production and use of such artefacts lasted a long time-span, which has to be placed on the whole 7th century and the first decades of the 8th century. It is worth mentioning the Mediterranean pattern shown by the distribution of this type of buckle-plates, which occur overwhelmingly in coastal territories. Such a pattern, as well as the East-Mediterranean connections shown by Hispanic artefacts, poses a question about the existence of a long-distance, Mediterranean-based circulation of this type of buckles.

JOAN PINAR GIL

Tres elementos de broche de cinturón de época visigoda

Bibliografía

- AJBABIN, A.I., 1990, Chronologija mogil'nikov Kryma pozdnerimskogo i rannesrednevekovogo vremeni, *Materialy po Archeologii, Istorii i Etnografii Tavrii I*, 3-85.
- ALMAGRO BASCH, M., 1975, *La necrópolis hispano-visigoda de Segóbriga, Saelices (Cuenca)*, Excavaciones Arqueológicas en España 84, Madrid.
- ARDANAZ ARRANZ, F., 2000, *La necrópolis visigoda de Cacara de las Ranas (Aranjuez, Madrid)*, Arqueología, Paleontología y Etnografía 7, Madrid.
- BALDINI LIPPOLIS, I., 1999, *L'oreficeria nell'Impero di Costantinopoli tra iv e vii secolo*, Bari.
- BARRIÈRE-FLAVY, C., 1892, *Études sur les sépultures barbares du Midi et l'Ouest de la France*, Toulouse.
- BARRIÈRE-FLAVY, C., 1901, *Les arts industriels des peuples barbares de la Gaule du v^e au viii^e siècles*, Paris.
- BIERBRAUER, V., 1975, *Die ostgotischen Grab- und Schatzfunde in Italien*, Biblioteca degli Studi Medievali 7, Espoleto.
- BIERBRAUER, V., 1997, Les Wisigoths dans le Royaume Franc, *Antiquités Nationales* 29, 167-200.
- CSALLÁNY, D., 1961, *Archäologische Denkmäler der Gepiden im Mitteldonaubecken (454-568 n. Chr.)*, Budapest.
- EBEL-ZEPEZAUER, W., 1995, «Byzantinische» Gürtelschnallen auf der Iberischen Halbinsel, en O.-H. FREY, H.-W. BÖHME y C. DOBIAT, (eds.), *Festschrift für Otto-Herman Frey zum 65. Geburtstag*, Marburg, 197-211.
- EBEL-ZEPEZAUER, W., 2000, *Studien zur Archäologie der Westgoten vom 5.-7. Jh. n. Chr.*, Iberia Archaeologica 2, Maguncia.
- ESCRIVÀ, V., MARTÍNEZ, C. y VIDAL, X., 2001, Edeta kai Leiria. La ciutat romana d'Edeta de l'època romana a l'antiguitat tardana, *Lauro* 9, 13-91.
- GODŁOWSKI, K., 1981, Okres wędrówek ludów na Pomorzu, *Pomorania Antiqua X*, 65-129.
- JIMÉNEZ DE GREGORIO, F., 1950, Hallazgos arqueológicos en La Jara, *Archivo Español de Arqueología XXIII*, 328-336.
- KURTZ SCHAEFFER, G. y DOMÍNGUEZ DE LA CONCHA, C., 1998, *Guía del Museo Arqueológico Provincial de Badajoz*, Badajoz.
- MARTÍNEZ SANTA-OLALLA, J., 1936, El cementerio visigodo de Madrid (capital), *Anuario de Prehistoria Madrileña IV-VI*, 167-174.
- MOLINERO PÉREZ, A., 1971, *Aportaciones de las excavaciones y hallazgos casuales (1941-1959) al Museo Arqueológico de Segovia*, Excavaciones Arqueológicas en España 72, Madrid.
- NUÑO GONZÁLEZ, J., 1991, A propósito de dos fíbulas visigodas procedentes de Los Santos de la Humosa (Madrid). *Armbrustfibeln y Bügelknopffibeln en la Península Ibérica*, en F.J. MINGORANCE RICART (coord.), *Actas del I Curso de Cultura Medieval*, Aguilar de Campoo, 177-217.
- PALOL, P. de, 1950, Fíbulas y broches de cinturón de época visigoda en Cataluña, *Archivo Español de Arqueología XXIII*, 73-98.
- PALOL, P. de, 1999a, Poblado del Boveral, en P. de PALOL y A. PLADEVALL (dirs.), *Del romà al romànic. Història, art i cultura de la Tarraconense mediterrània entre els segles iv i x*, Barcelona, 145-146.
- PALOL, P. de, 1999b, Bronzes del poblado del Boveral, en P. de PALOL y A. PLADEVALL (dirs.), *Del romà al romànic. Història, art i cultura de la Tarraconense mediterrània entre els segles iv i x*, Barcelona, 319-321.
- PALOL, P. de, 2004, *El castrum del Puig de les Muralles de Puig Rom (Roses, Alt Empordà)*, Museu d'Arqueologia de Catalunya. Sèrie Monogràfica 22, Girona.
- PIETRZAK, M., 1977, Cmentarzysko pruskie z v-vii w. n.e. w Nowince, woj. Elbląg, *Sprawozdania Archeologiczne* 29, 151-158.

PUIG, A.M., 1999, Bronzes d'indumentària de la zona nord-oriental de Catalunya (segles vi-vii), en P. de PALOL y A. PLADEVALL (dirs.), *Del romà al romànic. Història, art i cultura de la Tarraconense mediterrània entre els segles iv i x*, Barcelona, 322-324.

RAYNAUD, C., 1986, Activités du Groupe Archéologique des cantons de Lunel et Mauguio en 1985, *Archéologie en Languedoc* 1986-1, 5-11.

RIPOLL, G., 1991, Materiales funerarios de la Hispania visigoda: problemas de cronología y tipología, en P. PÉRIN (ed.), *Gallo-romains, Wisigoths et Francs en Aquitaine, Septimanie et Espagne. Actes des VII^e Journées internationales d'Archéologie mérovingienne, Toulouse, 1985*, Rouen, 111-132.

RIPOLL, G., 1993-94, La necrópolis visigoda de El Carpio de Tajo. Una nueva lectura a partir de la topocronología y los adornos personales, *Butlletí de la Reial Acadèmia de Belles Arts de Sant Jordi* VII-VIII, 187-250.

RIPOLL, G., 1995, Broche de cinturón bizantino con una escena del Fisiólogo conservado en The Metropolitan Museum of Art de Nueva York, *Verdolay* 7, 385-389 (con algunas modificaciones posteriores: A Belt Fitting with Physiologus Scenes in the Metropolitan Museum of Art, *Hortus Artium Medievalium* 5, 1999, 203-208).

RIPOLL, G., 1998, *Toréutica de la Bética (siglos vi y vii)*, Reial Acadèmia de Bones Lletres, Barcelona.

RIPOLL, G., 2001, Objectes d'indumentària personal a *Barcino* (segles iv-vii), en J. BELTRÁN (ed.), *De Barcino a Barcinona (segles i-vii). Les restes arqueològiques de la plaça del Rei de Barcelona*, Museu d'Història de la Ciutat, Barcelona, 214-235.

ROSS, M.C., 1965, *Catalogue of the Byzantine and Early Mediaeval Antiquities in the Dumbarton Oaks Collection*, vol. II: *Jewelry, Enamels and Art of the Migration Period*, Washington D.C.

SALAS, J., ESTEBAN, J., REDONDO, J.A., y SÁNCHEZ, J.L., 1997, *Inscripciones romanas y cristianas del Museo Arqueológico Provincial de Badajoz*, MAP Badajoz. Publicaciones 4, Badajoz.

WERNER, J., 1955, Byzantinische Gürtelschnallen des 6. und 7. Jahrhunderts aus der Sammlung Diergardt, *Kölner Jahrbuch* 1, 136-148.

WERNER, J., 1992, Broches de cinturón bizantinos de los siglos vi y vii, con motivos del Fisiólogo, en *III Reunió d'Arqueologia Cristiana Hispànica, Maó, 1988*, Barcelona, 49-54.

ZEISS, H., 1934, *Die Grabfunde aus dem spanischen Westgotenreich*, Berlín-Leipzig.