

DUES NOVES PECES GRAVADES DEL JACIMENT DE SANT GREGORI (FALSET, TARRAGONA): LA «COL·LECCIÓ RAMON RODÓN» DEL MUSEU MUNICIPAL D'ALCOVER (ALT CAMP)

MARCOS GARCÍA DÍEZ*

Departamento de Geografía, Prehistoria y Arqueología. Universidad del País Vasco

MARTA FONTANALS TORROJA**

JOSEP ZARAGOZA SOLÉ**

Àrea de Prehistòria. Universitat Rovira i Virgili

RESUM

En el present article s'estudien dos fragments de pissarra gravats procedents del jaciment de Sant Gregori (Falset, Priorat). Es tracta de dos exemplars inèdits que pertanyen a la «col·lecció Ramon Rodón» dipositada al Museu Municipal d'Alcover (Alt Camp).

L'absència de les dades referents a la posició estratigràfica del material en el jaciment en dificulten l'adscripció crono-cultural. Aquest aspecte s'intenta solventar amb la comparació de les característiques decoratives de les plaques gravades amb la resta d'elements d'art moble exhumats en el mateix jaciment. A partir d'aquí, la comparació i significat de les plaques s'estableix sobre la base de les evidències artístiques mobles atribuïdes al període Epipaleolític microlaminar existents a l'àrea mediterrània de la Península Ibèrica.

PARAULES CLAU

Plaquetes gravades, formes figuratives lineals, formes figuratives zoomorfes, Epipaleolític microlaminar.

ABSTRACT

In this paper two fragments of carving slates from Sant Gregori site (Falset, Priorat) are studied. These fragments are two unpublished examples belonged to «Ramon Rodón collection» wich are placed in Alcover's Municipal Museum (Alt Camp).

The crono-cultural assignement is difficult because there are no information about stratigraphic position of these fragments of carving slates. This problem could be solved by comparing the decorative characteristics of the carving fragments to other elements of portable art which were exhumed in the same site. By doing this, the comparison and the meaning of this fragments are based on the artistic portable evidence which were attributed to microlaminar Epipaleolithic period from Mediterranean area in Iberian Peninsula.

KEY WORDS

Carving tablets, Linear representational art, Zoomorphic representational art, Microlaminar Epipaleolithic.

* Departamento de Geografía, Prehistoria y Arqueología, Universidad del País Vasco, Tomás y Valiente 1, 01006 Vitoria, Correo electrónico: marcosgarcia@inicia.es

** Àrea de Prehistòria, Unitat Associada al CSIC, Universitat Rovira i Virgili, Pl. Imperial Tarraco, 1, 43005 Tarragona, Correu electrònic: mfontanals@prehistoria.urv.es

La finalitat d'aquest treball és presentar dos fragments de pissarra gravats procedents del jaciment de Sant Gregori (Falset, Tarragona). Els objectes pertanyen a la «col·lecció Ramon Rodón», que es troba dipositada al Museu Municipal d'Alcover (Alt Camp).

La inexistència al Museu Municipal d'Alcover de documentació referent al material exhumat a

Sant Gregori així com l'omissió d'aquest material en publicacions sobre el jaciment, impossibiliten el coneixement de dades bàsiques com el moment de la localització, les condicions del descobriment, el nivell arqueològic i la situació espacial en que es trobaven. Per aquest motiu les limitacions del present estudi són nombroses, podent, únicament, precisar el jaciment a que pertanyen.

Per a l'enquadrament cronològic i cultural hem de recórrer a la seva valoració dins del context arqueològic del jaciment de Sant Gregori i dins del fenomen gràfic Paleolític-Epipaleolític de la província de Tarragona en concret i de l'àrea mediterrània de la Península Ibèrica en general.

1. EL JACIMENT DE SANT GREGORI

La «col·lecció Ramon Rodón», dipositada al Museu Municipal d'Alcover l'any 1992, consta de diversos milers de peces arqueològiques, bàsicament d'època prehistòrica, procedents de diversos jaciments arqueològics principalment de la zona de l'Alt Camp i el Priorat. Aquest material va ser recollit durant anys per Ramon Rodón que, en ocasions efectuà les sortides de camp juntament amb el Dr. Salvador Vilaseca.

El conjunt més nombrós de material arqueològic dipositat en la «col·lecció Ramon Rodón» pertany al jaciment de Sant Gregori (Falset), del qual es disposa de més de 2000 peces.

El jaciment va ser descobert l'any 1928 pel Dr. Salvador Vilaseca. Es troba uns 2 km al nord-oest de Falset, a la comarca del Priorat. Es tracta d'un abric obert en un cingle de conglomerats i sorrenques vermelles del Triàsic Inferior, molt erosionades. L'abric domina una gran plana limitada al sud i a l'est per muntanyes que no sobrepassen els 600 m.s.n.m. Fa uns 14 m d'amplada, 3 m d'alçada i 4 m de profunditat i està orientat cap a l'oest (Vilaseca 1953: 394-402).

La primera excavació es va realitzar entre el setembre de 1932 i l'abril de 1933 i hi assistiren juntament amb el Dr. S. Vilaseca, els professors P. Bosch Gimpera, H. Obermaier, J. de C. Serra i Ràfols i J. Serra Vilaró entre altres (Vilaseca 1973: 48-51).

En aquesta primera intervenció s'identificaren tres nivells arqueològics, amb una potència total 1.10 m. El nivell superior estava format per un estrat arenós de terra vegetal amb restes de material actual,

alguns sílex atípics i escassos fragments de ceràmica prehistòrica. El nivell mig consistia en un sediment arenós de color fosc, amb alguns punts aparentment cinerítics, amb taques vermelloses i el nivell inferior era un dipòsit uniforme d'arena roja com a conseqüència de l'erosió (Vilaseca 1953: 394-402).

Per a l'estudi dels materials arqueològics el Dr. Vilaseca va distingir sis subnivells, de manera que el nivell inferior equival als subnivells 1, 2 i 3, el nivell mig als 5 i 4 i el nivell superior al 6 (Vilaseca 1973: 48-51).

A la base, en el nivell 1, s'hi documentà la troballa d'abundants gratadors de tipologies diferents, algunes rascadores còncavo-convexes en esclats triangulars, grans làmines amb osques etc., alguns burins (de bec de flauta, díedre), petits gratadors nucleïformes, denticulats, perforadors amb osques proximals, puntes de dors recte, a vegades corb, i truncadures. En aquest nivell també s'exhumà un fragment d'os amb incisions longitudinals i obliqües i un còdol de quarsita tallat. En el nivell 2 continuaren apareixent gratadors de diversos tipus, alguna rascadora doble convexa convergent, fulles amb osques bilaterals oposades o alternes i uni o bifacials, puntes de dors recte de fins a 40 mm de longitud o gratadors amb el taló retocat a mode de perforador. També localitzaren un os amb incisions obliqües paral·leles i una plaqueta de pissarra amb un cérvol gravat. La fauna pertany als gèneres dels òvids, cèrvids, càprids i lepòrids. En el nivell 3 s'exhumaren esclats senzills com a la resta de nivells, làmines, gratadors sobre làmina, a vegades retocada o en esclats gruixuts i curts i força làmines de dors. També un molar inferior d'*ovis* i un prisma de cristall de roca. En el nivell 4, gratadors completament retocats i de diversos tipus, fulles amb retoc marginal continu amb o sense osques, làmines i puntes de dors. En el nivell 5 aparegueren diversos elements dels tipus descrits anteriorment (gratadors de diferents formes, un burí díedre central, fulles relativament llargues i voluminoses, etc.), però aparegué un microutillatge caracteritzat per gratadors discoïdals i piramidals en miniatura, ungiformes, etc., també petites puntes de dors rebaixat, laminetes de dors en ocasions truncades, segments de cercle de dors amb retocs abruptes i un microburí. Finalment, en el nivell 6 s'exhumaren diversos esclats, alguns gratadors, nombrosos fragments de ceràmica amb vores llises o incises, amb mugrons (senzills o dobles) en recipients de mida considerable, de pastes vermelloses i ben cuites (Vilaseca, 1973: 48-51).

Salvador Vilaseca atribuï aquestes indústries descrites al Perigordià identificat a la cova del Perigord, a França (Vilaseca, 1973: 49).

Durant molts anys es pensà que l'abric havia estat completament excavat pel Dr. Vilaseca i els seus col·laboradors. Però l'any 1987, el Dr. Josep M. Fullola, coneixedor d'unes noves troballes que havia efectuat un aficionat en el jaciment, realitzà, juntament amb altres membres del seu equip, una prospecció en el jaciment. Aquesta va permetre la troballa d'una altra plaqueta gravada amb incisions geomètriques i abundant material lític que, de la mateixa manera que la plaqueta, es trobaven fora de context estratigràfic. La possibilitat que encara es trobés part del jaciment en posició primària va fer plantejar a aquest equip l'excavació del jaciment en dues campanyes els anys 1988 i 1989. La finalitat d'aquestes intervencions era excavar el sediments que encara restava a l'abric, comprovar el seu estat i correlacionar els nivells identificats amb els documentats anteriorment pel Dr. Vilaseca. Aquesta relació es va poder establir entre el nou designat nivell 1c i el nivell 2 establert pel Dr. S. Vilaseca, però també va permetre evidenciar que es tracta d'una sedimentació secundària, amb processos diagenètics intrusius, motiu pel qual sempre ha estat difícil establir una estratigrafia clara (García-Argüelles *et alii* 1992: 269-284). Cronològicament el jaciment s'atribueix al període Epipaleolític microlaminar, però amb una sèrie de materials arcaïtzants, fet pel qual diversos autors n'han atribuït els nivells inferiors a cronologies més antigues (García-Argüelles *et alii* 1992: 269-284).

2. DESECRIPCIÓ DE LES EVIDÈNCIES ARQUEOLÒGIQUES

Peça núm. 1. (MMAL-19.156) Fragment de placa de pissarra de color gris fosc (S73 Cailleux, 2,5 Y 4/0 Munsell) que presenta unes dimensions màximes de 57 mm d'amplada, 49 mm d'alçada i 9 mm de gruix. La peça està fracturada d'antic pels quatre costats i amb posterioritat a l'acció de gravat. La cara superior¹ presenta sis línies disposades, d'acord amb l'orientació proposada, obliquament i amb tendència a ésser paral·leles en el seu recorregut. El traçat de les línies és de tendència rectilínia, amb un lleu caràcter sinuós en la seva trajectòria degut a microfissures i microescantells que provoquen un lleuger desplaçament de l'instrument utilitzat per a gravar cap als costats. La microirregularitat de la cara també va ocasionar el desplaçament

¹ Per a ambdues peces es considera superior la cara que està decorada o, en el cas d'estar gravades dues o més cares, la que conté el major nombre de línies.

de l'instrument durant el procés de gravat, que va originar una discontinuïtat en el recorregut del tercer traç (començant per l'esquerra). D'esquerra a dreta les línies mesuren 14, 27, 40, 45, 43 i 22 mm. Aquestes presenten una secció en forma de solc en «U», una amplada de 0,5 mm i són superficials.

L'observació mitjançant la microscopia esteoscòpica (Olympus SZ) posa de manifest que la superfície de les cares no presenta cap mena de preparació tècnica i que els solcs, d'acord amb l'orientació definida per a la peça, van ser realitzats de dalt cap a baix. Microscòpicament, els solcs estan fets d'un traç, és a dir, que cada línia ha estat executada mitjançant un únic impuls. També s'observa que la duresa del suport va provocar una lleugera sinuositat de la línia i una profunditat variable del solc, que en zones puntuals arriba a ser molt superficial.

A la cara superior i inferior es documenten altres solcs. Els de la superior són molt superficials, d'una amplada d'entre 0,1 i 0,4 mm i de secció en «U» i «V», i la majoria presenta una patina diferent, més clara a la dels descrits anteriorment, aspecte que permet relacionar-los amb un moment posterior. A la cara inferior els solcs són més nombrosos, tenen una longitud variable, formes rectilínies i lleugerament corbades, secció en «U» i «V», amplada entre 0,2 i 1 mm, contorns irregulars amb entrants i sortints que confereixen irregularitat —caràcter denticulat— als laterals i són superficials i molt superficials. Els caràcters d'aquest conjunt de solcs i la seva comparació amb els descrits a l'inici ens condueixen a relacionar el seu origen amb processos tafonòmics de *trampling* o fins i tot amb el processament (neteja, emmagatzematge, etc.) posterior a l'exhumació de les peces.

Peça núm. 2. (MMAL-19.157) Fragment de placa de pissarra de color gris molt fosc (T73 Cailleux, 2,5 Y 3/0 Munsell) que presenta unes dimensions màximes de 31 mm d'amplada, 43 mm d'alçada i 12 mm de gruix. Està fracturada en tres dels costats, presentant la del lateral esquerre una patina relativament recent². També, a la cara inferior observem un escantellament en l'angle inferior dret. En comparació amb la peça núm. 1, la deco-

² La superfície d'aquesta fractura presenta una sèrie de marques ocasionades quan aquella es va tallar, probablement amb mitjans mecànics (un disc abrasiu), per tal de generar una superfície plana que permetés exposar la plaqueta en posició vertical. En la vitrina, la plaqueta es trobava enganxada amb cola, per aquest pla, damunt d'una base de fusta, amb un mirall al darrere que permetia veure simultàniament els gravats d'ambdues cares.

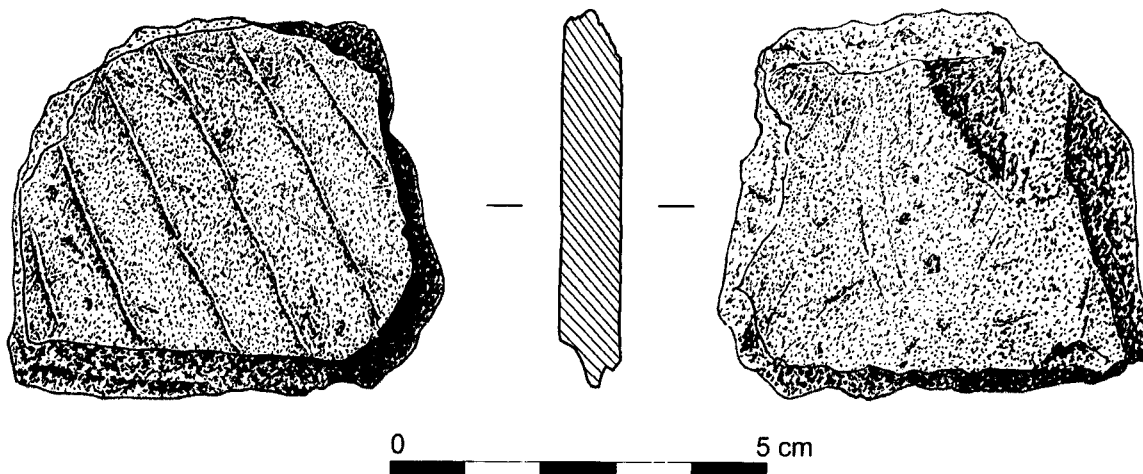


FIGURA 1: Peça núm. 1 (MMAL-19.156).

ració de la present és més complexa, tant pel major nombre de línies gravades en les dues cares com per la disposició i organització dels solcs. La cara superior conté, almenys, 33 línies individualitzables que tenen un recorregut rectilini. Les línies s'organitzen amb caràcter paral·lel i angular creant un tipus decoratiu reticulat: una observació ràpida permet identificar línies obliqües decantades cap a l'esquerra, paral·leles entre elles i unes altres de decantades cap a la dreta i també paral·leles. Aquestes darreres són creuades per unes línies de disposició subhoritzontal, en contrast amb el caràcter subvertical de les anteriors, amb tendència a ser paral·leles. Les dimensions de les línies varien entre 2,5 i 44 mm.

Unes quantes línies que arriben fins a l'extrem dret continuen cap a la cara oposada o inferior, que està menys decorada, amb un mínim de 17 línies concentrades principalment en la zona pròxima a l'extrem esquerre, essent únicament una línia la que travessa la cara fins a l'extrem dret. La forma de les línies és rectilínia, descrivint però alguna d'elles un recorregut lleugerament corb. La disposició i organització dels solcs és similar als caràcters descrits per a la cara superior. Les dimensions varien entre 2,5 i 42 mm.

Les línies d'ambdues cares presenten una secció del solc en «V» simètrica i asimètrica, d'una amplada d'entre 0,4 i 12 mm i són, majoritàriament, profundes i molt profundes.

Al microscopi estereoscòpic no s'han identificat evidències de preparació de les superfícies gravades. L'estudi tècnic dels solcs està limitat per l'existència d'una capa de concreció de carbonat en el fons de les línies, aspecte que impedeix reconèixer-

ne tots els paràmetres tècnics. Tot i així, com a caràcters generals podem assenyalar que: a) les línies són el resultat de diversos traços, és a dir, s'ha repassat contínuament sobre la mateixa superfície amb un instrument per a gravar; b) els solcs amb disposició preferentment vertical han estat traçats, sobre la base de l'estudi dels extrems de les línies, de dalt cap a baix; c) els solcs amb disposició preferent horitzontal van ser realitzats, sobre la base de l'estudi dels extrems de les línies, d'esquerra a dreta, i d) l'execució dels solcs verticals és posterior a la dels de disposició preferent horitzontal.

3. VALORACIÓ

3.1. Les noves plaques en l'art moble del jaciment de Sant Gregori

Les peces presentades aquí s'afegeixen a l'elementat conjunt gràfic epipaleolític del jaciment de Sant Gregori. La primera evidència coneguda es va recuperar en el nivell 2 de les excavacions realitzades en els anys 30 del segle passat pel Dr. S. Vilaseca (Vilaseca 1934). Es tracta d'una petita placa d'esquist en què hi ha representada una cèrvola realitzada mitjançant un gravat de solc molt fi i poc profund. Posteriorment, ja en els anys 80 del segle xx, es recollí en superfície una nova placa (Fullola *et alii* 1990a: 279-286) amb motius d'un possible cavall, una cèrvola i un bòvid, i juntament amb aquests hi ha un conjunt de línies, situades preferentment en la cara inferior, en què s'ha vist la possibilitat d'individualitzar l'inici d'una ziga-zaga, consideració que difícilment es pot mantenir degut a l'estat de conserva-

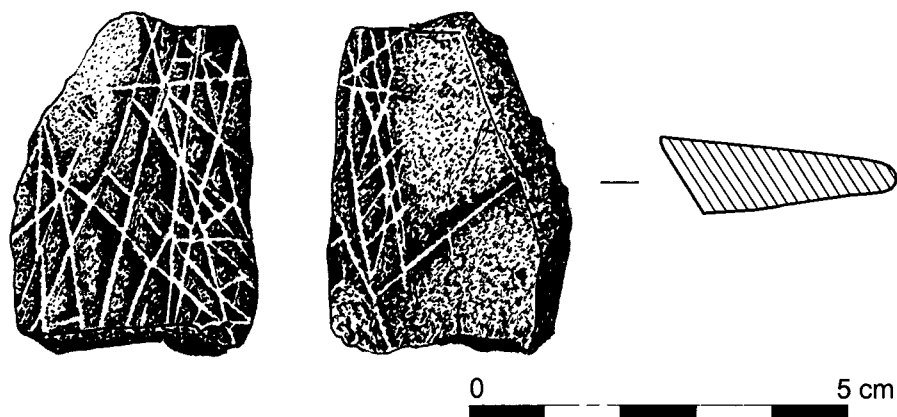


FIGURA 2: Peça núm. 2 (MMAL-19.157).

ció de la placa i a la indefinició de la representació lineal. Segons les descripcions avui en dia existents (García-Argüelles *et alii* 1992: 269-284), hi hauria una altra placa amb incisions geomètriques, recuperada fora de context estratigràfic. Finalment, el Dr. S. Vilaseca (Vilaseca, 1953: 394-402) fa referència a dos ossos, exhumats en els nivells 1 i 2, amb sèries paral·leles d'incisions lineals. Desconeixem si responen a un origen artístic o estan relacionades amb accions de processament de la biomassa animal, degut que aquests elements no han estat referenciats posteriorment, aspecte que ens fa pensar que es tractaria de marques de tall.

Com ja s'ha esmentat anteriorment, la revisió dels conjunts lítics recuperats pel Dr. Vilaseca juntament amb les posteriors excavacions realitzades al jaciment han permès caracteritzar el dipòsit, *a priori*, com a Epipaleolític microlaminar, tot i que els nivells inferiors presenten trets arcaïtzants (García-Argüelles *et alii* 1992: 269-284).

Amb les dades de què disposem només ens és possible parlar, de manera genèrica, d'una convivència en moments de l'Epipaleolític microlaminar de formes figuratives zoomorfes i lineals, ja que és impossible precisar la posició estratigràfica exacta de 4 de les 5 plaques conegudes. Aquesta limitació impedeix interpretar el significat estètic i cronològic de les diferències observables en l'execució de les formes zoomorfes.

3.2. Les noves plaques de Sant Gregori en l'art moble epipaleolític de Catalunya

A Catalunya disposem d'un nombre escàs de jaciments arqueològics amb evidències mobles o

ruprestres (García Díez *et alii* e.p.). En el grup ruprestre, que no es tractarà aquí, s'hi inclouen les cavitats de la Moleta de Cartagena (Sant Carles de la Ràpita) i la Cova de la Taverna (Margalef de Montsant, Priorat). Els elements mobles són més nombrosos i presenten un *corpus* més variat, localitzant-se als assentaments de Sant Gregori (Falset, Priorat), el Filador (Margalef de Montsant, Priorat), Picamoixons (Valls, Alt Camp), Tut de Fustanyà (Queralbs, Ripollès), Molí del Salt (Vimodí, Conca de Barberà), la Griera (Calafell, Baix Penedès), La Cova del Parco (Alòs de Balaguer, la Noguera), La Cativera (El Catllar, Tarragonès), Bora Gran d'en Carreras, Reclau Viver i l'Arbreda (Serinyà, Pla de l'Estany).

Sobre la base de l'enquadrament cronològic i cultural dins de l'Epipaleolític microlaminar dels fragments de placa presentats, la comparació i el seu significat s'hauran d'establir a partir dels jaciments que presenten evidències artístiques d'aquest mateix moment. Aquestes són deu i pertanyen a quatre jaciments (Sant Gregori, el Filador, La Cativera i Picamoixons). Amb referència estratigràfica i radiocronològica n'hi ha dues al Filador i una a La Cativera; només amb posició estratigràfica comptem amb una a Sant Gregori i una altra al Filador, i de la resta (una de Picamoixons i quatre de Sant Gregori) no en coneixem l'origen llevat de la informació que ens pugui aportar la seva possible relació amb alguna de les ocupacions documentades en el jaciment.

Un intent d'ordenació diacrònica implica, en primer lloc, considerar la totalitat del conjunt de Sant Gregori dins de la fase més antiga de l'Epipaleolític, la fàcies microlaminar. D'aquest moment és la cèrvola recuperada pel Dr. S. Vilaseca, que es caracteritza pels següents trets: a) desproporció general en la concepció del motiu, ja que es tracta

d'una figura de tendència longitudinal marcada, amb el tronc i, especialment, el coll molt allargats. Les orelles també manifesten un excessiu allargament si les comparem amb el cap; b) delineació de contorns modulats i flexibles, creant un cert grau de naturalisme en la configuració de la part superior de les extremitats en ressaltar la zona de les cuixes, suggerint d'aquesta manera la musculatura específica; c) línies de contorn realitzades amb un traç simple; d) farciment interior de la figura, especialment centrat en el tronc, mitjançant petits traços oblics i de tendència paral·lela, que proporcionen corpulència a l'animal; e) perspectiva múltiple: biangular recta o biangular obliqua a les orelles, perfil absolut a l'extremitat de darrera i unangular o biangular obliqua a les extremitats davanteres; i f) component estètic estilitzat relacionat amb el concepte figuratiu sintètic. Una altra de les plaquetes de Sant Gregori, que conté figures zoomorfes i un conjunt lineal aparentment desordenat, mostra una confecció compositiva i estètica diferent: a) perspectiva biangular recta a les banyes i les orelles; b) geometrisme i rigidesa clarament representats en la configuració dels caps, esquemes morfosomàtics rectangulars d'angles marcats; c) farciment interior a base de línies relativament ordenades i que presenten un recorregut amb tendència paral·lela en les línies que defineixen els contorns; i d) component estètic estilitzat/geometrizedat lligat al concepte figuratiu geomètric. Probablement, l'altra placa recuperada fora de context estratigràfic pertanyeria al mateix horitzó crono-cultural, i també les que es presenten en aquest treball, que es caracteritzen per una decoració lineal de caràcter paral·lel i angular reticulat.

Les dues evidències del Filador podrien ser més recents. Conformen la base gràfica dels moments inicials del jaciment les representacions lineals de dos còdols pintats (Fullola i Couraud 1984: 118-123; García-Argüelles *et alii* 2002: 80) i una placa gravada amb un motiu reticulat (Fullola *et alii* 1990b: 147-156). Un dels còdols pintats es va recuperar en el nivell T, un nivell originat per la dinàmica torrencial i relacionat amb un procés erosiu del nivell 4, aquest darrer adscrit a l'Epipaleolític de fàcies geomètrica³ (García-Argüelles *et alii* 1999: 79-85; García-Argüelles *et alii* 2002: 82) i datat el 9.460 ±160 B.P. i el 10.020 ±80 B.P. En aquest mateix nivell es va recuperar una placa amb un gravat reticulat. L'altre còdol, amb una línia ver-

³ En el nivell 4 es recuperaren tres plaquetes de pissarra amb incisions molt fines, que conserven restes d'ocre, que han estat descrites com a suports per a tallar pell (García-Argüelles *et alii* 2002: 82).

mella que es desenvolupa en tot el seu perímetre, es va recuperar en el nivell 7 datat el 9.830±160 B.P. i 9.130±230 B.P.⁴ Per a la valoració dels tres objectes s'ha de tenir en compte: a) la convivència de les tècniques de pintura i gravat sobre suports diferents (còdol de calcària per a la pintura i plaqueta de pissarra per al gravat; l'elecció de la roca metamòrfica per a gravar podria respondre a una selecció relacionada amb la menor duresa del material); b) la composició de la decoració: caràcter paral·lel i lineal simple en els còdols i paral·lel/ortogonal en la placa, conformant una forma reticulada; i c) l'ordenació en la distribució de la decoració.

Amb les dades del Filador i de Sant Gregori no és possible precisar, en una escala diacrònica, l'esdevenir gràfic epipaleolític degut a l'absència de bones sèries de datació, a la manca de localització estratigràfica d'algunes evidències i als problemes de correlació entre excavacions antigues i recents. Tot i així, podem avançar algunes consideracions que es podran contrastar amb noves dades.

Les fases inicials mantenen una vinculació, aspecte que ja es manifesta en l'estudi del material arqueològic, amb el grafisme magdalenianà documentat en el jaciment tarragoní del Molí del Salt (García Díez *et alii* e.p.). D'aquesta manera, en la cèrvola de Sant Gregori conviuen elements d'arrel naturalista, propis de la filogènia dels moments finals de l'Epipaleolític, amb d'altres, més acusats, que ens mostrarien diferències que fàcilment poden ser interpretades dins d'un mateix procés de canvi formal progressiu. L'altra placa del mateix jaciment presenta canvis més acusats que els representats en l'anterior: la simplicitat, el geometrisme i l'estilització acusen, en part, una tendència (només la que es refereix a l'estilització) apuntada ja en la cèrvola. La manca de context estratigràfic impedeix precisar la seva posició exacta respecte de la cèrvola, apuntant dues hipòtesis: a) que la placa amb el bòvid podria correspondre al mateix tram que la de la cèrvola i produir-se, en conseqüència, una convivència de components naturalistes/estilitzats, i b) que la placa amb el bòvid s'inclouria en el tram posterior, interpretant-se així les diferències des d'una òptica de variació diacrònica.

⁴ En aquest nivell, crono-culturalment adscrit a l'Epipaleolític geomètric, també s'han exhumat (García-Argüelles *et alii* 2002: 79-80) tres petits còdols amb restes de pintura vermella que no han estat considerats com a evidències d'art moble: «...indiquen un ús d'aquest colorant potser com a element decoratiu (pintures corporals...), potser com a un pas més dins del tractament de les pells...» (García-Argüelles *et alii* 2002: 89).

El món microlaminar representa, en termes gràfics, una continuïtat amb el Magdalenian, si bé podríem apuntar, sobre la base de les dades aportades per la seqüència del Parpalló (Villaverde 1994) i les aquí presentades, que la diferenciació gràfica és menys contínua i més accelerada entre aproximadament els 12.000 B.P. i 9.500/9000 B.P. que en les fases superiors de la seqüència del Parpalló.

Amb la tendència figurativa conviuen els elements lineals, tal i com es mostra en les línies de la placa més profusament decorada de Sant Gregori. Recentment senyalàvem (García Díez *et alii* e.p.) que era problemàtic discriminar, per la manca de contextos estratigràfics a què associar les peces, si el caràcter estructurat i ordenat de la decoració tipus reticulat es dona en les fases inicials del microlaminar (cap al 11.000 B.P.) o en fases cronològicament més avançades (aproximadament el 9.100 B.P.).

Amb les dades avui en dia existents a Sant Gregori, on, de manera genèrica, es pot parlar d'una convivència entre formes figuratives i lineals reticulars i paral·leles en l'Epipaleolític microlaminar, es pot acceptar que el caràcter estructurat i ordenat en la decoració lineal apareix en els primers moments epipaleolítics, suposant alhora una continuïtat amb els moments precedents del Paleolític superior, com es documenta en suports funcionals del Reclau Viver (Rueda 1985: 7-20 i 1987: 229-236), Bora Gran d'en Carreras (Rueda 1987: 229-236), Parco (Maluquer de Motes 1983-84: 215-233; Fullola *et alii* 1997: 303-319 i Balma de la Griera (Cebrià *et alii* 2000).

El caràcter ordenat i jerarquitzat de la decoració lineal també es documenta en el jaciment de Picamoixons (Valls, Tarragona). Aquí es va recuperar, sense posició estratigràfica, una placa de calcària (García *et alii* 1997: 25-40) que presenta en una de les cares 7 línies vermelles, corbes o rectilínies, amb tendència a ser paral·leles. Les ocupacions antròpiques de l'abric (Allué *et alii* 1992; Vergès 1996) van ser datades per A.M.S., el 9.170 ± 80 B.P., 9.370 ± 95 B.P. i 10.900 ± 90 B.P. el nivell A i 11.055 ± 90 B.P. el nivell B. Degut a les condicions de la troballa, per a poder apuntar una data d'execució es va proposar una inserció temporal àmplia entre les dues dates extremes. Les dades radiomètriques conduirien a considerar el nivell B com un moment avançat/final del complex Magdalenian o com a inicis de l'Epipaleolític microlaminar, mentre que el nivell A està descrit com a Epipaleolític microlaminar.

En el nivell C4 del jaciment de La Cativera (El Catllar, Tarragonès) es va exhumar un còdol de

calcària amb línies corbes i rectilínies de color vermell (Vergès i Zaragoza 1999: 25-50). Tot i que no disposem de datacions per a aquest nivell en concret, sabem que correspon a un moment anterior a 11.135 ± 80 B.P. datació del nivell immediatament superior (C3b) (Allué *et alii* 2002: 81-98). Deficiències en l'estat de conservació però, no permeten concretar el tipus d'organització de la decoració.

En correspondència amb l'Epipaleolític geomètric, la composició descrita anteriorment està documentada en el nivell 4 i 7 del Filador, en els còdols pintats i una placa gravada amb un motiu reticulat. Fins i tot, la decoració lineal organitzada i estructurada té una continuïtat en moments posteriors: el Dr. Vilaseca (1949, 1968) va localitzar en el nivell II (en correspondència amb l'estrat 2 i 3 dels treballs recents —Fullola 1985: 9-11; García-Argüelles *et alii* 1992: 269-284— i definit genèricament com a un Mesolític amb caràcters lítics pròpiament neolítics) una placa decorada amb una morfologia clarament reticulada.

En conclusió: a) s'ha d'admetre que les dades amb què es compta per a la reconstrucció de l'esdevenir gràfic epipaleolític de Catalunya són poc nombroses i molt limitades en la seva informació, degut principalment a la falta de contextos estratigràfics; b) l'expressió gràfica zoomorfa troba elements de similitud (sentit naturalista) i variació (simplicitat, geometrisme i estilització) amb l'art paleolític; c) continuïtat en les formes lineals en la decoració superopaleolítica; d) convivència de l'art figuratiu i lineal en la primera meitat del desenvolupament del període epipaleolític i desaparició de la tendència figurativa en la segona meitat; i e) similitud gràfica en la decoració lineal durant l'Epipaleolític.

3.3. Les noves plaques de Sant Gregori en l'art moble epipaleolític de l'àrea mediterrània de la Península Ibèrica

Per a la cerca de manifestacions gràfiques de moments epipaleolítics en el sector de l'àrea mediterrània de la Península Ibèrica, s'ha de considerar l'important lot del jaciment valencià de la Cocina (Dos Aguas, València) (Pericot 1946: 39-70; Fortea, 1971 i 1973; Barandiarán 1987: 59-79). En el nivell IIA es va recuperar un conjunt de 38 plaques gravades, d'aquestes almenys 3 estan decorades per ambdues cares i algunes superfícies van ésser pintades de vermell en un moment previ al gravat. La

decoració és de tipus lineal, essent els caràcters predominants l'angular, paral·lel i amb menor representació, el radial. En general, totes les plaques mostren una ordenació i estructuració en la decoració i una tendència a gravar la totalitat de la cara (*horror vaqui*). Segons J. Fortea (1973) aquestes plaques representen un «important i breu episodi artístic (...) que es desenvolupa en el moment terminal (Epipaleolític geomètric) i s'interromp amb la neolitització».

Dels dos fragments presentats de Sant Gregori, la peça núm. 2 és la que té més afinitats amb les de la Cocina. Tot i l'alt índex de fragmentació que sembla que pateix la peça, el caràcter ordenat de la decoració, la disposició de les línies i la tendència a ocupar la totalitat de les superfícies (especialment evident en la cara superior) són elements de vinculació entre un jaciment i l'altre. Establir la intensitat o el grau de vinculació gràfica és problemàtic degut a les limitacions d'estudi que imposa la plaqueta de Sant Gregori i a les diferències en la concepció de la composició.

Un altre jaciment valencià en què es va recuperar una placa amb línies entrecruades a mode de reticulat és Rates Penaes (Ròtova, València) (Fortea 1973). La placa, localitzada a la capa VII de les excavacions realitzades pel S.I.P., presenta seriosos dubtes en la interpretació contextual degut a la barreja de materials ceràmics amb peces solutrianes i epipaleolítiques. D'aquesta manera, la primera proposta d'inserció en l'Epipaleolític microlaminar va ser posada en dubte posteriorment (Fortea 1974: 225-257).

A la vall de l'Ebre, i en un context arqueològic i sedimentari concret, es va recuperar en el nivell IV de Forcas II (Aragó) una placa amb temàtica lineal «tipus Cocina» (Utrilla *et alii* 1998: 189). El nivell ha estat datat el 7.090 ± 340 B.P. i descrit com a Epipaleolític geomètric.

Amb el descrit anteriorment, no podem anar més enllà de reiterar alguna consideració ja esmentada en l'estudi del lot gràfic epipaleolític de Catalunya. Les dades de la Cocina representen un impuls gràfic important per a l'àrea valenciana

durant les fases finals de l'Epipaleolític, que reincedeix en l'absència de formes figuratives, en la continuïtat en la decoració superopaleolítica i en una similitud gràfica durant tot l'Epipaleolític en la decoració lineal.

4. CONCLUSIONS

L'aportació dels dos nous fragments de placa gravada de Sant Gregori ha estat valorada sobre la base de la seva integració en tres nivells diferents:

- en la seqüència gràfica de Sant Gregori, la documentació de dues noves plaques gravades permet incidir en el fet que l'activitat gràfica i simbòlica va tenir un paper destacat, juntament amb altres tipus d'accions, en les activitats realitzades pels habitants de l'abric. Considerant la totalitat de les plaques com a pertanyents als primers moments de l'Epipaleolític, complex microlaminar, la convivència de formes zoomorfes i lineals és una característica d'aquests primers moments.
- en la seqüència gràfica documentada a Catalunya, les plaques de Sant Gregori tenen elements comparables tant amb el complex microlaminar com amb el geomètric, aspecte que ens permet apuntar l'existència d'elements de similitud gràfica en l'organització i estructuració de les formes lineals en tota la seqüència epipaleolítica.
- en la seqüència gràfica de l'àrea mediterrània ibèrica, les plaques de Sant Gregori no presenten elements de comparació amb els primers moments de l'Epipaleolític microlaminar. Però, en canvi, si les valorem en una escala diacrònica que compregui genèricament el període Epipaleolític, l'existència de peces mobles amb una temàtica i estructuració similar en l'Epipaleolític geomètric de La Cocina i Forcas II, manifesten una continuïtat, almenys en l'apartat gràfic, entre el complex microlaminar i el geomètric.

BIBLIOGRAFIA

- ALLUÉ, E., CARBONELL, E., CERVERA, M. M., BERMÚDEZ DE CASTRO, J. M., BOJ, I., ESTEBAN, M., ESTIRADO, R. M., FERNÁNDEZ JALVO, Y., GABARRÓ, J. M., HORTOLÀ, P., LORENZO, C., MIRÓ, J. M., OLLÉ, A., PASTÓ, I., PERALES, C., PRATS, J. M., RODRÍGUEZ, X. P., ROSELL, J., SALA, R., VALLVERDÚ, J., VAQUERO, M. i VERGÈS, J. M. (1992), «Picamoixons: Un assentament estratègic dels darrers caçadors recol·lectors», *Arqueologia d'intervenció* 1, Tarragona.
- ALLUÉ, E., ANGELUCCI, D., CÁCERES, I., FIOCCHI, C., FONTANALS, M., GARCÍA, M., HUGUET, R., OLLÉ, A., SALADIÉ, P., VERGÈS, J. M., ZARAGOZA, J. (2002), «El registro paleoecológico y arqueológico de La Cativera (El Catllar, Tarragona): datos preliminares sobre el límite Pleistoceno-Holoceno en el sur de Cataluña», *Contributos das ciências e das tecnologias para a arqueologia da Península Ibérica, Actas do 3º Congresso de Arqueologia Peninsular* vol. IX, pp. 81-98, ADECAP, Vila-real.
- BARANDIARÁN, I. (1987), «Algunos temas no figurativos del arte mueble prehistórico (a propósito de las placas grabadas de La Cocina)», *Archivo de Prehistoria Levantina* XVII, pp. 59-79.
- CEBRIÀ, A., ESTEVA, X., VILARDELL, A. (2000), *Cavalls, cervols i conills. 10 anys de recerca a la Balma de la Graiera de Calafell. El congost de la Cobertera a la prehistòria*, Ajuntament de Calafell.
- FORTEA, J. (1971), «La Cueva de La Cocina. Ensayo de cronología del Epipaleolítico (Facies Geométricas)», *Serie de Trabajos varios del Servicio de Investigación Prehistóricas* 40, Valencia.
- FORTEA, J. (1973), «Los complejos microlaminares y geométricos del Epipaleolítico mediterráneo español», *Memorias del Seminario de Prehistoria y Arqueología* 4, Facultad de Filosofía y Letras, Universidad de Salamanca, Salamanca.
- FORTEA, J. (1974), «Algunas aportaciones a los problemas del arte levantino», *Zephyrus* XXV, pp. 225-257.
- FULLOLA, J. M. (1985), «Estat actual del coneixement de la Prehistòria a la vall del Montsant (Priorat, Tarragona)», *Tribuna d'Arqueologia* 1983-1984, pp. 7-14.
- FULLOLA, J. M., BARTROLÍ, R., BERGADÀ, M. M., BURJACHS, F., MENESES, M.ª D., NADAL, J. (1997), «Le Magdalénien ancien en Catalogne: approche à l'étude des couches inférieures de la grotte du Parco (Alòs de Balaguer, La Noguera, Lleida)», *El món mediterrani després del Pleniglacial* (18.000-12.000 BP) (J. M. FULLOLA, N. SOLER, eds.), Museu d'Arqueologia de Catalunya, Girona, pp. 303-319.
- FULLOLA, J. M., COURAUD, C. (1984), «Le galet peint de l'abri du Filador (Catalogne, Espagne)», *L'Anthropologie* 88, 1, pp. 118-123.
- FULLOLA, J. M., VIÑAS, R., GARCÍA ARGÜELLES, P. (1990a), «La nouvelle plaquette gravée de Sant Gregori (Catalogne, Espagne)», *L'art des objets au Paléolithique*, Tome 1, *L'art mobilier et son contexte*, Direction du Patrimoine, Paris, pp. 279-286.
- FULLOLA, J. M., VIÑAS, R., GARCÍA ARGÜELLES, P. (1990b), «La plaque en ardoise gravée de El Filador (Catalogne, Espagne)», *Cahiers Ligures de Préhistoire et Protohistoire*, nouvelle série 3, pp. 147-156.
- GARCÍA-ARGÜELLES, P., ADSERIAS, M., BARTOLÍ, R., BERGADÀ, M. M., CEBRIÀ, A., DOCE, R., FULLOLA, J. M., NADAL, J., RIBÉ, G., RODÓN, T., VIÑAS, R. (1992), «Síntesis sobre los primeros resultados del programa sobre Epipaleolítico en la Cataluña central y meridional», *Aragón/Litoral Mediterráneo: Intercambios culturales durante la Prehistoria* (P. UTRILLA, coord.), Institución Fernando El Católico, Zaragoza, pp. 269-284.
- GARCÍA-ARGÜELLES, P., NADAL, J., FULLOLA, J. M. (1999), «L'Épipaléolithique en Catalogne: données culturelles et paléoenvironnementales», *L'Europe des derniers chasseurs. Épipaléolithique et Mésolithique* (A. Thévenin ed.), C.T.H.S., Paris, pp. 79-85.
- GARCÍA-ARGÜELLES, P., NADAL, J., FULLOLA, J. M. (2002), «Vint anys d'excavacions a l'abric del Filador (Margalef de Montsant, Priorat, Tarragona)», *Tribuna d'Arqueologia* 1998/1999, pp. 71-95.
- GARCÍA DÍEZ, M., ROSELL, J., VALLVERDÚ, J., VERGÈS, J. M. (1997), «La plaqueta pintada del yacimiento epipaleolítico de Picamoixons (Alt Camp, Tarragona): aproximación al estudio de la cadena operativa», *Pyrenae* 28, pp. 25-40.
- GARCÍA DIEZ, M., MARTÍN, J., GENÉ, J. M., VAQUERO, M. (e.p.), «La plaqueta gravada del Molí del Salt (Vimodí, Conca de Barberà) i el grafisme Paleolític/Epipaleolític a Catalunya», *Cypsela* 14.
- MALUQUER DE MOTES, J. (1983-1984), «Un jaciment paleolític a la comarca de la Noguera», *Pyrenae* 19-20, pp. 215-233.
- PERICOT, L. (1946), «La cueva de La Cocina (Dos Aguas). Nota preliminar», *Archivo de Prehistoria Levantina* II, pp. 39-70.
- RUEDA, J. M. (1985), «El treball de les matèries dures animals al Paleolític Superior del Reclau Viver», *Cypsela* V, pp. 7-20.
- RUEDA, J. M. (1987), «La indústria òssia del Paleolític Superior de Serinyà: Reclau Viver i Bora Gran d'en Carreras», *Cypsela* VI, pp. 229-236.
- UTRILLA, P., CAVA, A., ALDAY, A., BALDELLOU, V., BARANDIARÁN, I., MAZO, C., MONTES, L. (1998), «Le passage du Mésolithique au Néolithique ancien dans le bassin de l'Ebre (Espagne) d'après les datations C14», *Préhistoire Européenne* 12, pp. 171-194.

- VERGÈS, J. M. (1996), *L'Alt Camp a la Prehistòria: els caçadors recol·lectors de Picamoixons en la cruïlla d'un canvi econòmic*, Consell Comarcal - Arxiu Històric Comarcal de l'Alt Camp, Valls, Tarragona.
- VERGÈS, J. M., ZARAGOZA, J. (1999), «Quan El Catllar no hi era», *El Castell, vila i terme del Catllar*, Ajuntament del Catllar, Tarragona, pp. 25-50.
- VILASECA, S. (1934), «L'estació-taller de sílex de Sant Gregori», *Memoria de la Academia de Ciencias y Artes de Barcelona XXIII*, 21, pp. 415-439.
- VILASECA, S. (1949), «Avance al estudio de la cueva del Filador de Margalef (prov. de Tarragona)», *Archivo Español de Arqueología* 77, pp. 347-361.
- VILASECA, S. (1953), *Las industrias del sílex tarracónenses*, Consejo Superior de Investigaciones Científicas, Instituto Rodrigo Caro, Madrid.
- VILASECA, S. (1968), «Cuatro días en la Cova del Filador (Margalef)», *La Préhistoire. Problèmes et tendances*, C.N.R.S., Paris, pp. 476-489.
- VILASECA, S. (1973), *Reus y su entorno en la Prehistoria*, vol. 1, Rosa de Reus, Reus, pp. 48-49.
- VILLAVERDE, V. (1994), *Arte paleolítico de la Cova del Parpalló: estudio de la colección de plaquetas y cantos grabados y pintados*, Servei d'Investigació Prehistòrica, Diputació de València, València.