

MATERIALS LÍTICS PREHISTÒRICS DE LA Cerdanya

JOSEP M^a FULLOLA I PERICOT

ARTUR CEBRIÀ I ESCUER

SERP. Departament de Prehistòria, Història Antiga i Arqueologia, Universitat de Barcelona

1. INTRODUCCIÓ

Mitjançant la intervenció d'Oriol Mercadal, responsable del Museu Cerdà de Puigcerdà, han arribat a les nostres mans tres eines lítiques treballades per l'home, procedents d'un jaciment ceretà. La nostra intenció és tan sols publicar els materials i reflexionar arran de la possible cronologia d'aquestes eines per paral·lels amb altres materials semblants i propers geogràficament parlant¹.

Tot i que les excavacions a la Cerdanya es remonten a principis de segle, i que l'excursionisme, tan desenvolupat a aquella comarca, ha donat notícia de troballes arqueològiques també des de fa molt de temps, no tenim coneixement de la publicació d'eines lítiques, d'aspecte paleolític, a la comarca ceretana.

La creença en una impossibilitat d'habitació durant les fases més fredes del Würm ha fet que la recerca no s'ocupés gairebé de plantejar-se la idea d'un pas o d'un assentament, més o menys esporàdic, a terres ceretanes durant el Plistocè. Al vessant nord, en l'estat actual del nostre coneixement, podem afirmar que entre un moment mosterià i el Magdalenianà final no hi ha proves de freqüentació i/o habitació a la zona pirinenca septentrional central. En un recent treball hem analitzat les dades que poden orientar-nos en l'establiment de les condicions climàtiques ceretanes durant el Würm, en les

temperatures mitjanes i els passos de muntanya practicables (Fullola et al. 1995).

Resumint-ho molt, i partint dels estudis d'un dels signants de l'esmentat article, David Serrat, juntament amb altres dos glaciòlegs (Bordonau, Serrat i Vilaplana 1992), podem dir que gairebé no tenim notícies de glaciacions anteriors al Würm; quan les intuïm, com a la zona de la vall de Querol, no podem precisar-ne la cronologia; simplement s'apunta una data anterior als 70.000 anys. El màxim glacial a la zona sembla donar-se cap als 60.000 - 50.000 anys, amb temperatures inferiors en 6-7 °C a les actuals, i amb moltes precipitacions. L'únic pas practicable a l'oest del Costabona seria el coll de la Perxa.

L'estabilització, fins fa 30.000 anys, podria haver afavorit hàbitats a valls pirinenques i prepirinenques ja apuntats en l'esmentat article (Fullola et al. 1995:169) com el Tut de Fustanyà (Carbonell 1976) o la cova dels Muricecs (Fullola i Bartrolí 1991), jaciments sobre els que tornarem més endavant, en les comparacions amb alguns dels materials que ens ocupen. El procés de desgel, quasi uniforme, culmina cap al 12.000 BP amb la pràctica desaparició de les glaceres pirinenques; això afavoriria una ocupació que fins ara només és epipaleolítica a la zona més immediata a la Cerdanya, com a l'andorrana balma de la Margineda (Guilaine i Martzluff 1995), però que s'eixampla si tenim en compte un ventall cronològic i geogràfic una mica més ample: Sota Palou, a Campdevànol (Carbonell et al. 1985), el Parco, a Alòs de Balaguer (Garcia-Argüelles, Nadal i Fullola, e.p.) i, fins i tot, la Font del Ros, a Berga (Terradas 1995) o la balma del Guilanyà, a Navès (Terradas et al. 1993).

¹ Aquest treball ha estat elaborat gràcies als projectes PB93-0741 de la DGICYT i 1995SGR-00279 de la Generalitat de Catalunya. E-mail fullola@trivium.gh.ub.es

2. DESCRIPCIÓ DELS MATERIALS

2a. Cova B d'Olopte

La cova B d'Olopte, al terme municipal del mateix nom, [1° 48' 40" E i 42° 23' 20" N] forma part d'un grup de cavitats originades per sorgències càrstiques que s'obre a uns 35 m sobre el nivell del riu Duran i a uns 1135 m sobre el nivell del mar (fig. 1). Tot i haver-hi notícies anteriors, unes exploracions superficials fetes entre 1922 i 1924 amb la troballa de nanses amb apèndix de botó i ceràmica del Bronze en general (Massó i Martorell, 1931: XXV), la primera intervenció arqueològica que coneixem és l'efectuada l'any 1966 per l'E.R.E. del C.E.C., dins els reconeixements de cavitats que es varen efectuar per la zona, amb la Fou de Bor com a jaciment principal (Canals, Ribera i Viñas 1970); l'assessorament va anar a càrrec del Dr. E Ripoll, com a director del Museu Arqueològic de Barcelona, i amb el patrocini de la Diputació Provincial de Barcelona. A part de les plantes de la cova B (fig. 2) i d'altres de veïnes, se'ns proposa una certa successió estratigràfica, en sis estrats (Canals, Ribera i Viñas 1970: 67) quan se'ns parla d'un nivell de l'Edat del Bronze i, per sota, d'un nivell paleontològic, en principi sense restes d'activitat humana.

Poc després es publica una notícia sobre altres actuacions a la cova, l'any 1973, de les quals en surt part d'una tesi doctoral (Castellví 1979) i la nota que ens ocupa (Monzonís 1975); s'hi descriuen, tan sols, les espècies identificades a la tesi de Castellví i es parla de vuit estrats dels treballs anteriors fets per J. Fernández de Villalta i de les vint-i-dues "capes" de la campanya del 1973; també s'especifica que la campanya fou feta per un nombrós grup d'espeleòlegs de l'E.R.E., del C.E.C., de l'E.C.S. i de l'U.E.S. i que es va instal·lar una quadrícula que ocupava la totalitat transversal de la galeria, per un metre de llarg (Monzonís 1975: 78).

En el període de deu anys que va fins el 1983 es recullen, per part de membres de l'Institut d'Estudis Ceretans, els materials que presentem en aquest treball. El 1982 J. Fernández de Villalta i Jordi Barris es plantegen reprendre els treballs a la cova, sempre amb l'objectiu de la recuperació de la interessant fauna del jaciment, i sense parar massa esment als nivells del Bronze ni a la possible indústria paleolítica, que podria haver anat associada a aquesta fauna.

Amb el permís concedit pel Servei d'Arqueologia de la Generalitat, es realitzen tres campanyes,

una el 1983 i dues el 1984. Es confirma la dualitat Edat del Bronze / paleontologia a partir de l'ampliació de les cales del 1973, a 25 - 27 m de la boca de la cova i de l'obertura d'una altra cala, a uns 60 m de l'entrada. A la secció que es dibuixa en els informes s'hi endevinen vàries bossades del Bronze i una barreja de blocs i d'argiles, no massa entenedora. No es fa referència a cap mena d'indústria lítica, excepte un fragment de quars, més que dubtós; es parla també de la presència de còdols, sens més especificacions.

Les tres peces que referenciarem en aquest treball es troben entre les recollides als fons de l'Institut d'Estudis Ceretans. Es tracta de tres elements de quarsita local, de color gris, que presenten clares evidències del treball humà, de talla intencional.

— Peça siglada com a 21.1: es tracta d'un còdol semiesfèric de 62 x 56 x 25 mm, que presenta diverses extraccions en tot el seu contorn, i en ambdues cares. Les extraccions de la cara inferior són curtes i semblarien més aviat retocs, mentre que les de la cara superior van donar lloc a extraccions de mida més gran. Les vores presenten un feble arrodoniment, atribuïble a processos postdeposicionals (fig. 3).

— Peça siglada com a 21.2: es tracta d'una ascla, de 54 x 56 x 21 mm, amb retocs directes en tot el seu contorn, excepte el taló, i amb retocs inversos en quasi tot el contorn. Les extraccions que s'observen, centrípètes, no fan pensar tant en una voluntat d'extreure'n ascles (en aquest cas hauria funcionat com un nucli) com en la intenció d'obtenir una rascadora (fig. 4).

La seva descripció tipològica és la següent (Laplace 1974):

R23 [Spb sen cvx (dent)+Spb trav dist+Spd dex cvx=Spd dist med dex cvx]

— Peça siglada com a 33.1: es tracta d'un còdol que ha funcionat com a nucli, de 70 x 61 x 27 mm. Les nombroses extraccions, centrípètes, cobreixen totalment la cara inferior i quasi totalment la superior (fig. 5).

El fet que la fauna de la cova B d'Olopte hagi estat atribuïda, en bona part, al Würm, i que sigui paral·lelitzada a la tesi doctoral ja esmentada de M. Castellví amb la de la cova dels Muricecs (Llimiana, Pallars Jussà) i la cova dels Ermitons (Sales de Llierca, Garrotxa), podria donar-nos algunes pistes sobre l'atribució hipotètica de la indústria lítica a un moment mosterià (que ha estat feta, per aquests dos

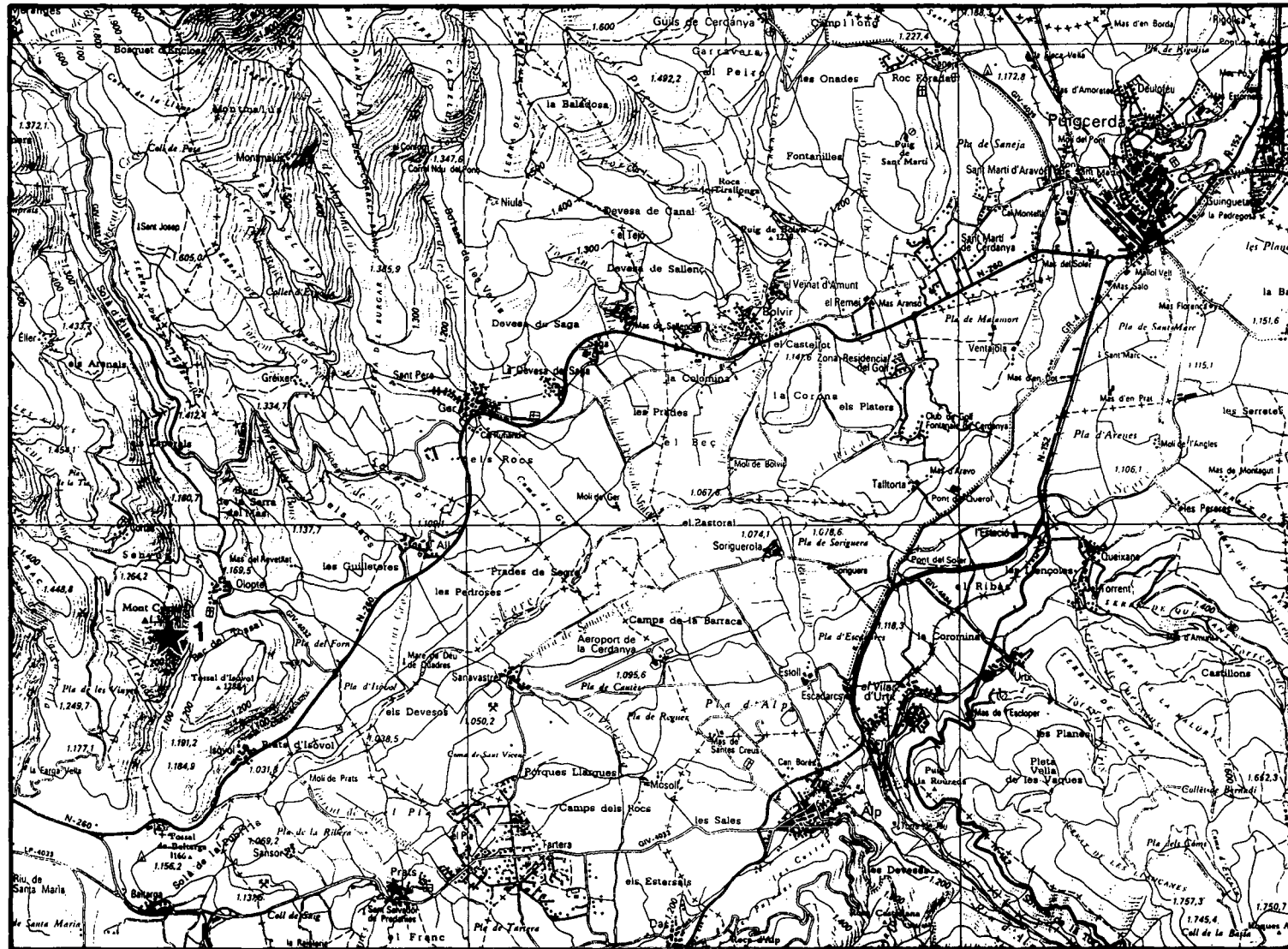


FIGURA 1: Mapa de la Cerdanya, 1:50.000, amb indicació de la situació del jaciment estudiat, la cova B d'Olopte (1)

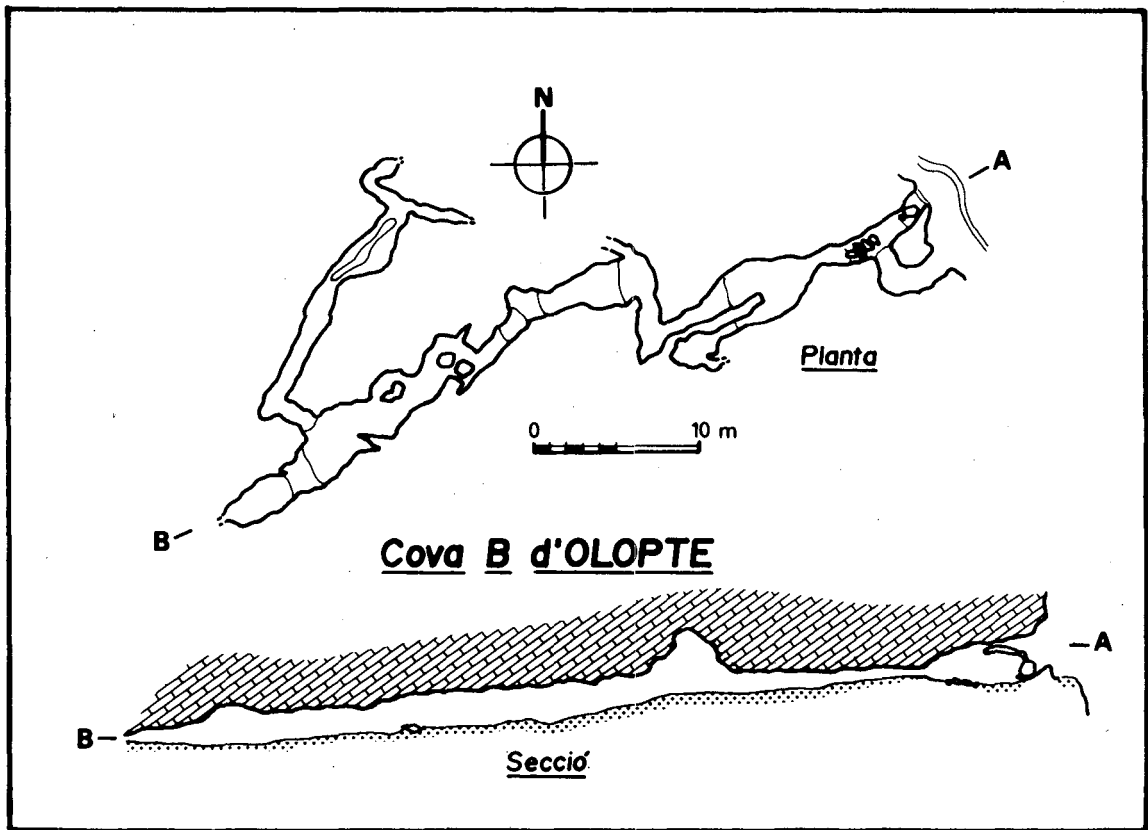


FIGURA 2: Planta i secció de la cova B d'Olopte (de Canals, Ribera i Viñas 1970: 64).

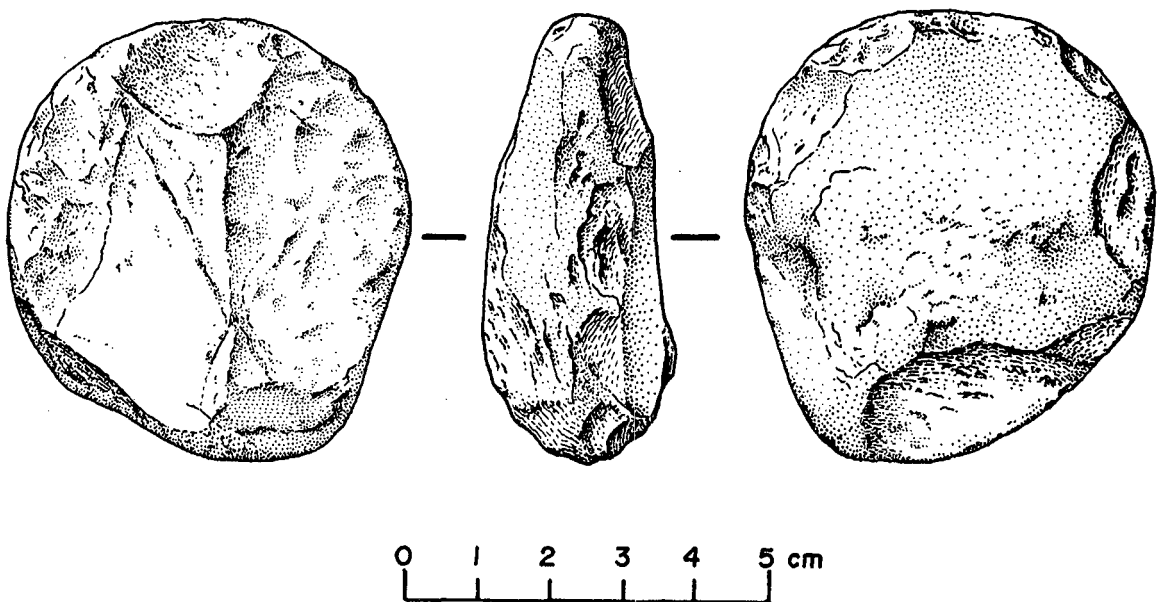


FIGURA 3: Còdol de quarsita amb retocs i aixecaments intencionals (Cova B d'Olopte). Dibuix, R. Álvarez.

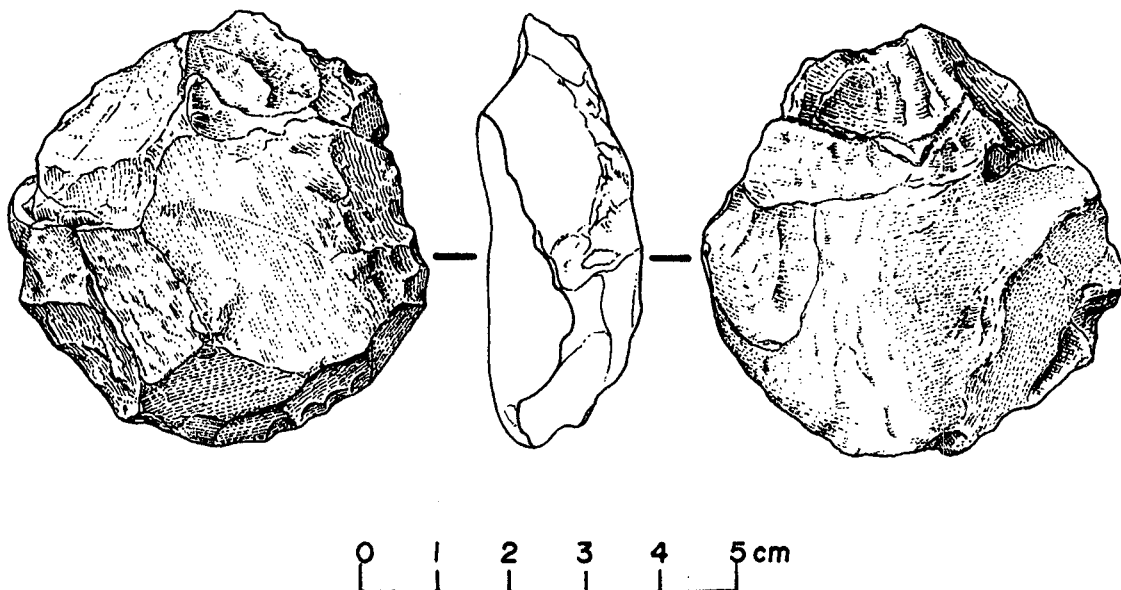


FIGURA 4: Rascadora latero-transversal de quarsita (Cova B d'Olopte). Dibuix, R. Álvarez.

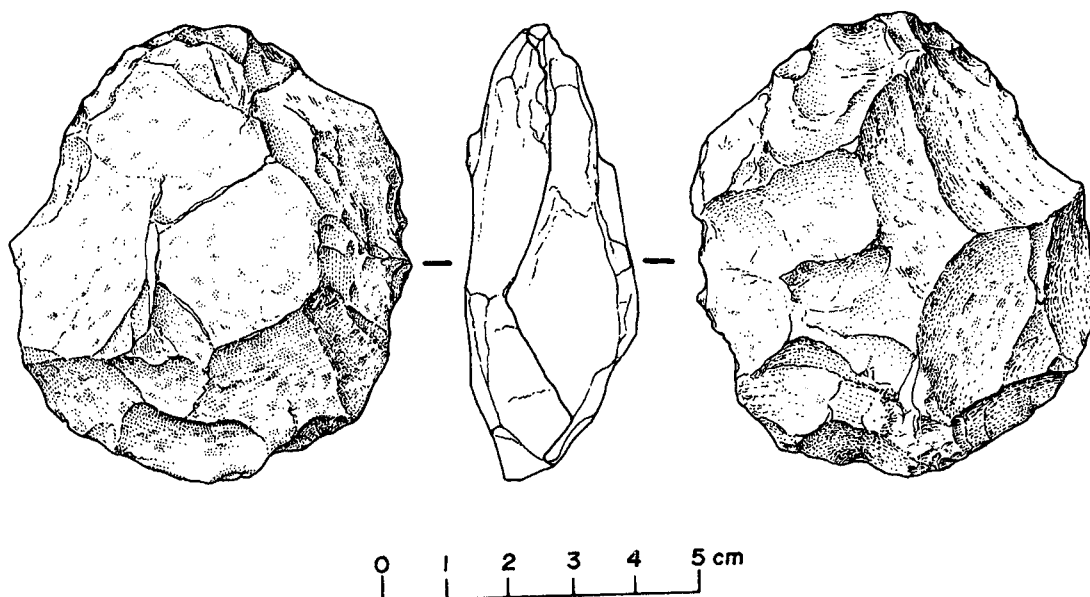


FIGURA 5: Gran ascla de quarsita utilitzada com a nucli, amb extraccions centrípètes bifacials (Cova B d'Olopte). Dibuix, R. Álvarez.

jaciments, a Fullola i Bartrolí 1991 pels Muricecs i a Muñoz i Pericot 1975 i Maroto 1986 pels Ermitons). Les similituds van des de la utilització de les matèries primeres locals fins a la tècnica de talla d'extraccions centrípètes. Podrien afegir-se a aquests paral·lelismes la cova 120 (Agustí et al. 1991), propera i semblant als Ermitons, i el malaurat i proper jaciment del Tut de Fustanyà (Queralbs, Ripollès), amb una perduda indústria mosteriana (o anterior?) i amb una extraviada mandíbula d'arcantropid trobada a la terrera (Carbonell 1976).

3. REFLEXIONS FINALS

Del material lític i de les dades paleoambientals que acabem d'exposar podem deduir-ne alguns fets que val la pena remarcar. Podem trobar-nos davant d'unes primeres evidències que ens constatin la presència d'un pas de caçadors-recol·lectors paleolítics per la Cerdanya. Pel màxim glacial que s'apunta, cap als 60.000 anys, les restes d'aspecte mosterianà podrien pertànyer a moments

finals d'aquest període, el millor documentat a casa nostra amb seqüències tan completes com l'Arbreda i l'abric Romaní. Les condicions paleoambientals no haurien impedit el pas cap a la Cerdanya a finals del Würm des de les riques regions septentrionals franceses. Ja en nostre article del X Col·loqui de Puigcerda apuntàvem que, com a línies de recerca possibles, que no descartem emprendre en un futur, caldria, entre altres coses, "una prospecció geoarqueològica a la zona de l'Est del Costabona i a la

Cerdanya (Coll de la Perxa), sector on les glaceres no es varen estendre durant el màxim glacial ni en cap altre moment i també, prospectar en aquelles zones on les cotes són inferiors als 1.300 m d'alçada. D'aquesta forma veuríem de quina forma va influir el glacialisme en el poblament" (Fullola et al. 1995: 171). Les dades que aquí hem presentat no són més que un encoratjament cap al futur de les recerques sobre la prehistòria més antiga de la Cerdanya.

BIBLIOGRAFIA

- AGUSTÍ, B., ALCALDE, G., GÜELL, A., JUANMUNS, N., RUEDA, J.M. i TERRADAS, X. (1991), "La Cova 120, parada de caçadors-recol·lectors del Paleolític Mitjà", *Cypsela* IX, Girona, pp. 7-20, 17 fig., 14 taules.
- BORDONAU, J. SERRAT, D. i VILAPLANA, J.M. (1992), "Las fases glaciàries cuaternàries en los Pirineos", *The Late Quaternary in the Western Pyrenean Region*, Edit.: A.Cerraeta & F.M.Ugarte, Bilbao, pp. 303-312.
- CANALS, M., RIBERA, C. i VIÑAS, R. (1970), "La Fou de Bor i cavitats de l'alta vall del Segre", ed. C.E.C., col·lecció de monografies locals nº 5B, Espeleologia, Barcelona, 98 pp., 16 fig., 44 fotogr.
- CARBONELL, E. (1976), "Tut de Fustanyà", pàg. 113-116, 5 fig., a CANAL, J. i SOLER, N. (dir. i coord.), (1976), "El Paleolític a les comarques gironines", ed. S.I.A.Dip.Girona, Assoc.Arqueol.de Girona i Centre d'Estudis Comarcals de Banyoles, Girona, 190 pp., 135 fig.
- CARBONELL, E. et al. (1985), "Sota Palou, Campdevàrol: un centre d'intervenció prehistòrica postglaciària a l'aire lliure", ed. C. Inv. Preh. Dip. Girona, sèrie monogr.5, Girona, 172 pp., 36 fig.
- CASTELLVÍ, M., 1979. - "Estudio paleoecológico: cueva dels Ermitons, cueva dels Muricecs y cueva B de Olopte", tesi doctoral inèdita, Dept.de Prehistòria i Història Antiga, Universitat de Barcelona, Barcelona, 420 pp.
- FULLOLA, J.M. i BARTROLÍ, R. (1991), "Aproximació a l'estudi de la cova dels Muricecs (Llimiana)", *Collegats* 5, anuari del Centre d'Estudis del Pallars 1991, actes de la XXXVI Assemblea Intercomarcal d'Estudiosos, Tremp, maig 1990, Tremp, pp. 83-98, 6 fig.
- FULLOLA, J.M.^a, G^a-ARGÜELLES, P., SERRAT, D. i BERGADÀ, M.M. (1995), "El Paleolític i l'Epipaleolític al vessant meridional dels Pirineus catalans. Vint anys de recerca a la franja pirinenca sud; interrelacions amb les àrees circumdants", *Cultures i Medi. De la Prehistòria a l'Edat Mitjana. Vint anys d'Arqueologia pirinenca*, homenatge al Prof. J. Guilaine, actes del Xè Col·loqui Internacional d'Arqueologia de Puigcerdà, Puigcerdà i Osseja, novembre 1994, ed. Inst. d'Est. Ceretans i Patronat F. Eiximenis, Puigcerdà, pp. 159-176, 1 fig.
- G^a-ARGÜELLES, P., NADAL, J. i FULLOLA, J.M., e.p. - "L'Épipaléolithique en Catalogne", actes del Vè Congrès International UISPP, 12^a Comissió, "Épipaléolithique et Mésolithique en Europe: paléoenvironnement, peuplements et systèmes culturels", Grenoble, setembre 1995.
- GUILAINE, J. i MARTZLUFF, M. (directors) (1995), "Les excavacions a la balma de la Margineda (1979-1991)", 3 vols. [vol. I, GUILAINE, J., MARTZLUFF, M., ABELANET, J., BROCHIER, J.E., CAMPILLO, D., CANTURRI, P., COULAROU, J., EVIN, J., LLOVERA, X., PONS, P., RIVENQ, C. I VIVES, E., Preliminars i estudi arqueològic de les capes històriques, neolítiques i mesolítiques (capes 1-3), 269 pp; vol. II, GUILAINE, J., MARTZLUFF, M., COULAROU, J. i RIVENQ, C., estudi arqueològic de les capes històriques, neolítiques i mesolítiques (capes 4-6) 496 pàg.; vol III, GUILAINE, J., MARTZLUFF, M., ANDRÉ, J., BARNETT, W.K., COSTE, N., D'ERRICO, F., GEDDES, D., HEINZ, C., LE GALL, O., LEROYER, C., MARINVAL, P., REVEL, J.C., RIVENQ, C., ROUAUD, M. i VERNET, J.L., entorn natural i etnologia: dels últims caçadors als primers productors, 269 pp.], ed. del Govern d'Andorra, Andorra.
- LAPLACE, G. (1974), "La typologie analytique et structurale: base rationnelle d'étude des industries lithiques et osseuses", *Banques de données archéologiques*, Colloques nationaux C.N.R.S. nº 932, ed. C.N.R.S., París, pp. 91-143, 31 fig.
- MAROTO, J. (1986), "La cova dels Ermitons (Sales de Llierca, Girona). Estudi d'un hàbitat prehistòric de l'Alta Garrotxa", Tesi de llicenciatura, Universitat Autònoma de Barcelona, Barcelona, 157 pp., 27 fig., 8 làms.
- MASSÓ, J. i MARTORELL, F., 1931. - "Memòria de la secció històrico-arqueològica de l'Institut

- d'Estudis Catalans, donant compte dels treballs fets durant l'any 1922-23", *Anuari de l'Institut d'Estudis Catalans VII*, 1921-1926, Barcelona, pp. XIV-XXVII.
- MONZONÍS, F. (1975), "Resumen de las campañas paleontológicas en la cueva "B" de Olopte (Pirineos Orientales)", *Speleon*, Monografía 1, V Symposium de Espeleologia, Cuaternario, ed. Centre Excursionista de Catalunya, Barcelona, pp. 77-79.
- MUÑOZ, A.M. i PERICOT, M.LI. (1975), "Excavaciones en la cueva de Els Ermitons (Sadernas, Gerona)", *Pyrenae* 11, Barcelona, pp. 7-42, 13 fig., 1 apèndix.
- TERRADAS, X. (1995), "Les estratègies implementades en la gestió dels recursos lítics al Pirineo oriental durant el IX mil·lenni BP", *Cultures i Medi. De la Prehistòria a l'Edat Mitjana. Vint anys d'Arqueologia pirinenca*, homenatge al Prof. J. Guilaine, actes del Xè Col·loqui Internacional d'Arqueologia de Puigcerdà, Puigcerdà i Osseja, novembre 1994, ed. Inst. d'Est. Ceretans i Patronat F. Eiximenis, Puigcerdà, pp. 207-214, 3 fig., 1 taula.
- TERRADAS, X., PALLARÉS, M., MORA, R. i MARTÍNEZ, J. (1993), "Estudi preliminar de les ocupacions humanes de la balma de Guilanyà (Navès, Solsonès)", *Revista d'Arqueologia de Ponent*, 3, Lleida, pp. 231-248, 10 fig.