

TROBALLA D'UNA NOVA SITJA IBÈRICA DEL JACIMENT DE "CAN MIRALLES-CAN MODELELL" (CABRERA DE MAR, EL MARESME)

DOLORS ZAMORA I MORENO
JAUME PUJOL I DEL HORNO
JOAQUIM GARCÍA I ROSELLÓ
JOSEP ANTONI CERDÀ I MELLADO
Museu Comarcal del Maresme-Mataró

RESUM

L'excavació i estudi d'aquesta nova sitja del grup de Can Miralles-Can Modolell, situat a pocs metres de l'*oppidum* ibèric de Burriac, a la vall de Cabrera de Mar (Barcelona), l'amortització de la qual ha de situar-se en el primer quart del segle II a.C, ha incentivat una revisió cronològica del moment d'amortització de les restants sitges del grup, publicades ja fa uns 10 anys. Aquest grup de sitges, juntament amb altres que últimament s'han excavat a la zona, permeten reflexionar sobre la seva problemàtica i formular noves hipòtesis referents a aspectes econòmics, d'organització social i territorial, i històrics de la comunitat indígena de la vall de Cabrera de Mar, un dels centres més importants de la Laietània ibèrica.

PARAULES CLAU

sitja, Burriac, comerç, reestructuració, laietans.

SUMMARY

The excavation and the study of this new silo belonging to the Can Miralles-Can Modolell group, which is situated a few metres of the iberian *oppidum* of Burriac, in the Cabrera de Mar valley (Barcelona), which stopped being used during the first quarter of the 2nd century B.C., has brought to life a chronological revision of the point in time when the remaining silos within the group stopped being used, published around 10 years ago now. These, together with others which have been excavated in the area recently, allow us to reflect upon their problematic and to formulate new hypotheses about the economical aspects, both social and territorial as well as historical, relating to the native community of the Cabrera de Mar valley, one of the more important centers of the Iberian Layetania.

KEY WORDS

silo, Burriac, commerce, restructuring, *laietani*.

INTRODUCCIÓ

Si bé l'excavació d'aquesta sitja es realitzà el juliol de l'any 1989, el seu estudi s'ha englobat dins d'un projecte ampli d'investigació endegat l'any 1991 des del Museu Comarcal del Maresme-Mataró¹, la finalitat del qual és l'estudi dels jaciments d'època ibèrica de la vall de Cabrera de Mar. En una primera fase del projecte s'està analitzant el territori i estudiant tots els jaciments exteriors a l'*oppidum* ibèric

¹ Aquest projecte de recerca, en col·laboració amb el Departament d'Art de la Universitat Autònoma de Barcelona, es porta a terme en el marc del projecte PB92-1061 finançat per la DGICYT.

de Burriac, és a dir, els assentaments dispersos, els camps de sitges i les necròpolis. La segona fase del projecte contempla l'estudi de l'*oppidum* i la seva interrelació amb els altres jaciments del territori.

Dins d'aquest estudi, a més de la presentació dels resultats de l'excavació d'una nova sitja del grup de Can Miralles-Can Modolell, hi incloum una revisió cronològica del moment d'amortització de les restants sitges del grup, publicades a la revista *Laietania*, núm. 2-3 (Pujol & García 1985).

SITUACIÓ GEOGRÀFICA

El grup de sitges de Can Miralles-Can Modolell està situat al terme municipal de Cabrera

de Mar, en la zona central de la comarca del Maresme. Aquest municipi, a cavall entre la Serralada Litoral i La Mediterrània, limita amb Vilassar de Mar per la banda de ponent, Mataró per la de llevant, Cabrils pel costat nord-oest i Argentona pel nord. Dista uns 29 km de Barcelona i uns 4,5 km de Mataró.

A la zona nord del terme municipal hi ha una petita vall que s'obre cap el mar, que té com a capçalera la muntanya de Burriac (401 m) amb el turó dels Dos Pins (220 m), i a ambdós costats s'hi desenvolupen els darrers contraforts de la Serralada Litoral: a un costat el turó de l'Infern (317 m) i el Montcabrer (312 m), i a l'altre, la prolongació del turó dels Oriols (322 m).

La vall està travessada a cada banda per dues rieres, eixutes la major part de l'any, la de St. Feliu a l'est i la de Cabrera a l'oest, que es troben a l'entrada del poble tot formant-ne una de sola que desguassa al mar. Aquesta vall està entre els 100 i 200 m d'altitud. La part baixa del terme municipal correspon a la zona de la "marina" o plana litoral. El nucli urbà està just on la vall connecta amb la plana litoral.

El grup de sitges de Can Miralles-Can Modolell estava situat a la part nord de la població, a l'anomenat Camí de Can Segarra, que des del poble puja fins la muntanya de Burriac. La seva localització exacta figura en el polígon 2, fulla 2 del plànol del cadastre del terme de Cabrera de Mar. Les coordenades U.T.M. són: $x = 499280$ $y = 4598028$

ANTECEDENTS ARQUEOLÒGICS

A principi dels anys seixanta es descobrí la primera sitja (núm. 19) del grup de Can Miralles-Can Modolell (Ribas 1964: 76). Entre els anys 1964 i 1966, amb motiu d'una explanació de terrenys per bastir-hi un bloc d'apartaments, aparegué la segona sitja (núm. 22) d'aquest conjunt, l'estudi de la qual el publicà Marià Ribas l'any 1966 (Ribas 1966).

Altres sitges (núm. 23, 24, 25, 26 i 27) d'aquest grup es trobaren en molt mal estat de conservació, restant quasi totes escapçades en fer-se un rebaix de terres en temps antics. L'any 1970, Joan Bonamusa publicà un comentari sobre aquestes sitges (Bonamusa 1970).

Uns anys després, l'abril de 1975, en construir-se la piscina dels apartaments abans esmentats se'n trobaren dues més (núm. 30 i 31), realitzant-se tot seguit l'excavació.

La sitja núm. 32 aparegué en el decurs de l'excavació del proper jaciment romano-medieval de Can Modolell. L'any 1979, en realitzar-se noves

explanacions de terrenys en la zona, es localitzaren tres sitges més, les núm. 33, 34 i 35. Les sitges núm. 34 i 35 foren publicades l'any 1981 (García, Pujol & Esteban 1981). L'estudi de tot el grup de sitges aparegué poc després, l'any 1985 (Pujol & García 1985).

L'EXCAVACIÓ

A la sitja objecte del present estudi se li assignà el núm. 38, tot seguint la numeració general per a les sitges trobades a la vall de Cabrera de Mar, i és la catorzena sitja del grup de Can Miralles-Can Modolell². La sitja aparegué a la part alta d'un talús de sauló, on hi havia una antiga pallissa propietat de la família Modolell. Aquest talús fou seccionat per la meitat en reobrir-se l'any 1989 l'antic camí de Sant Joan que comunicava el nucli urbà de Cabrera de Mar amb les masies situades a la part nord del terme municipal. El tall del talús ocasionà la descoberta de la sitja i la seva parcial destrucció.

L'excavació de la sitja fou dirigida per Josep Antoni Cerdà i Mellado. L'equip d'excavació estava format per Joaquim García i Roselló, Josep Garrido i Salazar, Carles Martí i Garcia, Francesc Navarro i Bonamusa, Pedro Salazar i Ortega, Jaume Turà i Dalmau i Dolors Zamora i Moreno, tots ells membres de la Secció Arqueològica del Museu Comarcal del Maresme-Mataró.

La sitja, tallada a la roca, era de forma ovoïdal i estava escapçada des d'antic. Amidava 1,68 m d'amplada màxima i conservava una altura 1,24 m. Estava coberta per un estrat superficial (U.E. 1) i farcida per un únic estrat (U.E. 3).

ELS MATERIALS

A l'igual que la resta de sitges d'aquest jaciment, la que ara estudiem s'utilitzà com abocador de deixalles un cop havia perdut la utilitat per la qual

² La problemàtica que comporta la numeració de sitges d'una àrea com la de la vall de Cabrera de Mar seguint els criteris d'ordre cronològic de la seva troballa, tot extreient-les del seu context, sense considerar-les com un element més d'una excavació o d'un jaciment, ha provocat confusió a l'hora de numerar-les: sitges localitzades però no excavades, criteris diferents utilitzats per altres equips d'excavació, sitges buidades clandestinament, etc. Aquest ha estat el cas de la sitja núm. 38, la qual en un treball publicat recentment ha estat referenciada amb un altre número (Banús 1991: 66, 68). Per a evitar això, l'equip que treballa la zona ha decidit deixar de seguir aquest criteri de numeració. A partir d'ara, es referenciaran integrades en el seu context, independentment de la resta de sitges de la vall de Cabrera de Mar aparegudes en altres excavacions.

havia estat construïda, la de graner. Excepcionalment, la sitja núm. 24 d'aquest grup es reutilitzà en un moment posterior com a tomba.

El farciment que s'havia abocat a l'interior de la sitja núm. 38, (U.E. 3), contenia deixalles domèstiques i una sèrie de materials en desús. L'estratigrafia ens mostrà que aquest abocament es realitzà en un sol moment.

Malauradament res no podem dir del moment en què es construï ni quant de temps va estar en ús. Tanmateix, el material arqueològic que farcia aquest únic estrat permet realitzar una aproximació cronològica del moment d'amortització de la sitja.

Pel que fa a les ceràmiques de vernís negre, en total trobarem un nombre mínim de set peces diferents: una és d'origen àtic, quatre corresponen a produccions del segle III a.C (entre elles tres de tallers occidentals), i les dues restants són Campaniana A.

L'únic fragment trobat de ceràmica àtica correspon a una nansa d'una *kylix* o d'un *skyphos*, probablement del segle IV a.C, el qual, tal com veurem, l'hem de considerar residual.

Del conjunt de peces del segle III a.C, tres corresponen a produccions de tallers occidentals. Es tracta d'un plat de la forma Lamb. 23/Morel 1121 (núm. 2), un bol de la forma Lamb. 26/Morel 2762 (núm. 3) i un vas que recorda la forma Lamb. 28c (núm. 1). L'altra peça podria correspondre també a un producte d'un d'aquests tallers: ens referim a un fragment d'una possible cratera (núm. 4), assimilable, amb certes reserves, a la forma Lamb. 40/Morel 3524. Tanmateix, les característiques de la seva pasta (color gris degut a un excés de cuita) i de la decoració (falsos gallons) no ens ho permeten assegurar.

D'aquestes peces, la que ens dóna una cronologia més precisa és el bol de la forma Lamb. 26/Morel 2762. Per les característiques del vernís cal classificar aquesta peça dins de les produccions finals del taller de Roses, amb una cronologia de darrer quart del segle III a.C³. Aquests productes foren contemporanis de les primeres importacions massives de la Campaniana A.

Dues han estat les formes de vasos de campaniana A que hem pogut identificar en aquesta sitja: un plat de la forma Lamb. 23/Morel 1122a (núm. 5) i un bol de la forma Lamb. 27b (núm. 6). El "plat de peix", forma Lamb. 23, fou típic de l'anomenada producció antiga de la Campaniana A i la seva cronologia és de 200±20 a.C. (Morel 1981: 85, pl. 2; Arcelin & Chabot 1980: 13; Sanmartí 1978a: 28). La forma Lamb. 27 perdurà al llarg de tot el segle II a.C, si bé també es troba en la producció antiga de la Campaniana A (Morel 1981: 229; Morel 1978: 59; Sanmartí 1978b: 295).

³ Agraïm aquesta informació al Dr. Enric Sanmartí.

Ceràmica de vernís negre del segle III a.C ja n'havia aparegut a les sitges d'aquest grup núm. 22, 26, 30, 31 i 35. Un altre vas de la forma Lamb. 26/Morel 2762 pertanyent al taller de Roses s'exhumà a la sitja núm. 35. Quant a la ceràmica Campaniana A, n'hi havia a les sitges núm. 30, 31 i 33. En totes tres sitges es trobaren plats de la forma Lamb. 23/Morel 1122 (Pujol & García 1985: 118).

Formant part del grup de materials d'importació cal fer esment de la meitat inferior d'un vas de ceràmica comuna de forma indeterminable (núm. 9), possiblement d'origen nord-africà. La peça, de factura un xic grollera, conserva un engalvat d'un color groguenc en la superfície. No es trobà cap peça similar en les altres sitges del grup.

Quant a les àmfores, de les púniques hem identificat un nombre mínim de dues peces diferents. La primera correspon a una àmfora del tipus Mañà C-1/2 (núm. 35) fabricada per terrissers de la Mediterrània central. Referent a aquest tipus intermig d'àmfora entre les C-1 del segle III a.C i les C-2a del segle II a.C, J. Ramon reconeix que si bé resulta difícil, per manca de dades, precisar-ne la cronologia, per la seva situació tipològica entremig dels dos tipus esmentats, una datació entre l'últim quart del segle III i els inicis del segle II a.C és la que li sembla més adient (Ramon 1981a: 11).

La segona peça correspon a una producció púnico-ebussitana del tipus Mañà E/Ramon PE-16 (núm. 36). Aquests, tipus d'envasos, fabricats a Eivissa, tenen una cronologia aproximada de 220±25 a.C (Ramon 1981b: 104-105; 1991: 150).

Amfores púniques fabricades a la Mediterrània central, en concret del tipus Mañà C-1 i Mañà D, ja s'havien trobat en aquest grup de sitges: a les núm. 30, 31 i 35. Pel que fa a les produccions ebussitanes del tipus Mañà E/Ramon PE-16 eren presents a les sitges números 22, 30 i 33 (Pujol & García 1985: 133).

També trobarem diversos fragments informes d'àmfora itàlica. La inclinació i característiques d'algun d'aquests fragments ens recorda les produccions greco-itàliques, sense poder precisar-se res més. En aquest grup de sitges les àmfores itàliques del tipus Dressel 1 no hi són presents.

Els dos exemplars de terracutes amb la representació plàstica del cap d'una deessa (generalment identificats com a *thymiateria*) trobats a la sitja (núm. 7 i 8), corresponen al tipus A de Muñoz (Muñoz 1963) o al tipus I de Pena (Pena 1988), els quals es caracteritzen per tenir el *kalathos* decorat amb dos ocells contraposats i ramells de fruits amb fulles i flors. Ambdues autores coincideixen en definir aquest tipus com a clàssic, d'estil grec, essent el més nombrós i potser el més antic. Ambdós exemplars conserven restes de policromia, de color blanc, negre i roig.

La cronologia d'aquest tipus de peces és àmplia, datant-se els exemplars més antics cap als inicis del segle IV a.C, com seria el cas dels trobats a Ullastret (Alt Empordà), Camarles (Baix Ebre) i l'Albufereta d'Alacant (Alacantí), i els més moderns cap a mitjans del segle II a.C o poc després: Empúries (Alt Empordà), Pollentia (Alcúdia de Mallorca) i Cabecico del Tesoro (Verdolay, Múrcia).

Un bon nombre d'investigadors creu que la iconografia d'aquestes peces és grega i que es tracta de representacions de la deessa Demèter. N'hi ha algun, però, que identifica el personatge femení amb la Tanit cartaginesa (Marín 1987). També cal tenir present la possibilitat que en les àrees de cultura ibèrica es produís un fenomen de sincretisme amb alguna deïtat indígena. Malgrat que la iconografia sembla ser originàriament grega, la difusió d'aquestes terracuites arreu de la Mediterrània occidental es degué realitzar per mitjà dels mercaders cartaginesos, atès que els llocs on s'han efectuat troballes solen tenir una forta relació —com a mínim de tipus comercial— amb el món púnic.

El lloc d'origen d'aquestes terracuites podria ser l'illa de Sicília (segle IV a.C), on conflueixen intensament les cultures grega i cartaginesa, si més no aquesta és l'opinió majoritària entre els investigadors. Això no exclou, evidentment, que en un moment posterior es fabriquessin també a altres llocs, com podria ser el cas de l'àrea púnica de la península ibèrica.

La funció originària d'aquest tipus de peces fou la de pebeter o cremador de perfums (*thymiateria*), la qual cosa està ben documentada en els exemplars siciliotes. No succeeix el mateix amb els exemplars trobats a la península ibèrica, on possiblement només foren emprats com a imatges de tipus religiós. Aquesta és l'opinió de M.J. Pena, qui creu que els exemplars trobats en contextos ibèrics ja havien perdut la utilitat inicial (fins i tot alguns no tenen ni forats) i s'han d'interpretar com a simples representacions d'una deessa (Pena 1989: 350). En aquest sentit hem de dir que cap dels dos exemplars trobats a la sitja núm. 38 presenta proves d'haver estat en contacte amb el foc. Aquest també és el cas dels tres exemplars trobats a la tomba núm. 51 de la propera necròpolis del Turó dels Dos Pins de Cabrera de Mar, situada a uns 250 m al nord-oest del grup de sitges de Can Miralles-Can Modolell (García 1993: 97, 110, 111, 185 i 238).

A més d'aquests cinc exemplars, a la Laietània ibèrica se n'han trobat d'altres: dos en un jaciment que ha estat interpretat com un possible santuari en cova descobert a la muntanya del Montcabrer de Cabrera de Mar (Maresme)⁴, un en una sitja del poblat del Turó d'En Boscà de Badalona (Barce-

lonès), tres en el poblat de Puig Castellar de Santa Coloma de Gramenet (Barcelonès), un en el poblat del Turó de Can Oliver de Cerdanyola (Vallès Occidental) (Pena 1989: 355) i un altre en el camp de sitges de Can Fatjó de Rubí (Vallès Occidental) (Bel 1982). Tots els exemplars trobats en poblats provenen d'excavacions antigues i el seu context arqueològic no és conegut. Pels exemplars trobats en sitges, hem de tenir sempre present que hi foren abocats com a deixalles un cop ja havien perdut la seva utilitat.

La gran majoria dels jaciments on s'han realitzat troballes d'aquest tipus de terracuites, tant a Catalunya com a la resta de la façana mediterrània de la península ibèrica, corresponen a llocs costaners situats a prop de necròpolis o santuaris. Aquest fet apunta la possibilitat de que aquests objectes, fruit d'un comerç essencialment marítim, fossin imatges relacionables amb activitats de tipus religiós, vinculades especialment a llocs d'enterrament i de culte.

Si bé no és massa freqüent trobar aquestes terracuites dins de sitges ibèriques, tampoc no és un fet excepcional a Catalunya. A part dels casos ja esmentats del trobat en una sitja exterior del poblat del Turó d'En Boscà de Badalona i del trobat sense context arqueològic clar en el camp de sitges de Can Fatjó de Rubí, coneixem el cas dels del poblat indiketa del Mas Castellà de Pontós (Alt Empordà), on se n'exhumaren sis a una sitja i un a una altra (Martín & Llavanas 1980: 153-161).

Un altre element a tenir en compte a l'hora de delimitar la cronologia d'amortització de la sitja és un *kalathos* ibèric decorat amb pintura (núm. 19). Aquests vasos decorats són típics dels dos darrers segles de la cultura ibèrica (segles II-I a.C). Altres sitges d'aquest grup on també han aparegut restes de *kalathos* són les sitges núm. 22, 30, 31 i 33 (Pujol & García 1985: 65, 93, 99, 107 i 109).

El de la sitja 38 és una peça de mida mitjana, de parets relativament gruixudes, vora de secció triangular, cos quasi cilíndric i fons còncau. La pintura, de color vinós, està aplicada sobre una fina capa d'engalba, feta amb la mateixa argila. La pintura està aplicada amb pinzells de diferents gruixos, la qual cosa origina l'alternància de línies primes i gruixudes. La decoració és geomètrica, conuint les línies i bandes amb cercles concèntrics disposats en un sol fris.

Totes aquestes característiques ens fan classificar aquest exemplar dins del tipus A-1 o A-2 de Conde (Conde 1992: 3-4), és a dir, com una producció antiga (segurament del primer quart del segle II a.C) relacionable amb algun centre terrisser de l'àrea del nord-est de Catalunya o de la costa laietana.

La resta de material ceràmic, de producció indígena, ens aporta poca informació a l'hora de datar el moment d'amortització de la sitja perquè són tipus i formes que tingueren una llarga perduració. De ceràmica grisa ibèrica hem trobat els típics

⁴ Agraïm aquesta informació al Sr. Ramon Coll i Montegudo, qui ha dirigit una campanya d'excavació en aquest jaciment durant l'estiu de 1993.

gerrets bicònics (núm. 10 i 11), decorats amb tres motlures en el coll de la peça, un fragment de bol de "vora alta" (núm. 12) i dos fragments de bols que imiten les ceràmiques d'importació de vernís negre de les formes Lamb. 26 o 27 (núm. 13 i 14).

Del grup de ceràmiques ibèriques comunes fetes a torn tenim algunes peces pertanyents a formes força freqüents: una vora d'una possible tassa amb fons umbilicat (núm. 15) i tres fragments de bols de diverses mides (núm. 16, 17 i 18). Cal destacar per la seva raresa un *askos* cuit amb foc reductor de mida molt gran (núm. 20). La resta de materials d'aquest tipus ceràmic la formen gerres de tipologia àmpliament coneguda (núm. 21 a 25) i àmfors ibèriques (núm. 31 a 34).

Una altra peça interessant és un vas bicònic de ceràmica ibèrica feta a mà amb una nansa decorada amb un parell de volutes (núm. 26). Les altres peces de ceràmica feta a mà són també exemplars de tipologia molt freqüent en jaciments d'aquesta època: bàsicament olles i tapadores (núm. 27 a 30).

Un fet sorprenent fou la troballa d'un petit fragment d'estuc (núm. 43), de forma més o menys romboïdal, motllurat, que conservava restes de pintura vermella: una banda d'una tonalitat clara que sembla emmarcar la motllura i la resta d'un to més fosc. La seva llargada màxima és de 7,5 cm i l'amplada és de 5,8 cm. Té dues capes de preparació: l'una de calç i sorra, de textura mitjana d'uns 20 mm, i l'altra de calç sola sobre la qual encara es conserven restes de pintura vermella. El pigment utilitzat sembla ser un òxid de ferro del tipus anomenat "terra ocre"⁵.

Tret de les restes trobades a l'*oppidum* ibèric d'Ullastret (Baix Empordà) (Martín 1985: 21), no coneixem cap altra cas a Catalunya on en àmbits ibèrics s'hagin trobat restes d'estuc pintat amb anterioritat a la romanització.

La resta de materials arqueològics exhumats foren una fusaiola decorada amb incisions (núm. 37), quatre peces discoïdals (núm. 38 a 41), una fíbula de bronze (núm. 42), un fragment d'una pedra per a moldre i diverses restes òssies de fauna i malacològiques.

LA CRONOLOGIA D'AMORTITZACIÓ DE LA SITJA

Fent un repàs al material, observem que per poder datar l'amortització de la sitja disposem, d'entrada, de dos elements indicadors, els quals per

⁵ L'estudi exhaustiu d'aquest fragment ha estat realitzat per Enric Juhé i Corbalan, i s'inclogué com annex en la memòria de l'excavació (Cerdà & García 1989).

si mateixos poden suggerir una cronologia: les àmfors cartagineses fabricades en la Mediterrània central i les terracuites amb la representació del cap d'una deessa, ambdòs productes associats al comerç púnic. La presència d'aquests tipus de productes als mercats de la Mediterrània occidental després de la desfeta cartaginesa a la fi de la II Guerra Púnica (218-202 a.C) minvà considerablement, no essent gens estrany la seva troballa com a deixalles i material en desús en estrats posteriors a aquest esdeveniment.

En el cas de les àmfors, això sembla molt clar, perquè aquests envasos estaven molt lligats amb el comerç cartaginès, el qual pràcticament acabaria a finals del segle III a.C després de la pèrdua de la guerra (Ramon 1981a: 44). Quant a les terracuites amb la representació del cap d'una deessa, la seva fi en els jaciments de la Mediterrània occidental sembla coincidir amb l'inici del domini marítimo-comercial i de l'expansió de Roma després de la II Guerra Púnica. Ja hem dit que els exemplars més moderns han estat datats de mitjans del segle II a.C

La troballa de ceràmica de Campaniana A a la sitja confirma aquests indicis i ens permet fixar amb força seguretat el terme *post quem*: finals del segle III a.C, atès que és en aquest moment quan es documenta l'inici de la comercialització massiva dels productes de la Campaniana A en els jaciments catalans (Sanmartí 1978a: 34; Py 1978: 66; Arcelin & Chabot 1980: 131).

Així mateix, l'estudi dels materials amb cronologia més fiable, apareguts a l'estrat de farciment de la sitja, aporta les següents datacions: 220±25 a.C per l'àmfora púnico-ebussitana del tipus Ramon PE-16; 225-200 a.C pel bol tardà del Taller de Roses de la forma Lamb. 26/Morel 2762; i 200±20 a.C pel "plat de peix", pertanyent a la producció de l'anomenada variant antiga de la Campaniana A, de la forma Lamb. 23/Morel 1122a. Veiem, doncs, que es tracta de materials freqüents durant l'últim quart del segle III a.C i els primers anys del segle II a.C. El mateix podem dir, llevat d'alguna excepció, de la resta de materials exhumats a la sitja, si bé aquests no es poden datar amb tanta precisió com els abans esmentats.

Finalment, hem de fer esment d'una dada cronològica molt interessant que ens proporciona la troballa d'un *kalathos* ibèric amb decoració pintada, associable a les produccions del nord-est català, la qual cosa permet precisar el moment en què es produí el reompliment que inutilitzà definitivament la sitja. Per les seves característiques, el exemplar trobat en la sitja núm. 38 correspon a les primeres produccions d'aquests tallers: 200-175 a.C.

Un cop vistos en conjunt tots els indicis i els materials que ens proporcionen dades cronològiques, proposem com a data d'amortització de la sitja núm. 38 el primer quart del segle II a.C.

CONCLUSIONS

Han passat ja gairebé deu anys des que es realitzà l'estudi general del grup de sitges de Can Miralles/Can Modolell i no hem volgut deixar passar l'oportunitat que ens ofereix el publicar l'estudi de l'última sitja excavada del grup per intentar precisar quelcom més, o bé rectificar si s'escau, la cronologia d'amortització d'algunes d'aquestes sitges. Presentem, doncs, tot seguit, un quadre on al costat del núm. de cada sitja hi hem anotat la seva cronologia d'amortització segons l'estudi general del grup (Pujol & García 1985: 117-120) i la que proposem ara després de la revisió:

Núm. sitja	Cronologia estudi 1985	Cronologia revisada 1994
19	-	-
22	200-175 a.C	200-175 a.C
23	-	-
24	Anterior a 200-150 a.C (datació enterrament)	Anterior a 200-150 a.C (datació enterrament)
25	-	-
26	375-330 a.C o 300-250 a.C	c. 350 a.C
27	300-250 a.C	325-300 a.C
30	225-175 a.C	200-175 a.C
31	200-175 a.C	200-175 a.C
32	-	-
33	175-150/140 a.C	175-150 a.C
34	250-200 a.C	225-200 a.C
35	250-200 a.C	225-200 a.C
38		200-175 a.C

De les catorze sitges conegudes d'aquest grup n'hi ha cinc que, bé perquè no hi havia materials dels que tinguem constància (sitges núm. 19 i 23), bé perquè els materials apareguts no són susceptibles de datació (sitges núm. 25 i 32), o bé perquè la sitja fou reutilitzada com a tomba (sitja núm. 24), no ens ofereixen cap possibilitat de datació del seu moment d'abandonament. Tan sols, en el cas de la sitja núm. 24, sabem que l'abandonament ha de ser anterior a l'enterrament, el qual es degué produir dins de la primera meitat del segle II a.C.

De les nou sitges que resten podem confirmar que no s'abandonaren totes de cop, atès que hi ha com a mínim tres períodes d'amortització.

Les primeres sitges que foren abandonades són les núm. 26 i 27, ambdues dins del segle IV a.C.

A la sitja núm. 26 hi han dos lots de materials de diferent cronologia. El més antic el formen produccions àtiques de vernís negre i de figures roges tardanes del 400-330 a.C. El més modern està

constituït per fragments de produccions de vernís negre, del segle III a.C, possiblement dels tallers occidentals, que poden datar-se de la primera meitat del segle III a.C. Ignorem, però, la disposició d'aquests darrers materials dins o en l'estrat superficial al dessorre de la sitja, perquè no es conserva la documentació estratigràfica. El fet de què el lot antic és molt compacte i amb peces gairebé senceres ens fa pensar que l'amortització es produí en el segle IV a.C. Proposem una data en torn al 350 a.C perquè, excepte una sola peça que podria arribar al 330 a.C, el lot és de la primera meitat d'aquest segle.

El cas de la sitja núm. 27 és diferent perquè els pocs materials que hi aparegueren tenen una cronologia més homogènia: segona meitat del segle IV a.C. La datació donada en l'estudi general per a aquesta sitja (300-250 a.C) la motivà un error en la classificació d'una cratera de vernís negre, la qual fou considerada com una producció d'un taller proto-campanià occidental, possiblement el Taller de Rhode (Pujol & García 1985: 85-86), quan en realitat es tracta d'una producció àtica de vernís negre de la F. Morel 3521d del darrer quart del segle IV a.C (Morel 1981: 268, pl. 98; Sparkes & Talcott 1970: 286, fig. 7-704).

El període de màxim abandonament en aquest grup de sitges fou el comprès entre els anys 225-175 a.C, durant el qual s'amortitzaren 6 sitges. La revisió de la cronologia d'amortització de les sitges ens ha permès delimitar dos moments diferents dins d'aquest període: les primeres sitges que s'abandonaren foren les núm. 35 i possiblement la núm. 34, entre el 225-200 a.C, i després les núm. 22, 30, 31 i 38, entre el 200-175 a.C. La incidència és, doncs, força superior en aquest darrer moment, la qual cosa s'haurà de tenir en compte a l'hora d'intentar esbrinar les possibles causes d'abandonament.

No hem inclòs en el període de màxim abandonament la sitja núm. 24 perquè és impossible de saber quan s'amortitzà, atès que fou reutilitzada com a tomba.

La presència d'alguns fragments informes de ceràmica Campaniana A i d'un coll d'una àmfora greco-itàlica de finals del segle III a.C (García, Pujol & Esteban 1981: 51), ens permet precisar un xic més la cronologia d'amortització de la sitja núm. 35 i situar-la entre el 225-200 a.C.

Malgrat no disposar de materials susceptibles de datació, pensem que aquesta mateixa cronologia pot ser també vàlida per a l'amortització de la sitja núm. 34. La perforació que comunicava les dues sitges es degué produir en construir una de les sitges al costat de l'altra. La proximitat entre les dues sitges ocasionà el seu desventrament, la qual cosa les inutilitzà com a graners. Per aquesta raó, en part ratificada per l'estratigrafia que es documentà a l'interior d'ambdues sitges, deduím que foren amortitzades al mateix temps atesa la impossibilitat de reparar un tipus d'estructures com aquestes.

Una altra sitja de la qual hem pogut precisar una mica més la seva cronologia d'amortització és la núm. 30. La presència de diversos fragments de *kalathos* ibèrics del segle II a.C (Pujol & García 1985: 93) ens rebaixa una mica la cronologia.

Amb posterioritat al 175 a.C, el grup de sitges de Can Miralles/Can Modolell degué estar pràcticament abandonat, llevat d'una sitja, la núm. 33, on han aparegut els materials més moderns: Campaniana A de la primera meitat del segle II a.C, de les formes Morel 68b o c i Lamb. 34 (Pujol & García 1985: 108). Es de remarcar l'absència de ceràmica Campaniana B en aquest grup de sitges.

La datació del moment d'amortització de la sitja núm. 38 (200-175 a.C) coincideix amb el període de màxim abandonament del grup de sitges de Can Miralles/Can Modolell, fixat entre el 225-175 a.C en l'estudi general publicat l'any 1985. Els materials exhumats a la sitja núm. 38 presenten força similituds amb els de les sitges núm. 22 —on també hi aparegué àmfora púnico-ebussitana del tipus Ramon PE-16 i un *kalathos* pintat— i núm. 31 —on també s'hi trobà un "plat de peix" (Lamb. 23) de Campaniana A i un *kalathos* pintat— (Pujol & García 1985: 63, 65, 97, 99).

La sitja núm. 38, descoberta i excavada l'any 1989, és la catorzena de les pertanyents a l'anomenat grup de Can Miralles/Can Modolell. No ha estat, però, l'última de les aparegudes a la vall de Cabrera de Mar.

A poca distància, a l'altra cantó del camí de Can Segarra, amb motiu de realitzar-se la urbanització d'uns terrenys per a bastir-hi habitatges unifamiliars, s'excavaren l'any 1991 una trentena de sitges i les restes d'un assentament ibèric (García & Zamora 1993: 150-151). Si bé la majoria d'aquestes sitges han aparegut dins de la propietat de Can Miralles, per a diferenciar-les de les del grup de Can Miralles/Can Modolell, se les anomenà grup de Can Bartomeu (antic nom de l'actual casa Miralles). L'estudi d'aquest grup s'està realitzant en l'actualitat. *A priori* el que podem dir és que ens trobem davant d'una extensa zona d'emmagatzematge, amb diferents èpoques d'amortització —i possiblement de construcció— de les sitges.

Més al sud de la vall, a prop del jaciment de la necròpolis de Can Rodon de l'Hort, a uns 800 m de Burriac, l'any 1993 amb motiu de la urbanització dels terrenys de l'antiga propietat de Can Català, s'excavà un petit grup d'unes 8 sitges i les restes d'un altre assentament rural (García & Zamora 1993: 149, 157). A l'igual que el grup anterior, les sitges d'aquest jaciment sembla ser que s'amortitzaren en moments diferents, des de mitjans del segle III a.C fins a la primera meitat del segle I a.C. Hores d'ara s'està elaborant la memòria de l'excavació.

Propers treballs on estudiarem altres grups de sitges (entre ells els de Can Bartomeu) ens han de

proporcionar noves dades que permetin analitzar diversos aspectes relacionats amb aquest sistema d'emmagatzematge.

El gran nombre de sitges trobades fins el moment, així com les seves mides, amb un promig d'uns 3 metres de fondària per 2 metres d'amplada, posa de manifest la gran capacitat d'emmagatzematge disponible en aquesta petita àrea geogràfica, la qual cosa ens ha de fer descartar la possibilitat de que tant sols es tractés dels magatzems cerealístics destinats només a un autoconsum del poblament de la vall. En aquest sentit, pensem que cal contemplar aquestes àmplies zones d'emmagatzematge com a llocs especialment dedicats a guardar productes destinats íntegrament al comerç.

A part del grup de sitges de Can Miralles/Can Modolell i d'algunes de les sitges dels recentment excavats de Can Bartomeu i Can Català, entre el 200-175 a.C, s'amortitzà la sitja núm. 8, apareguda en el camí de la Font Picant (Ribas & Martín 1960-1961: 302 i 304; Pujol & García 1985: 121).

De la resta de sitges de la vall de Cabrera de Mar, n'hi ha una dotzena que han aparegut dintre de l'*oppidum* ibèric de Burriac. Aquestes estan associades a estructures d'habitat, trobant-se una o com a màxim dues per casa. En aquest cas s'han d'analitzar i interpretar com un element més integrat en l'estructura dels habitatges, amb una funcionalitat de rebost domèstic més que com a magatzem de la collita. Normalment s'amortitzaren quan s'abandonà l'habitatge que les contenia. La majoria de les trobades fins el moment semblen amortitzar-se durant la primera meitat del segle I a.C (Banús 1991: 67-68).

La resta de sitges conegudes de la vall de Cabrera de Mar, si bé són exteriors a l'*oppidum* de Burriac, es troben molt a prop, llevat d'algun cas que n'ha aparegut alguna d'isolada més lluny. Les sitges més properes a l'*oppidum* s'agrupen dins de l'anomenat grup de Can Grandia per la seva proximitat a aquesta casa (Ribas & Martín 1960-1961: 296-305). Es un grup format per 12 sitges, sis de les quals aparegueren en el camí actual d'accés al jaciment de Burriac. D'aquestes n'hi ha cinc de les quals és impossible saber la cronologia d'amortització, una altra possiblement s'amortitzà durant la primera meitat del segle II a.C (Campaniana A forma Morel 68b o c i *kalathos* ibèric pintat). Les altres sis, de les quals dues encara resten per excavar, aparegueren en un terreny actualment propietat del Sr. Rafael Esteban, al costat de restes de parets del que podria ser un assentament ibèric tardà exterior al poblat. L'amortització de tres de les sitges excavades es produí a mitjans del segle I a.C (Martí 1978: 128), fet que cal relacionar cronològicament amb l'amortització de l'assentament. També s'amortitzaren en el segle I a.C una part de les del grup de Can Bartomeu i de les de Can Català, coincidint amb els assentaments ibèrics propers.

Possiblement, les sitges exteriors a l'*oppidum* amortitzades durant el segle I a.C, quasi sempre relacionades amb assentaments rurals de cronologia tardana (bastits a partir de mitjans del segle II a.C), foren construïdes i utilitzades al mateix temps que els assentaments. En aquest sentit, la seva finalitat seria la de magatzem d'abast familiar. La seva amortització sol coincidir amb la de l'assentament.

L'abandonament en uns anys determinats de zones destinades a emmagatzematge i reserva dels excedents agrícoles, situades fora de l'*oppidum* de Burriac, és un fet que cal analitzar i relacionar amb el que succeí durant aquest mateix període a la resta de jaciments ibèrics de la vall. Una aproximació a aquesta problemàtica ja s'exposà quan es publicà l'estudi de la resta de les sitges del grup (Pujol & García 1985: 120-124, 140-141) i en algun treball posterior (García & Zamora 1993: 158).

Aquests abandonaments no foren un fet aïllat i limitat a zones d'emmagatzematge, també s'han constatat en altres tipus de jaciments. Així, observem que cap al 200 a.C també es va deixar d'utilitzar com a lloc d'enterrament la necròpolis de Can Rodon de l'Hort, apareguda al bell mig del poble de Cabrera de Mar (Barberà 1969-1970: 189; Pujol & García 1985: 120-121).

Amb posterioritat a la publicació de l'estudi general del grup de sitges de Can Miralles/Can Modolell, s'han realitzat noves actuacions arqueològiques a la vall de Cabrera de Mar, entre les que destaquen les efectuades a partir de 1986 al Turó dels Dos Pins, on s'ha descobert una altra necròpolis ibèrica, una sèrie d'assentaments rurals dispersos i una torre de guaita, possiblement exempta. Els darrers enterraments d'aquesta necròpolis es daten entre el 200-175 a.C (García 1993: 197), a l'igual que l'abandonament de l'únic assentament rural fins ara excavat al turó (Zamora & García 1993) i l'amortització de la torre abans mencionada (García & Zamora 1993: 152).

La delimitació cronològica del fenomen a uns anys determinats ens fa pensar que el que en concret motivà aquests abandonaments fou bé un fet puntual, bé la suma de diversos esdeveniments més o menys coetanis. Els fets històrics que succeïren durant els últims anys del segle III a.C i els primers anys del segle II a.C, els quals tingueren una gran transcendència, ens permeten situar de manera adient el fenomen observat dintre d'un context.

Al llarg de la II Guerra Púnica, les aliances de les comunitats ibèriques establertes en el territori de l'actual Catalunya amb el dos bàndols foren diverses i canviants, la qual cosa pogué ser causa de revenges o represàlies entre les pròpies comunitats, i podria haver ocasionat reagrupaments de població en llocs segurs d'una àrea determinada.

La desfeta cartaginesa degué suposar el canvi i alteració dels circuits comercials i de les fonts de subministrament de determinats productes; és pos-

sible, doncs, que els pobles ibèrics haguessin de replantejar-se inicialment una certa reestructuració econòmica.

L'acabament de la guerra també va suposar un gran canvi polític: els pobles ibèrics passaren a dependre del poder romà. Els abusos i l'explotació a la qual es veieren sotmesos per part dels vencedors motivaren, poc després, una revolta contra l'ocupació romana, que es generalitzà l'any 197 a.C i fou esclafada dos anys després pels exèrcits romans comandats pel cònsul M. Porci Cató. A partir d'aquest moment s'inicià l'efectiu domini romà del territori.

Aquest conflicte i les conseqüències que se'n derivaren alteraren, doncs, considerablement les condicions político-econòmiques de les tribus ibèriques, entre elles la dels laietans, de la qual el poblament de la vall de Cabrera de Mar era un nucli molt important.

En publicar l'estudi general del grup de sitges de Can Miralles/Can Modolell plantejàvem que «el fet bàsic i motor dels moviments de població que s'observa en alguns llocs, com seria el cas de la vall de Cabrera de Mar, seria el clima d'inseguretat generalitzada del moment» (Pujol & García 1985: 122). En aquesta zona, fins el moment, l'arqueologia no ha detectat senyals de violència en els jaciments amortitzats en aquest període, la qual cosa fa pensar que si bé aquests canvis es produïren de manera força sobtada, no es produí una confrontació oberta i generalitzada entre indígenes i colonitzadors. L'única característica comuna que presenten aquests abandonaments, a part de la similitud cronològica, és que, malgrat produir-se en jaciments immersos en l'àrea d'influència de l'*oppidum* de Burriac, tots estaven situats fora del recinte emmurallat. D'altra banda, desconeixem com repercutiren aquests fets en la població i en les estructures interiors del recinte, perquè fins el moment no s'han documentat contextes clars d'aquesta època. Cap de les últimes excavacions realitzades al jaciment, reiniciades de manera intermitent a partir de 1983, no ha aportat llum en aquest sentit.

També comentaven en el treball de l'any 1985 que l'abandonament del nucli principal de les sitges de Can Miralles/Can Modolell podia implicar «una pèrdua d'una capacitat d'emmagatzematge agrícola important, impensable en una economia com la ibèrica, eminentment agrícola i bàsicament cerealística.» Proposàvem llavors contemplar el fet «dins d'una perspectiva d'una substitució d'uns llocs d'emmagatzematge per uns altres, els quals es construïren en llocs més propers a l'*oppidum* de Burriac, hàbitat principal de la zona durant el segle II a.C» (Pujol & García 1985: 123).

La realitat, però, és que després d'alguns anys de recerca, aquests hipotètics grups de sitges del segle II a.C que havien de substituir als abandonats a finals del segle III - principis del II a.C no han

aparegut. Tanmateix, s'han trobat altres sitges abandonades en el mateix moment (per exemple la que és objecte del present estudi i altres dels grups de Can Bartomeu i Can Català) o en època més moderna, la majoria d'elles relacionables amb assentaments ibèrics dispersos de cronologia tardana, construïts a partir de mitjans del segle II a.C (per exemple una part de les sitges de Can Bartomeu i de Can Català) (García & Zamora 1993: 151, 157).

En l'estat actual de la recerca, i tal com entenem ara la qüestió, creiem que no s'ha de limitar l'explicació de l'abandonament d'un nombre considerable de sitges a una simple substitució d'uns llocs d'emmagatzematge per uns altres, sinó que fou un fet més complex. Durant aquests últims anys han anat quallant noves idees que poden ajudar a explicar el fenomen: el canvi d'orientació econòmica que experimentà l'*oppidum* ibèric de Burriac i la reorganització territorial de la vall de Cabrera de Mar durant el període Ibèric Tardà.

L'*oppidum* dels segles II i I a.C, a diferència del de l'Ibèric Ple, no degué basar exclusivament la seva economia i la seva riquesa en la producció, emmagatzematge i comerç de diversos productes, entre els quals destacaven els agrícoles, bàsicament cerealístics, sinó que fonamentaria el seu desenvolupament en actuar com a un important centre redistribuïdor de les diferents mercaderies, que arribaven de bona part de la Mediterrània controlades pel comerç romà, i com un dels focus de romanització principal del territori laietà (Pujol 1991: 29-30; Zamora, Guitart & García 1991: 352-353; García & Zamora 1993: 160-161). És significatiu el fet que durant el segle II a.C entre Empúries i Tarragona no s'establís cap ciutat romana. L'abandonament dels camps de sitges del període Ibèric Ple, entre ells els de Can Miralles-Can Modolell, podria doncs ser motivats per factors bàsicament de tipus econòmic. En aquests moments ja no caldria disposar de grans àrees destinades a l'emmagatzematge de productes agrícoles.

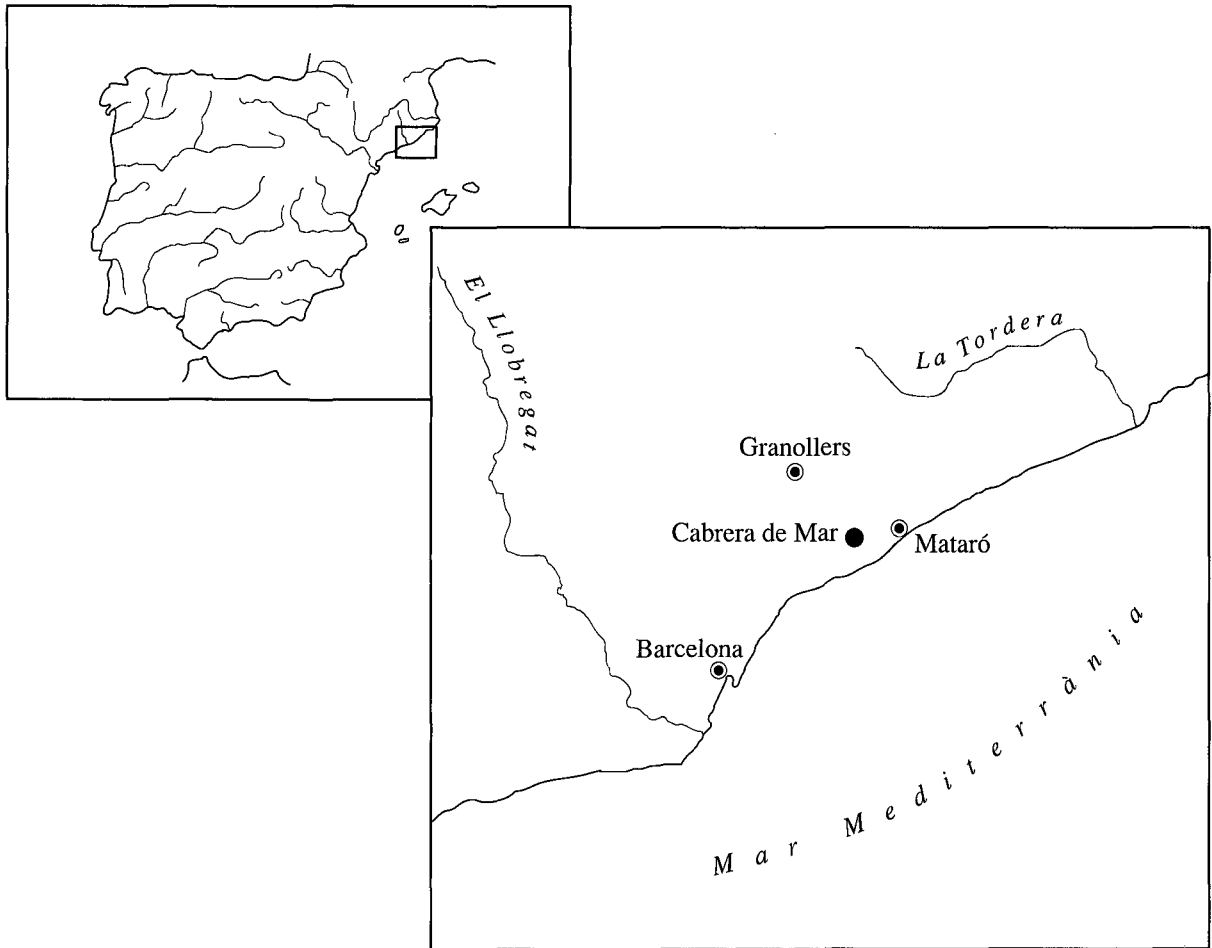
Malgrat la dificultat de saber amb certesa els motius concrets que impulsaren la població indígena de la vall de Cabrera de Mar a l'abandonament d'algunes de les estructures situades extramurs de l'*oppidum* de Burriac, se'ns fa evident la conseqüència immediata que implica tot això: una profunda reestructuració en l'ocupació del territori.

Aquest fenomen, al qual ja ens havíem referit en altres estudis (Pujol & García 1985: 122; Pujol 1991: 29-30; García 1993: 229; Zamora, Guitart & García 1991: 352; García & Zamora 1993: 158) s'inicià a finals del segle III i perdurà durant bona part de la primera meitat del segle II a.C, amb un moment àlgid entre el 200-175 a.C, segons es desprèn de la revisió de la cronologia d'amortització de les sitges del grup de Can Miralles/Can Modolell i de les dades obtingudes en el jaciment del Turó dels Dos Pins.

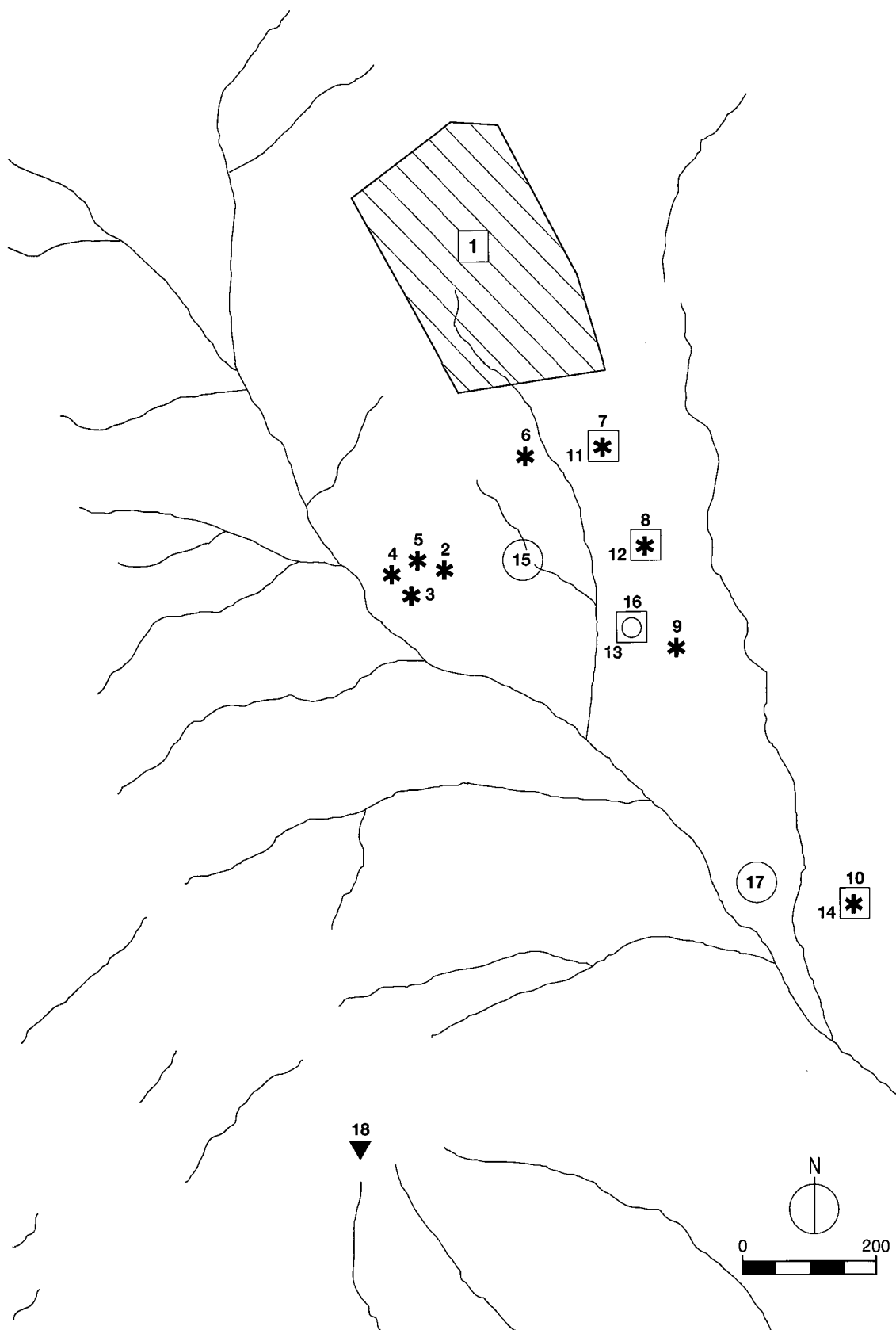
Deiem en anteriors treballs que aquesta reestructuració comportaria un trasllat o reagrupament de la població dispersa de la vall a l'interior del recinte fortificat de Burriac. Si bé això no és descartable, amb les dades que disposem actualment, però, és molt agosarat generalitzar-ho.

D'una banda, només s'ha excavat un sol assentament dispers del període Ibèric Ple, el núm. 1 del Turó dels Dos Pins, amortitzat en el primer quart del segle II a.C.

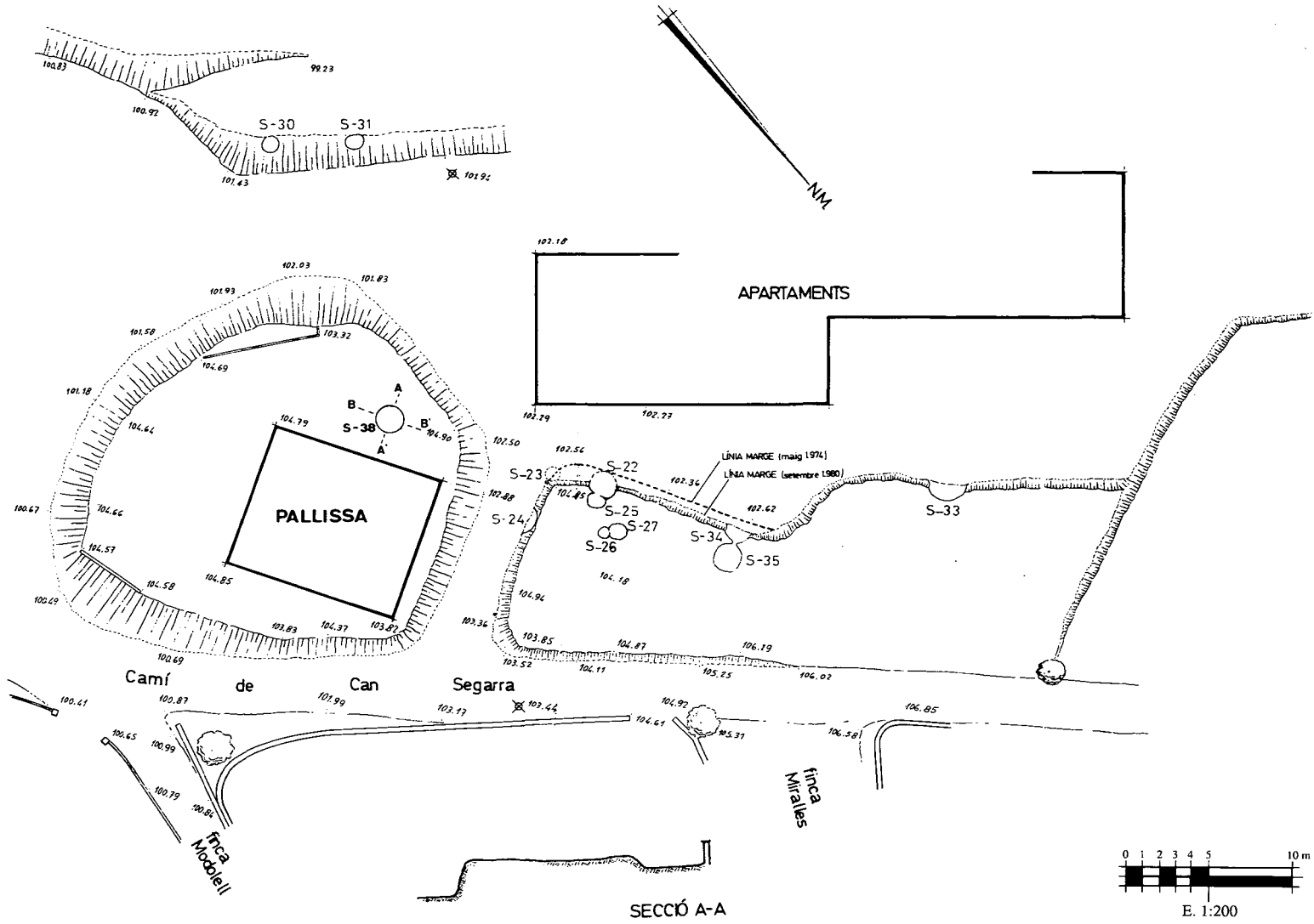
D'altra banda, les minses i puntuals excavacions realitzades dintre del recinte de Burriac, no permeten demostrar amb seguretat un creixement urbanístic considerable de l'*oppidum* durant el segle II a.C. L'amortització, però, de llocs d'enterrament, d'emmagatzematge i de vigia a la vall són suficientment indicatius d'una reestructuració del territori, la qual no ha d'implacar necessàriament trasllats o moviments importants de població, sinó més aviat una organització diferent del territori.



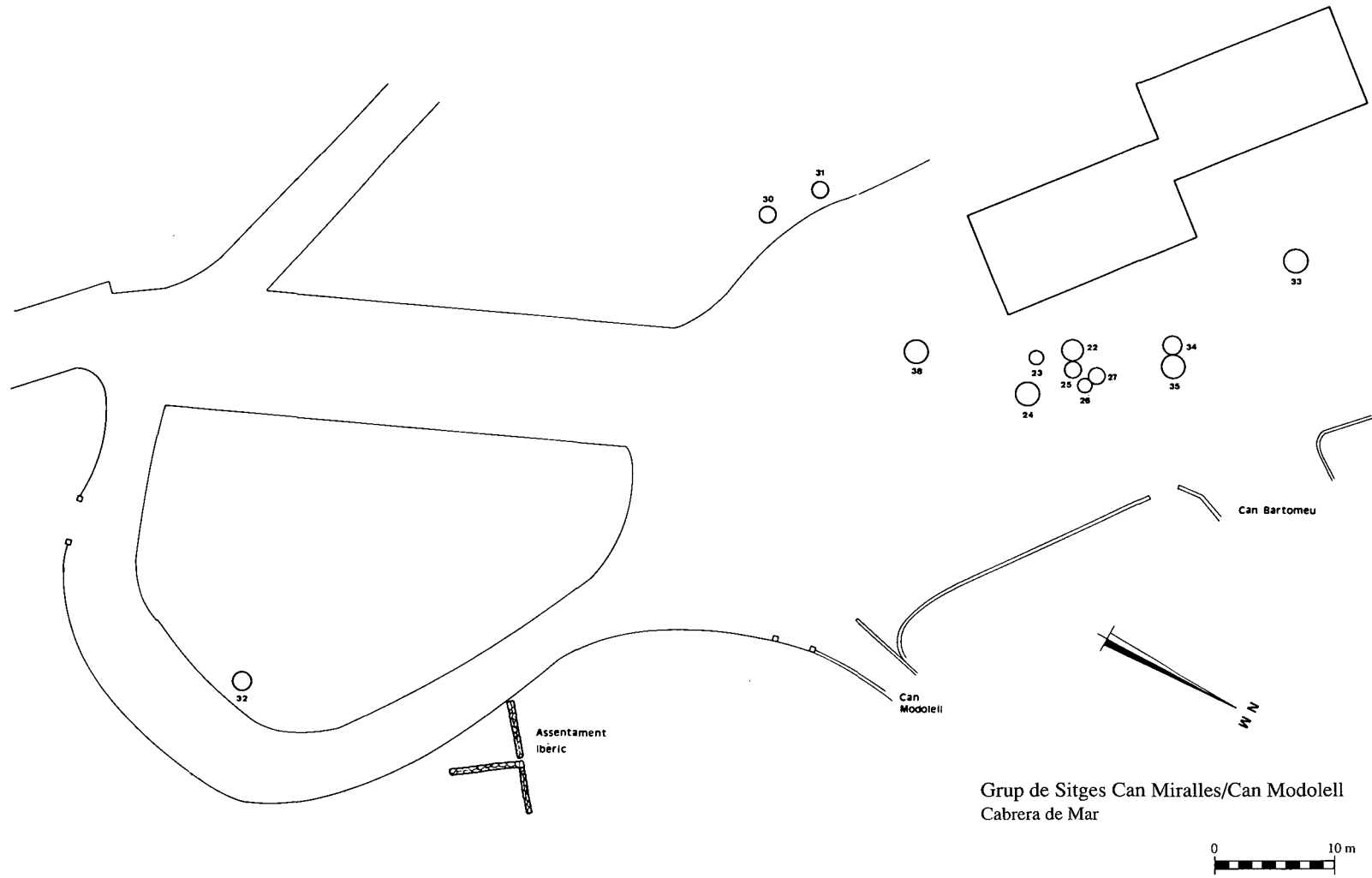
LÀMINA 1: Situació geogràfica de la vall de Cabrera de Mar.



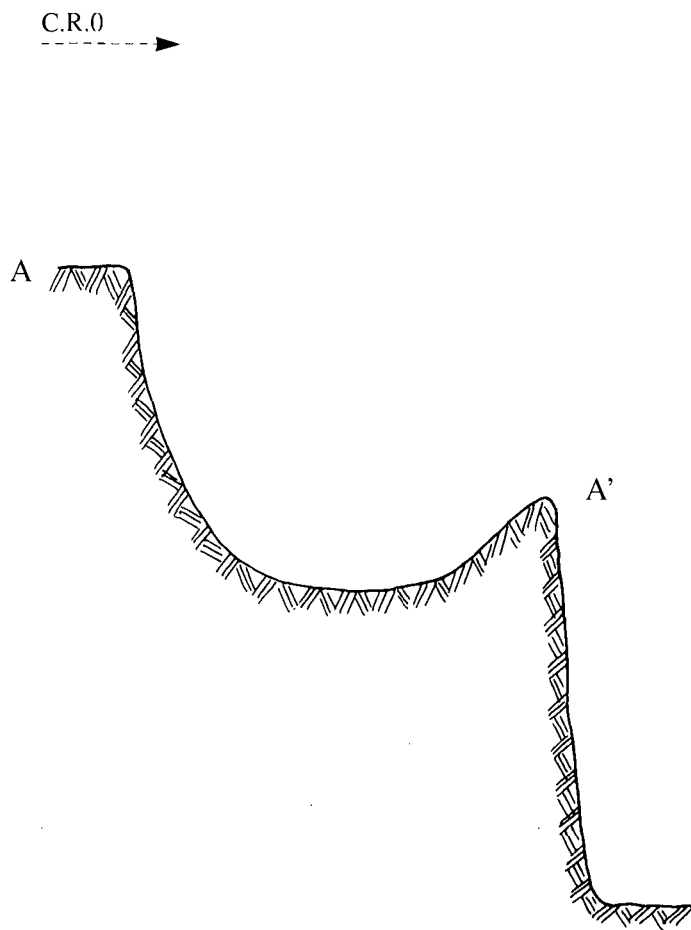
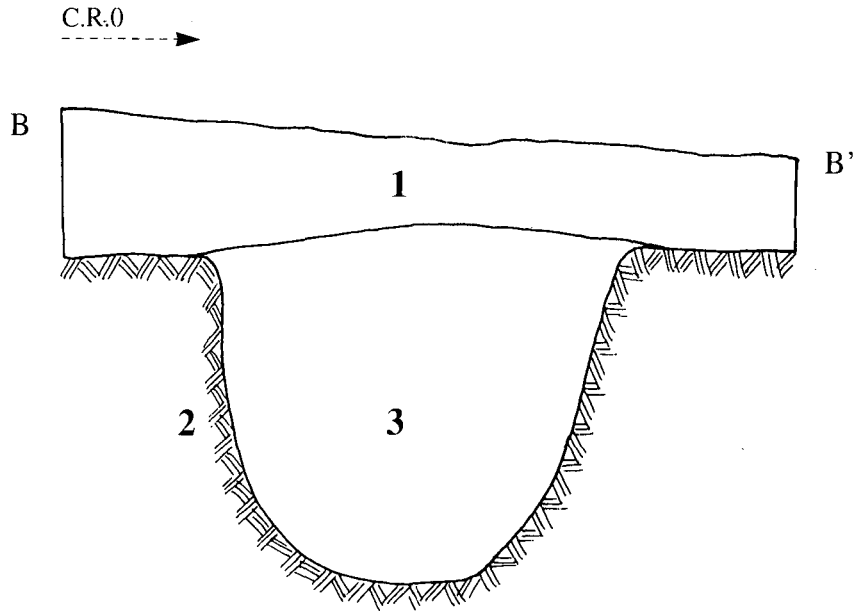
LÀMINA 2: Situació dels diferents jaciments ibèrics de la vall de Cabrera de Mar: núm. 1, *oppidum* de Burriac; núm. 2 a 6, assentaments del Turó dels Dos Pins, núm. 7, assentament situat en l'actual propietat del Sr. Rafael Esteban; núm. 8, assentament de Can Bartomeu; núm. 9, assentament de Can Modolell; núm. 10, assentament de Can Català; núm. 11, grup de sitges situat en l'actual propietat del Sr. Rafael Esteban; núm. 12, grup de sitges de Can Bartomeu; núm. 13, grup de sitges de Can Miralles/Can Modolell; núm. 14, grup de sitges de Can Català; núm. 15, necròpolis del Turó dels Dos Pins; núm. 16, tomba aïllada. Sitja núm. 24 del grup de Can Miralles/Can Modolell; núm. 17, necròpolis de Can Rodon de l'Hort; núm. 18, possible santuari ibèric del Montcabrer.



LÀMINA 3: El jaciment del grup de sitges de Can Miralles/Can Modolell l'any 1989.

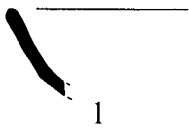


LÀMINA 4: La zona del jaciment en l'actualitat. La majoria de sitges han desaparegut després d'urbanitzar l'antic camí.



S-38
 Grup de Sitges Can Miralles/Can Modolell
 Cabrera de Mar

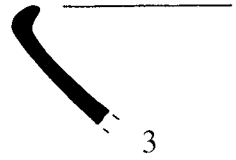
LÀMINA 5: Seccions de la sitja núm. 38.



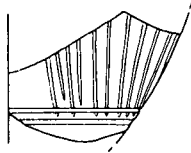
1



2



3



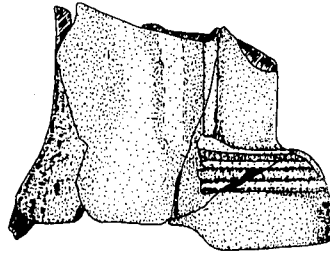
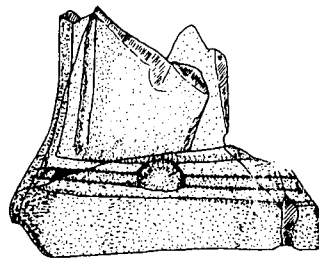
4



5

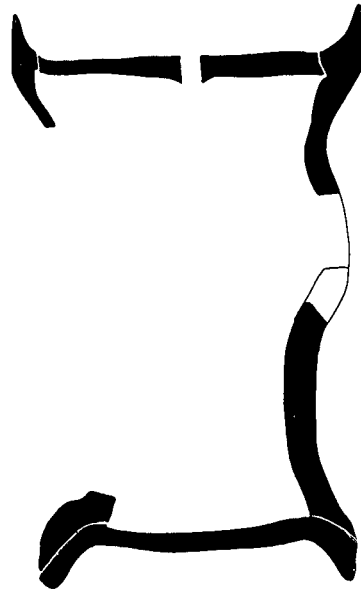
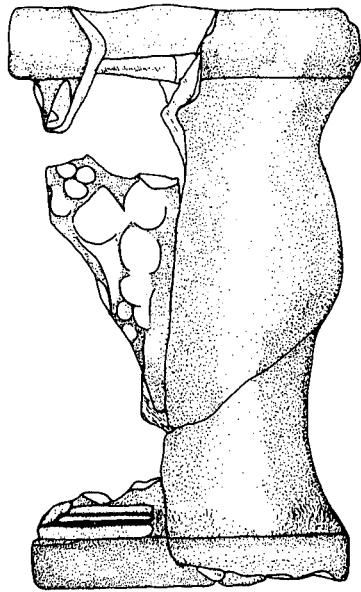
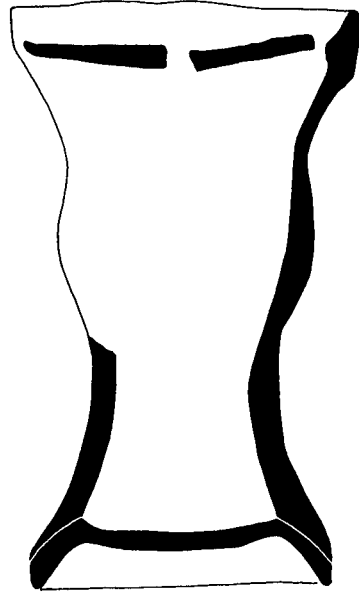
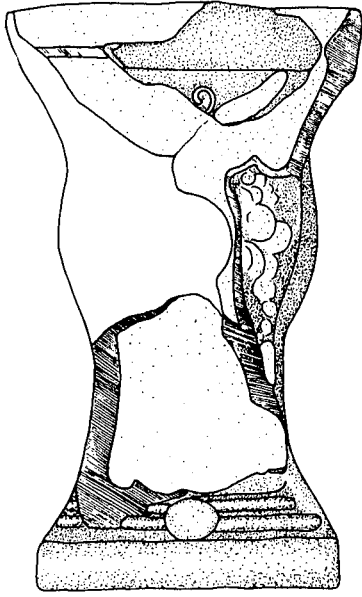


6



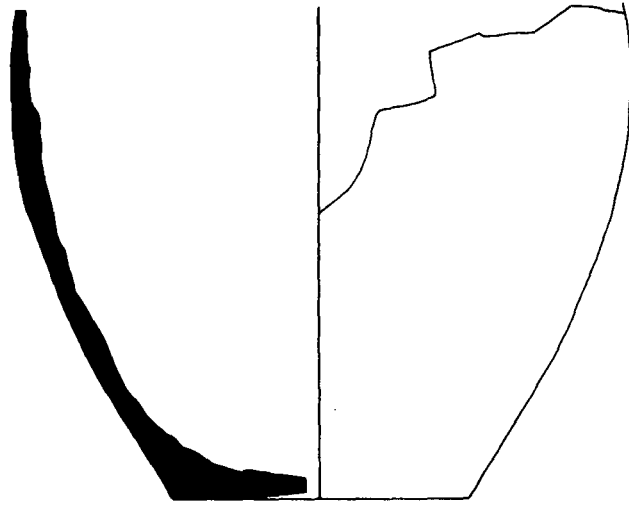
7



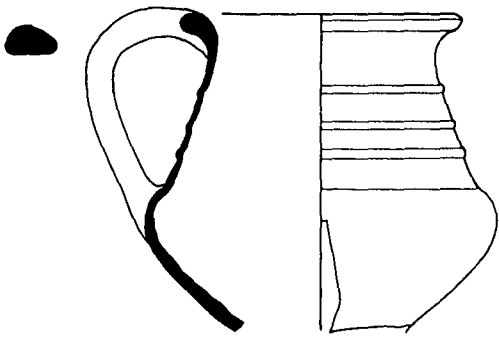


8

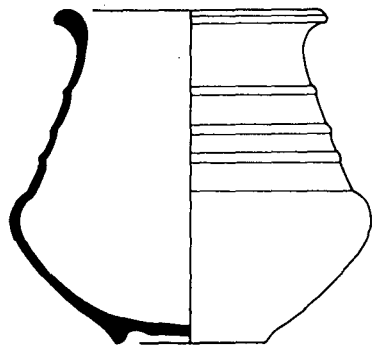




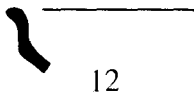
9



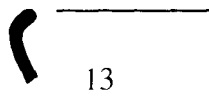
10



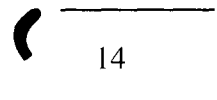
11



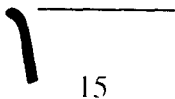
12



13



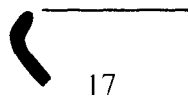
14



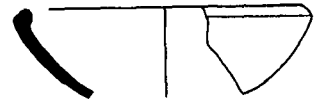
15



16

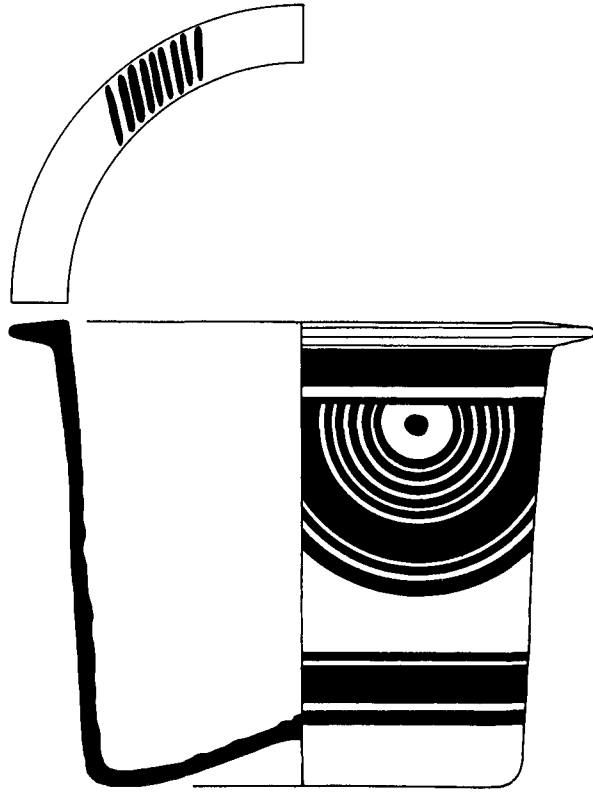


17

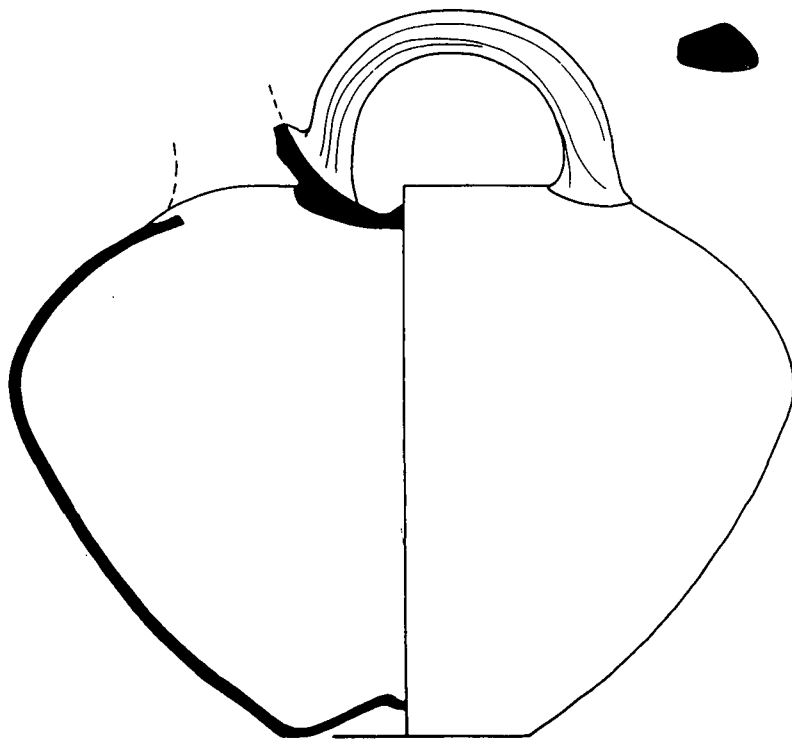


18



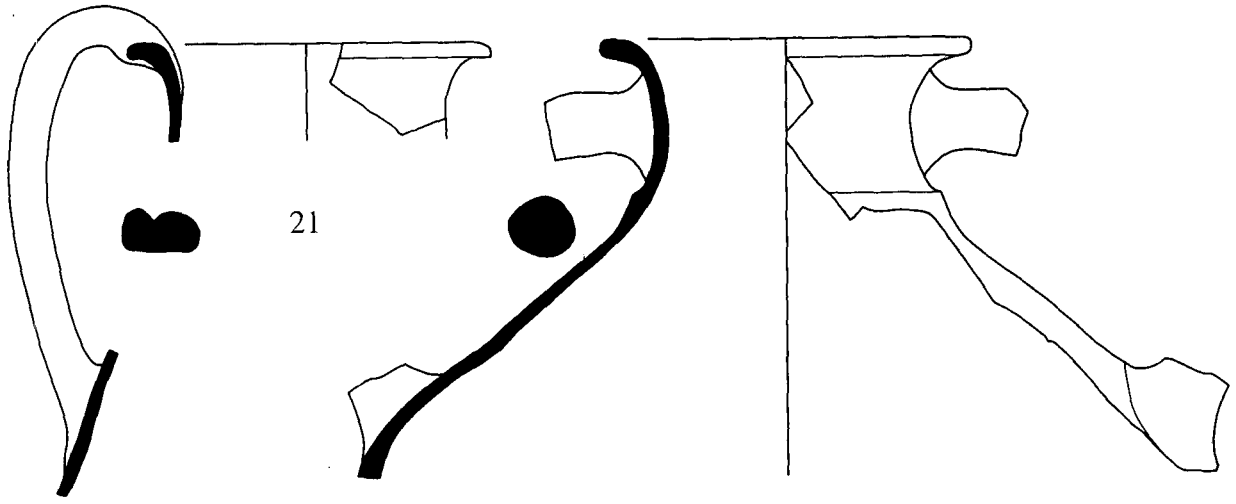


19

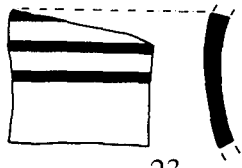


20

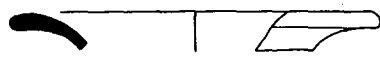




22



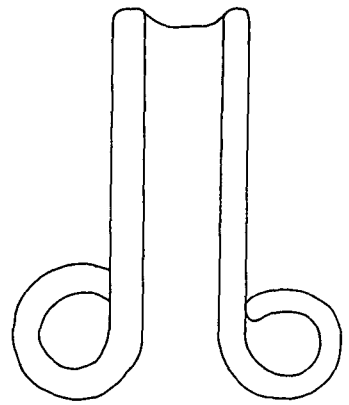
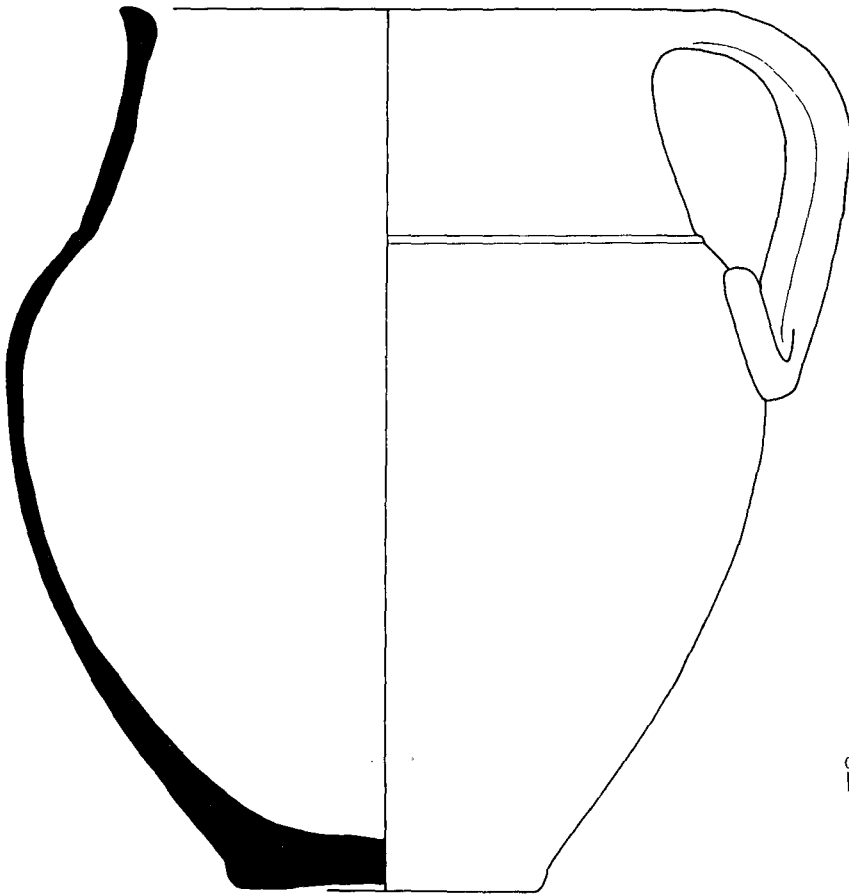
23



24

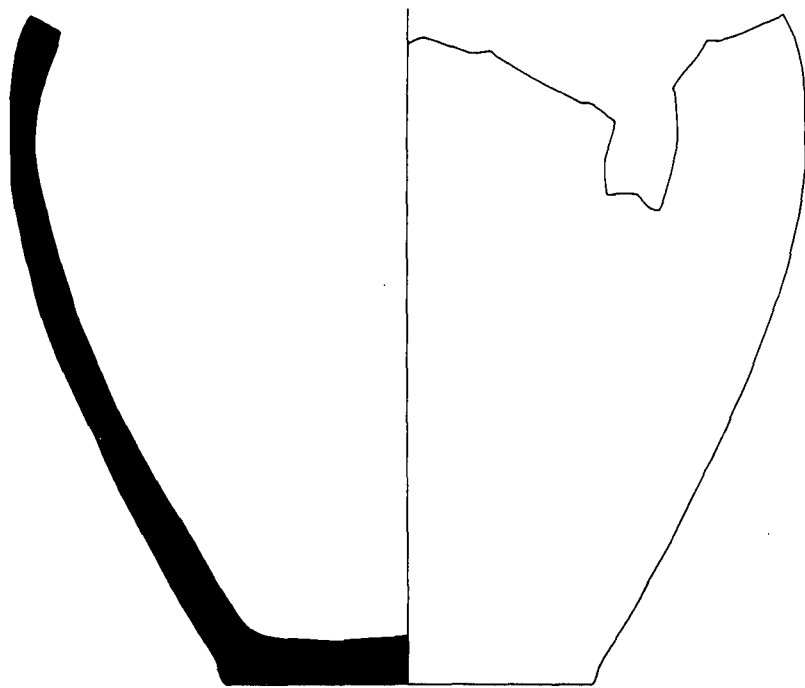


25

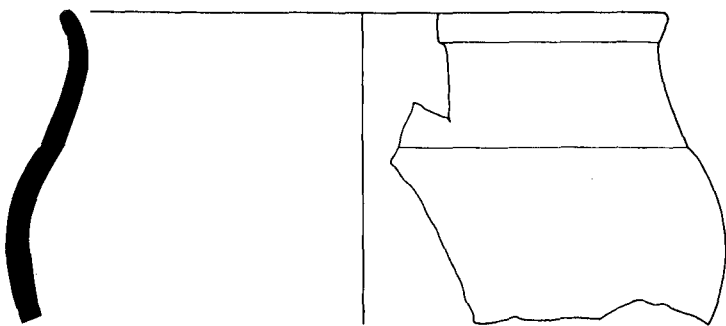


26





27



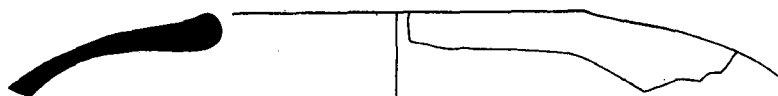
28



29



30



31



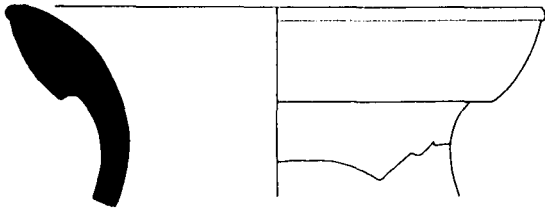
32



33



34



35



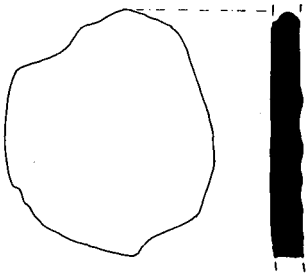
36



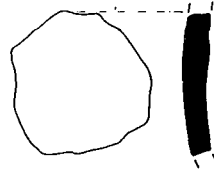
37



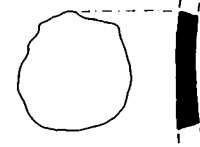
38



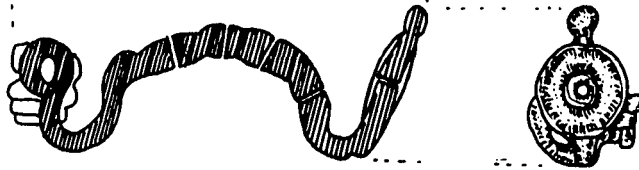
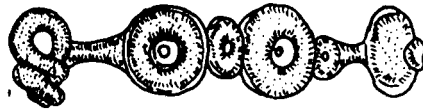
39



40

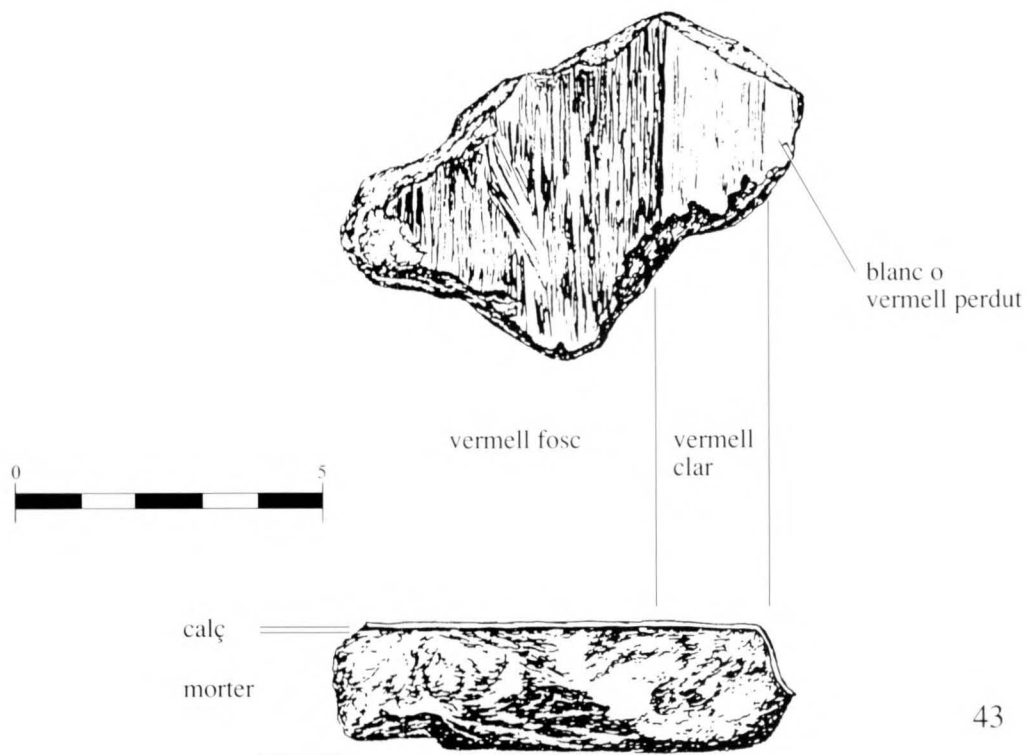


41



42





43

LÀMINA 13.



FIGURA 1: Panoràmica de la zona mentre es realitzaven les obres.



FIGURA 2: Talús seccionat on aparegué la sitja núm. 38.

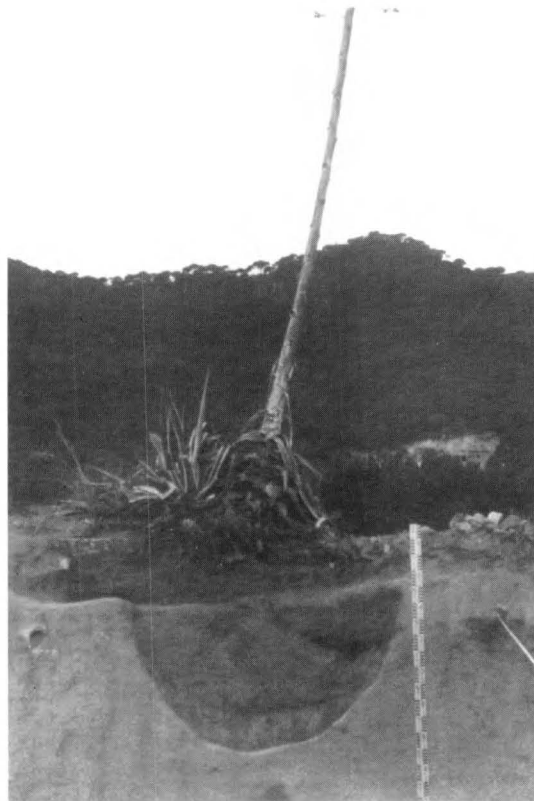


FIGURA 3: La sitja núm. 38 un cop excavada.

BIBLIOGRAFIA

- ARCELIN, P. & CHABOT, L. (1980), "Les ceràmiques à vernis noir du village préromain de la Cloche", *M.E.F.R.A.*, 92, 1, Roma, pàg. 109-197.
- BEL, P.A. (1982), "El cremador de perfums de Demèter", *Butlletí del Grup de Col·laboradors del Museu de Rubí*, 4, Rubí, pàg. 12-15.
- BANÚS, J. (1991), "Les sitges del poblat ibèric de Burriac (Cabrera de Mar, El Maresme): les sitges núm. 36 i 37. Noves aportacions sobre la fase final del poblat", *Laietania*, 6, Mataró, pàg. 57-83.
- BARBERÀ, J. (1969-1970), "La necròpolis ibèrica de Cabrera de Mar (Excavació 1968-1969)", *Ampurias*, 31-32, Barcelona, pàg. 169-189.
- BONAMUSA, J. (1970), "Excavacions de sitges ibèriques a Cabrera de Mar", *El Maresme*, núm. 6, Mataró, pàg. 13.
- CERDÀ, J.A. & GARCÍA, J. (1989), *Informe-Memòria de l'excavació arqueològica d'urgència d'una sitja ibèrica situada en el jaciment de "Can Miralles-Can Modolell" (Cabrera de Mar, Maresme). Juliol 1989*, (inèdit)
- CONDE, M.J. (1992), "Dades per a la sistematització de la ceràmica ibèrica pintada: el kalathos, un exemple tardà", *Les ceràmiques de tècnica ibèrica a la Catalunya romana (segles II a.C.-I d.C.)*, Dossiers de la Societat Catalana d'Arqueologia, Barcelona, pàg. 2-10.
- GARCÍA, J. (1993), *Turó dels Dos Pins. Necròpolis ibèrica*, Ed. AUSA, Sabadell.
- GARCÍA, J.; PUJOL, J. & ESTEBAN, R. (1981), "Les sitges del poblat ibèric de Burriac (II) (Cabrera de Mar)", *Laietania*, 1, Mataró, pàg. 15-63.
- GARCÍA, J. & ZAMORA, D. (1993), "La Vall de Cabrera de Mar. Un model d'ocupació del territori a la Laietània Ibèrica", *Laietania*, 8, Mataró, pàg. 147-179.
- MARÍN, M.C. (1987), "¿Tanit en España?", *Lucentum*, VI, Universitat d'Alacant, Alacant, pàg. 43-79.
- MARTÍ, C. (1978), "Les sitges del poblat ibèric de Burriac (I)", *Quaderns de Prehistòria i Arqueologia de Mataró i el Maresme*, 5-6, Mataró, pàg. 125-134.
- MARTÍN, A. (1985), *Ullastret. Poblat Ibèric*, Guies de jaciments arqueològics, Diputació de Girona-Generalitat de Catalunya, Barcelona.
- MARTÍN, A. & LLAVANERAS, N. (1980), "Un conjunt de timateris de terracuita amb representació de Demèter, procedent del Mas Castellar de Pontós", *Cypsela*, III, Girona, pàg. 153 a 161.
- MOREL, J.P. (1978), "A propos des céramiques campaniennes de France et d'Espagne", *Archeologie en Languedoc*, 1, Sete, pàg. 149-168.
- MOREL, J.P. (1981), *Céramique Campanienne. Les Formes*, Roma.
- MUÑOZ, A.M. (1963), *Pebeteros ibéricos en forma de cabeza femenina*, Barcelona.
- PENA, M.J. (1988), "Consideraciones sobre iconografía mediterránea: Los pebeteros en forma de cabeza femenina", *VII Jornades d'Estudis Històrics Locals*, Palma de Mallorca.
- PENA, M.J. (1989), "Los 'Thymiateria' en forma de cabeza femenina hallados en el N.E. de la Península Ibérica", *Greco et ibères au IVe siècle avant Jésus-Christ. Commerce et iconographie*, París, pàg. 350-358.
- PUJOL, J. (1991), "Assaig d'interpretació de l'època ibèrica al Maresme", *Laietania*, 6, Mataró, pàg. 19-33.
- PUJOL, J. & GARCÍA, J. (1985), "El grup de sitges de Can Miralles-Can Modolell (Cabrera de Mar, El Maresme)", *Laietania*, 2-3, Mataró, 1982-1983 (editat 1985), pàg. 46 a 145.
- PY, M. (1978), "Apparition et developpement des importations de céramique campanienne A sur l'oppidum des Castels (Nages, Gard). D'après les fouilles du dépotoir J", *Archeologie en Languedoc*, 1, Sete, pàg. 43-70.
- RAMON, J. (1981a), *Ibiza y la circulación de ánforas fenicias y púnicas en el Mediterráneo Occidental*, Trabajos del Museo Arqueológico de Ibiza, 5, Eivissa.
- RAMON, J. (1981b), *La producción anfórica púnico-ebusitana*, Congrés de Cultura Pitiusa, Eivissa.
- RAMON, J. (1991), *Las ánforas púnicas de Ibiza*. Trabajos del Museo Arqueológico de Ibiza, 23, Eivissa.
- RIBAS, M. (1964), *Els Orígens de Mataró*, Premi Iluro 1963, Mataró.
- RIBAS, M. (1966), "Excavación de un silo ibérico", *Ampurias*, XXVII, Barcelona, pàg. 237-242.
- RIBAS, M. & MARTÍN, R. (1960-1961), "Hallazgos de silos ibéricos en Burriac (Cabrera de Mataró)", *Ampurias*, XXII-XXIII, Barcelona, pàg. 296 a 306.
- SANMARTÍ, E. (1978a), "L'atelier des pateres a trois palmettes radiales et quelques productions connexes", *Archeologie en Languedoc*, 1, Sete, pàg. 21-36.
- SANMARTÍ, E. (1978b), *La Cerámica campaniense de Emporion y Rhode*, Barcelona.
- SPARKES, B.A. & TALCOTT, L. (1970), *Black and plain Pottery of the 6th, 5th and 4th centuries B.C. (The Athenian Agora, XII)*, Princeton.
- ZAMORA, D. & GARCÍA, J. (1993), *Memòria de les excavacions arqueològiques efectuades a l'assentament rural ibèric del Turó dels Dos Pins (Cabrera de Mar, El Maresme). Campanyes de 1990-1991-1992*, Mataró, 1993 (inèdit).
- ZAMORA, D.; GUITART, J. & GARCÍA, J. (1991), "Fortificacions a la Laietania litoral: Burriac (Cabrera de Mar) i el Turó d'en Boscà (Badalona), cap a un model interpretatiu de l'evolució del poblament ibèric laietà", *Actes del Simposi Internacional d'Arqueologia Ibèrica. Fortificacions*, Manresa, pàg. 337-353.