

## DOS FRAGMENTOS MÁS DEL MOSAICO DE PAVIMENT DE LA BASÍLICA DE SON PERETÓ (MALLORCA).

Una sistematització metòdica de l'arqueologia paleocristiana hispànica ha de comportar la publicació de tots els materials, fins i tot quan aquests poden semblar sense gens d'interès. Les síntesis històrico-arqueològiques que poseïm per aquest període s'han d'anar completant a base de publicacions de detall. Amb aquesta intenció escric les notes que segueixen, a propòsit de dos fragments de mosaic conservats en una col·lecció particular.<sup>1</sup>

La procedència d'aquests dos fragments de mosaic de paviment no és gaire difícil d'endevinar, com veurem tot seguit. El fragment 1 de la làm. 1 està trencat en forma triangular i medeix 61 per 84 cm. Cada tessella, 1 cm.<sup>2</sup> aproximadament. Els colors són blau, ocre, gris, vermell i negre. El fragment posseeix una franja exterior, una sanefa formada per una línia de tesselles negres, i un camp decorat de línies de peltes disposades alternativament dretes i invertides (vermell, negre i ocre). El fons és blanc. El fragment de la làm. I, de forma quadrada, ha estat instal·lat dins un marc. Medeix 35 per 40 cm. Les tesselles, 1 cm.<sup>2</sup> aproximadament. El tros de decor que s'endevina forma rodes de radis torniolats acabats en fulles de cinc punxes. Aquestes resulten oposades front a front i relligades per un quadrat posat dret. Els espais buits porten una flor de lotus molt esquematitzada. Els colors són gris, ocre, vermell, negre i blanc.

Aquests dos fragments de mosaic són conservats avui en una col·lecció privada de Palma de Mallorca, on es troben des de fa més de seixanta anys. Provenen del paviment de la basílica de Son Peretó a Manacor.<sup>2</sup>

1. Haig d'agrair molt cordialment a Maria Francesca Sureda Trujillo, de Palma de Mallorca, totes les informacions que m'ha donat sobre aquests fragments i les dues fotografies que acompanyen aquestes notes.

2. La bibliografia sobre aquesta basílica ha estat recollida per P. de Palol a Pedro de PALOL, Guillermo ROSSELLÓ-BORDOY, Antonio ALOMAR, Juan CAMPS, *Notas sobre las basílicas de Manacor en Mallorca*, al *Boletín del Seminario de Estudios de Arte y Arqueología*, t. XXXIII, Valladolid, 1967, p. 5-6, nota 1. Cal recordar ací: *Basílica cristiana primitiva en el paratge de Son Peretó, a Manacor*, a l'*Anuari de l'Institut d'Estudis Catalans*, t. VI, 1915-20 (= Barcelona, 1923), p. 737-746 (reproduccions dels mosaics, figs. 623-630); Rafael FERRER MASSANET, *La gran basílica de Son Peretó*, Palma de Mallorca, 1953, sobretot pp. 24-27; Domingo ITURGÁIZ, *Baptisterio doble de la basílica de Son Peretó*, a la *Rivista di Archeologia Cristiana*, t. XXXIX, 1963, pp. 279-287; Cristóbal VENY, *Corpus de las inscripciones baleáricas hasta la dominación árabe*, Roma, 1965, p. 7, 77-79, i Pedro de PALOL, *Arqueología cristiana de la España romana*, Madrid-Valladolid, 1967, p. 10-13, 218-223 i 324-325. Cal afegir a la bibliografia

Aquest paviment es va dispersar des de principis de segle, però la més gran part es conserva al Museu de Manacor.

Amb la comparació de las làmines I i II n'hi ha prou per atribuir aquests fragments al paviment de la basílica de Son Peretó. Sense que es tracti de dos motius inèdits, aquests trossos són importants de cara a la restitució definitiva del paviment de la basílica.<sup>3</sup> Gràcies a les notes deixades per mossèn Aguiló, P. de Palol ha pogut intentar un dibuix, presentat com un primer assaig de restitució dels fragments del paviment. El nou fragment de la làm. I és l'extrem oposat al reproduït a la làm. II, 1. Aquest panell correspon al primer tram sud de la basílica.<sup>5</sup> El fragment 2 de la làm. I, en canvi, és un tros més d'un panell molt gran per al qual P. de Palol no ha trobat emplaçament.<sup>6</sup> Noël Duval ha publicat una fotografia, segons un clixé d'Henri Stern, en la qual es veuen bé els grans fragments d'aquest motiu, conservats al Museu.<sup>7</sup>

Les diferències que separen el paviment de Son Peretó dels peninsulars les va estudiar P. de Palol, així com els punts de contacte amb els altres paviments de Mallorca o de Menorca.<sup>8</sup> Aquest mateix investigador ha estudiat els contactes entre aquests paviments i el món oriental i Africà.<sup>9</sup> Seria inútil de tornar de nou ací sobre aquests punts.<sup>10</sup>

Voldria, però, insistir únicament sobre dos aspectes de detall: El motiu decoratiu del fragment número 1 ja va ésser comparat per P. de Palol al paviment de Santa Eufèmia de Grado, datat de mitjan segle VI.<sup>11</sup> Cal encara reforçar més aquesta afirmació per la freqüència amb què es troba aquest motiu a la zona de Ravenna i de l'Alt Adriàtic. Podríem dir

donada per P. de Palol: Cristóbal VENY, *Early christianity in the Balearic Islands, a Classical Folia*, t. XXI, 1967, p. 210-223; Pedro de PALOL, *Arqueología cristiana hispánica de tiempos romanos y visigodos. Ensayo de síntesis monumental y bibliográfica*, a la *Rivista di Archeologia Cristiana*, t. XLIII, 1967 (=1968), p. 182-183; Id., *Art. paléochrétien en Espagne*, Barcelona, 1969, p. 171 i ss., fig. 108-115, i Jacques FONTAINE, *L'art préromain hispanique*, Zodiaque, 1973, p. 408.

3. Vegeu les ilustracions de l'*Anuari de l'Institut...* cit., i P. de PALOL, *Notas...*, làm. XI-XVII. No he pogut consultar l'estudi de B. PINYA, *El museo arqueológico y la basílica primitiva de Manacor. Panorama Balear* 28 (s. d. 1945? o 1953?), citat per PALOL, *Arqueología cristiana de la España romana...* cit., p. 10, nota 17; p. 218, nota 100, i per VENY, *Corpus*, p. 79.

4. PALOL, *Notas...*, fig. 3.

5. *Ibid.*, p. 24.

6. *Ibid.*, p. 25-26, fig. 9.

7. Noël NUVAL, *Recherches archéologiques à Sbeitla. I, Les basiliques de Sbeitla à deux sanctuaires opposés*, t. I, Paris, 1971, figs. 406-407.

8. PALOL, *Notas...*, p. 26-29, i *Arqueología cristiana de la España romana...* cit., p. 213-214.

9. PALOL, *Notas...*, p. 30-33, i *Arqueología...* cit., p. 218-223. Cal veure, sobretot, del mateix autor, *En torno a la iconografía de los mosaicos cristianos de las islas Baleares*, a les *Actas de la I Reunión Nacional de Arqueología Paleocristiana*, Vitoria, 1967, p. 131-149.

10. Xavier BARRAL I ALTET, *Sur la mosaïque paléochrétienne hispanique. A propos de quelques travaux récents de P. de Palol*, al *Bulletin d'Information de l'Association Internationale pour l'Etude de la Mosaïque Antique*, t. III, Paris, 1971, p. 206-208.

11. PALOL, *Notas...*, p. 37, i notas 100-102. Vegeu ara Paolo Lino ZOVATTO, *Grado antichi monumenti*, Bologna, 1971, p. 20 i ss., i sobretot p. 35.

que el motiu és típic d'aquesta zona on persistirà fins a època medieval.<sup>12</sup> En segon lloc, l'origen africà del motiu del fragment 2 de la làm. I, que P de Palol comparava amb un mosaic de Sbeitla<sup>13</sup> i amb un altre de Sabratha,<sup>14</sup> ha quedat plenament confirmat per l'estudi que Noël Duval ha dedicat a aquest motiu.<sup>15</sup> Cal encara assenyalar que aquest tema es troba a Bulla Regia junt amb el dels ocells dins de cercles, present també a la nau de l'Epistola de Son Peretó.<sup>16</sup>

La conclusió que podem treure de l'estudi d'aquests dos fragments és l'afirmació encara més segura de l'existència d'una zona artística, Àfrica del Nord - Balears - Alt Adriàtic, ja assenyalada per N. Duval.<sup>17</sup> En el cas de les Balears sabem que també inclou el món oriental, tal com va demostrar P. de Palol.<sup>18</sup> Ara ens cal esperar el resultat de les investigacions en curs i potser pensar a preparar la publicació dels materials de totes aquestes excavacions cristianes fetes des de principis de segle a les Balears.<sup>19</sup> — XAVIER BARRAL I ALTET.

12. Raffaella OLIVIERI FARIOLI, *Ambientazione e idee informatrici del mosaico pavimentale ravennate, con particolare riferimento ai mosaici rinvenuti a Classe*, al XVIII Corso di cultura sull'arte ravennate e bizantina, Ravenna, 1971, p. 467-470.

13. Aquest mosaic era encara inèdit aleshores. Cf. PALOL, *Arqueologia...* cit., p. 223, i *Notas...* cit., p. 33.

14. PALOL, *Notas...*, p. 33 i nota 75. Xavier BARRAL I ALTET, op. cit., p. 207 i nota 10.

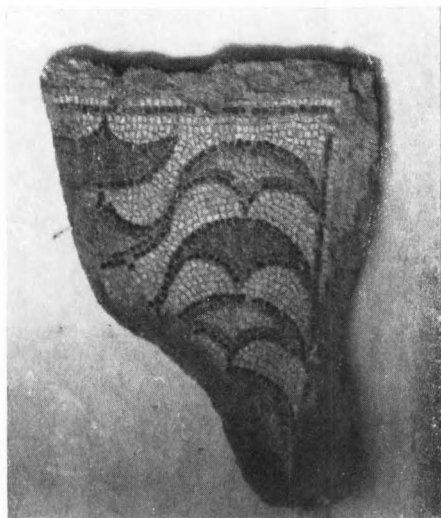
15. Noël DUVAL, op. cit., p. 360-369 i figs. 396 i ss.

16. Noël DUVAL, *Le dossier du groupe épiscopal de Bulla Regia*, al *Bulletin de la Société Nationale des Antiquaires de France*, 1969, p. 217-218, làm. XIX, 1, 2; XX, 1, i XXII, 2.

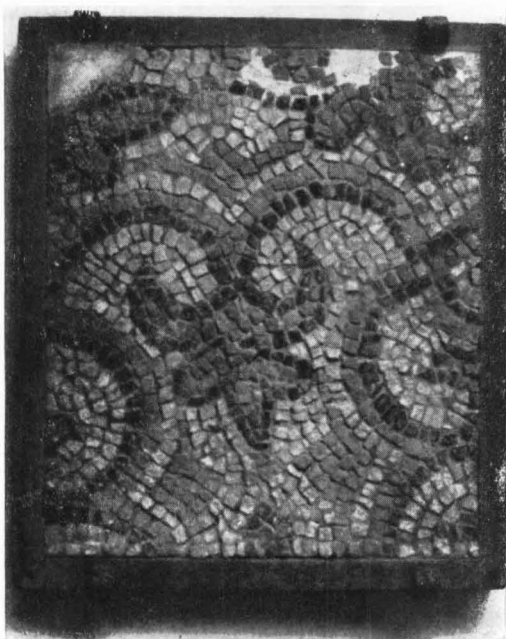
17. *Ibid.*, y també Noël DUVAL et Paul-Albert FÉVRIER, *La décor des monuments chrétiens d'Afrique (Algérie, Tunisie)*, a les *Actas del VIII Congreso Internacional de Arqueología Cristiana*, Roma-Barcelona, 1972, p. 29 i làm. VII, figs. 10 i 11.

18. Més amunt, nota 9.

19. En darrer lloc, Pedro de PALOL, *Los monumentos de Hispania en la arqueología paleocristiana*, a les *Actas del VIII Congreso...* cit., p. 178-179.



1. Col·lecció particular. Fragment n.º 1. Foto M.<sup>a</sup> F. Sureda.



2. Col·lecció particular. Fragment n.º 2. Foto M.<sup>a</sup> Sureda.



1. Museu de Manacor. Mosaïc de la basílica de Son Peretó.  
(Segons PALOL, *Notas...*, cit., làm. XVI, 2.)



2. Museu de Manacor. Mosaïc de la basílica de Son Peretó.  
(Segons PALOL, *Notas...*, cit., làm. XVI, 2.)