

LAS PLACAS DE PIZARRA DE LA CULTURA MEGALÍTICA CATALANA

Por ANA M.^a RAURET DALMAU

Uno de los elementos más interesantes de los ajuares de los enterramientos de época megalítica son las plaquetas, de pizarra en su mayoría, que con alguna frecuencia han ido apareciendo en las excavaciones realizadas y que, por las dificultades que su estudio presenta, pocas veces han sido publicadas con detalle.

No es nuestra intención ahora realizar un estudio exhaustivo de estas placas, ya que por el número de incógnitas que no podríamos resolver, forzosamente nuestras conclusiones habrían de ser superficiales. Sí, en cambio, queremos llamar la atención sobre estos materiales y recopilar en este trabajo las que conocemos de visu y las que conocemos por noticias escritas o verbales.

Hacíamos mención, antes, de las dificultades que el estudio de las plaquetas presenta, y aunque sólo sea a título de referencia enumeraremos aquí las principales que hemos encontrado. En primer lugar, sólo un número reducido de plaquetas han merecido una publicación monográfica, y aún ésta resulta muchas veces parca, cuando no contradictoria, en su descripción. En su mayoría las plaquetas sólo se citan al dar la lista de los materiales hallados en el yacimiento en cuestión. Pero sucede que, además, muchas de las plaquetas ni siquiera han sido halladas durante la excavación o por los mismos excavadores.¹ Si a ello sumamos el hecho de que la mayoría de las cuevas y sepulcros habían sido violadas antes de su excavación y que no se conserva estratigrafía, nos daremos fácil cuenta de las dificultades que su estudio plantea. Pero es que, además, y al igual que ocurre con otros objetos líticos, su calificación como pizarra, esquisto, fibrolita, diorita, etc., es totalmente empírica, y por tanto sujeta a confirmación definitiva.

Nuestros objetivos, pues, han de reducirse a los problemas de distribución geográfica y a los de su relación cultural.

1. Véase, por ejemplo, los hallazgos de Eramprunyà. Puig Ses Forques y Encantats, entre otros.

Distribución geográfica. — Una simple ojeada al mapa será suficiente para que podamos advertir la distribución a lo largo del litoral mediterráneo, y el carácter excepcional que estos hallazgos tienen en zonas megalíticas muy ricas, como son las comarcas de la Plana de Vic y Moianès, Pla de Bages, Berguedà y Solsona, Alto Urgel y Cerdanya. Y aún a estos aislados hallazgos cabe hacerles alguna objeción. Así, por ejemplo, la plaqueta de Puig Ses Lloses² es en realidad un colgante que incluimos aquí por el paralelismo que ofrecen las líneas que decoran su superficie con una de las plaquetas halladas en la galería cubierta de Torrent. Los hallazgos de Sant Bartomeu d'Olius,³ aunque relacionados indudablemente con estas placas, difieren bastante del tipo general de las mismas, y algunos autores dudan en calificarlas como tales.⁴

Vemos, pues, que sólo hay dos ejemplares claros en el interior de Cataluña. Uno, el hallado en la *Cabana del Moro* (Bescaran),⁵ y que la mayoría de los autores consideran un reflejo de las plaquetas del sur de Francia. El segundo ejemplar, descubierto más recientemente, es el de la *Balma dels Ossos*,⁶ y su hallazgo viene ahora a complicar la problemática de este tema, ya que se trata de un ejemplar clásico, en relación cronológica y cultural con los otros materiales que integraban el ajuar.

Rebasada la frontera meridional de Cataluña, podemos reseguir el camino hasta llegar a Los Millares, con la noticia de los hallazgos de plaquetas en la cueva de La Pastora (Alcoy)⁷ y en la de las Lechuzas (Villena).⁸

Para la mayoría de autores los ídolos-placas chipriotas son un precedente de los de la Península Ibérica. A esta conclusión llegó por primera vez Siret,⁹ y hallazgos posteriores parecen confirmar esta teoría.¹⁰ Por otra parte, el estudio de los resultados de la excavación de

2. COLOMINAS ROCA, J., y GUDIOL RICART, J., *Sepulcres megalítics de l'Ausetània*, en *Quaderns d'Estudi*, Barcelona, 1923, pág. 54.

3. SERRA I VILARÓ, J., *El Vas campaniforme a Catalunya i les coves sepulcrales eneolítiques*, Solsona, 1923, pág. 23.

4. CASTILLO, A. del, *La balma dels Ossos de Berga*, en *Actas del VII Congreso Nacional de Arqueología*, Barcelona, 1960, pág. 206.

5. MALUQUER DE MOTES, J., *La provincia de Lérida durante el Eneolítico, Bronce y primera Edad del Hierro*, en *Ilerda, Lérida*, 1945, vol. v, pág. 204.

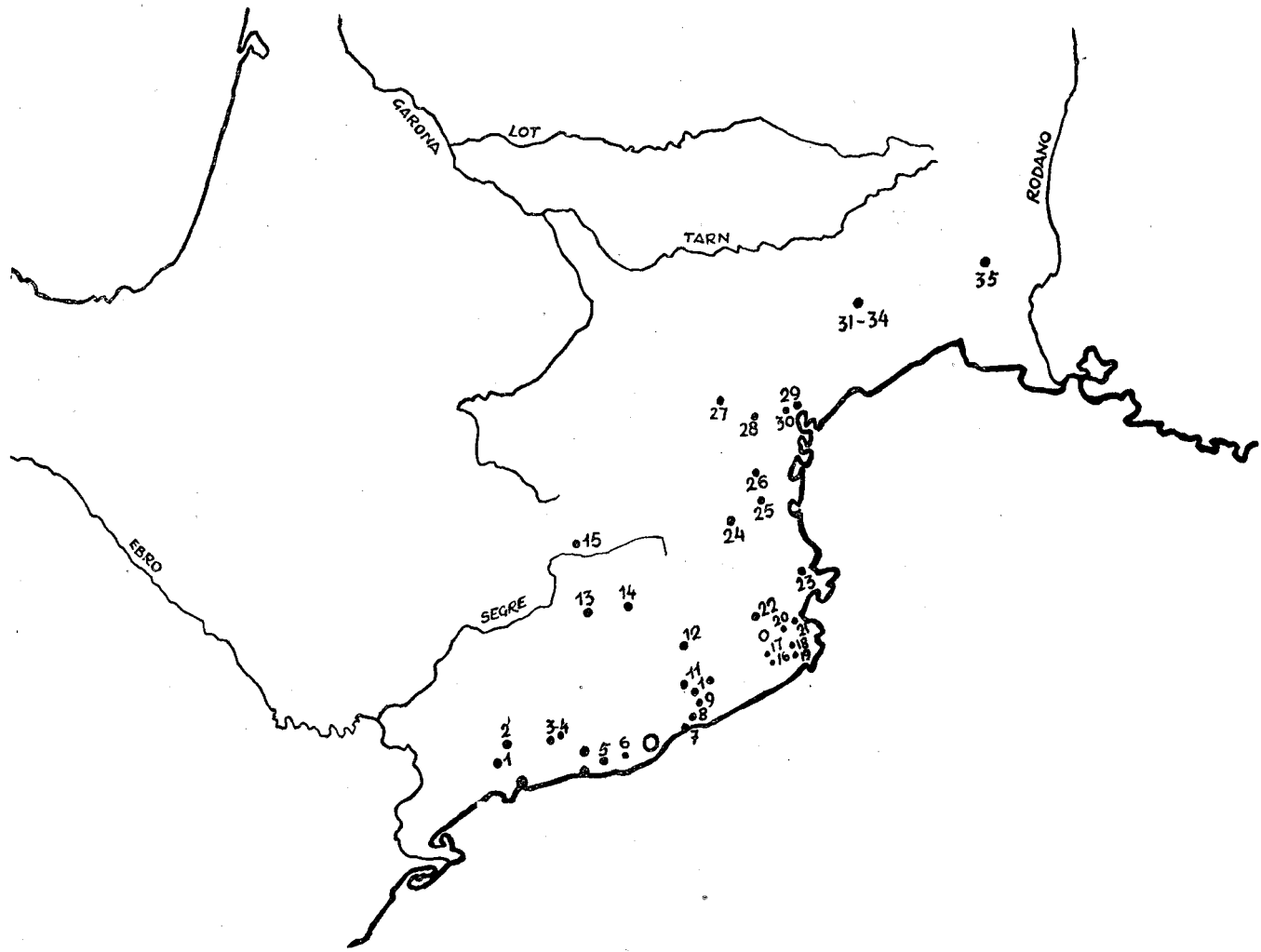
6. CASTILLO, A. del, *La balma...*, op. cit., págs. 204 y 206.

7. LLOBREGAT, Enrique A., *Notas sobre una paleta de piedra de la cueva de La Pastora (Alcoy) del Museo de Prehistoria de Valencia*, en *Actas del VII Congreso Nacional de Arqueología*, Barcelona, 1960, págs. 169-172.

8. SOLER GARCÍA, J. M.ª, *El enterramiento neolítico de la cueva de las Lechuzas*, en *Villena*, I, 1951.

9. SIRET, Luis, *Religions Néolithiques de l'Iberie*, en *Rev. Préhistorique*, París, 1908.

10. SÁEZ MARTÍN, B., *Nuevos precedentes chipriotas de los ídolos-placas de la cultura ibero-sahariana*, en *Actas y Memorias de la Soc. Esp. de Antropología*, vol. XIX, Madrid, 1944. Recientemente, Tabanera, al analizarlas desde el punto de vista etnológico, critica la denominación de ídolos-placas y las define como símbolos. GÓMEZ TABANERA, José Manuel, *Sobre la significación mística de las placas grabadas de es-*



Distribución de las plaquitas de pizarra en el área catalana.

Los Millares permite a sus autores opinar que los ejemplares del sudeste hispano son el paralelo y precedente de las placas occidentales, que serían más modernas.¹¹ Tomando como base los resultados del estudio de las placas-ídolos de Chipre — y la distribución mediterránea de nuestras plaquetas inclina a hacerlo — habría que dar a las mismas una fecha posterior al año 2000.¹²

Relación cultural. — Los problemas de relación cultural deberemos resolverlos con la información que nos faciliten las propias plaquetas y fiándonos poco de los paralelos más o menos hipotéticos que podríamos establecer partiendo del estudio de los ajuares completos de los enterramientos.

En nuestra opinión, nos encontramos ante un objeto con personalidad propia, y de ahí que su distribución deba tener una justificación necesaria.

Sin lugar a dudas, la placa tiene una finalidad ritual, en la que, además, algunos autores consideran como imposición el material en que están realizadas y aún su mismo color.¹³ Sin embargo, como veremos en la descripción del inventario, los mismos hallazgos parecen desmentir esta última suposición. El color verde no es exclusivo, aunque sí predominante. Lo mismo ocurre con el material. En cualquier caso la adopción de la pizarra, mucho más abundante y fácil de exfoliar, contribuiría a su difusión.

En cuanto a la forma, junto a unas plaquetas prácticamente rectangulares, coexisten ejemplares trapezoidales, ovalados, triangulares y cuadrangulares, por lo que creemos aventurado establecer conclusiones a este respecto. Más claro está el paralelismo con ídolos oculados, a lo que contribuye principalmente la cabecera en arco con que en su mayor parte están rematadas.

La perforación aparece en ejemplares con claro destino como colgantes y en otros cuyo fin no se evidencia. Asimismo, puede estar realizada desde una o ambas caras de la plaqueta. No se explica tampoco a qué puedan responder las concavidades que algunos ejemplares presentan, aunque aquí los paralelos son más abundantes. Pericot¹⁴ sigue las teorías de Cartailhac respecto a las del Aveyron,¹⁵ e igualmente en

quisto (ardosita), de la Península Ibérica y relaciones a la luz del método etnológico, Actas VIII Congreso Nacional de Arqueología, Zaragoza, 1964, págs. 491-508, 4 figs.

11. ALMAGRO, Martín, y ARRIBAS, Antonio, *El poblado y la necrópolis megalíticas de los Millares*, en *Bibliotheca Praehistorica Hispana*, vol. III, Madrid, 1963.

12. Véase nota ant., pág. 243.

13. PERICOT, Luis, *Los sepulcros megalíticos catalanes y la cultura pirenaica*, Monografías del Instituto de Estudios Pirenaicos, Barcelona, 1950, pág. 131.

14. Véase nota ant., pág. 131.

15. CARTAILHAC, E. *Les palettes des dolmens aveyronnais et des tombes égyptiennes*, en *Bull. Archeol. du Midi*, Toulouse, 1906.

| Nombre y lugar del yacimiento | Tipo de yacimiento | N.º ejem. | Mate- rial | For- ma | Dimensiones | Deco- ración | Perfo- ración | Conca- vidad |
|---|--------------------|-----------|---------------|------------|----------------|-----------------|------------------|-----------------|
| Cau d'En Serra (Picamoxons) | cueva sepulcral | 1 | fil | cua | 93 × 56 × 43 | | | |
| Cova de la Gorja de Gaià (Montblanc) | cueva sepulcral | 1 | piz | | | | per | |
| Cueva del Pany (Torrelles de Foix) | cueva sepulcral | 2 | piz | tri | | | per | |
| Cueva de la Masía (Torrelles de Foix) | cueva sepulcral | 2 | piz | rec | 61 × 45 × 6 | | per | |
| Cueva Negra (S. Pere de Ribes) | cueva sepulcral | 1 | piz | rec | 110 × 84 × 14 | | | |
| Eramprunyà (Begues) | abrigo | 1 | piz | rec | 100 × 60 × 10 | | | |
| Burriac (Cabrera de Mataró) | cueva | 1 | piz | | 70 × 35 × 8 f | dec | | |
| Alfar (Torrefeta) | superficial | 1 | piz | ova | 45 × 40 × 8 | | dp | |
| Cueva II de la Mostela (Granolers) | cueva sepulcral | 1 | piz | rec | 65 × 26 × 4 | | | |
| Cova de la Granota (Vilassar) | cueva sepulcral | 2 | dio | rec | 143 × 55 × 7 | | | |
| Cova del Pau (Vilassar) | cueva sepulcral | 2 | dio | tra | 78 × 37 × 8 | | | |
| Balma dels Ossos (Berga) | abrigo sepulcral | 1 | esq | rec | 107 × 45 × 14 | | | |
| Cova de Sant Bartomeu (Olius) | cueva sepulcral | 3 | piz | rec | 159 × 63 × 6 | | | |
| Cabana dels Moros (Bescaran) | cista dolménica | 1 | esq | rec | 112 × 69 × 8 | | | con |
| Puig ses Lloses (Folgueroles) | galería cubierta | 1 | piz | | 84 × 64 × 7 | | per | con |
| Mas de Bou Serenys (Santa Cristina d'Aro) | galería cubierta | 1 | | ova | 42 × 22 | | | |
| Cova d'en Daina (Romanyà de la Selva) | galería cubierta | 2 | fib | cua | 200 × 80 × 2 | | | |
| Puig ses Forques (Calonge) | cista dolménica | 1 | piz | ova | 95 × 85 | dec | | |
| Puig d'Arques (Calonge) | galería cubierta | 5 | piz | ova | 90 × 45 | dec | | |
| Puig Roig (Torrent) | galería cubierta | 5 | piz | rec | 35 × 27 × 5 | dec | | |
| | | | | rec | 185 × 70 × 11 | | | |
| | | | | rec | 76 × 76 × 5 f | | | |
| | | | | rec | 173 × 81 × 13 | | | |
| | | | | rec | 77 × 80 × 5 f | | | |
| | | | | rec | 185 × 78 × 15 | | | con |
| | | | | | 90 × 93 × 10 f | | | |
| ● Eau de l'Olivar d'en Margall (Torroella de Montgrí) | cueva sepulcral | 1 | piz | | | | | |
| Cova dels Encantats (Serinyà) | cueva sepulcral | 2 | pie | rec | 77 × 42 × 8 | | | con |
| Vinya del Rei (Vilajuïga) | sep. de corredor | 2 | piz | rec | 135 × 30 f | | | |
| Cueva de Estagel (Rosellón) | cueva sepulcral | 1 | esq | rec | 90 × 38 | | per | |
| Cabana del Moro, Llauró (Rosellón) | sep. megalítico | 1 | esq | rec | | | per | |
| Cueva de Montou, Corbère-les-Cabanes | cueva sepulcral | varias | esq | | | | per | |
| St.-Eugène (Laure-Aude) | galería cubierta | 17 | esq | rec | | | | |
| Jappeloup (Aude) | galería cubierta | 15 | esq | tri | 190 × 110 | | | |
| Trou-de-Viviés (Aude) | cueva sepulcral | | esq | rec | | | per | |
| Boun Marcou, Mailhac (Aude) | galería cubierta | 2 | esq | tra | 85 × 40 | | | |
| Bois de la Sourde (Lodève) | dolmen | 1 | esq | ova | 120 × 65 | | | |
| St.-Guirand (Lodève) | dolmen | 1 | esq | rec | 98 × 55 | | | |
| N.º 4 de la Font du Griffé (Lodève) | dolmen | 1 | esq | rec | 102 × 68 | | | |
| N.º 2 des Plans (Lodève) | dolmen | 1 | esq | tra | 185 de lon. | | | |
| Rascassols (Gard) | dolmen | 2 | esq | | 84 × 65 | dec | | |
| | | | | | 90 × 40 | | per | |

SIGLAS EMPLEADAS:

Columna *Material*: fil = filadio. piz = pizarra. dio = diorita. esq = esquisto. fib = fibrolita. pie = piedra. Columna *Forma*: cua = cuadrangular. tri = triangular. rec = rectangular. ova = ovalada. tra = trapezoidal. obl = oblonga. Columnas *Dimensiones, Decoración, Perforación y Concauidad*: f = fragmentada. dec = decorada. per = perforada. dp = doble perforación. con = concauidad.

relación con las paletas egipcias, y constituyendo un elemento de enlace entre los dos extremos del Mediterráneo, en los comienzos de la época del metal, las consideran otros autores.¹⁶

Queda, finalmente, referirnos a la decoración que presentan en su superficie algunos ejemplares y que en pocos casos constituyen claros paralelos de las placas portuguesas. La excepcionalidad de este tipo de placas entre los hallazgos de Cataluña y Rosellón creemos que son indicio de la poca importancia que desde el punto de vista arqueológico podemos dedicar a las mismas. Creemos que nos hallamos ante un problema análogo al que plantean el hallazgo de hachas votivas en los poblados ibéricos romanizados. Otros motivos decorativos, como son rayas simples o cruzadas sin orden ni esmero casi siempre, no nos permiten establecer paralelos evidentes.

Parece claro que nos hallamos ante un objeto ritual que tiene su origen en el Mediterráneo oriental y que se fue enriqueciendo en la perduración que la cultura megalítica registra en el Occidente peninsular. La plaqueta portuguesa, con su exquisita e intensa decoración, sería la culminación de esta tradición, dentro de un ambiente cultural ininterrumpido hasta el final de la Edad del Bronce.

INVENTARIO DE LOS HALLAZGOS

Cau d'En Serra (Picamoixons, Tarragona).

Se halló una placa de forma cuadrangular, de filadio verdoso, con los ángulos y bordes redondeados. Esta pieza estaba situada delante y a la derecha del cráneo de un inhumado de la mencionada cueva sepulcral. Sus dimensiones son: 93 × 56 y 43 mm. en las bases. Tiene 12 mm. de grosor.

S. VILASECA, *El Cau d'en Serra*, en *Ampurias*, vol. II, Barcelona, 1940, pág. 152. lám. VI.

Cova de la Gorja de Gaià (Montblanc, Tarragona).

Procede de esta cueva una placa de pizarra con una perforación.

P. GIRÓ, *Cova de la Gorja de Gaià*, en *Ampurias*, vol. XXIV, Barcelona, 1962, pág. 340.

Cova del Pany (Torrelles de Foix, Barcelona).

En este yacimiento se hallaron dos placas, una de arenisca micácea, fragmentada y con perforación en la zona central de la pieza. El otro ejemplar, de pizarra, es de forma triangular y tiene el vértice redondeado. Presenta una perforación cónica muy exagerada, posiblemente por perforarse desde un solo

16. WILKE, E., *Südwesteuropäische Megalithkultur und ihre Beziehungen zum Orient*, Würzburg, 1912, y FORRER, R., *Urgeschichte der Europäer*, Stuttgart, 1908.

lado. Las dimensiones del primer ejemplar son: 61 × 45 mm. Tiene 6 mm. de grosor. Se conservan en el Museo de Vilafranca.

M. GRIVÉ, *L'esquerda de les Roques del Pany (Penedes)*, en *Anuari de l'Institut d'E. C.*, vol. VIII, Barcelona, 1927, pág. 26, fig. 45.

Cova de la Masia (Torrelles de Foix, Barcelona).

De esta cueva sepulcral proceden dos placas de pizarra de color gris, finalmente pulimentadas en su superficie. La mayor es prácticamente rectangular, con sólo los bordes redondeados. La menor, de forma alargada, tiene un perfil más ovalado. Sus dimensiones son: 110 × 55 y 97 × 55 mm., respectivamente. Se conservan en el Museo de Vilafranca del Penedès.

A. FERRER y P. GIRÓ, *La colección prehistórica del Museo de Vilafranca*, en *Ampurias*, vol. V, Barcelona, 1943, págs. 191-193, lám. 1. M. ALMAGRO BASCH, J. de C. SERRA RÁFOLS y J. COLOMINAS ROCA, *Carta Arqueológica de España*. Barcelona, C.S.I.C., Madrid, 1945.

Cova Negra (Sant Pere de Ribes, Barcelona).

Procede de esta cueva sepulcral una placa de pizarra, de forma rectangular y color verdoso. Sus dimensiones son: 110 × 84 mm. Tiene 14 mm. de grosor. Se conserva en el Museo de Vilanueva y La Geltrú.

J. BELLMUNT, *Crónica arqueológica*, en *Boletín de la Biblioteca-Museo Balaguer*, Vilanova y La Geltrú, págs. 103-104.

Eramprunyà (Begues, Barcelona).

Junto a un abrigo natural se recogió una placa de pizarra de color rojizo, fragmentada en la parte superior. Tiene forma rectangular y su superficie está finamente pulimentada. Sus dimensiones son: 100 × 60 mm. Tiene 10 mm. de grosor. Inédita.

Noticia facilitada por J. de la Vega.

Cova d'en Pau (Sant Genís de Vilassar, Barcelona).

Proceden de dicha cueva dos placas, una de diorita de color verde, de forma trapezoidal. El otro ejemplar es de piedra de color gris verde, de forma rectangular. Estos materiales se hallaron en la segunda cámara de la cueva. Sus dimensiones son: 107 × 45 y 159 × 63 mm., respectivamente. Asimismo tienen los siguientes grosores: 14 y 6 mm., respectivamente.

M. RIBAS, *El poblament d'Ilduro*, Barcelona, 1952, pág. 16. — M. RIBAS I BERTRÁN, *Els orígens de Mataró*, Mataró, 1964, lám. III (1 y 6).

Cova de la Granota (Vilassar, Barcelona).

En esta cueva se hallaron dos placas de color verde claro, que proceden del ajuar de dos enterramientos. Sus dimensiones son: 143 × 55 y 78 × 37 mm. respectivamente. Sus grosores son, respectivamente: 7 y 8 mm. Se guardan en la colección arqueológica de Sant Genís de Vilassar.

M. RIBAS, *El poblament...*, op. cit., pág. 16, lám. III.

Burriac (Cabrera de Mataró, Barcelona).

En la montaña de Burriac, delante de una cueva excavada en el granito degradado o «sauló», se halló un fragmento de una placa de pizarra de color gris. Presenta decoración grabada de triángulos separados por bandas paralelas incisas. Algunos triángulos están decorados con líneas formando losanges o con simples líneas paralelas. En el lado superior del fragmento hay un semi-círculo inciso, incompleto. Sus dimensiones son: 70 × 35 mm.

M. RIBAS, *El poblament d'Ilduro*, Barcelona, 1952, pág. 17, lám. iv.

Alfar (Llinars del Vallès, Barcelona).

Se halló una plaqueta en pizarra negra, de forma oval, con los lados redondeados y dos agujeros en el centro, muy próximos entre sí. Sus dimensiones son: 45 × 40 mm. Tiene 8 mm. de grosor. Se conserva en el Museo de Granollers.

M. RIBAS, *El poblament...*, op. cit., pág. 18. — M. RIBAS I BERTRAN, *Els orígens de Mataró*, Mataró, 1964, pág. 27.

Cova II de la Mostela (Granollers, Barcelona).

En esta cueva se halló una plaqueta de pizarra gris amarillenta, bien pulimentada. Sus dimensiones son: 65 × 26 mm. Tiene 4 mm. de grosor.

J. de C. SERRA RÁFOLS, *La cueva II de la Mostela*, en *Miscelánea en Homenaje al Abate Breuil*, vol. II, Barcelona, 1965, pág. 397.

Puig ses Lloses (Folgueroles, Barcelona).

En esta galería cubierta se halló un fragmento de plaquita de pizarra negra, con una perforación para ser utilizada como colgante. Sus dimensiones son: 42 × 22 mm.

J. COLOMINAS ROCA y J. GUDIOL RICART, *Sepulcres megalítics de l'Ausetània*, en *Quaderns d'Estudi*, Barcelona, 1923, pág. 54, fig. 41. — L. PERICOT, *La civilización...*, op. cit., pág. 53. — L. PERICOT, *Los sepulcros...*, op. cit., págs. 84 y 152.

Cova de Sant Bartomeu (Olius, Lérida).

De esta cueva sepulcral proceden tres objetos de pizarra de color verdoso, de forma rectangular y cantos redondeados.

J. SERRA I VILARÓ, *El vas campaniforme a Catalunya i les coves sepulcralis eneolítiques*, Solsona, 1923, pág. 23, fig. 27.

Balma dels Ossos (Berga, Barcelona).

Procede de este abrigo sepulcral una plaquita de esquisto verde, de forma rectangular, con la cabeza redondeada y algo cercenada. Sus dimensiones son: 112 × 69 mm. Tiene 8 mm. de grosor.

A. del CASTILLO, *La balma dels Ossos de Berga*, en *Actas del VII Congreso Nacional de Arqueología*, Barcelona, 1960, pág. 204, fig. 6.

Cabana dels Moros (Bescaran, Lérida).

En esta cista dolménica se halló una plaqueta rectangular, de esquisto pulimentado que presenta una depresión en la parte central. Sus dimensiones son: 84 × 64 mm. Tiene 7 mm. de grosor.

J. MALUQUER DE MOTES, *La provincia de Lérida durante el Eneolítico, Bronce y primera Edad del Hierro*, en *Ilerda*, vol. v, Lérida, 1945, pág. 204. — L. PERICOT, *Los sepulcros...*, op. cit., págs. 83 y 167-168, fig. 62.

Mas de Bou Sereny (Santa Cristina d'Aro, Gerona).

En este yacimiento se halló una placa oval de pizarra, de color siena claro por un lado, y de tono verdoso por el otro, con los bordes aplanados. Sus dimensiones son: 200 × 80 mm. Tiene 2 mm. de grosor.

L. PERICOT, *La galeria coberta de Santa Cristina d'Aro*, en *Butlletí de l'Associació Catalana d'Antropologia, Etnologia i Prehistòria*, vol. i, 1923, pág. 85. — L. PERICOT, *La civilización...*, op. cit., pág. 53. — L. PERICOT, *Los sepulcros...*, págs. 83 y 149. — Luis ESTEVA CRUAÑAS, *Sepulcros megalíticos...*, op. cit., F. 8, fig. 44.

Cova d'en Daina (Romanyà de la Selva, Gerona).

Proceden de esta galería cubierta dos plaquetas de fibrolita, de color gris verdoso, una con tendencia a la forma cuadrangular y la otra oblonga. Tienen ambos ejemplares los ángulos redondeados y los bordes adelgazados, casi cortantes. Sus dimensiones son: 95 × 85 y 90 × 45 mm., respectivamente. Se conservan en el Museo Arqueológico de Barcelona.

M. CAZURRO, *Los monumentos megalíticos de la provincia de Gerona*, «Centro de Estudios Históricos», Madrid, 1912, pág. 37. — P. BOSCH GIMPERA y L. PERICOT, *Els sepulcres megalítics de l'Alt Empordà*, en *Anuari de l'I. d'E. C.*, vol. VI, Barcelona, 1915-20, págs. 481 y sigs. — L. PERICOT GARCÍA, *La civilización megalítica catalana y la cultura pirenaica*, Barcelona, 1925, pág. 53. — L. PERICOT GARCÍA, *Los sepulcros...*, op. cit., págs. 83 y 148. — Luis ESTEVA CRUAÑAS, *Sepulcros megalíticos de las Gabarras (Gerona)*, en *Corpus de sepulcros megalíticos*, España, fasc. 3, Gerona, 1964, F. 4, figs. 13 y 14.

Puig-ses-Forques (Calonge, Gerona).

De esta cista procede una plaqueta de pizarra de color negro azulado, de forma oval ligeramente más convexa en uno de sus lados. Junto a uno de sus extremos tiene una perforación bicónica. Su mayor interés reside en la decoración de rayas finas incisas, sin que lleguen a formar un motivo determinado, ya que las líneas paralelas irregulares son cortadas por otras análogas trazadas en sentido perpendicular. La decoración se presenta en ambas caras, aunque resulta menos visible en una de ellas, como consecuencia del desgaste que ha sufrido. Sus dimensiones son: 35 × 27 mm. Tiene 5 mm. de grosor. Se conserva en el Museo Municipal de Palamós.

L. BARCELÓ y BOU, *El dolmen de Puig-ses-Forques*, en *Terra Nostra*, n.º 2, diciembre, 1935, pág. 13. — M. OLIVA PRAT, *Colgante de pizarra del megalito de Puig-ses-Forques, (Calonge, Gerona)*, en *Ampurias*, vol. VII-VIII, Barcelona, 1945-46, páginas 325-329, lám. I. — L. PERICOT, *Los sepulcros...*, op. cit., pág. 84. — L. ESTEVA CRUAÑAS, *Sepulcros megalíticos de las Gabarras (Gerona)*, en *Corpus de sepulcros megalíticos*, España, fasc. 3, Gerona, 1964, F. 11.

Puig d'Arcas (Calonge, Gerona).

Procede de este dolmen una plaqueta de pizarra de forma rectangular. Noticia facilitada por Luis Esteva.

Puig Roig (Torrent, Gerona).

De este dolmen proceden cinco placas de pizarra verdosa, que tienen como características generales su forma rectangular, con los cantos más o menos redondeados, las superficies lisas y los bordes agudos.

La primera es el ejemplar más tosco, tiene los bordes algo rotos y aunque rectangular en su forma, ha sido algo ovalada. Destaca el intenso rayado que presenta en ambas caras, en especial en las zonas próximas al borde. Sus dimensiones son: 185 × 70 mm. Tiene 11 mm. de grosor.

La segunda es una placa completa, con los cantos muy marcados y un regular abultamiento central. Se trata de un ejemplar muy perfecto. Sus dimensiones son: 173 × 81 mm. Tiene 13 mm. de grosor.

El tercer ejemplar es un fragmento de plaqueta, quizás en relación con el que describimos a continuación. Presenta un trabajo muy cuidadoso y los cantos agudos y bordes redondeados. Su superficie está muy rayada. Sus dimensiones son: 79 × 76 mm. Tiene 5 mm. de grosor.

El cuarto ejemplar podría ser la parte inferior de la plaqueta anterior, aunque el tono verde de la piedra sea más oscuro y su constitución sea más foliácea. Sus dimensiones son: 77 × 80 mm. Tiene 5 mm. de grosor.

Finalmente, el último ejemplar es una plaqueta de pizarra verdosa, de forma sensiblemente rectangular, con los bordes ligeramente curvados y bastante agudos, con algunas roturas en uno de sus lados; lo más notable de esta pieza es la somera cavidad de forma alargada que presenta en una de sus caras, en una extensión de 85 × 20 mm. Sus dimensiones son: 185 × 78 mm. Tiene 15 mm. de grosor.

Todas las placas fueron halladas en la zona del corredor de la galería cubierta y se conservan en el Museo Arqueológico de Barcelona.

L. PERICOT, *Una nueva galería cubierta en el bajo Ampurdán*, en *Ampurias*, vol. II, Barcelona, 1940, págs. 169-170. — L. PERICOT, *Exploraciones dolménicas en el Ampurdán*, en *Ampurias*, vol. V, Barcelona, 1943, págs. 139-154. — L. PERICOT, *Nuevos hallazgos en la galería cubierta de Torrent*, en *Ampurias*, vol. VII-VIII, Barcelona, 1945-46, págs. 323-325. — L. PERICOT, *Los sepulcros...*, op. cit., págs. 83 y 147, fig. 62.

Cau de l'Olivar d'en Margall (Torroella de Montgrí, Gerona).

Entre las tierras extraídas de dicha cueva fue hallado un fragmento de plaqueta de pizarra de tono verdoso. Por la curvatura lateral el fragmento parece corresponder a la parte superior del ejemplar. En una de las caras ha saltado buena parte de la lámina superficial. Los bordes presentan una labra perfecta, siendo aplanado uno de ellos, con un chafán de 3,5 mm. de anchura y el otro es agudo. A 3 mm. del borde, en un lado, corre un ligero escalón. Las dimensiones máximas del fragmento son: 90 × 93 mm. Tiene un grosor de 10 mm.

L. PERICOT, *La plaqueta de pizarra del Cau de l'Olivar d'en Margall*, en *Ampurias*, vol. IX-X, Barcelona, 1947-48, págs. 245-246, fig. 1.

Cova dels Encantats (Serinyà, Gerona).

Entre los materiales recogidos por los hermanos Bosoms y publicados más tarde dentro de la serie de «Materiales Prehistóricos de Serinyà», destacan dos plaquitas de piedra pulimentada y de forma rectangular. Sólo poseemos datos de la mayor de ellas, que presenta los ángulos romos y una de cuyas caras aparece rebajada por frotación en su zona central. Sus dimensiones son: 77×42 mm. Tiene un grosor de 8 mm.

L. PERICOT GARCÍA y J. MALUQUER DE MOTES, *La colección Bosoms, Monografías del Instituto de Estudios Pirenaicos*, C.S.I.C., Zaragoza, 1951, pág. 69, fig. 37.

Vinya del Rei (Vilajuïga, Gerona).

Donadas por el señor Garriga y Pujol, ingresaron en el Museo Arqueológico de Barcelona fragmentos de dos plaquetas de pizarra verdosa, que, según parece, fueron halladas en el dolmen de Vinya del Rei. La mayor tiene forma rectangular alargada. Sus dimensiones son: 135×30 mm. La otra, de forma trapezoidal alargada, presenta un agujero en la parte superior, lo que hace pensar se trate de un colgante. Sus dimensiones son: 90×38 mm. de anchura máxima.

Isidro MACAU. *Nous monuments megalítics de l'Alt Empordà*, en *Butlletí de la Institució Catalana d'Història Natural*, vol. XXXIV, n.º 6-9. Barcelona, 1934. — A. PANYELLA y M. TARRADELL, *Excavaciones en dólmenes del Alto Ampurdán, en Ampurias*, vol. v, págs. 167-184, fig. 20, Barcelona, 1943. — J. GARRIGA y PUJOL, *Los monumentos megalíticos del Alto Ampurdán (Gerona)*, en *Ibérica*, 1.º enero 1948, n.º 128, 2.ª época. — Luis PERICOT GARCÍA, *Los sepulcros megalíticos catalanes y la cultura pirenaica*, en *Monografías del Instituto de Estudios Pirenaicos*, Barcelona, 1950, págs. 84 y 142.

Cabana del Moro (Llauró, Rosellón).

En este sepulcro megalítico fue hallada una placa de esquisto verde, con pátina de color crema, de forma rectangular con los cantos redondeados.

L. PERICOT, *Los sepulcros...*, op. cit., pág. 218. fig. 101.

Cova de Montou, Corbère-les-Cabanès.

De esta cueva sepulcral proceden unas plaquitas de esquisto, algunas de las cuales presentan perforación para ser utilizadas como colgantes.

L. PERICOT, *Los sepulcros...*, op. cit., pág. 216.

Cova d'Estagel (Rosellón).

De esta cueva sepulcral procede una plaquita de esquisto, perforada en un extremo, de forma rectangular.

L. PERICOT, *Los sepulcros...*, op. cit., pág. 215, fig. 102.

Galería cubierta de Saint-Eugène (Laure-Aude).

En este dolmen han sido halladas diecisiete plaquitas de esquisto, pulimentadas. Todos los ejemplares tienen forma rectangular, excepto uno que la tiene triangular.

GERMAIN SICARD. *L'allée couverte de Saint Eugène*, en *But. des Études Scientifiques de l'Aude*, 1930. Item; en *But. Soc. Préh. Franc*, 1930, pág. 556. — JEAN ARNAL y HENRY MARTIN GRANEL, *Influencia ibérica en el Sur de Francia durante la época de los dólmenes*, en *Cronica del IV Congreso arqueológico del sudeste español*, Elche, 1948, pág. 170, lám. v. — L. PERICOT, *Los sepulcros...*, op. cit., página 223.

Galería cubierta de Jappeloup (Aude).

En este megalito se hallaron quince placas de esquisto, una de ellas en forma oval. Sus dimensiones son: 190 × 110 mm.; otro ejemplar es rectangular, con los bordes redondeados y está finamente pulimentada; un tercer ejemplar está fragmentado, pero es muy curioso por su forma triangular y las muescas que presenta cerca de la base como motivo decorativo. Su superficie está muy pulimentada. Otro de los ejemplares presenta una perforación para ser utilizada como colgante. Las once restantes responden al tipo general de plaquetas.

H. TALLAVIGNES y J. ARNAL, *Megalithe et stations pyreneennes dans l'Aude*, en *Rev. Studi Liguri*, año XIV, n.º 4, pág. 218, fig. 6. — JEAN ARNAL y HENRY MARTIN-GRANEL, *Influencia ibérica...*, op. cit., pág. 169. — L. PERICOT, *Los sepulcros...*, op. cit., pág. 225.

Trou-de-Viviès (Aude).

Cueva sepulcral, de la que proceden unas pequeñas plaquetas de esquisto; destaca, entre los ejemplares hallados, uno en forma trapezoidal y superficie cuidadosamente pulimentada.

PHILIPPE HÉLÉNA, *Les origines de Narbone*, París, 1937, pág. 71, fig. 58. — L. PERICOT, *Los sepulcros...*, op. cit., pág. 242.

Galería cubierta de Boun Marcou (Mailhac, Aude).

Se hallaron en ella dos placas de esquisto, de color verde. Una es oval, ligeramente piqueteada en el centro y el resto de la superficie con rayas del pulimento. El otro ejemplar es trapezoidal, de color verde claro; presenta un trabajo más cuidado, sin que se observen señales de golpes ni estrías. Sus dimensiones son: 120 × 65 y 85 × 40 mm., respectivamente.

HENRI MARTIN-GRANEL, *L'allée couverte de Boun Marcou à Mailhac*. Separata de «Galia», vol. II, 1959, pág. 46, fig. 6 (1 y 2). JEAN ARNAL y HENRY MARTIN-GRANEL, *Influencias ibéricas...*, op. cit., págs. 163 y 166. — L. PERICOT, *Los sepulcros...*, op. cit., pág. 224.

Dolmen de Bois de la Sourde (Lodève).

De este megalito procede una placa de esquisto pulido, de forma rectangular. Sus dimensiones son: 98 × 55 mm.

Groupe archéologique Lodevois, *Les megalithes du Lodevois*, en *Cahiers Ligures de Préhistoire et d'Archéologie*, vol. x, 1961, pág. 64, fig. 13.

Dolmen de Saint Guirand (Lodève).

De este yacimiento procede una plaquita de esquisto pulimentado, de forma rectangular. Sus dimensiones son: 102 × 68 mm.

Groupe archéologique Lodevois: *Les megalithes...*, op. cit., pág. 72, fig. 16.

Dolmen n.º 4 de la Font du Griffé (Lodève).

En este dolmen se halló una plaquita de esquisto pulimentado, de forma rectangular y bordes redondeados. Sus dimensiones son: 185 mm. de longitud.

Groupe archéologique Lodevois: *Les mégalithes...*, op. cit., pág. 67, fig. 17 (n.º 15).

Dolmen n.º 2 des Plans (Lodève).

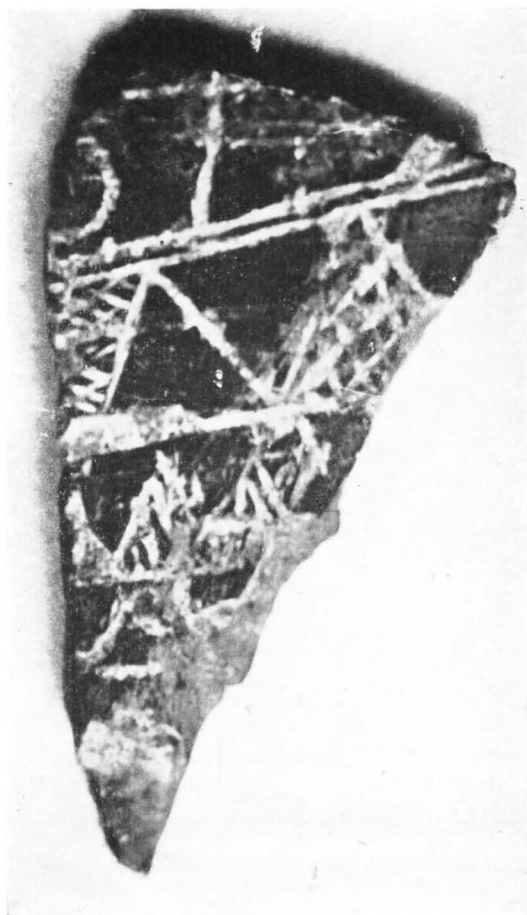
Se halló una plaquita de esquisto de forma trapezoidal. Sus dimensiones son: 84 × 65 mm.

Groupe archéologique Lodevois: *Les mégalithes...*, pág. 82, fig. 17 (n.º 17).

Dolmen de Rascassols (Gard).

Proceden de este yacimiento dos plaquitas de esquisto, una con perforación para ser utilizada como colgante, y el segundo ejemplar, con los bordes redondeados, es un fragmento de plaqueta grabada al estilo de las portuguesas. Mide esta última: 90 × 40 mm. Se conservan en el Museo de Nimes.

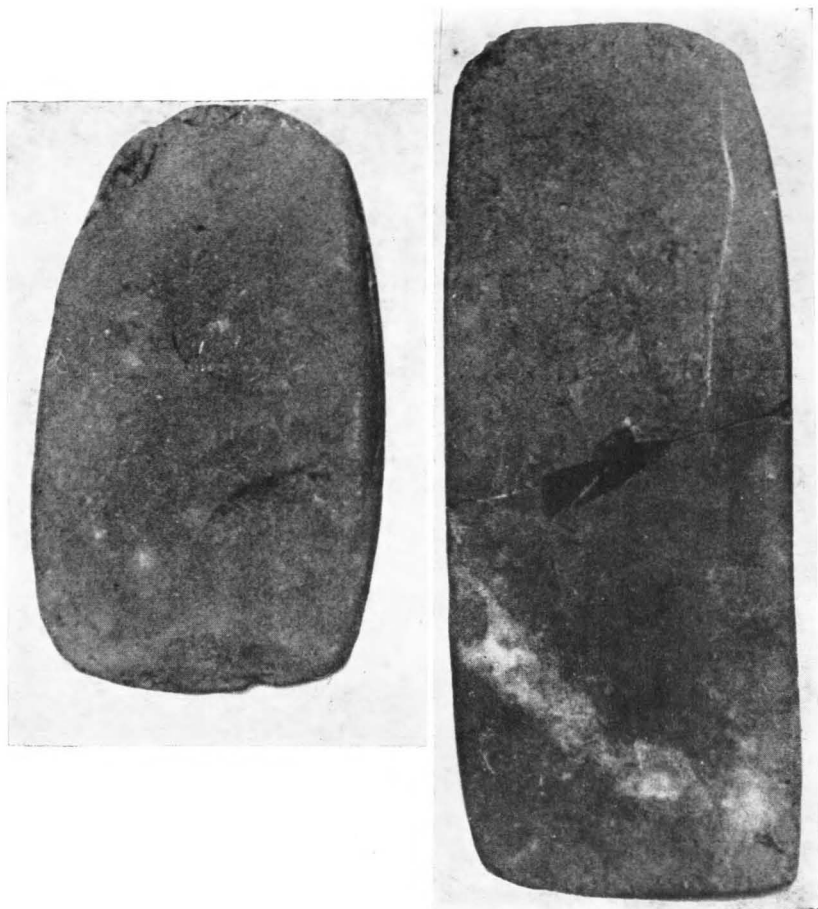
STUART PIGGOT, *Le néolithique occidental et le chalcolithique en France: Esquisse préliminaire*, en *L'Anthropologie*, vol. 58, 1954, fig. 9 (n.º 3 y 5).



Fragmento de plaquita de pizarra correspondiente a la cultura megalítica, hallada en la montaña de Burriac. Mide 70×35 mm. (Foto M. Ribas.)



Plaquita procedente de la cueva sepulcral de Cova Negra (San Pere de Ribas).
Mide 110×24×14 mm. (Foto S. Bellmunt.)



A la izquierda, placa de diorita, que mide $107 \times 45 \times 14$ mm.,
y a la derecha, placa que mide $159 \times 63 \times 6$ mm.;
aparecidas en la segunda cámara de la Cova d'en Pau (Sant Genís de Vilassar).
(Foto M. Ribas.)