

MATERIALES ARQUEOLÓGICOS DE LLAFRANC (GERONA)

M. GLORIA TRÍAS RUBIES

La romanización de la Costa Brava ha sido objeto de trabajos eminentes a partir ya del último tercio del siglo pasado. La obra de Pella y Forgas (*Historia del Ampurdán*) fue una encomiable recopilación de datos dispersos en la bibliografía local y de noticias orales a lo largo y a lo ancho de esta región. Más tarde Puig i Cadafalch estructuró, con su singular maestría, aquellos datos dándoles un contenido arqueológico dentro del contexto de la romanización de Cataluña. Por último, el profesor Alberto del Castillo, tras su estudio de las villas romanas de Tossa, se extendió en paralelos de la Costa Brava que pusieron en evidencia la pronta romanización de esta zona y la riqueza que alcanzaron sus villas, dedicadas al comercio unas y al solaz de sus propietarios otras.

Desde la costa a Gerona se señalan una serie de monumentos que prueban este nivel de romanización: Ampurias; las construcciones del cruce de caminos de Palol, cerca de Gerona, con su famoso mosaico circense (hoy en el Museo Arqueológico de Barcelona); el sepulcro romano de Lloret, y los restos de villas romanas de Tossa, Banyoles y Llafranc.

La bibliografía local, a partir de Pella y Forgas, había venido señalando una serie de hallazgos en el término de Llafranc; se habían encontrado tegulae planas en la playa del pueblo, mosaicos geométricos, albiges, cerámica, fragmentos de estuco, restos de tuberías y de unas supuestas termas y un horno de cerámica que al parecer se encontró intacto. Las casas de recreo aparecían apoyadas en paredes de casas romanas, lo que, unido a los demás datos, como hallazgo frecuente de monedas romanas y de un Mercurio (?) de bronce, indicaban a todas luces la existencia de una villa romana de una cierta extensión en el mismo pueblo.

El elenco de materiales se completaba con la noticia del hallazgo de una lápida cristiana.

En los últimos años tuvimos ocasión de conocer la existencia de un pequeño lote de materiales conservados en el Museo Histórico de Barcelona, procedentes de Llafranc y donativo del señor Fina, de aquella localidad. La familia del señor Fina ha tenido la amabilidad de proporcionarnos para este estudio los materiales que se hallan en su posesión, procedentes de las búsquedas en el jardín de su casa de Llafranc, así como de proporcionarnos algunos datos más.

Este lote que damos a conocer se encontró cuando se efectuaron, en 1896, las obras de construcción de la casa que, situada junto a la riera Monturiol, muy cerca de la playa, posee la familia Fina de Llafranc. Por las mismas fechas y años posteriores se efectuaron trabajos en la iglesia del pueblo, y con tal motivo salieron a luz restos al parecer de una necrópolis romana de inhumación, cuyos materiales se dispersaron.

Los objetos encontrados en la casa aparecieron entre escombros y restos de paredes, muy arrasadas y a cierta profundidad, y juntamente con ellos fueron saliendo gran cantidad de teselas que indican la existencia de mosaicos, uno de los cuales pudo ser el reproducido por Puig i Cadafalch, con motivos geométricos y de teselas en blanco y negro. Asimismo se tienen noticias también de la frecuente aparición de monedas romanas y se nos habla de una posible dracma ampuritana.

Los materiales estudiados por nosotros abarcan una cronología desde el siglo IV a. C. hasta época romana imperial. Se trata de *lekythoi* aribalísticos del siglo IV a. C. (ver núm. 2 de la descripción), cerámica campaniense, sigillata aretina, sudgálica y clara, lucernas del siglo II a. C., augústeas y del siglo II d. C., y objetos varios, como fragmentos de ungüentarios de vidrio, plaquitas de mármol, concha y cuerno.

Agradecemos a la señorita Mercedes Vegas y a la señora Elizabeth Etlinger su valiosa ayuda en algunas clasificaciones. Asimismo al señor Antonio Bregante, por los dibujos que ilustran este trabajo.

DESCRIPCIÓN DE LOS HALLAZGOS

Núm. 1. — *Lekythos arybalístico*. Alt., 71 mm.; diám. boca, 27; diám. pie, 35

Restaurado sólo en la zona del borde de la boca. El vaso está enteramente recubierto de barniz negro, excepto en la parte anterior, opuesta al asa, donde se representa una palmeta vertical, sobre campo exento, estilizada entre hojas, también estilizadas en forma de triángulo. — Ático, del s. IV a. C. Para este tipo de vasos, muy corrientes

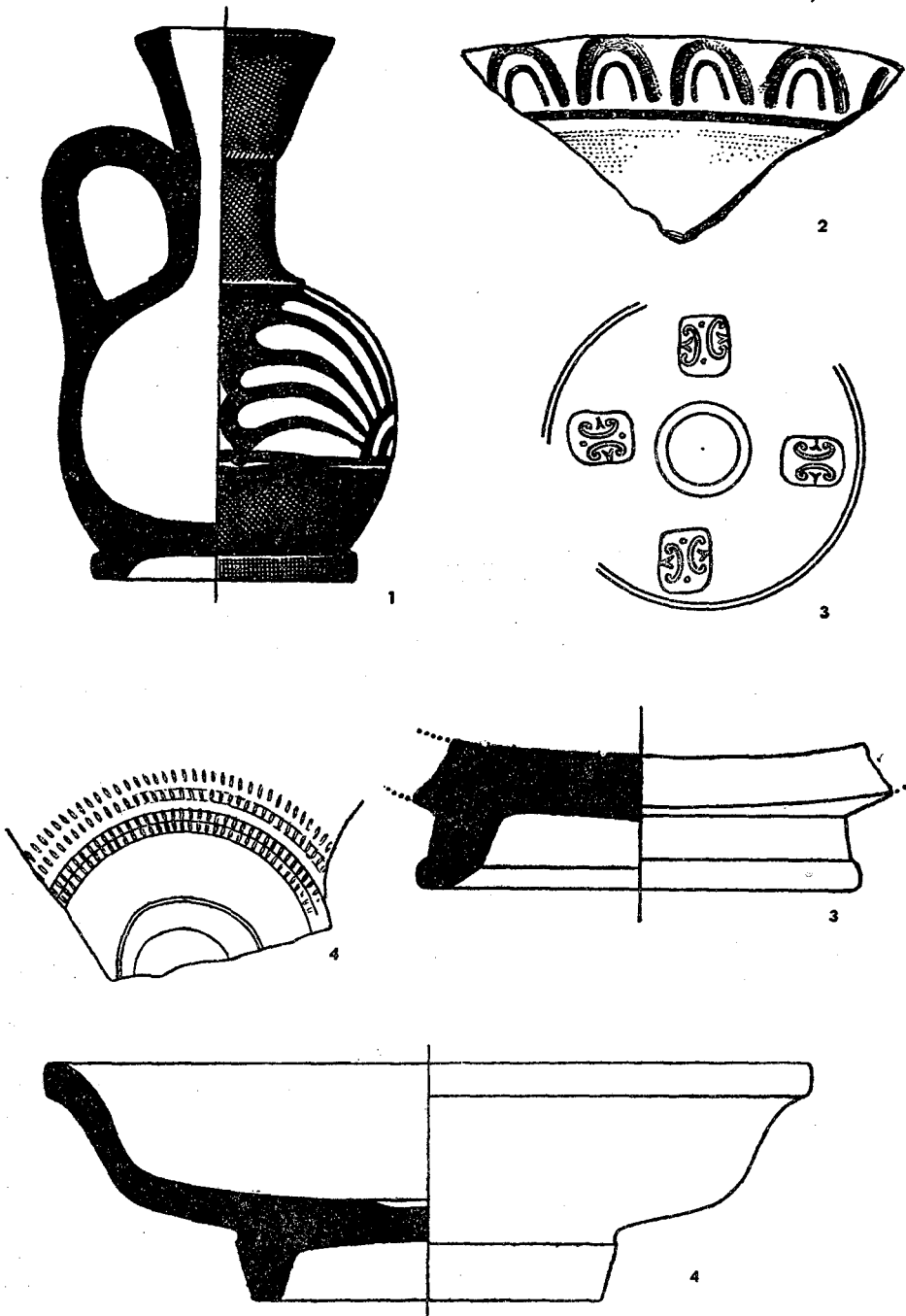


Figura 1.

en las sepulturas, vid. *Necrópolis de Ampurias*, I, lám. IV, con paralelos. Este tipo ha sido estudiado por Beazley, *Miniature Panathenais...*, en *B.S.A.*, vol. XLI, 1942, págs. 10 ss., y P. N. Ure, *Black glaze pottery from Rhitsona*, pág. 50, núm. 2. — Colección Fina, núm. 1. (Fig. 1, n.º 1.)

Núm. 2. — *Lekythos aribalístico*. Alt., 91 mm.; diám. boca, 30; diám. pie, 35.

Actualmente reconstruido y restaurado. Superficie muy desconchada; muy semejante al anterior en forma y decoración. — Ático, del s. IV a. C. Ver el número anterior. — Colección Fina, núm. 2.

Núm. 3. — *Fragmento del borde de un vaso con el labio vuelto hacia afuera*. Dimensión máxima, 57 mm.

La superficie del fragmento está recubierta por un barniz negro, opaco y desconchado. En la parte superior del labio de la boca, una línea de ovas en relieve, de torpe factura; en el exterior se observan las huellas de la presión ejercida al imprimir las ovas. Semejante a este fragmento, otros en Taylor: *Cosa*, tipo IV, láms. XII y XXIII, núm. 1 d. II. También lám. XLII, núm. 8 c. — Campaniense, fines del s. II a. C. - principios del s. I a. C. Tipo IV de *Cosa*. — Colección Fina, núm. 3. (Fig. 1, n.º 2.)

Núm. 4. — *Fragmento amorfo de un cuenco (?)*. Dimensión máxima, 35 mm.

Barniz negro amarronado, de poco espesor y arcilla clara. — Imitación de la Campaniense B. Siglo I a. C. — Colección Fina, núm. 4.

Núm. 5. — *Pie de una pátera*. Diámetro del pie, 56 mm.

Arcilla clara y barniz negro opaco que recubre el interior y el exterior, excepto en el canto de apoyo del pie. En el centro interior, estampilla con la sigla de cuatro pares de motivos en C, con puntos dentro de una cartela rectangular, dispuestos en forma de cruz. En el mismo centro del interior del vaso, dos circulitos concéntricos incisos; alrededor de las estampillas, dos círculos más. Estas estampillas, según Lamboglia (*Per una classificazione preliminare della ceramica campana*, en *Atti del I Congr. Int. di Studi Liguri (1950)*), Bordighera, 1952, pág. 155, núm. 8) son las primeras siglas de fabricantes que preludian a las aretinas. Ver también Serra Vilaró, *El poblado ibérico de San Miguel de Sorba*, en *Mem. J. S. E. A.*, Madrid, 1922, pág. 29, así como D. Taylor, *Cosa, Black Glaze Pottery*, en *Mem. Amer. Acad. in Rome*, 1957, lám. XLII. E 19 bi. — Campaniense B, tipo 5 de Lamboglia. Siglo I a. C. — Colección Fina, núm. 5. (Fig. 1, n.º 3.)

Núm. 6. — *Pequeña copa*. Alt., 31 mm.; diám. boca, 102; diám. pie, 45 (del vaso restaurado y reconstruido).

Arcilla gris, barniz negro opaco y desconchado. Alrededor de la roseta central impresa, de la que quedan restos, hay una franja circular decorada con ruedecilla. — Campaniense C, variante de la

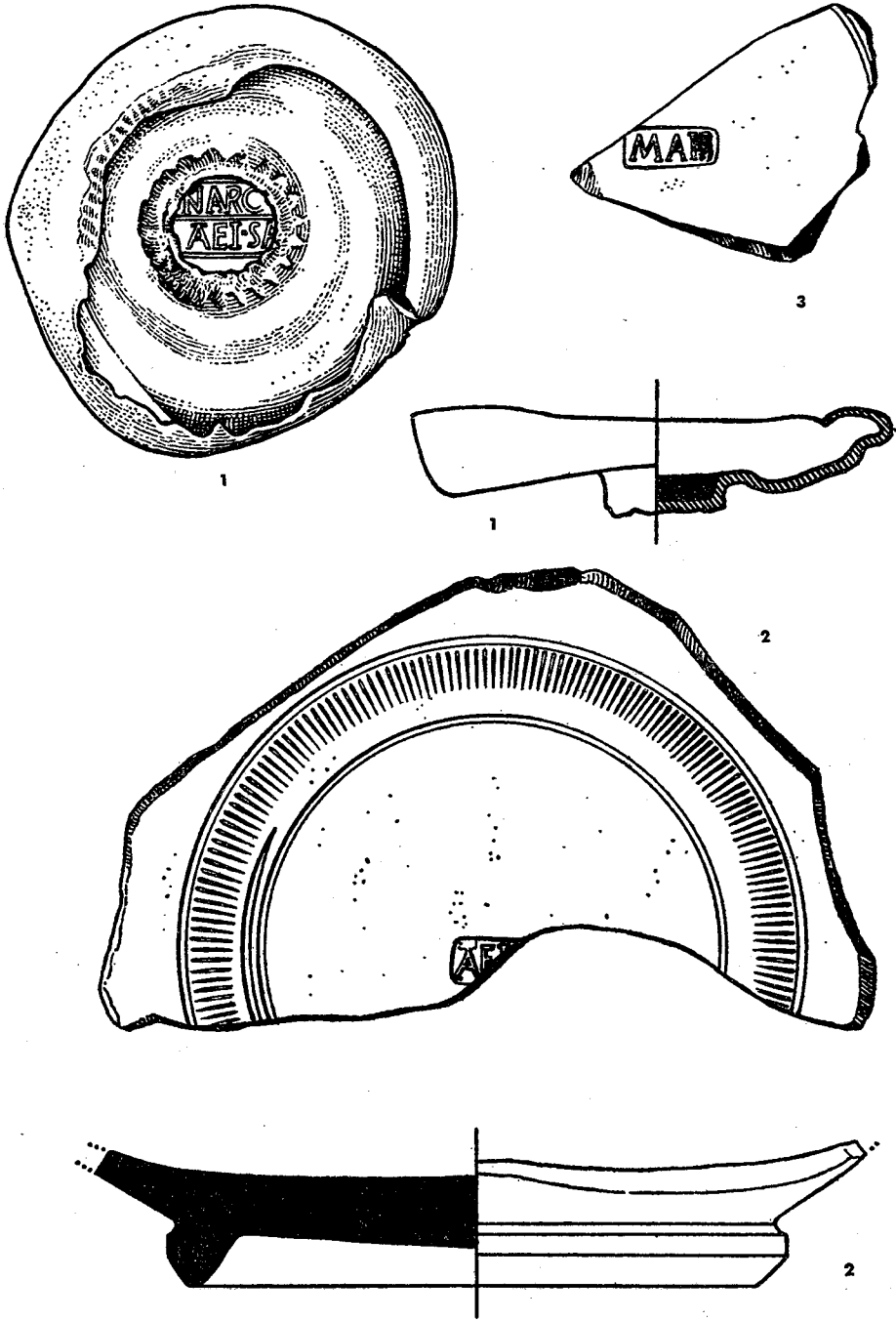


Figura 2.

forma 28 en la 19 (Lamboglia, *Per una classificazione ...*, pág. 160). Siglo I a. C. — Colección Fina, núm. 6. (Fig. 1, n.º 4.)

SIGILLATA ARETINA

Núm. 7. — *Fragmento de un recipiente de plomo*, circular, muy aplastado, en cuyo fondo se halla incrustado un fragmento de cerámica aretina con estampilla. Diámetro aproximado del vaso, 660 mm.

De la estampilla se lee NARC(ISUS) en la línea superior, y ATEI-SA(LVI) en la inferior (Etlinger). Se trata de una obra del taller de Ateius. — Colección Fina, núm. 58. (Fig. 2, n.º 1; lám. I, n.º 1.)

Núm. 8. — *Fragmento de una copa aretina*. Diámetro del pie, 80 mm.

En el interior, segmento de círculo decorado con ruedecilla. En el centro, la estampilla, incompleta, en una cartela rectangular: ATEI. Forma Haltern 7, italiana, parecida a Hofheim 10. Del taller de Ateius. — Colección Fina, núm. 30. (Fig. 2, n.º 2.)

Núm. 9. — *Fragmento del fondo, amorfo*. Dimensión máxima, 44 mm.

En el centro interior, estampilla en una cartela rectangular, muy desconchada. Quizá MAHES, esclavo de Ateius (Etlinger). En Lamboglia, *Scavi di Albintimilium...*, pág. 52, un MAHETIS, relacionado con Ateius. — Colección Fina, núm. 42. (Fig. 2, n.º 3; lám. I, n.º 3.)

Núm. 10. — *Fragmento del pie de una copita, forma Haltern 8*. Diámetro del pie, 37 mm.

En el centro interior, una cartela rectangular, con la estampilla ZOIL. De la oficina de Ateius. Según Lamboglia, *Scavi*, pág. 41, otro Zoilus de la oficina de Ateius en Albintimilium. — Colección Fina, núm. 40. (Fig. 3, n.º 1.)

Núm. 11. — *Fragmento del pie de un vasito Haltern 9*.

En el interior, partes de una estampilla en cartela rectangular: (CR)EST(I). Un paralelo en Lamboglia, *Scavi*, pág. 167, del período augústeo. — Colección Fina, núm. 37. (Fig. 3, n.º 2; lám. I, n.º 2.)

Núm. 12. — *Fragm. del fondo de un vaso amorfo*. Dimensión máxima, 45 mm.

En el interior, una estampilla en cartela rectangular: THAI. — Colección Fina, núm. 41. (Fig. 3, n.º 3; lám. I, n.º 4.)

Núm. 13. — *Fragmento del fondo de una gran pátera Haltern 1 o anterior*. Dimensión máxima, 222 mm.

Con barniz rojo en el interior y exterior, excepto debajo del pie, donde se observan grandes manchas exentas. Círculos impresos en

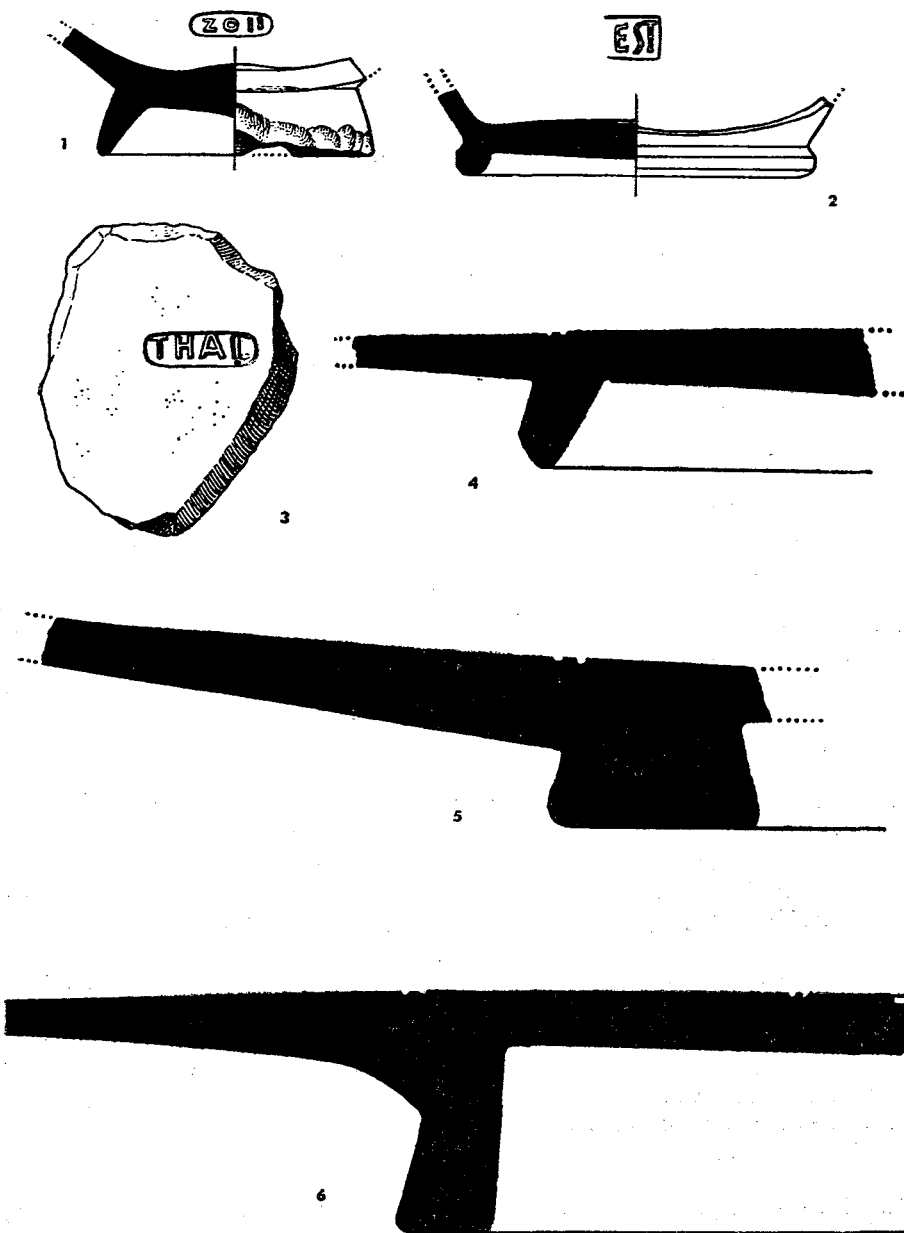


Figura 3.

el interior del vaso. El gran espesor del pie demuestra su época antigua respecto a Haltern. — Colección Fina, núm. 32. (Fig. 3, n.º 5.)

Núm. 14. — *Parte del fondo del pie de una gran pátera*. Dimensión máxima, 221 mm.

En el interior y exterior, con barniz rojo, excepto en el canto de apoyo y bajo el pie, donde aparecen manchas exentas. Unas líneas esgrafiadas se cruzan debajo del pie, en aspa. Restos mínimos de la estampilla, ilegible, en una cartela rectangular. — Colección Fina, núm. 33. (Fig. 3, n.º 4.)

SIGILLATA SUDGÁLICA

Núm. 15. — *Fragmento de una gran pátera Drag. 15*. Dimensión máxima, 140 mm.

En el centro interior, restos de una estampilla en cartela rectangular; alrededor de ellas, dos pares de círculos concéntricos. Probablemente de época de Tiberio-Claudio. — Colección Fina, núm. 31. (Fig. 3, n.º 6.)

Núm. 16. — *Copa Drag. 24*, restaurada y reconstruida. Alt. actual, 35 mm.; diám. boca, 73; diám. pie, 33.

En el labio exterior, decoración de ruedecilla. Estampilla, en muy malas condiciones, en el fondo. Ilegible. — Época claudia. — Colección Fina, núm. 28. (Fig. 4, n.º 1.)

Núm. 17. — *Fragmento del pie de una copa Drag. 24*. Diámetro del pie, 55 mm.

En el centro del interior del vaso, un círculo. Una cartela rectangular en él, con la estampilla OFIC. — Primera mitad del siglo I d. C. — Colección Fina, núm. 36. (Fig. 4, n.º 2; lám. I, n.º 5.)

Núm. 18. — *Fragmento del pie de una copa Drag. 24*. Diámetro del pie, 46 mm.

En el centro interior del vaso, un doble círculo; dentro de él, una cartela oblonga con la inscripción (P)ERRIMI. (Cfr. Oswald, *Index of Potters Stamps on Terra sigillata*, Londres, 1964, pág. 116). Hay también un PERRIMI en Ampurias, del siglo I d. C. — Siglo I d. C. — Colección Fina, núm. 35. (Fig. 4, n.º 3.)

Núm. 19. — *Fragmento del pie de una copa Drag. 26*. Diámetro del pie, 55 mm.

En el interior y centro del vaso, un círculo; en una cartela rectangular, la estampilla SECUN. (Cfr. Oswald, *Index ... Stamps...*, pág. 287, con un SECUNDUS de La Graufesenque. También se encuentra produc-

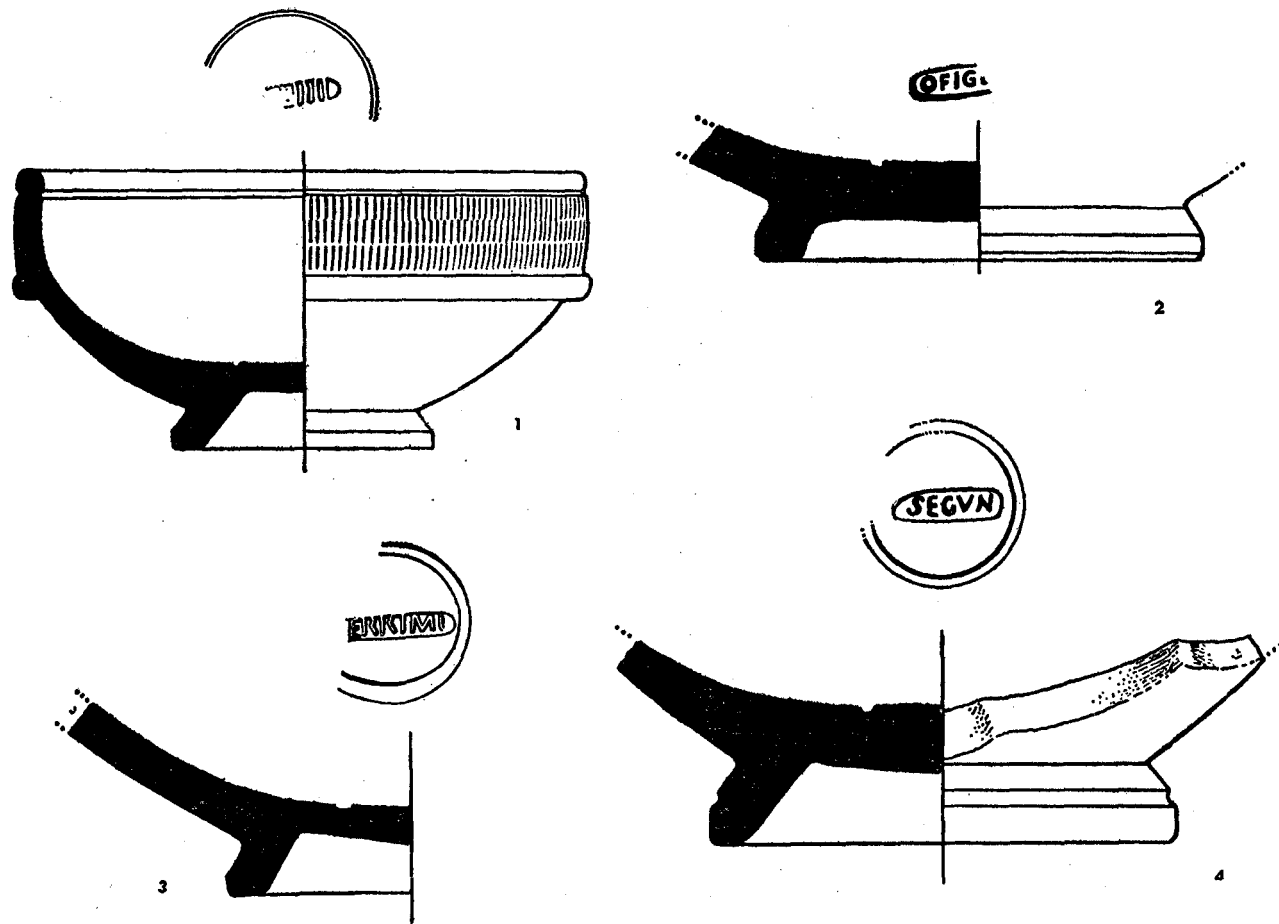


Figura 4.

ción de este alfarero en Ampurias. — Período Claudio-Vespasiano. — Colección Fina, núm. 34. (Fig. 4, n.º 4; lám. I, n.º 8.)

Núm. 20. — *Fragmento del pie de una copa Drag. 27.* Diámetro del pie, 48 mm.

Doble círculo en el interior del vaso; cortando el círculo, una estampilla rectangular con la marca OF.CALU. Cfr. Oswald, *Index ... Stamps*, pág. 55, de La Graufesenque, época de Nerón-Domiciano, y especialmente de Vespasiano. Hay una estampilla de este alfarero en Tarragona. — Colección Fina, núm. 38. (Fig. 5, n.º 1; lám. I, n.º 6.)

Núm. 21. — *Vaso reconstruido y restaurado, forma Drag. 18.* Alt., 45 mm., diám. de la boca, 170; diám. del pie, 87.

Debajo del pie, círculos concéntricos del torno; en el interior del vaso parte de una estampilla en cartela rectangular, con ... VIRIL seguido de una roseta de cinco puntos separados. Cfr. Oswald, *Index ... Stamps*, pág. 337, un VIRILIS de La Graufesenque, de época flavia. El perfil es típicamente flavio (Lamboglia, *Scavi*, pág. 31). — Colección Fina, núm. 29. (Fig. 5, n.º 4.)

Núm. 22. — *Fragmento amorfo del fondo de un plato.* Dimensión máxima, 35 mm.

En el interior del vaso, la estampilla, dentro de una cartela rectangular, FE...NT. — Época flavia. — Colección Fina, núm. 39. (Fig. 5, n.º 2; lám. I, n.º 7.)

SIGILLATA SUDGÁLICA DECORADA

Núm. 23. — *Fragmento amorfo de un vaso de paredes bastante finas, forma 11 (?).* Dimensión máxima, 36 mm.

Decoración de hojas de parra y róleos. — COTTIUS (Etlinger). — Época tiberiana. — Colección Fina, núm. 25. (Fig. 5, n.º 3; lám. II, n.º 1.)

Núm. 24. — *Fragmento junto al borde de un vaso, Drag. 39.* Dimensión, máxima 39 mm.

La decoración se inicia con una banda de ruedecilla. El friso superior presenta metopas separadas por perlitas; en ellas hay coronas de hojas en cuyo interior se halla un pájaro con la cabeza vuelta hacia atrás, yendo hacia la derecha. En las esquinas superiores (quizá también en las inferiores) de la metopa, sendas rosetas. Sobre este motivo decorativo, cfr. Knorr, *Terra-sigillata-Gefasse des Ersten Jahrhunderts mit Töpfernamen*, Stuttgart, 1952, láms. 5 y 66. — Época de Claudio. — Colección Fina, núm. 21. (Fig. 6, n.º 1; lám. II, n.º 7.)

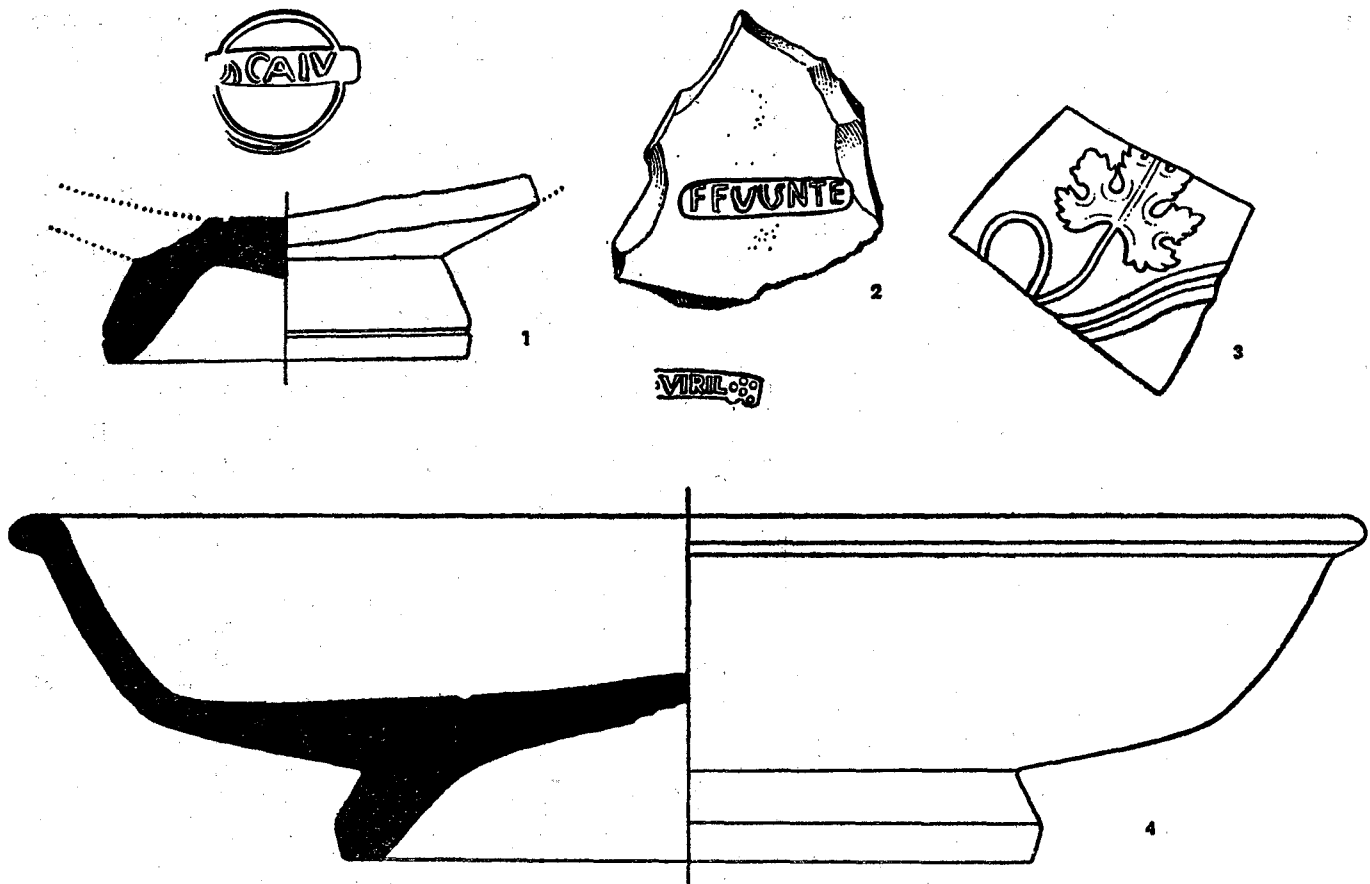


Figura 5.

Núm. 25. — *Fragmento de un vaso Drag. 29*. Dimensión máxima, 34 mm.

El fragmento pertenece a la zona cercana al borde. La decoración se inicia con una zona de ruedecilla. Debajo, un friso de rosetas y hojas bifidas; por debajo, un festón liso entre líneas de perlitas. El adorno de las hojas continuo, repetido en series en el friso superior, aparece ocasionalmente en los vasos de época claudiana. — Colección Fina, núm. 23. (Fig. 6, n.º 2; lám. II, n.º 2.)

Núm. 26. — *Fragmento de la parte inferior de un vaso Drag. 30*. Dimensión máxima 39 mm.

De la decoración, en metopas separadas por una línea de perlitas, sólo queda, a la izquierda, la parte inferior de un personaje vestido caminando hacia la izquierda. Detrás, motivo en espiral. La decoración de la siguiente metopa, a la derecha de la anterior, se inicia con una roseta y un capullo. Para este tipo de decoración, cfr. Knorr, *Töpfer und Fabriken Verzierter terra-sigillata der Ersten Jahrhunderts*. Stuttgart, 1919, lám. 41. También cfr. Knorr, *Terra-sigillata ...* Stuttgart, 1952, láms. 69 y 70, de MASCLUS. Compárese con el núm. 37 de nuestra colección. — Época Claudio-Vespasiano. — Colección Fina, núm. 20. (Fig. 6, n.º 3, lám. II, n.º 3).

Núm. 27. — *Fragmento amorfo de un vaso*. Dimensión máxima, 29 mm.

De la decoración de la parte inferior del vaso queda un círculo sobre el cual corre la figura de un león hacia la derecha. Para esta estampilla, ver Knorr, 1952, láms. 68 y 77. — Época de Claudio. — Colección Fina, núm. 18. (Fig. 6, n.º 4.)

Núm. 28. — *Fragmento del borde de un vaso Drag. 29*. Dimensión máxima, 83 mm.

Barniz muy brillante. Dos bandas decoradas con ruedecilla; sigue un friso de róleos, rosetas, hojas y tallos vegetales. Por debajo, un festón entre dos líneas de perlas; sigue una estrecha banda de hojas imbricadas. De la decoración del friso inferior se aprecia una mínima parte, seguramente con motivos vegetales. El Perfil del vaso, corresponde a la época Claudio-Nerón. Para el tipo de decoración ver Knorr, 1952, lám. 47 (de NIGRI) y lám. 58. (SENICIOSENO, BASSUS, COELVS). — Colección Fina, núm. 8. (Fig. 6, n.º 5; lám. II, n.º 5.)

Núm. 29. — *Fragmento de un vaso Drag. 29*. Dimensión máxima, 60 mm.

Fragmento muy cercano al borde de la boca. La decoración se inicia con una banda decorada a ruedecilla, seguida por dos frisos con temas vegetales entre líneas de perlitas. Friso superior: guirnalda de tallos, flores y hojas. Friso inferior: alternando hojas verticales de acanto y capullos. Es una decoración típica de Claudio-Nerón. Parecida a la anterior. — Colección Fina, núm. 9. (Fig. 7, n.º 1; lám. II, n.º 8.)

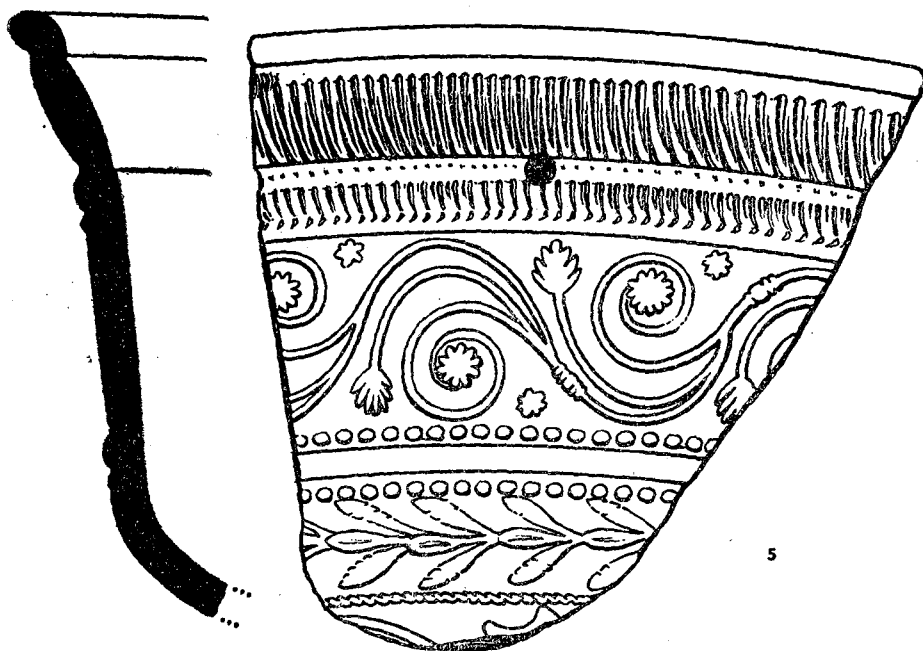
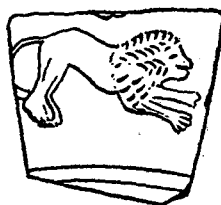
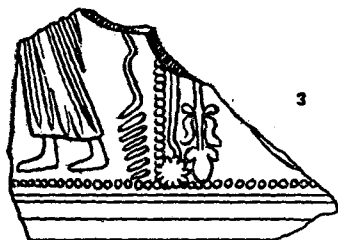
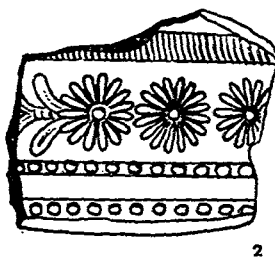
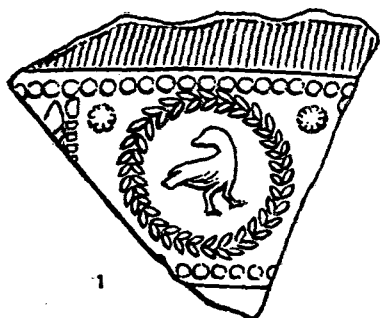


Figura 6.

Núm. 30. — *Fragmento de un vaso Drag. 29.* Dimensión máxima, 39 mm.

Fragmento muy cercano al borde de la boca. La decoración empieza con molduras estriadas; siguen dos frisos superpuestos, de hojas verticales, lanceoladas, entre líneas de perlitas. — Época Claudio-Nerón (Etlinger). — Colección Fina, núm. 24. (Fig. 7, n.º 2; lám. II, n.º 4.)

Núm. 31. — *Fragmento de un vaso Drag. 29.* Dimensión máxima, 45 mm.

El fragmento pertenece a la zona inferior del vaso y corresponde al friso inferior. El friso empieza con un festón inciso; sigue una línea de pechinas, otra de hojas de acanto y finalmente, sobre el círculo que cierra la decoración, una línea de hojas verticales. Para este tipo de decoración cfr. R. Knorr, *Terra sigillata. Gefässe von Rottweil*, Stuttgart, 1912, lám. 2. — Época de Nerón. — Colección Fina, núm. 22. (Fig. 7, n.º 5; lám. II, n.º 6.)

Núm. 32. — *Fragmento del fondo de un vaso Drag. 29 (?)*. Dimensión máxima, 85 mm.

De la decoración queda parte del friso inferior: guirnaldas y rosetas entre elementos espirales. Cfr., para este estilo, Knorr, 1952, de ALBVS (pág. 80). — Época de Claudio-Nerón. — Colección Fina, núm. 12. (Fig. 7, n.º 3; lám. IV, n.º 1.)

Núm. 33. — *Fragmento amorfo de un vaso Drag. 30 (?)*. Dimensión máxima, 35 mm.

Barniz basto y poco lustroso. De la decoración queda parte de un gladiador hacia la derecha, frente a otro gladiador, del cual sólo tenemos una mínima parte, correspondiente al escudo. Debajo, cabrito corriendo hacia la derecha. Para esta decoración ver Knorr, 1919, lám. 5, de ALBVS (Claudio-Nerón), y Knorr, 1952, lám. 17, de CRESTIO (época de Claudio). — Colección Fina, núm. 17. (Fig. 7, n.º 4; lám. IV, n.º 2.)

Núm. 34. — *Fragmento de un vaso Drag. 29.* Dimensión máxima, 39 mm.

Barniz poco lustroso. De la decoración queda parte del friso, dispuesto en metopas, separadas por decoración sogueada; a la izquierda, dos lebreles superpuestos, corriendo hacia la derecha. En el panel siguiente, motivos de puntas de flecha. Algo parecido, quizá del mismo, CRESTIO, en Knorr, 1952, lám. 19. — Época Claudio-Vespasiano. — Colección Fina, núm. 19. (Fig. 7, n.º 6; lám. IV, n.º 3.)

Núm. 35. — *Fragmento de un vaso Drag. 37.* Dimensión máxima, 61 mm.

De la decoración queda parte del friso superior, consistente en medios medallones, con tallos y capullos; en el inferior se aprecia la cabeza de un jabalí entre grandes hojas. Los frisos están separados por una línea sogueada, — Período de principios de los Flavios (Etlinger). — Colección Fina, núm. 27. (Fig. 7, n.º 7; lám. IV, n.º 4.)

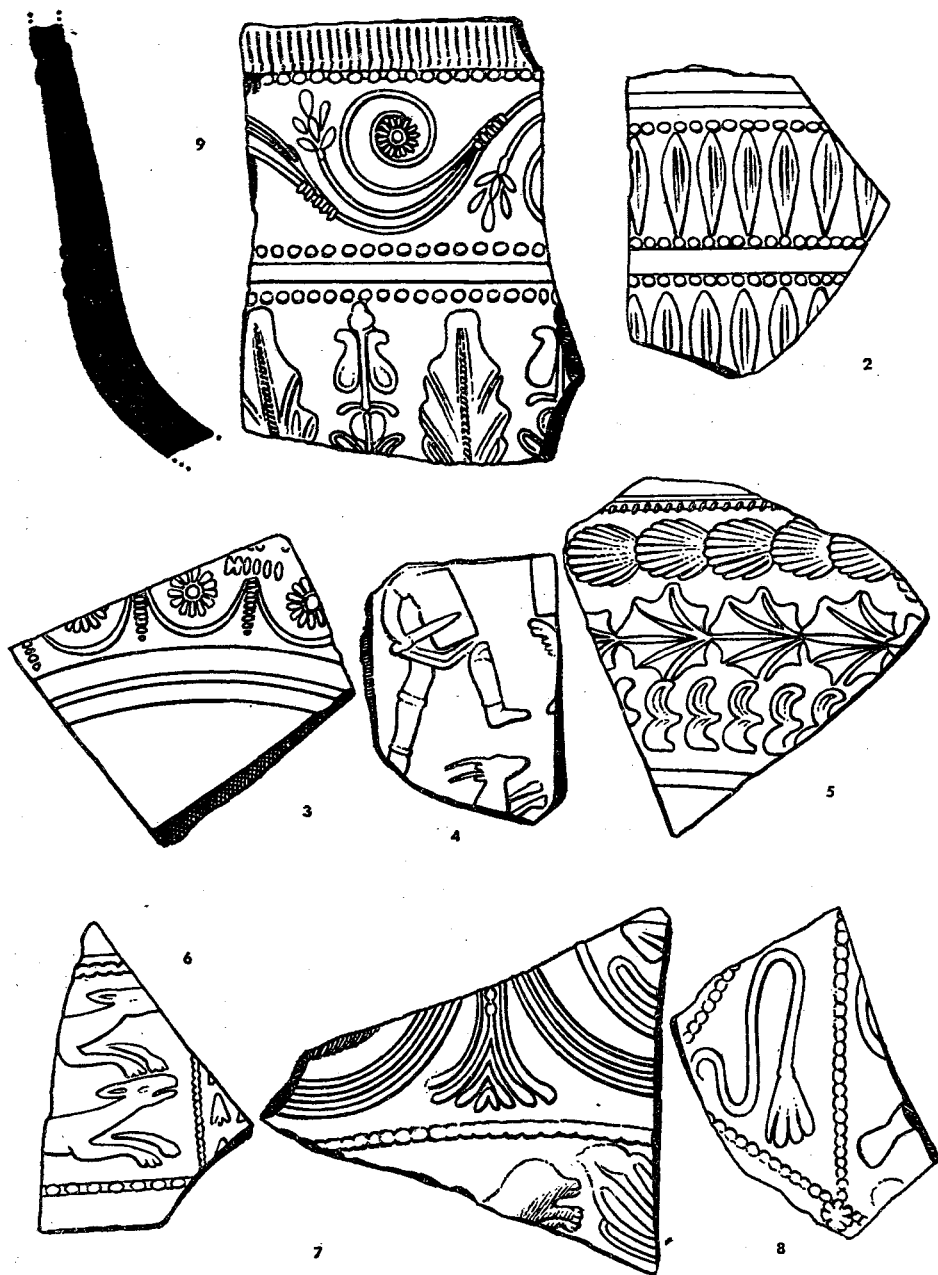


Figura 7.

Núm. 36. — *Fragmento de un vaso Drag. 37.* Dimensión máxima, 44 mm.

La decoración debe pertenecer al friso inferior, y de ella se conserva, dentro de una metopa triangular, cordada, parte de un tallo vegetal por un lado; en el otro, parte de un pie y un tallo vegetal. Este tipo de decoración tiene paralelos en Oswald y Pryce, *An Introduction to the Study of Terra-Sigillata, 1920*, lám. XIX, 7, de CRUCURO, y en Knorr, 1952, lám. 20, también de CRUCURO. — Época flavia. — Colección Fina, núm. 26. (Fig. 7, n.º 8; lám. IV, n.º 5.)

Núm. 37. — *Fragmento amorfo de un vaso Dragendorf 30.* Dimensión máxima, 44 mm.

De la decoración externa queda sólo una figura femenina entre dos elementos vegetales en espiral. La figura es quizá Venus con un espejo en la mano izquierda, dirigiéndose hacia la izquierda. Cfr. Oswald, *Index of Figure-Types...*, lám. XVII, 313, época Claudio-Domiciano. — Colección Fina, núm. 16. (Fig. 8, n.º 1; lám. IV, n.º 6.)

Núm. 38. — *Fragmento del fondo de un vaso Drag. 37.* Dimensión máxima, 55 mm.

Decoración de impresión borrosa; sólo tenemos parte de las metopas del friso inferior. A la izquierda, parte de un gladiador (cfr. Oswald, *Index of Figure-Types...*, lám. XLIX, núm. 1022, época de Domiciano). En el siguiente panel, una mujer desnuda con un espejo en la mano izquierda, parecida a la del fragmento anterior de esta colección. El tercer panel se inicia con una rama. — Época Claudio-Domiciano. — Colección Fina, núm. 14. (Fig. 8, n.º 2; lám. IV, n.º 7.)

Núm. 39. — *Borde de un fragmento de un vaso Drag. 39.* Dimensión máxima, 64 mm.

Empieza la decoración con una banda decorada a ruedecilla. El friso superior consiste en metopas: conejo y lebreo enfrentados; sigue otra con cruz de San Andrés y rosetas en su interior. Más abajo, una moldura entre dos líneas de perlitas, separa los dos frisos. Del friso inferior sólo se puede apreciar parte de la decoración vegetal de caulículos y hojas oblicuas. — Época flavia. — Colección Fina, núm. 10. (Fig. 8, n.º 3; lám. IV, n.º 8.)

Núm. 40. — *Fragmento del borde de un vaso Drag. 37.* Dimensión máxima, 70 mm.

Decoración mal impresa y barniz poco brillante. Banda lisa bajo el labio. La decoración se inicia con una línea de ovas separadas por lengüetas, y sigue, entre líneas de perlitas, un friso con una biga hacia la derecha y un elemento vegetal completo. — Período flavio tardío. — Colección Fina, núm. 11. (Fig. 8, n.º 4; lám. III, n.º 1.)

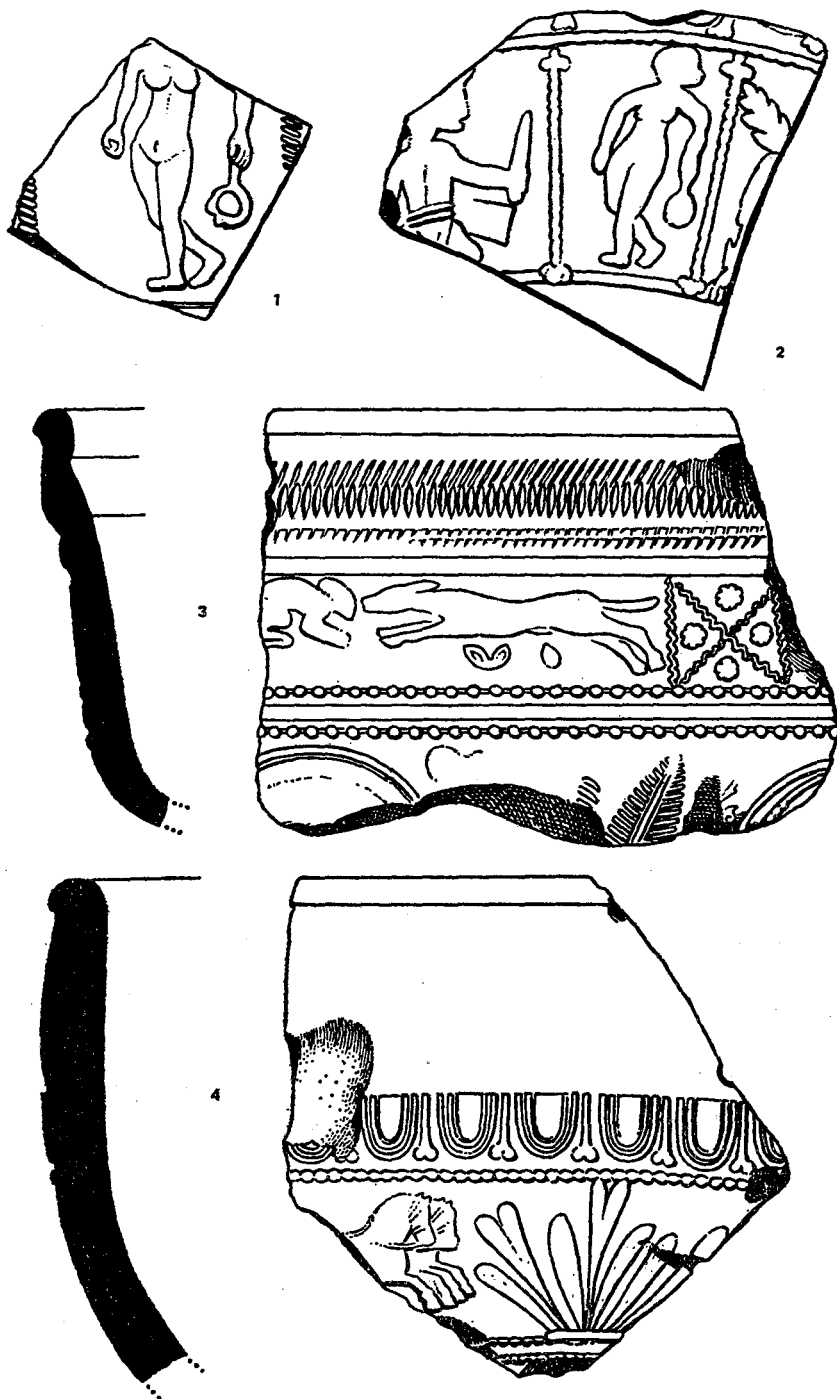


Figura 8.

Núm. 41. — *Fragmento de un vaso Drag. 37*. Dimensión máxima, 100 mm.

Decoración del exterior del vaso a base de metopas rectangulares. En la primera, a la izquierda un hombre, con escudo y manto, salta sobre un altar. A la derecha, en otra metopa, Pan con el tyrsos en su mano derecha. Sobre Pan, separados por un sogueado, un perro y un conejo (?). El tipo del altar, en Hermet, *La Graufesenque*, 1934, lámina 18, 57. El tipo de Pan, en Oswald, *Index...*, núm. 714 de lám. 37 (corresponde a MERCATOR y a CORNVTVS). Cfr. también, Knorr, 1952, pág. 37. — Período flavio. — Colección Fina, núm. 13. (Fig. 9, n.º 1; lám. III, n.º 2.)

Núm. 42. — *Fragmento amorfo de un vaso Drag. 37*. Dimensión máxima, 50 mm.

De la decoración de metopas separadas por sogueados sólo quedan, a la izquierda, una figura inidentificable, y a la derecha, Pan con el tyrsos hacia la derecha. Este tipo, así como la arcilla y barniz tosco y borroso, son semejantes al de núm. 41, y acaso del mismo vaso. — Período flavio. — Colección Fina, núm. 15. (Fig. 9, n.º 2; lám. III, n.º 3.)

SIGILLATA CLARA A

Núm. 43. — *Fragmento del borde de un vaso de sigillata clara A, forma 1*. Dimensión máxima, 44 mm.

Decoración en el baquetón del labio, con ruedecilla; esta decoración se repite en la parte carenada del vaso, del que sólo hay el arranque. Lamboglia, *Nuove osservazione sulla terra sigillata chiara*, en *Riv. St. Liguri*, 1958, fasc. 3-4, pág. 262, fig. 1 a. — Finales del siglo I d. C. y primera mitad del s. II d. C. — Colección Fina, núm. 43. (Fig. 9, n.º 4.)

Núm. 44. — *Fragmento del fondo de una copa de sigillata clara A*. Diámetro del pie, 50 mm.

Igual que el fragmento anterior. — Colección Fina, núm. 44. (Figura 9, n.º 3.)

CERÁMICA COMÚN

Núm. 45. — *Fragmento del borde de un vaso vidriado*. Dimensión máxima, 27 mm.

Interior, vidriado marrón amarillento; con el labio marcado. Exterior, vidriado de color verde; cerca del labio, parte de la decoración consistente en un racimo de uvas (?). Cfr. Lamboglia, *Scavi*, pág. 103. — Segunda mitad del s. I a. C. — Colección Fina, núm. 45. (Fig. 10, n.º 1; lám. IV, n.º 9.)

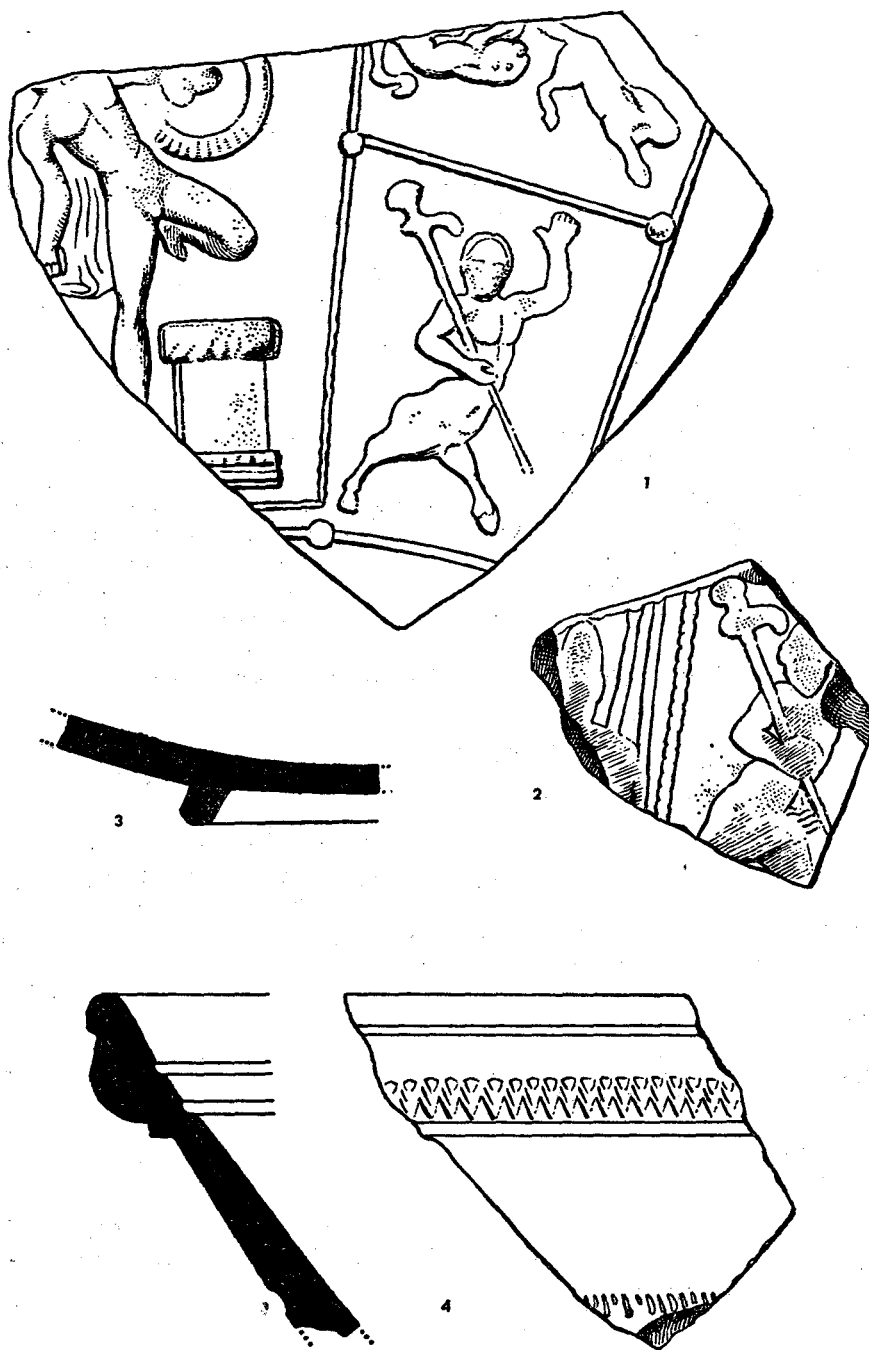


Figura 9.

Núm. 46. — *Fragmento de la boca, trilobulada, de una jarrita*. Dimensión máxima, 50 mm.

Se conserva el arranque del asa. Arcilla gris clara y superficie gris oscura, algo porosa. Paralelos en Lamboglia; Scavi, pág. 110, núm. 25, y también Etlinger y Simonet, *Römische Keramik aus dem Schutthügel von Vindonissa*, Basilea, 1952, lám. 21, núms. 475-476. — Época Claudio-Flavios. — Colección Fina, núm. 46. (Fig. 10, n.º 6.)

Núm. 47. — *Fragmento del borde de una pátera de arcilla gris*. Dimensión máxima, 35 mm.

No se observan restos de barniz. — Colección Fina, núm. 47. (Fig. 10, n.º 2.)

Núm. 48. — *Fragmento del fondo de un plato, de barniz «rojo pompeyano»*. Dimensión máxima, 74 mm.

Superficie exterior cenicienta; bajo el pie, inscripción anterior a la cocción, con tres letras (vid. dibujo). Interior, recubierto de barniz rojo: Paralelos, cfr. M. Vegas, *Clasificación tipológica preliminar de algunas formas de la cerámica común romana*, Barcelona 1964, pág. 23, fig. 7. — Siglo I d. C. — Colección Fina, núm. 48. (Fig. 10, n.º 4.)

Núm. 49. — *Fragmento del borde de un vasito globular*. Dimensión máxima, 13 mm.

Paredes bastante finas y labio vuelto hacia afuera. Arcilla anaranjada y sin barniz. — Colección Fina, núm. 49. (Fig. 10, n.º 3.)

Núm. 50. — *Fondo de un vasito de base plana*. Diámetro del pie, 35 mm.

Arcilla clara, muy fina. En el interior, recubierto de barniz negrozco, se acusan fuertemente las líneas del torno. Por su pasta y barniz recuerda a los ungüentarios del siglo I d. C. — Colección Fina, núm. 50. (Fig. 10, n.º 5.)

Núm. 51. — *Borde de una vasija, olla (?)*. Dimensión máxima, 85 mm.

Arcilla gris negrozca. Exterior alisado y paredes casi verticales. — Colección Fina, núm. 51. (Fig. 11, n.º 1.)

Núms. 52-54. — *Tres fragmentos amorfos de una misma vasija de uso común*. De tamaño mediano.

La arcilla es basta y de color negro-rojizo. En el exterior, alisado y de color pardusco, se aprecian las estriás muy finas, del torno. — Colección Fina, núms. 52-54.

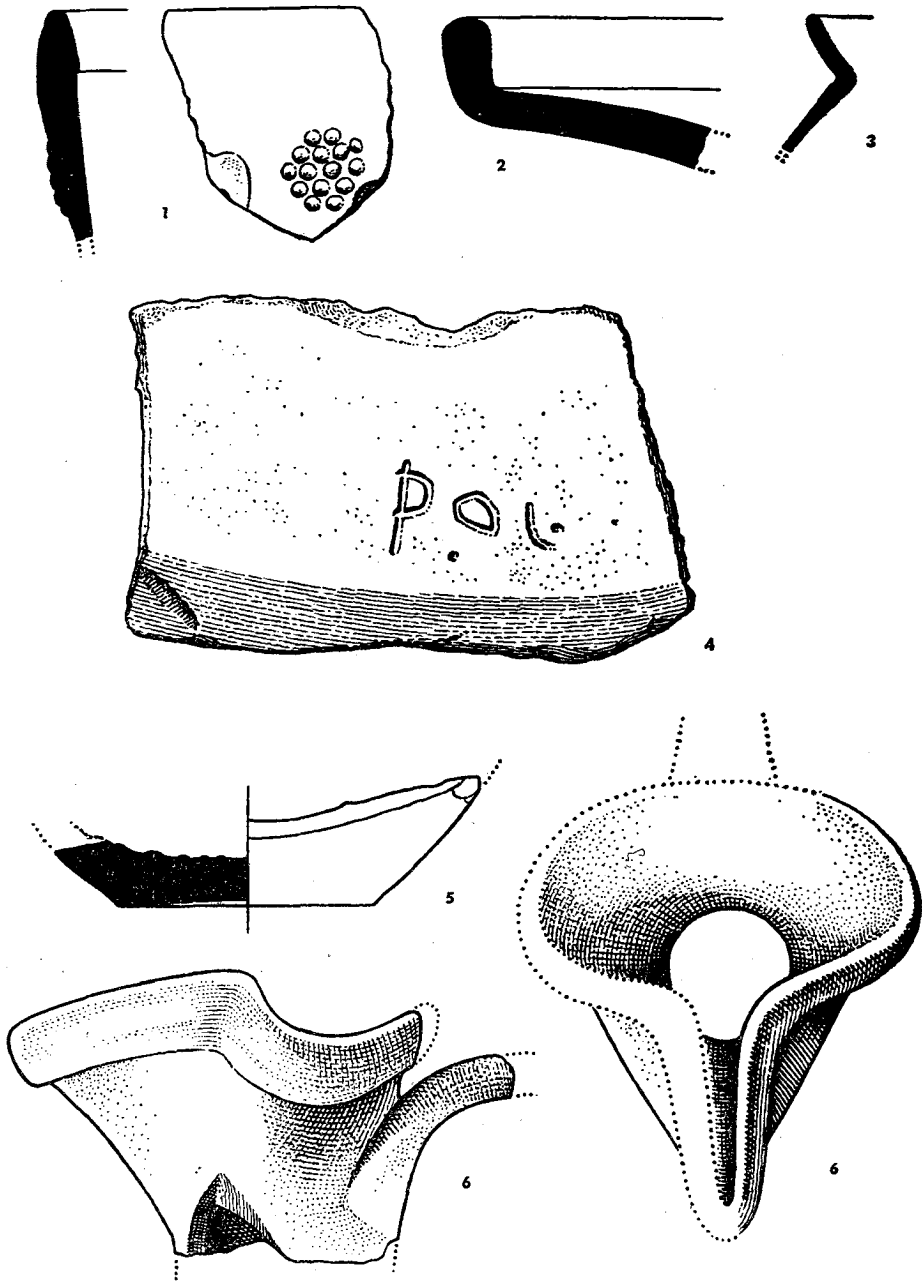


Figura 10.

LUCERNAS

Núm. 55. — *Lucerna campaniense*, restaurada actualmente. Dimensiones: alt., 34 mm.; diám. boca, 32; diám. pie, 41.

Arcilla de color rojo oscuro; barniz negro opaco, muy estropeado. Falta el pico y el asa, de la cual queda el arranque. Para este tipo de lucerna, ver Schulten, *Numantia*, IV, láms. 46 y 53. En la necrópolis del Esquilino, Dressel, en *An. dell'Inst. di Corrispondeza archeologica*, LII, 1880. *La suppellettile dell'antichissima necropoli Esquilina*, págs. 205-342, señala también este tipo, del s. II a. C. — Colección Fina, núm. 7. (Fig. 11, n.º 2.)

Núm. 56. — *Parte del disco y hombro de una lucerna de volutas*. Dimensión máxima, 40 mm.

Arcilla rojiza; se aprecian restos de barniz rojo. En el disco, parte de una figura vuelta hacia la izquierda, con amplio y largo ropaje. Parte de la voluta y del pico de la lucerna. — Época augústea. — Colección Fina, núm. 56. (Fig. 11, n.º 3; lám. III, n.º 5.)

Núm. 57. — *Parte del disco y hombro de una lucerna de pico redondo*. Dimensión máxima, 53 mm.

El disco está decorado con un cisne con las alas abiertas y la cabeza hacia la izquierda. — Siglo I-II d. C. — Colección Fina, núm. 57. (Fig. 11, n.º 5; lám. III, n.º 4.)

Núm. 58. — *Lucerna de pico redondo*, reconstruida y restaurada actualmente. Diámetro, 80 mm.

Arcilla gris amarillenta; disco decorado con incisiones radiales en círculos concéntricos. No se aprecia el motivo central. En el hombro, decoración de estrigiles. Pico con una línea incisa. En el reverso de lámpara la inscripción, incisa, antes de la cocción. — Siglo II d. C. (Loeschke, *Lampen aus Vindonissa*, Zurich, 1919, lám. III, núm. 691, tipo VIII. — Colección Fina, núm. 55. (Fig. 11, n.º 4.)

VARIA

Núm. 59. — *Ungüentario de vidrio* (fragmentado y pegado). Altura, 95 mm.

Forma tubular, con estrangulamiento y base redondeada. Color verdoso azulado. Cfr. Issings, *Roman glass from dated finds*, Groningen, 1957, pág. 24, forma 8. — Del 40 al 60 d. C. — Colección Fina, núm. 59. (Fig. 11, n.º 9.)

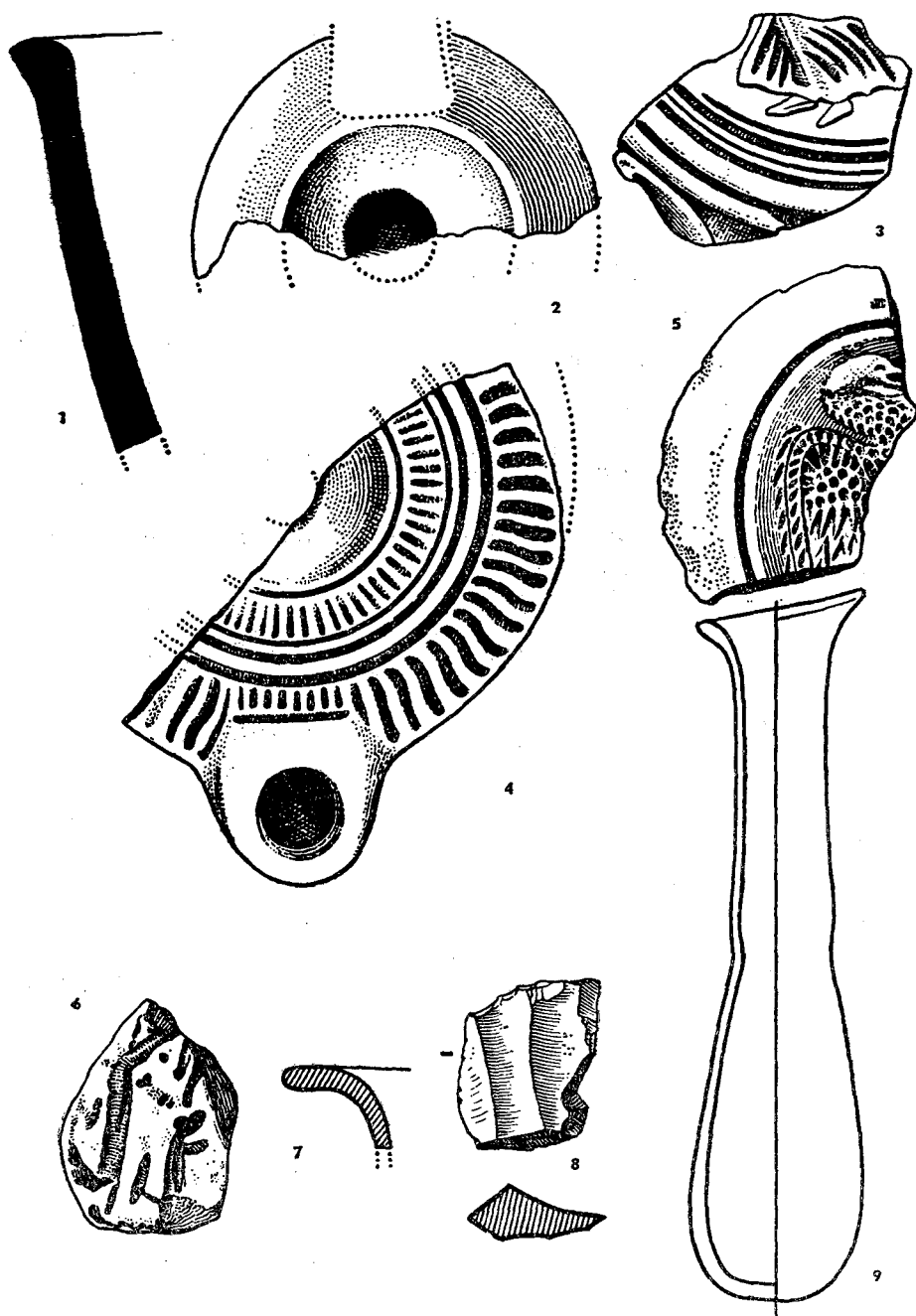


Figura 11.

Núm. 60. — *Fragmento del borde de un vaso de vidrio*. Dimensión máxima, 47 mm.

Boca ancha y labio vuelto hacia afuera. Vidrio opaco y su color gris negruzco, con bandas onduladas azules y blancas. — Colección Fina, num. 60. (Fig. 11, n.º 7.)

Núm. 61. — *Fragmento de plaquita de mármol*. Dimensiones, 56 mm.

Veteada, de color verde aceituna y negro. Estrías en una de las caras. La otra más pulimentada. — Colección Fina, núm. 61.

Núm. 62. — *Fragmento de concha de ostra (?)*. Dimensión máxima, 35 mm.

Colección Fina, núm. 62. (Fig. 11, n.º 6.)

Núm. 63. — *Lasca de sílex*. Dimensión máxima, 20 mm.

De color gris; de ellas se han tallado algunas laminillas. — Colección Fina, núm. 63. (Fig. 11, n.º 8.)

Núm. 64. — *Cuerno de pequeño rumiante*. Dimensión máxima, 105 mm.

Colección Fina, núm. 64.



Fragmento de un recipiente de plomo en cuyo fondo se halla incrustado un fragmento de cerámica aretina con la estampilla NARC(ISUS) y ATEI-SA(LVI). (N.º 7 del inventario.)



2



3



4



5



6



7

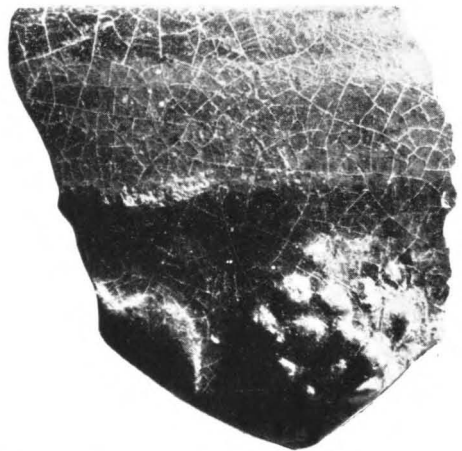
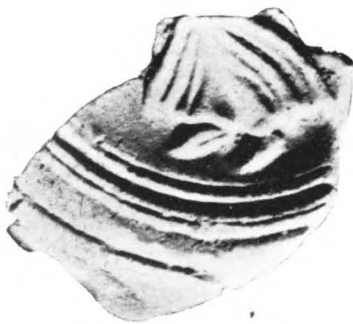
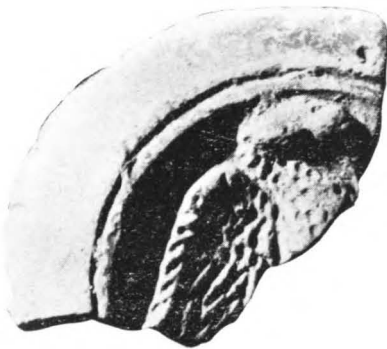


8

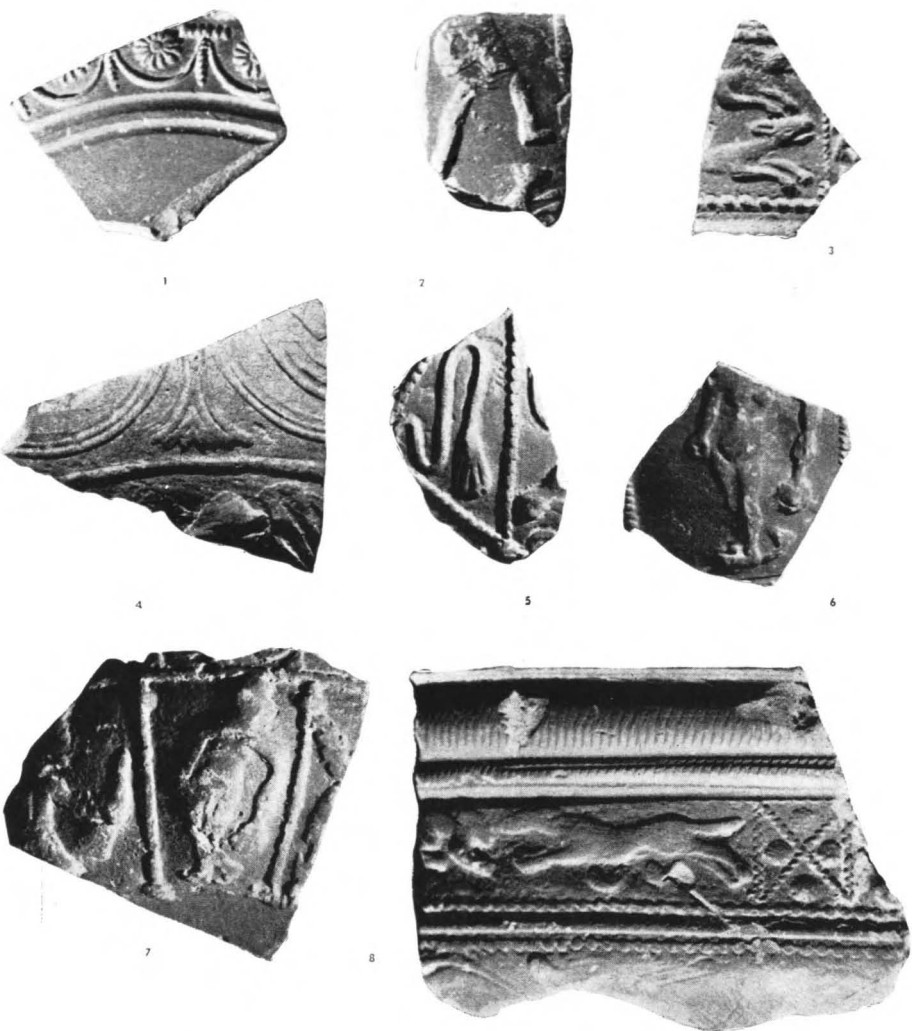
Estampillas que corresponden a los siguientes números del inventario: 2 (inv. n.º 11), (CR) EST (1); 3 (inv. n.º 9), MAHES; 4 (inv. n.º 12), THAI; 5 (inv. n.º 17), OFIC; 6 (inv. n.º 20), OF. CALU; 7 (inv. n.º 22), FE...NT, y 8 (inv. n.º 19), SECUN.



Fragmentos de sigillata sudgálica decorada: 1, inv. n.º 23; 2, inv. n.º 25; 3, inv. n.º 26; 4, inv. n.º 30; 5, inv. n.º 28; 6, inv. n.º 31; 7, inv. n.º 24, y 8, inv. n.º 29.



Fragmentos que corresponden a los siguientes números del inventario:
41, 40, 56, 42, 57 y 45.



Fragmentos de sigillata sudgálica decorada: 1, inv. n.º 32; 2, inv. n.º 33; 3, inv. n.º 34; 4, inv. n.º 35; 5, inv. n.º 36; 6, inv. n.º 37; 7, inv. n.º 38, y 8, inv. n.º 39.