

PYRENAE, núm. 43, vol. 2 (2012) ISSN: 0079-8215 (p. 99-108)  
© Ángel Morillo Cerdán; Rui Morais, 2012 – CC BY-NC-ND  
REVISTA DE PREHISTÒRIA I ANTIGUITAT DE LA MEDITERRÀNIA OCCIDENTAL  
JOURNAL OF WESTERN MEDITERRANEAN PREHISTORY AND ANTIQUITY

# Un ejemplar de *terra sigillata* altoimperial con forma singular procedente de León (España)

ÁNGEL MORILLO CERDÁN

Departamento de Ciencias y Técnicas Historiográficas y de Arqueología.  
Facultad de Geografía e Historia. Universidad Complutense  
C/ Profesor Aranguren s/n. E-28040 Madrid  
amorillo@ghis.ucm.es

RUI MORAIS

Departamento de História. Instituto de Ciências Sociais. Universidade do Minho  
Campus de Gualtar. P-4710-057 Braga  
rmorais@uaum.uminho.pt

Presentamos en este trabajo unas breves notas sobre un fragmento de recipiente fabricado en *terra sigillata* altoimperial de los talleres del valle del Ebro hallado en la ciudad de León. Su morfología nos permite identificarlo como una forma cerrada, de tipo jarra o botella, que no corresponde a ninguna de las variantes formales conocidas en TSH. Un paralelo muy semejante fabricado en Montans en *terra sigillata* gálica permite apuntar interesantes consideraciones.

## **PALABRAS CLAVE**

TERRA SIGILLATA, LÉON, FORMA CERRADA

In this work we present some brief notes on an early empire *terra sigillata* vessel fragment from the pottery workshops of the Ebro valley found in León. Its morphology allows us to identify it as a closed shape, like a jar or a bottle, which does not correspond to any of the known formal variants of TSH (Hispanic *terra sigillata*). A very similar parallel produced in Montans, in Gallic *terra sigillata*, enable us to make some interesting remarks.

## **KEY WORDS**

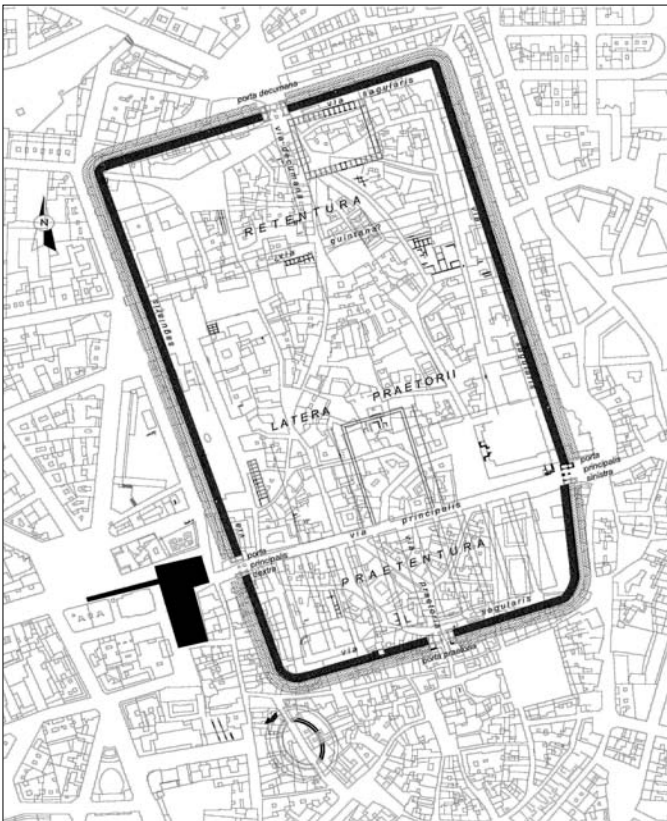
TERRA SIGILLATA, LÉON, CLOSED SHAPE

Data de recepció: 10-10-2011. Data d'acceptació: 12-10-2012

## Introducción

El fragmento inédito de *terra sigillata* hispánica que presentamos aquí (n.º inv. 2007/11/1225) procede de la ciudad de León, concretamente del vertedero municipal de La Candamia, de donde fue posible recuperar numerosos materiales arqueológicos (*terra sigillata*, cerámica de paredes finas, lucernas, cerámica común, monedas, vidrios, *militaria*, etc.) datados entre los siglos I y III, algunos de los cuales se han dado a conocer (García Marcos, 1989-1990; Morillo, 1999; Morillo y Gómez Barreiro, 2006).

El origen de los materiales depositados en esta escombrera es bien conocido. Entre 1970 y 1972 se produjo la construcción del aparcamiento subterráneo de la Plaza de San Marcelo en la capital leonesa, a poca distancia de la puerta occidental del antiguo campamento de la *legio VII gemina*, lo que motivó la destrucción de todos los vestigios arqueológicos existentes en esa zona, que fueron depositados en la referida escombrera, situada al este de la ciudad, donde fueron recogidos por un grupo de jóvenes aficionados (fig. 1).



**Fig. 1.** Planta del campamento de la *legio VII gemina* en León, con indicación del lugar de procedencia de la pieza, la zona del aparcamiento subterráneo de la Plaza de San Marcelo.

## La implantación romana en León

Como ya se ha apuntado en otras ocasiones, la implantación romana en el solar de la actual ciudad de León se remonta a las décadas posteriores a las guerras cántabras. Este lugar constituye una auténtica encrucijada en las comunicaciones entre la Meseta y la Montaña Central leonesa, que ofrecía por lo tanto unas condiciones topográficas y espaciales de un valor estratégico que, al igual que sucede con otros asentamientos militares augusteos, no debieron pasar desapercibidas a los romanos (Morillo, 1996: 81, 2002: 77-81). Para asentar el campamento, se eligió un cerro amesetado alargado dispuesto de norte a sur, en el interfluvio de los ríos Bernesga y Torío, que discurren a cierta distancia.

Quizás el aspecto más importante de los trabajos arqueológicos de los últimos años ha sido la definición de la secuencia cronoestratigráfica completa de la etapa romana en León, al menos en sus rasgos básicos (v. entre otros, García Marcos, 2002; Morillo y García Marcos, 2004, 2006a, 2006b; Morillo, 2010: e.p.). En la actualidad estamos en condiciones de aseverar que, bajo el campamento de la *legio VII gemina*, del que tradicionalmente se ha derivado el nacimiento de la ciudad de León, se encuentran los restos de dos recintos militares precedentes, pertenecientes a la *legio VI victrix*. El primero de ellos se establece en torno al cambio de era, mientras el segundo se levantó encima del anterior en torno a 15 d.C., permaneciendo hasta el final del período julioclaudio.

En torno a 74-75 d.C. se instaló una nueva unidad sobre el antiguo asentamiento de la *legio VI victrix* en León, la *legio VII*; ésta, creada el 10 de junio del año 68 d.C. en *Clunia* y refundada tras las guerras civiles de 68-69 d.C. como *VII gemina* (García y Bellido, 1970a; Palao, 2006: 52-58), construye un campamento de nueva planta, desmantelando las estructuras anteriores. A partir de ese momento León será la base permanente de operaciones de dicha unidad a lo largo de todo el Imperio, sin que se aprecie ningún hiato temporal en la ocupación. Las razones de su permanencia en esta región se encuentran estrechamente vinculadas al destacado papel del ejército en la explotación de los cotos auríferos astures y galaicos (v. Morillo y García Marcos, 2006a: 236).

Las excavaciones de García y Bellido durante los pasados años sesenta en diferentes puntos de la muralla permitieron esbozar los rasgos básicos del sistema defensivo del campamento de la legión VII (García y Bellido, 1970b). Pero nuestro conocimiento sobre el mismo ha experimentado un crecimiento exponencial, gracias a las intervenciones urbanas de los últimos veinte años. El campamento sigue el modelo canónico de planta rectangular con esquinas oblongas y cuatro grandes puertas, en cada uno de los costados. Uno de los aspectos mejor conocidos es su recinto defensivo, que consta de uno o dos fosos exteriores, una muralla de *opus vitatum* de unos 1,80 m de anchura y 4,25 m de altura, con un terraplén interior de 6 m de anchura, que reaprovechó parte de las estructuras defensivas del campamento anterior. Se ha excavado asimismo una de las puertas del recinto, la *porta principalis sinistra*. Cada vez son más numerosos los datos relativos a la trama urbanística (calles, cloacas) y algunos edificios interiores como las termas o el cuartel gene-

ral (*principia*), sin olvidar la población civil circundante o *canabae* (García Marcos, 2002; Morillo y García Marcos, 2003, 2004, 2006a; Morillo, 2010: e.p.).

## La pieza y su problemática

La presencia de cerámicas de importación en el período altoimperial, en particular la *terra sigillata*, está muy bien documentada en la ciudad. Como es habitual en los registros peninsulares, esta abundancia es especialmente significativa en el caso de la *terra sigillata* hispánica altoimperial de los talleres del valle del Ebro, de la que llega una ingente cantidad (v. García Marcos, 1986; 1989-1990; Fernández Freile, 2003; Morillo y Martín Hernández, 2012: e. p.).

Los dos fragmentos que aquí presentamos pertenecen a una pieza cuya forma no responde a ninguna de las variantes definidas en los repertorios al uso de *terra sigillata* hispánica (fig. 2). De ella, se ha conservado solo una parte del galbo, que presenta un perfil cilíndrico ligeramente exvasado, similar al de la forma Hisp. 30. Las fracturas no permiten reconstruir su perfil completo. La forma de la base no presenta grandes dudas, ya que las paredes se curvan claramente para cerrarse algo más abajo. En la parte superior, a partir de una fuerte carena, las paredes del vaso adoptan un perfil oblicuo, comenzando a cerrarse muy levemente.

Por sí sola esta circunstancia no nos llevaría a ninguna hipótesis concluyente, si no fuera por que la superficie interior muestra una ausencia total de engobe, indicio inequí-

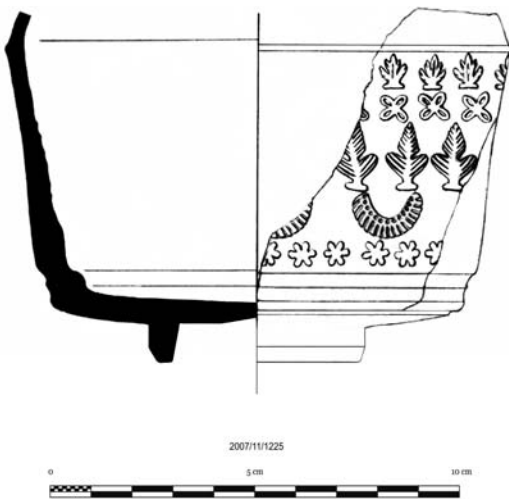


Fig. 2. Dibujo de la pieza de León.



Fig. 3. Fotografía de la superficie exterior de la pieza de León que aquí presentamos.

voco de que nunca estuvo expuesta a la vista. Ambas características, ausencia de engobe interior y carena reentrante en la parte superior permiten proponer con cierta seguridad que se trata de una forma cerrada, probablemente una jarra, cuyos rasgos morfológicos no tienen paralelo alguno, hasta el momento, en las producciones de *sigillata* hispánica.

Las características de la pasta, de color rojo-anaranjado, bien depurada, y del engobe, rojo inglés, permiten su adscripción al ámbito de los talleres de *Tritium Magallum*. La pieza presenta una decoración característica también de las producciones del valle del Ebro, constituida por motivos florales sobrepuestos, dispuestos en cinco registros de arriba abajo: pequeños arbustos foliados, rosetas cuadrifolias, palmetas trifoliadas, motivos en media luna dentados con una línea superior de pequeños círculos y, finalmente, pequeñas rosetas (fig. 3). El reducido fragmento conservado en la parte superior de la carena no conserva decoración, por lo que tal vez esta zona del recipiente no estuvo ornamentada.

Aunque la presencia de recipientes cerrados como jarras o botellas es algo perfectamente constatado en las producciones de *terra sigillata* hispánica decorada (formas Hisp. 1 y 20), como ya hemos apuntado, por el momento carecemos de paralelos exactos a nuestro ejemplar tanto en la forma como en el perfil, lo que convierte por el momento esta pieza en un tipo singular, que debemos tratar con cierta cautela, ya que no conservamos el desarrollo completo.

Un ejemplar decorado muy semejante al que aquí damos a conocer, en este caso fabricado en *terra sigillata* gálica, fue publicado hace años en un artículo de M. Durand-Lefebvre



Fig. 4. Pieza de Montans (Durand-Lefebvre, 1954: 75, fig. 1, n.º 3).

sobre vasos de Montans (1954: 75, fig. 1, n.º 3). El autor lo clasificaba como «no identificado». Este mismo recipiente aparece en un trabajo de Romero Carnicero (1983: 130-131) como una *lagena* con una forma parecida a la Hisp. 20 (fig. 4).

La singularidad del ejemplar gálico se ha visto confirmada durante las últimas décadas, por lo que debemos considerarlo un auténtico *hapax*. Sin duda, nos encontramos ante un molde de Drag. 30 decorada, empleado de forma puntual para realizar una *lagena*.<sup>1</sup> La coincidencia con el ejemplar de TSH que aquí presentamos parece ser más que una casualidad. Las semejanzas formales entre ambas parece igualmente acentuar la conocida «relación de dependencia de algunas formas de *terra sigillata* hispánica respecto a las del sur de la Galia» (Romero Carnicero, 1983: 105-134). Dicha relación se verificaría incluso en el caso de ensayos puntuales sin mayores consecuencias de cara al desarrollo del repertorio formal de ambas producciones en *terra sigillata*.

A semejanza del ejemplar de Montans, para la fabricación del fragmento que aquí presentamos se empleó el molde de una forma decorada Hisp. 30, hecho bien visible no solo por las dimensiones (altura y diámetro), sino también por la presencia de la característica moldura interior, típica de esta forma (fig. 5).

Finalmente, por lo que se refiere a la cronología de este ejemplar, su hallazgo sin contexto arqueológico impide realizar precisiones más allá de las consideraciones generales

1. Agradecemos a Thierry Martin la información que nos ha proporcionado sobre dicho recipiente, confirmando que nos encontramos ante un ejemplar único.



Fig. 5. Fotografía del interior de la pieza de León que aquí presentamos, donde se pueden apreciar las líneas de torno y la ausencia de engobe.

de tipo productivo. Su decoración, así como el más que probable empleo de un molde de una *Hispania* 30 para su elaboración, proporciona un marco temporal bastante general, que podemos centrar durante el último tercio del siglo I d.C. (Mayet, 1984).

## Consideraciones finales

La presencia de este fragmento inédito de *terra sigillata* hispánica en León contribuye a completar el panorama del abastecimiento de productos manufacturados al campamento de la *legio VII gemina*, establecida en León desde comienzos del período flavio. El área riojana se convirtió en la principal zona de aprovisionamiento de cerámica fina de mesa para toda la región, dinámica de la que no escapan los centros militares (Morillo, 2006: 61-63). Los contextos arqueológicos de la capital leonesa revelan una presencia masiva de TSH a partir del último tercio del siglo I d.C. o tal vez incluso algunos años antes (Morillo y Martín Hernández, 2012: e.p.), continuando hasta mediados del siglo III d.C.

Por otra parte, a pesar de su fragmentariedad, el interés de esta pieza reside en la peculiaridad de su forma, sin lugar a dudas una forma cerrada de tipo jarra o botella decorada,

cuyo perfil no coincide con ninguna de las raras variantes morfológicas conocidas de este tipo en TSH. Nos encontramos ante una forma singular, un auténtico *hapax*, sobre cuyas características solo podemos especular a partir de ciertos indicios.

## Nota

El presente trabajo se ha elaborado en el marco del Proyecto de I+D HAR2011-24095: *Campamentos y territorios militares en Hispania*, dirigido por A. Morillo, concedido por el Ministerio de Ciencia e Innovación el 1 de enero de 2012.

Agradecemos a V. García Marcos, arqueólogo municipal de la ciudad de León, la documentación que nos ha proporcionado sobre las circunstancias de hallazgo de esta pieza.

## Texte abrégé

### Une pièce inédite en terre sigillée hispanique du Haut-Empire découverte à León

Dans l'étude des productions céramiques romaines, principalement des céramiques fines, on a recours fréquemment aux tableaux typologiques qui, en général servent, non seulement comme synopsis des productions connues, mais aussi comme auxiliaires lorsque l'on cherche à dater les productions récupérées sur les sites archéologiques.

Dans l'état actuel de nos connaissances, rares sont les cas qui permettent de contribuer avec une nouvelle forme, comme c'est le cas de la pièce de León ici étudiée, sans aucun doute une bouteille ou une cruche. Malgré le fait qu'il s'agisse d'une pièce singulière dans la production hispanique, il est tout de même curieux qu'il puisse exister un parallèle proche dans les productions de Montans, celui-ci correspondant également, jusqu'à aujourd'hui, à un exemplaire unique. Dans les deux cas, comme nous l'avons

vu, on a utilisé un moule de la forme Drag. 30 dans la partie inférieure de la pièce, ce qui nous suggère qu'il ne s'agit pas d'une simple coïncidence, mais plutôt d'un nouveau témoin d'une relation de dépendance de certaines formes de terre sigillée hispanique par rapport à celles du sud de la Gaule.

Cette découverte, inédite à ce jour, permet de mieux connaître le panorama de l'approvisionnement en terre sigillée hispanique dans le camp de la *legio VII gemina*, établi à León, dès le début de la période flavienne. Les contextes archéologiques de la capitale léonaise révèlent une présence majoritaire de la TSH fabriquée dans la région de Tricio (La Rioja). L'absence de contexte archéologique ne permet pas de déterminer avec plus de précision la chronologie de cet exemplaire.



## Bibliografía

- DURAND-LEFEBVRE, M., 1954, Étude sur la décoration des vases de Montans, *Gallia* 12.1, 73-88.
- FERNÁNDEZ FREILE, B.E., 2003, *La época romana en León: aspectos arqueológicos. Estudio arqueológico de un vertedero romano situado en la calle Maestro Copín c/v San Salvador del Nido en la ciudad de León*, León.
- GARCÍA Y BELLIDO, A., 1970a, Nacimiento de la Legio VII Gemina, en *Legio VII Gemina*, León, 303-330.
- GARCÍA Y BELLIDO, A., 1970b, Estudios sobre la Legio VII Gemina y su campamento en León, en *Legio VII Gemina*, León, 569-599.
- GARCÍA MARCOS, V., 1989/90, Marcas de alfarero en sigillata hispánica halladas en León, *Tierras de León* 77-78, 89-114.
- GARCÍA MARCOS, V., 2002, Novedades acerca de los campamentos romanos de León, en A. MORILLO (coord.), *Arqueología Militar Romana en Hispania*, Anejos de Gladius 5, Madrid, 167-212.
- MAYET, F., 1984, *Les céramiques sigillées hispaniques. Contribution à l'histoire économique de la Péninsule Iberique sous l'empire romain*, París.
- MEZQUIRIZ, M.<sup>a</sup> A., 1961, *Terra Sigillata Hispánica*, Valencia.
- MORILLO, A., 1999, *Lucernas romanas en la región septentrional de la Península Ibérica. Contribución al conocimiento de la implantación romana en Hispania*, Monographies Instrumentum 8, Montagnac.
- MORILLO, A., 2006, Abastecimiento y producción local en los campamentos romanos de la región septentrional de la península ibérica, en A. MORILLO (ed.), *Arqueología Militar Romana en Hispania: Producción y abastecimiento en el ámbito militar*, León, 33-74.
- MORILLO, A., 2010 (en prensa), Investigación científica y arqueología urbana en la ciudad de León, en J. BELTRÁN y O. RODRÍGUEZ (eds.), *Hispaniae urbes. Investigaciones arqueológicas en ciudades históricas*, Sevilla.
- MORILLO, A. y GARCÍA MARCOS, V., 2000, Nuevos testimonios acerca de las legiones VI victrix y X gemina en la región septentrional de la Península Ibérica, en Y. LE BOHEC y C. WOLFF (eds.), *Deuxième Congrès de Lyon sur l'armée romaine : Les légions de Rome sous le Haut-Empire*, II, Lyon, 589-607.
- MORILLO, A. y GARCÍA MARCOS, V., 2003, Legio VII Gemina and its Flavian fortress at León, *Journal of Roman Archaeology* 16, 275-286.
- MORILLO, A. y GARCÍA MARCOS, V., 2004, Arqueología romana en la ciudad de León: balance de una década de excavaciones, en J. BLÁNQUEZ y M. RUIZ (eds.), *Miscelánea. en homenaje a Antonio García y Bellido*, Madrid, 263-291.
- MORILLO, A. y GARCÍA MARCOS, V., 2006a, Legio (León). Introducción histórica y arqueológica, en M.<sup>a</sup> P. GARCÍA-BELLIDO (coord.), *Los campamentos romanos en Hispania (27 a.C.-192 d.C.). El abastecimiento de moneda*, Anejos de Gladius 9, Madrid, 225-243.
- MORILLO, A. y GARCÍA MARCOS, V., 2006b, Legio (León): cronologías estratigráficas, en M.<sup>a</sup> P. GARCÍA-BELLIDO (coord.), *Los campamentos romanos en Hispania (27 a.C.-192 d.C.). El abastecimiento de moneda*, Anejos de Gladius 9, Madrid, 244-257.
- MORILLO, A. y GÓMEZ BARREIRO, M., 2006, Circulación monetaria en los campamentos romanos de León, en M.<sup>a</sup> P. GARCÍA-BELLIDO (coord.), *Los campamentos romanos en Hispania (27 a.C.-192 d.C.). El abastecimiento de moneda*, Anejos de Gladius 9, Madrid, 258-303.
- MORILLO, A. y MARTÍN HERNÁNDEZ, E., 2012 (en prensa), Un contexto cerámico de mediados del siglo I d.C. en el campamento de la legio VI victrix en León. La intervención de 1995 en el depósito de San Pedro, en *I Congreso Sociedad Estudios Cerámica Antigua en Hispania*, Cádiz.
- PALAO VICENTE, J.J., 2006, *Legio VII Gemina (Pia) Felix. Estudio de una legión romana*, Salamanca.

ROMERO CARNICERO, M.V., 1983, Aspectos formales de la sigillata hispánica, *Boletín del Seminario de Estudios de Arte y Arqueología* 49, 105-134.

ROMERO CARNICERO, M.V., 1985, *Numancia I: La terra sigillata*, Excavaciones Arqueológicas en España 146, Madrid.

ROMERO CARNICERO, M.V., 1999, La *terra sigillata* hispánica en la zona septentrional de la Península Ibérica. Algunas reflexiones acerca de su estudio y grado de conocimiento, en M.I. FERNÁNDEZ GARCÍA (coords.), *Terra Sigillata Hispánica. Estado Actual de la Investigación*, Jaén, 189-208.