

**MUSEU ARQUEOLÒGIC
MUNICIPAL D'ALCOI
CAMIL VISEDÓ MOLTÓ
MEMÒRIA
D'ACTIVITATS 1991**

JOSEP Ma. SEGURA I MARTÍ

L'activitat cultural alcoiana durant el passat any 1991 s'ha vist protagonitzada per un esdeveniment força important, com ha estat la reobertura del Museu Arqueològic Municipal, després d'un període de sis anys de rehabilitació, la qual ha permès l'ampliació del vell edifici de la placeta del Carbó, on des del 1945 es trobava instal·lat el Museu d'Alcoi.

El projecte i la direcció de les obres han estat a càrrec de l'arquitecte Javier Feduchi Benlliure.

Des del dia 2 de maig de 1985 fins al 1990, l'exposició, magatzems, etc., del nostre museu havien estat instal·lats a la segona planta del Casal de Sant Jordi, amablement cedida per l'Associació de Sant Jordi.

Després de l'habilitació interior, feta durant l'any 1990, a primers de gener de 1991 s'iniciaren les tasques de realització i muntatge del projecte museogràfic, dutes a terme pel personal d'aquest museu amb l'ajut d'un grup de becaris i col·laboradors (a més de la participació de

S'informa sobre l'activitat realitzada al museu durant l'any de la seua reobertura, després de les obres de rehabilitació que han permès disposar d'una nova exposició museogràfica. S'hi constaten les incorporacions dels fons arqueològics, les investigacions i els treballs realitzats, etc., a més a més d'incloure l'estadística de les visites.

Se da cuenta de la actividad realizada en el museo durante el año de su reapertura, tras las obras de rehabilitación que han permitido disponer de una nueva exposición museográfica. Constata las incorporaciones de fondos arqueológicos, las investigaciones i trabajos realizados, etc., e incluye la estadística de visitas.

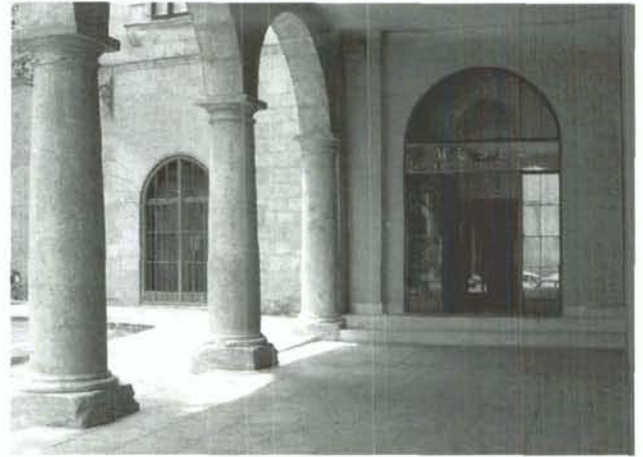
Report of Activities 1991 of the Alcoi Archaeological Museum.

In this report we give an account of the activities realized in the museum during the whole period of its reopening year, after the alteration works which have enabled the same to possess and make use of a new museographic exhibition. It takes into account the latest entries from archaeological collections, different works and research carried out so far, etc., and it also includes the Museum visitors statistics.

diferents professionals).

El dia 9 de maig de 1991 se celebrà l'acte inaugural de les noves instal·lacions del Museu d'Alcoi, el qual va comptar amb la presència del senyor alcalde de la ciutat, el regidor de Cultura, els portaveus municipals, els representants de les diferents entitats de la cultura local, de l'ensenyament, etc., així com els tècnics de la Direcció General de Patrimoni Cultural de la Conselleria de Cultura, Educació i Ciència.

Amb posterioritat, el 7 de juny, se celebrà un acte acadèmic al Centre Cultural, al qual s'havia convidat un gran nombre d'investigadors i arqueòlegs (al voltant de cent persones), amb la finalitat de presentar les noves instal·lacions a la comunitat científica més vinculada a la nostra institució. En l'acte intervingueren el regidor de Cultura, senyor J. Pérez Tomàs, i els arqueòlegs F. Jordà Cerdà, E.A. Llobregat Conesa, M.S. Hernández Pérez, B. Martí Oliver i J.E. Aura Tortosa, així com l'arquitecte J. Feduchi Benlliure.



DEPENDENCIES

El Museu Arqueològic Municipal *Camil Visiedo Moltó* d'Alcoi ocupa un edifici de propietat municipal, ubicat a la placeta del Carbó. Aquest singular edifici renaixentista fou Casa de la Vila (segles XVI-XIX), i des de 1962 fou declarat -juntament amb la col·lecció-Monument d'Interés Artístic Nacional.

L'adquisició d'una casa contigua al carrer de Sant Miquel, ha permès l'ampliació i redistribució integral de l'edifici, el qual compta amb sis plantes -encara que disposades irregularment- distribuïdes de la forma següent:

Nivell 1. Vestíbul i escala d'accés. Accés elevador i sala de màquines. Sala d'exposicions canviants (90 m²). Pati de llums i dos lavabos.

Nivell 2. Sala de conferències i audiovisuals (34 m²). Dos lavabos.

Nivell 3. Sala I, d'exposició permanent (84 m²). Sala II, d'exposició permanent (108 m²). Accés elevador.

Nivell 4. Vitrina magatzem per a especialistes (22,6 metres lineals). Despatx d'administració (15 m²). Despatx de direcció (16 m²). Accés elevador.

Nivell 5. Magatzem (108 m²). Biblioteca - sala d'investigadors (48 m²). Gabinet de dibuix (16 m²). Dos lavabos. Accés elevador.

Nivell 6. Laboratori de restauració (16 m²). Laboratori fotogràfic (3 m²). Arxiu fotogràfic (10 m²).

Annex: Magatzem planta baixa carrer de Sant Miquel (40 m²).

L'EXPOSICIÓ MUSEOGRÀFICA

La distribució de la superfície destinada a exposició (282 m²) ha quedat de la manera següent:

La sala d'exposicions canviants es va utilitzar per a l'exposició d'una mostra de manuscrits i llibres referents a les primeres investigacions arqueològiques d'àmbit alcoià i als orígens de la col·lecció Visiedo Moltó, a més d'altres sobre la creació del Museu Arqueològic Municipal d'Alcoi, i una completa exposició bibliogràfica

directament vinculada als jaciments i als estudis arqueològics de l'Alcoià-Comtat. L'equipament d'aquesta sala disposa d'un nombre variable de 8 a 10 vitrines.

La sala I conté una selecció de materials prehistòrics exposats a 11 vitrines i 2 peanyes. Una altra informació visual és la reproduïda a dos plafons amb serigrafies de les pintures rupestres de la Sarga. Com a suport didàctic s'han utilitzat 9 plafons amb textos i il·lustracions, a més d'un plafó il·luminat per a transparències que mostra imatges d'art rupestre.

La sala II, dedicada a l'antiguitat i a l'època medieval, presenta els materials a 14 vitrines, 8 peanyes i un monetari vertical. Un plafó serigrafiat i 10 plafons didàctics completen l'equipament d'aquesta sala.

En un nivell superior hi ha una vitrina de 22,6 m de longitud, visitable, on s'accedeix per una passarel·la subjecta al mur de la sala II, la qual permet disposar de 113 m. lineals d'exposició, a mena de magatzem per a estudiosos.

L'actual exposició mostra una selecció de materials ordenats cronològicament i agrupats per temes. L'esforç adreçat per presentar una mostra amb continguts didàctics, ha fet imprescindible la utilització de rèpliques, principalment per a mostrar l'utilatge Paleolític, recreació d'ambients (sepultures), així com una considerable quantitat de gràfics, a més d'uns breus textos que s'inclouen als plafons.

No obstant això, els criteris de l'exposició han procurat una major informació visual, la qual preval sobre l'escripta, -aquesta amb textos que intenten mantenir un nivell mitjà de coneixements bàsics-.

La vitrina correguda de la sala II, dedicada a mostrar una mena d'ampliació de l'exposició, presenta els materials arqueològics agrupats per jaciments. Aquesta espècie de magatzem visitable, es crea amb l'objecte d'oferir una lectura més completa dels continguts -molt limitats- que ens ofereix l'exposició permanent.

La sala d'exposicions canviants vol mostrar els aspectes i les col·leccions -dirfem- ocultes dels nostres fons, a més d'altres mostres itinerants que, amb caràcter no permanent, puguin interessar al públic alcoià.

Pel que fa a la participació de professionals que han



fet possible materialitzar l'actual Museu d'Alcoi, hem de manifestar la nostra admiració i gratitud a l'arquitecte Javier Feduchi Benlliure, responsable de la rehabilitació de l'edifici; a l'empresa de disseny SATO, per la seua dedicació en la realització dels plafons didàctics i altres elements de l'exposició, així com també a El Corte Inglés (divisió comercial d'Alacant) i a la resta d'empreses que han col·laborat en les diferents tasques.

En la confecció del projecte museogràfic, redacció de textos, etc., hem d'agrair la col·laboració dels següents tècnics: J. Emili Aura Tortosa, Paula Jardón Giner, Jordi Juan Moltó, Josep Torró Abad, Julio Trelis Martí i Joan M. Vicens Petit. Les tasques de restauració de materials, confecció de gràfics, etc., i muntatge de l'exposició va estar a cura del personal de Museu (Emili Cortell Pérez, Josep Miró Segura, Josep M^a. Segura Martí i Josep Zamora Pardo), amb l'inestimable ajut de Begoña Doménech Ferrándiz, i, molt especialment, de Cristina Reig Seguí. Igualment ens va estar de gran ajud l'assessorament d'Inocenci Sarrion Montañana.

Cal agrair l'especial col·laboració i l'assessorament dels senyors Mauro S. Hernández Pérez (Universitat d'Alacant) i Bernat Martí Oliver (Servei d'Investigació Prehistòrica de València), així com a les institucions que ens facilitaren diversos elements (gràfics, rèpliques, materials, etc.) per a l'exposició, com han estat el Servei d'Investigació Prehistòrica de la Diputació de València, el Museu Provincial d'Alacant i el Centre d'Estudis Contestans.

DIPÒSITS DE MATERIALS ARQUEOLÒGICS

Durant l'any 1991 el Museu Arqueològic Municipal d'Alcoi ha estat el receptor (per ordre de la Direcció General de Patrimoni Cultural) dels materials arqueològics producte de les següents excavacions i prospeccions:

- El Salt (Alcoi), campanya d'excavacions de 1991.
- El Mas del Corral (Alcoi), campanyes d'excavacions de 1990 i 1991.
- El Mas de Moltó (Cocentaina), campanya

d'excavacions 1991.

- Les Coves de Sta. Maira (Castell de Castells), campanyes d'excavacions de 1990 i 1991.

- La Vall de Barxell-Polop (Alcoi), prospeccions ordinàries durant 1991.

- La Serreta (Alcoi-Cocentaina-Penàguila), recuperació de materials d'una excavació il·legal.

- La Torre de la Font Bona (Banyeres), excavació de salvament realitzada en 1990.

- El Niuet (l'Alqueria d'Asnar), campanyes d'excavacions dels anys 1987, 1988 i 1989.

- Les Jovades (Cocentaina), campanya de 1987.

- Jaciments de l'Alcoià-Comtat, projecte *L'origen de l'hàbitat estable en poblats al País Valencià*, prospeccions de l'any 1986 a 1990.

- El Puig (Alcoi), campanya d'excavacions de 1990.

Donacions: El Sr. Adrián Linares Jordà va fer donació d'una destal i una aixola de pedra polida, ambdues peces trobades a la seua propietat pròxima al Riu-Rau (Xixona).

El Sr. Juan Faus Cardona ens va lliurar una gerreta de ceràmica medieval islàmica del Castellar (Alcoi) i un morter de pedra del castell de Benifallim.

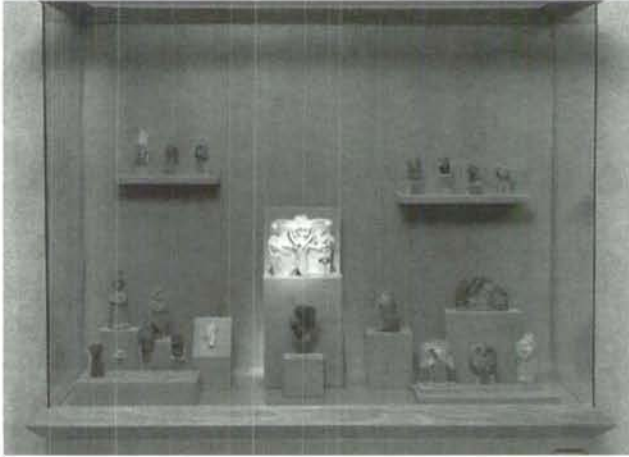
Dipòsits: L'Associació de Sant Jordi ens ha fet cessió d'una moneda (as ibèric) de *Saiti* (procedent de l'estació ibèrica del Xarpolar), la qual es mostra al monetari de la sala II.

El Servei d'Investigació Prehistòrica de València ens ha fet cessió dels següents materials rèpliques d'originals: cullera d'os de la Cova de l'Or; arpo d'os de la Cova de les Cendres; parietal del neardental de la Cova Negra i quatre puntes de fletxa de la Cova del Parpalló. Tot aquest material està exposat a les vitrines.

Prèstec de materials: El Museu d'Alcoi va realitzar el prèstec d'una estela funerària romana (Los Llanos-Albacete) per a l'exposició *Albacete en su historia* (Albacete, maig i juny de 1991).

ARXIU DE DOCUMENTACIÓ

Les tasques de redacció de l'inventari de materials i la



incorporació de dades als arxius de documentació s'han realitzat amb regularitat durant 1991. Al final de l'exercici el fitxer d'expedients de jaciments registrava 390 carpetes. L'arxiu fotogràfic conserva degudament fitxats 7.233 negatius en blanc i negre, 2.529 en color i 3.588 diapositives en color.

EDICIONS I BIBLIOTECA

Coincidint amb la inauguració del Museu, es va editar un poster (5.000 exemplars) que reproduïx la terra cuita de la Deessa Mare de la Serreta.

Els fons de la biblioteca registraven a finals del 1990 un total de 1.618 volums, entre revistes i llibres de temes relacionats amb l'arqueologia, prehistòria, museografia, etc., als quals cal sumar els 143 exemplars incorporats el 1991, que fan un total de 1.761 volums.

LABORATORI DE RESTAURACIÓ

L'existència d'un nou laboratori de restauració, amb un equipament bàsic i la corresponent dotació d'eines i materials, ens ha permès realitzar la neteja i/o restauració de determinats objectes que calia exposar a la nova instal·lació, com és el cas de diferents vasos ceràmics, restes escultòriques, etc.

Dins dels processos, cal destacar la neteja i el tractament d'un lot d'armes i objectes metàl·lics procedents de les darreres campanyes d'excavació a la necròpoli de la Serreta (70 tractaments); la neteja i el remuntatge de vasos ceràmics del jaciment del Mas del Corral; i la consolidació de les peces de teler ceràmiques del Castell d'Almizra, etc.



TREBALLS DE CAMP I INVESTIGACIONS REALITZADES

El Museu Arqueològic Municipal d'Alcoi ha col·laborat, durant 1991, en diferents projectes d'investigació i ha donat suport i ha dotat d'infraestructura diverses excavacions arqueològiques:

– Estudi, documentació i inventari dels materials de la necròpoli ibèrica de la Serreta (Alcoi-Cocentaina-Penàguila).

– Cobriment i documentació d'una excavació il·legal al jaciment de la Serreta.

– Col·laboració en l'excavació, documentació gràfica, neteja de materials i restauració de ceràmiques del jaciment del Mas del Corral (Alcoi).

– Col·laboració en l'excavació del jaciment del Salt (Alcoi).

– Col·laboració en les prospeccions sistemàtiques de la Vall de Barxell-Polop (Alcoi).

– Alçament planimètric del jaciment i excavacions de les Coves de Santa Maira (Castell de Castells).

– Alçament planimètric del jaciment i excavacions del Niuet (l'Alqueria d'Asnar).

– Alçament del plànol dels sectors excavats al Castell de la Mola (Novelda).

– Alçament planimètric del jaciment de la Lloma (Montfort).

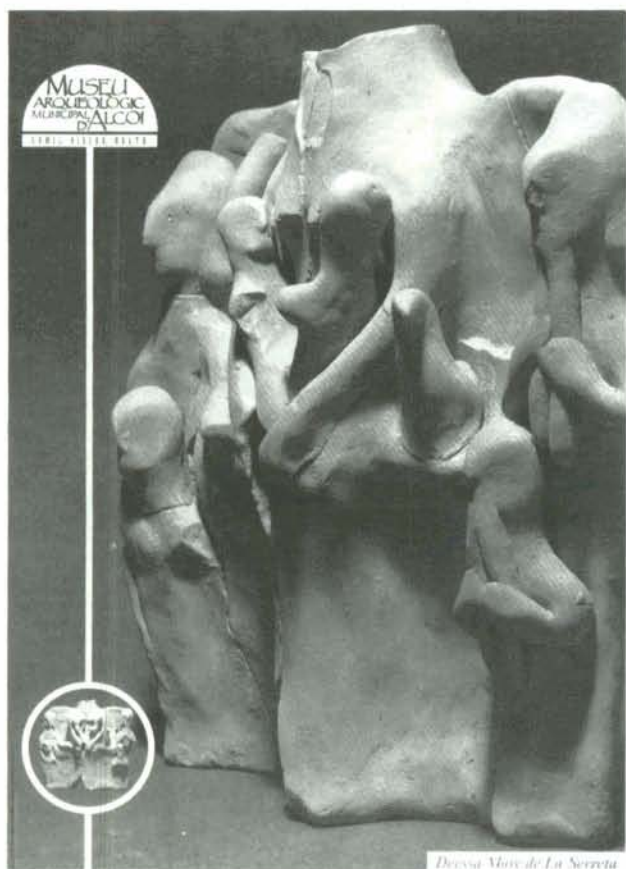
– Alçament del plànol general i dels sectors excavats al jaciment del Monastil (Elda).

– Alçament planimètric del jaciment ibèric del Tossal de Sant Miquel (Llíria).

RELACIÓ D'INVESTIGADORS

Durant l'any 1991 han realitzat diferents investigacions sobre els materials d'aquest Museu, les persones que seguidament s'hi relacionen:

Sr. J. Emili Aura Tortosa, Sr. Michael C. Barton, Sr. Joan Bernabeu Auban, Sra. Imma Guitart, i Sra. Teresa



Deessa Molt de La Serreta



Orozco Komler, (estudi de materials de la Vall de Polop-Barxell i de l'excavació del jaciment del Nuet-l'Alqueria d'Asnar).

–Sr. Josep Lluís Pascual Benito, (estudis de material de les Jovades-Cocentaina, el Nuet- l'Alqueria d'Asnar, i d'altres per a la seua tesi doctoral).

–Sr. Ricardo González Villaescusa, (estudi dels materials d'època romana).

–Sr. Marco Aurelio García Beviá (Tesi llicenciatura *Poblamiento prehistórico del Alto Vinalopó*, Universitat d'Alacant).

–Sr. Jesús Moratalla Jávega (Tesi de llicenciatura *Instrumental agrario en Època Ibérica*, Universitat d'Alacant).

–Sr. Bernardo Garrigós Sirvent (Tesi de llicenciatura *Cerámicas arcaizantes en la Contestania*, Universitat d'Alacant).

–Sra. Elisa Doménech Faus, (estudi de les col.leccions amb materials epipaleolítics).

–Sr. Jordi Juan Moltó i Sr. Enric A. Llobregat Conesa, (estudi de materials de les excavacions de la necròpoli del jaciment ibèric de la Serreta).

–Sra. Bertila Galván Santos, (estudi de materials del jaciment paleolític del Salt).

–Sr. Fernando Quesada Sanz, (revisió d'armament d'època ibèrica).

–Sr. Julio Trelis Martí i Sr. Joan M. Vicens Petit, (estudi dels materials de les excavacions del jaciment de l'Edat del Bronze del Mas del Corral).

–Sr. José Esteban Sánchez Ferris i Sr. Plinio Montoya Bello, (estudi i revisió de la col.lecció paleontològica).

ALTRES ACTIVITATS

El personal d'aquest Museu ha iniciat els treballs de redacció d'un inventari de la col.lecció d'obres d'art de l'Ajuntament d'Alcoi. Així mateix, està prevista la creació d'una fototeca municipal que arregleque antigues imatges (fotografies, targetes postals, etc.), sobre la ciutat i els seus aspectes diferents.

La recerca i documentació del patrimoni industrial, en col.laboració amb l'Associació Valenciana d'Arqueologia Industrial i el Centre Alcoià d'Estudis Històrics i Arqueològics, són objecte d'una menció especial per la nostra part.

El Centre de Professors de la Generalitat Valenciana (àrea d'Alcoi) i el Museu d'Alcoi tenen en projecte la realització de diferents activitats de caràcter didàctic. Respecte d'açò cal destacar les visites guiades al nostre Museu, a jaciments arqueològics, i l'inici de la confecció de fitxes de treball per a escolars i d'una maleta didàctica.

A més, el Centre de Professors va organitzar un curs i una conferència sobre el neolític (a càrrec del professor Bernat Martí Oliver) per a un seminari organitzat de mestres i professors. El curs i la conferència es van fer a la sala d'audiovisuals del Museu.

ESTADÍSTICA DE LES VISITES

En el període comprés entre el 9 de maig i el 31 de desembre de 1991, la notòria aflluència de visitants demostra l'interés i l'espectació que la reobertura del Museu ha despertat.

Per a la correcta lectura i millor comprensió d'aquestes dades estadístiques, és imprescindible exposar ací els horaris i dies de visita:

Hivern:

- Dies laborables: de 10 a 14 hores.
- Dissabtes, diumenges i festius: de 10.30 a 13.30 hores.

Estiu: (del 16 de juliol al 15 de setembre)

- Dies laborables: de 10 a 14 hores.
- Dissabtes, diumenges i festius: tancat.
- Visites per la vesprada prèvia sol.licitud.
- Visites guiades a grups prèvia sol.licitud.

Notes:

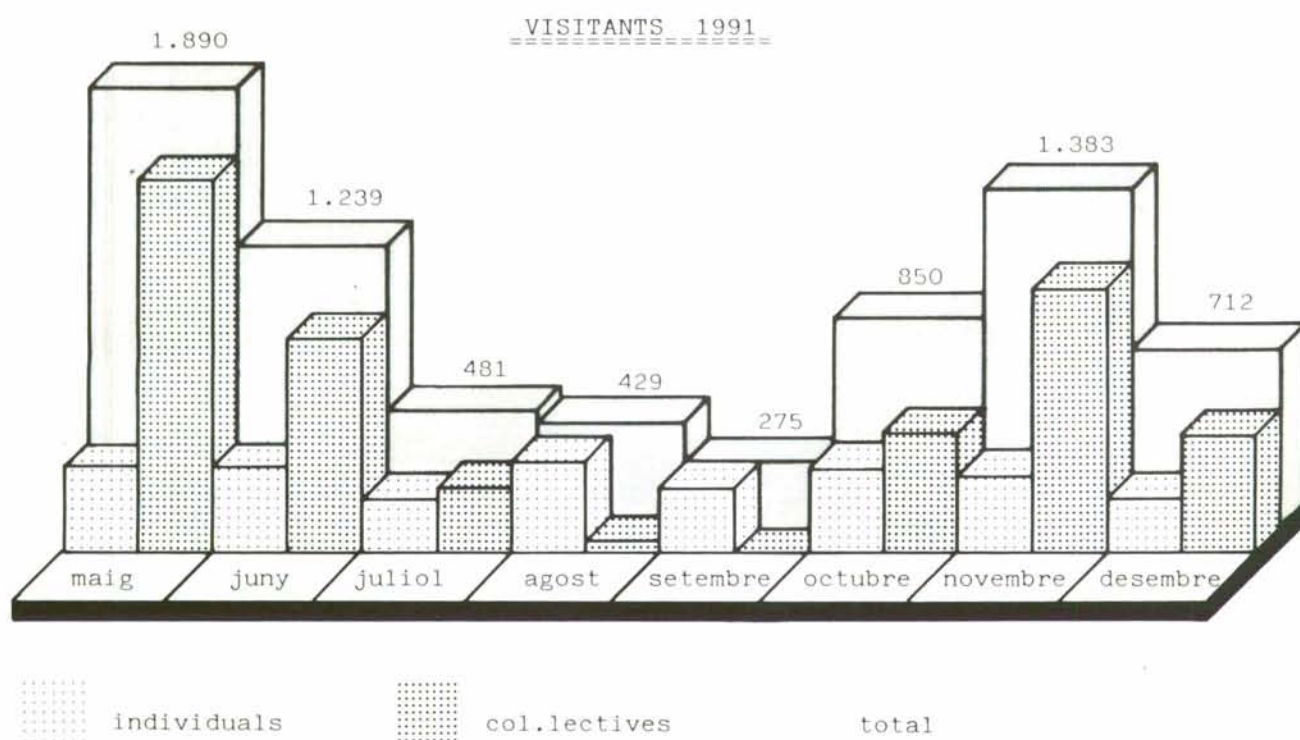
- Data de reobertura: 9-maig-1991.
- Dies obert (1991): 216.
- Dies tancat (del 9 de maig al 31 de desembre): 21 dies (15 d'agost i 25 de desembre; 8 dissabtes i 11 diumenges de l'estiu).

Preferències dia/setmana i mitjana de visites individuals i visites col.lectives.

	individuals mitjana diària	col.lectives mitjana diària	total
dilluns	9,4	10,7	20,2
dimarts	11,7	32,5	43,3
dimecres	9,8	38,6	48,3
dijous	10,3	29,3	39,5
divendres	8,8	22,9	31,7
dissabte	20,2	8	28,2
diumenge	18,3	3,3	21,6

• mitjana diària anual.....33,6

RESUM VISITANTS 1991					
	dies obert	núm. visites col.lectives	visites col.lectives	visites individuals	visites total
gener	-	-	-	-	-
febrer	-	-	-	-	-
març	-	-	-	-	-
abril	-	-	-	-	-
maig	23	26	1.507	383	1.890
juny	30	19	873	366	1.239
juliol	26	12	267	214	481
agost	21	1	54	375	429
setembre	25	-	-	275	275
octubre	31	11	495	355	850
novembre	30	20	1.072	311	1.383
desembre	30	13	490	222	712
TOTAL	216	102	4.758	2.501	7.259



Comentari: El dia de la setmana amb major nombre de visites individuals ha estat els dissabtes (20,2 v. de mitjana), amb un total de 465 visitants, seguit dels diumenges (18,3 v.) amb 422 visites.

Els dimarts (11,7 v.) i els dijous (10,3 v.) són els dies laborables que més visites registra l'exposició, seguit dels dimecres (9,8 v.), els dilluns (9,4 v.) i els divendres (8,8 v.).

Pel que fa als grups o visites col.lectives, l'índex d'afluència és quasi invers, donat que els caps de setmana

no hi ha pràcticament visites col.lectives i pel contrari s'observa la preferència dels dimecres (38,6 v.), els dimarts (32,5 v.), els dijous (29,3 v.), els divendres (22,9 v.) i els dilluns (10,7 v.).

L'anàlisi global (individuals i col.lectives) ens permet constatar que el Museu ha estat visitat per un major nombre de persones entre dimarts i divendres.

Cal destacar que el nivell d'assistència de visites col.lectives locals, representades per la població estudiant, és superior al 48 per cent del total d'aquests grups.