



JOSEP PASCUAL BENEYTO *
AGUSTÍ RIBERA I GOMES **

Durant el mes de febrer de 1999, quan desmuntaven la zona de la Rambleta-Casa Glòria, dins de les obres de la Fase III del Polígon Industrial de Bocairent, localitzarem alguns materials de cronologia diversa, materials prehistòrics, ibèrics, romans i andalusins (figs. 1 i 2).

A l'iniciar les remocions per a fer les fàbriques de LEVANTEX i PERFIL 10, realitzarem alguna visita, observant la presència alguns fragments ceràmics de cronologia ibèrica sense gaire importància. Dies després comprovarem que en una de les parcel·les estaven retirant terres, i en el marge hi havia retallada una gran estructura de terres fosques, en el reblit de la qual es notaven alguns materials ceràmics prehistòrics, de fauna, i algun petit fragment de sílex. A pocs metres també hi havia una sitja de terres molt grisenques.

A més a més, a uns 15 metres localitzarem més tard, dues petites cubetes amb materials ibèrics. —Aquestes, així com els materials de cronologia històrica, els estudiarem en un altre lloc—. Les estructures estaven situades en la

En aquesta nota pretenem donar a conèixer el jaciment de la Casa Glòria, a Bocairent, i les seues estructures, i també informar de la seua destrucció. Aquest jaciment amplia el coneixement del III mil·lenni a.C. a les nostres comarques.

Paraules clau: Jaciment prehistòric. III mil·lenni a.C. Vall d'Albaida (València).

En la presente nota se pretende dar a conocer el yacimiento de La Casa Glòria, en Bocairent, y sus estructuras, así como informar de su destrucción. Este yacimiento amplía el conocimiento del III milenio a.C. en nuestras comarcas.

Palabras Clave: Yacimiento Prehistórico. III milenio a.C. Vall d'Albaida (Valencia).

La Casa Glòria. Bocairent.

In the present note we tried to present the deposit of la Casa Glòria, in Bocairent, and its structures, as well as to inform into its destruction. This archaeological site extends the knowledge of 3rd millenium in this counties.

Key Words: Prehistoric Site. 3rd millenium BC. Vall d'Albaida (province of Valencia).

zona on estava projectat un vial del Polígon Industrial (fig. 3).

Com a antecedents en la zona, en les prospeccions que un de nosaltres efectuà amb anterioritat, per a la realització de la Tesi de Llicenciatura en la propera àrea de la Rambleta – Mas, zona que va ser arrabassada quan s'amplià la carretera— trobarem alguns materials que en general es podien catalogar com de cronologia Neolítica. També existeix una referència de Camil Visado (Visado, 1959) que assenyala que en la zona de la Rambleta es van trobar dues destrals de pedra polida.

Posteriorment hem seguit fent visites ocasionals al lloc, des del Museu Arqueològic d'Ontinyent i de la Vall d'Albaida, on es trobem dipositats els materials, i també ens posarem en contacte en el Departament de Prehistòria i Arqueologia de la Universitat de València, amb la intenció de que s'hi realitzara una intervenció, que al final no s'ha pogut dur a cap. Com que els treballs d'urbanització han continuat les 4 estructures, dues prehistòriques i dues ibèriques han desaparegut. Hem seguit fent seguiment, per tal de recollir més materials i per si apareixien més estructures. Açò ha estat tot el que s'ha pogut fer, ja que el jaciment està pràcticament destruït, tan sols en la zona sud,

* Museu Arqueològic d'Ontinyent.

** Museu Arqueològic de la Vall d'Albaida.

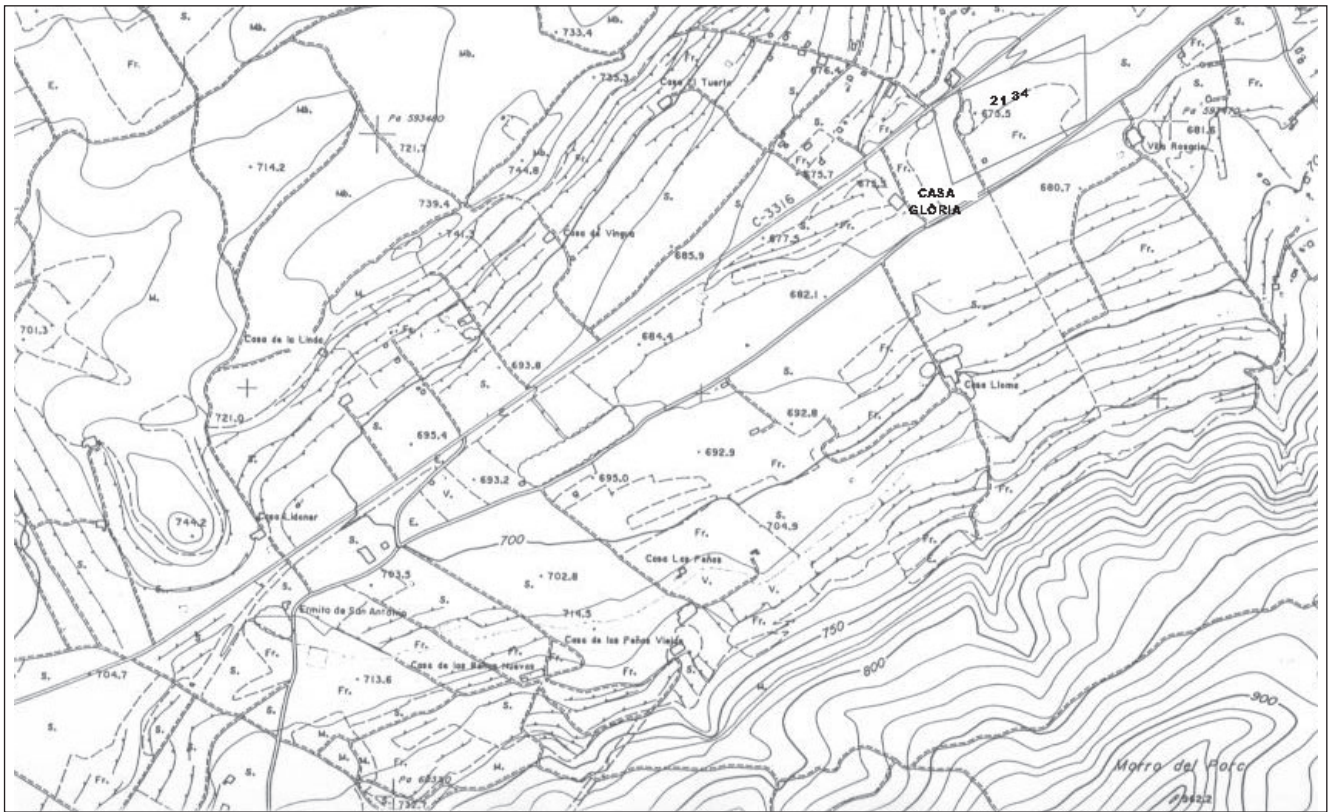


Figura 1

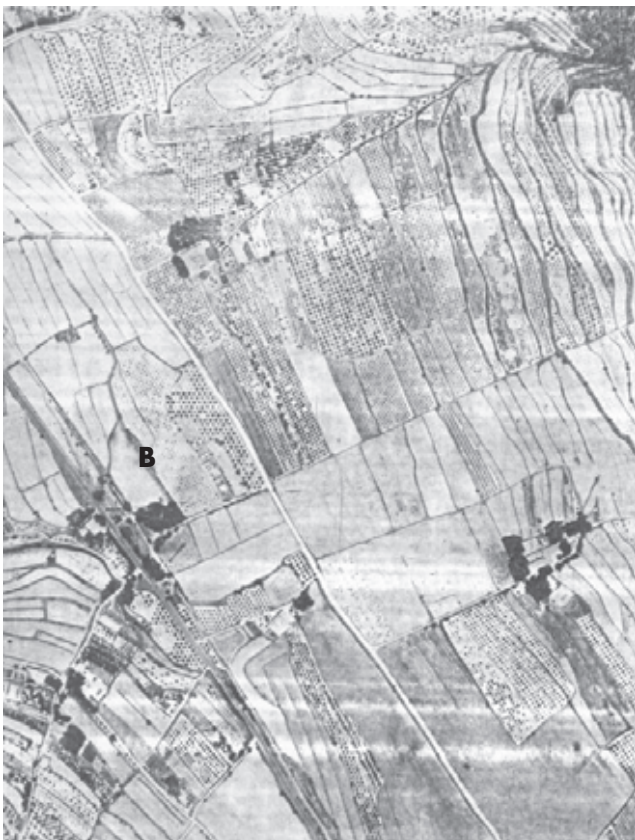


Figura 2. A. Estructures prehistòriques; B. Estructures de cronologia ibèrica

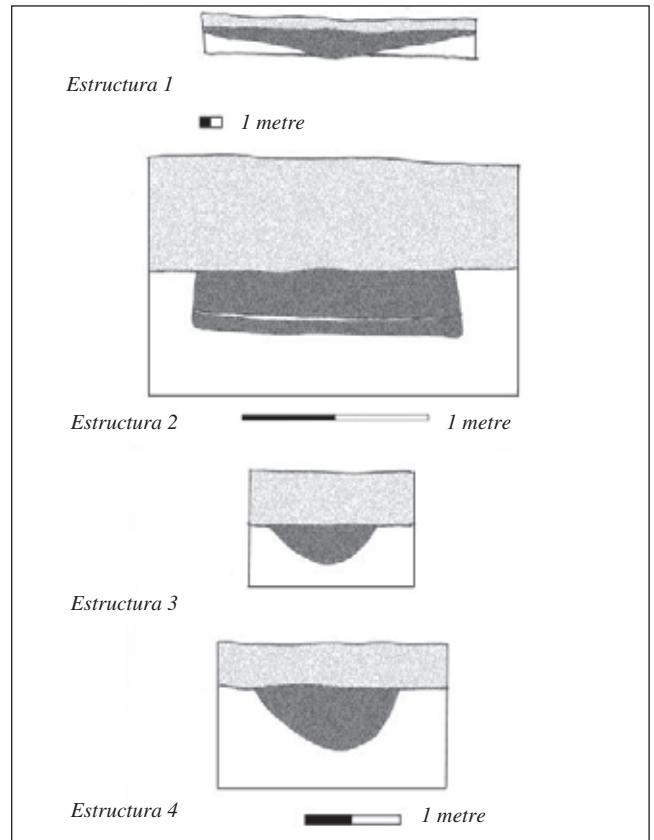


Figura 3

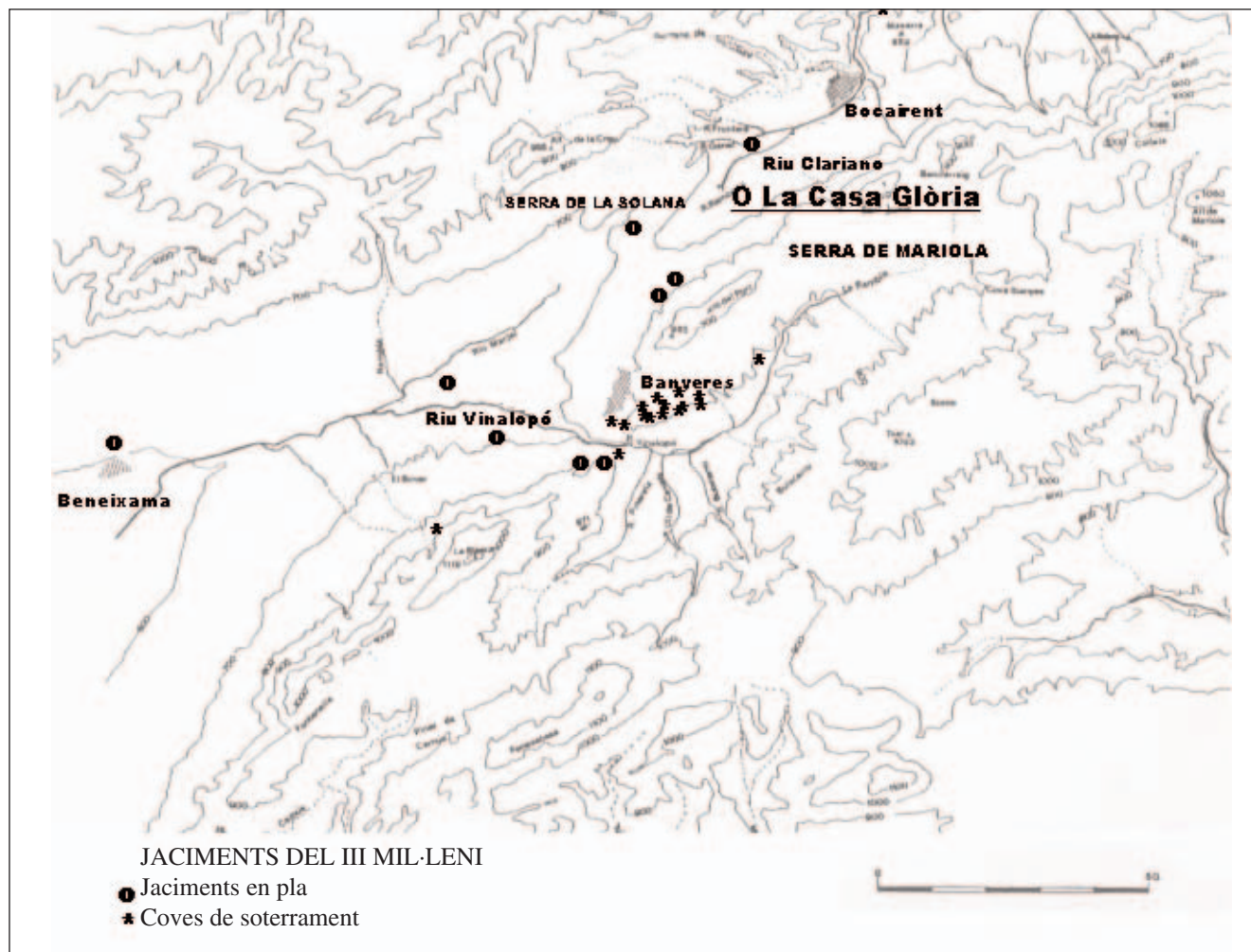


Figura 4.

zona que encara no ha estat afectada poden quedar restes d'aquest jaciment.

La majoria de les sitges ara estudiades, com així passa a la resta dels jaciments, tenen un rebliment bastant uniforme, la qual cosa fa pensar que foren amortitzades i es reompliren en un curt espai de temps. Fins i tot les que presenten una estratigrafia més complexa, semblen que el seu reblit també fou ràpid.

Jaciments amb aquesta mena estructures els trobem a la Vall d'Albaida i a l'Alcoià-Comtat, segurament perquè s'han fet més prospeccions. (Els darrers mesos hem excavat dues estructures, - una fossa i una sitja - al terme municipal de Xàtiva, comarca de la Costera). Tots aquests jaciments presenten unes característiques semblants, es localitzen prop dels cursos d'aigua, freqüentment en interfluvius i solen ocupar grans extensions.

En l'Alcoià-Comtat s'han localitzat una bona quantitat d'assentaments d'aquests tipus fruit de les prospeccions efectuades pel Departament de Prehistòria i Arqueologia de la Universitat de València, així com les desenrotllades per nosaltres als termes municipals d'Agres, Alfara i

Banyeres. Així tenim jaciments d'aquestes característiques a Banyeres: Molí Roig; Carretera de Biar; Biar: Molí Cagetes; Cocentaina: Jovades; l'Alqueria d'Asnar: Niuet; Muro: Marges Alts, entre altres.

A la Vall d'Albaida, coneixíem alguns jaciments d'antic: els de Bèlgida, la resta s'han localitzat els darrers anys: Bocairent: L'Illa i la Casa Glòria, Ontinyent: L'Arenal de la Costa, Bèlgida: L'Atarcó, Beniprí i la Caseta del General, el Sifó de Fanecades, Castelló de les Gerres: Tabaqué, Quatretonda: Font de Maïques, Alfarassí: el Bolot, entre altres. Trobem estructures soltes en molts indrets, algunes fora de les ubicacions tipus d'aquests jaciments; la manca de prospeccions, l'exagerat creixement de la construcció fan que no sapigam les característiques i la magnitud d'aquestes troballes. A la resta del País també es coneixen jaciments d'aquest tipus encara que amb menys densitat: Camp de Sant Antoni, (Oliva), Vila Filomena, (Vila-Real), Figuera Reona (Elx), Fuente Flores (Requena), entre altres (fig. 4).

Respecte a la funcionalitat d'aquestes estructures ens remetem a l'estudi que ferem dels jaciments de Jovades i

l'Arenal de la Costa (Pascual Benito, Bernabeu i Pascual Beneyto, 1990).

El que més sorprén és l'estructura nº 1, estructura de gran tamany que s'allunya de les conegudes fins ara en els jaciments del País Valencià. Suposem que a mesura de què augmenten les excavacions poden aparèixer estructures de tipologia diversa a les conegudes fins ara. En les darreres excavacions efectuades al jaciment de Jovades en Cocentaina hem pogut observar estructures prehistòriques diferents a allò conegut fins aquest moment.

ESTRUCTURA 1

Es tracta d'una estructura molt gran en forma de "V" molt oberta, com un gran fossat, que quan nosaltres el localitzàrem tenia més de 14 metres de llarg, i que per les restes que s'observaven en el sòl, segurament era molt més gran. Es trobava seccionada pel tall que havia deixat la màquina excavadora. Tenia un farcit prou uniforme, després d'uns 0,70 m de terra vegetal en la que s'hi observaven restes ceràmiques d'època moderna junt d'altres de cronologia ibèrica, hi havia el farcit propi de l'estructura, d'1,30 m de potència màxima, de color marró molt obscur, amb molta quantitat de carbons, sediment format per algun bloc, còdols i graves, i arenes i llims, amb alguna presència d'argiles. El sediment tenia com a característica la seua friabilitat i la permeabilitat.

Recollirem d'aquesta la majoria dels materials que ara s'estudien, restes ceràmiques, fauna, fang cuit i alguna resta lítica.

ESTRUCTURA 2

Es tracta d'una sitja de secció troncocònica invertida, de 1,35 m per 0,35 m de potència. Aquesta presenta un farcit prou uniforme, marró obscur, amb presència de codols, graves, arenes i llims. Permeabilitat baixa i prou endurit. Entre 0,7 i 0,10 m de la base existeix una línia d'uns 2-3 cm de tap blanc que divideix el farcit en dos. La unitat estratigràfica de baix sembla tenir les mateixes característiques que la superior. Hem recuperat en aquesta estructura uns pocs fragments ceràmics de cronologia prehistòrica.

ELS MATERIALS

Els materials obviament són escassos, els més abundats han estat els fragments ceràmics, tots ells exeptuant un fragment de llavi arrodonit que possiblement podia pertanyer a una gran font, tipus característic de Neolític IIB (fig. 5, 8), han estat recollits en l'estructura nº 1 o bé són de troballa superficial.

Els materials recuperats en l'estructura nº 1 han estat 55 fragments atípics de ceràmica, una base cònca, una base plana o aplanada, 6 fragments de fang cuit amb senyals de branquetes, una petita bossa d'ossos, un trencall de sílex, i un nucli de sílex informe pràcticament exhaurit. A

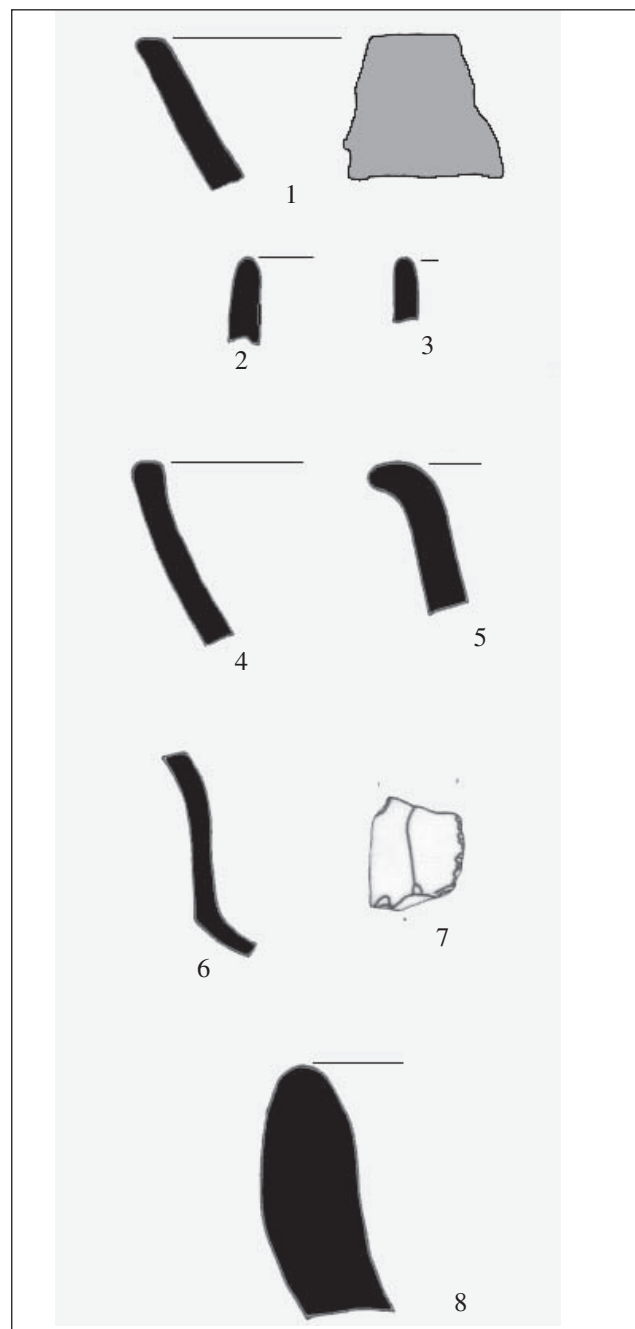


Figura 5.

banda els fragments de la figura 5, nº 1, 2, 3, 4, 5 i 6. Destaca entre ells el fragment de possible bol exvasat amb carena, element aquest poc abundant en els jaciments de Neolític IIB, present a l'Arenal de la Costa, Ontinyent (Bernabeu dir. 1993: 62, fig. 4.12, 12). També a pesar del poc nombre de materials és digne d'assenyalar la bona qualitat de les ceràmiques, moltes d'elles amb la superfície tractada o amb allisament o amb brunyit. El grossor de les parets varia entre els 11 i 5 mm, i existeix un lleuger predomini de la coccio reductora.

Superficialment recollirem 16 fragment atípics i un ascla de sílex retocada (fig. 5, 7).

CONCLUSIONS

La poca quantitat de materials no ens permet fer majors consideracions ni cronològiques ni d'altra mena; Més que res es tracta de deixar constància d'un jaciment més que es pot adscriure als moments finals del Neolític, possiblement III mil·lenni, i que omple un poc més el coneixement d'aquest període en la nostra comarca i més concretament en la valleta de Bocairent. Per tot açò hem inclòs un mapa en bona part de les troballes d'aquest període a la nostra zona.

BIBLIOGRAFIA

- BERNABEU, J. (dir.). (1993). El III milenio a.C. en el País Valenciano. Los poblados de Jovades (Cocentaina, Alacant) y Arenal de la Costa y Ontinyent, Valencia). *PLAV-Saguntum*, 26: 10-168.
- BERNABEU, J. *et alii*. (1994). Niuets (L'Alqueria d'Asnar). Poblado del III milenio a. C. *Recerques del Museu d'Alcoi*, 3: 9-74.
- PASCUAL, J. (1993). L'Illa, un important jaciment del III mil·lenni a. C. a Bocairent. *Nostra Terra, Estudis i documents*, IX. Ontinyent.
- PASCUAL J. (1993). Les capçaleres dels rius Clariano i Vinalopó del Neolític a l'Edat del Bronze. [Resum de la Tesi de Llicenciatura]. *Recerques del Museu d'Alcoi*, 2: 109-140.
- PASCUAL, J. i RIBERA, A. (1994). Excavacions arqueològiques en l'Arenal de la Costa. Ontinyent. Avanç de resultats de l'última campanya. *Revista d'estudis comarcals d'Ontinyent i la Vall d'Albaida. ALBA*, 8: 39-56. Ontinyent.
- PASCUAL, J. i RIBERA, A. (1997). L'Arenal de la Costa. Un yacimiento del neolítico campaniforme. *Revista de Arqueología*, 199. Madrid.
- VISEDO MOLTÓ, C. (1959). *Alcoi. Geología. Prehistoria*. Alcoi.