

Investigació arqueològica i revaloració de la torrassa de l'oppidum ibèric del Puig d'Alcoi

IGNASI GRAU MIRA*; JOSEP MARIA SEGURA MARTÍ**

Presentem un avanç dels treballs arqueològics realitzats a l'àrea fortificada d'accés a l'oppidum ibèric del Puig d'Alcoi (Alacant), en el qual s'ha excavat una torrassa de forma quadrangular, que es data en època plena ibèrica, que s'adossa a edificacions defensives d'un període anterior. S'hi analitzen les formes constructives i s'hi planteja l'estratègia defensiva que es dedueix del disseny de l'edificació. Finalment, es proposen algunes possibilitats i modes de valoració d'aquest destacat element patrimonial.

Paraules clau: Oppidum ibèric. Contestània. Fortificació. Valoració del Patrimoni.

Presentamos un avance de los trabajos arqueológicos realizados en el área fortificada de acceso al oppidum ibérico de El Puig d'Alcoi (Alicante), en el que se ha excavado un torreón de forma cuadrangular, que se data en época plena ibérica, que se adosa a edificaciones defensivas de un periodo anterior. Se analizan las formas constructivas y se plantea la estrategia defensiva que se deduce del diseño de la edificación. Por último, se proponen algunas posibilidades y modos de valorización de este destacado elemento patrimonial.

Palabras clave: Oppidum ibérico. Contestania. Fortificación. Valorización del Patrimonio.

Archaeological research and revaluation of the fortified tower of the Iberian oppidum at El Puig of Alcoi (Alicante, Spain)

The purpose of this paper is to present the archaeological works carried out in the fortified area which gives access to the Iberian oppidum of El Puig of Alcoi (Alicante, Spain). In this site we have excavated a large four-cornered tower belonging to the Classical Iberian period, which is attached to the defensive constructions dating from a previous period. We analyze the building forms and we also pose the defensive strategy inferred from the construction design. Lastly we put forward several possibilities and different ways in order to reevaluate this outstanding element of our heritage.

Key words: Iberian oppidum. Constestania. Fortress. Heritage revaluation.

I. INTRODUCCIÓ¹

El poblat ibèric del Puig d'Alcoi és un dels enclavaments ibèrics de més importància de les comarques septentrionals alacantines (fig. 1; làm. I). Conegut des de finals del segle XIX (Llorente, 1889: 886), més tard citat per J. Almarche i Vázquez (1918) i per R. Vicedo Sanfelipe (1920: 128-129 i 176) —que li va atribuir el seu caràcter ibèric en 1913 (Beneito, Blay i Segura, 2006: 103)—, va ser objecte de diverses exploracions arqueològiques per part de C. Vicedo i V. Pascual entre els anys vint i cinquanta del segle XX (Pascual, 1952). Posteriorment va acollir una sèrie d'excavacions arqueològiques realitzades per V. Pascual en 1959, i M. Tarradell, en 1964 (Tarradell, 1969). La documentació i síntesi d'aquests treballs va ser arrellegada principalment en l'obra *Contestania Ibérica* d'E. Llobregat (1972).

* Universitat d'Alacant

** Museu Arqueològic Camil Vicedo d'Alcoi

Rebut: 09-03-2010. Acceptat: 20-04-2010

Una nova fase d'excavacions va ser empresa durant la dècada de 1980 per F. Rubio, aleshores director del Museu Arqueològic d'Alcoi. Els treballs d'aquest investigador es van desenvolupar entre 1982 i 1989, però únicament es van publicar els resultats de la seua primera campanya (Rubio,

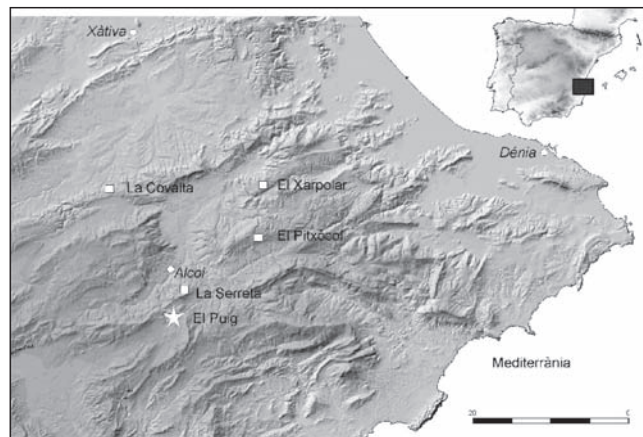


Figura 1. Localització geogràfica del Puig en el marc de l'àrea central de la Contestània.



Làmina I. Emplaçament del Puig.

1985). Eixa fase d'intervenció va permetre disposar d'un ampli registre material, però no tenim una detallada informació estratigràfica i contextual dels repertoris materials recuperats.

La documentació i els materials del Puig han contribuït posteriorment a un bon nombre d'estudis i anàlisis sobre les edats del Bronze i Ibèrica a l'àrea comarcal (Barrachina, 1987; Barrachina i Moltó, 2000; Espí i Moltó, 1997; Garcia i Grau, 1997; Grau Mira, 2002). No obstant això, en el procés de revisió de la informació disponible es van formular noves hipòtesis de treball que requerien noves aportacions d'informació arqueològica. Amb la finalitat d'avançar en el coneixement i l'actuació en pro de la preservació i revaloració del jaciment, es va emprendre una nova fase d'intervencions promogudes des del Museu Arqueològic Municipal Camil Visedo d'Alcoi i l'àrea d'Arqueologia de la Universitat d'Alacant, de la qual ara oferim uns primers resultats.

Un dels elements destacats del jaciment del Puig és el sistema de fortificació d'accés, localitzat en l'extrem sud-oriental de l'*oppidum*, on la topografia deixa de ser abrupta i ofereix un pendent accessible (fig. 2). Edificada cap a època ibèrica clàssica, la torre del Puig està construïda amb grans carreus de roca calcària que fan d'aquesta fortificació un dels exemples destacats de l'arquitectura defensiva ibèrica de les comarques septentrionals alacantines. A pesar de la destacada importància d'aquesta construcció protohistòrica, únicament ha sigut objecte d'una breu excavació arqueològica en la dècada dels anys seixanta del segle passat. L'antiguitat d'aquesta actuació va impedir una detallada documentació i consolidació dels elements antics. Tampoc no s'han realitzat actuacions posteriors de registre, preservació i consolidació de les restes.

El temps transcorregut des de la intervenció en la torre i la seua exposició a la intempèrie va fer que l'edificació original patira un procés greu de deteriorament. A l'actuació sempre nociva dels agents atmosfèrics, en especial la pluja, hi hem d'afegir l'acció antròpica que ha ocasionat el desplaçament d'alguns blocs de pedra originals i amun-

tonaments de pedres sobre el cos principal de la torrassa. Però, sens dubte, l'element que més afectava la construcció ibèrica en l'actualitat era el creixement de vegetació arbòria a recer de les construccions de pedra, les arrels de la qual amenacen el basament de l'edificació.

Des del punt de vista de la investigació, l'escassa extensió de la zona excavada i les dificultats d'observació de les obres originals, parcialment cobertes per enfonsaments afeigits i moderns, havien impedit una valoració adequada de les restes. Les construccions defensives van ser objecte de descripcions per part de Llobregat (1972) i Moret (1996), a les quals s'han d'afegir les notes d'un article recent de Sala (2006), que pateixen de les dificultats de lectura al·ludides. Es requeria, per tant, un estudi de major detall que estiguera basat en treballs de camps i una nova recollida de documentació arqueològica.

Amb la finalitat d'esmenar el procés de deteriorament i abordar un estudi del monument, en 2004 vam emprendre l'actuació arqueològica a la torre amb la finalitat de documentar-ne la construcció, frenar les possibles causes de deteriorament, en especial, l'eliminació d'arrels, i realitzar una primera proposta de consolidació dels elements constructius antics. El projecte tècnic de consolidació i restauració de la torre est de l'*oppidum* ibèric del Puig va ser redactat al maig de 2007 per l'arquitecte superior Josep Ivars Pérez, el qual va dirigir les obres que s'hi van desenvolupar entre 2007 i 2008. La intervenció va ser autoritzada pel Servei de Patrimoni Arquitectònic i Medi Ambient de la Direcció General de Patrimoni Cultural Valencià (ref. A-537/07). Aquest projecte va tenir el suport de les regidories de Patrimoni Històric i Turisme de l'Ajuntament d'Alcoi.

Els treballs arqueològics realitzats a la torre del Puig entre 2004 i 2008 han sigut dirigits per Ignasi Grau Mira (Àrea d'Arqueologia de la Universitat d'Alacant) i Josep Maria Segura Martí (Museu Arqueològic Municipal Camil Visedo Moltó d'Alcoi), i van ser autoritzats per la Direcció General de Patrimoni Cultural Valencià de la Conselleria de Cultura i Esport. Els materials arqueològics recuperats i la documentació obtinguda s'han depositat al Museu Arqueològic Municipal Camil Visedo Moltó d'Alcoi. En les línies següents donem compte dels resultats preliminars obtinguts en les nostres investigacions a la torre del Puig i esbossem algunes notes sobre el sentit i la funció d'aquesta obra en el marc de les estratègies defensives de les muntanyes de la Contestània.

II. TREBALLS ARQUEOLÒGICS EN LA FORTIFICACIÓ

Els treballs arqueològics centrats en el sector de la torrassa van tenir com a objectiu la identificació i l'anàlisi de les formes constructives, dels components estructurals i dels modes de construcció del monument. Amb aquesta finalitat es va decidir actuar en els tres fronts exteriors de la torrassa visible en superfície, amb l'objectiu de deixar a la vista els

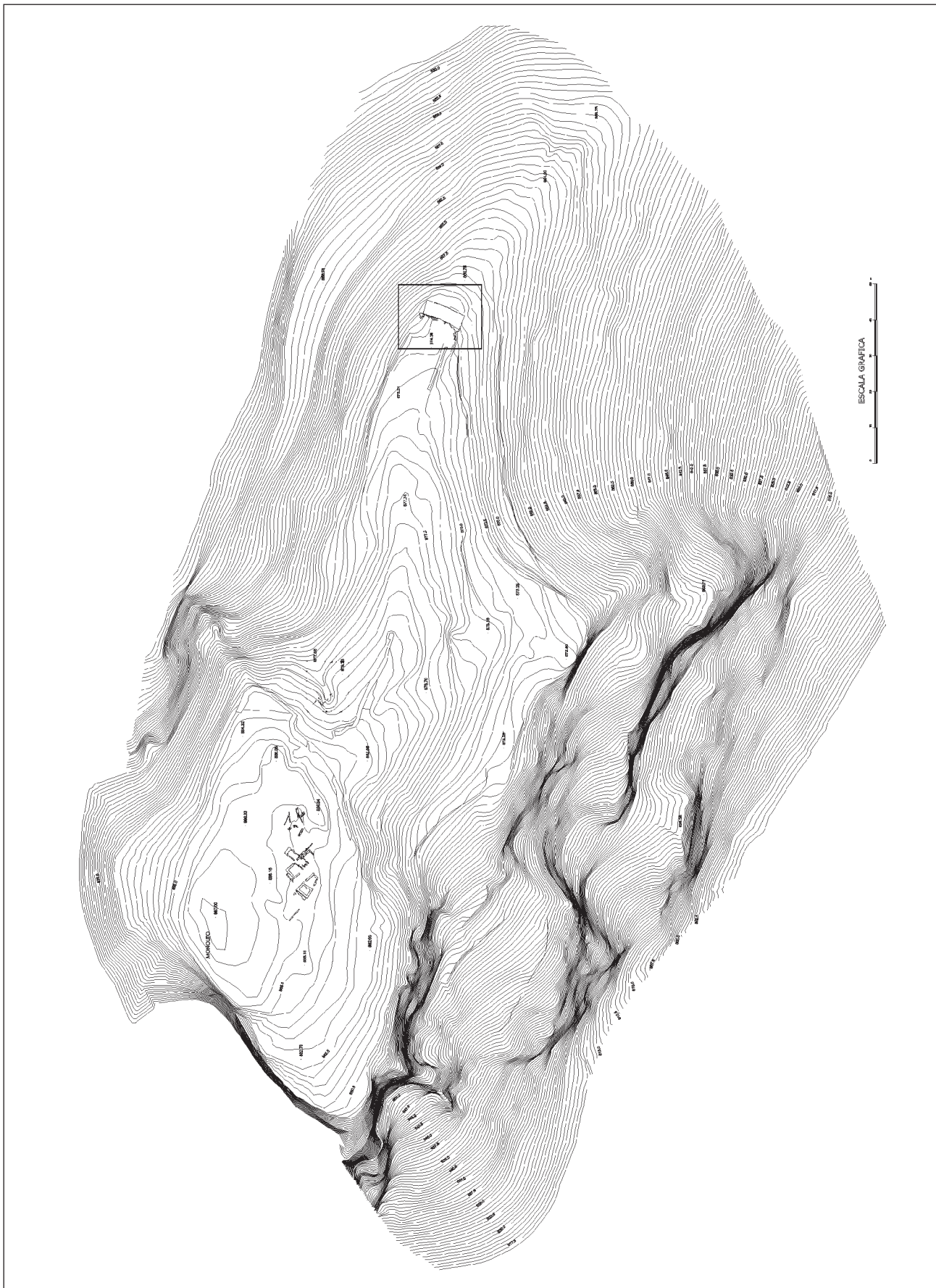


Figura. 2. Plànol de l'assentament ibèric. La situació de la torrassa apareix emmarcada pel rectangle.

paraments exteriors i les estructures arquitectòniques que pogueren adossar-se a l'edificació. Posteriorment, es van realitzar sondejos en el reble interior amb la finalitat de conèixer els materials i les formes de construcció que van ser emprats en l'erecció de la torrassa. Finalment es van executar les tasques de consolidació dels paraments i el realç de l'edificació fins a l'alçària original conservada.

En primer lloc es va procedir a la presa de fotografies de l'estat previ de les estructures visibles de la torre (lãm. II i III). L'edifici es trobava emmascarat per esllavissades, amuntaments de pedra i vegetació arbustiva que dificultava la lectura adequada dels seus paraments. Es va escometre l'eliminació d'arbustos i es va quadricular l'espai perimètric de la torrassa que quedava visible, per a disposar d'una retícula de referència per a la documentació de l'excavació i l'alçat planimètric de l'obra defensiva. L'eix principal de la quadrícula es va traçar paral·lel al front de la fortificació a una distància de 40 cm; abastava un total de 14 m i sobreeixia un poc més d'un metre per cada lateral. A partir



Làmina II. Vista de la torre abans de les actuacions.



Làmina III. Vista de la torre abans de les actuacions.

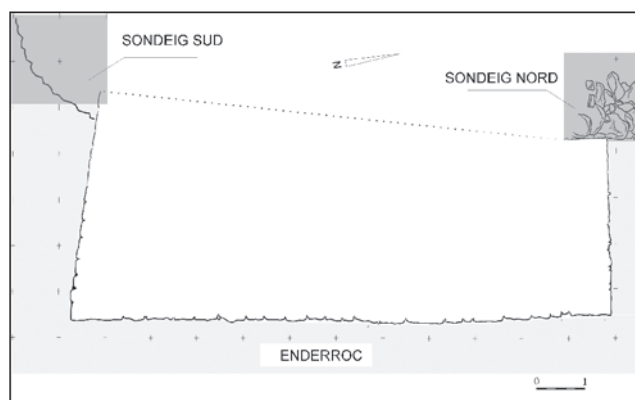


Figura 3. Quadrícula del sector de la fortificació amb les àrees d'actuació i els distints components.

d'ací seguia perpendicular al cos principal de la torrassa fins a una distància de cinc metres en el costat septentrional i set en el meridional. Aquesta quadrícula de referència va servir de base per als sondejos realitzats, principalment en els costats nord i sud del cos principal de l'edificació (fig. 3), perquè el front exterior o cara est estava recorregut per una estreta trinxera oberta en sondejos antics, que en deixava a la vista el parament.

Aquesta parcel·lació dels espais d'actuació seguia, per tant, la lògica de les cares parcialment visibles de la torrassa quadrangular, que va passar a denominar-se UE 1, perquè en bona lògica formava una sola unitat constructiva en forma d'un gran paral·lelepípede exempt, excepte pel seu front occidental o lateral cap a l'interior del poblat, que es trobava reblida per potents paquets sedimentaris. Precisament en actuar en aquest sector interior descobrim que la torrassa quadrangular s'adossava a un potent cos arquitectònic que presentava un front de contacte corb amb la torrassa. L'edificació defensiva presentava, d'aquesta manera, dues estructures que passem a descriure a continuació.

II.1 La torrassa

Les tasques arqueològiques principals per a la identificació adequada de la torrassa han consistit en el desenrunament i descobriment de les seues cares exteriors, l'eliminació de les acumulacions del coronament superior i l'excavació dels reblits massissos de la torrassa per a identificar-ne el mode de construcció.

CARA NORD

La cara nord constitueix un flanc lateral de la torrassa erigit en l'extrem de l'estret corredor de terra que constitueix l'accés natural a l'altiplà on s'ubica el poblat. A escasos dos metres del flanc nord hi ha un pronunciat tàlveg del terreny, en l'actualitat entapissat per blocs de pedra constituents de l'antiga edificació.

La cara nord està formada per tres filades originals de carreuó sobre les quals apareixen algunes pedres d'afegit recent. El parament d'aquesta i de les altres cares va

col·locant-se en sec i calçant-se amb xicotetes pedres i resquills que cobreixen les juntes deixades entre els blocs, amb una forma de construcció molt particular a la qual al·ludirem posteriorment.

Les dues filades inferiors es troben a l'ample de la torre, mentre que la tercera s'ha deteriorat en l'extrem oriental, on ha perdut el carreu de la cantonada. En aquest angle l'alçària preservada de la torre és de 50 cm, mentre que en l'angle occidental es conserva fins a una alçària de 105 cm. La base d'aquesta cara lateral té un ample màxim de 375 cm (làm. IV, fig. 4). La filada inferior que representa la base de la torre està formada per una sèrie de blocs de grans mides amb dimensions que oscil·len entre els 58-25 cm d'ample i 34-25 cm d'alt. Hi ha 8 blocs d'aquestes dimensions i una pedra de dimensió reduïda ubicada en l'extrem oest. Aquesta filada descansa sobre la roca mare i sobre un llit de pedres planes més xicotetes. La segona filada està composta per blocs més xicotets, amb un grandària que oscil·la entre els 38-24 cm d'ample i 20-18 cm d'alt. La tercera filada està formada per 5 blocs rectangulars de grandària mitjana, entre 50-38 cm d'ample i 24-16 cm d'alt. Les restants filades superiors únicament es conserven en la cantonada occidental.

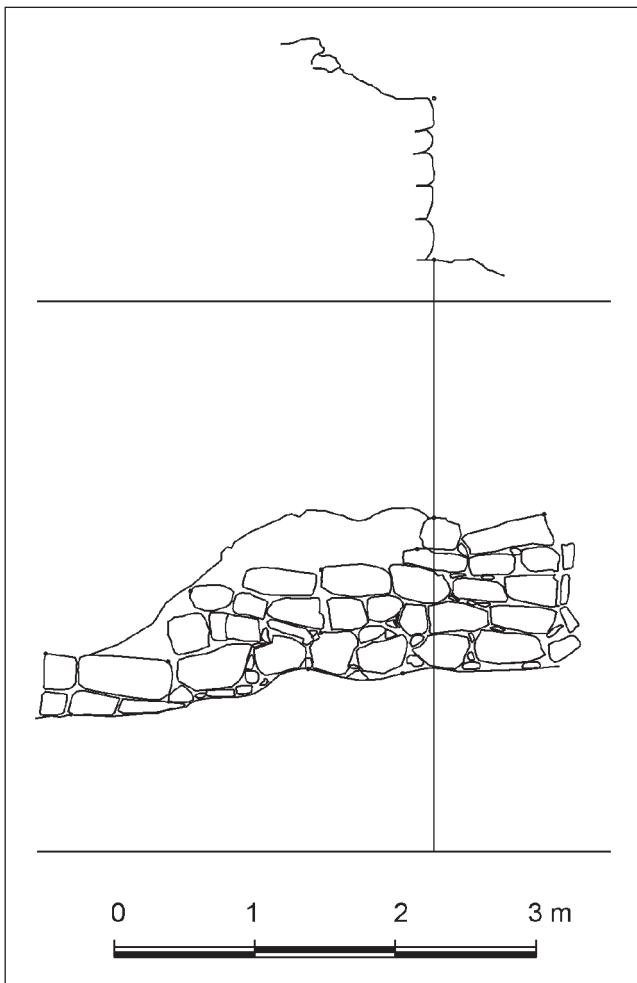
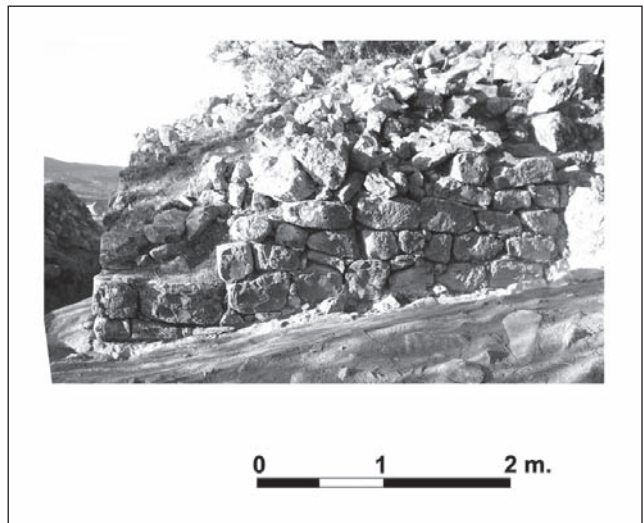


Figura 4. Cara nord



Làmina IV. Cara nord.

CARA EST

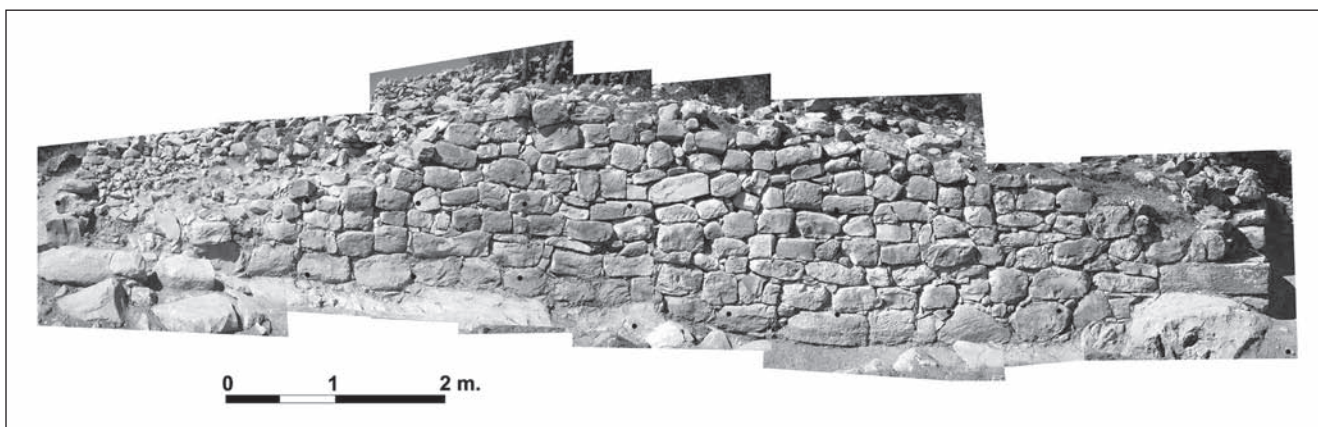
La cara oriental és el front principal exterior de la torrassa, la qual tanca el corredor natural d'accés a l'altiplà del Puig i deixa únicament un pas cap al sud. Enfront de la torre s'obri un ampli replà de roca d'uns 15 x 30 m. I encara que en l'actualitat hi creixen alguns pins, és probable que en l'antiguitat fóra un solar aclarit que devia deixar a la vista els grups que s'aproximaren al poblat.

La cara oriental té una longitud d'11,70 m preses en la seua base i està composta per carreus de grans mides en les cantonades i de dimensions més reduïdes en la seua part central. Alguns dels carreus abasten unes dimensions de 96 x 28 cm en la cantonada nord, 83 x 35 cm en la part central del basament i 113 x 27 cm en la cantonada sud (làm. V, fig. 5). Està construïda a partir de filades que tenen una tendència a l'horitzontalitat, però que va perdent-se a mesura que la irregularitat de les peces de carreuó disloquen les filades. Els blocs de carreuó tenen un grandària que oscil·la entre els 50-30 cm d'ample i 20-25 cm d'alt.

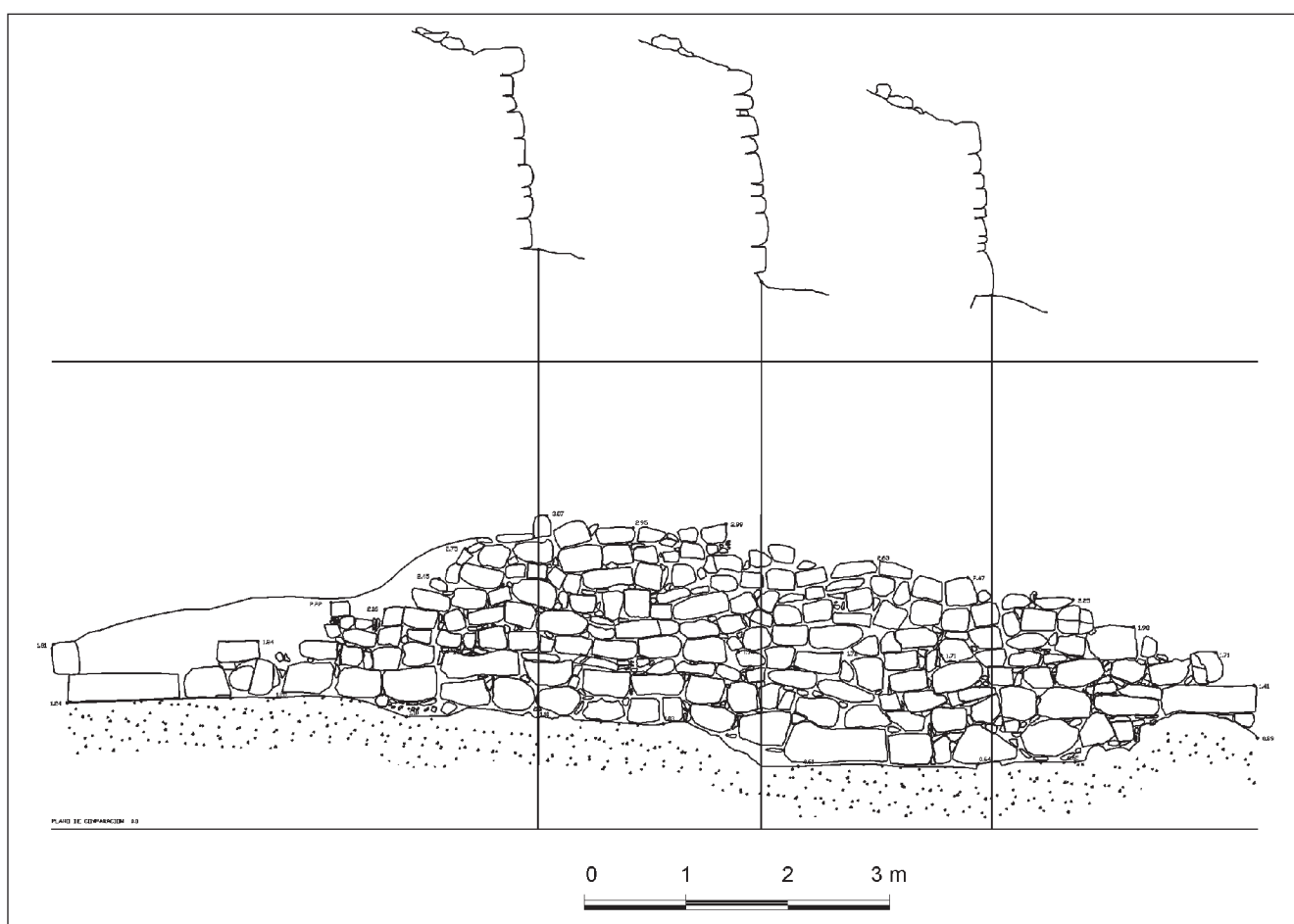
L'alçària mínima conservada del front de la torre es troba en la cantonada meridional, i és de tan sols 27 cm. En aqueix sector es localitza un ampli enfonsament de terres i de les pedres cantoneres que es conserven pròximes al seu lloc d'emplaçament original. L'alçària màxima es troba en la part central del front de la torre i arriba als 211 cm. En la cantonada nord també es redueix l'alçària conservada fins als 50 cm.

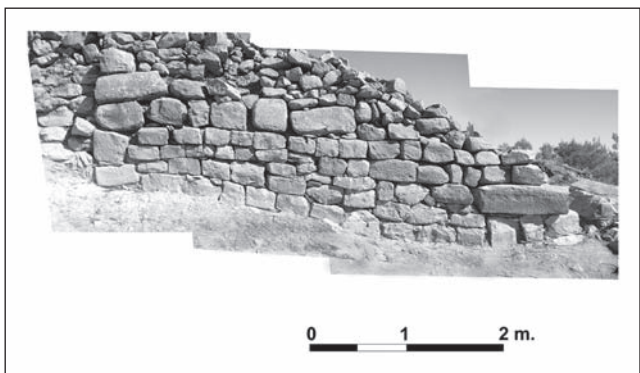
CARA SUD

La cara sud s'obri a una distància d'uns 2,5 metres de la pronunciada falda del vessant que forma una defensa natural. En aqueix estret corredor que deixa fins a l'inici del tàlveg es degué situar el camí d'accés al poblat, per la qual cosa devia seguir la tàctica observada en altres fortificacions ibèriques de situar la torre de defensa d'accés en el costat



Làmina V. Cara est o front exterior.





Làmina VI. Cara sud.

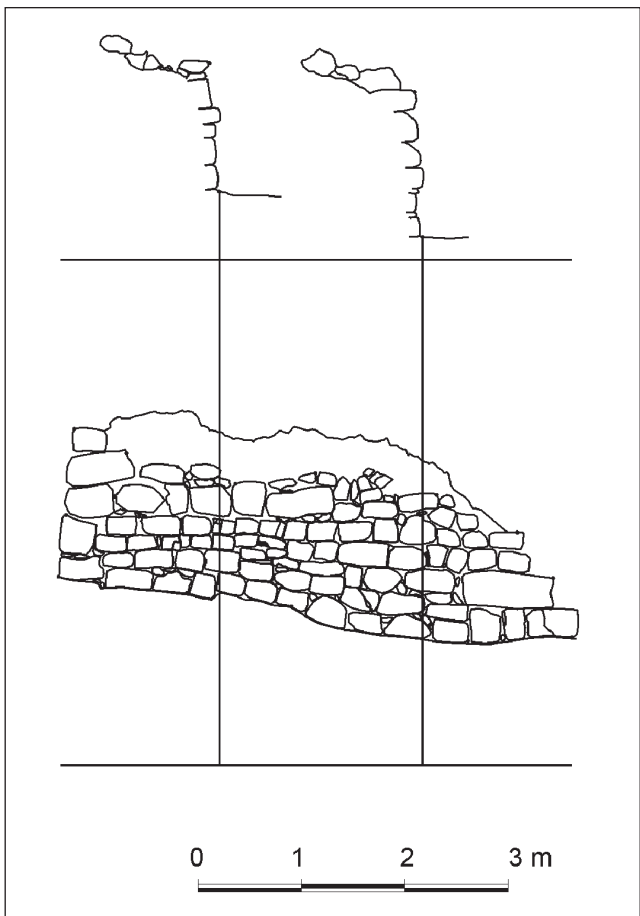


Figura 6. Cara sud.

sions del bloc major de 81 x 32 cm. Aquesta filada de base perd la seua horitzontalitat per a seguir el desnivell del terreny. Sobre aquesta base es desenvolupen quatre filades que mantenen l'horitzontalitat. Per damunt de la quarta filada hi ha col·locats blocs de grans mides, que es conserven principalment en la meitat occidental, i una quantitat considerable de pedra menuda resultant d'afegits posteriors.

CARA OEST

Com ja s'ha dit, la cara oest de la torrassa estava completament coberta de paquets sedimentaris i només va ser observada quan se'n van excavar els flancs laterals, que van deixar veure les cantonades, i en eliminar les capes superficials. En aquest sector s'acumulava una gran quantitat de pedra producte de diversos episodis moderns de remoció de la superfície del terreny. Les labors d'aterrament agrícola, la construcció d'amagatalls de caçadors i altres accions antròpiques, havien afavorit la concentració de grava en la corona superior de la torre i en cobria el flanc oest.

Les tasques de desenrunament i descobriment d'aquest sector van posar en evidència que la torrassa en aquesta cara tenia límits precisos amb una cara recta de perfil fàcilment identificable (làm. VII, fig. 7). Clarament s'hi apreciava l'existència d'una filada de carreus de cantonada que formaven els extrems nord-oest i sud-oest de la torrassa als quals seguia un front recte que no oferia una cara exterior sinó que era un pla de contacte que s'adossava a altres obres constructives a l'oest. En la part central s'adossava un parament de maçoneria irregular i de forma corba de fàbrica completament diferent del de la torre, que continuava en direcció oest fins a formar un cos arquitectònic massís, a manera de bastió, que descrivim més avall.

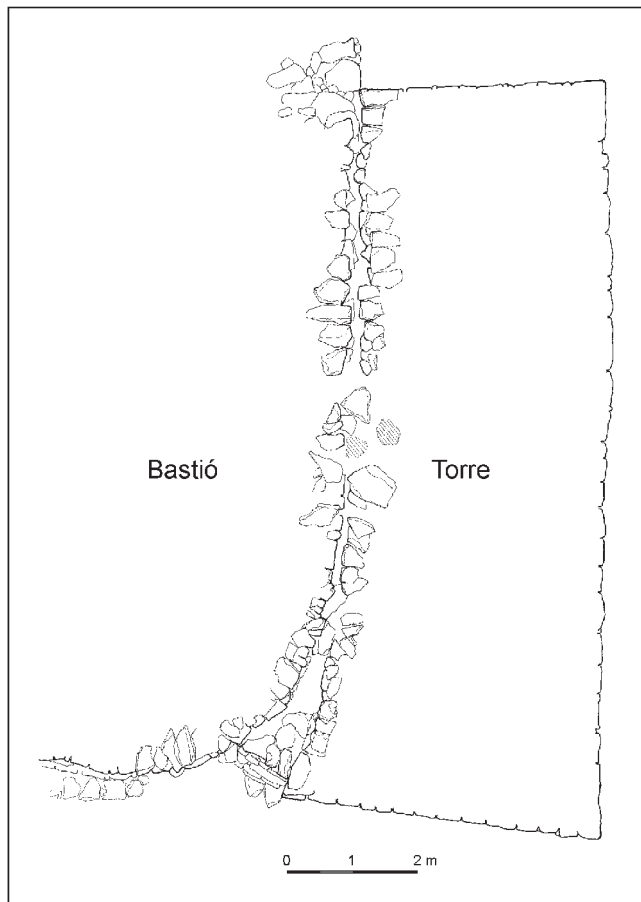
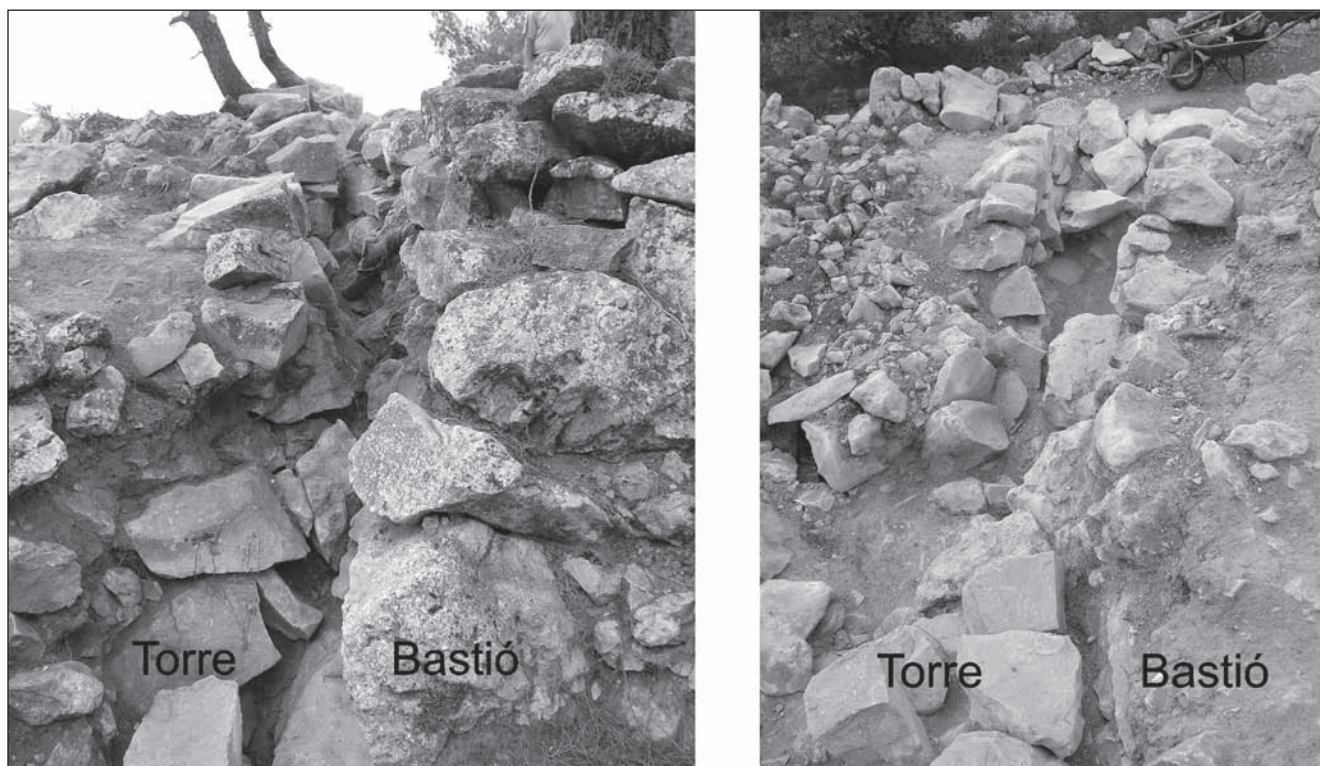


Figura 7. Planta del cos oest o interior.



Làmina VII. Contacte entre la cara interior de la torrassa i el bastió.

EL REBLE INTERIOR

Una vegada descobertes les cares externes que ens permetien identificar les dimensions precises de la torre i la seua morfologia externa, es va procedir al buidatge del reble interior per a reconèixer els materials i modes de construcció.

Podem concloure que en la construcció d'aquesta torrassa s'anaven alçant les cares exteriors mitjançant la col·locació dels carreus amb les cares menors cap a l'exterior i els costats llargs clavats cap a l'interior per a procedir, a continuació, al farciment massís interior (làm. VIII). Una ve-



Làmina VIII. Reble interior.

gada alçades les parets externes, es disposaven capes de pedra, grava i terra que conformaven paquets d'uns 50 cm de gruix. Una vegada assolida aqueixa alçària, s'alternava el reble col·locant una capa de blocs de maçoneria de grandària mitjana, aproximadament 30-40 cm, sense desbastar, que constituïen una filada irregular de major solidesa que les capes de graves. Sobre aqueixa capa de maçoneria es disposava de nou una capa de graves i pedra de grandària menor fins aconseguir de nou un gruix de 50 cm. En la qual tornava a aparèixer una filada de blocs mitjans. Aquesta successió de capes ha sigut detectada fins a una alçària d'uns 2,2 m, conservada en l'actualitat.

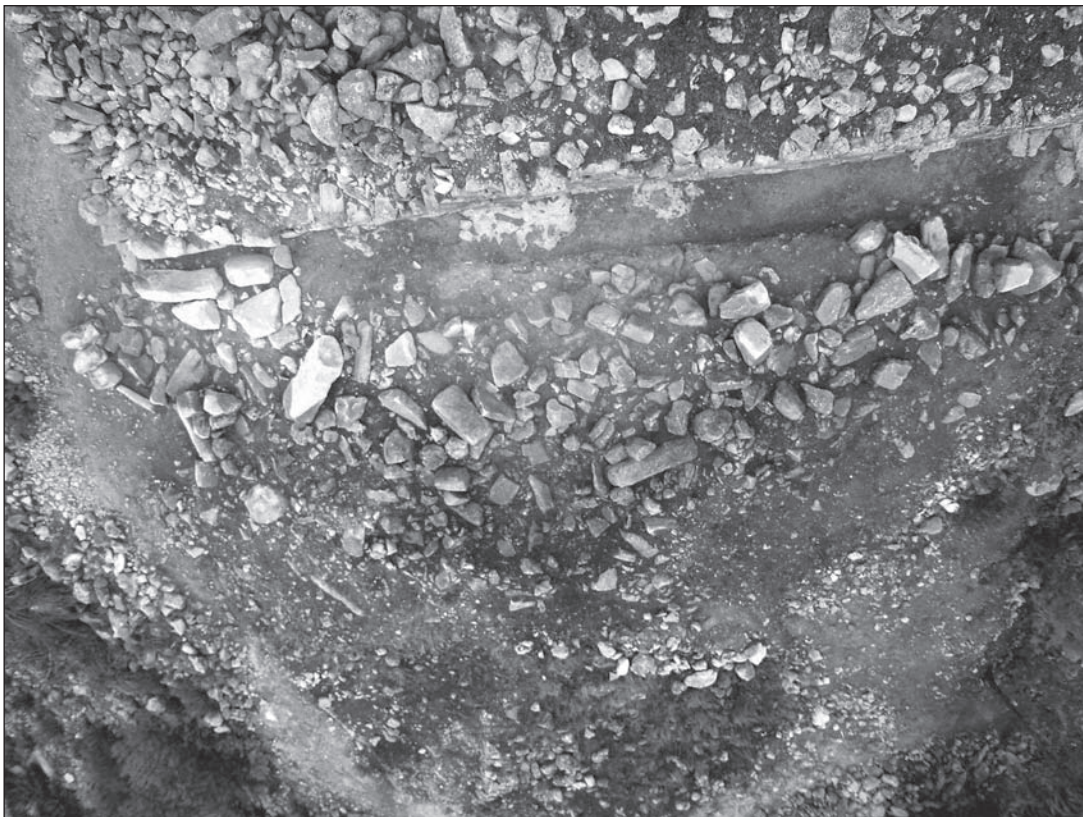
El buidatge dels farciments originals de la torrassa ha proporcionat un escàs però valuós material arqueològic, que ens permet una aproximació cronològica al moment de construcció de la torre. Davant de la inexistència de fonaments que puguin proporcionar materials que es constituïsquen com a elements de datació de gran fiabilitat, hem d'acudir als materials de farciment com a criteri cronològic, amb totes les reserves. En aqueix reble apareixen ceràmiques ibèriques pintades i fragments d'àmfores que s'emmarquen en el període clàssic ibèric, la qual cosa suggereix que eren els materials vigents en el moment de construcció del reble. Aquestes ceràmiques troben la seua correspondència amb els nivells datats en el s. IV aC al poblat. En aquest punt convé ressaltar la importància de l'excavació en el poblat perquè proporciona elements comparatius de gran valor per

a la datació i el marc de referència fonamental per a entendre el sentit de l'obra de fortificació.

L'ENFONSAMENT FRONTAL

Una altra de les zones d'actuació ha sigut l'enfonsament frontal de la torre (lám. IX, fig. 8). Aquesta zona va ser descoberta parcialment en l'excavació dels anys 60 mitjançant una trinxera que discorria paral·lela al front de la torre, però d'escassos 1,5 m d'amplària. En l'actualitat el front de la torre estava molt emmascarat per la terra originada en aquest sondeig. Es va procedir al desmunt d'aquest terrer i a la netja de la trinxera d'excavació antiga. L'eliminació dels sediments de terra, van deixar veure *in situ* els blocs de pedra que hi anaven apareixent. Això permet observar la disposició dels carreus de la fortificació tal qual van quedar quan es va desplomar el front de la torre. Crida l'atenció l'enorme dispersió dels carreus constituents d'aquest flanc principal i, especialment, la localització d'alguns carreus de grans mides, de més d'un metre de longitud, a més de quatre metres de distància de la paret. Això permet deduir la localització d'aquestes pedres a una certa altura des d'on van ser projectades a diversos metres, a causa de l'angle de caiguda (fig. 8).

Entre els materials que apareixen en el sediment de terra acumulat prèviament a la caiguda de les pedres de la torre, s'hi van trobar ceràmiques ibèriques d'època clàssica pertanyents a vaixelles de taula, plats i bols i, sobretot, àmfores



Làmina IX. Enfonsament exterior.



Figura 8. Enfonsament exterior.

de transport i emmagatzematge. Entre aquests apareix una vora d'àmfora púnica del cercle de l'estret pertanyent al tipus Ribera G o Ramón 8.2.1.1. Aquests materials permeten una datació entorn del s. iv aC, que situarien l'enfonsament de l'edifici en els moments d'abandonament del poblat.

En definitiva, podem concloure que la torrassa del Puig va ser construïda mitjançant un domini mestre de les tècniques de lligam de la pedra en sec, perquè no s'han documentat restes d'argamassa que lligaren els paraments. Les parets exteriors van ser alçades amb un sòlid mur realitzat

sense fonamentació, que descansava sobre la roca del substrat natural del turó, retocat per a agafar la primera filada del mur. Aquest mur de sosteniment estava realitzat mitjançant la trava de blocs lleugerament escairats de pedra calcària local, de vetes pròximes al poblat, però no localitzades al mateix turó.

Els blocs petris es disposen constituint un fals través, és a dir, amb la seua cara llarga incrustada al través en el mur, mentre que la cara curta és desbastada per a proporcionar-li una cara rectangular en el front exterior. El mur de la cara

frontal de la torre està lleugerament atalussat, mentre que té aspecte aplomat en les cares laterals. Les peces més grans es localitzen en les cantonades de la torre, on han de suportar les majors tensions de l'obra, atesa la mencionada absència de fonaments.

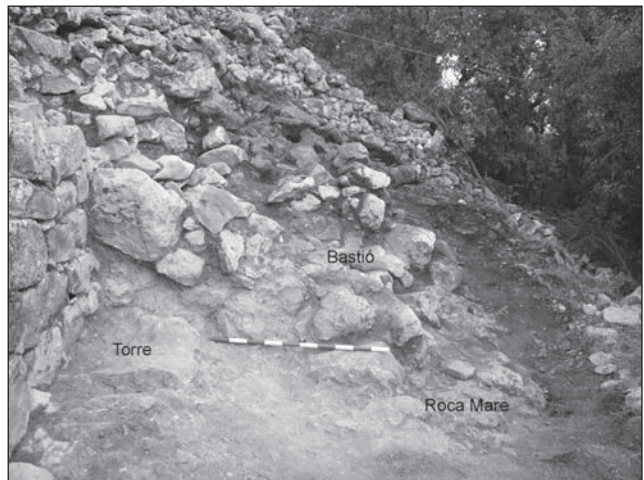
Una vegada construïdes les cares exteriors de la torrassa, s'hi va realitzar el reble massís interior. Per a això es van disposar capes de pedra, grava i terra que conformaven paquets d'uns 50 cm de gruix. És a dir, tota la construcció està realitzada amb blocs de pedra i farciment de pedres mesclades amb un poc de terra, sense que s'haja testificat l'ús de la tàpia o atovó en la seua construcció, com ocorre en algunes fortificacions de poblats pròxims.

Aquesta forma de construcció podem dir que s'aparta dels modes d'edificació de l'arquitectura tradicional ibèrica a partir d'un gros sòcol de maçoneria i alçat d'atovons.

II.2 El bastió corb

Les tasques de desenrunament i descobriment de la cara oest de la torrassa del Puig van mostrar que es tractava d'un cos arquitectònic que s'adossava a un altre edifici que continuava en direcció oest. En superfície aquests paraments dibuixen una estructura edificada de forma corba que hem denominat UE 13 i que ha sigut identificada en els extrems de contacte nord i sud amb la torrassa. Fins al moment de la nostra excavació només es tenia coneixement de sengles murs que s'endinsaven en direcció al poblat com a possibles muralles de tancament; el traçat d'aquests llenços pareixia una prolongació de les cares nord i sud de la torrassa (Llobregat, 1972; Moret, 1996). Passarem a descriure la forma d'aquesta estructura, que hem denominat el bastió corb per a distingir-lo de la torre rectangular, tot diferenciant les distintes àrees d'actuació.

En la cantonada nord de contacte entre la torrassa i el bastió trobem una alineació de pedra recolzada en la cara interior de la torrassa. Aquesta continua dos metres més enllà de la cantonada per a formar un sortint perpendicular a la seua cara nord fins a aproximar-se a l'inici del vessant nord del Puig, i tanca l'espai entre aquest flanc i el talús natural del terreny (làm. X, fig. 3). Aquesta alineació de pedres enllaçava amb un gros enfonsament de pedra de considerable potència, que se situa en la vora del turó, on s'inicia el desnivell natural del terreny. Aquest enfonsament gruixut és l'empremta d'un antic llenç de muralla que devia seguir la cota de nivell on s'inicia la falda de la serra. L'excavació practicada no va permetre detectar una forma clarament definida de l'enllaç entre l'extrem oriental del bastió corb i la seua continuació en forma de llenç de muralla. D'una banda, es va poder identificar amb claredat l'alineació de pedres perpendicular al pendent, que estava composta per una cara exterior de grans blocs de pedres sense desbastar, de 60-80 cm de diàmetre, que descansen directament sobre la roca mare (làm. X). Una vegada que aquesta estructura gira per a seguir per l'extrem del vessant i prolongar-se cap a l'oest, l'alineació es perd entre l'enfonsament de pedra. El desenrunament realitzat amb cura no ha permès observar clara-



Làmina X. Cantonada nord de contacte entre la torre i el bastió. Vista des de l'est.

ment la cara externa d'aquesta edificació UE 13; únicament es preserva la primera filada, la inferior i suposada base de l'estructura. En aqueixa filada es localitzen blocs més grans acomodats entre els amagatalls de la roca mare (làm. XI).

Si s'ha de jutjar per l'aparença de les restes conservades, som de l'opinió que en aquest extrem no es devia tractar pròpiament d'un llenç de muralla, format per un mur gros amb la seua doble cara, més aïna pensem en l'existència d'un únic mur exterior a manera d'àmplia terrassa que deixa una plataforma elevada cap al sud. El reble d'aquesta plataforma es compon de pedra sense desbastar amb una grandària aproximada als 40-50 cm, travada amb un fang grisenc. A penes hi apareixen materials arqueològics en aquest reble que ens permeten una datació de l'obra. Únicament en els nivells superiors que cobreixen aquest reble apareix ceràmica ibèrica i algun fragment de vaixel·la àtica que es devia



Làmina XI. Cantonada nord de contacte entre la torre i el bastió. Vista zenital.

associar al moment final d'ús. Aportaria una cronologia *ante quem*, és a dir, l'estructura es va edificar abans de l'època ibèrica clàssica.

La cronologia relativa oferida per aquests estrats es corrobora amb la relació estratigràfica observada entre la torrassa i el bastió. La torre quadrangular, UE 1, en la seua cara interior oest recolza sobre aquesta alineació que forma la cara oriental de UE 13, que a més sobreix un metre i mig en el lateral de la torre.

Segons els resultats oferits per aquests sondejos, imaginem la possibilitat que la construcció originària està molt arruïnada i només queden vestigis dels seus farciments i de la primera filada de la cara exterior incrustada en la roca mare. Es tractaria de l'extrem nord d'un cos arquitectònic massís, un bastió que degué tenir una cara externa en forma de mur d'alçat de maçoneria irregular, com es mostra en la cara sud.

En la cantonada sud-occidental i cobrint una part del front meridional de la torrassa es localitzava un potent enfonsament de pedra despresa de la part superior de la torre, al qual s'afegirien els moderns amuntaments intencionals de pedra cobrint els llenços antics (làm. III). Amb el propòsit de descobrir l'edificació original, es va procedir a l'excavació d'aquest enfonsament, en el qual va aparèixer un parament exterior que partia de l'extrem sud-occidental de la torre i, seguint el sentit de la seua cara lateral, s'endinsava en direcció al poblat. Igual que ocorria en el sector nord, no es tractava d'un llenç de muralla formada per un mur gruixut de doble cara, sinó que en aquest sector es localitzava la cara externa del bastió corb UE 13.

Detectem en aquest sector el contacte entre les dues construccions: la torre rectangular i el bastió corb, enllaç que es realitza amb dificultat, perquè la forma d'ambdós plans només permet un suport tangencial que s'obri en el seu extrem. Per a evitar el buit format per aquesta obertura entre UE 13 i l'extrem sud-occidental de la torrassa quadrangular, apareix un muret de maçoneria irregular, UE 11, que s'adossa a la torre, UE 1, i a UE 13 com una xicoteta construcció –a manera de falca– que cobreix el contacte entre ambdues construccions (làm. XII). Aquest mur descansa sobre una base de blocs de grandària mitjana, a manera d'una sabata irregular d'anivellació.

L'existència d'un cos corb i un de recte amb les dificultats d'encast, permet suggerir que no es tracta d'una construcció orgànica en què ambdues construccions van ser dissenyades simultàniament. La lògica ens permet suposar que dos elements que es dissenyen per a ser adossats hagueren tingut cares rectes per a permetre la juxtaposició més còmoda i senzilla, a més d'una trava més sòlida. Al contrari, els dos elements descrits han sigut encastats amb dificultat, necessitant el reble UE 11 per a cobrir l'angle que deixaven les dues construccions. De nou un argument que recolza la hipòtesi d'una major antiguitat del bastió corb respecte de la torrassa.

Cap a l'interior del poblat, en direcció oest, s'ha pogut descobrir fins a quatre metres de la cara externa del bastió UE 13 en el sector on previsiblement han de situar-se les construccions corresponents a la porta d'accés al poblat

(làm. XII). Lamentablement, la porta gran degué obrir-se més a l'interior en un punt on fins al moment no s'ha excavat a causa de les enormes dificultats del desenrunament.

La neteja va permetre observar que la cara externa de UE 13 està realitzada amb una maçoneria irregular de grans blocs de pedra, generalment de més de 60 cm de grandària, travada amb fang; no es preserven restes de revocs. Aquest material i forma de construcció contrasta amb la regularitat del parament de la torre on a més s'empra una pedra diferent de marcat color groguenc. Únicament en l'extrem occidental del sondeig apareix l'alçat de mur de parament de pedra retallada, de forma quadrada i travada amb resquills, de forma semblant a la torre. Precisament en la base d'aquest mur de construcció més acurada localitzem un sòcol de tres grans pedres retallades i perfectament travades, que formen una sabata del mur. Al nostre entendre, es tracta de dues factures distintes que possiblement remetent a dos moments d'obra distintes. El primer d'aquests degué ser la construcció original amb blocs irregulars, que posteriorment degué ser reconstruït amb les mateixes tècniques i materials que la torre quadrangular, en el moment d'erecció d'aquesta. La pràctica absència de materials arqueològics i l'escassetat de la zona excavada ens obliga a ser cauts i prendre amb una certa precaució aquesta hipòtesi.

Després de la realització d'aquests treballs, podem concloure una possible construcció consecutiva de les dues estructures que componen les defenses descobertes fins al moment al Puig. El primer d'aquests elements degué ser el bastió UE 13, la forma corba del qual s'explicaria pel seu disseny com a element únic de fortificació. Si s'haguera previst el reforç amb la torre UE 1, cal suposar que s'hauria dotat a la construcció d'una cara plana per a facilitar la seua adjacència. Amb posterioritat, i després d'un interval difícil de precisar, es degué construir la torre rectangular que s'adossa al cos arquitectònic anterior. Per a facilitar l'encast d'ambdós elements es cobreix l'angle mort en l'extrem meridional amb el folre UE 11.

Segons aquesta interpretació, el bastió construït amb blocs sense retocar, travats amb terra i de forma irregular, deu correspondre a la primera edificació de la defensa del Puig. Es devia tractar d'un potent bastió que defensara l'entrada al poblat en el seu únic accés possible, mitjançant un tapament del corredor natural i la ubicació d'una plataforma elevada per a ubicar defensors. La porta d'aquesta fortificació no ha sigut descoberta fins al moment.

Amb posterioritat es construeix la torrassa rectangular, UE 1, que comporta el reforçament, la millora i monumentalització de la fortificació, i es procedeix a la millora del mur de tancament en direcció al poblat seguint la corba de nivell de la zona. Per a aquesta construcció s'aprofiten les restes de l'edificació anterior, es repara i eleva el mur amb un parament de pedra retallada de forma quadrada travada amb resquills de pedra i un sòcol regular ressaltat, clarament diferenciada de l'obra anterior i idèntic a la torrassa. Sens dubte, aquest llenç deu enllaçar amb les construccions que devien compondre la porta i el sistema d'accés del po-



Làmina XII. Vista zenital de la cantonada sud de contacte entre la torre i el bastió (dalt); cara sud; contacte entre la torre (UE 1) i el bastió (UE 13) amb el folre (UE 11) (baix).

blat. Futurs treballs en aquest sector hauran d'aclarir aquest aspecte.

La conclusió des del punt de vista edificatiu ens porta almenys a un punt clar sobre el qual basar les obres de consolidació. La torre constitueix un cos arquitectònic singularitzat i adjacent a un bastió d'obra i estructura distinta. Aquest element singular és on s'ha actuat en les obres de consolidació i realç que a continuació descriurem.

Des del punt de vista cronològic, la datació d'aquesta torrassa remet a un moment inicial d'època ibèrica clàssica, entorn del trànsit dels s. v-iv. La inexistència de fosses de fundació impedeix una datació clara, per la qual cosa l'atribució cronològica ha de prendre's amb cautela, en estar basada en els materials aportats pels farciments de la torre i els detectats entre els nivells que cobrien els enfonsaments de l'edifici. Les ceràmiques permeten concloure que es degué erigir cap als inicis d'època clàssica i col·lapsar-se sobtadament just en els moments finals de l'ocupació de Puig, cap a finals del s. iv aC.

Aquesta torrassa es va adossar a un bastió corb, preexistent i, per tant, construït abans de finals del s. v aC. Possiblement data d'època protohistòrica, deducció que es realitza a partir de les escasses restes aportades pels farciments de l'estructura i per la seqüència d'ocupació del poblament. En efecte, les excavacions realitzades fins al moment situen en època protohistòrica, és a dir cap als s. viii-vii, els inicis de l'hàbitat al Puig i hem de deduir que el poblament que va buscar en les altures del Puig les condicions propícies per a la defensa de la comunitat, es va dotar d'una protecció del camí d'accés. En cas contrari ens trobaríem amb la incongruència d'una població que busca l'abric de les altures per a la seua defensa però se'n desentén en el moment de cobrir el flanc més exposat davant d'un atac. Més aïna el que ha documentat la llarga sèrie d'assentaments ibèrics estudiats per l'arqueologia és el procés contrari, és a dir, la construcció en un primer moment del recinte i sistema de fortificació, per a condicionar i construir a continuació l'espai d'hàbitat segons les necessitats de la població del moment. I és plausible proposar que el mateix ordre es degué seguir en el cas del Puig, i les estructures primitives de fortificació deuen correspondre a l'ocupació inicial.

III. LA TORRE DEL PUIG DINS ELS SISTEMES DEFENSUS EN LA CONTESTÀNIA IBÈRICA

L'anàlisi comparativa de les construccions defensives amb altres dispositius d'època ibèrica en l'àrea contestana es veu dificultat pel fet que no s'ha completat l'excavació de tot el sistema de fortificació del Puig. Com ja s'ha assenyalat, únicament s'han excavat la torre i el bastió que taponen el corredor d'accés al poblament i una part molt limitada del mur que constitueix l'arrancada del llenç de la muralla. Desconeixem completament el disseny de la porta, una part fonamental del sistema, en ser el punt més exposat davant d'un atac. Respecte d'això únicament podem indicar que

aquesta es devia situar immediatament al sud del bastió corb. És possible proposar que es degué situar a uns metres del tall obert en l'actualitat on s'observa una densa acumulació de pedres que pogueren ser una part de l'enfonsament d'aquesta construcció. En aquest sector, el vessant de la muntanya mostra un profund pendent que en l'actualitat es troba abançat. Aquesta terrassa podria constituir una plataforma antiga que tancara l'espai a l'exterior de la porta, reforçant-ne el sistema d'accés. Aquesta hipòtesi espera ser comprovada en futurs treballs arqueològics.

A pesar d'aquestes limitacions, podem resumir algunes característiques que ens servisquen per a comparar la fortificació del Puig amb els exemples coneguts a la regió. Iniciarem l'anàlisi comparativa amb el bastió que constitueix el dispositiu primitiu de defensa de l'hàbitat i que datem en època orientalitzant, cap s. viii-vii aC. L'erecció d'un gruixut bastió de forma aproximadament corba, encara que certament irregular, amb grans blocs de maçoneria travada amb fang, devia seguir la pauta de construcció de clares arrels indígenes que caracteritza el sistema defensiu d'un altre poblament de l'àrea central de la Contestània: l'Alt de Benimaquia (Díes *et al.*, 1991). Els dos poblaments, a més, comparteixen un traçat de les obres de fortificació que s'estenen únicament per les parts més accessibles a l'hàbitat, no tenint muralles amb un complet recorregut perimètric. En el cas de l'Alt de Benimaquia, el traçat únicament s'interromp en el flanc meridional del poblament, on es localitza un penya-segat inaccessible. El mateix cas es reproduïx al Puig amb la major part dels vessants de difícil accés, especialment els flancs sud i oest que estan formats per farallons subverticals, que feien innecessària la construcció d'un mur perimètric complet.

Hi ha, per tant, clares analogies entre els poblaments protohistòrics de les comarques septentrionals alacantines, que garanteixen les seues defenses mitjançant la recerca de la inaccessibilitat de l'hàbitat amb una sàvia combinació d'elements naturals i construïts. El principal obstacle d'accés a l'hàbitat és precisament la ubicació topogràfica en altures destacables i sempre amb flancs inaccessibles que permeten que les muralles s'adaptin al terreny i es pugui evitar el cost de la seua construcció en aqueixos costats. Dins d'aquest sistema combinat d'elements edificats i naturals predominarien els primers en el cas de Benimaquia i prevaldrien els segons en el cas del Puig.

El primer sistema defensiu va ser reforçat en un moment que hem de situar cap als inicis de l'època ibèrica clàssica. Corresponent a aquests moments disposem dels exemples de La Bastida de les Alcuses i El Puntal de Salinas en l'interior contestà, poblaments amb una gran afinitat en les característiques de la seua cultura material i amb certes semblances en els seus sistemes defensius, encara que també clares diferències. La primera d'aquestes distincions és que mentre que en els casos al·ludits ens trobem amb sistemes construïts en època plena, el Puig és l'adaptació d'un sistema preexistent que es completa en aquest moment amb l'erecció de la torrassa en el front avançat de la defensa. Una segona diferència consisteix en el grau de complexitat.

A pesar de l'erecció de la potent torrassa, el principi rector del disseny de la fortificació no varia i continua consistint en el tapament del punt d'accés al poblat en el seu extrem oriental, sense que hi haja una clara ampliació de les construccions en altres punts. Una cosa molt diferent es produeix en els dos casos esmentats. La Bastida és una impressionant fortificació que recorre el perímetre de la ciutat, amb un front sòlidament protegit amb una bateria de torres i tres portes fortament fortificades. Tot això reforçat amb un parapet avançat al llenç de la muralla (Díes *et al.*, 1997; Bonet i Vives-Ferrándiz, 2009). En el cas del Puntal el sistema és més modest, però disposa d'elements semblants i d'una estructura complexa en què es troben tres torres, una torrassa en la cantonada del poblat, una porta en colze i un fossat excavat en el front d'accés al poblat (Hernández i Sala, 1996). Clarament són sistemes amb múltiples elements i més complexos que l'exemple alcoià.

Una segona diferència la trobem en els aparells emprats en les construccions. En el Puig s'empra únicament un parament de pedra escairada, amb blocs de grans mides en les cantonades, i travada en sec amb resquills de pedra entre

els amagatalls resultants. En els altres exemples contestans s'empra principalment la maçoneria travada amb fang en els sòcols i els alçats d'atovó, com ja s'ha dit.

Comptat i debatut, ens trobem amb una fortificació d'època plena que guarda una certa semblança amb les d'assentaments pròxims de la seua àrea cultural i que basa el seu principi estratègic en el reforçament de l'únic punt accessible al poblat amb la construcció d'una torre a l'esquerra de la porta d'accés, on situar un grup de defensors en altura que fustiguen l'arribada d'un grup enemic. Principi rector que es mantindrà un segle després en el sistema defensiu de la molt pròxima ciutat de la Serreta (Llobregat *et al.*, 1995).

Respecte al fonament tàctic de la inaccessibilitat de l'hàbitat, voldríem fer una última observació sobre allò que ens pareix que és una pauta organitzativa que es repeteix recurrentment en l'àrea muntanyosa de la Contestània. La inaccessibilitat que impedeix l'atac sobre una població està basada en barreres que poden ser de dos tipus: de caràcter construït (muralls i fortificacions) o de caràcter natural (pendents pronunciats). Generalment s'uneixen la combinació d'elements construïts i naturals i, per tant, han d'estudiar-



Làmina XIII. Vista de l'emplaçament d'alguns oppida ibèrics a la comarca amb els farallons rocosos que emmarquen els poblats. A: El Puig; B: El Castellar d'Alcoi; C: La Serreta; D: El Castell de Penàguila.

se de forma conjunta. És a dir, els elements a analitzar en el criteri de la inaccessibilitat de l'hàbitat serien l'existència d'*obres de fortificació* i l'*emplaçament* dels poblats. Mentre que els primers són àmpliament estudiats, els segons rarament s'aborden més enllà de descripcions generals i vagues.

En els *oppida* de l'àrea central de la Contestània s'observa una selecció molt precisa de l'emplaçament dels poblats amb la finalitat de garantir-ne la inaccessibilitat. És a dir, la vertadera defensa no és l'obra construïda sinó els farallons subverticals en les vores de l'hàbitat. I aquests penya-segats no tan sols feien inaccessible l'hàbitat, sinó que a més generaven una aparença d'inaccessibilitat, real o fictícia, que degué de tenir-se en compte a l'hora de la selecció de l'hàbitat. En efecte, quasi és possible identificar la ubicació d'un poblat d'altura en la comarca per la percepció des de la vall del penyal en els ressalts o contraforts de la serra, sempre en la cara més exposada a la vall i des d'on es devia percebre aquesta inaccessibilitat (làm. XIII). En definitiva, el factor defensiu natural i la percepció d'aïllament és una pauta recurrent i, sens dubte, és un factor de localització rellevant per als ibers de la regió alcoiana.

Tornant a l'exemple de la torre del Puig, juntament amb el principi tàctic de dificultar-ne l'accés, la construcció de la torre deu respondre a altres raons, a les quals atribuïm una gran rellevància. L'existència d'un bastió preexistent ja garantia l'obstaculització de l'accés i ofería una plataforma elevada on situar els defensors, fins i tot més prop de la porta d'accés al poblat, de la qual cosa es deriva que la torre quadrangular únicament devia completar-ne el sistema de defensa. Però, sens dubte, el que es degué veure àmpliament reforçat és un component estratègic de primer ordre, la visibilitat. En efecte, la posició avançada de la torre, la qual devia tenir una alçària de més de cinc metres, devia oferir un observatori immillorable per a controlar l'espai territorial de l'*oppidum* ibèric, que s'estén per tota la partida de la Canal i les seues vies d'accés. Aquest domini visual és fonamental per a exercir un control efectiu del territori i prevenir l'efecte sorpresa en cas d'atac.

Però en referir-nos a la visibilitat no tan sols hem de tenir en compte la visibilitat des del poblat cap al territori, sinó també en sentit invers. És a dir, no tan sols hem d'atendre la possibilitat de "veure" sinó també la de "ser vist". La ubicació de la torrassa i el seu disseny la feia perfectament perceptible des de qualsevol punt del territori del Puig. D'aqueixa forma, un grup hostil que s'introduïra en aquest espai sabria on es trobava la fortalesa refugi de la població i les dificultats que comportaria pretendre accedir-hi.

Un segon aspecte rellevant és que la relació visual és especialment clara entre l'*oppidum* i els assentaments dependents dispersos pel territori. Aquesta interrelació visual pot interpretar-se amb dos significats molt distints. D'una banda, l'*oppidum* garanteix la seguretat dels seus nuclis dependents i, en cas de perill davant d'un atac exterior, el poblat podria fer el senyal d'alarma mitjançant senyals visuals clarament observables des dels assentaments rurals.

Però pot ser entès com una clara mostra de la subordinació dels nuclis rurals. Podem relacionar la presència constant de la torrassa en els horitzons visuals perceptibles des dels nuclis agrícoles amb la voluntat de projectar un efecte continu de vigilància i d'inspecció sobre la vall que s'estenia als seus peus. Els grups camperols dependents degueren trobar-se contínuament vigilats o amb la sensació psicològica de domini per la posició elevada de l'*oppidum* i el control visual que exercia sobre l'entorn. Les fortificacions, com la monumental torrassa, emfatitzaven la projecció visual de l'assentament d'altura. D'aquesta manera es creava una escenografia de poder que reforçava la sensació permanent de trobar-se sota la inspecció d'un sentinella petri en l'assentament dels senyors.

No hi ha dubte que els significats ideològics i simbòlics estaven plenament presents en el moment d'edificar una torrassa amb grans blocs de pedra, que es van transportar fins al poblat des de vetes pròximes al poblat, i no s'hi va usar pedra extreta *in situ*, com la utilitzada en el bastió protohistòric. El poder adquirit per l'*oppidum* d'època plena es manifestava, igual que en les altres ciutats ibèriques, a partir de la principal obra col·lectiva que era la fortificació (Moret, 1998). L'edificació d'aquesta torre mostra un esforç organitzatiu i de recursos molt superior al de l'obra anterior. Prova d'això és que es van haver de desplaçar materials des de pedreres pròximes, però clarament diferenciades de la roca local, roca que va ser elaborada en forma de carreuó amb un gran treball a l'hora de tallar la pedra i de planificació i, finalment, col·locada de forma precisa amb un ajust dels blocs amb resquills, fins a configurar una forma geomètrica de gran regularitat.

IV. NOTES PER A LA VALORACIÓ PATRIMONIAL

Les investigacions arqueològiques dels jaciments generen un discurs històric i una informació de caràcter patrimonial que ha d'arribar a la societat mitjançant publicacions, exposicions, etc., que donen a conèixer els resultats dels treballs i mostren els objectes recuperats en les excavacions. De la mateixa manera, els jaciments arqueològics més accessibles, i els que conserven estructures i testimonis singulars de valor historicoartístic, mereixen ser restaurats i adaptats per a la seua visita pública. Amb aqueixa finalitat s'ha treballat al Puig i s'ha consolidat la torrassa (làm. XIV), alhora que s'ha proporcionat informació bàsica en forma de plafó explicatiu. D'aquesta manera el visitant interessat no troba únicament una ruïna coberta d'erosions i mala herba com fins fa ben poc, sinó que identifica clarament la forma de la fortificació i se li aporta una proposta interpretativa en forma gràfica (làm. XV).

En el cas del Puig d'Alcoi, a més, hi concorren diverses circumstàncies que el converteixen en un bon candidat per a desenvolupar projectes de restauració i conservació del jaciment que permeten la seua visita i el seu gaudi cultural (làm. XVI).

En primer lloc, la singularitat i el fet excepcional d'haver conservat de la torre de defensa de la ciutat ibèrica no només els seus basaments sinó paraments de més de dos metres d'alçària. Aquesta fortalesa s'associa a un bon nombre de murs diferents de la fonamentació de les cases del poblat, que ens aproximen al coneixement del desenvolupament urbanístic que va tenir aquest enclavament en el segle IV aC. Ens trobem, d'aquesta manera davant d'un Bé d'Interès Cultural recentment restaurat, que disposa de totes les mesures de protecció pertinents.

D'altra banda, la seua inserció en un espai patrimonial de primer ordre (la partida de la Canal Baixa), en el qual trobem –a tan sols dos quilòmetres– l'excepcional jaciment d'Art Rupestre Neolític de La Sarga (declarat Patrimoni de la Humanitat), aconsellen la creació d'una Ruta Arqueològica que oferisca i permeta la visita pública d'aquests dos enclavaments arqueològics. La bona accessibilitat que presenta el jaciment, així com la seua proximitat respecte d'Alcoi (en dista tan sols uns 10 km), permeten al Museu Arqueològic Municipal Camil Visedo Moltó incloure aquesta Ruta en la seua oferta cultural, sota la tutela de l'Ajuntament d'Alcoi, com a mitjà d'assegurar la conservació d'aquest patrimoni tan singular.

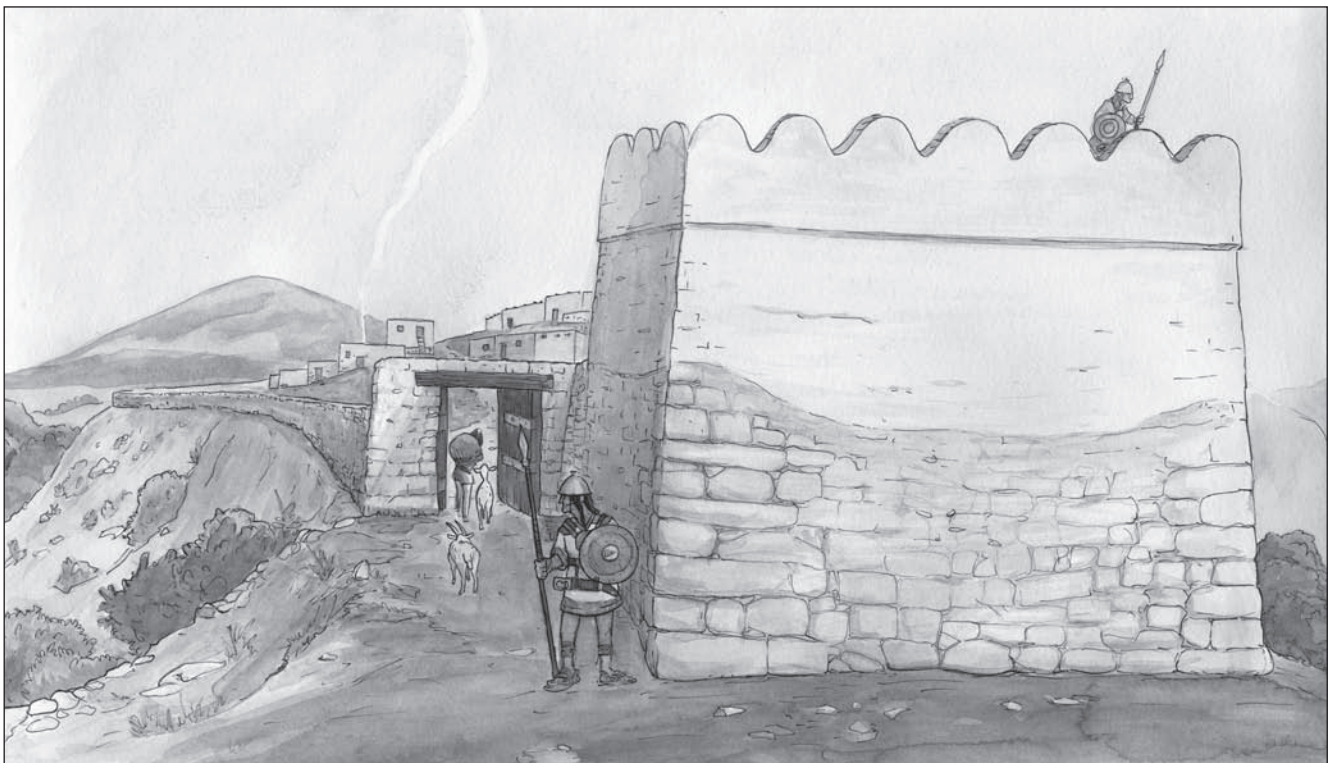
Finalment, als valors culturals cal afegir-hi les qualitats de tipus paisatgístic i d'ordre natural que trobem al Puig, envoltat per un entorn natural privilegiat entre la serra dels Plans i el Parc Natural del Carrascal de la Font Roja. D'aquesta manera, fàcilment es poden articular rutes excur-

sionistes d'interés des del punt de vista del patrimoni natural i cultural.

Per la nostra part, únicament podem aportar la informació arqueològica de base generada per les nostres investigacions i elevar les propostes de valoració que tenen en compte les particularitats dels vestigis del Puig. En aquest sentit, les possibilitats en són moltes i de distinta naturalesa. No obstant això, que les iniciatives es convertisquen en realitats depén d'alguna cosa més que interès i bona voluntat. Necessita el suport decidit de les institucions encarregades de vetlar per la tutela i la projecció social del patrimoni.



Làmina XIV. Treballs de consolidació i restauració de la torre.



Làmina XV. Proposta de recreació ideal de la torre i l'accés al poblat del Puig d'Alcoi. Il·lustració que figura en el plafó explicatiu instal·lat al costat de la torre. (Il·lustració de Raiül Botella)



Làmina XVI. Vista del resultat final de la consolidació.

NOTA

- 1 Les darreres excavacions arqueològiques al Puig han estat possibles gràcies al treball de nombrosos col·laboradors que han participat a les tasques de camp i de laboratori, als quals volem agrair-los des d'ací el seu ajut. Aquest estudi s'emmarca en el projecte d'investigació HAR2009-11441 finançat pel Ministeri de Ciència i Innovació.

BIBLIOGRAFIA

- ALMARCHE VÁZQUEZ, F. (1918). *La antigua civilización ibérica en el reino de Valencia*. València.
- BARRACHINA, E. (1987). El Bronze Final al poblat del Puig d'Alcoi. *Fonaments*, 6: 131-155.
- BARRACHINA, A.; MOLTÓ, S. (2000). El Puig. *Catàleg del Museu Arqueològic Municipal Camil Visedo Moltó*: 101-104. Aura, J. E. - Segura, J. M. (coord.). Alcoi.
- BENEITO LLORIS, A.; BLAY MESEGUER, F. X.; SEGURA MARTÍ, J. M. (2006). *Remigio Vicedo i El Archivo de Alcoy*. Universitat d'Alacant i Institut Alacantí de Cultura Juan Gil-Albert. Alacant.
- BONET, H.; VIVES-FERRÁNDIZ, J. (2009). Sistemas de acceso y puertas de los poblados ibéricos del País Valenciano. *Revista d'Arqueologia de Ponent*, 19: 287-306.
- DIES, E.; GÓMEZ BELLARD, C.; GUÉRIN, P (1991). El sistema defensivo de l'Alt de Benimaquia (Denia). *Fortificaciones y castillos de Alicante. Publicacions de la Caixa d'Estalvis Provincial*, 157. Alacant: 13-24.

- DIES, E.; BONET, H.; GUILLEM, P.; ALVAREZ, N. (1997). La Bastida de les Alcuses (Moixent): resultados de los trabajos de excavación y restauración: años 1990-1995. *Archivo de Prehistoria Levantina*, 22: 215-296.
- ESPÍ, I.; MOLTÓ, S. (1997). Revisió cronològica de la ceràmica feta amb torn del Puig d'Alcoi. *Recerques del Museu d'Alcoi*, 6: 87-98.
- GARCÍA MARTÍN, J. M.; GRAU MIRA, I. (1997). Les ceràmiques gregues als jaciments ibèrics de L'Alcoià i El Comtat. *Recerques del Museu d'Alcoi*, 6: 119-130.
- GRAU MIRA, I. (2002). *La organización del territorio en el área central de la Contestania Ibérica*. Publicaciones de la Universidad de Alicante.
- HERNÁNDEZ, L.; SALA, F. (1996). *El Puntal de Salinas. Un hábitat ibérico del s. IV a.C. en el Alto Vinalopó*, Fundación José María Soler, Villena.
- LLOBREGAT, E. (1972). *Contestania Ibérica*. Diputación de Alicante. Alacant.
- LLOBREGAT CONESA, E.; CORTELL PÉREZ, E.; JUAN MOLTÓ, J.; OLCINA DOMÉNECH, M.; SEGURA MARTÍ, J. (1995). El sistema defensiu de la porta d'entrada del poblat ibèric de la Serreta. Estudi preliminar. *Recerques del Museu d'Alcoi*, 4: 135-162.
- LLORENTE, T. (1889). *España, sus monumentos y artes; su naturaleza*. Valencia, vol. II: 886. Barcelona.
- MORET, P. (1996). *Les fortifications ibériques. De la fin de l'âge du Bronze à la conquête romaine*. Collection de la Casa de Velázquez, 56. Madrid.
- MORET, P. (1998). Rostros de Piedra: sobre la racionalidad del proyecto arquitectónico de las fortificaciones urbanas ibéricas. *Saguntum-PLAV, Extra 1. Actas del Congreso Internacional "Los Iberos, Príncipes de Occidente", Centro Cultural de la Fundación "la Caixa", Barcelona, 12, 13 y 14 de marzo de 1998*: 83-92.
- PASCUAL, V. (1952). El poblado ibérico de El Puig (Alcoy). *Archivo de Prehistoria Levantina*, III: 135-146.
- RUBIO GOMIS, F. (1985). El yacimiento ibérico del Puig (Alcoy). *Noticiario Arqueológico Hispánico*, 24: 91-157.
- RUBIO GOMIS, F. (1987). *Ull del Moro. Catálogo de yacimientos de la Edad del Bronce*. Alcoi.
- SALA SELLÉS, F. (2006). Les fortificacions a la Contestània: entre la representació social i la defensa del territori. En Oliver, A. (coord.) *Arquitectura defensiva: la protecció de la població i del territori en època ibèrica*. Castelló: 123-166.
- TARRADELL, M. (1969). Noticias de las recientes excavaciones del Laboratorio de Arqueología de la Universidad de Valencia. *IX Congreso Nacional de Arqueología* (Mahón, 1968), Zaragoza: 183-186.
- VICEDO SANFELIPE, R. (1920). *Historia de Alcoy y su región*. Vol. I. Alcoi.

