

**MEMÒRIA
D'ACTIVITATS**

Museu Arqueològic Municipal d'Alcoi Camil Visedo Moltó. Memòria d'activitats de 2004

JOSEP M. SEGURA MARTÍ

Es resumeix l'activitat realitzada al Museu durant l'any 2004 i se'n descriuen els diferents nivells d'actuació: administració i gestió, difusió, conservació i investigació.

Paraules clau: Activitats 2004. Visitants. Exposicions. Investigació. Museu Arqueològic Municipal d'Alcoi (Alacant).

Se resume la actividad realizada en el Museo durante el año 2004, describiéndose sus diferentes niveles de actuación: Administración y Gestión, la Difusión e Investigación.

Palabras Clave: Actividades 2004. Visitantes. Exposiciones. Investigación. Museo Arqueológico Municipal de Alcoi (Alicante).

Alcoi archaeological Museum. 2004 report of activities.

In this report we give an abridged account of the activities carried out at the Museum during the year 2004, stating its different levels of action, that is, Administration and Management, Publications and Knowledge spreading, preservation and research.

Key Words: Activities 2004. Visitors. Exhibitions. Research. The Archaeological Museum of Alcoi (province of Alicante).

INTRODUCCIÓ

Ens correspon un any més donar compte en aquesta memòria anual de les activitats realitzades al Museu Arqueològic Municipal Camil Visedo Moltó. Una activitat en equip que implica la participació directa del personal que treballa al Museu, amb una major implicació d'aquests en determinats projectes i treballs, cada dia més complexos i diversificats. I en aquest sentit hem de començar agraint-los la col·laboració i l'interès que diàriament demostren, i també hem de donar les gràcies a la regidora de Cultura de l'Ajuntament d'Alcoi, la senyora Trini Miró Mira, pel seu suport i per la confiança que ha depositat en nosaltres.

Enguany volem destacar la concurrència de diferents projectes d'excavació arqueològica, alguns d'aquests ja veterans, i altres que enceten una nova singladura, com ara els treballs a la Serreta (Alcoi, Cocentaina, Penàguila), suspesos durant set anys, amb els quals ara es vol investigar l'àrea del santuari. Aquest treballs han estat realitzats conjuntament amb el Museu Arqueològic d'Alacant *MARQ*, sota la direcció de Manuel Olcina Doménech (*MARQ*), Ignasi Grau Mira (Universitat d'Alacant) i Josep

Maria Segura Martí (Museu d'Alcoi). Igualment hem de fer constar l'inici del nou projecte d'excavacions arqueològiques al Puig (Alcoi), dirigides per Ignasi Grau Mira i Josep Maria Segura Martí, un dels objectius del qual és l'excavació de la torre que defensa l'accés al poblat.

Els treballs de recuperació i rehabilitació de la muralla medieval del carrer de la Puríssima, impulsats pel Pla de Dinamització Turística que es porta endavant de la mà de la Regidoria de Turisme de l'Ajuntament d'Alcoi, sota la direcció tècnica de l'arquitecte Josep Ivars, han requerit la realització d'unes excavacions arqueològiques a l'àrea de la torre-portal de Riquer (dirigides per Josep Torró i Arcadi Piera), on s'ha descobert l'estructura d'un baluard del segle XVIII, restes d'un forn de terrissaire, i també aquestes obres han fet possible el descobriment d'una torre medieval al carrer de la Puríssima, denominada de N'Aiça, que fins avui estava oculta per les cases que anys enrere es van construir sobre la muralla.

També hem de deixar constància de la visita que van realitzar al Museu els membres del Consell Valencià de Cultura, amb el seu president Santiago Grisolí, amb ocasió de celebrar aquesta institució a Alcoi una sessió plenària el dia 29 de març.

ADMINISTRACIÓ I GESTIÓ

El pressupost municipal de l'Ajuntament d'Alcoi de l'any 2004 ha atès les despeses ordinàries hagudes al Museu amb motiu de la realització de diferents activitats, per al manteniment de l'edifici i les instal·lacions, les quals han ascendit a un total de 40.761,00 euros.

– Subvencions:

La Conselleria de Cultura, Educació i Esport ha atorgat al Museu les subvencions següents, d'acord amb les convocatòries ordinàries publicades amb aquesta finalitat:

- Resolució de 16 de juny de 2004 de la Direcció General de Patrimoni Cultural Valencià, respecte de la convocatòria d'ajudes per a la realització d'actuacions arqueològiques i paleontològiques en la Comunitat Valenciana, per la qual s'atorga a l'Ajuntament d'Alcoi una ajuda econòmica per una quantia de 8.000,00 euros per al cofinançament de les excavacions arqueològiques al jaciment arqueològic del Salt (Alcoi).
- Resolució de 3 d'agost de 2004, respecte de les ajudes a museus i col·leccions museogràfiques per al funcionament del Museu i per a la realització de l'inventari dels seus fons, concessió d'una subvenció de 2.500,00 euros, import aquest que s'ha destinat per a realització d'una fase de l'inventari de materials arqueològics de la necròpolis ibèrica de la Serreta (campanya 1987).

Per la seua part, la Conselleria de Territori i Habitatge, mitjançant la resolució del conseller de Territori i Habitatge, de 3 de desembre de 2004, va concedir al Museu Arqueològic Municipal d'Alcoi una ajuda de 1.500,00 euros per a la realització de diverses actuacions mediambientals.

– Informes i correspondència:

Les tasques administratives i la gestió han generat 236 escrits d'eixida i s'han rebut 267 cartes, principalment d'assumptes referits a l'intercanvi bibliogràfic, al depòsit de materials arqueològics de què ha estat objecte el Museu; les sol·licituds per a l'estudi, la fotografia, etc., de les col·leccions, i el préstec de determinades peces de la col·lecció del Museu per a exposicions temporals; les memòries i la documentació de les convocatòries de subvencions; les notificacions del Departament d'Urbanisme pel que fa a les llicències d'obres i els informes del Museu en matèria de patrimoni sobre activitats urbanístiques, etc.

BIBLIOTECA

La Biblioteca del Museu, que en el darrer any 2004 havia quedat integrada en la Xarxa de Biblioteques Municipals d'Alcoi, ha rebut l'assistència tècnica del personal de la Biblioteca Municipal Central, i ha vist ampliada la catalogació dels fons bibliogràfics que poden consultar-se al web <http://www.ajualcoi.org/wbiblioteca/val/index.htm>.

L'intercanvi de publicacions amb altres institucions i les adquisicions de llibres han representat un increment de 261 volums al llarg de 2004.

A la relació d'intercanvis de publicacions esmentada en les memòries corresponents als exercicis anteriors (amb un total de 167 institucions), cal que hi afegim les institucions que durant l'any 2004 s'han incorporat a l'intercanvi bibliogràfic amb la nostra revista:

- Fundación Universitaria de Investigación Arqueológica La Alcúdia (Elx).
- Maison de l'Orient et de la Méditerranée (Lió, França).
- Instituto Português de Arqueologia (Lisboa, Portugal).
- Centro Europeo de Investigaçao da Pré-História do Alto Ribatejo (Tomar, Portugal).
- Museo Arqueológico Municipal y Centro de Interpretación del Mar de Águilas (Múrcia).
- Museo Histórico Municipal de Villamartín (Cadix).
- Ajuntament de Bocairent.
- Il·lustre Col·legi Oficial de Doctors i Llicenciats en Filosofia i Lletres i en Ciències d'Alacant (Secció d'Arqueologia).
- Grupo Cultural Paleontológico de Elche.
- Centre d'Estudis la Foia (Castalla).

LA DIFUSIÓ DEL PATRIMONI

Estadístiques de les visites

Els horaris i dies en què ha obert el Museu Arqueològic Municipal l'any 2004 són:

- De dilluns a divendres: de 9 a 14 hores.
- Dissabtes, diumenges i festius: de 10.30 a 13.30 hores.

Llevat d'aquest horari, s'han autoritzat visites a la vesprada de caràcter individual i per a diferents col·lectius (amb una sol·licitud prèvia).

El Museu ha obert un total de 362 dies.

– Comentaris sobre la distribució setmanal de les visites individuals i col·lectives:

Els dies en què el Museu ha rebut una major afluència de visitants individuals ha estat els diumenges i els dissabtes (6,15 i 5,67 visites/dia), amb un total anual de 320 i 289 visites respectivament. Els dies laborals s'observa una menor quantitat de visites individuals, encara que amb una mitjana entre 2,29 i 3,13 visites/dia.

Els dies en què el Museu rep visites col·lectives o de grups són, per ordre de preferència: divendres (16,23 visites/dia), dijous (13,20 visites/dia), dimarts (12,19 visites/dia), dilluns (10,83 visites/dia), dimecres (9,96 visites/dia), etc. Els diumenges registren un índex menor de visites col·lectives.

Per la suma de visites individuals i col·lectives es pot deduir que els dies de la setmana en què el Museu rep una major quantitat de visitants són els divendres, els dijous, els dimarts, i els dilluns, amb una mitjana diària entre 19,37 i

13,42 visites per dia. En darrer lloc se situen els dissabtes i els dimecres (entre 13,04 i 12,90 visites/dia). Amb una menor incidència els diumenges (7,98 visites/dia).

La mitjana anual és de 13,83 visites diàries, durant els 362 dies en què el Museu ha estat obert al públic.

La xifra anual total és de 5.019 visites, de les quals 1.303 han estat individuals i 3.716 visitants repartits en 117 grups. A més, cal afegir-hi que alguns d'aquests col·lectius –generalment els escolars, quan els grups superen les 30 persones– han visitat el Museu de forma fraccionada, en petits grups o per cursos naturals.

La diversa procedència de les visites (individuals i col·lectives), s'observa en els percentatges del quadre següent:

Percentatges de les visites	Individuals	Col·lectives
Locals	32,85	34,47
Comunitat Valenciana	32,39	58,05
Altres comunitats	19,72	4,79
Estrangers	15,04	2,69
	100,00 %	100,00 %

PREFERÈNCIES DIA/SETMANA I MITJANA DE VISITES INDIVIDUALS I VISITES COL·LECTIVES

	individuals mitjana diària	col·lectives mitjana diària	mitjana total
dilluns	2,60	10,83	13,42
dimarts	2,42	12,19	14,62
dimecres	2,94	9,96	12,90
dijous	2,29	13,20	15,49
divendres	3,13	16,23	19,37
dissabtes	5,56	7,48	13,04
diumenges	6,15	1,83	7,98

* mitjana diària anual.....13,83 visites



Acte inaugural a Crevillent de l'exposició *La Sarga. Arte rupestre y territorio*.

Resum visitants 2003

	DIES OBERT	NÚM. COL·LECT.	VISITES COL·L.	VISITES INDIV.	TOTAL VISITES
GENER	30	13	426	84	510
FEBRER	29	9	294	100	394
MARÇ	31	13	338	104	442
ABRIL	28	8	169	147	316
MAIG	31	11	374	99	473
JUNY	30	8	273	74	347
JULIOL	31	3	81	130	211
AGOST	31	1	11	206	217
SETEMBRE	30	3	100	83	183
OCTUBRE	31	10	245	96	341
NOVEMBRE	30	19	637	75	712
DESEMBRE	30	19	768	105	873
TOTAL	362	117	3.716	1.303	5.019

Exposicions itinerants

Continuant amb la col·laboració iniciada en 2003, la Caja de Ahorros del Mediterráneo ha inclòs en la seua programació cultural l'exposició *La Sarga. Arte rupestre y territorio*, que durant 2004 ha visitat les poblacions de Crevillent, Ontinyent i Callosa d'En Sarrià, a les quals va tenir lloc un acte de presentació en què van intervenir els comissaris de l'exposició, els senyors Mauro S. Hernández Pérez i Josep Maria Segura Martí. Posteriorment, diferents grups de persones d'aquestes localitats han realitzat una excursió a Alcoi per visitar el nostre Museu Arqueològic Municipal i les pintures de la Sarga.

Activitats didàctiques

Con ja és habitual, molts dels grups que visiten les sales del Museu, principalment els escolars, han rebut una atenció personalitzada per part del personal del Museu, i enguany s'han comptabilitzat fins a 92 visites guiades.



Acte inaugural a Callosa d'En Sarrià de l'exposició *La Sarga. Arte rupestre y territorio*.

Així mateix s'han acompanyat diferents visites a jaciments arqueològics, principalment a les pintures rupestres de la Sarga.

Amb motiu de la campanya anual de les excavacions al jaciment paleolític del Salt (Alcoi), per segon any consecutiu es van organitzar unes Jornades de Portes Obertes, en què la gent interessada va poder conèixer les excavacions i va participar en els tallers experimentals i les activitats que s'hi van realitzar. En aquesta ocasió, el dia 29 de juliol, la doctora Bertila Galván Santos (directora de les excavacions) va pronunciar una conferència al mateix jaciment per presentar el projecte d'investigació arqueològic del Salt, a la qual va assistir nombrós públic. Aquesta activitat didàctica va ser possible gràcies a l'interès de l'equip d'excavacions, i va rebre el suport del Museu d'Alcoi i la col·laboració econòmica de la Caja de Ahorros del Mediterráneo, entitat a la qual hem d'agrair el seu suport i la participació en aquesta activitat.

Publicacions

El dia 30 de juny es va presentar davant els mitjans de comunicació el número 11/12 de la revista *Recerques del Museu d'Alcoi*, corresponent a les anualitats de 2002 i 2003. L'edició de 1.000 exemplars incorpora diferents arti-

cles d'investigació arqueològica de l'àmbit de les comarques valencianes.

Les Jornades de Portes Obertes al Salt van disposar de l'edició d'un tríptic amb informació sobre aquest jaciment.

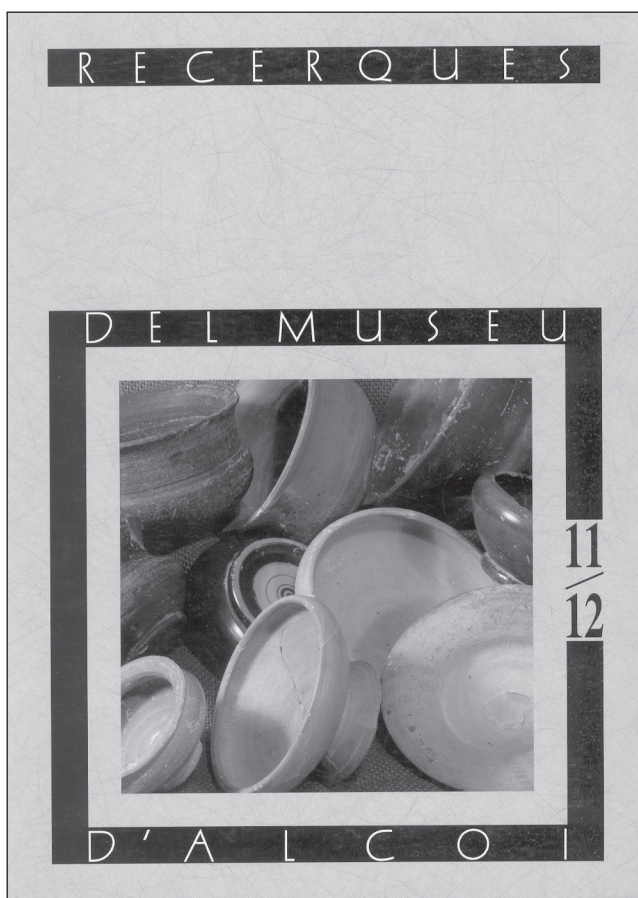
LA CONSERVACIÓ DEL PATRIMONI

Actuacions arqueològiques i depòsits de materials

La Direcció General de Patrimoni Cultural Valencià de la Conselleria de Cultura, Educació i Esport, ha autoritzat la realització de diferents actuacions arqueològiques a l'àmbit d'aquestes comarques, i ha resolt que es depositen al Museu Arqueològic Municipal d'Alcoi els materials arqueològics recuperats. Els treballs arqueològics de 2004 han estat els següents:

- excavació arqueològica ordinària al jaciment del Salt (Alcoi).
- excavació arqueològica ordinària al Mas d'Is (Penàguila).
- excavació arqueològica ordinària a la Cova de Santa Maira (Castell de Castells).
- excavació arqueològica ordinària a la Cova Beneito (Muro de l'Alcoi).
- excavació arqueològica ordinària al Puig (Alcoi).
- excavació arqueològica ordinària a la Serreta (Alcoi, Cocentaina, Penàguila).
- excavació arqueològica al Portal de Riquer (Alcoi).
- excavació arqueològica al solar ubicat entre el carrer Sant Tomàs 35-43 i el carrer de la Puríssima (Alcoi).
- prospecció arqueològica i etnològica al terme municipal d'Ibi.
- prospecció arqueològica i etnològica a la partida dels Campellos (Castalla).

El senyor Juan Pablo Garrido Palacio, en nom propi i en representació dels seus germans Javier Cruz, Jorge



Treballs d'excavació a la torre ibèrica del Puig (Alcoi).

Mauro i José Vicente, va realitzar en aquest Museu el depòsit d'un unguentari de vidre d'època tardoromana, trobat en 1968 a l'interior d'una tomba de tipus *tegulae* als terrenys d'una casa de camp de l'àrea de la necròpolis de Polisisto (Cocentaina).

L'Ajuntament d'Alcoi va depositar al Museu una placa de marbre amb un relleu de la imatge de la Mare de Déu dels Lliris, que fins aleshores es trobava al vestíbul del Col·legi Públic Verge dels Lliris.

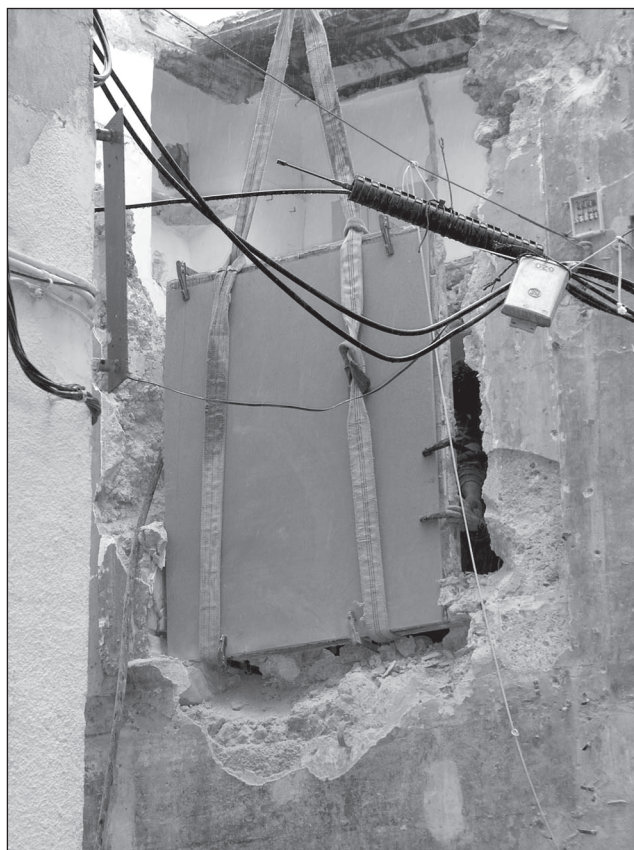
El Museu va assessorar els treballs de recuperació d'un plafó de ceràmiques del carrer de Sant Agustí, recuperat de manera prèvia a les obres de demolició de l'edifici on s'exposava, amb interès que en un futur ocupe de nou un lloc destacat d'aquest carrer. La iconografia representada en aquestes ceràmiques de mitjan segle XIX és sant Agustí.

Préstec de materials

La direcció del Museu d'Arqueologia de Catalunya, amb motiu de l'exposició temporal *En els inicis de les desigualtats*, organitzada amb motiu del Fòrum Barcelona 2004 (maig-octubre), va sol·licitar el préstec temporal del vas de ceràmica neolítica núm. inv.: 1.976 de la Cova de l'Or (Beniarrés), que presenta una decoració amb un motiu d'antropomorf.

El departament d'Obras Sociales de la Caja de Ahorros del Mediterráneo, amb ocasió d'estar organitzant l'exposició *Iberia, Hispania, Spania. Una mirada desde Ilici*, va sol·licitar a aquest Museu el préstec temporal de 10 peces arqueològiques de la Serreta, per al període de novembre de 2004 a maig de 2007.

Un conjunt de materials arqueològics del Museu d'Alcoi, que formen part de l'exposició *La Sarga. Arte rupestre y territorio*, han estat objecte de préstec temporal a la Caja de Ahorros del Mediterráneo amb ocasió d'aquesta mostra itinerant per les poblacions de Crevillent, Ontinyent i Callosa d'En Sarrià.



Treballs de recuperació de les ceràmiques de sant Agustí.

Inventari de materials

Els treballs d'ordenació, catalogació i inventari de fons arqueològics, han estat una activitat destacada durant l'any, i de forma especial hem de valorar el treball de revisió de la col·lecció numismàtica que ha dut a terme la senyora Immaculada Garrigós i Albert, que ha estat enguany la titular de la beca de formació al Museu.



Treballs d'excavació a l'àrea del santuari de la Serreta (Alcoi, Cocentaina, Penàguila).



Plafó ceràmic de sant Agustí (carrer Ambaixador Irlès cantonada amb el carrer Sant Agustí).

L'ACTIVITAT INVESTIGADORA

L'estudi de les col·leccions depositades al Museu i la consulta de la informació sobre jaciments arqueològics ha estat una constant durant l'any 2004. Enguany s'ha registrat la visita de diferents estudiosos i investigadors: Virginia Barciela González (Universitat d'Alacant), M.^a de las Mercedes Fuentes Albero (Universitat de València), Pablo García Borja (Universitat de València), Frédérique Horn (Casa de Velázquez), Tomás Hurtado Mullor (Universitat de València), Sarah B. McClure (Universitat de Califòrnia), Josep Lluís Pascual Benito (Universitat de València), Germán Pérez Botí (Alcoi), Jan Van der Made (Consell Superior d'Investigacions Científiques).

Igualment, hem de fer constar la tasca dels investigadors de la Serreta: Ignasi Grau Mira, Manuel Olcina Doménech i Cristina Reig Seguí, a més del treball realitzat per Immaculada Garrigós Albert i José A. Mellado Rivera, pel que fa a la revisió i l'estudi de les monedes de la Serreta.

La col·laboració amb altres institucions

Al llarg de l'any són moltes les ocasions que se'ns presenten per a col·laborar amb institucions i persones. L'atenció a investigadors i estudiants universitaris que arriben al Museu interessats a estudiar determinades peces arqueològiques, és una de les faenes més enriquidores de la tasca diària per al personal que treballa al Museu.

La participació d'aquest Museu com a institució prestatària de materials arqueològics, ha representat col·laborar en l'exposició *Iberia, Hispania, Spania. Una mirada desde Ilici*, que va organitzar la Caja de Ahorros del Mediterraneo, institució que ha tutelat la mostra itinerant *La Sarga. Arte rupestre y territorio*.

Un any més, el Museu ha col·laborat en l'edició del CD *Actuaciones Arqueológicas en la provincia de Alicante, 2003*, que coordina i edita la secció d'arqueologia de l'Il·lustre Col·legi Oficial de Doctors i Llicenciats en Filosofia i Lletres i en Ciències d'Alacant.

Normes per a la presentació d'originals

1. Els originals s'hauran d'enviar a l'adreça d'aquest Museu en suport informàtic amb la redacció original, escrita amb el tipus de lletra Times New Roman del cos 12; a més, s'haurà d'indicar el processador de textos i el sistema utilitzats (preferentment Word o compatible). També se n'haurà d'adjuntar una còpia en paper (A-4) per una sola cara, amb un interlineat senzill, amb marges suficients, sense sagnies ni tabulacions i amb numeració a les pàgines.
2. Tots els articles hauran d'estar encapçalats pel títol, autor o autors i l'adreça o les adreces postals completes, que hi hauran de figurar a manera de nota al peu de la pàgina. Els treballs hauran d'incloure un resum en valencià, castellà i anglés, incloent en aquest últim el títol de l'article. Necessàriament, el resum no haurà de superar els 425 caràcters amb espais. Així mateix, haurà d'incloure's un glossari amb un màxim de cinc paraules clau en els tres idiomes.
3. Les notes numerades es podran utilitzar per a explicar-ne o ampliar-ne alguna qüestió, però en cap cas per a referències bibliogràfiques. Aquestes s'hauran de presentar numerades correlativament en un full a banda i seran publicades al final de l'article, abans de la bibliografia.
4. Per a les referències bibliogràfiques incloses en el text, s'haurà d'utilitzar la citació entre parèntesis de l'autor en minúscula, any de publicació i pàgines de referència, si és procedent.

Exemples:

(Visedo, 1959: 32-38)
(Cerdà, 1995; Gil-Masarell, 1995; Llobregat i al., 1992: 40; Pascual, 1990).

Tan sols de la bibliografia citada en el text se'n farà una llista alfabètica al final del treball, en la qual figurarà en majúscula el nom dels autors, seguit de l'any de publicació entre parèntesis i de les dades d'aquesta, tal com apareix en els exemples adjunts. Les referències d'un mateix autor es col·locaran cronològicament de menor a major i en totes aquestes se'n citarà l'autor. En el cas dels articles de revista, les pàgines que el comprenen han d'aparèixer al final de la referència.

Exemples:

Llibre:

VISEDO MOLTÓ, C. (1959). *Alcoy. Geología. Prehistoria*. Alcoi.

Articles:

BERNABEU AUBÁN, J., MOLINA BALAGUER,

Normas para la presentación de originales

1. Los originales se enviarán a la dirección de este Museo en soporte informático con la redacción original, tipo de letra Times New Roman c/ 12, indicando el procesador y el sistema utilizados (preferentemente word o compatible). Se acompañará copia en papel (A-4) por una sola cara, interlineado sencillo, con márgenes suficientes, sin sangrías ni tabulaciones y con numeración en las páginas.
2. Todos los artículos estarán encabezados por el título, autor o autores y la dirección o las direcciones postales completas, que figurarán a modo de nota al pie de la página. Los trabajos incluirán un resumen en valenciano, castellano e inglés, incluyendo en éste último el título del artículo. Necesariamente, el resumen no superará los 425 caracteres con espacios. Así mismo, deberá incluirse un glosario con un máximo de cinco palabras clave en los tres idiomas.
3. Las notas numeradas se podrán utilizar para explicar o ampliar alguna cuestión, pero en ningún caso para referencias bibliográficas. Éstas se presentarán numeradas correlativamente en una hoja aparte, y serán publicadas al final del artículo, antes de la bibliografía.
4. Para las referencias bibliográficas incluidas en el texto, se utilizará la citación entre paréntesis del autor en minúscula, año de publicación y páginas de referencia, si procede.

Ejemplos:

(Visedo, 1959: 32-38)

(Cerdà, 1995; Gil-Masarell, 1995; Llobregat *et alii*, 1992: 40; Pascual, 1990).

Sólo de la bibliografía citada en el texto se hará una relación alfabética al final del trabajo, en la cual figurará en mayúscula el nombre de los autores, seguido del año de publicación entre paréntesis y de los datos de la misma, tal como aparece en los ejemplos adjuntos. Las referencias de un mismo autor se colocarán cronológicamente de menor a mayor citando, en todas ellas, al autor. En el caso de los artículos de revista, las páginas que comprenden el mismo deben aparecer al final de la referencia.

Ejemplos:

Libro:

VISEDO MOLTÓ, C. (1959). *Alcoy. Geología. Prehistoria*. Alcoi.

Artículos:

BERNABEU AUBÁN, J., MOLINA BALAGUER, LI., GARCÍA PUJOL, O. (2001). El mundo funerario

LI., GARCÍA PUJOL, O. (2001). El mundo funerario en el horizonte Cardial valenciano. Un registro oculto. *Saguntum-PLAV*, 33: 27-35.

5. Les figures, taules, quadres i gràfics s'hauran de lliurar en suport informàtic, estaran indicades en el text però no dins d'aquest. S'aconsella emprar el programa Corel Draw per a les figures, amb una resolució de 300 ppp i unes dimensions màximes de 23,5 cm x 17,5 cm, i Excel per a Windows en les taules, els quadres i gràfics. Les figures han d'incloure l'escala gràfica. Per al muntatge d'originals amb la grandària de pàgina, es tindrà en compte la proporció de la caixa de la revista: 23,5 cm x 17,5 cm. El text inclòs en les taules, els quadres o gràfics haurà de tenir la grandària necessària perquè, en cas de reducció, siga llegible.
Les fotografies s'hauran d'enviar a 300 ppp, una grandària màxima de 17,5 cm d'ample, amb l'extensió .TIF. Els textos dels peus corresponents a cada figura, taula, quadre, làmina o il·lustració s'hauran de redactar a part, numerats, al final de l'article i mai formant part de la mateixa il·lustració.
En el cas de no presentar la part gràfica en suport informàtic, es recomana diapositiva o fotografia original per a la composició de les làmines, numerades al dors, i originals o fotocòpia amb qualitat làser per a les figures. En tots els casos, aquestes il·lustracions, etc., s'hauran de lliurar numerades al dors correlativament, amb números romans les làmines i la resta amb números aràbics.
 6. Tant per a les figures, com per als quadres, les taules i fotografies, se n'haurà d'especificar la situació dins del text. Les figures s'hauran de citar en el text entre parèntesis, tal com apareix en l'exemple següent: (fig. 1). (fig. 2,1). (fig. 4-6). Les làmines s'hauran de citar en el text entre parèntesis, tal com apareix en l'exemple següent: (lám. I). (lám. III, 2).
 7. Les cronologies citades en un text en castellà s'hauran d'ajustar als exemples següents: BP, BC, a.C. i amb els segles citats en majúscula (s. IV). Si el text està escrit en valencià, s'hauran de citar de la manera següent: BP, BC, aC, i amb els segles citats en versaleta (s. iv).
 8. Els treballs originals s'hauran d'enviar al Museu d'Alcoi abans del 31 de gener de cada any. La Direcció de la Revista, atenent a l'avaluació del Consell de Redacció, respondrà en el termini d'un mes l'admissió del treball. Els originals, publicats o no, seran tornats als autors.
- en el horizonte Cardial valenciano. Un registro oculto. *Saguntum-PLAV*, 33: 27-35.
5. Las figuras, tablas, cuadros y gráficos se entregarán en soporte informático, estarán indicadas en el texto pero no se compondrán dentro del mismo. Se aconseja utilizar el programa Corel Draw para las figuras, con una resolución de 300 ppp y un tamaño máximo de 23,5 x 17,5 cm, y Excel para Windows en tablas, cuadros y gráficos. Las figuras deben incluir escala gráfica. Para el montaje de originales a tamaño de página, se tendrá en cuenta la proporción de la caja de la revista: 23,5 cm x 17,5 cm. El texto incluido en tablas, cuadros o gráficos tendrá el tamaño suficiente para que, en caso de reducción, resulte legible.
Las fotografías se enviarán a 300 ppp y un tamaño máximo de 17,5 cm de ancho con extensión .TIF. Los respectivos pies de cada ilustración irán en relación aparte, debidamente numerados, al final del artículo y nunca formando parte de la propia ilustración.
En caso de no entregar la parte gráfica en soporte informático se recomienda diapositiva o fotografía original para la composición de las láminas, numeradas al dorso, y originales o fotocopia calidad láser para las figuras. En todos los casos, estas ilustraciones, etc., se presentarán numeradas al dorso correlativamente con números romanos las láminas y el resto con números arábigos.
 6. Tanto para las figuras, como para los cuadros, tablas y fotografías se especificará su situación dentro del texto. Las figuras se citarán en el texto entre paréntesis y siguiendo el ejemplo: (fig. 1). (fig. 2,1). (fig. 4-6). Las láminas se citaran en el texto entre paréntesis y siguiendo el ejemplo: (lám. I), (lám. III, 2).
 7. Las cronologías citadas en el texto se ajustarán a los siguientes ejemplos: BP, BC, a.C. y con los siglos citados en mayúscula: s. IV, en castellano; BP, BC, aC y con los siglos citados en versales: s. iv, en valenciano.
 8. Los trabajos originales se remitirán al Museo de Alcoi antes del 31 de enero de cada año. La Dirección de la Revista, atendiendo a la evaluación del Consejo de Redacción, responderá, en el termino de un mes, la admisión del trabajo. Los originales, publicados o no, serán devueltos a los autores.

