

Aproximació al poblament romà de les Valls d'Alcoi

IGNASI GRAU MIRA*; IMMACULADA GARRIGÓS I ALBERT**

Estudiem les evidències de l'ocupació romana a L'Alcoià i El Comtat (Alacant, Espanya). A partir del reconeixement superficial del terreny i de la revisió dels materials arqueològics proposem una caracterització del poblament entre els ss. I aC i VII dC. L'anàlisi ens permet proposar una ocupació densa i estructurada, encara que de marcat caràcter rural, que contrasta amb les tradicionals visions de la zona com un espai marginal en l'època romana.

Paraules clau: Època Romana; Valls d'Alcoi; Hispania Tarraconensis; Villae; Ocupació camperola.

Estudiamos las evidencias de la ocupación romana en L'Alcoià y El Comtat (Alicante, España). Mediante el reconocimiento superficial del terreno y la revisión de los materiales arqueológicos se propone la caracterización del poblamiento entre los s. I a.C. y VII d.C. El análisis ofrece una ocupación densa y estructurada, aunque de marcado carácter rural, que contrasta con las tradicionales visiones de la zona como un espacio marginal en época romana.

Palabras clave: Época Romana; Valle de Alcoi; Hispania Tarraconensis; Villae; Ocupación campesina.

Approach to the Roman settlement in the Valley of Alcoi

In this paper we study the evidences of the Roman settlement in L'Alcoià and El Comtat counties (Alicante Province, Spain). We propose a characterization of the settlement pattern in the study area between 1st BC to 7th AD cents. on the basis of archeological surveys. The analysis shows a dense and structured occupation, rural in character, which contrasts with the traditional visions of the zone as a marginal space in Roman period.

Key words: Roman period; Valley of Alcoi; Hispania Tarraconensis; Villae; peasant settlement

1. INTRODUCCIÓ

No és cap novetat dir que l'època romana ha estat tradicionalment un període poc conegut a les comarques de l'Alcoià i el Comtat (fig. 1)¹. En altres treballs recents un de nosaltres ha reflexionat el perquè d'aquest fet (Grau Mira, 2003; 2006); i ara, a l'inici del nostre estudi, volem dedicar quatre ratlles a recordar algunes de les causes que han pogut motivar aquesta manca d'estudis detallats. La primera causa, potser, és l'absència d'una ciutat romana que articulara els entorns i empentara cap a la recerca de les antiguitats destacades vinculades als nuclis urbans antics. La manca d'un passat clàssic de rellevància va produir la desviació de la recerca arqueològica local cap a les evidències prehistòriques situades al damunt de les serres d'aquestes contrades (Aura, 2000: 23). També és cert que els vestigis ubicats en zones elevades tenen majors possibilitats de reconeixement

arqueològic, ja que les ocupacions en les planes, ubicació més freqüent en època romana, normalment tenen dificultats de detecció en trobar-se sepultades per capes de sediments de gruix considerable o desmuntades per l'ús continuat dels terrenys en usos agrícoles o residencials. Aquest problema de visibilitat arqueològica i conservació de restes ha estat superada en bona part amb el desenvolupament de treballs de prospecció intensiva dels darrers anys.

Una segona causa ha pogut ser que l'episodi històric anterior al període romà ha estat un dels moments de major esplendor en la Història local. En efecte, tots els indicadors arqueològics fan del període ibèric comarcal una de les manifestacions destacades de la protohistòria peninsular, amb evidències destacades i un dens i complex poblament que ens indica la complexitat sociopolítica assolida en els segles immediats a l'era (Llobregat, 1972; Grau Mira, 2002).

Un tercer motiu és la mateixa orientació de la investigació romana al nostre entorn acadèmic i científic, sovint orientada a les manifestacions culturals destacades i no pas a les empremtes poc vistoses. Ha estat prioritzada l'anàlisi dels monuments i evidències artístiques sobre les més prosaiques formes d'ocupació rurals i evidències de

* Universitat d'Alacant. Àrea d'Arqueologia. Ap. Correus 03800. Alacant. A/e: Ignacio.Grau@ua.es

** igia@tv3mail.com

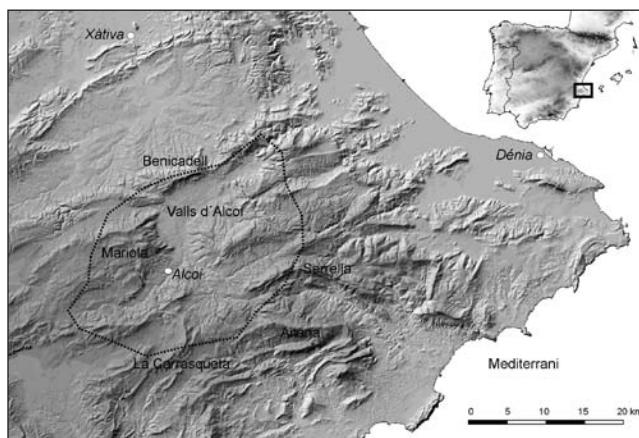


Figura 1. Àrea d'estudi.

l'ocupació del camp, que només han adquirit rellevància en els darrers anys (vegeu-ne una síntesi regional en Abascal i Abad, 2003).

Tots aquests i altres aspectes han fet que els pocs estudis realitzats no hagen fet més que aguditzar la sensació que el període romà és una època d'escàs desenvolupament a la zona. Així, la visió predominant és d'una comarca amb un escàs desenvolupament cultural romà i amb forta permanència de trets indígenes (Llobregat, 1984; Abad, 1984, Grau Mira, 1996a i 1996b), que va romandre al marge de les principals adaptacions produïdes per l'avanç de la dominació romana. Bona part del retard s'interpretaria pel tradicional aïllament geogràfic de la comarca, enclavada en el cor d'un massís muntanyenc amb dificultats de comunicació i transport rodar i situat en la perifèria de les ciutats que articulen el sud del *Conventus Cartaginensis*.

Les raons geogràfiques al·ludides poden explicar la manca d'un model canònic d'articulació territorial en època romana, i la falta de ciutats, vil·les, cadastres, etc. que ha tingut com a conseqüència la seua interpretació com a zona marginal i culturalment endormiscada. Potser això és vàlid com a punt de partida, però no com a punt d'arribada i caldrà explicar les formes i raons de l'ocupació romana a la zona. La visió general de poblament d'escassa importància ha pogut tenir un efecte repulsiu per a la investigació arqueològica, de forma que les evidències no han estat sistemàticament analitzades i integrades en un marc explicatiu de caràcter general.

L'objectiu del nostre treball és precisament omplir aquest buit detectat en la investigació arqueològica regional. Així, emprenem un treball que servisca per a caracteritzar l'ocupació romana en les Valls d'Alcoi i, en un sentit més ampli, reconèixer les modalitats de poblament romà en les zones rurals, allunyades de les ciutats, en l'àmbit de la *Hispania Tarraconense*. És cert que si atenem la comparació entre les estructures de poblament de les diferents comarques del sud valencià, queda ben palesa la variació entre les àrees periurbanes i les vores allunyades de les ciutats. Les

primeres disposen d'un dens poblament, connexions viàries i forta implantació dels trets culturals romans, mentre que les àrees més llunyanes manquen d'aquests trets principals. Si la comparació es fa en aquests termes, la resposta tradicional de letargia cultural és obvia i clara; però nosaltres plantejem la possibilitat de fer una anàlisi de l'estructura poblacional romana de la Vall d'Alcoi partint d'ella mateixa, en busca de la seua coherència interna, si n'hi haguera.

En aquest sentit, entenem el procés de configuració del model sociopolític romà —el que s'anomena Romanització— evidenciat en les estructures territorials, com un esquema flexible, adaptatiu i variable, que va atendre les realitats subjacents de la societat preromana. En aquest sentit l'estudi s'emmarca en un corrent interpretatiu que trobem en estudis recents sobre Romanització en distintes àrees de l'Imperi, on es valora l'estratègia de dominació adaptativa que tenia en compte les diferències regionals del substrat preromà (Alcock, 1993; Keay i Terrenato, 2001; Millet, 2001; Van Dommelen, 1997; 2001; Woolf, 1997; 1998).

2. PLANTEJAMENT METODOLÒGIC

Aquest treball inclou la revisió dels vestigis arqueològics d'època romana de forma detallada, i incorpora a la descripció i anàlisi de la cultura material, les descripcions geogràfiques dels llocs de trobada d'evidències. El nostre punt de partida ha estat la revisió acurada dels materials d'època romana depositats al Museu Arqueològic Camil Visiedo d'Alcoi, principalment, i al Centre d'Estudis Contestans². Aquestes col·leccions han estat formades com a resultat d'una llarga tasca de prospecció extensiva (Aura, 2000; Ferrer i Marsset, 2001) que, si bé no ha estat sistemàtica, ha permès assolir un adequat coneixement de les ocupacions antigues de la comarca i ha servit de punt de partida a ulteriors treballs de prospecció i reconeixement arqueològic del territori.

La ubicació coneguda d'aquests llocs ens ha servit per a visitar-los i caracteritzar els trets principals de dispersió superficial de materials, possible existència d'estructures, caracterització de l'entorn i dels recursos i, en definitiva, extraure'n la informació bàsica per tal de definir el jaciment i el seu entorn.

En segon lloc, hem sintetitzat la informació del repertori material de cadascun d'aquests jaciments en una taula descriptiva en què figura la comptabilitat de les espècies ceràmiques i els seus atributs formals. En aquesta taula distingim entre les ceràmiques de factura ibèrica i les pròpiament romanes, atès el fet de l'aparició freqüent dels dos tipus d'espècies ceràmiques en la major part dels jaciments. Entre les primeres distingim les categories de ceràmica comuna, pintada, àmfora, cuina i grisa. De les ceràmiques romanes distingim la vaixel·la de *terra sigillata*, parets fines, ceràmica comuna, cuina, dolia, àmfora i altres materials. D'aquesta forma hem classificat les peces d'acord amb els seus atributs formals, per a reconèixer el nombre mínim d'individus que en permeta un estudi comparatiu.

Una vegada sintetitzada aquesta informació general de materials, quan és pertinent pel nombre de peces, hi afegim un segon quadre en què descrivim la composició del grup de *terra sigillata*. Això està motivat pel fet de correspondre a la vaixel·la fina de taula per excel·lència en època romana. Aquesta vaixel·la disposa d'estudis i repertoris sistemàtics que la converteixen en un element clau per a extraure conclusions d'ordre cronològic. Així, hem tornat a agrupar els fragments segons atributs formals.

Hem escollit aquesta forma sintètica d'oferir les dades pertinents, tot atenent a la naturalesa de la mostra analitzada. D'una banda, ens trobem majoritàriament restes fragmentàries recuperades en prospeccions que no solen permetre descripcions més àmplies i detallades. En segon lloc, ens trobem espècies ceràmiques, especialment la *terra sigillata*, àmpliament descrites i analitzades, provinents de contextos arqueològics recuperats amb controls científics precisos, que han permès construir les sistematitzacions i catàlegs en ús actualment. Però ara no és el cas i les peces fragmenta-

des trobades en superfície no constitueixen cap document d'interès per elles mateixes, per la qual cosa no tindria sentit tractar d'anar més lluny en el tractament dels materials. Únicament les hem fetes servir perquè ens proporcionen informació bàsica sobre els usos de les diferents categories ceràmiques i per a la datació dels jaciments.

El catàleg de jaciments analitzats ha estat completat amb una síntesi de les evidències d'ocupació publicades en altres estudis (Reynolds, 1993; Espí, 2001; González Villaescusa, 2001; Molina, 2002; Ortiz *et al.*, 2002) i que únicament citem en les seues característiques bàsiques per incorporar-les a la síntesi final. D'aquesta manera oferim la informació articulada en dos nivells descriptius, les evidències directament analitzades per nosaltres i les que incorporem mitjançant un sumari dels treballs d'altres autors. Totes elles són integrades finalment en un darrer apartat de síntesi que permet aproximar-nos a l'estructura del poblament i la seua evolució en el decurs dels segles de l'època romana (fig. 2; Quadre 1).

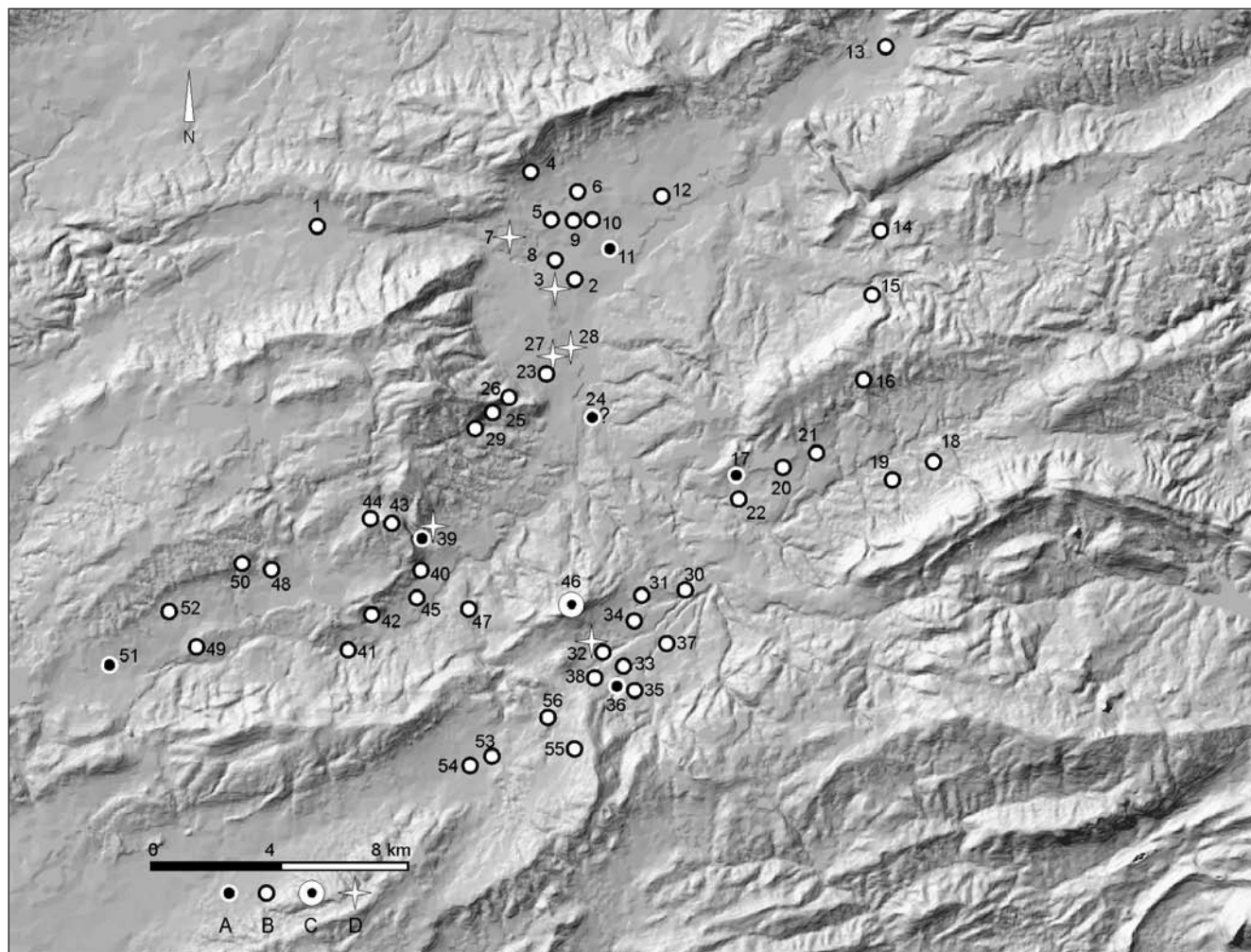


Figura 2. Jaciments Romans de les Valls d'Alcoi. A: villae; B: assentaments camperols; C: Santuari; D: necròpolis.

IGNASI GRAU MIRA; IMMACULADA GARRIGÓS I ALBERT

Nº	Jaciment	I aC	I dC	II dC	III dC	IV dC	V dC	VI dC	VII dC
1	La Solaneta								
2	L'Arpella								
3	Marges Alts								
4	Cova Dona								
5	L'Alt Punxó								
6	El Quint								
7	El Pinar								
8	Fontanelles								
9	L'Almorroig								
10	Mas d'Alfagar								
11	Reial Franc							---	
12	Bnc. de la Font								
13	Canèssia								
14	Benicapcell								
15	La Burbaca								
16	Costurera								
17	Els Tossalets								
18	El Planet de F.								
19	Els Brodalets								
20	Tamargut								
21	Coll del Surdo								
22	El Planet de G.								
23	C/ Dénia								
24	Trilles-Secans ?			---	---				
25	C. de l'Alberri								
26	Pic Negre								
27	Polisixto								
28	Les Jovades								
29	Mas de la Penya								
30	La Condomina								
31	B. l'Amagat								
32	El Mas Blanc								
33	La Capella								
34	Mas de Cantó								
35	B. Satorre								
36	El Carrascalet								
37	Les Pintes 3								
38	Les Vaquerises								
39	L'Horta Major								
40	L'Arsenal								
41	Salt les Vaques								
42	El Castellar								
43	C. Boira				---				
44	C. Figuereta				---				
45	La Mistera								
46	La Serreta								
47	Cta. Molinar						---		
48	Xirillent								
49	B. Troncal								
50	Mas de Jordi								
51	Torre Redona								
52	Samperius								
53	Mas de la Cova								
54	La Sarga								
55	Els Plans				---	---			
56	La Pastora				---				

Quadre 1: Cronologia dels jaciments romans.

3. CATÀLEG DE JACIMENTS

SOLANETA D'AGRES (Agres)

Aquest jaciment es localitza a una altura de 719 m s/n/m, amb un vessant de tipus suau situat a la valleta d'Agres, entre camps de conreu. En aquest punt es troba una àmplia zona on apareix ceràmica de tipus ibèrica i romana. Es tracta d'un hàbitat agrícola del qual es desconeix l'extensió i on no s'observen restes d'estructures. Actualment la zona es troba conreada per arbres fruiters. El camp visual cap al sud, l'est i l'oest és mitjà, i nul cap al nord. Al sud s'ubica la font del Donat (Grau Mira, 2002: 275).

Juntament amb els materials ibèrics tardans, formats per vaixel·la fina decorada, cuina, contenidors de ceràmica comuna (fig. 3), hi apareixen ceràmiques romanes d'època imperial, com ara àmfores, ceràmica comuna i vaixel·la fina *terra sigillata* gàl·lica, hispànica i clara A. Aquestes ceràmiques permeten suposar que l'hàbitat degué tenir una continuació durant el període romà entre els segles I i III dC.

La Solaneta gaudeix d'unes àmplies possibilitats de comunicació a causa del seu emplaçament al costat del corredor de la valleta d'Agres, la qual cosa facilita la seua interacció amb els distints àmbits comarcals. Probablement es devia tractar d'un petit assentament agrícola que aprofitava les bones terres de conreu que hi ha en el seu entorn immediat, així com les aportacions d'aigua dels barrancs que vessen des de les serres properes.

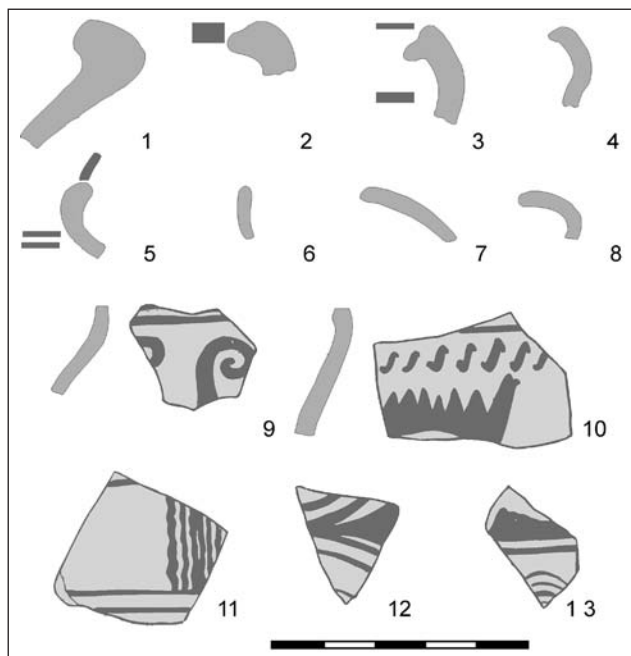


Figura 3. Materials de la Solaneta d'Agres.

	CM-IB	PT-IB	ANF-IB	CC-IB	GR-IB	TSIG	PF	CM-RM	CC-RM	DOL	ANF-RM	ALTRES
VORES	4	5	1	2		2		1				
ANSES												
BASES												
INF	34	26				6					1	
TOTAL	38	31	1	2		8		1			1	
NMI	4	5	1	2		4		1			1	

	TSA	TSG	TSH	TSCA	TSCC	TSCD	TSLucente
VORES			1		1		
BASES							
INF		1	3	1	1		
TOTAL		1	4	1	2		
NMI		1	1	1	1		

L'ARPELLA (Cocentaina-Muro)

Damunt del barranc de l'Arpella, sobre una sèrie de bancals de secà i situat a una altura de 410-440 m s/n/m, es localitza aquest jaciment. Situat en un vessant suau, es tracta d'un hàbitat que cobreix una superfície de 0,5 ha, en el qual no s'observen restes constructives. La zona es veu afectada per un alt grau d'antropització provocat per la proximitat al centre urbà de Muro del Comtat. Les abundants restes ceràmiques que hi apareixen ocupen una gran extensió i són

adscribibles a diverses èpoques, com la ibèrica, la romana i la medieval. La troballa de materials d'època ibèrica és nombrosa, els quals es localitzen en una extensa zona que fa pensar que es tracte d'un ampli assentament, malgrat que no se'n reconeixen estructures ni els límits són massa clars. El jaciment es podria interpretar, per la seua ubicació al costat de les terres de gran riquesa de l'entorn, com un extens nucli de vocació agrícola. Pel que fa al camp visual, aquest és escàs en totes direccions. Actualment la zona es troba

	CM-IB	PT-IB	ANF-IB	CC-IB	GR-IB	TSIG	PF	CM-RM	CC-RM	DOL	ANF-RM	ALTRES
VORES	32	58	6	3				6		1	1	
ANSES			3									
BASES	16											
INF	29	33	1	7		3						5 VN*
TOTAL	77	91	10	10		3		6		1	1	5
NMI	32	58	6	3		2**		6		1	1	4

* Ceràmica Camp. A: un informe. Camp. Beoide: dos plats possible Lamb. 5-6, una vora de Lamb. 1 i un informe.

**Les ceràmiques terra sigillata estan compostes per tres fragments informes, dos dels quals d'hispanica i un d'ells de Clara A. Abundoses tegules i algunes ceràmiques d'època medieval.

conreada d'arbres fruiters i oliveres, i la font d'aigua més propera és el barranc d'Abargues, que creua la partida pel nord (Espí, 2001: 99; Grau Mira, 2002: 299-300).

La valoració de les restes romanes indicaria una perdurabilitat de l'assentament ibèric en època imperial, almenys

fins al segle II dC. No obstant això, els materials romans són proporcionalment menys nombrosos que els anteriors, la qual cosa podria indicar una reducció de la importància del lloc.

MARGES ALTS (Muro)

	CM-IB	PT-IB	ANF-IB	CC-IB	GR-IB	TSIG	PF	CM-RM	CC-RM	DOL	ANF-RM	ALTRES
VORES	2											
ANSES												
BASES												1 beoide
INF	3					1						
TOTAL	5					1						1
NMI	2					1						1

Aquest jaciment es troba molt pròxim a la partida de l'Arpella, citada abans, sobre un pla situat a una altura de 390 m s/n/m, amb un pendent escàs i en el qual no s'observen restes constructives. Les troballes en superfície són aïllades i de diverses èpoques: prehistòrica, ibèrica, romana i medieval. La zona actualment té parcel·les urbanitzades i conreus de secà, i disposa com a font d'aigua el barranc d'Abargues. El camp visual és escàs en totes direccions.

En els bancals d'aquesta partida es van obrir unes rases de canalització en les quals van aparèixer restes arqueològiques de cronologia molt variada. Aquestes anaven des de sitges eneolítiques fins a ceràmiques vidrades d'època medieval (Pascual, 1989: 227-237; Grau Mira, 2002: 296-297). El material romà és pràcticament residual i està compost per alguns informes de ceràmica de tradició indígena, com alguna vora de pàtera i tinalleta. Aquests fragments estan acom-

panyats d'una base de ceràmica de vernís negre beoide i un fragment informe de *terra sigillata* hispànica que situarien els episodis finals d'un nucli d'assentament camperol.

A més d'aquestes escadusseres restes superficials romanes, cal destacar-hi unes inhumacions amb cobertura de *tegulae* de doble vessant, que estaven orientades N-S, corresponents a uns enterraments d'època baiximperial. González Villaescusa (2001: 273) explica que aquest conjunt de sepultures es conservaven en un talús format per l'esplanació del ferrocarril. Pel que sembla, van ser parcialment destruïdes i gràcies a les estructures que restaven i als materials trobats en superfície s'ha pogut documentar ceràmica de tradició ibèrica i una africana de cuina forma Hayes 196/Ostia I, de possible datació en el s. III dC, que donaria cronologia al conjunt (González Villaescusa, 2001: 273).

COVA DE LA DONA (Muro)

Es tracta d'una cova-refugi situada a una altura de 580 m s/n/m, en un vessant amb pendent pronunciat-mitjà i amb un camp visual nul cap al N i prou ampli cap a les altres direccions. Actualment els recursos de la zona són de caràcter forestal i la font d'aigua pròxima és la del Pelegrí al nord-est.

Les restes ceràmiques són escasses, i a la cova s'han localitzat ceràmiques de l'edat del Bronze, ibèriques de datació imprecisa, tardoromanes o medievals. Les ceràmiques es

podrien interpretar com a testimoni d'ocupació esporàdica en èpoques diverses, i probablement la cavitat es degué utilitzar com a refugi ocasional de pastors (Grau Mira, 2002: 297-298).

Els vestigis depositats al Museu d'Alcoi només parlen d'una freqüentació residual de la cova en època ibèrica o romana. També tenim la notícia publicada de materials d'època romana com *tegula*, vidre i un plat de ceràmica tardoromana (Iturbe i Cortell, 1986).

ALT DEL PUNXÓ (Muro)

	CM-IB	PT-IB	ANF-IB	CC-IB	GR-IB	TSIG	PF	CM-RM	CC-RM	DOL	ANF-RM	ALTRES
VORES	99	3	11					1				1 àtica
ANSES	45											
BASES	16											
INF	154	1				5					2	1 Camp A
TOTAL	314	4	11			5		1			2	2
NMI	99	3	11			1		1			1	2

Situat sobre un vessant suau, actualment aterrassat, en la falda meridional que remunta el port d'Albaida, al nord de l'actual població de Muro, se situa l'ample promontori conegut com l'Alt del Punxó. Es tracta d'un hàbitat amb una extensió superior a 1,5 ha i amb restes constructives detectades en prospecció; es tracta de dos murs de pedra travada amb terra, de 50 cm d'ample, paral·lels i separats entre ells uns 3 m, i que probablement podien formar part d'un departament d'habitació. El material ceràmic es concentra al voltant d'aquestes estructures (Martí i Mata, 1992).

La cronologia de l'assentament és molt àmplia, ja que s'han recuperat restes prehistòriques que pertanyen al III mil·lenni, poblament antic que va des de la fase orientalizant i una altra ibèrica antiga, passant per l'ibèric ple i final, fins a època imperial i tardana; també hi han apare-

gut materials d'època medieval. En època ibèrica és un assentament d'àmplia perdurabilitat; possiblement es tractaria d'un poblat dedicat a l'aprofitament agrícola de les terres de l'entorn (Grau Mira, 2002: 293). Les característiques de l'enclavament ens mostren un assentament obert, sobre una lloma pròxima al pla, d'accés fàcil, sense gaires possibilitats de defensa i amb cert domini visual del territori: cap al sud i l'est el camp visual és mitjà, i escàs cap a l'oest i el nord. Actualment el lloc es troba abanecat per al conreu de fruiters.

A més dels materials descrits, que inclouen cinc fragments informes de TSH, Espí (2001: 96) cita l'existència d'informes de *terra sigillata aretina*, hispànica i Clara D. Amb aquestes evidències podríem interpretar la perdurabilitat de l'assentament ibèric en època imperial, almenys fins al s. IV dC³.

EL QUINT (Muro)

	CM-IB	PT-IB	ANF-IB	CC-IB	GR-IB	TSIG	PF	CM-RM	CC-RM	DOL	ANF-RM	ALTRES
VORES	29	2	3			7		2	1		2	
ANSES	7		2									
BASES	10					14						
INF	29	5				15						
TOTAL	75	7	5			36		2	1		2	
NMI	29	2	3			17		2	1		2	

	TSA	TSG	TSH	TSCA	TSCC	TSCD	TSLucente
VORES			4	1	1	1	
BASES			14				
INF			12	2	1		
TOTAL			30	3	2	1	
NMI			14	1	1	1	

Es tracta d'un hàbitat del qual no s'observen estructures, que se situa en un vessant de pendent suau a una altura de 410 m s/n/m. Actualment la zona es troba abanecada per al conreu de fruiters i les fonts d'aigua de què disposa es troben pròximes al barranc de Turballos, al nord, i el riu d'Agres, al sud. Cap al sud i l'est el camp visual és mitjà i cap a l'oest i el nord és escàs.

S'hi han trobat abundants materials d'època ibèrica (fig. 4), així com ceràmiques romanes comunes i *terra sigilla-*

ta d'època imperial. Aquestes restes plantegen la possibilitat de l'existència d'un petit hàbitat de caràcter agrícola, d'època ibèrica tardana, que degué tenir probablement la seua continuïtat en època romana imperial, fins als segles II-III dC. L'enclavament del Quint, sobre una petita lloma de pendents suaus des de la qual es devien controlar les planes de millors terres ubicades al nord i al sud, refermaria aquesta interpretació com a indret de caràcter agrícola (Grau Mira, 2002: 298-299).

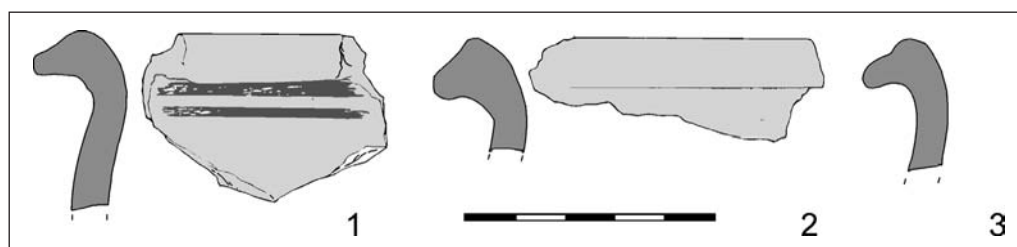


Figura 4. Materials del Quint.

EL PINAR (Muro del Comtat)

Situat en una planura al·luvial formada pel riu Serpis, sobre un terreny argilós als peus de la serra de Mariola, hi van aparèixer dos tombes que va fer que el 1986 es realitzara una intervenció d'urgència per part del Museu Arqueològic d'Alcoi. Les dues sepultures es trobaven aprofitant el pendent d'un talús, on s'havia rebaixat l'angle suau, que s'havia fet recte i s'havia cobert amb posterioritat. A uns 300 m al nord-oest de les tombes es van trobar restes de materials arqueològics (ceràmiques, restes constructives, etc.) que fan suposar la ubicació de l'hàbitat que donà lloc a les sepultures.

González Villaescusa (2001: 313) suposa que la coberta de les sepultures permetria establir un nivell del sòl aplanat sobre el qual se circularia per a qualsevol manteniment o ritual postdeposicional. Les dues sepultures són d'inhumació. D'una d'elles, tan sols es coneix el tipus de coberta que devia ser de pedra calcària i plana, i l'estructura devia consistir en una cista de lloses irregulars del mateix material. L'esquelet que en va aparèixer a l'interior estava desproveït

d'aixovar funerari i/o elements d'indumentària personal, i la seua orientació era nord-est-sud-oest amb el cap girat cap al nord-est.

L'altra sepultura estava en molt mal estat de conservació, i l'estructura, que estava constituïda per *tegulae* a doble vessant, no es trobava en la seua posició original. Els peus del mort estaven coberts per una pedra, i una altra tancava en posició vertical la sepultura, però pel que sembla aquesta es trobava un poc allunyada de l'estructura. En aquest cas, l'esquelet estava orientat al sud-oest (González Villaescusa, 2001: 313).

La senzillesa tipològica de les tombes, així com l'absència d'aixovar funerari fan que no es puga concretar la seua datació. No obstant això, l'aparició a uns 300 m de distància d'una zona amb abundants ceràmiques fines en superfície del tipus *terra sigillata* clara D, que es podrien atribuir a l'hàbitat de les tombes, donarien una datació d'un moment posterior a finals del segle IV dC i principalment al s. V dC, la qual cosa donaria una cronologia coherent amb la tipologia de les tombes.

	CM-IB	PT-IB	ANF-IB	CC-IB	GR-IB	TSIG	PF	CM-RM	CC-RM	DOL	ANF-RM	ALTRES
VORES	19											
ANSES											3	
BASES												
INF	98					30						3 morter
TOTAL	117					30*					3	3
NMI	19					2					3	1

* Les ceràmiques *terra sigillata* són 1 fragment del tipus hispànica tardana i 29 fragments de T.S. Clara D.

L'ALMORROIG (Muro)

	CM-IB	PT-IB	ANF-IB	CC-IB	GR-IB	TSIG	PF	CM-RM	CC-RM	DOL	ANF-RM	ALTRES
VORES	53	8	1		3				6			1 camp
ANSES	5				1			4	1			
BASES	13							3				
INF	13	10	4		1			9	5			1 àtica
TOTAL	84	18	5		5			16	12			2
NMI	53	8	1		3			4	6			2

Situat a una altura de 380 m s/n/m, en un vessant amb pendent suau, l'Almorroig es tracta d'un hàbitat del qual no s'observen estructures i se'n desconeix l'extensió exacta, però per la dispersió de materials no degué ser massa extensa. La zona en la qual s'han localitzat restes de sitges eneo-lítiques i algunes ceràmiques ibèriques, que es podrien datar entre els segles IV-II aC, està configurada per una extensa zona de conreu amb un camp visual escàs cap a l'oest, mitjà cap al nord i mitjà-ampli al sud i l'est. Cap al nord es localitzen fonts d'aigua com el barranc de Turballos i cap al sud el riu d'Agres. Cal destacar que cap a orient es troba molt pròxim el jaciment de l'Alt del Punxó (Grau Mira, 2002: 293-294).

El lloc es podria interpretar com un petit hàbitat d'aprofitament dels recursos agrícoles de l'entorn, que degué tenir el seu origen en època ibèrica i amb una continuïtat no massa important en època romana, si s'ha de jutjar per alguns fragments de ceràmica romana de cuina i comuna. A banda dels vestigis d'aquesta zona d'hàbitat, s'ha documentat una sepultura de lloses de pedra on s'han recuperat materials de tradició indígena, no sabem si associats a la tomba.

MAS D'ALFAFAR (Muro)

A una altura de 430 m s/n/m, situat en pla amb un vessant suau, es troba aquest jaciment, que podríem definir com un petit llogaret agrícola del qual es desconeix l'extensió exacta i manquen estructures constructives. Actualment el lloc es troba conreat d'oliveres i disposa d'un escàs camp visual en totes les direccions. Com a font d'aigua pròxima al jaciment està el barranc de Turballos (Grau Mira, 2002: 295).

La dispersió dels materials es va localitzar en uns bancals pròxims al Mas d'Alfafar; aquests eren bàsicament ceràmiques ibèriques (fig. 5, 1), que ens donen una cronologia dels segles II-I aC amb continuïtat en època romana imperial entre els s. I i IV dC, si hem de jutjar pels materials recuperats. Cal destacar-hi la presència d'un morter itàlic (fig. 5, 7), àmfora Dressel 1 (fig. 5, 11), àmfora Dressel 7-11 (fig. 5, 12), la vaixela ceràmica fina de parets fines (fig. 5, 5), peces de *terra sigillata* aretina, gàl·lica (formes Dr. 24/25 (fig. 5, 2), Dr. 16 (fig. 5, 3) i una base de plat (fig. 5, 4), una vora de clara A (fig. 5, 6) i dues tapadores de ceràmica africana de cuina (fig. 5, 9 i 10).

Les evidències citades permeten identificar el lloc com un petit hàbitat agrícola d'època tardoibèrica, que continua en època imperial amb un increment de la seua importància, atesa la nombrosa aparició de vestigis d'aquesta època romana.

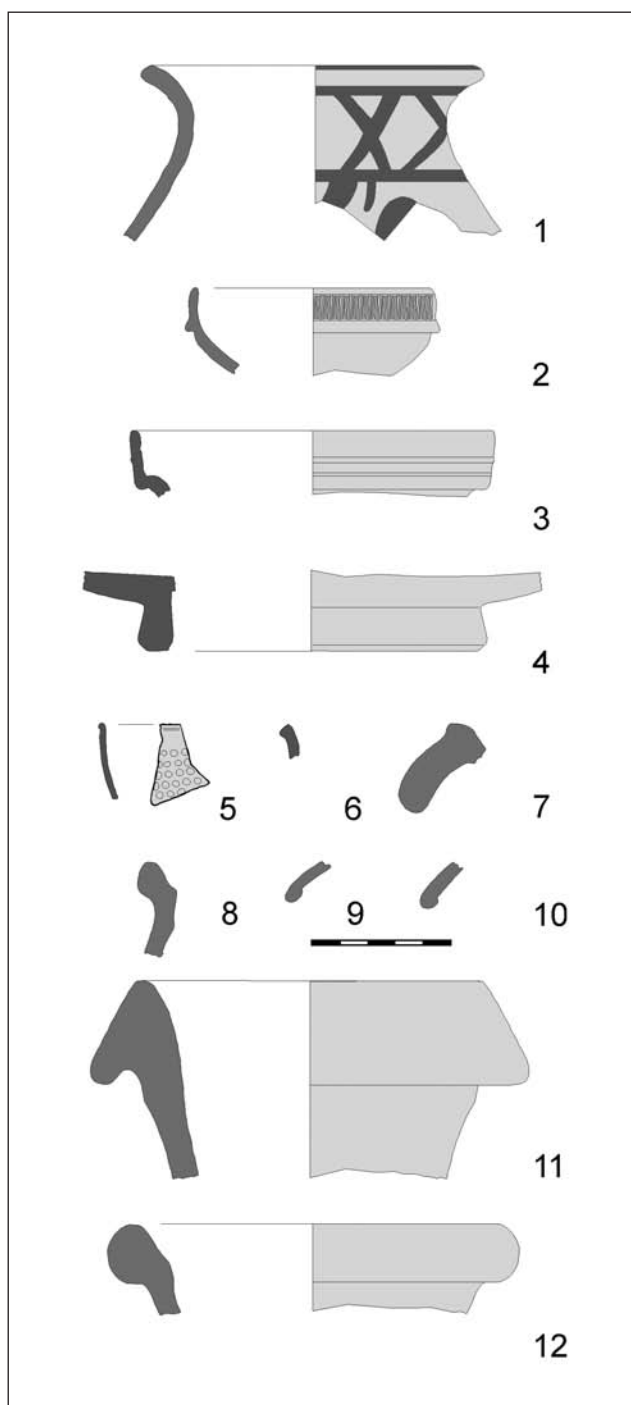


Figura 5. Materials del Mas d'Alfafar.

	CM-IB	PT-IB	ANF-IB	CC-IB	GR-IB	TSIG	PF	CM-RM	CC-RM	DOL	ANF-RM	ALTRES
VORES	75	40	5	12	3	25	1	10	23	3	3	1+1*
ANSES	24		3								1	
BASES	35	43	1	3		15	3	7	3			
INF	312	20	86	7		48	7	17	88	1	8	
TOTAL	446	103	95	22	3	88	11	34	114	4	12	2
NMI	75	43	5	12	3	28	3	10	23	3	3	2

*1 fragment informe medieval i 1 vora de ceràmica campaniana A tardana.

	TSA	TSG	TSH	TSCA	TSCC	TSCD	TSLucente
VORES	2	7		6		10	
BASES		8		3		4	
INF		16	5	8		18	1
TOTAL	2	31	5	17		32	1
NMI	2	8	1	6		10	1

REIAL FRANC (Muro)

El jaciment de Reial Franc es troba situat en una terrassa al costat del riu Serpis, a una altura de 360 m s/n/m. És un entorn de grans possibilitats agrícoles, que tradicionalment s'ha aprofitat com a zona d'horta. Aquest jaciment ha estat reconegut per la dispersió superficial de materials ceràmics i algunes restes de materials constructius.

Els materials ceràmics apareguts en la zona són prou nombrosos. Hi trobem ceràmiques ibèriques, encara que no massa abundants, que cobreixen un àmplia cronologia que arrancaria en època orientalizant (Grau Mira, 2002: 296). Entre les ceràmiques ibèriques trobem contenidors (fig. 6, 5) o tinalles amb decoració fitomorfa (fig. 6, 6), de clara datació tardana. Juntament amb aquestes ceràmiques ibèriques apareixen unes altres d'època romana molt més nom-

broses i que es poden adscriure a una àmplia cronologia. Entre aquestes, cal destacar-hi àmfores romanes del tipus Dr. 2-4 (fig. 6, 2), Dr. 7-11 (fig. 6, 1), parets fines, comunes romanes (fig. 6, 7), africana de cuina (fig. 6, 9 i 10), vaixel·la fina *terra sigillata* aretina (fig. 6, 11), hispànica (fig. 6, 12 i 13) entre les quals destaquen les vores de formes Dr. 3, Rietling 8, Dr. 15-17, Dr. 24-25, Dr. 27, Dr. 36, Dr. 37; de *terra sigillata* clara A trobem formes Hayes 2, 3c, 8 i 8-9; de *terra sigillata* clara C forma Hayes 50 i de *terra sigillata* clara D, forma Hayes 91. Totes aquestes ceràmiques es datarien principalment en els segles de l'Alt Imperi, però també hi ha alguns materials de cronologia baiximperial i tardoromana que allargarien la cronologia almenys fins al s. VII dC, com mostraria el fragment Hayes 91, datat cap al 600-650 dC.

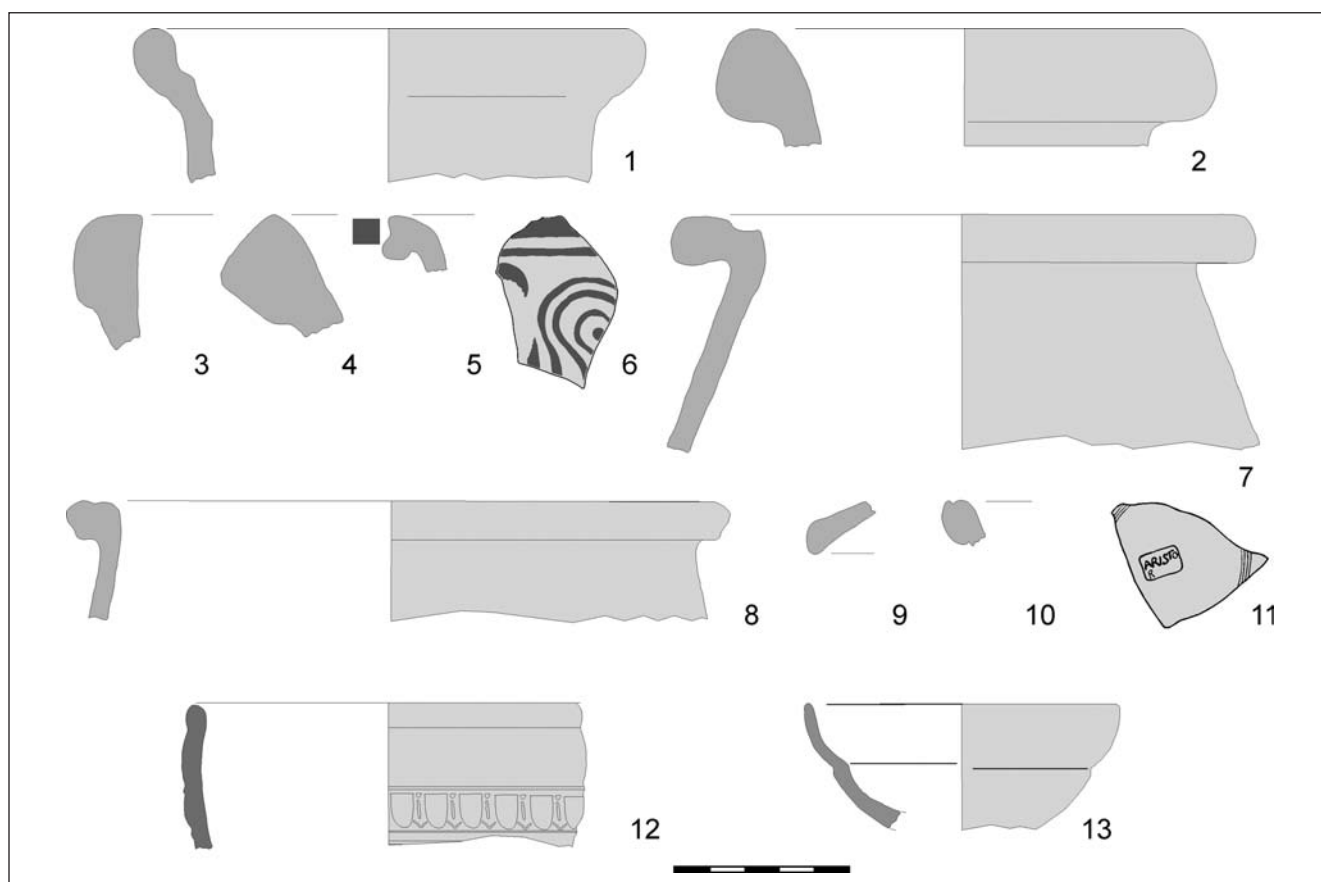


Figura 6. Materials del Reial Franc.

APROXIMACIÓ AL POBLAMENT ROMÀ DE LES VALLS D'ALCOI

Aquest jaciment es podria interpretar com un assentament d'època orientalizant, ocupat amb posterioritat durant l'ibèric tardà i que sembla cobrar especial rellevància en època romana. En aquest darrer moment s'hi documenten

materials constructius, com ara teules i carreus de pedra, que ens durien a pensar en un hàbitat d'una certa envergadura i importància, potser un assentament del tipus *villa*.

	CM-IB	PT-IB	ANF-IB	CC-IB	GR-IB	TSIG	PF	CM-RM	CC-RM	DOL	ANF-RM	ALTRES
VORES	37		1	13		13		2	5	7	1	2
ANSES	13		1									2
BASES	10					11						
INF	43	2	2	20		49		5	6	3		1
TOTAL	103	2	4	33		73	1		11	10	1	5
NMI	37	1	1	13		17	1	2	5	7	1	2

	TSA	TSG	TSH	TSCA	TSCC	TSCD	TSLucente
VORES	1		10	2			
BASES	1		8	1		1	
INF	6	3	28	5	4	2	1
TOTAL	8	3	46	8	4	3	1
NMI	1	1	10	2	1	1	1

COSTURERA (Balones)

En els vessants inferiors on s'ubica el castell de Seta o de Costurera, a una altura de 940 m s/n/m, es va trobar material ceràmic, especialment ibèric, que s'ha identificat com un jaciment d'època antiga. L'enclavament es tracta d'un hàbitat del qual no s'observen restes constructives i se'n desconeix l'extensió. Cap a l'est, oest i sud disposa d'un ampli camp visual, mentre que al nord és escàs. Els recursos d'aigua els proporcionen els nombrosos barrancs que descendeixen de la serra.

La ceràmica ibèrica trobada és de difícil adscripció cronològica, ja que hi trobem fragments informes pintats, comuns o d'àmfora d'àmplia cronologia. No obstant això,

podríem atribuir-la a la fase de l'ibèric final per algunes de les característiques que presenten (Grau Mira, 2002: 312). Juntament amb aquests materials ibèrics aparegueren ceràmiques romanes amb una cronologia dels segles I-III dC, la qual cosa mostra la possibilitat de la perdurabilitat d'un hàbitat tardoibèric en època romana. Entre les ceràmiques romanes, trobem les espècies de l'Alt Imperi, com *terra sigillata* aretina i hispànica, que descrivim en el quadre adjunt. A aquests cal afegir un petit conjunt del s. IV dC, que ja va ser donat a conèixer per P. Reynolds, que cita les formes Hayes 8B, 23 A, 50, Clara A i un fragment d'un plat amb estampeta a la base del s. IV-V dC (Reynolds, 1993: 90).

	CM-IB	PT-IB	ANF-IB	CC-IB	GR-IB	TSIG	PF	CM-RM	CC-RM	DOL	ANF-RM	ALTRES
VORES	3				1				3			
ANSES												
BASES	2	2										
INF	5					9						
TOTAL	10	2			1	9			3			
NMI	3	1			1	3			3			

	TSA	TSG	TSH	TSCA	TSCC	TSCD	TSLucente
VORES							
BASES							
INF	1		5	3			
TOTAL	1		5	3			
NMI	1		1	1			

ELS TOSSALETS DE BILLENETA

Situat a l'entrada de la Vall de Seta, en terme de Billemeta, el jaciment dels Tossalets és possiblement el més important dels assentaments d'època romana en aquesta unitat paisatgística. Es troba emplaçat en la falda abancalada que s'eleva al costat de la serra d'Almudaina i pròxim a una font que naix al peu de la serra. Les evidències arqueològiques estan constituïdes per ceràmiques ibèriques i un petit conjunt de vaixel·la fina romana depositades al CEC. De les primeres destaca la presència de fragments informes de recipients d'emmagatzematge mitjans i grans, vores d'olla de ceràmica de cuina, vores de tinalla, tinalleta en ceràmica comuna, pàtera i plats d'ala corba. Juntament amb aquestes

ceràmiques ibèriques s'han documentat fragments indeterminats de *terra sigillata* dels tipus gàl·lic, hispànic i africà A. Tots aquests materials constitueixen les evidències d'un hàbitat que pot documentar-se a cavall entre època ibèrica i els primers segles de l'era.

A més de les evidències ceràmiques, s'hi han trobat restes constructives formades per teules planes i rajoles de forma redona, que poden pertànyer a restes constructives d'instal·lacions amb una certa excel·lència. Això ens situaria davant de construccions que atorguen categoria al lloc d'hàbitat, cosa que ens du a interpretar els Tossalet com un possible assentament del tipus *villae*.

	CM-IB	PT-IB	ANF-IB	CC-IB	GR-IB	TSIG	PF	CM-RM	CC-RM	DOL	ANF-RM	ALTRES
VORES	20	7		3								
ANSES												
BASES												
INF			4			5						5 med.
TOTAL	20	7	4	3		5						5
NMI	20	7	1	1		3						

La terra sigillata és dels tipus gàl·lic, hispànic (3 frag.) i africà A.

EL PLANET (Fageca)

Pròxim a l'actual població de Fageca, se situa el jaciment del Planet, identificat per una petita dispersió de ceràmiques ibèriques i romanes entre terres de conreu.

Les peces són majoritàriament ibèriques, amb un lot de vores de tinalla, tinalleta, pàtera i plats d'ala que remetent a

un context de tipus domèstic. A més, hi han aparegut algunes peces de vaixel·la fina i comuna romana; entre aquestes peces cal destacar-hi la presència de *terra sigillata* gàl·lica (4 fragments) i hispànica (8 fragments) dels s. I i II dC. Aquestes evidències ens situarien davant d'un petit hàbitat de caràcter camperol dels inicis de l'època romana.

	CM-IB	PT-IB	ANF-IB	CC-IB	GR-IB	TSIG	PF	CM-RM	CC-RM	DOL	ANF-RM	ALTRES
VORES	10*		1						1			
ANSES	2											
BASES	5											
INF	22					12		3				4 Med
TOTAL	39		1			12			1			
NMI	10		1			2		1	1			1

BRODALETS (Fageca)

En la partida de Brodalets⁴, a l'oest de l'actual població de Fageca, entre parcel·les de conreu dedicades en l'actualitat a cultius arboris, s'han trobat en superfície algunes dispersions de ceràmica de factura ibèrica i romana. Els materials cobreixen una superfície no massa extensa, que ens fan pensar en un petit llogaret de caràcter camperol, on

no es distingeixen restes constructives. Els materials, encara que escadussers, ens marquen una ampla perdurabilitat, ja que a més de les ceràmiques ibèriques poc eloqüents quant a cronologia, hi trobem ceràmica àtica, una vora de Copa Càstulo de finals del s. V, ceràmica campaniana beoide d'època republicana i *terra sigillata* gàl·lica (1 fragment) i hispànica (2 fragments) dels s. I i II dC.

APROXIMACIÓ AL POBLAMENT ROMÀ DE LES VALLS D'ALCOI

	CM-IB	PT-IB	ANF-IB	CC-IB	GR-IB	TSIG	PF	CM-RM	CC-RM	DOL	ANF-RM	ALTRES
VORES	1											lítica
ANSES	1											
BASES		1										
INF	16	3				3						1 beoide
TOTAL	18	4				3						
NMI	1	1				2						2

COLL DEL SURDO (Balones)

El Coll del Surdo és un jaciment complex de cronologia i funcions variades. Es troba ubicat en uns terrenys que actualment estan plantats amb arbres de secà i fruiters i on les fonts d'aigua més pròximes que hi ha són el riu de Seta i el barranc del Sord.

En un primer moment es podria situar en el lloc una necròpolis ibèrica de cronologia clàssica, del s. IV aC, si jutgem per la presència de restes d'ossos carbonitzats i una estructura que podria correspondre a un túmul ibèric. Açò estaria acompanyat per restes ibèriques fines, com vernís negre àtic (Grau i Molina, 2005).

En els vessants més pròxims al fons de la vall es va trobar un conjunt de ceràmiques ibèriques, juntament amb tres

fragments indeterminats de campaniana A, un d'imitació de campaniana i sigil·lades (Grau Mira, 2002: 312-313). Aquestes darrers són peces de *terra sigillata* hispànica, que es poden datar de forma genèrica cap al s. II dC. En aquest punt no s'observen restes d'estructures i la visibilitat és escassa en totes les direccions. Se situa a una altura de 610 m s/n/m, en un vessant amb pendent mitjà, i amb una extensió aproximada de 2.000 m². Es podria caracteritzar com un assentament de caràcter agrícola que arranca en època ibèrica tardana, s. III-II aC, i que podria perdurar fins a època imperial romana.

	CM-IB	PT-IB	ANF-IB	CC-IB	GR-IB	TSIG	PF	CM-RM	CC-RM	DOL	ANF-RM	ALTRES
VORES	42	26										
ANSES												
BASES												
INF	108	13				8						17*
TOTAL	150	39				8**						17
NMI	42	26				1						2

* Ceràmica àtica de VN i FR, campaniana i imitació de campaniana.

** Els fragments de terra sigillata són tots d'hispànica.

TAMARGUT (Quatretondeta)

El jaciment es localitza a 565 m s/n/m, entre els barrancs del Racó i la Canal, creuat per nombroses barranqueres, en el vessant esquerre d'una d'aquestes. Actualment la zona es troba conreada per arbres fruiters, oliveres i ametlers, i es troba poc transformada a causa del poc pendent existent. La

seua ubicació sembla que respon a un lloc per a l'explotació agrícola no massa extens de les terres que hi ha en el seu entorn (Molina, 2002). La cronologia aportada pels materials cobriria un ample període entre els s. IV aC i amb una possible reocupació cap al s. II dC.

	CM-IB	PT-IB	ANF-IB	CC-IB	GR-IB	TSIG	PF	CM-RM	CC-RM	DOL	ANF-RM	ALTRES
VORES	4	3		1		1*						
ANSES	1											
BASES												
INF	6			15								
TOTAL	11	3		16		1						3**
NMI	4	3		1		1						

EL CARRASCALET (Benifallim)

Situat en un pla a una altura de 650-680 m s/n/m, en una zona abançalada i amb conreus al seu dia de secà; es troba delimitat per dos barrancs subsidiaris del barranc dels Clots. Es tracta d'un ample hàbitat del qual es desconeix l'extensió, però cobreix una àmplia zona d'almenys dues hectàrees i del qual no s'observen restes constructives, encara que hi apareixen materials de construcció d'una certa envergadura. Entre aquests, destaca l'aparició de fragments de marbre, un carreu treballat, un fragment de molí, restes de vidre i plom (Molina, 2002). El camp visual d'aquest jaciment és escàs en totes direccions i el lloc es troba actualment conreat d'arbres fruiters, oliveres i ametlers, i té com a fonts d'aigua pròximes un rierol tributari del barranc del Horts.

Els inicis d'aquest nucli es podrien situar en època orientaltzant i degué continuar en actiu en època ibèrica, com mostren les ceràmiques (fig. 6, 1 i 2), que ens indiquen

l'existència d'un petit hàbitat de vocació agropecuària que se centraria en els segles II-I aC (Grau Mira, 2002: 320). El poblament degué continuar durant època altimperial i baiximperial, atès el material ceràmic existent d'aquest període, com les bases de *terra sigillata* hispànica (fig. 6, 3 i 4). L'ocupació romana sembla ser la de major importància testimoniada en aquest jaciment, atesa la quantitat i qualitat dels materials recuperats i les restes de materials constructius esmentats. Possiblement ens trobem davant d'un assentament del tipus *villae*.

A més dels materials classificats que procedeixen de prospeccions antigues i de J. Molina, hi ha mencions d'aparició d'ANF R1 fenícia, ceràmica ibèrica fina amb tinalles, tinalletes i pàteres, comuna romana, *terra sigillata* gàlica, hispànica, clara C, clara D i lucente, descrits per I. Espí (2001: 89).

	CM-IB	PT-IB	ANF-IB	CC-IB	GR-IB	TSIG	PF	CM-RM	CC-RM	DOL	ANF-RM	ALTRES
VORES						3		4			1	1 a mà
ANSES								1				1 a mà
BASES						3		1				
INF	8	1				18		3				
TOTAL	8	1				24		9			1	2 llàntia
NMI	1	1				3		4			1	3

	TSA	TSG	TSH	TSCA	TSCC	TSCD	TSLucente
VORES			1	1	1		
BASES			2	1			
INF		2	7	6	2	1	
TOTAL		2	10	8	3	1	
NMI		1	2	1	1	1	

LA CONDOMINA (Benilloba)

Jaciment situat en un vessant a una altura de 630-670 m s/n/m, amb un pendent mitjà. Es troba en el vessant sud d'una llima encaixada en els contraforts orientals de la Serreta i la Pedrera, una llima més petita. L'enclavament és un hàbitat amb una extensió de 4.000-5.000 m², en el qual no s'observen restes constructives. La dispersió dels materials ceràmics es va trobar en el vessant est de la llima, que té un pendent molt pronunciat i bancals molt estrets. Conegut d'antic, alguns materials van ser recuperats per un equip d'investigadors de la Universitat de València durant treballs de prospecció. Les ceràmiques aparegudes pertanyen a diferents períodes: edat del Bronze, fenícies, ibèriques antigues, plenes, republicanes i imperials. A banda d'aquests

materials, n'hi ha d'altres procedents de les exploracions del CEC. En conjunt, els materials proporcionen una cronologia molt àmplia, però els més nombrosos corresponen a l'època plena, i especialment als anys finals del segle III i II aC, la qual cosa permet suposar el moment de major importància de l'hàbitat. Aquest jaciment té una visibilitat escassa en totes direccions i actualment la zona es troba conreada per fruiters, ametlers i oliveres (Espí, 2001: 91; Grau Mira, 2002: 314-315).

Juntament amb els materials descrits, cal assenyalar les ceràmiques presentades per I. Espí (2001: 91), com ara vaixel·la ibèrica fina, 1 fragment de *terra sigillata* hispànica i 2 de Clara A que abunden en les dades ofertes.

APROXIMACIÓ AL POBLAMENT ROMÀ DE LES VALLS D'ALCOI

	CM-IB	PT-IB	ANF-IB	CC-IB	GR-IB	TSIG	PF	CM-RM	CC-RM	DOL	ANF-RM	ALTRES
VORES	16	10										
ANSES	1											
BASES	2	2										
INF	2	107		1		6						
TOTAL	21	119		1		6						
NMI	16	10		1		2**						

** Les ceràmiques terra sigillata són quatre fragments informes del tipus terra sigillata hispànica i 2 informes del tipus Clara A.

BARRANC DE L'AMAGAT (Benilloba)

	CM-IB	PT-IB	ANF-IB	CC-IB	GR-IB	TSIG	PF	CM-RM	CC-RM	DOL	ANF-RM	ALTRES
VORES												
ANSES												
BASES	3	1				1*						
INF	9										1	Teula
TOTAL	12	1				1					1	
NMI	3	1				1					1	

* Un fragment de terra sigillata gàl·lica.

En les terres de conreu que pertanyen al Mas de la Condomina, i situat a 640 m s/n/m, es troba aquest jaciment, ubicat en el marge esquerre del barranc de l'Amagat. Aquest naix en el vessant sud-est de la serra de la Serreta. El cabal és de recorregut complicat i força profund, i travessa el reblit margós de la cubeta de la vall en sentit nord-est, amb un recorregut d'uns 2,5 km de llarg fins a la unió amb els barrancs de Cendra i els Horts. El pendent és prou suau i l'entorn es troba abancalat per al conreu de fruiters. En aquest punt han aparegut materials ceràmics dispersos, com una base de *t. sigillata* gàl·lica (fig. 7, 1) i tradició ibèrica (fig. 7, 2 i 3), que testimonien un indret agrícola en aquest punt de cronologia altimperial (Grau Mira, 2001).

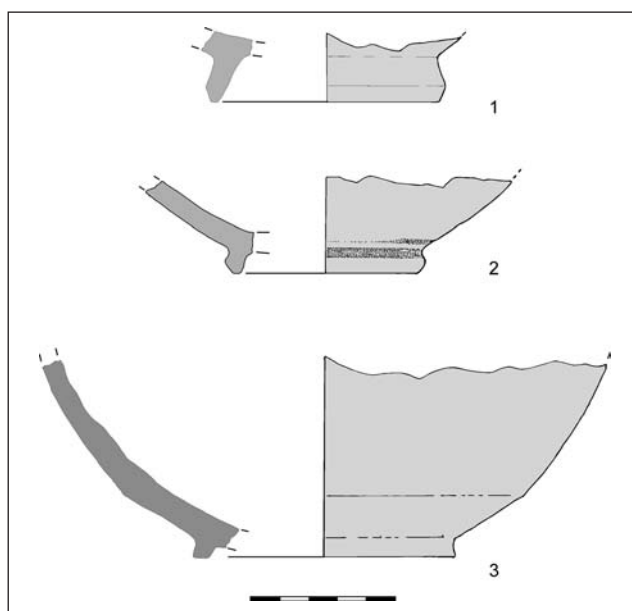


Figura 7. Materials del Barranc de l'Amagat.

MAS BLANC (Penàguila)

Aquest jaciment, situat entre els termes municipals de Penàguila i Benifallim, es troba a una altura de 610-660 m s/n/m, en un vessant de pendent suau, en una llengua de terreny abancalada amb conreus de secà. Es tracta d'un hàbitat del qual no s'observen restes constructives i se'n desconeix l'extensió. El camp visual és escàs en totes direccions. En

l'actualitat el lloc es troba conreat per fruiters, oliveres i ametlers (Grau Mira, 2002: 319).

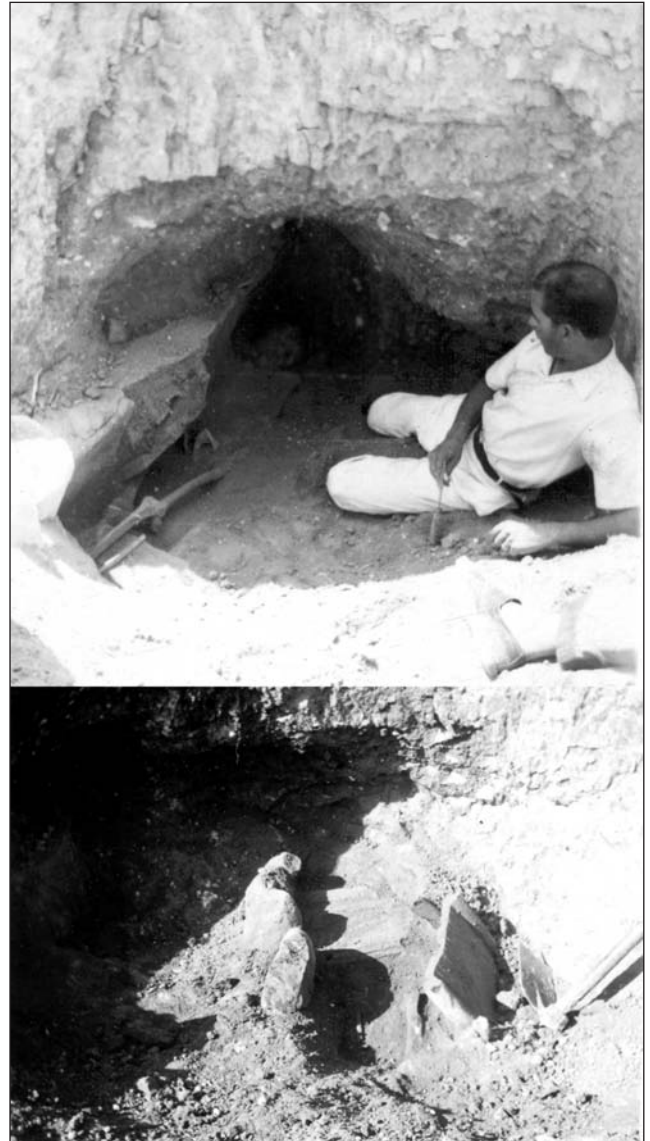
En les terres de conreu dels voltants de la casa del mas, on el pendent és més pronunciat, és on es concentra l'abundant dispersió de material ceràmic, especialment ibèric (fig. 8), que es va localitzar al costat d'una sepultura romana en *tegulae* excavada per V. Pascual en 1952 (Làm. I) (Grau Mira,

	CM-IB	PT-IB	ANF-IB	CC-IB	GR-IB	TSIG	PF	CM-RM	CC-RM	DOL	ANF-RM	ALTRES
VORES	5	5		3		1*						
ANSES												
BASES		1										
INF												
TOTAL	5	6		3		1						
NMI	5	5		3		1						

* Un fragment de terra sigillata hispànica.

2002: 319). Probablement es tracta de dos jaciments, un nucli d'hàbitat rural d'origen ibèric que possiblement degué perviure en època romana, i una necròpolis romana adjacent (Espí, 2001: 91).

Pel que fa a les sepultures, aquestes es coneixen des d'antic. Se sap que es tractava de sepultures cobertes per *tegulae* de doble vessant. Els materials conservats al Museu són fragments de ceràmica ibèrica pintada a bandes, així com també d'època romana tardana. A banda de la ceràmica, s'hi han trobat també agulles de caboixó, que devien constituir una part de l'aixovar funerari. Aquest tipus d'agulla s'estén bàsicament en el sud i sud-est de la península Ibèrica. Uns altres exemples pròxims es poden trobar a l'Horta Major, les Jovades, etc. La ceràmica té una cronologia que va des del segle IV fins al VI o inicis del VII dC. Aquestes restes, juntament amb les agulles, ofereixen una datació al conjunt que difereix poc entre si. No obstant això, González Villaescusa (2001: 300-301) és partidari d'una cronologia més moderna, ja que els materials que ofereixen una cronologia anterior al segle VI no són massa fiables pel que fa a la seua identificació; en canvi les ceràmiques africanes de tipus D possibiliten una datació més ajustada.



Làmina I. Excavació de V. Pascual en el Mas Blanc en agost de 1952. Foto col·lecció del Museu d'Alcoi.

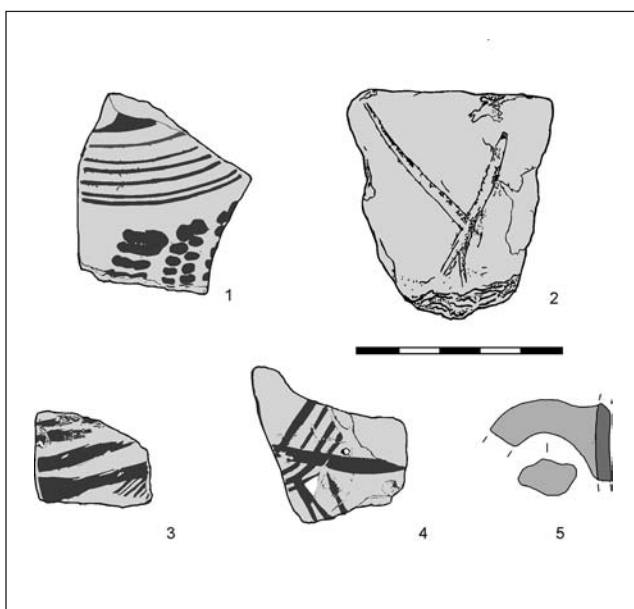


Figura 8. Materials del Mas Blanc.

MAS DE LES VAQUERISSES (Benifallim)

	CM-IB	PT-IB	ANF-IB	CC-IB	GR-IB	TSIG	PF	CM-RM	CC-RM	DOL	ANF-RM	ALTRES
VORES		1				1						
ANSES	1											
BASES												
INF	4	4							4			1 camp A
TOTAL	5	5				1						
NMI	1	1				1			1			

* *Un fragment de terra sigillata hispànica.*

Situat sobre un petit turó abancalat a 700-740 m s/n/m. Els pendents són suaus, excepte en la zona oest on aquest s'acusa. En els vessants est i sud hi ha conreus de secà, mentre que als vessants oest i nord les terrasses de cultiu estan abandonades, de manera que actualment es troben cobertes de matoll i pinar.

En aquest enclavament no s'observen restes d'estructures i els materials trobats es concentren bàsicament en el vessant est de la llima, encara que també s'han trobat fragments ceràmics en els bancals adjacents a aquest vessant.

El jaciment devia estar relacionat amb l'explotació del seu entorn immediat, i es devia tractar d'un hàbitat de petites dimensions que podríem situar cronològicament en el període ibèric tardà i que tindria una perdurabilitat gairebé residual en èpoques posteriors, atesa l'escassa presència de ceràmica romana. Cal citar que, a més dels materials que presentem en el quadre, Espí (2001: 88) cita l'aparició de ceràmica romana de cuina.

L'HORTA MAJOR (Alcoi)

	CM-IB	PT-IB	ANF-IB	CC-IB	GR-IB	TSIG	PF	CM-RM	CC-RM	DOL	ANF-RM	ALTRES
VORES	2					12		6	1	1		
ANSES												
BASES						1						
INF						1						
TOTAL	2					14		6	1	1		
NMI	2					12		6	1	1		

	TSA	TSG	TSH	TSCA	TSCC	TSCD	TSLucente
VORES			8	4			
BASES				1			
INF				1			
TOTAL			8	6			
NMI			8	4			

Jaciment que juntament amb la Caseta Català se situen en la part sud-occidental del nucli urbà d'Alcoi. Es troba a una altura de 600 m s/n/m, en un vessant amb pendent mitjà. L'extensió del jaciment es desconeix, però sí que hi van aparèixer estructures associades a aquest. El lloc es tracta d'hàbitat i una necròpolis a la qual pertanyen uns carreus amb relleus que devien formar part d'un possible monument funerari. Actualment la zona es troba urbanitzada, però fins fa uns anys estava formada per terrenys sedimentaris de vessants mitjans-suaus, en contacte entre la serra de Mariola, en el sector de St. Cristòfol, i la part alta del riu d'Alcoi. El lloc ha estat una important zona d'hortes (com el seu topònim indica) amb abundants fonts d'aigua, així com les aportacio-

ns dels barrancs de la Uixola i del Cint. A més, el camp visual del jaciment és mitjà cap a l'est, sud i nord, i, en canvi, escàs cap a l'oest. El jaciment ha estat descrit i analitzat en diverses ocasions, a les quals remetem per a reconèixer els seus detalls. Ara només resumim les dades ofertes (darrerament, Vicens Petit 1988-89; Abad, 2000; Grau Mira, 2002; González Villaescusa, 2001 i Segura i Querada, 2006).

Les primeres troballes, de les quals es té notícia, es produïren en la dècada dels anys vint del s. XX, en construir el grup d'habitatges conegut com el *Retiro Obrero*. Posteriorment, i amb la continuació de la urbanització de la zona en els anys setanta, hi van aparèixer nous vestigis —relacionats amb les tombes d'època romana— en la part alta d'aquesta

zona i pròxima a la Caseta Català. Les restes descobertes han permès interpretar que aquesta àrea té una continuïtat en el temps, concretament en època ibèrica i romana, de les quals s'han pogut evidenciar distintes zones d'hàbitat, així com àrees de cementeri. Així, es podria distingir entre un hàbitat ibèric i la seua necròpolis, on es devia trobar el monument funerari al qual devien correspondre els carreus escultòrics; i posteriorment una necròpoli d'època romana a la qual devien correspondre les sepultures amb *tegulae* de doble vessant, així com també les cobertes amb lloses de pedra. Possiblement hi haguera en la mateixa zona una vil·la de llarga duració entre els s. I i VI-VII dC, amb un moment principal d'època baiximperial amb una datació aproximada entre els segles II-IV dC, on aparegueren reutilitzats els carreus amb relleus (Abad, 2000: 121; Grau Mira, 2002: 329-330). Els vestigis que descrivim en el quadre correspondrien principalment a aquesta zona i en aquests destaca l'aparició de parets fines, *terra sigillata* hispànica (formes Drag. 27, 29-37, 37, 18), africana A i D (formes Hayes 61, 14 i 181), ceràmica africana de cuina i altres vestigis.

Fa poc s'han excavat al carrer del Perú, molt pròxima a l'àrea analitzada i al nostre parer part del mateix assentament, unes restes de sitges i altres construccions d'època tardoromana (Segura i Quereda, 2006). En concret s'hi han excavat 11 sitges, amb una cubeta i taques cendroses, a més d'alguns murs d'abancament posterior. Relacionat amb aquestes instal·lacions agrícoles s'ha documentant una mola de molí romà. Els vestigis materials són restes constructives i un petit lot de ceràmiques, entre les quals destaquen les marmites a mà d'època tardoromana i alguns exemplars de *terra sigillata* africana D (formes Hayes 87B i 91C), materials que remetien al segle VI i VII dC (Segura i Quereda, 2006: 148-149).

Durant l'època romana, en aquesta zona degué existir un assentament d'importància i dimensions considerables, la qual cosa fa plantejar-se la possibilitat d'un hàbitat residencial del tipus *villae*. Així ens ho demostra l'aparició de determinats materials constructius, cosa que fa pensar que aquest nucli de certa importància devia articular una gran propietat, formada per les terres de conreu de l'entorn, que devien formar part del seu *fundus* o territori-propietat. Aquesta vil·la degué tenir una dilatada ocupació que cobria pràcticament tota l'època romana amb lògiques fluctuacions en la morfologia i importància.

L'ARSENAL (Alcoi)

Jaciment al qual es coneix també amb el nom de Murillo núm. 58. Va ser localitzat de forma casual durant les obres de reurbanització i condicionament del parc del Romeral i excavat al juny de 1994. Està situat en el sector sud-occidental de l'actual nucli urbà d'Alcoi.

Es tracta d'un abocador per la morfologia de la fossa i la forma d'aparició dels materials. Aquest es trobava al costat d'una altra fossa de deixalles que no va ser

A l'Horta Major-Caseta Català, i vinculat amb aquesta vil·la rústica, hi trobem diverses restes funeràries. Algunes restes poc contextualitzades es datarien en el s. I dC, però principalment es coneix un gran cementeri, format per més de 30 tombes, amb una cronologia dels segles III-IV dC. Aquestes tombes, trobades durant els treballs de remoció de les terres per a realitzar les obres, presentaven dos nivells diferenciats, un de superior i un altre d'inferior. El primer disposava de les sepultures sense aixovar i cobertes per lloses de pedra, amb ceràmica barrejada de moments posteriors. Pel que fa al nivell inferior, aquest correspon a època romana, i s'hi troben les tombes cobertes de teules i els cossos acompanyats de diversos aixovars funeraris, com ara grans de collar de vidre, *sigillata*, vidre, etc. (Abad, 2000: 121).

Entre les restes aparegudes i més destacades de l'Horta Major destaquen els gran carreus de pedra calcària amb relleus de figures femenines, que devien formar part d'un monument funerari (Llobregat, 1977; Almagro Gorbea, 1982; Abad, 1984; etc.), on s'ha establert una interessant discussió sobre l'adscripció ibèrica o romana (vegeu-ne darrerament la discussió en Abad, 2000 i González Villaescusa, 2001). En un treball recent L. Abad (2000:123) cataloga com a "innegable el caràcter ibèric del conjunt" i proposa una cronologia entre els anys 450-350 aC, en el moment de l'eclosió de l'escultura ibèrica. Per contra, González Villaescusa (2001: 288) reconeix la reutilització dels carreus d'un monument funerari anterior, però proposa a la ja problemàtica cronològica la seua visió d'una factura romana dels carreus "*con la aportación de algún paralelo en el mundo romano de la provincia de Siria*". Aquest investigador creu que s'ha de diferenciar la cronologia dels enterraments de la del monument funerari. Les característiques estilístiques d'aquest monument el permetrien datar-lo en el segle I dC, quan es donen alguns paral·lels en el món oriental, i es relacionaria amb material aparegut sense context funerari d'aquesta data. Quan es documenta la major part de la necròpolis, en els segles III-IV dC, ja estaria fora del seu context original i desmantellat (González Villaescusa, 2001: 296). Altres materials apareguts a les tombes tenen una cronologia més tardana i podrien arribar a assolir els segles VI o VII dC, com les agulles de caboixó o les ceràmiques locals tardanes (González Villaescusa, 2001: 296). Aquestes últimes datacions s'avindrien bé amb els vestigis del nucli rural recentment recuperats.

excavada, les dimensions de la qual eren més reduïdes. En aquests abocadors se suposa que devia depositar-se la brossa d'un hàbitat pròxim, encara que aquest no ha estat detectat, ja que les estructures trobades estan situades en una àrea fortament transformada pel creixement urbà d'Alcoi. Per tant, la possibilitat que hi aparegueren més restes sembla difícil i gairebé impossible la localització de l'hàbitat al qual podrien pertànyer aquests abocadors.

APROXIMACIÓ AL POBLAMENT ROMÀ DE LES VALLS D'ALCOI

	CM-IB	PT-IB	ANF-IB	CC-IB	GR-IB	TSIG	PF	CM-RM	CC-RM	DOL	ANF-RM	ALTRES
VORES	25	5				18			18			1+1*
ANSES											1	
BASES						12	1					
INF	488	14	74			30	22		152		28	1+1**
TOTAL	513	19	74			60	23		170		29	4
NMI	25	5	1			19	1		18		1	4

* 1 Camp. A + 1 llàntia

** 1 beoide + 1 àtica

	TSA	TSG	TSH	TSCA	TSCC	TSCD	TSLucente
VORES	3	15					
BASES	2	8		2			
INF	5	25					
TOTAL	10	48		2			
NMI	3	15		1			

Les estructures excavades ens mostren l'existència d'activitat humana en les proximitats d'aquesta zona, com ho mostra el rebliment de les fosses utilitzades com a abocador. Durant un període llarg de temps, que se centra en el s. I dC, però que podria haver-se iniciat a finals de la centúria anterior i arribar fins al s. II dC, aquestes fosses van ser cobertes de deixalles.

Pel que sembla, l'existència de restes constructives fa pensar que l'hàbitat del qual procedien era un lloc estable i

amb una certa fermesa constructiva, com ho evidencien les restes de teula i de rajola. Probablement es devia tractar d'un caseriu humil, d'un llogaret camperol o bé d'edificacions pertanyents a la *pars rustica* d'una vil·la, perquè la manca d'elements constructius de major riquesa fa desestimar que es tractara de la part d'una residència senyorial (Grau Mira, 2001: 112-116).

SALT DE LES VAQUES (Alcoi)

Aquest jaciment se situa al costat d'uns terrenys de regadiu en els vessants del riu Riquer, prop de l'actual barri de Batoi. En uns bancals prop del barranc format pel riu

es descobriren uns materials dispersos d'època romana amb una cronologia entre els segles I i III dC, que podrien correspondre a un hàbitat de tipus agrícola destinat a conrear les terres de regadiu de la zona (Grau Mira, 2001: 117).

	CM-IB	PT-IB	ANF-IB	CC-IB	GR-IB	TSIG	PF	CM-RM	CC-RM	DOL	ANF-RM	ALTRES
VORES												
ANSES												
BASES												
INF	5					3*						**
TOTAL	5					3						
NMI	1					3						

* Un fragment de terra sigillata hispànica, un clara A i un altre de clara D.

** Aparició de restes de sílex, ceràmica a mà, ferro, vidre i ceràmiques medievals.

SAMPÈRIUS (Alcoi)

El jaciment de Sampèrius es localitza a la part baixa del vessant suau septentrional de la vall de Polop, a una altura aproximada entre 820-840 m s/n/m. Es tracta d'un hàbitat del qual es desconeix l'extensió concreta i on la dispersió de ceràmica abasta una extensió considerable, la major part

de la qual es concentra als bancals que hi ha enfront del mas de Sampèrius. La visibilitat és escassa en totes direccions. Actualment la zona es troba conreada per camps de cereals i d'arbres fruiters.

Els materials localitzats en aquest assentament ens indiquen l'existència d'un assentament agrícola amb una per-

durabilitat molt llarga en el temps, com ho testimonien els materials apareguts, que van des de ceràmica fenícia, passant per la ibèrica de tots els períodes, fins a època imperial, en el s. I dC. I. Espí (2001: 92) cita l'aparició d'un fragment de *terra sigillata* hispànica i un de ceràmica romana de cuina que hem d'afegir al nostre compte.

La dispersió dels materials en una àmplia superfície de diverses hectàrees, planteja la possibilitat que no es trac-

te d'un únic assentament amb continuïtat, sinó de diversos nuclis amb una certa proximitat. Així, els processos post-deposicionals de dispersió de la concentració original del dipòsit fan que semblen actualment una àrea unitària (Grau Mira, 2002: 324-325).

	CM-IB	PT-IB	ANF-IB	CC-IB	GR-IB	TSIG	PF	CM-RM	CC-RM	DOL	ANF-RM	ALTRES
VORES	17	9						1	1			
ANSES	2											
BASES	5	1										
INF	5				1	1						
TOTAL	29	10			1	1		1	1			
NMI	17	9			1	1		1	1			

TORRE REDONA (Alcoi)

Aquest jaciment s'ubica en les terres del Mas de la Torre Redona, a una altura de 880 m s/n/m i a uns 500 m al sud-sud-est del mas, a la partida de Polop. El nom d'aquest mas prové d'estructures pertanyents a un recinte circular que s'observen en la superfície i que semblen pertànyer a època medieval (Làm. II). Les restes detectades són una àmplia dispersió de materials ceràmics i *tegulae* i maons que fan pensar en un nucli de certa solidesa constructiva. L'existència d'estructures d'hàbitat ha estat constatada per mitjà de petits sondejos realitzats en els anys vuitanta. Entre les restes ceràmiques cal destacar la presència de ceràmica ibèrica i romana; entre d'altres, cal citar la presència de vaixel·la ibèrica fina pintada (fig. 9, 2), àmfora romana Dr. 2-4 (fig. 9, 1), comuna romana (fig. 9, 3 i 4), *terra sigillata* gàl·lica Dr. 17-18 (fig. 9, 5) i una base Dr. 29-37 (fig. 9, 9), hispànica una base Dr. 15-17 (fig. 9, 8), africana A Dr. 18 (fig. 9, 6 i 7), i altres fragments de ceràmica clara D; tots aquests materials oferirien una cronologia entre els s. I i IV dC.

Ens trobem amb un ampli assentament d'època romana que si s'ha de jutjar per les restes documentades, l'àmplia extensió superficial dels materials i l'amplitud cronològica, es tractaria del principal nucli romà de la ferraç partida de Polop. Potser la *villae* que articulava aquest indret geogràfic.



Làmina II. La Torre Redona. Foto col·lecció del Museu d'Alcoi.

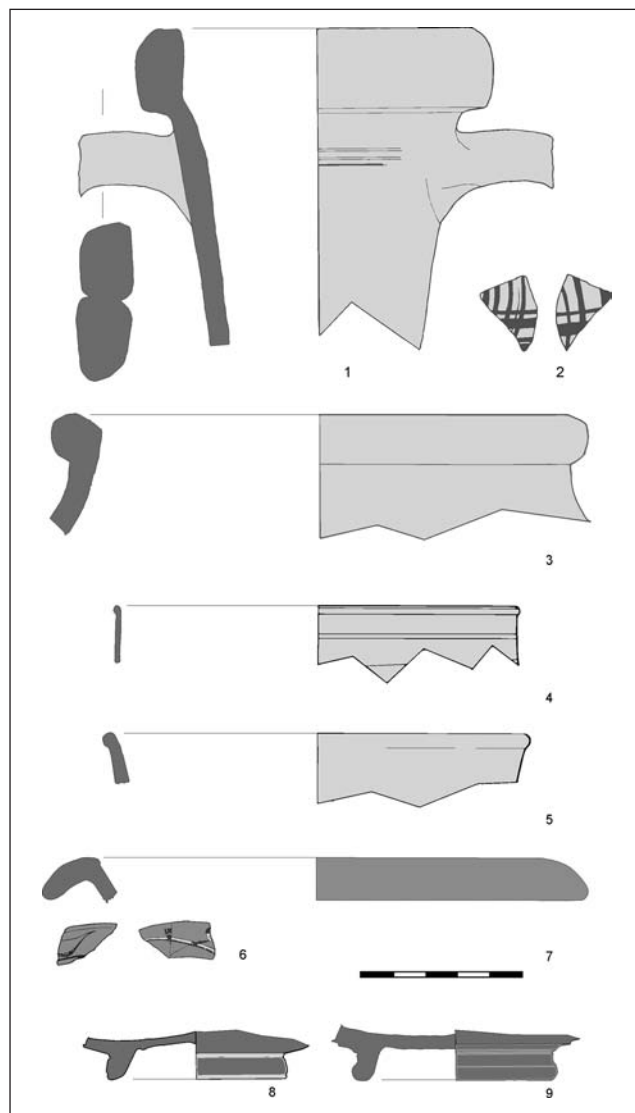


Figura 9. Materials de la Torre Redona

APROXIMACIÓ AL POBLAMENT ROMÀ DE LES VALLS D'ALCOI

	CM-IB	PT-IB	ANF-IB	CC-IB	GR-IB	TSIG	PF	CM-RM	CC-RM	DOL	ANF-RM	ALTRES
VORES	25	1				13	4	2	9		2	1
ANSES	17	1	3								1	
BASES	15		1			7			1			
INF	100	21	11	1	3	38		4	62	1	2	
TOTAL	157	23	15	1	3	58	4	2	72	1	5	1
NMI	25	1	3	1	1	15	4	2	9	1	2	1

	TSA	TSG	TSH	TSCA	TSCC	TSCD	TSLucente
VORES		6	1	3		3	
BASES		6				1	
INF	1	15		21	1		
TOTAL	1	27	1	24	1	4	
NMI	1	6	1	3	1	3	

4. ALTRES JACIMENTS I MATERIALS DOCUMENTATS

A continuació farem una enunciació sintètica d'una sèrie d'assentaments d'època romana que han estat descrits i publicats per altres autors, per la qual cosa no hem abordat el seu estudi personalment. L'existència de referències acurades ens proporciona un satisfactori grau de coneixement d'aquests indrets als quals poc hauríem d'afegir. La nostra finalitat en incloure'ls en la llista és reunir totes les evidències per poder abordar la valoració completa de tot el poblament registrat a l'àrea d'estudi.

FONTANELLES (Muro)

En el punt conegut com Fontanelles-Sant Antoni, al terme municipal de Muro, just a l'encreuament de les carreteres que van cap a Albaida, Agres, Cocentaina i Muro, hi van ser trobats per E. Cortell materials de superfície d'època romana. En concret, s'hi troben ceràmiques de tradició ibèrica, campaniana, *terra sigillata* hispànica, Clara D, africana de cuina, llànties, àmfores, així com fragments de *tegulae*. Aquestes evidències van donar lloc a una excavació d'urgència realitzada l'any 1992 per P. Torregrossa, els resultats de la qual han estat publicats (Torregrossa, 1996).

Sintetitzant els resultats oferts per aquesta arqueòloga, podem dir que es van fer dues cates de 7 x 7 i 4 x 2 m, en un dels solars afectats per obres d'urbanització. En aquests sondatges no van aparèixer restes arquitectòniques i només es va detectar dues taques fosques amb pedres i material arqueològic d'època romana. El registre ofereix un repertori variat de ceràmiques comunes de taula, emmagatzematge, ceràmica romana de cuina, vaixela *terra sigillata* clara dels tipus C: tres fragments de vora Hayes 50 i D: catorze fragments de vores amb les formes Hayes 58B, 58, 59, 65 i Lamb. 52C. A més de tres fragments de ceràmica *lucente*. Junta-ment amb aquest repertori ceràmic van aparèixer abundoses restes de teules, metalls, banyes de bou i cérvol treballat

i una moneda de cronologia baiximperial, de l'emperador Claudi II, datada en el 268-270 dC. De totes aquestes dades la investigadora conclou que el depòsit són les restes d'un abocador datat en el s. IV dC (Torregrossa, 1996: 205-206).

Les dades ofertes són mostres clares de l'existència d'un assentament d'època baiximperial a la zona, al qual ha de vincular-se l'abocador excavat i analitzat. No obstant això, les restes detectades en superfície pertanyen a un jaciment de cronologia més àmplia, que degué cobrir les èpoques republicana i altimperial, atesa la presència de ceràmica campaniana i *sigillata* hispànica. No podem precisar les característiques d'aquest indret perquè no tenim elements de valoració. Això no obstant, la falta de restes d'envergadura ens farien pensar en un petit llogaret agrícola en els primer temps del domini romà, que es reocupa o perdura fins al s. IV dC.

BARRANC DE LA FONT (Beniarrés)

El jaciment del barranc de la Font se situa en uns camps de conreu a les proximitats del Barranc Negre, al costat de la carretera de Muro a Beniarrés. Ens ha estat donat a conèixer per Espí (2001: 96), que assenyala l'aparició de ceràmica ibèrica fina i un fragment de *terra sigillata* sudgàlica i 2 fragments de *terra sigillata* hispànica. La dispersió de materials és escassa i ben localitzada i ha estat interpretada com un possible desplaçament del petit lloc camperol.

CANÈSSIA (l'Orxa)

A les terrasses pròximes al riu Serpis, al seu pas per la vall de Perputxent, s'hi troba l'assentament de Canèssia. Aquests llocs va acollir un assentament rural d'època tar-doibèrica (Grau Mira, 2002: 301) que, si hem de jutjar pels materials trobats, va donar lloc a un assentament romà, possiblement un reduït nucli de caràcter camperol. P. Reynolds esmenta l'existència de *tegulae*, vernís negre itàlic, *terra sigillata* hispànica, africana A i una base de plat del s. IV dC, que va consultar als magatzems del CEC. Data tots aquests materials en un interval que va des d'època republicana fins

al s. IV dC (Reynolds, 1993: 90). En aquest mateix lloc s'han trobat restes d'enterraments romans en *tegulae*, que possiblement constituïen un petit cementeri rural adjacent al lloc d'hàbitat.

BENICAPSELL (Planes)

La partida de Benicapsell va proporcionar la que és fins avui l'única evidència epigràfica romana a la Vall d'Alcoi. Es tracta d'una senzilla i tosca inscripció de caràcter funerari trobada durant les realitzacions de tasques agrícoles l'any 1996. Aquesta inscripció amb les descripcions detallades del lloc va ser objecte d'una notícia a la qual remetem al lector interessat (Grau i Moltó, 1996). Ara només destaquem que es tracta d'una estela de pedra calcària on es va inscriure en lletres molt tosqueres el nom del difunt, Terentius, i la seua edat amb la fórmula H.S.E., que, sens dubte, ens situa davant de l'evidència d'una sepultura a la partida de Benicapsell, que nosaltres vam associar amb un nucli rural de la rodalia.

Durant la prospecció de la partida al·ludida es van observar restes constructives de l'alqueria morisca desocupada amb motiu de l'expulsió d'aquest grup als inicis del s. XVII. Part d'aquestes estructures han estat aprofitades amb marges i bancals de cultiu de fruiters. Aquestes construccions possiblement han desmantellat les restes de major antiguitat, com ara les evidències romanes. Al camp només es van reconèixer restes fragmentàries de ceràmiques ibèriques i vaixel·la fina altimperial, en particular fragments informes de *terra sigillata* hispànica i clara A. Devien ser els vestigis d'un habitat proper al qual devia pertànyer la làpida funerària (Grau i Moltó, 1996).

LA BURBACA (Planes)

El jaciment de la Burbaca està localitzat sobre una llenyua de terra de conreus abancalada en el vessant meridional de la Serra d'Almudaina, en les proximitats de la població de Catamaruc. En una zona de bancals d'olivera s'han trobat restes disperses de ceràmica comuna romana i *terra sigillata* clara D. A més d'aquestes troballes fragmentàries s'han recuperat en aquest lloc dues gerres, una globular i l'altra piriforme, corresponents a aixovars funeraris d'època tardoromana. D'ambdues informacions se'n pot deduir l'existència d'un petit lloc d'hàbitat i la seua corresponent necròpolis, que es pot datar entre els s. V i VI dC.

EL PLANET (Gorga)

Depositats als magatzems del CEC hi ha diversos materials que han estat catalogats per P. Reynolds. Entre ells *terra sigillata* africana A, africana D, ceràmica comuna romana i fragments d'àmfora nord-africana. Tots aquests materials es daten entre els s. II dC i s. IV dC (Reynolds, 1993: 90), i possiblement es tracta d'un petit assentament rural.

C. DÉNIA (Cocentaina)

En el sector septentrional de l'actual nucli urbà de Cocentaina, a l'àrea de fàbriques que s'ubica a l'eixida nord

de la població i en el suau vessant que s'eleva cap a Sant Cristòfol, s'han produït troballes de materials antics. Cal citar la troballa casual en els anys seixanta d'una àmfora romana sencera Dressel 2-4, datada cap al s. I aC, en obrir unes rases per a la construcció de la zona; aquesta àmfora va aparèixer amb altres materials que no van ser arreplegats (Ferrer, 2001: 106). Prop d'aquest punt van ser recollides posteriorment ceràmiques fines ibèriques amb decoració vegetal i floral (Grau Mira, 2002).

El interès d'aquestes escadusseres evidències rau en el fet que són les úniques que es poden interpretar com un llogaret agrícola a l'entorn de Cocentaina i en un lloc on s'han detectat importantíssimes zones de cementeris com les que descriurem més avant. Aquestes àrees de cementeris són mostres de l'existència de poblacions hàbitats en la zona, de les quals actualment no hi ha evidències. S'ha d'assenyalar, no obstant això, la diferència cronològica que s'observa entre aquestes evidències de datació republicana i les necròpolis de la zona de Cocentaina, que són d'època tardoromana.

TRILLES-SECANETS (Cocentaina)

En una zona plana de cultiu de secà de la partida de Trilles-Secans, en el sector occidental del terme de Cocentaina, s'han documentat importants restes d'edificacions i materials que s'han adscrit a època romana i han estat interpretades com una *villae* (Ferrer, 2001: 86). En concret, es tracta de dos murs gruixuts de maçoneria que apareixien soterrats a un metre de profunditat i que s'observaven en el tall d'un marge. Aquests murs estaven acompanyats de ceràmiques i *tegulae*. No tenim precisió de l'extensió, cronologia, ni aspecte de les restes per poder avaluar la troballa.

COVES DE L'ALBERRI (Cocentaina)

El vessant meridional de l'esperó rocallós de l'Alberri està foradat en un bon nombre de cavitats on s'han trobat abundoses restes arqueològiques d'èpoques diverses. La major part de les cavitats han estat emprades com a llocs sepulcrales d'època prehistòrica. Aquest ús ha estat detalladament estudiat per Pascual Benito (1987-88), que en la presentació de materials parla d'algunes troballes de ceràmica romana. Són les següents:

Cova del Racó Tancat: un clau de ferro, fragments de plom i un fragment de *terra sigillata* clara D decorat amb motius de plomes d'au (Pascual Benito, 1987-88: 118).

Cova del Llidoner: dos fragments atípics de ceràmica ibèrica, una vora de T.S. clara A, un fragment de lacrimatori de vidre, anell i fragment de cinta de bronze, quatre monedes AE II, una de les quals és de Gratinià (367-383 dC) i dues d'Honori (393-424 dC) (Pascual Benito, 1987-88: 125).

Cova del Conill: Abundant ceràmica ibèrica i un fragment de campaniana A (Pascual Benito, 1987-88: 135).

PIC NEGRE (Cocentaina)

La Serra de l'Alberri constitueix un abrupte esperó rocallós que se situa entre els barrancs de Sant Cristòfol i la Penya Banyà, a l'oest de l'actual població de Cocentaina. Aques-

ta serra constitueix el contrafort més oriental del massís de Mariola, que té com a darrera fita paisatgística el turó del Castell de Cocentaina. En molts d'aquest indrets de la serra trobem evidències materials d'ocupació en època romana.

El cim de la serra és un estret corredor conegut com el Pic Negre, on se situa el jaciment que ha ofert una important col·lecció de materials d'època ibèrica, romana i medieval (Torró i Ferrer, 1986; Abad *et al.*, 1993; Grau Mira, 2002). El que podem resumir, corresponent a l'època romana, és l'existència de materials datats en època tardorepublicana o ibèrica final (s. II-I aC), com les campanianes beoides, alguna peça de vidre pertanyent al s. I dC i, sobretot, un conjunt d'època tardoromana, amb ceràmica comuna, àmfors i *terra sigillata* clara D, al voltant del s. VI dC (Abad *et al.*, 1993).

POLISISTO (Cocentaina)

A uns centenars de metres cap al sud-oest de la partida de les Jovades, i en un vessant lleugerament més elevat, al marge est de l'actual carretera N-340, en el tram de Cocentaina a Muro, se situa la necròpolis de Polisixto. Conegudes mencions antigues d'aparició de sepultures, en aquest punt i en altres pròxims com La Torreta o La Plana (Visedo, 1959), van ser corroborades per les actuacions arqueològiques desenvolupades amb motiu de les obres de desdoblament de l'actual carretera, en 1990, i més recentment l'any 2000 (Domènech i Torregrossa, 2003). De la primera excavació a penes se'n disposa de dades i només sabem que van ser excavades 30 sepultures d'inhumació en fossa. Molta més informació posseïm de la darrera intervenció. De les dades ofertes se'n desprèn l'existència d'una àmplia àrea funerària de la qual s'han documentat unes altres 62 fosses excavades al tap i tapades amb lloses de pedra, amb cista i amb *tegulae*. Aquestes sepultures semblen alinear-se seguint un ordre nord-sud, que pot correspondre a l'ordenació entorn a un eix viari que devia seguir aquesta direcció. En la part més oriental del cementeri se situen les fosses amb sepultures múltiples cobertes per lloses de pedra, mentre que a l'oest es documenta una major varietat de tipus de tomba (Domènech i Torregrossa, 2003: 413-414). Aquesta àrea de necròpolis s'ha datat entre els segles V i VI dC.

LES JOVADES (Cocentaina)

La partida de les Jovades es troba situada en el contacte entre les terrasses fluvials del riu Serpis amb la serra de Mariola, al nord de l'actual nucli de Cocentaina. L'encreuament dels camins que condueixen des de Cocentaina cap a Muro i l'Alqueria d'Aznar s'han trobat evidències arqueològiques de distints períodes. La primera ocupació correspondria a un ampli assentament prehistòric a l'aire lliure de cronologia neolítica fins al III mil·lenni, d'on s'han documentat principalment restes de cabanes i sitges (Pascual Benito, 2003). La següent ocupació correspondria a un assentament d'època ibèrica plena-tardana reconegut en un primer moment pels materials superficials (Grau Mira, 2002) i del qual s'han pogut documentar algunes estructures en les darreres excavacions realitzades (Pascual Benito, 2003: 351).

Pertanyent a època romana són algunes possibles evidències de perdurabilitat de l'hàbitat tarδοibèric i, sobretot, la documentació d'una àrea funerària coneguda des d'antic, que va ser excavada d'urgència l'any 1973 (Llobregat, 1974). En aquesta actuació es van donar a conèixer quatre sepultures en fossa, algunes molt deteriorades i altres amb la coberta de *tegulae* i amb aixovars compostos per adornament i joieria. La datació d'aquestes sepultures se situa entre els s. VI-VII (Llobregat, 1974; González Villaescusa, 2001: 298).

MAS DE LA PENYA (Cocentaina)

En les elevades terrasses del Mas de la Penya, situades prop de la zona sud de la serra de l'Alberri, s'hi ha trobat una petita dispersió de ceràmiques ibèriques i romanes (Grau Mira, 2002: 281). Entre les primeres hi trobem alguns fragments de contenidors del tipus tinalles i tinalletes; entre les segones trobem alguns fragments de *terra sigillata* hispànica i grans contenidors d'emmagatzematge del tipus *dolia*. S'interpreta com un petit llogaret ibèric amb perdurabilitat en època romana altimperial. Aquestes parcel·les de conreu han estat tradicionalment un petit espai irrigat que aprofita el naixement d'aigua situat al lloc.

LA CAPELLA (Benifallim)

L'assentament de La Capella se situa en una llengua de terreny vorejada pel barranc homònim. En aquest indret, molt prop de l'assentament del Carrascalet, un article recent d'I. Espí (2001: 89) cita l'aparició de ceràmica ibèrica fina, àmfors ibèriques i abundants fragments d'època romana, com ara ceràmica de cuina, fragments de ceràmica *terra sigillata* hispànica, gàl·lica, Clara A, Clara D i lucente.

Amb aquestes dades es pot interpretar el lloc com un assentament de caràcter camperol de cronologia altimperial i baiximperial. L'únic dubte que tenim deriva de la proximitat a l'assentament del Carrascalet, que nosaltres interpretem com una possible vil·la. Si es corrobora aquesta hipòtesi, tal volta La Capella era una instal·lació vinculada a la *villae* principal.

MAS DE CANTÓ (Penàguila)

Procedents de les terres del Mas de Cantó es custodia al Museu d'Alcoi una aixada de ferro antiga, tradicionalment atribuïda a època romana (Visedo, 1952). Juntament a aquesta troballa s'havien identificat materials ibèrics d'època ibèrica inicial i tardana (Martí i Mata, 1992; Grau Mira, 2002: 314). A aquest material s'han d'afegir les troballes superficials de ceràmica ibèrica fina, campaniana A, 7 fragments de ceràmica *terra sigillata* hispànica, 5 fragments de Clara A i 14 de Clara D (Espí, 2001: 91). Aquestes evidències ens permeten interpretar la perdurabilitat en època imperial de l'assentament camperol.

BANCALS DE SATORRE (Benifallim)

L'assentament anomenat Bancals de Satorre és un dels més importants de la zona de Benifallim i Penàguila en època orientaltzant, on trobem un assentament de dimensions

mitjanes (Grau Mira, 2002: 321-322). També s'hi havien identificat restes d'època republicana i imperial (Martí i Mata, 1992: 106), que recentment s'han corroborat amb la publicació d'algunes restes de ceràmica romana: en concret dos fragments de *terra sigillata* hispànica i quatre de Clara D (Espí, 2001: 94). Amb aquestes dades es pot interpretar l'existència d'un petit hàbitat en època romana imperial.

LES PUNTES 3 (Benifallim)

A les Puntes-3 s'han identificat materials ibèrics d'època ibèrica inicial i imperial (Martí i Mata, 1992: 106; Grau Mira, 2002: 315) que s'interpretaven com un llogaret camperol. A aquest material s'han d'afegir les troballes superficials d'Espí (2001: 89) on cita l'aparició de ceràmica ibèrica fina, 2 fragments de ceràmica *terra sigillata* aretina i 5 d'hispànica que vindrien a corroborar l'ocupació durant el s. I-II dC.

EL CASTELLAR (Alcoi)

El Castellar està situat en un vessant-cim, a una altura de 880 m s/n/m. Es tracta d'un hàbitat amb restes d'una possible muralla en la part baixa del poblat i amb una extensió aproximada d'1,5 Ha. El camp visual és ampli al nord-est i sud-oest i mitjà en les altres direccions. Actualment als vessants meridionals hi ha conreus de secà i les fonts d'aigua són els rius Polop i Barxell.

Està situat a la serra de St. Cristòfol, sobre un contrafort rocallós des d'on es controla tot el sector de la vall alta del riu d'Alcoi. En aquest turó es va situar un antic hàbitat i va ser també l'emplaçament del *hisn* islàmic que entre els segles X i XII dC va controlar la vall alta d'Alcoi.

Aquest assentament té una dilatada ocupació continuada que va des de l'edat del Bronze fins a època islàmica, perquè així ho testimonien els materials apareguts. Les restes d'època ibèrica es poden datar des del segle V fins al II aC, amb una pervivència de l'assentament durant tota l'època romana, com ha estat palès amb ceràmica d'època altimperial i baiximperial (Grau, 2001: 117; 2002: 333). Ara bé, aquesta adscripció genèrica —encara que desconexem completament l'extensió, la morfologia o la dinàmica de l'assentament durant un període tan llarg de temps—, pot ser matisada tot atenent la vaixela fina de tipus *terra sigillata* que pot aportar algun element de referència cronològic. Encara que hi ha alguns fragments de *terra sigillata* de datació altimperial, amb alguns fragments d'aretina i hispànica, el principal lot està format per peces de cronologia tardana que se situen principalment al s. V dC i en menor mesura al s. VI dC, apareixent un important lot de *terra sigillata* clara D amb les formes Hayes 61 B, 62, 64, 73, 76, 80B, 50-61, 84, 88, 91 i 103 (Reynolds, 1993: 89). Aquesta ocupació d'època tardana podria perdurar en moments corresponents al s. VII-VIII dC a partir d'algunes evidències visigòtiques citades per A. Bazzana⁵ (1992: 289).

Ha estat interpretat com un poblat d'altura, un típic *oppidum* d'època ibèrica que potser degué perviure com un lloc de refugi en diversos períodes romans, especialment en el període de transició cap al domini romà i en fase tardoromana.

COVA DE LA BOIRA (Alcoi)

La Cova de la Boira ha proporcionat vestigis que ens permeten parlar d'un ús estacional i possiblement molt esporàdic d'aquest refugi natural en època romana. En concret, hem de citar l'aparició de ceràmica fragmentària i dispersa en els nivells superficials; entre els materials destaca un recipient de ceràmica romana comuna del tipus Vegas 5 (Vicens Petit, 1988-89).

COVA DE LA FIGUERETA (Alcoi)

D'igual forma que en els casos anteriors hi ha constància de materials dispersos ibèrics i romans molt fragmentaris (Vicens Petit, 1988-89). De nou hauríem de parlar d'un ús esporàdic i residual per a aquesta cova situada molt prop de l'anterior.

LA MISTERA (Alcoi)

Al solar on se situava l'antiga fabrica de mistos al barri de Santa Rosa, en l'extrem SO del nucli urbà d'Alcoi, es va produir la troballa casual d'una terracota ceràmica d'època romana (Fernández Díaz, 1998: 186). La manca de context ens impedeix saber si es tracta d'una peça depositada com a aixovar en una sepultura, com a la veïna Horta Major, i, per tant, ens trobem davant d'una necròpolis, o si pertanyia a un context domèstic.

CARRETERA DEL MOLINAR (Alcoi)

A la zona alta del sud-est de l'actual població d'Alcoi, en el camí que condueix cap a la zona del Molinar, s'hi va produir ja fa uns anys una troballa casual de restes d'època romana tardana. Es tracta d'una fíbula i una punta de fletxa estudiades per R. González Villaescusa que a penes pot descriure la raresa de la troballa i la seua adscripció cronològica tardana (González Villaescusa, 2001: 276).

XIRILLENT (Alcoi)

Aquest jaciment ha estat donat a conèixer per Espí (2001: 92), que assenyala l'aparició de ceràmica ibèrica fina i un fragment de *terra sigillata* hispànica i 2 fragments de *terra sigillata* clara A. La dispersió de materials és escassa, però cobreix una superfície àmplia, i, potser, és deguda, segons l'opinió del descobridor, a processos postdeposicionals o a un possible desplaçament del petit lloc camperol.

BARRANC DEL TRONCAL (Alcoi)

Aquest jaciment havia estat interpretat com un llogaret d'època orientaltzant amb la denominació AC-101 (Martí i Mata, 1992: 106; Grau Mira, 2002: 315). Recentment, I. Espí (2001: 94) proposa una possible ocupació romana a partir de l'aparició de ceràmica ibèrica fina i un fragment de *terra sigillata* clara A.

MAS DE DON JORDI (Alcoi)

Aquest jaciment ha estat descobert per Espí (2001: 94) a partir de l'aparició de ceràmica ibèrica fina i 2 fragments de *terra sigillata* clara A. Segons l'opinió del descobridor, pot tractar-se d'un petit lloc rural d'època tardoibèrica amb

perdurabilitat en època imperial. També pot tractar-se d'un assentament del s. II dC i les ceràmiques de factura ibèrica devien ser les ceràmiques comunes d'ús en aquest moment.

MAS DE LA COVA (Alcoi)

Les prospeccions realitzades recentment en la zona dels Plans i la Sarga han proveït nova informació sobre l'ocupació romana en aquesta zona⁶. En el vessant meridional del turó situat al nord del caseriu de la Sarga i al costat del mas de la Cova, s'ha reconegut una àrea on apareixen restes ceràmiques disperses. Entre aquests materials cal mencionar l'existència de ceràmica comuna romana i d'alguns fragments de ceràmica *t. sigillata* Clara D. Ens duria a pensar en un possible assentament d'època tardoromana.

LA SARGA (Alcoi-Xixona)

Als terrenys al nord del caseriu de la Sarga s'ha documentat una dispersió superficial de ceràmiques en dos punts molt pròxims. Un dels sectors ha proporcionat materials que es classificarien dins de l'època ibèrica plena, que troben els paral·lels formals al context del Puig d'Alcoi, i, per tant s'han de datar en el s. IV aC (Grau Mira, 2002: 336-337). A més, es coneix un conjunt ceràmic de ceràmiques ibèriques i fines romanes del tipus *t. sigillata gàl·lica* i *hispànica* que s'han interpretat com un assentament d'època altimperial, que es pot datar entre els s. I i II dC (Ortiz *et al.*, 2002: 190).

ELS PLANS (Alcoi)

Als vessants de la serra dels Plans, a l'extrem sud-est del terme d'Alcoi, es va produir una troballa casual d'un element d'època romana. Es tracta d'un aplic d'un calderó de bronze que representa un geni del bosc. S'ha de dir que, encara que no se'n coneix el context, la figura que representa aquesta peça encaixa molt bé en una zona boscosa i escassament poblada arreu de la història, que ha estat un dels límits del terme pel seu propi ambient agrest.

LA PASTORA (Alcoi)

Les actuacions realitzades en la cova de la Pastora als anys 40 del segle XX varen constatar l'ús sepulcral d'aquesta cavitat durant època prehistòrica. A més de la evidències eneolítiques varen proporcionar un conjunt material d'època protohistòrica, ibèrica i també algunes evidències de ceràmica romana (Ballester, 1949). Això ens duria a afegir la Pastora a les cavitats amb ús esporàdic durant època romana.

5. EL PATRÓ D'ASSENTAMENT I LA DISTRIBUCIÓ DEL POBLAMENT

DESCRIPTORS JERÀRQUICS DEL POBLAMENT

Els jaciments descrits han estat filtrats en un primer moment per mostrar només aquells que tenen l'entitat de restes suficient per tal d'interpretar-los com a lloc d'habitatge o, en altre cas, identificar-los com a necròpolis. Han estat prèviament excloses aquelles evidències d'aparició de ceràmiques

tan disperses i residuals que no poden tenir entitat pròpia; més aviat es tractaria de les anomenades evidències *off-site*, freqüents en les prospeccions arqueològiques (Wilkinson, 1982).

Una vegada feta la distinció entre punts de tipus funerari i aquells d'habitat, la primera tasca que cal realitzar és la classificació d'acord amb uns descriptors d'ordre jeràrquic que indiquen les categories d'habitat presents a l'àrea d'estudi. Per tal de realitzar aquesta tipologia hem emprat tres criteris bàsics:

1. Extensió

Hem avaluat la superfície de dispersió de restes ceràmiques com a indicador primari de la possible grandària de l'habitat. És clar que ambdues variables no estan directament relacionades i prèviament han estat revisades críticament per tal de corregir anomalies en les distribucions superficials degudes a efectes postdeposicionals de tipus natural o antròpics, com ara extensió de materials en vessants o efectes d'halos amb escassa densitat produïts per l'arada. Amb totes les reserves, el criteri d'extensió és un element clau per tal de poder reconèixer les categories dels assentaments de la zona. En la major part dels casos presentats no hem pogut fer mesures acurades i només identifiquem categories genèriques, com jaciments grans, mitjans o petits.

2. Estructures, materials de construcció

Un segon criteri que ens permet copsar la categoria dels assentaments és aquell que ens informa de la possible existència d'estructures d'habitat o de condicionament de l'espai i els materials emprats en la seua construcció. D'aquesta forma es poden distingir entre cabanes o habitatges d'estructures peribles o aquelles més estables, com cases de pedra, rajola, etc. Tanmateix, és important el reconeixement de l'existència de sostres amb teulada o amb la tradicional coberta ibèrica de matèria vegetal i fang. Això ens remetrà a la solidesa de les construccions amb intenció de fer-les duradores, símptoma de l'existència de vincles estables de la relació dels habitants amb la terra. Igualment important és la possible identificació d'instal·lacions agrícoles per a la transformació o emmagatzematge vinculades als habitatges, com ara restes de contrapesos de premses d'oli o vi, cups o altres elements.

Igualment important és el reconeixement de l'enriquiment de les estances d'habitatge mitjançant elements de certa vàlua i prestigi. Els paràmetres tinguts en compte s'extrauen de la valoració de les evidències al si del conjunt documentat, ja que tot i que poden ser elements ordinaris en altres regions i contextos geogràfics, adquireixen importància en el nostre àmbit precisament per la seua raresa. Ens referim a carreus retallats, marbre, evidències de *suspensurae* i altres evidències de banys, mosaics i altres restes de decoració, etc. Tots aquests elements ens situarien davant d'un tipus d'habitatge destacat per les seues característiques de construcció i acabat

3. El repertori material

Un indicador d'importància a l'hora de caracteritzar el tipus d'habitatge és la pròpia composició dels elements constituents dels aixovars quotidians dels assentaments romans.

A més de la possibilitat d'extraure informació de caràcter cronològic, per tal de construir la seqüència diacrònica de l'ocupació romana, com hem fet en la descripció dels jaciments, també es poden inferir aspectes d'ordre funcional. L'existència de materials relatius als mitjans de producció, com ara *dolia* o àmfores, ens indiquen l'orientació cap a l'emmagatzematge i transport d'una certa part de la producció; per tant, la inserció en estructures de redistribució. El mateix es pot dir de la presència de les vaixelles fines de *terra sigillata*, que és una evidència clara de l'existència de xarxes de redistribució i mercat que van fer arribar aquestes vaixelles als nuclis rurals des dels principals centres de mercat regionals. A més, la presència d'aquestes vaixelles fines romanes ens indica que els pobladors tenien un cert nivell d'adquisició i, per tant, reservaven part dels seus excedents productius per a obtenir els serveis de taula plenament vi-gents en els contextos domèstics del moment.

TIPOLOGIA D'ASSENTAMENTS

Els descriptors jeràrquics assenyalats han estat entrecreuats per tal de construir una tipologia de lloc d'hàbitat que inclou tres categories bàsiques a les quals hem atorgat un nom descriptiu de la forma d'ocupació. Els principis rector d'aquesta tipologia són d'ordre jeràrquic, per tal com tracta de definir els assentaments en un ordre d'importància i al si d'una estructura d'ordenament de l'espai.

Villa. Com és ben conegut, els jaciments del tipus *villa* són l'element canònic de la composició dels paisatges rurals romans i han estat reconeguts a tot arreu de l'Imperi. De fet, fins fa pocs anys qualsevol assentament rural era sinònim de vil·la. A poc a poc, la investigació ha anat reconeixent l'existència de formes variades d'ocupació del camp i així la categoria de vil·la ha quedat reservada per a grans assentaments rurals, els nuclis propis dels grups propietaris de la terra que inverteixen els guanys obtinguts al camp en residències còmodes i amb una certa categoria. Amb les àrees de residència trobem instal·lacions productives pròpies de l'activitat agrària. Així, els factors que ens fan identificar les *villae* són fonamentalment l'extensió del jaciment, la presència de restes constructives destacades i presència d'elements destacats del registre material productiu i de consum conspicu.

Hi ha pocs jaciments que podem categoritzar com a *villae* a aquestes contrades: en concret estaríem parlant del Reial Franc a Muro, Els Tossalets de Billeneta, El Carrascalet a Benifallim, l'Horta Major i la Torre Redona a Alcoi. Cal dir que, encara que són els jaciments que destaquen sobre la resta, no són especialment importants quant a extensió, ja que el major dels casos se situaria prop d'una hectàrea o hectàrea i mitja i tampoc no tenen destacades evidències constructives o equipament destacat.

Els nuclis principals es troben distribuïts molt regularment al voltant de l'eix fluvial que constitueix el riu d'Alcoi i altres unitats geogràfiques de la comarca. Així, la Torre Redona se situa dominant la feraç vall de Polop; el Carrascalet a la vall del Frainós; els Tossalets de Billeneta a la vall de

Seta; l'Horta Major en el curs alt del riu d'Alcoi; i el Reial Franc a la vall mitjana, als voltants de la moderna població de Muro. En aquest darrer indret trobem, a més, una de les concentracions més elevades de població en diversos nuclis d'hàbitat de categoria diversa.

Vicus o alqueria. Ens trobem davant d'uns jaciments d'una certa extensió, sovint superior a mitja hectàrea, però que manquen de restes constructives destacades. És possible suposar que aquestes restes no han estat conservades per processos postdeposicionals o també que han estat sistemàticament desmantellades, però també és possible interpretar aquests llocs d'hàbitat com l'agregació de cases de camperols que devien constituir comunitats rurals amb una certa extensió. En aquesta categoria entraria el jaciment de l'Arpella, que sense embuts és una àmplia extensió de restes materials de distinta naturalesa, llocs d'hàbitat i necròpolis, i de cronologia àmplia i variada. La interpretació espacial d'aquest registre no és fàcil, però creiem que és una zona densament habitada, potser de forma discontinua però estable, com ho deu provar, d'altra banda, la fixació de zones d'enterrament al costat de l'hàbitat. Un segon lloc d'aquesta categoria pot ser la Solaneta d'Agres que, si s'ha de jutjar per l'extensió de les restes i la seua perdurabilitat, pot ser un ampli assentament sense que tinga la categoria de *villa*. El tercer d'aquest assentaments és la Condomina en la Vall de Penàguila.

Un altre d'aquests assentaments concentrat, amb una comunitat rural de certes dimensions, es podria reconèixer a la rodalia de Cocentaina, cap al sector nord de l'actual població, en l'època tardoromana. Els elements de valoració en aquest cas són diferents. D'una banda, hi trobem alguns punts d'habitatge poc clars, com ara la troballa republicana del carrer Dénia. Però el que crida l'atenció és l'extraordinària concentració d'àrees de cementeri en aquest sector, principalment a la zona de Polisisto i les Jovades, amb extensió en la Creu i la Plana. Al llarg de diversos moments s'han produït troballes i excavacions que han permès identificar un gran cementeri d'època tardoromana, amb algunes sepultures de personatges destacats que s'hi han enterrat amb importants elements de joieria àuria i d'altres que manquen d'elements destacats i remetent a població comuna.

Caserius. La gran majoria d'assentaments documentats són llogarets agrícoles testimoniats per ceràmiques disperses de distintes èpoques en extensions no massa àmplies. Manquen de restes constructives visibles i no semblen dilatar la seua ocupació en el temps, encara que alguns exemples mostren una ocupació molt estable. En ocasions un símptoma de l'arrelament de la població camperola a la terra pot ser la presència de sepultures vinculades a l'hàbitat, com en el cas de Marges Alts, el Pinar, Canèssia, la Burbaca, Benicapsell o el Mas Blanc, que conferiria un vincle durador dels habitants amb la terra dels avantpassats que reposen al lloc.

Una bona part d'aquest nuclis tenen un origen situat en l'època ibèrica tardana, de la qual cosa es pot interpretar que són una pervivència de les formes seculares d'ocupar la terra.

Es devia tractar de grups de camperols que treballaven la terra aprofitant la mà d'obra familiar, a petita escala, amb un esquema productiu possiblement de caràcter autosuficient, però amb vincles de dependència respecte a nuclis majors. En principi pensem que deuen ser grups no servils, ja que l'existència de ceràmica del tipus *terra sigillata* entre els repertoris recuperats s'avé malament amb una població de caràcter esclava i sotmesa. Ben al contrari, aquestes peces de ceràmica de taula mostren una població amb un cert nivell adquisitiu, que va tenir accés a la vaixel·la fina seguint el costum de l'època.

Els caserius sovint s'ubiquen focalitzats entorn de determinats espais, al voltant de les millors terres de conreu, sovint en parcel·les pròximes a cursos d'aigua. Aquesta localització permetria la gestió de les terres a partir de pràctiques agrícoles de tipus intensiu, com ara horts i camps irrigats per derivacions de corrents. La focalització dels llogarets a l'entorn d'aquests indrets, com la plana de Muro, les Puntes de Benifallim-Penàguila, o la partida de la Uixola d'Alcoi, fa que se situen pròxims els uns als altres de forma que compartimentarien les terres en petites parcel·les adjacents. En aquests indrets, els caserius se situen en la rodalia dels assentaments del tipus *villa*, com per exemple la Mistera o l'Arsenal al voltant de l'Horta Major; el Mas Blanc i La Capella al voltant del Carrascalet o el Quint; Marges Alts i el Mas d'Alfar al voltant de Reial Franc.

Aquesta disposició espacial de caserius al voltant dels nuclis majors fa pensar en la distribució del *fundus* o gran propietat vinculada a les *villae* en lots de terra que devien ser treballats pels camperols ubicats en establiments dispersos, en lloc d'un treball directe de tota l'extensió de la finca amb mà d'obra servil. Això situaria els camperols en règim de dependència dels nuclis vil·lers.

Les ceràmiques i altres productes d'origen forà són testimoni de canals de circulació de productes, amb la qual cosa podríem parlar de la integració d'aquests llogarets en cercles d'intercanvi extracomarcals que van produir l'arribada d'aquestes manufactures a canvi dels excedents agropecuaris locals. No tenim constància de com devien funcionar aquestes xarxes de redistribució de les mercaderies vingudes d'altres comarques i altres regions de l'Imperi. La manca d'una entitat urbana i vies de circulació còmodes, que donarà lloc a formes de mercat estables i amb un tràfic intens, es degué veure substituïda per l'existència d'altres institucions comercials més febles. Potser, són dos els possibles esquemes de funcionament. El primer devia ser que les vil·les exercien com a centres de captació, transformació i emmagatzematge de la producció de les granges disperses dels voltants. Una vegada concentrada la producció, podria ser intercanviada en els mercats regionals on s'adquiririen manufactures i altres béns forans que, una vegada en la comarca, es redistribuirien als llogarets. Una segona possibilitat pot ser la distribució directa de les mercaderies entre els camperols a partir de mercats periòdics de tipus *nundinae* o fires estacionals amb motiu de les celebracions religioses que marcarien el calendari agrícola.

Els dos esquemes descrits poden estar avalats per la informació arqueològica presentada. D'una banda, la presència de poques *villae*, però ben distribuïdes per tot el territori comarcal, devia facilitar un esquema de captació de tipus dendrític com el descrit. D'altra banda, l'existència del santuari de la Serreta, del qual parlarem després, ens ha ofert un lloc de culte comarcal que podria ser la seu d'una fira periòdica amb motiu de les celebracions religioses. L'esquema de les fires, com a celebració religiosocomercial, té un esquema sòlidament establert en el món antic, que ha perdurat fins als nostres dies.

Altres formes d'ocupació. Un darrer tipus d'ocupació podríem definir-la com de caràcter residual o marginal. Es tracta, principalment, de dos tipus d'evidències de caràcter divers. La primera d'aquestes són vestigis ceràmics trobats en algunes cavitats de l'àmbit comarcal. Normalment són peces molt escasses que únicament ens parlarien de la freqüentació de coves per part de pastors, caçadors i altres poblacions que habitarien les coves de forma ocasional o amb una certa recurrència segons les seues formes de vida. La Cova de la Dona a Muro, les coves de l'Alberri a Cocentaina i les coves de la Figuereta, la Boira i la Pastora a Alcoi, serien exemples d'aquests indrets marginals.

El segon tipus d'ocupació residual és aquella que trobem en els antics poblats ibèrics d'altura que perduren fins als inicis d'època imperial. Al castell de Cocentaina, al Pítxocol o al castell de Penàguila o el de Perputxent i al Castellar d'Alcoi s'identifiquen algunes peces de vaixel·la fina *terra sigillata* que allargarien la seua vida fins al segle inicial de l'era, encara que amb funcions i importància molt minvada. Només al Castellar d'Alcoi trobem evidències d'una ocupació més ferma després d'aquesta freqüentació marginal d'època altimperial. En efecte, l'existència d'un conjunt de ceràmiques africanes D dels s. V i VI dC (Reynolds, 1993) es podria llegir com un episodi d'ocupació tardoromà. Potser es devia tractar d'una comunitat camperola que busca la protecció que ofereix el lloc elevat en els moments d'inestabilitat i crisi. Futurs treballs hauran de caracteritzar detalladament aquesta ocupació tardoromana i vincular-la a l'hàbitat medieval, ben testimoniada a partir del s. X dC (Torró, 1984; Botí, 2006).

6. APROXIMACIÓ CRONOLÒGICA I EVOLUCIÓ DIACRÒNICA

En pàgines precedents han estat definides les categories d'assentaments de forma conjunta, sense atendre el component cronològic, es a dir, la distribució per períodes dels tipus d'hàbitat. En aquest apartat analitzarem el nombre de jaciments i la seua importància en cadascun dels períodes de l'ampli ventall cronològic que abasta aquest estudi, per a poder aproximar-nos a l'evolució diacrònica del model d'organització del territori.

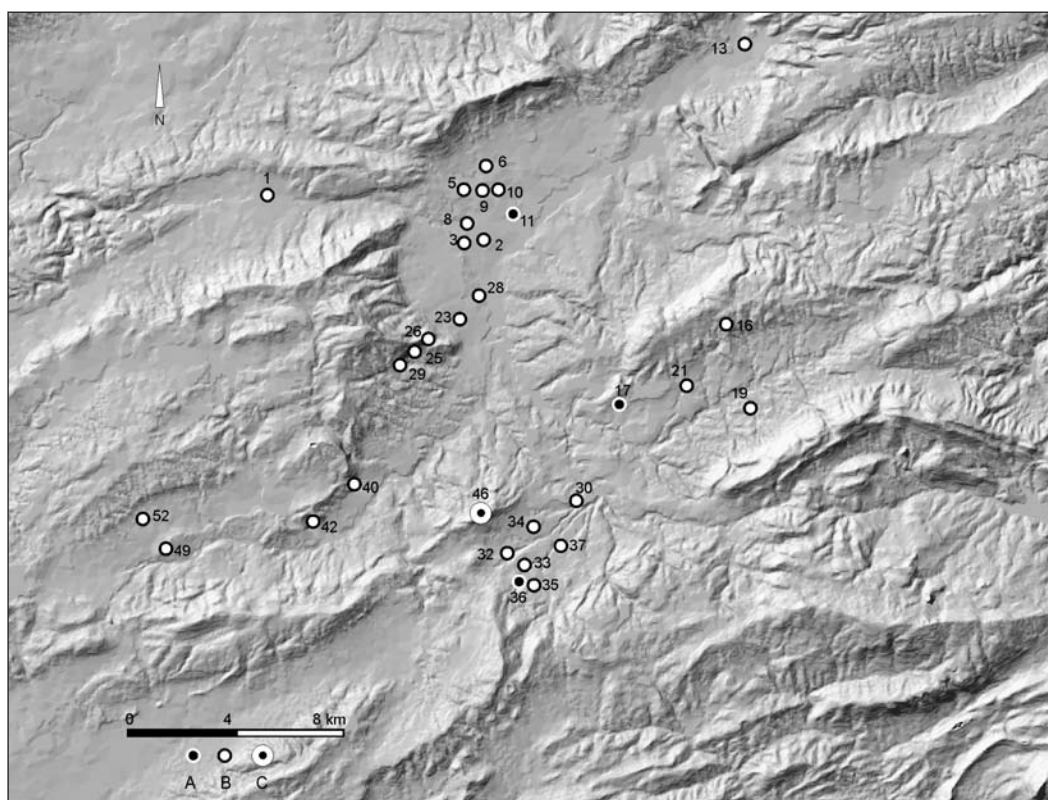


Figura 10. Distribució del poblament en l'època ibèrica final o republicana. A: villae; B: assentaments camperols; C: Santuari.

6.1. L'Ibèric final o Època Republicana

Un element destacat del poblament romà inicial en la zona d'estudi (fig. 10) és la continuïtat del model d'assentaments camperols ibèrics que queda reflectit en la perdurabilitat d'alguns jaciments fins al canvi d'era i els inicis de l'època altimperial. La continuïtat d'aquests poblats ibèrics en època romana ha estat proposada per la troballa conjunta de ceràmiques d'època ibèrica i romana, que ens ha permès suposar la contigüitat durant aquests dos moments, corroborada per algunes vaixelles fines d'importació que ofereixen datació republicana i imperial més acurada. Açò du a plantejar el manteniment dels patrons d'assentament i, amb ells, de la continuïtat de les formes d'explotació i control del territori de segles anteriors en els moments inicial de la dominació romana (Grau Mira, 2006).

En aquest període anterior al canvi d'era trobem un total de trenta-un assentaments, dels quals, dalt de la jerarquia de poblament, hi ha tres gran llocs que després han estat catalogats com a vil·les. Aquests assentaments serien el Reial Franc als voltants de Muro; els Tossalets de Billeneta, a la vall de Seta; i el Carrascalet, a la zona de les Puntes a Benifallim. El que no podem assegurar és si ja des del primer moment podem considerar-los com a hàbitats de dimensions considerables o bé es convertiran en assentaments destacats de forma progressiva. És difícil saber amb certesa la importància i grandària dels jaciments en cadascun dels períodes quan no disposem d'actuacions arqueològiques que ens en proporcionen dades més acurades.

Un aspecte que cal destacar és la llarga durada d'aquests tres assentaments, la qual cosa ens indica que es degué tractar d'hàbitats persistents i ocupats durant generacions i amb vincles duradors amb la terra. A més, cal afegir l'existència de materials constructius que denoten una certa categoria respecte a altres tipus d'hàbitat, però que no podríem assegurar que pertanyen a aquest moment fins que no s'hi realitzi algun tipus d'intervenció arqueològica.

El segon tipus d'hàbitat en aquest període serien els *vicus* o alqueries, que com ja hem descrit amb anterioritat, es tractaria de comunitats rurals agrupades i a mig camí entre les vil·les i els petits caserius. Es tractaria de la Solaneta d'Agres, l'Arpella, la Condomina i amb més dubtes, les troballes vinculades als entorns de Cocentaina. Com ja hem descrit abans, a l'actual nucli urbà de Cocentaina trobem les evidències d'un assentament al carrer Dénia de caràcter ibèric i que perviu fins al canvi d'era. Potser aquest assentament és l'embrió d'un nucli que anirà adquirint importància amb el pas del temps fins assolir veritable prominència, com demostraria la ubicació d'extensos cementeris als voltants.

Els assentament més petits serien els caserius o llogarets agrícoles, que superen en nombre als tipus anteriors. En aquest cas i per al període que estem tractant, n'hem comptabilitzat fins a vint-i-un. La seua ubicació i dispersió pel territori és una mostra evident de la seua funció, que devia ser l'aprofitament agrícola. Estan molt repartits pel territori però amb un predomini de la ubicació als voltants de les vil·les o *vicus*. Cal destacar la concentració de caserius

especialment a la plana de Muro i la zona de Cocentaina, on vuit llogarets es distribueixen al voltant dels assentaments més grans de Reial Franc i l'Arpella. Una concentració menor es troba a la zona de Benifallim, on hi ha dos hàbitats de categoria superior, el Carrascalet i la Condomina, als quals devien estar vinculats els tres llogarets del Mas de Cantó, els Bancals de Satorre i les Puntetes-3. Als voltants de la Vall de Seta trobem l'assentament principal dels Tossalets de Bileneta i quatre nuclis menors: Costurera i Coll del Surdo a Balones; i els Planets i els Brodalets a Fageca.

A l'entorn d'Alcoi s'ubiquen la Mistera i l'Arsenal, i també el poblat d'altura del Castellar. Es tracta d'un *oppidum* que té una perdurabilitat dilatada en el temps, i que es degué haver utilitzat com a refugi en diverses èpoques a causa de la seua ubicació estratègica. Els *oppida* de la zona van anar desocupant-se en aquest període abans de l'era, i aquest és l'únic que sembla haver estat habitat durant alguns períodes d'època romana (Grau Mira, 2002: 130-131), però no disposem de documentació que ens indique les característiques i l'extensió de l'assentament durant l'època que ara tractem.

Un altre tipus d'ocupació degueren ser les freqüentacions residuals de les coves, com les situades a l'Alberri. L'altre assentament que cal destacar és la Serreta, l'antiga ciutat ibèrica que degué exercir de capital de les valls d'Alcoià i el Comtat, que va ser abandonada com a conseqüència de l'arribada dels romans en el s. III aC. Però el santuari que

se'n situava al cim va acollir les necessitats religioses de la població existent a la zona, com més avant analitzarem.

Finalment, cal destacar en aquest període la manca d'enterraments o necròpolis a la zona. Si comparem la dispersió d'hàbitat en aquestes valls i la vinculem a les nul·les troballes d'enterraments, ens podem plantejar diverses explicacions. Una d'aquestes pot ser el ritual i tipus d'enterrament d'aquestes comunitats, que van deixar pocs o nuls vestigis per a l'arqueologia. Si tenim en compte que es tractaria d'incineracions, ens molts casos depositades dins d'urnes ceràmiques o simplement en clots excavats a terra, és evident que són molt difícils de documentar, en no haver-se realitzat intervencions arqueològiques en una gran part dels jaciments estudiats. També es pot donar el cas que s'hagen destruït per les continuades ocupacions de la majoria dels assentaments com a terres de conreu o espais urbanitzats. L'únic cas que coneixem d'aquest període és l'Almoroig, on es van descobrir unes sepultures amb lloses de pedra, la tipologia de les quals remet a època tardana, encara que es van trobar materials de tradició ibèrica que es podrien ubicar en aquesta època inicial. Ara per ara, es desconeixen altres zones de tipus cementeri o bé enterraments aïllats d'aquest període.

6.2. L'Alt Imperi

Aquest període és amb diferència el que presenta un major nombre d'assentaments, amb un total de quaranta-quatre nuclis (fig. 11). Hi ha una àmplia variabilitat de la dinàmica

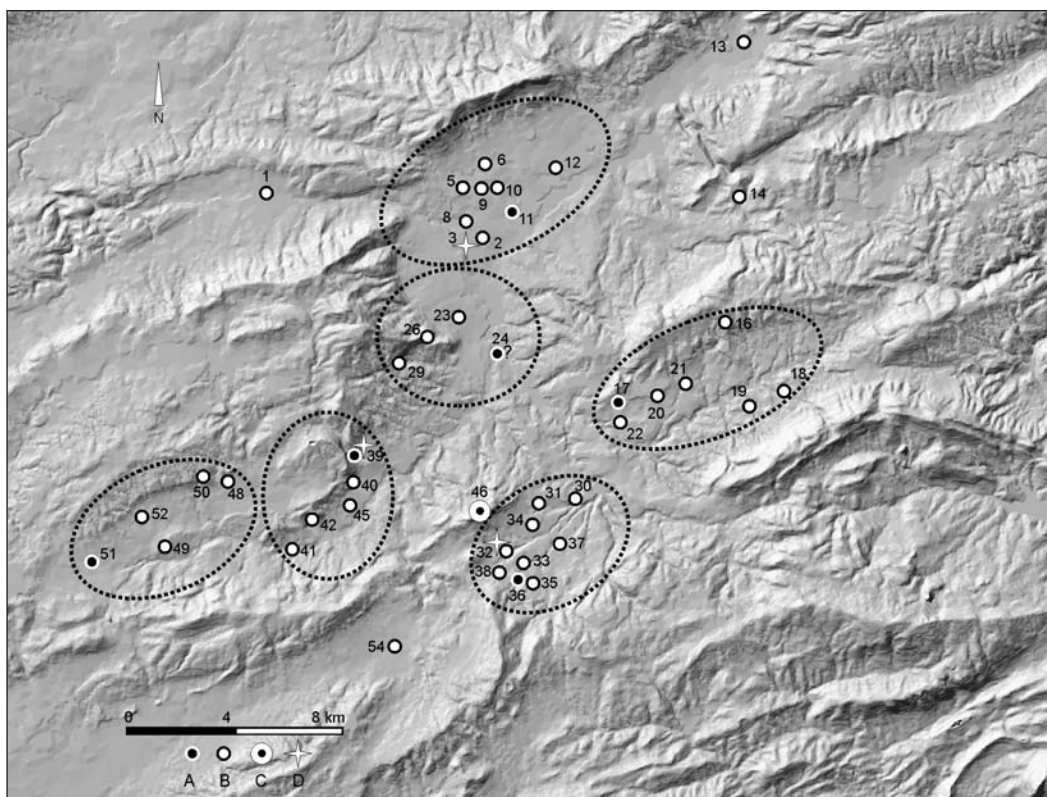


Figura 11. Distribució del poblament en l'època altimperial. A: villae; B: assentaments camperols; C: Santuari; D: necròpolis.

de l'ocupació, ja que trobem assentaments que perduren del període anterior i que continuaran més enllà del s. II dC; uns altres que vénen del s. I aC però que desapareixen en el s. I dC i s. II dC. També trobem la situació d'assentaments que apareixen nous durant aquesta època i perduren més enllà del s. II dC i d'altres que fins i tot apareixen nous en aquest moment, però no perduren. És a dir, una combinació de perdurabilitat i canvi en els poblats d'aquesta època.

D'aquests quaranta-quatre assentaments, sis són vil·les, tres de les quals vénen del període anterior i dues sorgeixen noves, la sisena, Trilles-Secans no ofereix dades conclouents. Les noves *villae* són l'Horta Major i la Torre Redona. Com hem esmentat anteriorment, no sabem amb certesa si aquest tipus d'hàbitat sorgeix com a vil·la des d'un principi o va anar constituint-se com a tal a partir d'un altre tipus d'assentament de categoria inferior, ja siga un *vicus* o caseriu. L'abundant presència de ceràmica ibèrica, o de tradició ibèrica, especialment notable en el cas de Reial Franc i la Torre Redona, podria fer pensar en el desenvolupament a partir d'indrets previs. En aquest mateix sentit, I. Espí (2001: 91) proposa que el Carrascalet degué ser l'emplaçament de dos assentaments distints: un d'ibèric de petites dimensions i que *a posteriori* perviuria com a *villa*; i una necròpolis romana més tardana.

Aquestes vil·les estan situades a molta distància les unes de les altres, la qual cosa pot significar una articulació ordenada d'amplis dominis d'aquests nuclis principals que integrarien un altres tipus de poblament, les alqueries i els caserius, dins dels seu *fundi*. Més avall exposarem la distribució d'aquestes agrupacions.

Pel que fa als assentaments agrupats de segona categoria, que anomenem *vicus*, aquests mantenen el nombre respecte al període anterior, i es tracta majoritàriament dels mateixos assentaments, però amb alguns canvis. És el cas de C/ Dénia a Cocentaina, que acaba en el s. I dC. L'Arpella perdura als inicis d'aquest període i finalitza cap al s. II dC. La Condomina podria arribar a perdurar fins al s. III i la Solaneta arriba a època baiximperial. El que podem observar és la desaparició progressiva d'aquest tipus d'hàbitat en benefici d'altres tipus de nuclis, com les vil·les, i principal-

ment per l'augment de llogarets agrícoles que quasi duplica respecte al període anterior. Potser s'hi referma un model de poblament dispers en l'explotació del territori. Vegem-ne les característiques.

El nombre de llogarets agrícoles passa de vint-i-un en el període anterior a trenta-dos en aquest moment. Són ocupacions que duren poc temps, no solen ultrapassar aquest període i apareixen distribuïts en conjunts agrupats en alguns sectors:

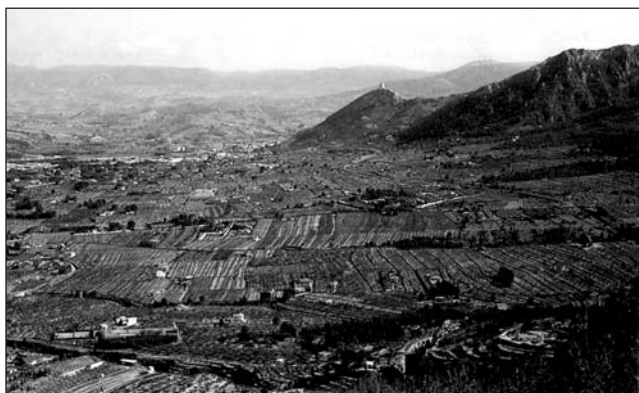
—La zona on més caserius trobem és a la plana de Muro i Cocentaina (Làm. III), on possiblement devien dependre del Reial Franc, el nucli major de la zona. Hi trobem l'Alt del Punxó, el Quint, Fontanelles, Mas d'Alfagar i Marges Alts que estaven ocupats en el període anterior i continuaran després d'aquesta època. Pel que fa a l'Almoroig, i el Pic Negre, desapareixen en el s. I dC. El Mas de la Peña i el barranc de la Font són jaciments amb una durada limitada, ja que sorgeixen en el s. I dC i només arriben fins al s. II.

Més allunyats d'aquestes planes de Cocentaina i Muro, hi trobem Benicapsell a Planes, i Canèssia a la vall de Perpuxent. Aquests nuclis sorgeixen durant època Ibèrica Final o l'Alt Imperi i tenen una perdurabilitat destacada en el temps.

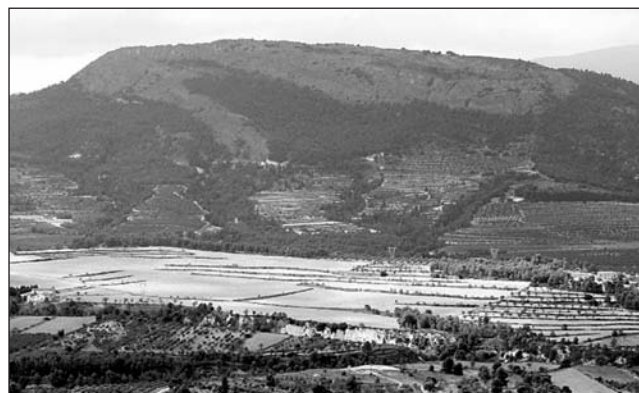
—Una segona zona de concentració de caserius es la Vall de Seta, on podrien dependre del nucli principal dels Tossalets de Billeneta. Ací trobem els assentaments del Planet a Gorga, que perdurarà fins a època Baix Imperial. De duració més limitada són Tamargut a Quatretondeta; Costurera i el Coll del Surdo (Balones); i els Brodalets i els Planets (Fageca).

—A la zona de Benifallim-Penàguila (Làm. IV) trobem una concentració de nuclis vinculats possiblement a la vil·la del Carrascalet. Tres d'aquests es formen en el període anterior: el Mas de Cantó, Bancals de Satorre i les Punes-3. Els quatre restants, que són el Mas Blanc, la Capella, el Barranc de l'Amagat i les Vaquerisses, sorgeixen després del canvi d'era. Així trobem set llogarets en aquesta zona, dels quals tres perduren després d'època altimperial, i la resta desapareixen durant el s. II dC.

—A l'àrea d'Alcoi, probablement sota els dominis d'Horta Major, trobaríem els nuclis de la Mística, el Salt de les Vaques i l'abocador de l'Arsenal. Els tres jaciments



Làmina III. Vista de la vall mitjana del Serpis. Foto col·lecció del Centre d'Estudis Contestans.



Làmina IV. Vista de la zona de les Punes; al fons la Serreta. Foto: I. Grau.

tenen una durada desigual, però coincideixen cronològicament en algun moment del s. I dC. El nucli de la Mística és el de menys durada, ja que abraça solament els segles I aC i I dC, i s'associa a la troballa casual d'una terracota que no sabem amb certesa a quin tipus d'àmbit pertany, si domèstic o funerari. L'Arsenal ha estat interpretat com un abocador, vinculat a un llogaret pròxim o bé a la vil·la propera d'Horta Major (Grau Mira, 2001). El Salt de les Vaques degué ser un altre caseriu vinculat a aquesta vil·la, però que, a diferència dels anteriors, comença en el s. I dC i té una durada d'aproximadament tres segles.

—La zona de Polop està poblada pels nuclis de Samperius, Mas de D. Jordi, Xirillent i el barranc del Troncal. Aquest nuclis podrien estar vinculats als dominis de la vil·la de la Torre Redona.

Els assentaments que completen el panorama d'època altimperial són la Sarga, un petit llogaret agrícola ubicat a la Canal d'Alcoi i, per tant, lluny de les concentracions descrites, la Serreta i el Castellar. El primer com a continuació del lloc de culte i el Castellar possiblement com un habitat residual en aquest moment, atés l'anòmal emplaçament en un lloc elevat d'un nucli altimperial.

Pel que respecta als llocs d'enterrament, l'única informació de què disposem és una làpida funerària trobada a Benicapsell (Grau i Moltó, 1996: 210) i alguns materials associats a una tomba datada en aquest període a l'Horta Major. Si més no, cal tenir en compte que les excavacions

que ens han proporcionat aquests materials són antigues i algunes restes estan poc contextualitzades, la qual cosa no ens permet afinar-ne la cronologia. En realitat és molt poc bagatge per a una ocupació tan densa com la que ha estat identificada. Possiblement la manca de restes funeràries és deguda a un seguit de problemes, com la dificultat de conservació de les restes, la invisibilitat arqueològica de les evidències d'aquest període i la manca d'estudis arqueològics precisos per a la seua documentació.

En resum, l'època altimperial mostra una articulació densa del poblament que, com hem proposat més amunt, sembla articulat mitjançant un sistema coherent i complex. Segons el nostre parer, la distribució de les vil·les, una en cada unitat de paisatge d'aquestes valls, sembla reflectir un ordenament que pot mostrar la distribució dels dominis juxtaposats al llarg de l'eix del riu d'Alcoi. Aquestes finques en mans d'uns propietaris rurals són treballades mitjançant un sistema capil·lar de petits nuclis camperols. Es tractaria d'un sistema que combinaria les arrels ibèriques de petits nuclis camperols amb l'existència d'una classe propietària que tenen en les vil·les la seua residència i en les terres dels voltants els seus dominis senyorials.

6.3. L'època baiximperial

Durant els segles III al V dC trobem un total de trenta-dos assentaments de les mateixes categories ja esmentades (fig. 12). Dalt de la jerarquia de poblament s'ubicarien les

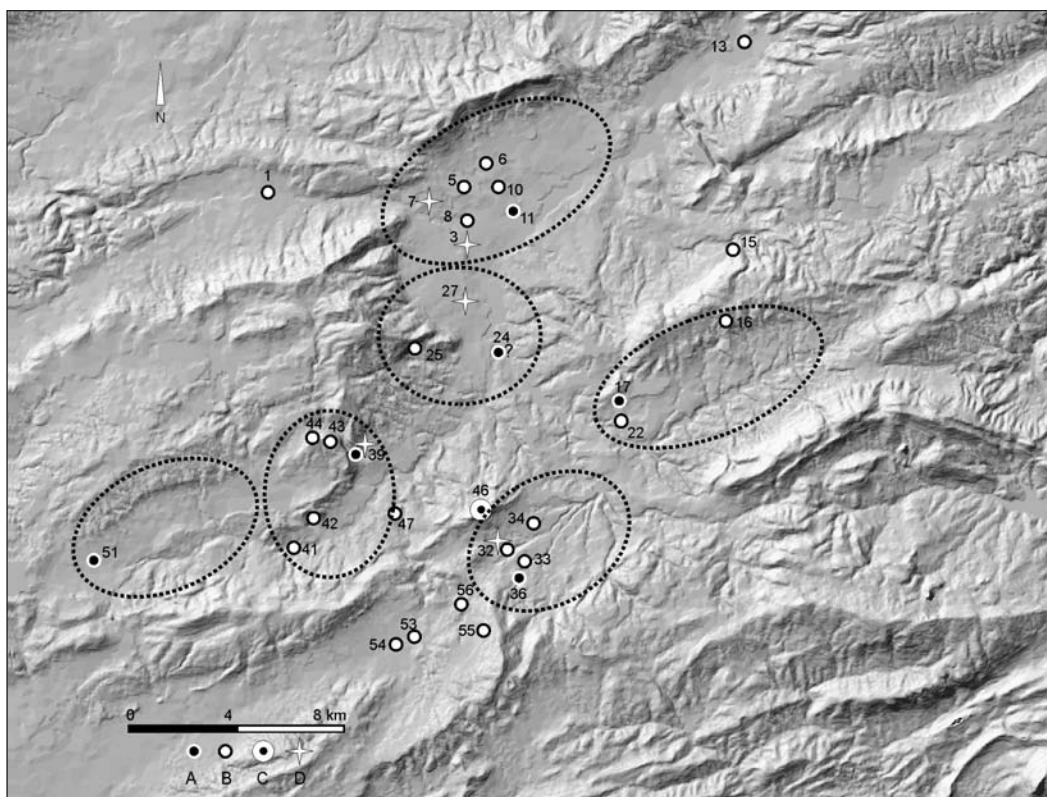


Figura 12. Distribució del poblament en l'època baiximperial. A: villae; B: assentaments camperols; C: Santuari; D: necròpolis.

villae. De les cinc que hi ha, tres desapareixen durant aquest període: els Tossalets i la Torre Redona en el s. IV, i possiblement el Reial Franc en el s. V, encara que aquesta última amb una possible freqüentació com a llogaret en el s. VII. El nombre de *vici* es redueix a la meitat, ja que passen dels quatre que eren en l'Alt Imperi a dos. La Solaneta desapareix en el s. III i la Condomina és dubtosa la seua perdurabilitat després dels inicis del s. III.

La pervivència de les vil·les va acompanyada d'una reducció considerable dels llogarets de menor categoria: passen de trenta-dos durant l'Alt Imperi a disset, justament la meitat. Aquest abandonament es torna dràstic en alguns indrets. Per exemple, tots els caserius que devien estar vinculats a la Torre Redona deixen d'existir durant el s. II dC. El cas de la vil·la dels Tossalets de Billeneta és semblant i els poblats de categoria inferior desapareixen també en el s. II, a excepció del Planet a Gorga i de Costurera.

Els llogarets vinculats a Reial Franc que desapareixen són: Marges Alts, l'Alt del Punxó, el Quint i el Mas d'Alfagar, tots en el s. IV, excepte el Quint i Marges Alts, que ho fan en el III i Fontanelles i El Pinar que deixen d'existir en el s. V. A Planes, Benicapsell es desocupa i l'assentament de la Burbaca sembla que té un *hiatus* en el s. IV, però continua fins al s. VI. També Canèssia desapareix en aquest període.

La vall de Benifallim-Penàguila només estarà ocupada en aquest període pel Mas Blanc, el Mas de Cantó, que perdura fins al s. III, i la Capella, abandonat en el s. V. Als voltants d'Alcoi trobem únicament el Salt de les Vaques fins al s. III i el Castellar que és ocupat en el s. V i èpoques posteriors. El Mas de la Cova, a la zona de la Canal, sorgiria en el s. IV amb una perdurabilitat fins a època tardoromana.

Durant aquesta època baiximperial trobem que es tornen a freqüentar llocs com les coves de l'Alberri i les de la Boira, la Pastora i la Falguera. Possiblement la freqüentació de les coves degué ser esporàdica, com a refugi ocasional o per pastors, tal com s'ha interpretat en diversos períodes històrics.

Un altra zona on s'ha trobat material d'època romana serien els Plans. És tracta, com ja hem explicat amb anterioritat, d'un lloc boscos. Aquí va aparèixer un aplic d'un calderó de bronze, amb la figura d'un geni del bosc, amb una cronologia dels s. IV-VI. S'ha de dir que en tractar-se d'una troballa casual, no disposem d'un context al qual associar-lo, la qual cosa ens fa complicada la interpretació, no tan sols de l'ús de l'objecte sinó també del lloc on va ser trobat.

Com a síntesi de la tendència que es pot observar en aquest període, podem assenyalar que es produeix una progressiva desaparició dels nuclis, primerament els llogarets més menuts i després les vil·les. Quant als primers, hi ha una considerable desaparició de nuclis abans i al llarg d'aquest període, que pot posar-se en relació amb una davallada demogràfica o bé amb una concentració de la població en els principals assentaments del tipus *villa*. D'una forma o una altra, el que és evident és la progressiva desaparició d'un model de poblament camperol i dispers que arrancava des

d'època ibèrica i veia el seu esplendor en l'Alt Imperi. La Serreta continuarà com a lloc de culte a la zona.

Aquest canvi en el model de poblament no deu ser estrany a les dinàmiques sociopolítiques que observem en altres zones de l'Imperi, amb crisis econòmiques, inseguretats social i inestabilitat política, que es veuen reflectides en la davallada de nuclis urbans i territoris rurals pertot arreu (Pallol, 1996). Al nostre entorn una mostra d'aquesta dinàmica seria la regressió urbana dels centres regionals importants de *Valentia* i *Carthago Nova*, o l'abandonament de *Lucentum*, entre d'altres.

Durant el Baix Imperi trobem un nombre destacat d'enterraments en aquestes terres i açò és possiblement gràcies a un ritual funerari que és fàcil de detectar en les remocions agrícoles. En efecte, l'existència d'inhumacions cobertes amb estructures de teula o pedra fan més fàcil la seua identificació durant les tasques de conreu. S'han identificat un total de sis assentaments amb sepultures, algunes d'aquestes individuals i vinculades a llogarets agrícoles. Aquests serien els casos de: Canèssia, a l'Orxa; la Burbaca, a Planes; Marges Alts i el Pinar, a la plana de Muro; i Polisixto, a Cocentaina. Aquest últim és una destacada necròpolis de la qual disposem de dues campanyes d'excavació. De la primera actuació, tan sols sabem que les 30 sepultures excavades eren d'inhumació en fossa. En la segona actuació s'excavaren 62 fosses, de les quals algunes amb enterraments múltiples, amb diversos tipus de sepultures (Domènech i Torregrossa, 2003).

En l'Horta Major es comptabilitzen fins a 30 enterraments, uns amb coberta de *tegulae* de doble vessant i altres amb lloses de pedra, com hem explicat ja anteriorment. Com que les dades de què disposem no han estat proporcionades mitjançant actuacions científiques modernes, sinó que han sigut producte de treballs de recuperació antics, no podem concretar en molts casos una cronologia més específica per a aquests enterraments mes enllà de l'enquadrament general dels s. III-IV dC.

6.4. L'època tardoromana

Durant aquest moment es produeix una forta davallada d'assentaments en el territori àmbit del nostre estudi (fig. 13). Parlem d'una reducció de més del cinquanta per cent dels jaciments respecte del període anterior. Continuen existint els assentaments que nosaltres hem considerat *villae*, encara que no sabem si mantienien la seua importància com a tals. Ja no hi apareixen nuclis agregats del tipus *vicus*, però sospitem que als entorns de Cocentaina pogués haver un nucli agregat d'importància al qual s'associarien els grans cementeris de la zona, com veurem. Els caserius passen a ser només quatre i continuen freqüentant-se dues coves i l'assentament d'altura del Castellar.

No sabem la situació dels nuclis de major grandària, excepte per a l'Horta Major. Ací s'han realitzat fa poc algunes actuacions arqueològiques al C/ Perú que han documentat sitges i estructures de transformació agrícola associades, que podrien estar vinculades a l'assentament d'Horta Major

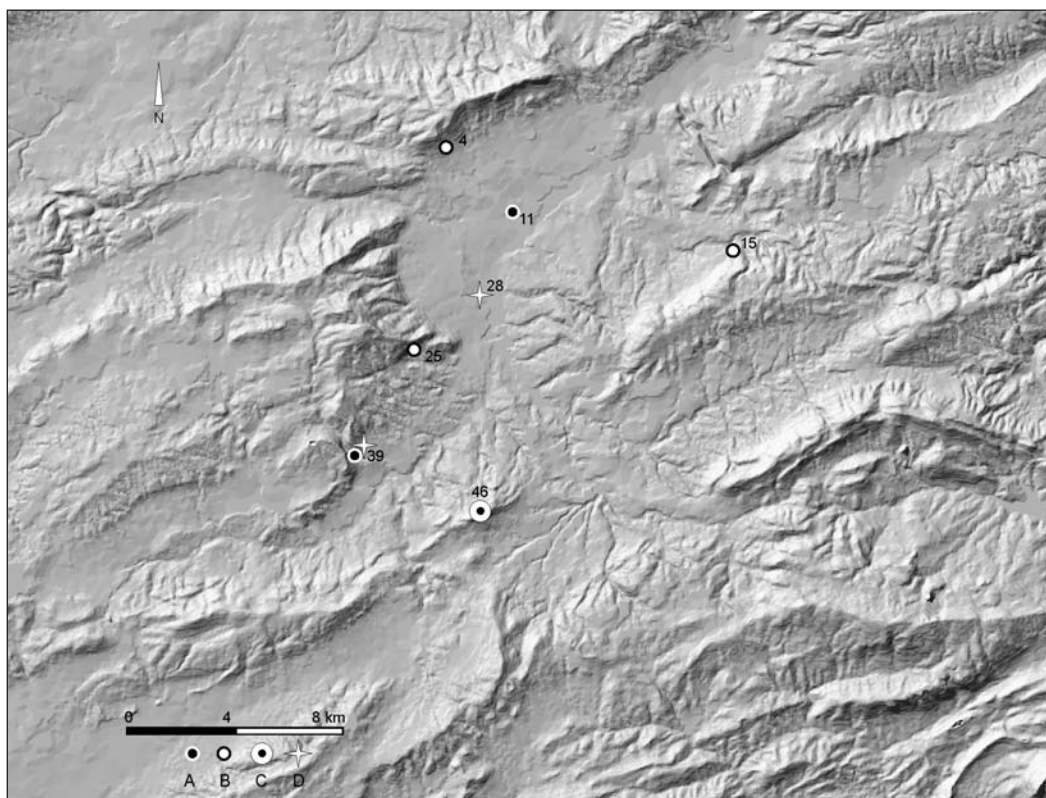


Figura 13. Distribució del poblament en l'època tardoromana. A: villae; B: assentaments camperols; C: Santuari; D: necròpolis.

i que tenen una cronologia dels s. VI-VII dC (Segura i Queda, 2006). Això ens faria pensar en un hàbitat d'àmplies dimensions que podria aglutinar la població dispersa pels voltants. Si inferim la situació als altres nuclis de tipus *villa*, el que podríem proposar és un aglutinament de la població dels caserius en els nuclis principals.

Un testimoni a favor de la concentració poblacional en alguns indrets seria la important necròpolis de Polisisto a la zona de Cocentaina, citada en l'apartat anterior, que ens situa davant el cementeri d'un important grup poblacional, si es jutja per les evidències documentades de desenes de sepultures. Uns altres llocs d'enterrament durant el període tardoromà es documenten a la Burbaca, a les Jovades, Mas Blanc, a la zona de Penàguila i a la carretera del Molinar, possiblement vinculats a nuclis de la rodalia.

Juntament amb aquesta possible concentració, també és possible plantejar el fenomen de crisi generalitzada del poblament a partir d'un declivi conjunt dels nuclis camperols i també dels assentaments principals. Només amb l'estudi detallat dels indrets principals podrem reconèixer adequadament la dinàmica.

El que és evident és que els patrons d'assentament estan canviant i que s'ha esgotat el sistema existent prèviament. Un altre indicador d'aquesta situació de canvi seria la revitalització del nucli en altura del Pic Negre, que torna a ser freqüentat durant aquest moment, i una evidència creixent de l'ocupació del Castellar. La pujada als alts podria ser deguda a un context de forta inestabilitat d'aquest moment,

que promou l'ocupació d'aquests indrets on se cerca la protecció natural que ofereix l'orografia.

7. VALORACIÓ FINAL

De la informació oferta al llarg de les anteriors pàgines queda clar que a aquestes comarques no hi trobem unes formes organitzatives del paisatge segons pautes canòniques romanes, com les presents als voltants de les ciutats romanes del sud valencià ben conegudes i estudiades (una síntesi en Abascal i Abad, 2003). Posem, per exemple, les veïnes terres de la Marina Alta, on els treballs desenvolupats per J. Gisbert han permès caracteritzar convenientment l'estructura i evolució del paisatge romà de la comarca (Gisbert, 1998; 1999a; 1999b; 2003). De forma summament resumida podem descriure el territori dels voltants de la ciutat de *Dianium* com un espai agrari explotat per un bon nombre de grans assentaments de tipus senyorial amb instal·lacions variades per a desenvolupar la producció agrícola excedentària. Aquestes vil·les estan dedicades principalment al cultiu extensiu de la vinya en un regim d'explotació de plantació amb mà d'obra de tipus servil. La producció vinícola s'envasa en les àmfores produïdes en terrisseries vinculades a les finques agrícoles i s'exporta pel port de la ciutat de Dènia, en un clar exemple de vincle de camp i ciutat, *urbis-ager* segons el model romà conegut en altres parts de les províncies occidentals. Quelcom de semblant deixen veure

les recerques realitzades en altres ciutats veïnes com *Allone-La Vila Joiosa* (Espinosa, 2000) o *Lucentum* (Olcina, 2003; Ortega *et al.*, 2003), on hi ha clars vestigis d'ocupació densa i articulada al voltant de les finques agrícoles i residències senyorials que suposen les vil·les.

En aquestes terres el model és distint i no hi trobem una estructura paisatgística articulada al voltant de factories senyorials en règim de cultius de plantació orientats a l'exportació, canalitzats a través de ciutats que allotgen mercats i trameten les mercaderies cap a altres punts d'intercanvi. La manca d'aquests mercats urbans i de canals de circulació de les mercaderies és l'element que explicaria la inexistència d'una estructura territorial romana basada en les *villae*. Però això no significa que aquestes contrades estigueren al marge dels ressorts rectors del funcionament de l'Imperi i que els romans no prestaren atenció a allò que passava en els sectors rurals més allunyats de les ciutats, deixant uns buits de població sense cap tipus de control i aprofitament. Tot al contrari, el que veiem és una forma distinta d'ordenació del territori que parteix de la integració d'aquestes terres de la perifèria urbana segons una lògica diferent.

En primer lloc, a les valls d'Alcoi manca la categoria de primer ordre de l'escala del poblament: la ciutat; i això, per tant, situa aquest espai com dependent d'una de les ciutats dels seu entorn: les candidates són les veïnes pròximes de *Saitabis* (Xàtiva), *Danium* (Dénia), *Allone* (la Vila Joiosa) o *Lucentum* (el Tossal de Manises, Alacant), de nord a sud respectivament. En un altre treball (Grau Mira, 2003: 68) proposàvem el vincle amb el *territorium* de *Danium* atenent raons d'ordre geogràfic i una secular vinculació històrica. Les raons al·ludides eren en primer lloc, la disposició transversal dels relleus muntanyencs que tradicionalment han facilitat el trànsit est-oest; i, en segon lloc, ambdues comarques comparteixen el mateix riu que naix a Alcoi i desemboca al territori de Dénia; aquest trets geogràfics avalarien la tradicional vinculació dels territoris com es va produir durant l'edat mitjana quan ambdues comarques formaven part de l'*A'mal* islàmic de Dénia (Azuar, 1989).

Aquesta proposta ha estat recentment discutida basant-se en uns principis de prelació cronològica segons els quals en el moment en què es produeix la primera promoció jurídica i assignació de territoris, en els primers temps d'August, només es pot assignar aquestes terres a *Saitabis* o *Lucentum* i, per tant, les valls d'Alcoi es degueren assignar a *Saitabis* (Olcina, 2006: 54). Si bé és cert que en aquest moment inicial només pot adscriure's el territori a *Saitabis*, s'ha de tenir en compte que molt poc després, encara en el mateix regnat d'August, segons fonamentada opinió de G. Alföldy (Alföldy, 2003: 48), *Danium* adquireix la categoria de municipi i se segrega el seu territori de *Saitabis*. Segons la nostra opinió, res no impediria que entre els territoris que es disgreguen per configurar el *territorium* de *Danium* es pogueren incloure les valls d'Alcoi per les raons abans al·ludides, i més quan el poc temps transcorregut des de la repartició territorial fa força improbable l'existència de reivindicacions territorials. Si més no, la disquisició no deixa de ser divagació davant

el fet de la manca de documentació amb la qual avalar les propostes. El que queda clar és que les valls d'Alcoi foren dependents d'un nucli urbà, situat certament lluny i del qual només es pot inferir una administració territorial indirecta, no un paper actiu en l'articulació del poblament. I aquesta funció articulatòria de la xarxa territorial va ser assolida pels nuclis de segon ordre, tal volta les vil·les. Aquestes foren escasses, però ben situades i segons nostre parer configuren un esquema que organitza els nuclis menors que se situen al seu voltant, com hem tingut ocasió d'analitzar. Aquesta plèiade d'assentaments rurals de reduïdes dimensions degueren ser la forma principal i bàsica en la xarxa d'ocupació i on residiria la major part de la població camperola.

Al damunt d'aquesta estructura de poblament ens queda per assenyalar un element cabdal que, malgrat la seua importància, no ha estat encara mencionat, perquè no té relació directa amb els llocs de poblament fins ací descrits, ens referim al Santuari de la Serreta (Visedo, 1922a, 1922b; 1923). Les recents revisions de materials (Garrigós i Mellado, 2004; Lara, 2005; Poveda, 2005) i les ressenyes sobre els darrers treballs d'excavació (Olcina, 2006: 55-56), ens aporten una mica més d'informació sobre la vida d'aquest lloc de culte conegut i analitzat des de fa temps (Visedo, 1959; Abad, 1984; Llobregat, 1984; Olcina *et al.* 1998; Grau Mira, 2002). Com a resum d'aquestes dades podem dir que s'ha constatat una monumentalització del lloc de culte a partir de la construcció de plataformes aterassades per a acollir un edifici de planta rectangular, realitzat amb petits carreus, amb sostre de teulada de forma rectangular i aproximadament d'uns 5 x 25 m que provisionalment s'ha de datar en època romana per l'aparició de teules, encara que no hi ha materials definitoris d'aquest període (Olcina, 2006: 56).

Aquest lloc de culte va estar freqüentat durant tota l'època romana, amb lògiques fluctuacions, però de forma bastant continuada si s'ha de jutjar pels materials de cronologia variada que van des del s. I fins al VI dC. Els materials varien amb el temps, i si tenim vaixella *terra sigillata* altimperial, després abunden les monedes en els s. III i IV i les llànties entre els s. IV i V dC. Això es podria llegir com una continuïtat en el temps i un canvi en els tipus d'objectes depositats com a ofrenes. Durant molts segles, les poblacions dels voltants hi van acudir a pregar als antics déus, però va canviar el tipus d'exvot d'acord amb les modificacions de les pràctiques i materialitat concreta del culte i la litúrgia.

El que ens sembla fora de qualsevol dubte és el fort arrelament de l'antic lloc de culte entre les poblacions de l'època romana al llarg dels segles. I una darrera prova d'aquesta sòlida fidelitat als antics déus ha estat proveïda en els darrers estudis, en concret de les llànties. Entre les peces de cronologia més moderna s'identifica una peça de ple segle VI dC, que mostra un crismó, motiu clarament cristià (Lara, 2005). Això ens indica que en el moment en què estaven desarrelant-se les pràctiques i religions paganes arreu de l'Imperi i s'expandia amb força el cristianisme, refermat com a religió oficial amb l'edecte de Constantí, encara hi va haver almenys un devot que va acudir a pregar als antics déus, testimoni clar de la resiliència de les ideologies tradicionals.

Copsada aquesta forta vinculació de la població amb el lloc religiós, podem entendre que aquest lligam degué exercir un paper important a l'hora d'estructurar el territori romà de les valls d'Alcoi i crear un sentiment de comunitat. Les poblacions disperses en distints llogarets i vinculades a les vil·les d'acord amb les relacions de dependència econòmica, i potser també socials, trobaren per damunt d'elles un element identitari de tipus simbòlic i ideològic. Les valls d'Alcoi van compartir un lloc de culte i un territori de gràcia, és a dir, l'espai sota l'advocació d'unes divinitats tutelars intercomunitàries. Això afavoriria la integració de poblacions que sota l'empar d'uns déus i advocacions comuns se sentirien vinculades a un espai i a una comunitat. Això haguera pogut donar peu a pràctiques comunitàries tradicionals, com les romeries o fires periòdiques i amb això cimentar les relacions comunals d'una població rural en substitució de les formes de vinculació ciutadana, impossibles de desenvolupar per l'absència de nuclis urbans.

En definitiva, en aquesta revisió de les evidències romanes a les comarques de l'Alcoià i el Comtat, hem pogut donar a conèixer un poblament que si bé era parcialment conegut, no havia estat caracteritzat de forma acurada. La visió de conjunt que oferim, permet trobar un ordre i una integració territorial que futurs treballs hauran de precisar i matisar. Amb les pàgines anteriors hem volgut avançar en la comprensió de les formes d'ocupació i amb això oferir nous models que ens expliquen les variacions de la integració dels territoris de les províncies hispanes a l'Imperi romà.

NOTES

- 1 Aquest treball ha estat realitzat en el marc dels projectes d'investigació HUM2006-09874 del MEYC i Ajudes per a Equips Emergents 2007-GRE07-2P de la Universitat d'Alacant.
- 2 Volem agrair les facilitats per a l'estudi dels materials arqueològics a Josep Maria Segura, director del Museu d'Alcoi, i P. Ferrer i E. Català, responsables del Centre d'Estudis Contestans.
- 3 En aquests jaciments estan realitzant-se durant els mesos finals de l'any 2007 i inicis del 2008 excavacions arqueològiques d'emergència que sens dubte contribuiran a la caracterització de l'ocupació antiga en aquesta partida rural.
- 4 Aquest jaciment i el següent, pertanyents al terme de Fageca, han estat descoberts per J. Seguí, a qui agraïm la informació i l'accés als materials, avui depositats al Museu d'Alcoi.
- 5 En l'actualitat G. Pérez Botí està realitzant una revisió de les evidències arqueològiques de l'ocupació islàmica del Castellar que, sens dubte, aportarà llum sobre la possible relació dels nivells tardans amb les restes altmedievales.
- 6 Volem agrair a J. Molina, director d'aquesta actuació, la possibilitat d'oferir aquesta dada inèdita.

BIBLIOGRAFIA

- ABAD, L. (1984). Romanización. *Alcoi. Prehistoria y Arqueología. Cien años de investigación*. Alcoi, pp. 259-276.
- ABAD, L. (2000). L'Horta Major. *Catàleg del Museu Arqueològic Municipal Camil Visedo Moltó*, Alcoi, pp. 121-124.
- ABAD, L., SALA, F. i SÁNCHEZ DE PRADO, M^a.D. (1993). Materiales ibéricos y romanos del poblado de El Alberri (Cocentaina). Conservadas en la colección del Centre d'Estudis Contestans. *Alberri*, 6, Cocentaina, pp. 45-74.
- ABASCAL, J.M. i ABAD CASAL, L. (eds.) (2003). *Las ciudades y los campos de Alicante en época romana*, monográfico de *Canelobre*, 4, Alicante.
- ALCOCK, S.E. (1993). *Graecia Capta. The Landscapes of Roman Greece*. Cambridge.
- ALFÖLDY, G. (2003). Administración, urbanización, instituciones, vida pública y orden social. En Abascal, J.M. i Abad, L. (eds.) *Las ciudades y los campos de Alicante en época romana*, Canelobre, 48. Alicante, pp. 35-57
- ALMAGRO-GORBEA, M. (1982). El monumento de Alcoy: aportación preliminar a la arquitectura funeraria ibérica. *Trabajos de Prehistoria*, 39. pp: 161-210.
- AURA, J.E. (2000). Erudits, col·leccionistes i arqueòlegs. Història de la investigació (Alcoi 1884-1999). En Aura, J.E. i Segura Martí, (Ed.) *Catàleg Museu Arqueològic Municipal Camil Visedo Moltó*. Alcoi, pp: 22-55.
- AZUAR RUIZ, R. (1989). *Denia Islámica. Arqueología y poblamiento*. Instituto de Cultura "Gil-Albert". Alicante
- BAZZANA, A. (1992). *Maisons d'Al-Andalus. Habitat Medieval et structures du peuplement dans l'Espagne Orientale*. 2 Vol. Madrid.
- DOMÈNECH, E. i TORREGROSSA, P. (2003). Polisisto. En Domenech, E. (coord.) *El Patrimoni històric i arqueològic de Cocentaina. La seua recuperació*. Cocentaina, pp: 395-422.
- ESPÍ i PÉREZ, I. (2001). Noves dades sobre poblament ibèric i romà a les comarques de l'Alcoià i del Comtat. Les valls de les Punes, Polop, Serpis mitjà i Alcalà. *Recerques del Museu d'Alcoi*, 10, pp: 83-110.
- ESPINOSA, A. (2000). El proceso de romanización de la comarca de la Marina Baja, *Actas del II Congreso de Arqueología Peninsular (Zamora, 1996)*, Zamora, pp: 75-81.
- FERNÁNDEZ DIAZ, A. (1998). Sobre unas terracotas romanas del Museo de Alcoi. *Recerques del Museu d'Alcoi*, 7. pp: 181-190.
- FERRER i MARSET, P. (2001) (coord.). *Centre d'Estudis Contestans: 1971-2001: història i memòria gràfica*. Cocentaina.

- GARRIGÓS i ALBERT, I. i MELLADO RIVERA, J. A. (2004). Les monedes de la Serreta: consideracions sobre la circulació monetària a les comarques meridionals del País Valencià. *Recerques del Museu d'Alcoi*, 13, pp: 201-226.
- GISBERT SANTONJA, J.A. (1998). Ànfores i vi al *territorium* de *Dianium* (Dénia). Dades per a la sistematització de la producció anforal al País Valencià. *II Col.loqui internacional d'Arqueologia Romana. El vi a l'antiguitat. Economia, producció i comerç al Mediterrani Occidental*. Manresa, pp. 383-417.
- GISBERT SANTONJA, J.A. (1999a). La Romanización de *Dianium*: Ciudad y *territorium*. *Historia de La Marina Alta*, vol. 1, Alicante, pp: 121-132.
- GISBERT SANTONJA, J.A. (1999b). La Romanización de *Dianium*: El *Ager dianensis*. *Historia de La Marina Alta*, vol. 1, Alicante, pp: 133-144.
- GISBERT SANTONJA, J.A. (2003). El *territorium* de *Dianium* (Dénia) en el Alto Imperio. La Marina Alta: la producción agrícola y el poblamiento. En Abascal J. M. i Abad, L. (eds.) *Las ciudades y los campos de Alicante en época romana, Canelobre*, 48, pp: 121-144.
- GONZÁLEZ VILLAESCUSA, R. (2001). *El mundo funerario romano en el País Valenciano. Monumentos funerarios y sepulturas entre los siglos I. d. C.- VII d. C.* Madrid-Alicante.
- GRAU MIRA, I. (1996a). La romanización. En *Historia de L'Alcoià, el Comtat y la Foia de Castalla*, vol. I. Alicante. pp.145-156.
- GRAU MIRA, I. (1996b). El Bajo Imperio. En *Historia de L'Alcoià, el Comtat y la Foia de Castalla*, vol. I. Alicante, pp: 156-167.
- GRAU MIRA, I. (2001). El jaciment de l'Arsenal i el poblament romà als entorns d'Alcoi. *Recerques del Museu d'Alcoi*, 10, pp: 111-124.
- GRAU MIRA, I. (2002). *La organización del territorio en el área central de la Contestania Ibérica*. Alicante.
- GRAU MIRA, I. (2002-2003). Los valles de Alcoi durante la romanización: análisis SIG de la estructura territorial. *Lucentum*, XXI-XXII, pp: 87-101.
- GRAU MIRA, I. (2006). Transformaciones culturales y modelos espaciales. Aproximación SIG a los paisajes de la Romanización. En Grau Mira, I. (Ed.), 2006: *La aplicación de los SIG en Arqueología del Paisaje*. Alacant, pp. 211-226.
- GRAU MIRA, I. i MOLINA HERNÁNDEZ, F. J. (2005). La organización de un valle de la Contestania: la Vall de Seta en época ibérica. En Abad Casal, L.; Sala Sellés, F. i Grau Mira, I.; (Eds.), 2005: *La Contestania Ibérica. Treinta años después*, Alacant, pp: 243-255.
- GRAU MIRA, I. i MOLTÓ GISBERT, S. (1996). Hallazgo de una inscripción funeraria romana en Benicapsell (Planes, El Comtat). *Recerques del Museu d'Alcoi*, 5, pp: 209-212.
- ITURBE, G. i CORTELL, E. (1986). Muro en la Antigüedad, *Revista de Festes de Moros i Cristianos*. Muro.
- KEAY, S. J. i TERRENATO, N. (2001). *Italy and the West. Comparative issues in Romanization*, Oxford.
- LARA VIVES, G. (2005). Lucernas de La Serreta. *Recerques del Museu d'Alcoi*, 14, pp: 123-142.
- LLOBREGAT, E. (1972). *Contestania Ibérica*. Alacant.
- LLOBREGAT, E. (1974). La necrópolis romana tardana de la partida de les Jovades. *Rev. Mare de Déu*.
- LLOBREGAT, E. (1977). Enterramientos de época tardía en Cocentaina, Alicante. En *Segovia y la Arqueología Romana*. Barcelona, pp. 257-264.
- LLOBREGAT, E. (1984). Iberización. *Alcoi. Prehistoria y Arqueología. Cien años de investigación*. Alcoi, pp. 231-258.
- MARTÍ BONAFÉ, M.A. i MATA PARREÑO, C. (1992). Cerámicas de tipo fenicio occidental en las comarcas de L'Alcoià y El Comtat (Alacant), *Saguntum-PLAV*, 25, pp. 103-117.
- MILLETT, M. (2001). Roman interaction in NW Iberia, *Oxford Journal of Archaeology*, 20 (2), pp: 157-170.
- MOLINA HERNÁNDEZ, F. J. (2002). Prospecciones arqueológicas en los Valles de Penàguila y Seta. *CD-ROM Actuaciones arqueológicas en la Provincia de Alicante. 2001*. Alacant.
- OLCINA DOMÉNECH, M. (2000). La Serreta (Alcoi, Cocentaina, Penàguila). En Aura, J.E. i Segura Martí, (coords.) *Catàleg Museu Arqueològic Municipal Camil Visedo Moltó*. Alcoi, pp: 105-112.
- OLCINA DOMENECH, M. (2003). Lucentum: la ciudad y su entorno. En Abascal, J.M. i Abad Casal, L. (eds.) (2003): *Las ciudades y los campos de Alicante en época romana*, monográfico de *Canelobre*, 48. Alacant, pp. 90-110.
- OLCINA DOMENECH, M. (2006). Antigüedad. En *Alcoi: Arqueología y Museo: Museos Municipales en el MARQ*. Alacant, pp. 40-59
- OLCINA DOMENECH, M.; GRAU MIRA, I.; MOLTÓ GISBERT, S.; REIG SEGUÍ, C.; SALA SELLÉS, F. i J.M. SEGURA MARTÍ (1998). Nuevas aportaciones a la evolución de la ciudad ibérica: el caso de La Serreta. *Congreso Internacional Los Iberos, Príncipes de Occidente (Barcelona, marzo 1998)*. Barcelona, pp. 35-46.
- ORTEGA et al., (2003). La villa romana de casa Ferrer I (Alicante), su organización y evolución: un ejemplo singular de villa

- rústica en tierras alicantinas. En Abascal, J.M. i Abad Casal, L. (eds.) (2003): *Las ciudades y los campos de Alicante en época romana*, monogràfic de *Canelobre*, 48, Alacant, pp. 193-203.
- ORTIZ, R.; PÉREZ, G.; SILVESTRE, Ll.; GARCIA, A.; DUARTE, F. i VALOR, J. (2002). El context arqueològic de La Canal i de La Sarga (Alcoi-Xixona). En Segura, J. M. i Hernández, M. *La Sarga: Arte Rupestre y Territorio*. Alcoi, pp: 185-194.
- PALOL, P. de (1996). La baixa romanitat i l'etapa visigòtica. *Història, política, societat i cultura dels Països Catalans. Volum I. Els temps prehistòrics i antics fins al segle V*. Barcelona, pp: 380-399.
- PASCUAL BENITO, J.LL. (1987-88). Les Coves sepulcrales de L'Alberri (Cocentaina). El poblament de la Vall Mitjana del riu d'Alcoi durant el III mil.lenari BC. *Saguntum-P.L.A.V.*, 21, pp: 109-167.
- PASCUAL BENITO, J. LL. (1989). Els Marges Alts. *Revista de Festes de Muro*. Muro de l'Alcoi.
- PASCUAL BENITO, J. LL. (2003). Les Jovades. En Domenech, E. (coord.) *El Patrimoni històric i arqueològic de Cocentaina. La seua recuperació*. Cocentaina, pp: 343-394.
- PÉREZ BOTÍ, G. (2006). El Castellar. En Santonja, J.L. i Segura, J.M. (coord.) *Historia d'Alcoi*. Alcoi, pp. 110-11.
- POVEDA NAVARRO, A. M. (2005). El santuario ibero-romano de La Serreta y la información de su terra sigillata. *Recerques del Museu d'Alcoi*, 14, pp: 99-122.
- REYNOLDS, P. (1993). *Settlement and pottery in the Vinalopo Valley (Alicante, Spain). A.D. 400-700*, BAR International Series 588, Oxford.
- SEGURA HERRERO, G. i QUEREDA LEGUEY, M. A. (2006). Excavaciones arqueológicas en la calle Perú (Alcoi): silos tardorromanos versus calcolíticos. *Recerques del Museu d'Alcoi*, 15, pp: 147-154.
- TORREGROSA, P. (1996). Resultados de la excavación arqueológica de urgencia en Fontanelles (Muro de l'Alcoi, Alicante). *Recerques del Museu d'Alcoi*, 5, pp: 203-208
- TORRÓ, J. (1984). Arqueología medieval de Alcoi y su entorno. *Alcoi. Prehistoria y Arqueología. Cien años de investigación*. Alcoi, pp: 277-309.
- TORRÓ, J. i FERRER, P. (1986). Asentamientos altomedievales en El Pic Negro (Cocentaina, Alicante). Aportación al estudio del tránsito a la época islámica en el ámbito montañoso de las comarcas meridionales del País Valenciano. *I Congreso de Arqueología Medieval Española, vol. III*, Zaragoza, pp. 129-146.
- VAN DOMMELEN, P. (1997). Colonial constructs: colonialism and archaeology in the Mediterranean, *World Archaeology*, 28, pp: 31-49.
- VAN DOMMELEN, P. (2001). Cultural imaginings. Punic tradition and local identity in Roman Republican Sardinia. En Keay, S. J. i Terrenato, N. (eds.), *Italy and the West. Comparative issues in Romanization*, Oxford, pp: 68-84.
- VICENS PETIT, J. (1988-89). *Estudio arqueológico del Barranc del Sint (Alcoi). Lucentum, VII-VIII*. pp: 57-78.
- VISEDO MOLTÓ, C. (1922a). *Excavaciones en el monte La Serreta, próximo a Alcoi, Memorias de la Junta Superior de Excavaciones Arqueológicas*, 41, Madrid.
- VISEDO MOLTÓ, C. (1922b). *Excavaciones en el monte La Serreta, próximo a Alcoi, Memorias de la Junta Superior de Excavaciones Arqueológicas*, 45, Madrid.
- VISEDO MOLTÓ, C. (1923). *Excavaciones en el monte La Serreta, próximo a Alcoi, Memorias de la Junta Superior de Excavaciones Arqueológicas*, 56, Madrid.
- VISEDO MOLTÓ, C. (1952). Hallazgos arqueológicos en la comarca de Alcoi. *Archivo de Prehistoria Levantina*, III, pp: 155-158.
- VISEDO MOLTÓ, C. (1959). *Alcoi. Geología. Prehistoria*, Inst. Alcoyano de Cultura "Andres Sempere", Alcoi.
- WILKINSON, T. J. (1982). The definition of ancient manured zones by means of extensive sherd-sampling techniques, *Journal of Field Archaeology*, 9, pp: 323-333.
- WOOLF, G. (1997). Beyond romans and natives, *World Archaeology*, 28, pp: 339-350.
- WOOLF, G. (1998). *Becoming Roman the origins of provincial civilization in Gaul*, Cambridge.

