

LES RESTES ROMANES DEL CARRER D'AVINYÓ DINS L'URBANISME DE BARCINO

Adriana Vilardell i Fernández

adrivilfer@gmail.com

Resum: L'excavació al subsòl de les finques número 15 d'Avinyó i 4 de Pou Dolç de Barcelona, ens han permès documentar part de la trama urbana de l'angle SO de la colònia de Barcino. Les restes de l'ocupació romana, es diferencien entre la línia defensiva tardana (pany de muralla i fonamentació de la torre 23), la zona de l'*interuallum*, i l'espai privat d'una *domus*. El conjunt es data entre mitjans del segle I i el finals del segle IV, inicis del segle V dC. Entre els elements recuperats es troben dos paviments d'*opus tessellatum*, un paviment d'*opus sectile* i gran quantitat de fragments de pintura mural. L'excavació també ens ha permès poder fer aportacions a nivell d'urbanisme en l'esmentat quadrant SO de la ciutat romana.

Abstract: The excavation of the subsoil of 15 Avinyo street and 4 Pou Dolc street in Barcelona has allowed us to document (register?) part of the urban plot of the south west angle of the colony of Barcino. The Roman evidence recovered includes the late defensive wall structure (lock of wall and foundation tower 23), the interuallum area and the private space of the domus. The dates obtained indicate a chronological span between the first and the end of the fourth century AD. Some of the discoveries include two pavements of opus tessellatum, a pavement of opus sectile and large quantities of wall (?) painting. The excavation has also facilitated work on urban planning at the south west quadrant of the Roman city.

La intervenció preventiva duta a terme al carrer Avinyó de Barcelona ha deixat al descobert un sector de la xarxa urbana de la colònia de Barcino. En concret s'ha pogut documentar part de la línia defensiva (torre i muralla), espai públic (*intervallum*) i espai privat (*domus*).

Així doncs al llarg del text es farà esment tant de les diferents estructures recuperades, com del lloc que ocupen en el context de la colònia romana.

1. La seqüència estratigràfica del jaciment

En un sector de 75 metres quadrats i amb una potència d'uns 4 metres, s'han pogut identificar cinc fases cronològiques posteriors a l'ocupació romana.

Les restes més modernes detectades pertanyen a les estructures de la finca dels segles XIX i XX, i responen a murs riostra i clavegueres.

També s'han pogut documentar restes medievals dels segles XIV–XVI i segles IX–XI, fases 2 i 3, respectivament, entre les que es compta amb dos murs molt malmesos i un pou de carreuons.

Per sota d'aquests nivells medievals, es detecten dues fases més. La primera, anomenada fase 4, datada a la segona meitat del segle V dC¹, correspon a una sèrie de retalls de planta circular identificats com a sitges. Aquestes es troben excavades a una cota aproximada de 9,22m. Els retalls documentats oscil·len entre els 0,80m i el 1,50m de diàmetre màxim conservat i són de secció globular.

Entre el material recuperat, destaquen les ceràmiques del tipus Sigil·lada Africana C, formes Hayes 50, Hayes 45 A i D, formes Hayes 61, Hayes 91, Hayes 58 B; àmfora africana, formes Keay LV, Keay XXXV; àmfora bètica forma Dressel XXIII B i Ceràmica Sigil·lada Paleocristiana, formes Rigoir 3^a i Rigoir 18.

La segona, fase 5, s'ha datat entre finals del segle IV i mitjans del segle V dC. documentant-se entre els 8,71 i 8,20m. Es tracta d'un paquet homogeni d'argiles amb fragments d'*opus signinum*, acumulacions de tovots i gran quantitat de fragments de pintura mural. Aquesta, es considerada com la fase de destrucció de la *domus*.

¹ Cal agrair les aportacions fetes pel Sr. Ramon Jarrega, a l'estudi de materials ceràmics i datacions de les diferents fases cronològiques.

Els material relacionats amb aquesta fase són Terra Sigil·lada Africana C, forma Hayes 50, Terra Sigil·lada Africana D, forma Hayes 87A, àmfora africana, formes Keya XXXV A i B fragments informes de ceràmica Sigil·lada Paleocristiana, Ceràmica Vidrada Romana, possible forma López XIII.

2. Les restes romanes

2.1. La línia defensiva: la muralla

Sota les estructures modernes s'han documentat dos fases d'ocupació. Una primera representada per les restes de la muralla tardoromana, i una segona corresponent als nivells arqueològics anteriors a la construcció de l'estructura defensiva (figura 1).

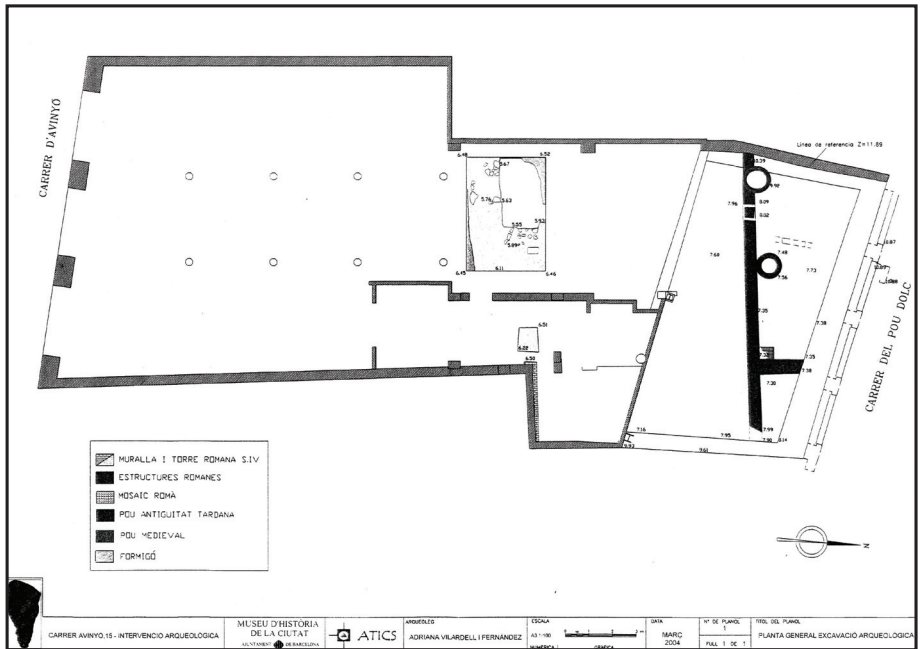


Figura 1

La muralla i la torre

Del pany de muralla es conserva un fragment de 3,10m d'ample per 4,80m d'alçada. Aquest tram presenta algunes alteracions constructives posteriors com l'allisat de la paret amb morter i reompliment amb maons. Les reparacions es relacionen amb la perduració de l'estructura com a paret mitjanera de l'edifici actual.

Per les característiques de la construcció en *opus quadratum*, podem dir que el tram de muralla identificat pertany a la segona fase d'emmurallament de la ciutat romana, d'època tardoromana.

D'altra banda, s'ha localitzat també, la torre de defensa de la muralla tardana. Les restes corresponen a la torre número 23, i s'identifica amb un nivell homogeni d'*opus caementicium* detectat a una cota d'entre 6,15 i 5,52m.

Entre els materials del rebliment s'han recuperat elements reaprofitats, en concret dos basaments motllurats. Un vegada més es documenta l'aprofitament d'estructures anteriors per a la construcció de la segona línia defensiva de la ciutat.

La intervenció ha deixat al descobert les parets meridional i oriental de la torre de la muralla, mentre que l'occidental queda just al tall del sondeig. El que resta, doncs, és una franja d'*opus caementicium* en angle, amb un espai central buit.

Tenint en compte que la part baixa de les torres de la muralla tardoromana són massisses fins a l'alçada del pas de ronda (Miró, 2005: 58-67). Pensem que es tracta de part de la rasa de fonamentació, a partir del qual s'alçaria el cos massís de la torre, quedant al seu interior nivells d'època més antiga.

Ocupació anterior a la muralla tardoromana

A l'interior de l'espai delimitat per la fonamentació de la torre s'han pogut documentar un seguit de nivells arqueològics anteriors a la construcció de la segona línia defensiva.

Entre el material ceràmic recuperat hi ha Terra Sigil·lada Africana A, formes Hayes 14, Hayes 27 i Terra Sigil·lada Sudgàlica formes, Dragendorf 37, Dragendorf 24/25 B². Aquest material indica una cronologia entorn a la primera meitat del segle III dC.

2.2. Espai públic: l'*interuallum*

Durant la intervenció es va tenir l'ocasió d'excavar un tram de l'*interuallum*, que com ja s'havia documentat en altres punts de la ciutat com el subsòl de la Plaça del Rei o l'Arxiu Municipal Administratiu, tenia una amplada d'uns 7m. La presència d'estructures indiquen la seva ocupació en tres moments concrets: un a la primera meitat del segle II dC, un segon a la primera meitat del segle III i un darrer més tardà, a la segona meitat del segle III dC (figura 2).

A la fase més antiga documentada corresponen dos murs (UE 20008 i 2010/20007), que funcionen amb un nivell de circulació de terra batuda (UE 14016).

El mur 20008 és de pedra sense desbastar lligada amb argila, travessa el jaciment de nord a sud i es documenta tant a la zona de l'*interuallum* com a l'interior de l'habitació 3 de la *domus*. Aquest fet ens fa pensar en que es tracti d'una primera planta de l'estructura domèstica que no perdura en les fases posteriors (veure l'apartat *domus*).

Respecte al mur UE 2010/20007, és format per una estructura d'*opus caementicium* sobre la qual es recolzen dos blocs de pedra de forma quadrangular (0,64-0,54m de costat). Aquest, transcorre paral·lel a la línia de façana de la *domus* a una distància d'entre 2,28m i 2,36m.

L'estructura s'interpreta com a restes d'un porxo que, adossat a la línia de façana de la *domus*, cobriria la zona de l'*interuallum*.

Entre els materials ceràmics recuperats, s'identifica Terra Sigil·lada Sudgàlica, forma Dragendorf 35 i 36, Terra Sigil·lada Hispànica, forma Dragendorf 37, Terra Sigil·lada Hispànica, forma Hayes 9a, àmfora itàlica, forma Dressel 2.4 i àmfora tarraconense, forma Pascual 1.

² Cal apuntar que en les tasques de l'inventari del material arqueològic hi han col·laborat els arqueòlegs Oscar Matas, Montserrat Rio i Anna Bordas

Del material recuperat, és la forma Hayes 9a la que ens porta a datar aquesta fase a la primera meitat del segle II dC.

La segona fase, documentada a la primera meitat del segle III dC, es reflexa en un nivell de circulació (UE 14014) que suposa l'amortització de l'estructura del porxo, (UE 2010/20007), i coincideix amb la colmatació d'una claveguera (UE 20006).

El material ceràmic més abundant d'aquest nivell és la Terra Sigil·lada Africana A, Hayes 31 i, amb quelcom de menys pes, la ceràmica africana de cuina, formes Ostia III 332/ Hayes 196.

La tercera fase, tardana, es representada per una sèrie d'elements relacionats amb un àmbit, que, a manca d'estudis concrets, s'ha vingut a interpretar com una zona de producció a nivell domèstic, relacionat amb les necessitats de la *domus*.

Del conjunt, en destaca un mur de tovots (UE 20004) que creua el jaciment i s'adossa al mur de façana de la *domus*. Aquest es troba associat a una possible estructura de combustió d'argila cuita (UE 20010), en molt mal estat de conservació.

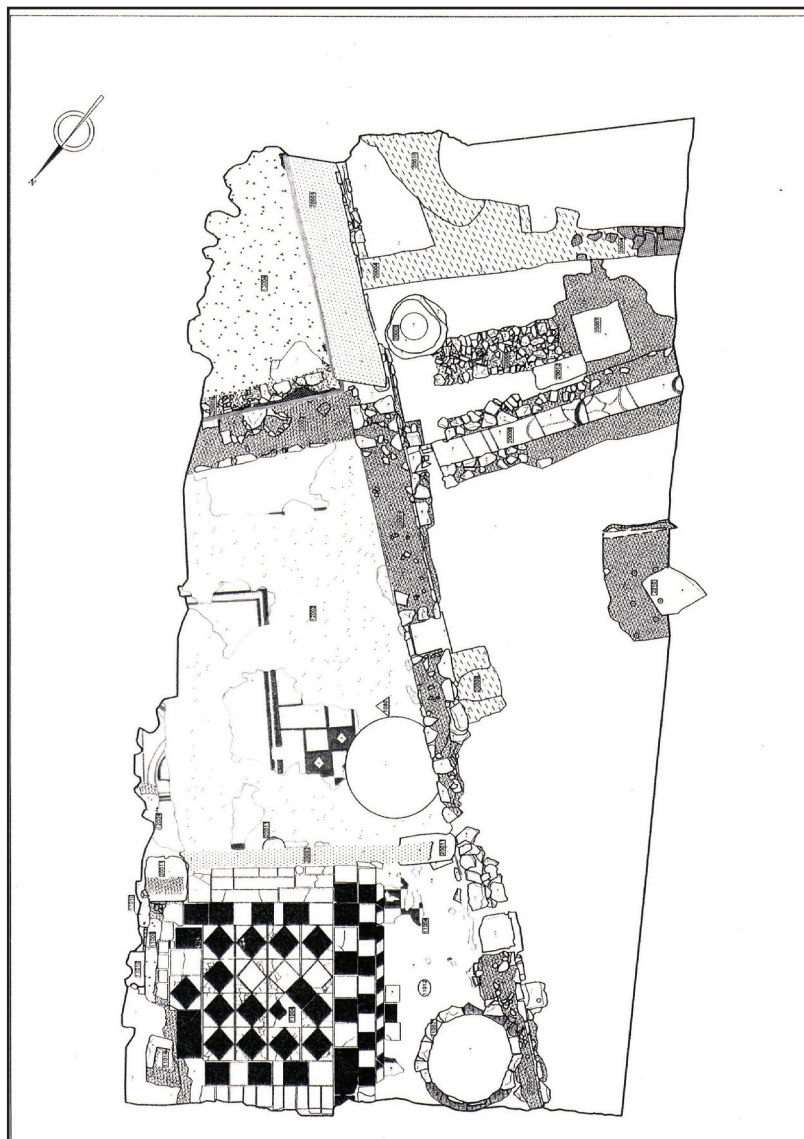
D'altra banda, es documenta un bloc de pedra (UE 20017) de forma quadrangular situat en vertical amb una perforació circular al centre, i una pica de pedra de 0,85m de diàmetre i 0,86m d'alt³.

Les restes de la tercera fase d'ocupació de l'*internallum*, es veuen relacionades entre elles per un nivell de circulació (UE 14006) amb abundant material arqueològic, sobretot monedes que ens permeten datar aquesta fase a mitjans del segle III dC. (moneda de *Iulia Mamaea Augusta*, mitjans segle III) terra sigil·lada africana C (Hayes 50), àmfora africana (Africana 2a).

En aquesta fase queda documentada una nova dinàmica d'ocupació per part de particulars, de l'espai públic que suposa l'*internallum*, d'altra banda prou exemplificada en altres punts de Barcino com el subsòl de la Plaça del Rei, (Beltrán de Heredia, 2001: 98) o a l'Arxiu Municipal Administratiu (Garcia, Miró, Revilla, 2002: 363-365).

³Respecte a aquest element, hem pogut saber que es tracta d'un útil elaborat amb una roca volcànica porfírica caracteritzada per la presència de fenocristalls de leucita. Aquest mineral només apareix en roques volcàniques pròpies de la zona situada a la província de la romana i de la campana, una mica més al nord de Roma (volcà de Vico). Informació cedida pel Dr. Domingo Gimeno de la Facultat de Geologia de la UB.

Figura 2



2.3. Espai privat: la *domus*

L'estructura de la *domus*, queda delimitada en els costats nord-oest, nord-est i est per la línia de façana de l'edifici modern que ocupa la finca, essent només al costat sud on trobem un límit físic original de l'estructura domèstica romana (figura 2).

Aquest és un mur (UE 20001) conservat en una alçada d'entre 0,50m i 2m i aproximadament 0,60m d'amplada amb una orientació nord-oest – sud-est.

Es poden identificar tres fases constructives diferents, mostrant la continuïtat de la línia que delimita la propietat durant els anys en què la *domus* està en funcionament.

La primera fase constructiva s'identifica amb un parament d'*opus africanum* amb *opus incertum*, habitual, per altra banda, en construccions datades entorn al segle II dC.

Pel que fa a la possibilitat de que es tracti d'una fase primigènia de la *domus*, veiem que a la Plaça del Rei també es documenten reformes en fases inicials en què es canvia el parament original per aquest tipus de construcció (Beltran de Heredia, 2001: 96-107).

Un segon tram del mur, el més extens, està elaborat amb la tècnica de l'*opus vittatum*. En aquest cas trobem paral·lels al jaciment de Plaça de Sant Miquel on les línies de façanes nord-est i sud-oest que limiten respectivament amb el *cardo minor* i amb el *decumanus minor* es troben elaborades amb la mateixa tècnica (Granados, 1992: 193). En aquest cas, la cronologia per aquest tipus de parament també es troba des d'època augustal fins a moments més tardans (Adam, 1996: 147-150).

La darrera fase constructiva identificada al mur de façana és un realçament de la estructura emprant la tècnica de la tàpia. Es tracta d'un tram d'aproximadament 0,70m d'alçada. Malauradament l'estat d'erosió és considerable i no han perdurat prous elements que determinin si es tracta d'un encofrat, d'un mur de tovots o maons o bé d'una estructura elaborada en *opus craticium*. Aquesta darrera fase no es pot datar amb exactitud degut a la manca de registre arqueològic associat amb el seu funcionament.

De la línia de façana i en direcció nord, s'identifiquen dues estructures més. La primera consisteix en un mur de pedra (UE 20002) del que n'ha quedat molt poca alçada, elaborat també amb *opus vittatum*. Aquest mur, que separa les

habitacions 1 i 2, presenta restes de decoració pictòrica aplicada a les dues cares i correspon a la segona fase de la *domus*.

La segona estructura és més senzilla. És tracta d'un envà (UE 20003) de tovot o de tàpia, el seu nivell de disgregació és tal que no s'ha pogut definir amb prou precisió. L'envà presenta per les dues cares un enlluït de color blanc, decorat amb una franja de color vermell a mode de sòcol. L'estructura, es relaciona amb la darrera fase d'ocupació de la *domus*:

Habitació 1.

Es troba delimitada pel costat nord i nord-oest per la línia de façana de l'edifici modern, mentre que pel sud el límit és el mur de façana romà (UE 20001), i pel costat nord-est ho és l'envà de tàpia (UE 20003).

L'element més característic de l'habitació és el darrer paviment conservat, d'*opus sectile* (UE 11004).

Un cop identificat el paviment original, observem al costat est, una sèrie de mòduls petits de forma rectangular clarament reaprofitats d'altres elements decoratius, sense relació amb la dinàmica general del disseny del paviment d'*opus sectile*. Es tracta de *crustae marmorea* blanc amb motlures o acanalats, també s'hi inclou una peça petita de marbre amb un motiu floral gravat. Aquests afegits tenen la funció d'allargar el paviment de l'habitació fins a l'estructura que la delimita, l'envà de tovots (UE 20003). Aquest segon emmarcament del paviment original es relaciona directament amb la segona reforma que pateix la *domus*, datada entorn finals del segle II i inicis del segle III dC.

Habitació 2

És tallada al nord per la línia de façana de l'edifici actual, i delimita al sud per la línia de façana romana (UE 20001), a l'est pel mur UE 20002 i per l'oest per l'envà de tovots (UE 20003). En aquesta habitació s'han pogut documentar dos paviments d'*opus tesellatum* de factura molt diferents, que responen a dues fases cronològiques una primera entorn al segle II dC i una segona a finals del segle II dC inicis del segle III dC.

La primera fase correspon al paviment bicrom (UE 12002), que ocupa la major part de l'habitació, i sembla correspondre amb el motiu central original de l'estança. El segon paviment (UE 12004), policrom, es troba situat al costat nord de l'habitació conservant-se molt poca extensió. A l'interior de l'habitació 2, a banda dels paviments, s'han pogut documentar restes de pintura mural. Aquests fragments es troben tant en els dos murs de pedra que delimiten l'habitació (UEs 20001 i 20002), com caiguts sobre del nivell de pavimentació.

Habitació 3

La darrera habitació, la 3, es troba tallada al nord i a l'est per la línia de façana actual mentre que per l'oest delimita amb el mur UE 20002 i al sud ho fa amb la línia de façana romana (UE 20001).

El sòl de l'habitació està elaborat amb la tècnica de l'*opus signinum* (UE 13004), molt més senzill en comparació als paviments de les altres habitacions, i amb un grau de degradació important en tota la seva extensió. Dins de l'habitació es trobà un important cúmul de fragments de pintura mural i un plafó *in situ* adossat al mur de tàpia de la façana.

2.3.1. Elements decoratius de la *domus*: els paviments i les pintures murals

Els paviments

S'identifiquen dos tipus diferents, l'*opus sectile* i l'*opus tessellatum*.

Pel que respecta al primer paviment, d'*opus sectile* (UE 11004) (fotografia 1) corresponent a l'habitació 1, presenta un esquema unitari, és a dir, consta d'un camp central perfilat amb unes bandes laterals a base de *crustae* quadrades que es conserven en la seva totalitat a la part sud, continuant amb *opus tessellatum*. Aquest motiu es troba envoltat als costats nord, est i oest per un emmarcament de mòduls petits quadrats i al costat sud per tres emmarcaments de mòduls petits quadrats, una sanefa de mòduls petits en forma de *losange* i un tram de mosaic formant mòduls

petits quadrats. La part central es troba formada per 16 mòduls mitjans de forma quadrada (figura 3). A l'interior hi ha un quadrat disposat sobre la punta i els quatre angles són ocupats per triangles de *marmora* de colors.

Figura 3



A banda del joc de formes establert pels diferents mòduls, s'observa un joc de colors en essència bicroma tant en el motiu central com en les zones d'emmarcament, creant un efecte d'escaquer⁴.

Els exemplars hispans que corresponen a aquest esquema, es poden adscriure sobretot als segles I i II dC, relacionats sempre amb l'edifici privada i es vinculen als *triclinia* i als *oeci*.

La finalitat dels emmarcaments pot respondre a dos motius. El primer, per indicar la funcionalitat de l'espai sobretot en els plantejaments en forma d'U, que normalment es troben utilitzats als *triclinia*.

El segon, per completar els espais fins als murs, doncs resulta difícil adaptar els esquemes modulars centrals a les dimensions i configuració de les estances (Pèrez Olmedo, 1996: 31-48).

Del segon tipus de paviment, l'*opus tessellatum*, identificat a l'habitació 2, com hem esmentat se'n conserva un de bicrom i un de policrom.

La factura del paviment bicrom (UE 12002) és molt acurada i és elaborat amb tessels de 0,70cm de costat col·locades amb precisió seguint els diferents motius que formen el patró decoratiu. El motiu central està elaborat, sobre un fons blanc, a partir d'una sanefa de fullatge d'heura (Balmelle, *et alii*, 1985, 27) en negre que sorgeix de dues crateres situades als angles de la dita sanefa. Aquest motiu central es troba emmarcat per un triple ribet bicrom (Balmelle, *et alii*, 1985:114) que acaba de definir l'espai rectangular suggerit per la sanefa d'heures. Cal esmentar

⁴ Segons la Dra. Isabel Rodà en un primer anàlisi entre els materials emprats per a la seva elaboració, hi trobem Portasanta de Chios, Pavonazzetto, Chemtou o Jaspi de la Cinta.

que aquest motiu decoratiu és força recurrent i en podem trobar paral·lels, com el documentat a la casa del C/ Lladó de Badalona, i que els arqueòlegs daten al primer terç del segle I aC (Guitard, Padrós, Puerta. 1988: 35–47).

Hi ha un altre camp de mosaic amb motius geomètrics. Trobem tres cassetons que alternen el fons blanc amb una decoració d'escaquer de quadrats en blanc i negre. A l'interior d'aquests quadrats, hi trobem inserits uns rombes del color contrari al del fons.

Pel que fa al mosaic polí crom (UE 12004), la seva factura és més grollera, amb tesselles de més d'un centímetre de costat, de colors vermell fosc, vermell clar, blau fosc, blau cel, groc, negre i blanc (figura 4). Degut a la poca extensió conservada, resulta difícil d'establir el patró decoratiu del paviment. Es poden documentar amb tota seguretat part de dos semicercles encarats amb una pelta en negre en la intersecció, envoltats d'una trena polícroma de dos cordes, sobre fons negre i amb intersecció blanca (Balmelle, *et alii*, 1985: 121). Aquest motiu el trobem representat àmpliament en paviments datats sobretot a l'entorn del segle IV dC.

D'altra banda, i ocupant la major part del segon paviment s'observa una figura indeterminada.

Figura 4



Les pintures

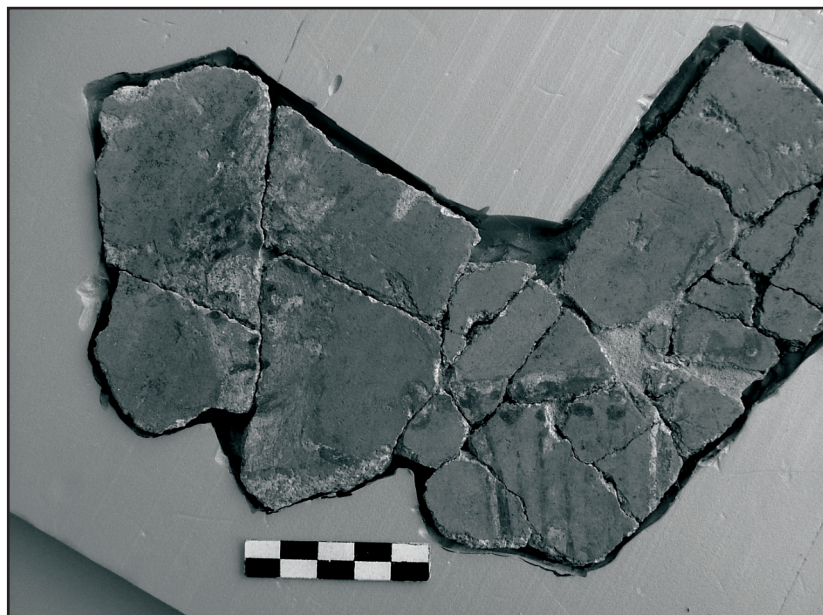
Les restes de pintures murals recuperades a la *domus* d'Avinyó corresponen a les habitacions 2 i 3.

Les provinents de l'habitació 2 en conjunt es troben elaborades sobre un fons ocre amb decoració vegetal. En un dels fragments s'ha identificat part d'una figura humana de la que es conserva la cara i part del tors, tocant una lira. Per paral·lels es podria tractar de la representació d'Apolo Citaredo (*Lexicum Iconographicum Mitologie Classique*) o bé de la musa de la música Euterpe representada al jaciment dels Munts (Tarrats, 1997: 434, núm.266) (figura 5).

Arqueologia
urbana

Les restes recuperades a l'habitació 3 formen el conjunt més gran, tant en petits fragments com en plafons de mida considerable abocats entre nivells de llims, procedents presumiblement de l'enderroc de la mateixa habitació en els primers moments d'abandonament de l'edifici.

Figura 5



Aquestes, suposen aproximadament uns 300m² de pintura mural. Cal dir que en aquests moments es troben en procés de restauració i estudi, tot i que en un primer tractament i anàlisi se'n poden extreure algunes conclusions preliminars⁵.

En primer lloc, diferenciar cinc temes iconogràfics entre els que es poden identificar motius vegetals, possiblement jardins, animals, elements arquitectònics, gran varietat de sanefes, sobretot d'estructura geomètrica, i fragments de figures humanes entre les que cal destacar a més de la figura femenina, un tors masculí i la representació d'unes cames que pel color de la pell sembla formar part d'una figura masculina calçada amb sandàlies de cuir. El conjunt es troba elaborat amb gran profusió de detall.

També s'han pogut identificar gran quantitat de motlures de guix corresponents presumiblement tant al sostre com a les parets, en aquest cas amb funció de marc d'algun element pictòric.

En segon lloc es pot establir un primer patró decoratiu tenint en compte el tipus de representació i els reversos dels conjunts de fragments on en ocasions s'hi poden documentar impromtes de canyís. Ajuda a la reconstrucció, el fet de que s'hagin pogut conservar plaques grans, caigudes en bloc i en un mateix moment, moltes d'elles amb motlures. Així per a les parets s'intueix a la part baixa una decoració basada en la imitació de plaques de marbre, seguit d'una franja elaborada a partir de cassetons de color vermell al centre dels quals, possiblement, s'ubicarien representacions figurades emmarcades amb motlures. Pel que respecta al sostre, podem dir que la majoria de plaques grans, en pertanyen. S'identifiquen per les impromtes de canyís i el motllurat. S'entreveu una gran complexitat de programa decoratiu. Una possible combinació consistiria en bandes de cercles concèntrics amb motius vegetals estilitzats sobre fons negre, alternant amb motlures planes blanques vorejades amb colors vermells, i que organitzen l'espai pictòric a base de plafons.

⁵ La informació que fa referència a l'estudi preliminar de les pintures estat extreta de l'informe de restauració elaborat pel Sr. August Gamarra, de l'empresa de restauració Gamarra & Garcia, responsable del tractament de les restes pictòriques de la intervenció.

En tercer lloc, s'ha pogut identificar que els revestiments dels murs són de calç i sorra amb proporcions molt variades, i que els pigments utilitzats son en la seva majoria d'origen natural (el cas del negre, el verd, el blanc, l'ocre i un dels vermells) mentre que trobem un exemple de pigment sintètic en el blau (egipci) i un vermell que per la seva composició química queda indeterminat.⁶

2.3.2. Evolució de la *domus*

L'estudi de les estructures ens ha permès identificar com a mínim tres fases d'ocupació.

La primera, datada entre finals del segle I i inicis del segle II dC representada per les restes de paviment d'*opus signinum* (UE 11009) de l'habitació 1, detectat per sota del paviment de *sectile* (UE 1104), i que resta associat a ceràmica de la mateixa època entre la que destaca un vas de parets fines (Mayet XXXVIIA) i el paviment d'*opus tessellatum* bicrom (UE 12002). Aquets paviments estarien delimitats per la primitiva línia de façana d'*opus africanum* (UE 20001). Cal esmentar la possibilitat que en aquesta primera fase les habitacions 1 i 2 formessin part d'una mateixa estança, doncs no s'han documentat elements de partició fins a la construcció de l'envà de tàpia (UE 20003) durant la tercera fase de la *domus*. A la zona de l'*intervallum* hi tindriem la claveguera (UE 20006) i el mur de *caementicium* amb els basaments de pedra (UE 2010/20007), que acabarien de formar la zona de la porxada.

Cal fer esment de la possibilitat que en una fase anterior, no documentada de forma explícita, la planta de la *domus*, quedés reduïda a les habitacions 1 i 2. El límit seria el mur de pedra seca (UE 20008) localitzat tant a l'interior de la *domus*, integrant l'habitació 3, com a la zona de l'*intervallum*. Cal pensar que respondria a un espai que ràpidament (la seva amortització és a inicis del segle II dC) queda reestructurat, i del que en manquen restes arqueològiques associades per tal de poder-ne establir la seva funcionalitat.

⁶ Informació extreta de l'estudi elaborat pel Dr. Salvador Butí i la Dra Nati Salvadó, per encàrrec de l'empresa d'arqueologia Arqueocat, S.L.

La segona fase datada entre el segle II dC i inicis dels segle III dC, representa una redistribució de la zona d'habitació en tres punts.

El primer, amb la reforma de la línia de façana (UE 20001), implica un canvi del parament original, emprant les tècniques constructives de l'*opus vittatum* i la tàpia, així com una extensió de la façana en direcció est, que permet la construcció de l'habitació 3, i la conseqüent amortització del mur de pedra seca (UE 20008). En segon lloc, la primera divisió explícita de les tres habitacions diferenciades pel paviment d'*opus sectile* (UE 11004) de l'habitació 1, la construcció del mur (UE 20002), que separa les habitacions 2 i 3 així com l'adequació de l'habitació 3 amb la pavimentació d'*opus signinum* (UE 13004) i l'aplicació de la decoració pictòrica mural. El tercer punt afecta a la zona de l'*internallum*, amb la desaparició de la porxada (UE 2010/20007), probablement fruit de la reforma de la façana i l'amortització de la claveguera UE 20006.

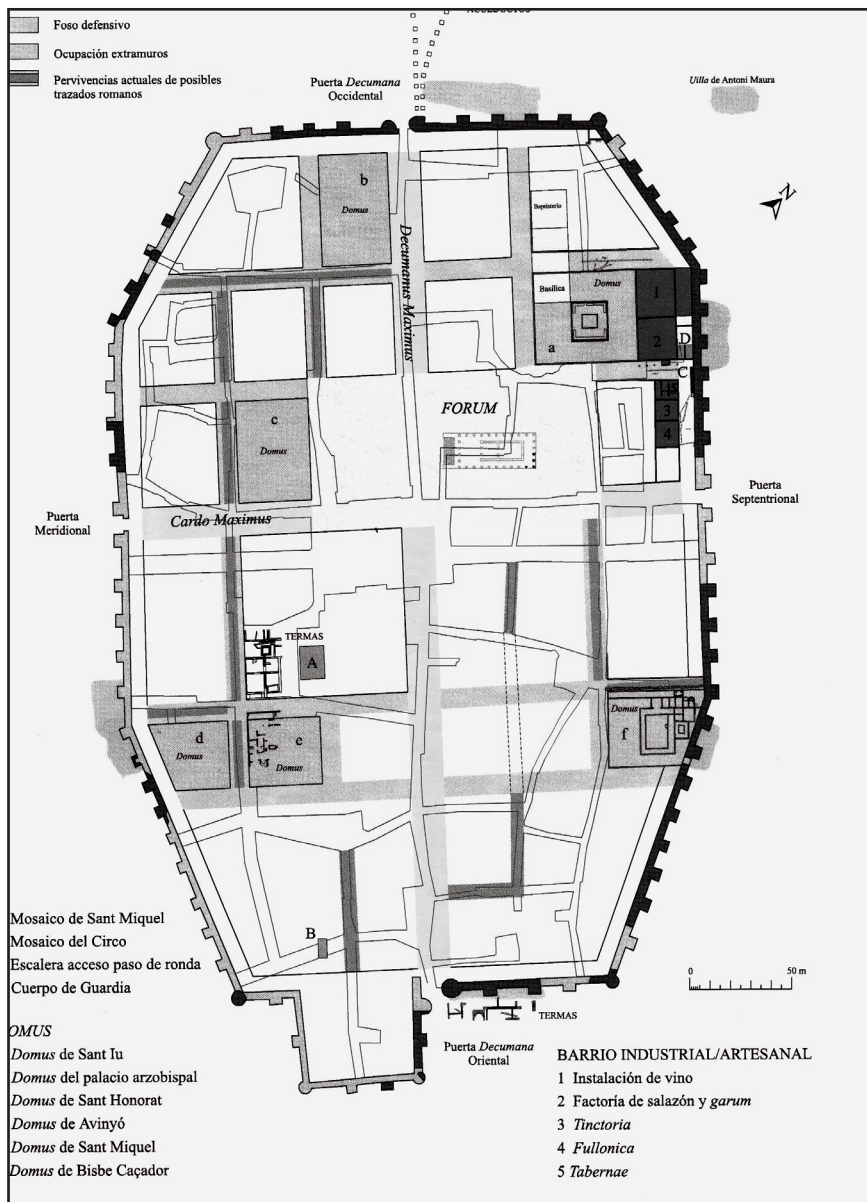
La tercera fase datada en el segle III dC, es reflexa en l'interior de la *domus* amb la divisió física entre les habitacions 1 i 2 mitjançant l'envà de tàpia (UE 20003) i la conseqüent ampliació de l'*opus sectile* de l'habitació 1. D'aquest moment també es pot datar l'elaboració del mosaic polícrom (UE 12004) de l'habitació 2. A la zona de l'*internallum*, es documenta la construcció de la zona de producció domèstica, ja esmentada en apartats anteriors.

La fase de destrucció de l'estructura domèstica esdevindria a finals dels segle IV dC o inicis del segle V dC, desapareixent totalment i utilitzant l'espai per a altres funcions no determinades.

3. El jaciment dins de l'estructura urbana de Barcino

Les estructures documentades es situen a l'angle sud-oest de la colònia de *Barcino*, dins de la *insula* delimitada pel *cardo minor* que és avui la Baixada de Sant Miquel i el *decumanus minor* que actualment ocupa el carrer dels Gegants, així com pel traçat de la muralla tardoromana i el seu *internallum* ubicats en l'actual carrer d'Avinyó. (figura 6).

Figura 6



Arqueologia urbana

La dinàmica del jaciment ratifica certs patrons de conducta a nivell d'urbanisme, ja documentats en altres punts de la ciutat romana. Respecte a l'espai públic, hem esmentat una ocupació de l'*interuallum* organitzada en dues fases, una en època alt imperial i una altra en fases tardanes. Aquest fet evidencia que a mitjans del segle II dC la via de circumval·lació ja no actua com a tal.

Troblem dos paral·lels en el subsòl de la Plaça del Rei i a l'Arxiu Municipal Administratiu. En el primer, es documenta al segle II dC l'ocupació la via de circumval·lació amb l'ampliació de la façana de la *insula 2* i a mitjans del segle III dC trobem la invasió de l'*interuallum* per part d'un particular amb la construcció d'una instal·lació de vi (Beltrán de Heredia, 2001: 98). En el cas de l'Arxiu Administratiu, trobem també una ocupació de l'*interuallum* en forma de canalitzacions i dipòsits associats a una instal·lació industrial, ja en època flàvia. Aquesta ocupació perdura fins al segle IV dC quant es reforma la *domus* i en els espais abans industrials, s'hi ubiquen serveis de les termes privades. (Garcia, Miró, Revilla, 2002: 363-365). Altres referents els tenim a l'angle nord de la ciutat, al subsòl de l'actual Pia Almoina i al Palau Requesens (seu de la Reial Acadèmia de les Bones Lletres) (Beltrán de Heredia, 2001: 98).

Malauradament no hem trobat testimonis de porxos com el documentat al carrer d'Avinyó, en l'espai de l'*interuallum*. Tot i això no manquen referències a estructures porxades, encara que més tardanes, com en el cas de la Plaça de Sant Miquel, on es registra a la primera meitat del segle III dC l'ocupació del *cardo minor* amb un porticat, desapareixent l'estructura del carrer com a tal durant el segle IV dC. (Auladell, 1996), com a l'Arxiu Municipal Administratiu, on es documenta en algun moment del segle IV dC l'ocupació parcial d'un *cardo minor* (Beltrán de Heredia, J; Gonzalves, L; Martín, A; Revilla, E, 1994-1995).

Respecte a l'espai privat veiem com les tècniques constructives documentades a la *domus* d'Avinyó, tenen els seus paral·lels, inclús coincidint amb les fases cronològiques.

Veiem que tant la tècnica de l'*opus africanum* com la de *vittatum* són emprades a les estructures de la Plaça de Sant Miquel (Auladell, 1996) i del subsòl de la Plaça del Rei (Beltrán de Heredia, 2001: 96) ja en el segle II. La construcció en tapia o tècniques semblants la tenim representada entorn al segle II dC al Palau Episcopal (Granados, Rodà, 1977: 986) i als voltants del segle IV dC a l'Arxiu Municipal Administratiu (Beltrán De Heredia; Gonzalves; Martín; Revilla, 1994-1995).

Del paviments i la decoració pictòrica, sobretot a l'Arxiu Municipal Administratiu és on trobem més paral·lels, (Beltran De Heredia; Gonzalves; Martín; Revilla, 1994-1995) encara que els motius no siguin ben bé els mateixos. Cal esmentar la singularitat del conjunt pictòric aquí representat, ja que els exemples més coneguts trobats a l'Arxiu Municipal Administratiu, (escena del cavaller), (Beltran De Heredia; Gonzalves; Martín; Revilla, 1994-1995), les imitacions de *crustae* del carrer de la Comtessa de Sobradí (Barral, 1973: 31-68) i les restes del pati del Palau Episcopal (Granados, Rodà, 1977: 995) són més tardanes.

Les restes del carrer d'Avinyó també ens porten a plantejar la hipòtesis que representin només una part de la *domus* que ocuparia la *insulae*, com s'ha esmentat a l'inici de l'apartat, delimitada pels actuals carrers de Baixada de Sant Miquel i Gegants i per l'antiga línia de muralla, i que la seva continuació es trobés al subsòl del Palau Centelles.

El 1982 es va dur a terme un sondeig a la zona de les cotxeres del palau⁷. Tot i que la cala estava ocupada en part per un pou medieval, es varen poder documentar restes de dos murs d'*opus caementicium* associats a nivells datats entre els segles I i II dC. Els directors relacionen aquestes restes amb les d'una habitació pertanyent a una *domus* delimitada pels carrers actuals de la Baixada de Sant Miquel i dels Gegants (Granados, Recasens, Tarradell, 1993: 104). Aquesta cronologia coincideix amb la donada com a moment de construcció de la *domus* d'Avinyó. D'altra banda i ubicant les restes d'Avinyó en la planta de la colònia veurem com també semblen els límits naturals de l'edificació, a banda de la línia de muralla i l'hipotètic carrer que aniria més o menys seguint actual eix Cervantes – Templers. L'altre element en comú és la documentació d'una reforma (Granados, 1992: 141-201), determinada per una capa homogènia i molt potent de terres amb gran quantitat de material i que es data entorn al segle V dC. Aquest nivell és equiparable als nivells documentats a la fase 5, tant a nivell de característiques sedimentològiques com per cronologia.

⁷ Intervenció arqueològica dirigida per O. Granados, N. Tarradell i M. Recasens.

Acceptar aquesta hipòtesi ratifica la idea d'una parcel·lació desigual de l'àrea emmurallada de Barcino (Beltrán de Heredia, 2006: 87-96) així com una evolució desigual en quant a ocupació dels diferents quadrants de la ciutat romana. Si es comparen les dinàmiques de les diverses *domus* fins ara documentades veiem com al quadrant nord-oest la dimensió de les *domus* és major i perdura fins als segles V i VI dC, amb reformes internes però sense perdre la funcionalitat. Inclús trobem *domus* com la del carrer Sant Honorat (Florensa, 2000) que es construeixen al segle IV dC. D'altra banda al quadrant sud-oest les dimensions de les *insulae* són molt més reduïdes, encara que això no implica una disminució de la qualitat dels paviments o la decoració pictòrica, que en poc es diferencia de la resta de *domus* documentades. A aquest fet s'afegeix que aquestes estructures queden en època tardana, o bé abandonades o bé subdividides possiblement en més d'una vivenda com el cas de la *domus* de la Plaça de Sant Miquel.

Bibliografia

- ADAM, J.P. 1996. *La construcción romana, materiales y técnicas*. Lión.
- ARQUEOCAT inèdit 2006 *Informe pintures carrer Avinyó (Barcelona)*. Barcelona.
- AULADELL, inèdit. 1996. *Memòria de la intervenció arqueològica al carrer de la Font de Sant Miquel i sota l'edifici de l'Ajuntament*. Barcelona Generalitat de Catalunya.
- BARRAL, X. 1973 "Unes pintures murals romanes inèdites i el mosaic amb curses de circ de Barcelona". *Cuadernos de arqueología e historia de la ciudad*, volum XV, pàg. 31-68. Ajuntament de Barcelona. Museu d'Història de la Ciutat, Barcelona.
- BALMELLE, C., et alii. 1985. *Le décor géométrique de la mosaïque romaine*. Paris.
- BELTRAN DE HEREDIA, J.; GONZALVES, J.; MARTÍN, A.; REVILLA, E. inèdit. 1996 *Memòria de la intervenció arqueològica al jaciment de l'Arxiu Administratiu*. Barcelona (1994-1995) Generalitat de Catalunya.
- BELTRAN DE HEREDIA, J. (dir). 2001. *De Barcino a Barcinona (segles I-VII) Les restes arqueològiques de la plaça del Rei*. Barcelona.
- BELTRAN DE HEREDIA, J. 2006. "El urbanismo romano y tardoantiguo en Barcino (Barcelona): una aportación a la topografía de la colonia" *Civilización. Dos mil años de historia* Pág. 87-96 Alcalá de Henares.

- FLORENSA, F inèdit. 2000 “Memòria de la intervenció arqueològica al carrer de St. Honorat de Barcelona.
- GARCIA, F (dir). 2003. *Baetulo ciutat romana*. Badalona.
- GARCIA BIOSCA, J.E.; MIRÓ ALAIX, N; REVILLA CUBERO, E. 2002. “Un context paleoandalusí a l'excavació de l'Arxiu Administratiu de Barcelona (1993)”. *II Congrés d'Arqueologia Medieval i Moderna a Catalunya*. Pàg.363-380. Barcelona.
- GRANADOS, O, 1992. “Estructura urbana de la ciutat romana” a *Història de Barcelona*, vol. I. Barcelona.
- GRANADOS, O, RODÀ, I. 1977. “Restos de una casa romana en el patio del palacio arzobispal de Barcelona” *XV Congreso Nacional de Arqueología*. Pàg.983-1002. Lugo.
- GRANADOS, O, RODÀ, I. 1993. “La Barcelona de l'època romana”. *III Congrés d'Història de Barcelona*, volum I, pàg.11-24. Barcelona.
- GRANADOS, O, RODÀ, I. 1993. “Barcelona a la baixa romanitat”. *III Congrés d'Història de Barcelona*, volum I, pàg.25-45. Barcelona.
- GUITART, J; PADRÓS, P; PUERTA, C. 1988. “La casa urbana en Baetulo”. *La casa urbana hispano romana. Ponencias y comunicaciones. Congreso Zaragoza*, vol. I, pàg.35-47. Zaragoza
- MARTÍN, A; MIRÓ, N; REVILLA, E. 1999. “El complejo termal privado de la domus de la calle Bisbe Caçador de Barcelona” *II Coloquio Internacional de Arqueología en Gijón. Termas romanas en el occidente del imperio*. Pàg.283-287. Gijón.
- PALLARÉS, F. 1969. “Las excavaciones de la Plaza de San Miguel y la topografía romana de Barcino” *Cuadernos de arqueología e historia de la ciudad*, volum XIII, pàg 5-42. Ajuntament de Barcelona. Museu d'Història de la Ciutat, Barcelona.
- PEREZ OLMEDO, E. 1996. “Revestimientos de Opus Sectile en la península ibérica”. Valladolid
- RAYA DE CÁRDENAS, M; MIRÓ, N; JUÀREZ, B. 1993 “Una domus augustea en la plaza de Sant Miquel de Barcelona” *XIV Congrés Internacional d'Arqueologia Clàssica La ciutat en el món romà*. Pàg.349-350. Tarragona.
- RAMALLO, A. 1990. “Talleres y escuelas musivas en la Península Ibérica”. *Mosaicos romanos. Estudios sobre iconografía. Actas del Homenaje in Memoriam de Alberto Balil Illana (1090)*, pàg. 135-180 Guadalajara.
- TARRATS, F. 1977. *Hispania Romana*. Roma.
- VILAR, P (dir). 1998. *Història de Catalunya*. vol I i II, Barcelona.