

Una perspectiva integral de la cadena agroalimentària per revaloritzar l'agricultura

En ple segle XXI, l'agricultura i la ramaderia són vistes com el germà pobre d'un món dominat per la indústria i els serveis. Però, al marge del seu valor econòmic, tot té un impacte que no sol sortir als comptes de resultats. Un paper social extern al mercat que, en el cas del sector primari, es constata amb una custòdia del territori que posa en valor, més enllà de les seves aportacions al PIB, el rol dels pagesos i ramaders del segle XXI.

El sector alimentari, fortament integrat amb l'agricultura i molt especialment amb el sector ramader —i en concret el porquí i l'aviram—, és el principal sector industrial de l'economia catalana amb una participació en el Producte Interior Brut (PIB) superior al 15%. Però, tot i la importància econòmica de la indústria alimentària, la participació directa de l'agricultura al PIB català és inferior a l'1'5% del total, i la població activa en aquest sector tot just arriba a les 60.000 persones.

És ben coneguda —i acceptada— la percepció del sector agrari i alimentari com una cadena integrada —allò que els francesos en diuen la *filière agroalimentaire*. En els darrers temps, també s'ha intensificat —i acceptat per la major part dels agents— una percepció sobre la importància econòmica de les funcions ambientals —per exemple, la preservació de la biodiversitat—, socials —com la millora de la qualitat de vida de la població rural— i territorials —el desenvolupament més eficient de mercats— de l'agricultura a Catalunya. Malgrat la seva existència innegable, aquestes funcions externes al mercat o «sense preu» sovint es continuen considerant com si no formessin part real de l'activitat econòmica del sector agroalimentari. D'aquí la rellevància d'aconseguir unes dades bàsiques que permetin la quantificació d'aquests efectes externs —tan positius com negatius—, així com la possible negociació de la metodologia utilitzada en la possible quantificació.

El que proposem en aquest treball és que les funcions socials, ambientals o territorials externes al mercat es considerin amb normalitat com un es-



Óscar Alfranca
Professor del Departament
d'Enginyeria Agroalimentària i Biotecnologia de la UPC
osca.alfranca@upc.edu

» La visió integral de la cadena agroalimentària inclou factors externs al mercat, com l'impacte mediambiental o la cohesió social, a part de l'agricultura i la indústria alimentària

glaó més de la cadena agroalimentària. El càlcul d'aquest valor podria afavorir el desenvolupament de les polítiques agràries, amb una base més clara i senzilla, per la qual cosa seria molt important que aquestes dades fossin consultables a través de fonts estadístiques accessibles pel sector.

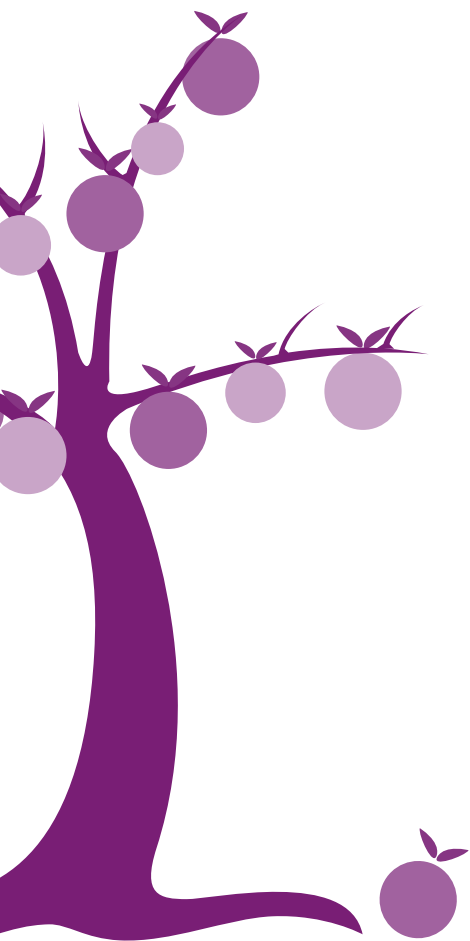
En qualsevol cas, aquesta no és una qüestió fàcil de solucionar tècnicament. La complexitat associada a la quantificació i a la valoració dels efectes externs al mercat vinculats als diferents subsectors de la cadena agroalimentària fa impossible pensar en una solució tècnica del problema a curt termini. Però malgrat això, cal fer passes per avançar en aquesta direcció, com per exemple, analitzar algunes de les forces principals que determinen el sector agroalimentari des d'una perspectiva múltiple: agrària, alimentària i ambiental. D'aquesta manera, el treball presenta, en primer lloc, alguns dels canvis que s'albiren a l'entorn a la Política Agrària Comunitària (PAC) de la UE, en ser el principal organisme que determina el present i el futur del sector agrícola del continent. I en segon lloc, es plantegen alguns dels aspectes prioritaris per explicar el funcionament de l'esglaó ambiental i social de la cadena agroalimentària a Catalunya. Tot plegat per intentar copsar la necessitat d'introduir una perspectiva més àmplia

sobre l'agricultura en el si de la societat catalana més enllà de la seva aportació al PIB.

1. De la protecció de les PAC a la liberalització del mercat agrícola

L'agricultura catalana i europea està determinada —a banda de les estretes relacions amb el sector alimentari i de les condicions ambientals— per una força essencial com ho és l'evolució de la PAC, una de les atribucions més importants de la UE, amb diversos objectius, com ara incrementar la productivitat del sector; garantir un nivell de vida equitatiu a la població agrícola; establir els mercats; garantir la seguretat dels proveïdors; i assegurar al consumidor el subministrament d'aliments a preus raonables.

Però si, des d'una perspectiva territorial, haguéssim de concretar els diferents escenaris futurs de la política agrària, ens hauríem de basar en l'evolució de la Ronda de Doha de l'Organització Mundial del Comerç, un projecte que té per objectiu liberalitzar el comerç agrícola a escala global i que va ser desenvolupat el 2008. A partir d'aquests elements fonamentals, les circumstàncies principals que condicionen l'evolució de la PAC a la UE, cap el 2020 són: la intensificació de la re-



La propera dècada preveu importants canvis en el si del sector agrícola europeu, ja que es perdran bona part de les mesures de protecció que venia gaudint fins ara



forma —molt especialment en el camp del desacobrament dels ajuts; la desaparició de les mesures d'intervenció; el creixement de la retirada de terres; el desenvolupament de la producció de mercaderies produïdes en condicions més favorables al medi ambient; i l'augment del control sobre les condicions financeres en què són produïdes les mercaderies alimentàries.

Moltes d'aquestes propostes no són en absolut noves. De fet, ja fa temps que són conegudes —tant pels productors com pels gestors de les polítiques agràries públiques— i han estat sotmeses a un intens procés de negociació entre les diferents parts afectades. Per tant, la propera dècada preveu importants canvis en el si del sector agrícola europeu, perdent bona part de les mesures de protecció que venia gaudint fins ara. I tot això, cal sumar-ho a l'impacte d'altres variables, cada cop més rellevants, com per exemple les relacionades amb la producció tecnològica i de coneixement o amb la gestió de molts recursos ambientals, especialment l'aigua.

2. Impacte econòmic, ambiental i social de l'evolució dels mercats en el sector agroalimentari

El contingut d'aquest apartat s'estructura en quatre àmbits en què es visua-

litza clarament la transcendència econòmica, ambiental i social de l'evolució dels mercats en el si de l'agricultura catalana i europea. Aquests quatre eixos són: la venda directa i les seves relacions creixents amb l'agricultura periurbana; les connexions fonamentals entre la producció vitivinícola i el sector turístic com a forma de revitalització del territori; la interrelació entre formació i qualitat alimentària; i la presència dels factors ambientals en el plantejament i gestió de l'activitat empresarial.

2.1. La venda directa i l'agricultura periurbana

El procés de formació dels marges de benefici que obtenen els intermediaris entre el productor i el consumidor a la indústria agroalimentària pot esdevenir una greu dificultat en el funcionament del sector, ja que, habitualment, a l'hora de reduir costos per fer més competitius els productes, l'agricultor és qui en sol sortir més perjudicat. De fet, aquest problema va ser àmpliament debatut al Parlament Europeu el març de 2009 i entre les propostes per reduir els marges de comercialització excessius va sortir la de fer més curtes i eficients les distàncies recorregudes per les mercaderies, emfatitzant el concepte de menjar local, és a dir, el consum de proximitat. Una política que no només acabaria reduint els costos econòmics de

la distribució —millorant el marge de benefici del productor sense que se'n veiés perjudicada la competitivitat—, sinó que també acabaria repercutint en una millora de l'impacte mediambiental derivat del transport.

Però al marge del paper dels intermediaris, els beneficis de les explotacions agràries també es veuen perjudicats per les deficiències de les instal·lacions relacionades amb la distribució alimentària. En aquest context, les solucions per millorar el funcionament de la cadena agroalimentària molt sovint es concentren en la desaparició d'alguns dels seus esglaons més ineficients, fet que ens condueix de nou a la política del consum de productes locals.

Així, la venda directa obviant els intermediaris permet reforçar el poder dels productors locals davant les grans cadenes agroalimentàries. A més, en el cas de l'agricultura periurbana, en localitzar-se a les rodalies de les ciutats, no només permet als productors gestionar la demanda dels aliments, sinó també la dels serveis recreatius i educatius associats, molt sovint vinculats al medi ambient. De la mateixa manera, els productors agroalimentaris disposen de la possibilitat d'aprofitar-se de la proximitat a les fonts de coneixement i de la tecnologia que normalment es localitzen a les zones urbanes. Així, en conjunt, els productors periurbans dis-

» El consum de proximitat no només reduiria el cost de la distribució i milloraria els beneficis dels productors, també ajudaria a mitigar l'impacte mediambiental del transport

posen de més oportunitats per diversificar la seva activitat econòmica i els agricultors per ser pluriactius.

2.2. Producció vitivinícola i sector turístic: revaloritzar el territori per frenar l'abandonament del conreu de la terra

El problema de l'abandonament de l'activitat agrícola és un dels objectius principals de les polítiques agràries en els darrers anys, no només per l'impacte que això té en el mercat agroalimentari, sinó també per les conseqüències que té sobre la custòdia del territori. Segons dades d'Eurostat, el número d'unitats agrícoles a la UE-15 s'ha reduït en 7.700.000 entre el 1995 i el 2007. Una tendència especialment intensa a països com Itàlia, on el nombre d'empreses agràries passa de 2.600.000 el 1990 a 1.600.000 el 2007, amb un percentatge d'abandonament del 6,5%. Aquest patró no només apareix a la UE, sinó que també es repeteix als EUA.

Per fer front a aquest greu problema, cal endegar polítiques per revaloritzar el sector agrícola. I en aquest camp, la vinculació entre la producció vitivinícola i el sector turístic és un clar exemple de com generar expectatives de futur al sector agrícola. Perquè el vi és una de les mercaderies que millor singularitza el territori. De fet, sovint es considera que el vi, com altres productes tradici-

onals, representa l'herència d'una cultura o d'una civilització. I aquesta vinculació del vi amb el territori i la cultura esdevé una mostra paradigmàtica de com la producció agrícola ajuda a construir atributs per a determinats productes turístics.

Per exemple, quan el vi és consumit durant una estada turística, es transforma en un producte dirigit no solament als experts, sinó essencialment als defensors del territori, de les tradicions locals i dels béns artístics. Per tant, i com altres aliments tradicionals, el vi podria definir-se com un producte «intensiu en territori». El fonament d'aquesta definició rau en les condicions de producció i en les referències diverses a la terra.

El turisme vitivinícola s'organitza habitualment a partir d'itineraris. Els itineraris es relacionen amb zones caracteritzades per la producció de vins de qualitat, que ofereixen als visitants l'oportunitat de conèixer les principals característiques culturals i ambientals del territori. Des d'aquesta perspectiva, els productes vitivinícoles es podrien considerar com l'aliment tradicional vinculat al territori, amb el que presenten una relació recíproca. Aquesta idea és la que hi ha al darrera de zones amb una forta implantació de turisme vitivinícola com ho són algunes regions d' Austràlia, Sud-àfrica, Xile, Califòrnia,

Itàlia i molt especialment, de l'Estat francès. Un bon exemple de turisme vitivinícola és el d'un vi jove rosat francès, el Beaujolais, que, amb independència de quines siguin les seves característiques organolèptiques i de producció, la comercialització de la producció de l'any —el tercer dijous de novembre— es converteix en un esdeveniment gastronòmic i cultural que atreu gent vinguda d'arreu.

2.3. Formació i qualitat alimentària: l'impacte social de l'agricultura

La qualitat és un atribut essencial dels aliments, i particularment de les fruites i verdures. La qualitat en la producció de fruites i verdures es determina essencialment per dos factors: la qualitat intrínseca de la fruita i la verdura —per exemple, el gust, el color o la textura— i la qualitat dels serveis addicionals —per exemple, la facilitat del transport gràcies a l'empaquetat o la manipulació del producte final (pelat, trossetat o rentat). Ara bé, al marge de la qualitat, hi ha diferents factors que dificulten la viabilitat dels productors de fruites i verdures catalans i europeus. Un clar exemple el trobem en la fragmentació de la producció, la qual constitueix un problema per les cadenes detallistes, donat que aquestes normalment necessiten grans volums de producció amb unes qualitats homogènies.

La vinculació entre el sector vitivinícola i el turisme és un clar exemple de com generar expectatives de futur al món agrícola, revaloritzant una activitat clau per la custòdia del territori



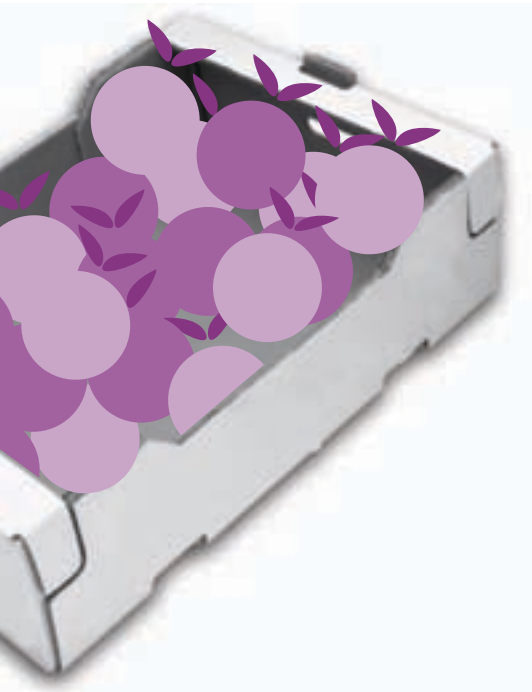
Però segurament, un dels problemes més importants és el de la competència entre distribuïdors, la qual es concreta en baixades de preus i, molt especialment, en la disminució de la retribució que perceben els petits productors. De fet, aquesta competència permet explicar en bona part la davallada dels preus que s'ha enregistrat durant els darrers mesos als mercats de fruites i verdures, ja que en la situació actual, les cadenes de distribució alimentària tracten d'obtenir —per part dels productors— el màxim valor al preu més baix possible.

Una estratègia per assolir aquest objectiu és la comercialització de productes importats elaborats a partir d'una explotació intensiva de la mà d'obra, ja que el cost dels treballadors als països en desenvolupament és significativament inferior als de la UE. Fins ara, aquesta situació s'intentava pal·liar a través de la qualitat, una avantatge competitiva dels productes europeus davant dels baixos preus de les importacions. Però aquest argument resulta cada cop més difícil de defensar, ja que les distribuïdores sud-americanes i asiàtiques disposen, cada vegada més, de sistemes de certificació que els hi permeten satisfer els requeriments de qualitat exigits per les cadenes de supermercats. I davant d'aquesta competència quantitativa i qualitativa de les produccions foranies, els productors

europeus han d'innovar els sistemes de producció per ser competitius. I això passa per la formació.

Tot sovint es fa referència a la necessitat de millorar la formació dels treballadors dels diferents sectors agroalimentaris, alhora que s'afirma amb certa freqüència que cal que les institucions d'educació superior ajustin la seva oferta formativa a les necessitats de la indústria i solucionin la manca de titulacions properes a les demandes reals de les empreses. És a dir, cal resoldre el decalatge entre l'oferta formativa del món universitari —que produeix un personal sobrequalificat— i les demandes del món empresarial. De fet, quan es parla de la sobrequalificació dels treballadors, sovint es fa referència a la infrautilització de les seves capacitats. Perquè, queixar-se per la sobrequalificació dels treballadors seria equivalent a referir-se a la qualitat excessiva d'una llavor o als resultats desmesuradament bons d'una màquina en l'activitat agrària. Si es dóna la sobrequalificació és perquè es produeix una utilització incompleta o ineficaç de les habilitats i coneixements de la mà d'obra. Un fenomen que es dóna a tots els sectors de l'economia.

La realitat és que tant una formació excessiva com una formació insuficient de la mà d'obra acaben incidint en la productivitat de les explotacions agrà-



» Davant la competència quantitativa i qualitativa de les importacions, els productors europeus han d'innovar els sistemes de producció per ser competitius. I això passa per la formació

ries. En el cas de la sobrequalificació, la principal conseqüència és que els treballadors no són capaços d'utilitzar totes les seves potencialitats, i això acaba produint insatisfacció, disminucions en la productivitat i, per tant, una caiguda en els beneficis de l'explotació o de l'empresa agrària.

Els problemes amb la sobrequalificació estimulen la reconsideració de la despesa en educació per part dels propis treballadors, els quals prefereixen destinar els seus recursos a qualsevol altra activitat amb uns rendiments superiors. L'efecte esperat és la disminució en la demanda d'educació. El problema es podria solucionar amb canvis en l'organització de la producció que permetessin utilitzar millor totes les capacitats dels treballadors. La reorganització podria consistir en redissenyar els llocs de treball, de manera que fos possible aprofitar tot el potencial de la plantilla. Algunes alternatives són la creació de grups de treballadors amb més autonomia —és a dir, amb més capacitats de decisió i major marge de maniobra i de responsabilitat— o també mitjançant l'apropament de la mà d'obra a les funcions de gerència i direcció. D'aquesta manera, la inversió en educació no només ha de ser entesa com una forma de millorar la productivitat i la competitivitat de l'explotació, sinó també una bona manera de pro-

mocionar socialment els treballadors del sector agrícola.

2. 4. Factors ambientals

Aquesta secció es concentra en la necessària col·laboració de l'administració pública per promoure una producció agroalimentària sostenible. Seguidament es discuteixen alguns aspectes relacionats amb l'agricultura i el canvi climàtic, per copsar com l'accés dels agricultors a recursos naturals, com ho pot ser l'aigua, esdevé un element de primer ordre per entendre la seva supervivència.

Biogàs i producció lletera: la producció agroalimentària sostenible

A la UE, només el 5% de les mercaderies es produeixen a partir de productes reciclats. Però un dels principals objectius de molts governs europeus és que la producció agroalimentària sigui neta i eficient. Una intenció lloable però alhora molt difícil d'assolir. I aquí, un exemple paradigmàtic, és el d'algunes explotacions lleteres a Holanda, que utilitzen el biogàs —un gas compost essencialment de metà, diòxid de carboni i altres gasos a través de la descomposició de restes orgàniques— per produir l'energia elèctrica que necessiten.

Algunes variables a tenir en compte per explicar les dificultats per impul-

sar una planta de producció lletera que utilitza el biogàs com a font d'energia són els costos d'inversió, el preu del gra i la política de subvencions del cost de l'energia elèctrica. En el cas d'Holanda, tenint en compte aquests elements, la inversió necessària per una granja de producció lletera amb biogàs se situa entre 2.850.000 i 3.100.000 d'euros, aproximadament, i els ingressos esperats no són, en cap cas, suficients per recuperar els costos de la planta. De fet, si es calcula el Valor Actualitzat Net del projecte amb una perspectiva d'entre quinze i vint anys —i després de realitzar una anàlisi de sensibilitat per les principals variables—, els resultats esperats són sempre negatius. Amb uns resultats com aquests, la conclusió és immediata: sí que és possible produir llet a granges que funcionen amb biogàs, però aquesta producció només podria sostenir-se amb l'ajut públic.

Agricultura i canvi climàtic: l'accés a recursos hídrics

El clima és el factor exogen amb més incidència sobre el sector agrari. Dins de les variables climàtiques, potser les que presenten una influència més evident són la temperatura i les precipitacions. Totes dues molt vinculades al què avui es considera una variable fonamental: el canvi climàtic.

El cert és que la influència d'aquestes variables és innegable. Segons el Grup Intergovernamental d'Experts sobre el Canvi Climàtic (GIECC), la producció global d'aliments pot incrementar-se si l'augment de la temperatura se situa entre 1 i 3 graus centígrads. En canvi, pujades més intenses de les temperatures podrien suposar una disminució de la producció. Però els possibles efectes positius de temperatures mitjanes més elevades estarien fortament correlacionats amb la disponibilitat de l'aigua. Segons el GIECC, és previsible un increment de la demanda d'aigua que vindria determinat per l'increment de l'evapotranspiració, la qual podria situar-se entre el 5% i el 8% el 2070. Aquest escenari fa pensar en la intensificació de l'estrès hídric per l'agricultura i, per tant, en un increment del cost d'opunitat de l'aigua utilitzada en el reg agrari, fet que fa pensar en un possible increment del preu de l'aigua de reg.

3. Conclusions

Com hem pogut veure, la cadena agroalimentària catalana i europea és molt diversa, amb diferents factors que hi interactuen, per la qual cosa, una perspectiva integral no només ha de contemplar els sectors tradicionals d'agri-

cultura i indústria alimentària, sinó que també ha de tenir en compte factors externs al mercat.

Algunes d'aquestes activitats es relacionen amb la gestió de l'aigua, el paisatge o la cultura rural. I aporten millores des del punt de vista econòmic, però sobretot, a nivell social i mediambiental. Per tant, cal quantificar la importància d'aquestes activitats externes al mercat per poder considerar amb normalitat els valors específics dels diferents factors que intervenen en la política agrària i així poder intercedir per revaloritzar el sector agrícola. ◀

