

La reixeria romànica catalana

Lluïsa AMENÓS*

Doctora en Història de l'Art

RESUM

A mitjan segle XII, l'art del ferro està plenament desenvolupat a Occident. La forja monumental, i en especial la reixeria, ha assumit els repertoris decoratius que li són propis i els difon per tot Europa a través de les vies de peregrinació. Els models ornamentals es basen en la combinació de motius en espiral i tenen l'origen en la miniatura contemporània, en concret en les caplletres dels textos medievals, on la combinació d'espirals i decoració zoomorfa resulta força habitual. Catalunya conserva alguns plafons de reixes romàniques, testimonis fragmentats dels grans conjunts de reixeria que es construïren per protegir les relíquies i els ornaments que es custodiaven en els espais sagrats de les nostres esglésies: els plafons conservats a Santa Anna de Barcelona, a Sant Esteve d'Olius o a Sant Vicenç de Cardona en són exemples notables. Alguns d'ells ofereixen un tractament tècnic i unes fórmules decoratives pròpies d'un art plenament consolidat, que els remetien als models internacionals vigents a les grans esglésies de peregrinació.

Paraules clau: reixeria, romànic, ferro, forja, serralleria, Catalunya.

ABSTRACT

Catalan romanesque iron grill fencing

In the mid-12th Century, the art of iron is fully developed in the Western World. The monumental forge work, and specially the grill fencing, has assumed its characteristic repertoires which are spread along the pilgrimage ways. The ornamental models are based in the combination of spiral motives and find their origins in the contemporary book miniatures, specifically in the capital letters, where the union of spirals and zoomorphic decoration is quite usual. In Catalonia are preserved some romanesque iron grill fencing panels, fragmentary witnesses of the great grill fencing ensembles built to protect the relics and ornaments kept in the sacred spaces of our churches: remarkable examples of it are the panels preserved in Santa Anna at Barcelona, Sant Esteve at Olius or Sant Vicenç at Cardona. Some of them show a technical treatment and decorative patterns typical of a fully consolidated art, that refer to the international models in use in the great pilgrimage churches.

Key words: grill fencing, romanesque, iron, forge, locksmithery, Catalonia.

1. Introducció

La reixa és un tipus de tancament arquitectònic que no impedeix la visió a l'interior de l'espai que protegeix. Hom considera que el seu desenvolupament està estretament relacionat amb la protecció de les relíquies exposades en les esglésies de peregrinació, i molt especialment, dels rics ornaments que les acompanyaven.[1]

A l'Antiguitat, les reixes i les ferramentes de porta es realitzaven preferiblement en bronze, com les *Chalké* del palau imperial de Constantinoble.[2] Tanmateix, les reixes de ferro no devien ésser excepcionals: a Hispània se'n coneixen diversos exemplars, dels quals sobresurt la trobada a les excavacions del Alto Castro, a Osma, pertanyent a l'Alt Imperi Romà,[3] o la reixa de finestra procedent de l'Illeta dels Banyets (Campello), conservada al Museu Arqueològic d'Alacant, datada al segle II. Les dues peces són constituïdes per diverses cintes de ferro creuades i decorades amb petites tires en aspa, travades, per rebles que tenien la funció de subjectar plaques de vidre.[4] Es coneixen altres exemples documentats per les fonts iconogràfiques: a l'ivori dels *lampadii* del Museo Civico Cristiano de Brescia, datat al segle V, i en una escena que representa la llotja de l'emperador Teodosi, a l'obelisc de l'hipòdrom de Constantinoble, datat l'any 390, hi apareixen representats diversos cancells en forma de plafó rectangular, a l'interior dels quals s'entrecreuen dues o més cintes en diagonal, tot formant una decoració en losanges.[5]

L'ús del bronze pervisqué en el món carolingi. L'emperador Carlemany encarregà que es fessin amb aquest metall les portes de la capella palatina d'Aquisgrà i les reixes de la tribuna reial.[6]



[fig. 1] Reixa romànica conservada a l'església de Santa Maria de Coustoges (Pyrenées-Orientales)

Segons Delaine, l'art de la forja ja estava plenament desenvolupat a Occident a mitjan segle XII [fig. 1]. Avala aquesta hipòtesi el fet que, l'any 1187, Ibn Khallican se sorprengué de veure les reixes de ferro daurades que protegien la Roca Santa.[7] En un gravat de finals del segle XIX s'aprecien, instal·lades en els intercolumnis, unes reixes de ferro decorades amb els tradicionals motius d'espirlals afrontades, que s'han identificat amb aquelles.[8] A

Catalunya, la ferramenta de la porta de Santa Maria de Covet, contemporània de l'escultura de la portalada, podria ser datable entre els anys 1150 i 1160, la qual cosa ens confirmaria la consolidació de l'art de la forja a mitjan segle XII en les esglésies allunyades dels grans centres de peregrinació.[9] Aquesta dada ens permet suposar que la maduresa artística es devia haver assolit uns quants anys abans.

La reixa del període romànic s'articula a partir de la combinació de motius en espiral, generalment parelles oposades. Nombroses escultures contemporànies desenvolupen aquest mateix motiu. Dins l'àrea catalana, sobresurten un capitell del claustre de Sant Pere de Casserres, custodiat al Museu Episcopal de Vic (MEV 176); un altre a la cripta de la seu de Vic; un conjunt conservat al claustre de la seu de Manresa; un capitell procedent de Santa Maria de Tremp, conservat al Museu Diocesà d'Urgell (núm. inv. 213) i decorat amb dos collarins anulars a manera d'abraçadores; un capitell procedent de Sant Esteve de Vilaür (Empordà), conservat al Museu d'Art de Girona (inv. 86), amb tres collarins al punt on es bifurquen els caulicles; els capitells del claustre de Santa Maria de Vilabertran, els de l'interior de l'església de Sant Pere de Galligants, o l'arquivolta de la portada de Sant Fruituós de Llo (Cerdanya). Pel que fa als motius en «S» entrelaçades, se'n troben de representats al brancal de la porta de migdia de Santa Maria d'Ovarra. Aquests motius decoratius, però, no són exclusius del romànic, sinó que han estat recurrents al llarg de la història de la humanitat.[10] Motius de parelles d'espirals oposades apareixen ja en el món clàssic: valguin com a exemples els aplics metàl·lics de l'edat del ferro, entre els quals sobresurt l'agulla trobada a la necròpolis de Fuentelaraña (Osma), datada entre els segles II-I aC,[11] o el mosaic del *caldarium* de la vil·la residencial del conjunt suburbial del Francolí, a Tarragona, datat al segle IV, on s'hi repeteix un motiu constituït per quatre espirals oposades dins d'esvàstiques. Els motius d'espirals simples perviuen en l'escultura visigoda, essent destacables els capitells de l'església de San Pedro de la Nave, a Zamora.[12] Al món romànic en trobem també nombrosos exemples: al capitell núm. 10 de la galeria de ponent del claustre de Sant Domènec de Peralada, conjunt datat al segle XIII,[13] apareix representat un joc de quatre espines oposades unides a un tronc vertical comú, que semblen inspirats en els motius de la reixeria romànica. Fins i tot, hom hi ha representat unes abraçadores motllurades que marquen els nusos de la tija a l'extrem on s'obren les espines. Un altre paral·lel proper es troba en els gravats que apareixen en tres carreus de pedra de l'església de Santa Eulàlia d'Unha, a la Vall d'Aran, col·locats al brancal dret, a sobre de la porta, i a l'absis. En tots ells, s'hi dibuixen rengleres de parelles d'espires oposades que neixen d'un tronc comú, interpretades com estilitzacions vegetals.[14] Un motiu semblant apareix a les pintures murals que decoren la volta de Santa Maria de Matadars, però en aquest cas de les tiges en neixen fulles a banda i banda, representades com a espines oposades.[15] A Europa, es troben motius semblants en els gravats de les creus de pedra irlandeses, datables en època preromànica, i en els capitells de l'abadia benedictina de Morienval (França) –superposicions de motius en «C»– i de la parròquia de Fouesnant (Bretanya), aquest darrer força similar a la disposició d'Unha.[16]

L'espiral és un motiu carregat de gran significació simbòlica des dels temps més remots. La capacitat de perllongar el moviment circular fins a l'infinit li confereix una dimensió còsmica i la facultat per assolir l'expressió de símbol celeste. Així es constata, per exemple, en el mosaic absidal de Sant Climent de Roma, on l'hemisfera celeste es recobreix d'espires que encerclen motius vegetals.

Els orígens del repertori iconogràfic propi de la reixeria cal buscar-los en la miniatura contemporània, i molt especialment en les caplletres dels textos medievals, on la combinació d'espirals i decoració zoomorfa resulta força habitual.[17]

La construcció de reixes era finançada, la major part de vegades, a través de les deixes testamentàries. El testament de Raimundus, datat el 16 d'agost de 1078 i transcrit al Cartulari de Sant Cugat del Vallès, cita la donació de «*lesca I de ferre*» per la reixa de la catedral romànica de Barcelona, i «*alia lesca*» per a la reixa de Sant Cugat, juntament amb quatre cànecs per a Santa Maria de Ripoll, tres per a Sant Pere i dos per a la Santa Creu.[18] El mateix Gudiol recorda que, l'any 1135, el canonge Berenguer de la seu de Vic llegà a l'altar de la Cripta la quantitat de cent sous en moneda i ferro, «*ad regias*».[19] L'any 1148, el canonge Pere esmentà en el seu testament la voluntat de fer una deixa a la reixa del cor de la mateixa seu.[20] L'any 1216, a l'altar de Sant Marc de la seu romànica de Barcelona, pertanyent al gremi de sabaters, s'hi construí un segon altar dedicat a sant Salvador i es tancà amb unes reixes.[21]

En ocasions, però, les reixes es construïen a partir del reaprofitament de ferro vell. Bernat d'Agers ens explica com els grillons i les cadenes dels captius alliberats, que penjaven del mur de l'església de Sainte-Foy de Conques com a exvot pel seu alliberament, foren emprats per confeccionar una reixa, i recull l'anècdota d'un captiu que hi portà, fins i tot, el martell que la santa li havia donat per a alliberar-se de les cadenes.[22] Els exvots de grillons de ferro també són documentats a casa nostra. L'inventari del Santuari de Núria, efectuat l'any 1460, cita nou grillons de ferro entre altres exvots de cera i de fusta: tres de mida gran, penjant a sobre de la porta, i sis dins de l'església.[23]

Gairebé totes les esglésies romàniques devien disposar, en origen, de reixes de ferro per al tancament dels espais principals, ço és, l'altar major, el cor i les diverses capelles laterals. Malauradament, però, moltes d'elles desaparegueren al llarg dels segles del gòtic, car es vengueren o bé es bateren de nou. La venda de ferro vell com a font d'ingressos per a l'obra gòtica és una pràctica que apareix documentada en diverses ocasions. L'any 1423, per exemple, la Casa Llotja de Mar vengué una porta reixada a l'encant públic. [24] Generalment, però, el personal vinculat a l'obra acostumava a apropiarse d'aquests elements abans que sortissin a subhasta: l'any 1402, el sagristà de la seu de Girona pagà onze sous al Capítol per transportar al seu safareig una portaleta de «*rexes de ferra*» que era a l'altar de la capella de Sant Bartomeu.[25] En altres ocasions, les reixes velles es guardaven al mateix edifici, a l'espera de trobar-los una nova ubicació: en l'inventari efectuat al monestir de Sant Miquel del Fai, el 13 d'abril de 1481, consta que, al rebost, s'hi guardava «*una rexa vella de IIII peus*».[26] Sovint, però, les reixes es batién de nou per tal de reaprofitar-ne el ferro. Així consta documentat l'1 d'octubre de 1496, quan el ferrer Pere Roca cobrà trenta-sis sous per batre la reixa vella que tancava la finestra de la sagristia de la catedral de Barcelona.[27] El ferro esdevenia sovint un bé estratègic en

temps de guerra. Algunes descripcions llegendàries ens expliquen com, al llarg de la història, els grans conqueridors han requisat les reixes i portes ferrades localitzades en edificis dels territoris conquerits per reutilitzar-ne el ferro. Per exemple, i com repetirem més endavant, la tradició afirma que Joan Ramon Folc I, segon comte de Cardona, s'endugué a aquesta vila les portes de ferro que havia fet arrencar de la ciutat de Marsella durant la campanya de Nàpols, l'any 1423. Semblantment va succeir segles més tard, l'any 1813, amb les portes del castell d'Artana (Castelló), enviades per l'alcalde de la vila al general Suchet per tal de satisfer una comanda de ferro.[28]

2. Les reixes romàniques: descripció i classificació dels motius decoratius

Les reixes romàniques de tancament d'espais consten d'un bastiment al qual s'hi fixen un seguit de barres paral·leles de secció rectangular. Les rengleres resultants es farceixen de motius decoratius individuals fets de barnilles forjades, els quals s'uneixen entre si i al bastiment per mitjà d'abraçadores o grapes. Emmarcant lateralment el plafó, s'hi disposen sengles barres torçades en helicoidal, coronades per una espira a cada extrem. Les reixes de tancament de finestres acostumen a tenir una única renglera vertical de parelles d'espires oposades [fig. 2].



[fig. 2] Motiu simple d'espirals afrontades. Plafó de reixa núm. 1 de la col·legiata de Sant Vicenç de Cardona

Una característica de la reixeria romànica és que els jocs d'espirals que formen les unitats decoratives són peces independents unides amb grapes i només excepcionalment resten unides per soldadura. La tècnica de la soldadura per forja era coneguda des d'antic, però resultava poc efectiva a causa de la puresa del ferro. La reixa procedent de la casa d'Hèrcules, a Segòvia, és un dels pocs exemplars que presenta les barnilles soldades.

Cada joc o motiu decoratiu d'una reixa romànica sol constar de quatre espirals que neixen d'un tronc comú. Aquest esquema bàsic, simple tècnicament, pot enriquir-se amb dissenys més complexos obtinguts mitjançant l'aplicació de barnilles secundàries, els quals donen lloc a un repertori ornamental condicionat per les limitacions tècniques que imposa el treball del ferro.

Amb aquest sistema es construïren les reixes conservades a les esglésies de Santa Anna de Barcelona (capella dels Perdons), de Sant Esteve d'Olius o de Sant Vicenç de Cardo-

na. Els motius decoratius es podien forjar a mà alçada o amb l'ajut de «falsos roleus» o plantilles.[29]

Per tal de protegir els ferros de la corrosió i seguint amb un costum que arrenca de l'antiguitat, les reixes romàniques devien anar pintades o daurades, la qual cosa enriqueix cromàticament el conjunt.[30] Fins ara, només s'han pogut localitzar petites restes de pintura d'època indeterminada a les reixes de Sainte-Foy de Conques.[31]

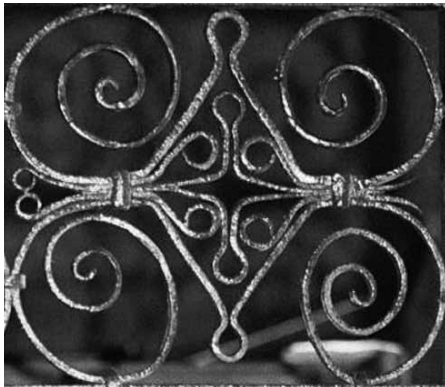
2.1. Motius generats per dues barnilles simples[32]

Es tracta d'un tipus de motiu que neix de la combinació de dues barnilles disposades en paral·lel, unides per una grapa central, en què cadascuna dibuixa la meitat del motiu decoratiu principal. A Catalunya es troben diverses variants generades per aquest sistema, que comento a continuació.

El motiu constituït per «C» oposades d'extremes cargolats en espiral, molt abundant, és el més simple de la reixeria romànica.

Un altre motiu, en forma d'«S», només està representat a Catalunya per l'exemple d'un dels plafons de les reixes de Sant Esteve d'Olius, reaprofitats actualment com a barana de balcó. Aquest mateix motiu, tanmateix, té paral·lels en les reixes de l'abadia de Chichester i en les de Saint-Aventin de Larboust.[33]

Un tercer motiu, constituït per «C» oposades i centrades per una figura romboïdal que sovint es perllonga en creu, és present al plafó central de la reixa de la capella dels Perdons de Santa Anna de Barcelona i en dos plafons de les reixes de la col·legiata de Sant Vicenç de Cardona. Es tracta d'un motiu força habitual en la reixeria romànica occidental, que



[fig.3] Motiu geomètric del plafó de reixa núm. 2 de la col·legiata de Sant Vicenç de Cardona

presenta algunes variacions. La reixa de Le Mans mostra el mateix disseny que es documenta a les reixes de Cardona i Barcelona. Altres de similars es troben a la reixa del claustre de la catedral de Pamplona, a la de Sainte Foy de Conques, datada a finals del segle XII,[34] a la de Saint-Cerneuf de Billom[35] i, més desenvolupat, a la reixa de l'absis septentrional de la catedral de Jaca, datada a finals del segle XII [fig. 3].[36]

Finalment, el motiu en forma de cor invertit el trobem en un dels plafons de les reixes de la col·legiata de Cardona. Es tracta d'un altre motiu freqüent en la reixeria



[fig. 4a] Motiu geomètric del plafó de reixa núm. 3 de la col·legiata de Sant Vicenç de Cardona



[fig. 4b] Motiu geomètric del plafó de reixa núm. 3 de la col·legiata de Sant Vicenç de Cardona

occidental, del qual se'n poden trobar exemples en reixes datades al llarg del segle XII i localitzades en indrets com Jaca, Pamplona, Le Mans, Le Puy, Billom, Conques, Bobbio o Jerusalem.[37]

2.2. Motius generats per l'aplicació de barnilles secundàries

Els motius decoratius simples sovint són contrapuntejats per barnilles secundàries que desenvolupen temes complementaris.

El motiu més senzill consta de «C» oposades i ornamentades amb cintes arrissades als intersticis, formant cargols, o amb formes geomètriques simples. Les barnilles secundàries se solen aplicar en els punts d'unió de les principals, amb l'objectiu d'aprofitar les mateixes grapes.

Els motius romboïdals o cordiformes són també decorats amb barnilles secundàries que conformen diverses figures geomètriques [fig. 4a-b].

2.3. Motius complementaris

En altres casos, les barnilles secundàries dibuixen motius complementaris de temàtica vegetal o animal. A les reixes d'Àvila, de Santa Maria de Mellid i de la catedral de Lisboa, un element vegetal estilitzat decora l'ull de les espirals.[38]

Del conjunt de reixes occidentals documentades fins ara, només les de Santa Maria de Iguácel i de la catedral de Lisboa presenten motius de caps humans o zoomorfs encerclats per espirals.[39] No he trobat motius semblants en les reixes catalanes conservades, però sí en algunes portes ferrades.[40]

3. Reixes conservades a Catalunya. Seqüència formal

3.1. Reixes de tancament d'absis i presbiteris

Són les reixes que tancaven l'espai presbiteral, el cor o les capelles i que estaven destinades a protegir les relíquies i els ornaments que s'hi conservaven, tot permetent la seva contemplació. En general, aquest tipus de reixa estava constituïda per un seguit de plafons rectangulars que contenien una o dues bandes decoratives verticals. No sabem si anaven coronades amb florons, com les reixes gòtiques. A la col·legiata de Bobbio, a Piacenza (Itàlia), es conserva una reixa romànica ornamentada amb florons al registre superior, que hom suposa que són originals.[41] Cal precisar, no obstant, que la majoria de reixes han estat retocades en èpoques posteriors, especialment durant els segles XIX i XX, moment en què es dugueren a terme nombroses restauracions de monuments històrics i dels seus components: valguin com a exemple les intervencions a les reixes de Coustoges i de Santa Anna de Barcelona.[42]

Les reixes de tancament d'espais anaven fixades al terra i a les parets, tal i com es documenta a l'església de l'antic monestir de Sant Llorenç de Sous. La cripta d'aquest edifici és tancada per un mur de pedra sobre el qual s'alça una plataforma probablement utilitzada per a l'exposició i adoració de la imatge, a la qual s'hi accedeix per dues escaletes laterals. A banda i banda de la cripta, al costat de les escaletes, es van documentar dues pedres amb un forat excavat al seu interior, que podrien correspondre als encaixos de la reixa que devia tancar aquest espai.[43] Una porta d'un o dos batents permetia l'accés a l'interior de l'espai clos. Per tal d'evitar que el pes forçés en excés els golfos de la porta, hom col·locava petites rodetes a la base del muntant extern del batent, tal i com es pot veure encara a la reixa que tancava el presbiteri de San Vicente de Ávila.

A Catalunya, conservem molt poques reixes d'aquest tipus, i les que han arribat fins a nosaltres han sofert les conseqüències de constants canvis i reaprofitaments. A Sant Esteve d'Olius hi ha instal·lats diversos fragments procedents d'una reixa romànica, reaprofitats com a barana de l'escala que, des del segle XVIII, dona accés a la cripta.[44] Els motius originals han estat retocats i muntats de nou en tres plafons rectangulars adaptats al nou ús. Malgrat que no es pot assegurar quina era la seva disposició original, hom distingeix dos motius bàsics:

-El primer (A), consta d'una tija central constituïda per diverses cintes que, unides amb una grapa en forma de nus bitroncopiramidal invertit, generen quatre parelles d'espines oposades als seus extrems. Els intersticis de les espines extremes presenten un motiu secundari de parelles de cintes arrissades.

-El segon motiu (B) dibuixa dues «S» oposades d'extrems cargolats que, en la disposició actual, formen un perfil cordiforme.

Disposats desordenadament, es troben els muntants i les barres que emmarcaven els plafons originals de la reixa.

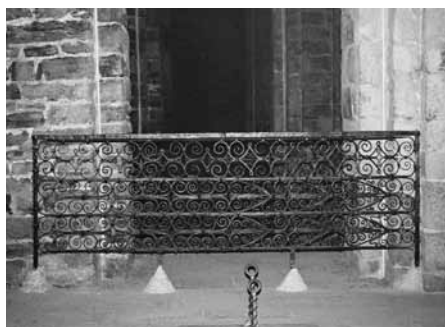
Fins avui, hom ha treballat amb el supòsit que es tractés de la reixa que tancava el presbiteri de l'església, però cal tenir en compte que podria tractar-se d'una reixa reaprofitada procedent d'un altre edifici.

La col·legiata de Sant Vicenç de Cardona conserva quatre plafons construïts amb diversos jocs procedents de les reixes que, segons Serra Vilaró, devien tancar el cor de l'església,[45] i que ell mateix havia localitzat a la barana del balcó de la nova col·legiata, construïda entre 1817 i 1915 a la plaça Vall d'Estudis, a l'interior de la vila de Cardona. [46] Tanmateix, en un inventari efectuat el 27 de gener de 1507 a l'església de Sant Vicenç, s'esmenten només les reixes que tancaven l'Altar Major.[47]

Dos plafons –que anomenarem Cardona 1– estan avui situats als peus de la nau. Contenen dissenys simples en «C», amb parelles de cintes arrissades als intersticis de les espirals.

Un tercer plafó modern, instal·lat davant de l'altar, presenta dos motius més desenvolupats (Cardona 2). És dividit en dues meitats, cadascuna de les quals conté tres rengleres verticals amb jocs corresponents a dues tipologies decoratives diferents. La meitat esquerra (a) presenta un motiu romboïdal en disposició horitzontal i amb eixamplaments circulars al vèrtex, flanquejat per parelles d'espires oposades a la part superior i inferior. El rombe conté un motiu cruciforme al seu interior, amb braços horitzontals eixamplats en cercle, i envoltat de quatre petits cercles als carcanyols. La meitat dreta (b) presenta també tres rengleres verticals que contenen un únic motiu consistent en una tija que desenvolupa sis espirals oposades als laterals. Aquest esquema bàsic s'enriqueix amb parelles de cintes arrissades d'extrems cargolats, que s'encaren a la zona corresponent al nus, i s'oposen asimètricament en els punts de tangència de les espirals.

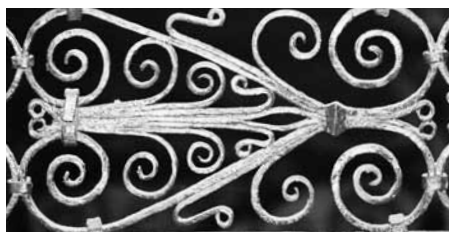
Un altre plafó tanca actualment una de les naus laterals (Cardona 3) [fig. 5]. És dividit en tres rengleres constituïdes per tres motius decoratius diferents: el motiu A, col·locat en una de les rengleres laterals (la superior, segons la col·locació actual de la reixa) és igual al que trobem desenvolupat al plafó Cardona 2.a. L'interior del rombe és ornamentat amb tres motius geomètrics diferents: el primer (A.a) i el segon (A.b) consisteixen en quatre cercles axials, i el tercer (A.c), que s'alterna amb l'anteri-



[fig. 5] Plafó de reixa núm. 3 conservat a la col·legiata de Sant Vicenç de Cardona

or, consisteix en una creu de braços horitzontals eixamplats en cercle. Aquests motius són semblants als de la reixa de Le Mans, conjunt que alguns historiadors atribueixen al segle XVI.[48]

El motiu B consta d'un dibuix cordiforme de 30 cm d'alçada, acompanyat de motius secundaris d'espivals disposats als carcanyols. Trobem paral·lels en la reixa de l'absis meridional de la catedral de Jaca,[49] i també en les reixes de Billom, Conques, Le Mans i Le Puy [fig. 6].[50]



[fig. 6] Motiu cordiforme del plafó de reixa núm. 3 de la col·legiata de Sant Vicenç de Cardona

En origen, aquest plafó constava de quatre rengleres paral·leles. La inferior, es tallà en època moderna per tal de readaptar-la com a barana de balcó: ho testimonia el tram inferior del plafó, car tanca amb el passamà que divideix cadascuna de les rengleres, enlloc de fer-ho amb la tradicional barnilla

torçada, tal i com encara es conserva al costat oposat. El passamà presenta, a més, traces d'espives tallades als extrems. El testimoni més concloent d'aquesta amputació es troba en un plafó idèntic que es conservava a la col·lecció Singher de Le Mans, actualment en parador desconegut, donat a conèixer per M. N. Delaine.[51] Les extraordinàries semblances compositives entre aquest plafó i el de Cardona podrien fer pensar que es tractés de la mateixa peça, més si tenim en compte que desconeixem la seva localització actual.

Els plafons Cardona 2 i 3 ofereixen unes fórmules decoratives molt més desenvolupades que els anteriors i ens remetent a un art plenament consolidat, proper al de les grans esglésies dites de pelegrinatge de França i del nord peninsular. Segons sembla, els contactes artístics entre Cardona i el sud de França no eren excepcionals: valgui com a exemple l'escultura de la Maredeu de Sant Miquel de Cardona, considerada una obra primerenca del taller de Rieux, obrada per un mestre tolosà que s'establí puntualment a Cardona, o bé portada des del Llenguadoc.[52] Un fet llegendari narrat pel pare Llobet a mitjan segle XVII assenyala la possibilitat que els plafons Cardona 2 i 3 siguin un treball forà.[53] Segons Llobet, Joan Ramon Folc I portà amb ell fins a Cardona les portes de ferro que havia fet arrencar de la ciutat de Marsella, en la campanya de la conquesta de Nàpols l'any 1423. Al segle XVII, les portes es conservaven «(...) *patentes en la Iglesia de S. Vicente de Cardona*», però en època de Serra Vilaró ja no hi eren. No sabem a quines portes es referia exactament el pare Llobet, però cal tenir en compte la possibilitat que es pogués referir a les portes d'una reixa.[54]

Cronològicament, les reixes de Cardona podrien correspondre a finals del segle XI, poc després de la consagració de l'edifici, en contraposició a la proposta de Delaine, que situa

a finals del segle XII o inicis del XIII l'aparició dels motius més complexos.[55] Cal tenir en compte la possibilitat que les baranes de l'església de Sant Esteve d'Olius provinquin de Sant Vicenç de Cardona i hi haguessin estat traslladades amb motiu de l'enderroc de l'església del castell, coincidint amb les obres del nou accés a la cripta d'Olius, efectuat al llarg del segle XVIII. Si suméssim a les reixes de Cardona els plafons d'Olius, estaríem davant d'un conjunt constituït per un mínim de set o vuit plafons, xifra que s'acosta als conjunts complets conservats.

De procedència desconeguda són els fragments de reixa que es conserven al Museu Cau Ferrat de Sitges (núm. inv. 31575). Es tracta de quatre jocs i mig que presenten tanmateix força similituds formals amb les reixes de Santa Anna i de Cardona. L'any 1901, Lluís Labarta observà amb encert que devien procedir d'una reixa més gran.[56] El Museu Diocesà i Comarcal de Solsona conserva un coronament de reixa de procedència desconeguda (núm. inv. 700) semblant al que hom pot veure a la que tancava l'altar Major de la Col·legiata de Bobbio, a Piacenza, constituït per una punta flanquejada per dues espires.[57]

Una altra reixa remarcable pel seu treball decoratiu és la que tanca la capella dels Perdons, a l'església de Santa Anna de Barcelona.[58] És constituïda per tres plafons rectangulars, els laterals decorats amb motius en «C» i el central, més ample, amb motius més complexos. A la part inferior del plafó esquerre, hom hi troba una renglera horitzontal d'espines unides per un motiu circular central, potser fruit d'alguna reforma posterior. El plafó central es divideix en només dos muntants que defineixen tres rengleres verticals. Al terç inferior hi ha els mateixos jocs d'espines oposades que farceixen els plafons laterals. Als dos registres superiors, en canvi, s'hi disposen dos motius que es repeteixen tres vegades en el mateix registre, i que anomenarem motius B i C. El motiu B, col·locat al registre superior, és constituït per dues espines afrontades col·locades a la part inferior, a sobre de les quals hi ha dues «C» oposades d'extrems cargolats. Al seu interior i a la part superior, s'hi disposen els motius secundaris en forma de petits roleus. Tenim paral·lels iconogràfics d'aquesta composició en la reixa del claustre de la catedral de Le Puy i en la porta reutilitzada del claustre de la catedral del Pamplona.

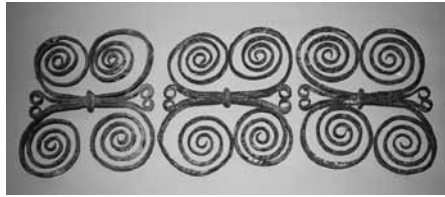
Un segon motiu decoratiu (motiu C) apareix al registre inferior. Dibuixa un rombe central farcit de figures geomètriques fetes amb barnilles secundàries.

3.2. Reixes de tancament de finestres

Les reixes de tancament de finestres són constituïdes per jocs independents de parelles d'espines oposades disposats en vertical i fixats directament a la paret, model que s'adapta fàcilment a les obertures allargades de les finestres esqueixades.

A Catalunya conservem majoritàriament dissenys senzills,[59] com els de les reixes que tancaven les finestres dels absis de Sant Miquel de Cruïlles i de Sant Joan de les Aba-

desse,[60] dels braços del fals creuer de l'església de Santa Maria d'Agullana[61] i de la façana de l'església de Sant Feliu de Riu.[62] El Museu Cau Ferrat de Sitges i el Museu Episcopal de Vic conserven sengles feixos d'espires que podrien correspondre a la reixa desapareguda de Sant Miquel de Cruïlles [fig. 7 i fig. 8].[63]



[fig. 7] Reixa de finestra procedent potser de l'absis de Sant Miquel de Cruïlles (Baix Empordà)

Cal esmentar, també, la reixa procedent de la petita església de Sant Pere d'Aüira, al Ripollès, conservada al Museu Episcopal de Vic [fig. 9].[64] A diferència de les anteriors, aquesta és constituïda per un bastiment rectangular que conté dues bandes verticals de feixos d'espires, on es desenvolupen tres jocs de mides diferents. La reixeta d'Aüira segueix els mateixos esquemes que les de tancament d'espais, car presenta els emmarcaments característics a base de barres torçades en helicoidal. Desconeixem, però, si es tracta d'un reaprofitament de jocs procedents de diverses reixes romàniques o bé si el muntatge actual segueix l'esquema original. En tot cas, l'església fou consagrada el 6 de juny de 1235 pel bisbe de Vic sant Bernat Calbó,[65] motiu pel qual podem datar-la en un moment proper a aquest. La reixa d'Aüira representa un exemple de l'ús de dissenys simples en ple segle XIII.



[fig. 8] Reixa conservada a la finestra de l'església de Sant Feliu de Riu (Garrotxa)



[fig. 9] Reixa procedent de Sant Pere d'Aüira, conservada al Museu Episcopal de Vic (MEV 4303)

La reixa que tanca la finestra de l'absis de Sant Andreu de Gurb respon a un esquema constructiu i decoratiu força diferent de les anteriors, constituït per una malla de barres encreuades i decorades amb petites espires als punts d'intersecció.[66] Aquest disseny podria correspondre a una cronologia més tardana.

3.3. Jocs procedents de reixes, potser reaprofitats com a ferramentes de porta

Algunes portes ferrades tenen clavats als batents petits jocs d'espines fets amb barnilla de secció rectangular, semblants als que formen les reixes de finestres. A la porta de Santa Cecília de Terrades -conservada entre el Museu d'Art de Girona i el Museu del Castell de Peralada- i a la de Sant Martí de Maçanet de Cabrenys hi ha clavats uns jocs de mida reduïda que difícilment haurien pogut adaptar-se a l'obertura d'una finestra. En altres portes, però, els jocs coincideixen plenament amb les mides de les obertures romàniques, com els que hi ha clavats a les portes de Santa Maria de Cistella, Sant Llorenç d'Espinavessa, Sant Cebrià de Torroella de Fluvià o Sant Pere de Navata. En aquests casos, hom pot pensar que es tracti de peces procedents de reixes de finestra, reaprofitades per ferrar les portes.

3.4. Reixes de cronologia i procedència dubtosa

Algunes reixes catalanes presenten dubtes quant al moment i el lloc de realització. El Museu Cau Ferrat de Sitges conserva una petita porta de ferro en forma d'arc de mig punt (núm. inv. 31908), dividida interiorment per dos muntants verticals fets de barra torçada, que defineixen tres rengleres paral·leles de jocs d'espines. A la part inferior, dibuixa un fris horitzontal a base de roleus contraposats. Conserva el pany, fet de planxa retallada amb el mateix motiu d'espines oposades. Labarta ens explica que prové de la Col·legiata de Sant Vicenç de Cardona.[67] Tanmateix, segons la revista *Materiales y Documentos de Arte Español*, provindria d'un castell del Pirineu català (potser el de Cardona?).[68] Lluís Labarta la datà al segle XVI, cronologia que ens sembla força correcta,[69] i que demostraria la pervivència de fórmules pròpies del període romànic.

El Museu Frederic Marès de Barcelona conserva altres reixes de procedència desconeguda, tres de les quals presenten una morfologia propera als exemplars d'època romànica (MFMB 147, 1614, 1617).

4. Conclusions

La difusió dels corrents artístics a través de rutes com les de pelegrinatge contribuï a la transmissió de models iconogràfics per tot Europa i a la globalització dels repertoris aplicables a l'art de la forja.[70] Aquest fet palesa que l'art de la reixeria estigué plenament desenvolupat a Occident a mitjan segle XII, moment que coincideix amb la plena maduresa de la indústria de producció de ferro. Efectivament, els repertoris decoratius de la reixeria romànica són a la vegada el reflex d'un gust estètic i d'un sistema produc-

tiu propi de l'època altmedieval: ho demostra el fet que les barnilles o cintes decoratives es corresponen amb un perfil de ferro en tija documentat en els manuscrits medievals amb el nom de cairal o vergalina.[71]

Tal com ja vaig apuntar en el meu treball sobre les portes ferrades romàniques, «les diferències formals i tipològiques que s'aprecien entre la reixeria d'època romànica i gòtica deuen ser conseqüència directa de l'augment de la capacitat dels forns de reducció de les fargues, gràcies al qual es pogueren fabricar barres de grans dimensions. D'igual manera, bona part dels ferros que encara es conserven a les nostres esglésies tenen l'origen en els perfils produïts per la indústria siderúrgica. En aquest sentit, resulta força eloqüent l'homogeneïtat dels jocs d'espivals que conformen les reixes i ferramentes romàniques, coincidents plenament en mides, formes i disposició. Aquests detalls ens permeten pensar que els jocs de parelles d'espivals podrien haver estat un perfil fabricat a la farga, potser cargolat a la ferreria del mateix establiment, i distribuït després en unitats independents als edificis que n'haguessin de menester. Segurament, les fargues disposarien de tallers de transformació on fabricar els productes semiacabats de ferro, entre els quals s'hi podrien comptar els perfils aplicats a l'edifici».[72]

Data d'acceptació definitiva de l'article: 27 d'octubre de 2010.

NOTES

*Doctora en Història de l'Art
lluisaamenos@terra.es

[1] Aquesta idea és portada a l'extrem per M. N. Delaine que arriba a suposar, erròniament, que la reixa deixa de tenir sentit des del moment en què les relíquies passen a guardar-se als tresors, i accepta com a prova el fet que, segons ella, hi hagi poques reixes conservades posteriors al segle XIII. M. N. Delaine, «Les grilles romanes en France», *Revue d'Histoire des Mines et de la Métallurgie*, IV, 1972, p. 138. Una lectura al capítol dedicat a la reixeria gòtica de la nostra tesi doctoral, demostra precisament tot el contrari, Ll. Amenós,

L'activitat i les produccions dels ferrers en el marc de l'arquitectura religiosa catalana (segles XI-XV), 2 vol., tesi doctoral inèdita dirigida pel Dr. Joan Domenge, Universitat de Barcelona, Departament d'Història de l'Art, Barcelona, 2005.

[2] L. Diego Barrado, *Nacido del fuego. El arte del hierro románico en torno al Camino de Santiago*, Zaragoza, 1999, p. 162 i nota núm. 73.

[3] *La Ciudad de Seis Pisos* [catàleg], Fundación «Las Edades del Hombre», El Burgo de Osma, Soria, 1997, p. 89-90, cat. núm. 17.

- [4] L. Diego Barrado, *Nacido del fuego...*, op. cit., p. 51.
- [5] N. Duval, «La représentation des monuments dans l'Antiquité Tardive, à propos de deux livres récents», *Bulletin Monumental*, 138, 1980, p. 90-91 i p. 89, fig. 7.
- [6] E. Viollet-le-Duc, «Grille», *Dictionnaire raisonné de l'Architecture française du XI au XVI siècle*, vol. VI, Paris, 1924, p. 54-55.
- [7] M. N. Delaine, «Les grilles romanes...», op. cit., p. 163.
- [8] Vegeu-ne una bona reproducció a L. Diego Barrado, *Nacido del fuego...*, op. cit., s.p., fig. 15.
- [9] L. Amenós, «Les portes ferrades romàniques al sud del Pirineu Català», *Quaderns del Museu Episcopal de Vic*, III, 2009, p. 67.
- [10] Artiñano ja citava l'ús d'espirls decoratives en objectes d'època protohistòrica. P. M. de Artiñano y Galdácano, *Exposición de hierros antiguos españoles. Catálogo*, Madrid, 1919, p. XXX.
- [11] *La Ciudad de Seis Pisos...*, op. cit., 1997, p. 80-81, cat. núm. 3.
- [12] Aquesta característica ja fou assenyalada per Lourdes Diego Barrado, la qual dóna alguns exemples procedents de l'entorn castellà i francès. L. Diego Barrado, *Nacido del fuego...*, op. cit., p. 117 i 118.
- [13] *Catalunya Romànica*, vol. IX, Barcelona, 1990, p. 618.
- [14] *Catalunya Romànica*, vol. XIII, Barcelona, 1987, p. 378 i 380.
- [15] *Catalunya Romànica*, vol. XI, Barcelona, 1986, p. 332.
- [16] Vegeu *Ille-de-France romane* (La Nuit des Temps), 1983, làm. 24, i *Bretagne romane* (La Nuit des Temps), Paris, 1982, làm. 103
- [17] Sobre aquest tema, vegeu L. Amenós, «Les portes ferrades romàniques ...», op. cit., p. 79-82.
- [18] «(...) concedo ad recia S. Eulalie lesca I de ferre, et ad recia S. Cucuphatis alia lesca, et ad S. Maria Rivi-pullentis cavags IIII, et S. Cucuphatis cavags III, et ad S. Petri III et ad canonicam S. Crucis II», J. Rius Serra, *Cartulario de Sant Cugat del Vallès*, vol. II, Barcelona, 1946, p. 356, doc. 694.
- [19] J. Gudiol i Cunill, «Les reixes catalanes i els seus autors», *Pàgina artística de La Veu de Catalunya*, 28 de maig de 1914, p. 4.
- [20] «Sive ad ipsas regias». J. Gudiol i Cunill, «Les reixes catalanes...», op. cit.
- [21] Arxiu de la catedral de Barcelona (ACB), *Liber Antiquitatum*, I, doc. 1051. Citat per M. Vergés i Trias, M. T. Vinyoles, *La seu romànica de Barcelona* (inèdit), Barcelona, 1978, p. 30.
- [22] P. Deschamps, «Les relations de l'église Sainte-Foy de Conques avec la Catalogne et l'Espagne», *Miscel·lània Puig i Cadafalch*, vol. I, Barcelona, 1947-51, p. 21.
- [23] P. Pujol Tubau, «Inventari dels béns del Santuari de Núria fet en l'any 1460», *Estudis Universitaris Catalans*, vol. VII, 1913, p. 383.
- [24] M. C. Domínguez Rodés, S. Cañellas Martínez, «La Casa Llotja de Mar de Barcelona: revisió del seu procés constructiu a través de la documentació (segles XIV-XVI)», *Estudis Històrics i Documents dels Arxius de Protocols*, XIX, 2001, p. 75.
- [25] P. Freixas, *L'art gòtic a Girona*, Barcelona, 1983, p. 183, nota núm. 2.

- [26] Arxiu Històric de la Ciutat de Barcelona (AHCB). Arxiu Notarial. Inventaris. Sèrie I 13. *Inventari del monestir de Sant Miquel del Fai*, f. 1v.
- [27] ACB, *Libre de l'Obra 1495-1497*, f. 72.
- [28] L. Vilar Pla, *Historia de Artana*, mecanoscrit inèdit existent a l'Ajuntament d'Artana (Castelló), c. 1915, s/p.
- [29] Sobre aquest tema, vegeu especialment M. N. Delaine, «Les grilles romanes...», op. cit., p. 142-145, on l'autora compara el mètode d'enrotllament explicat per Duhamel de Monceau en el tractat *Art du Serrurier*, publicat a França l'any 1767.
- [30] Ll. Amenós, «Aportacions a l'estudi de la col·lecció de ferro del Museu Diocesà i Comarcal de Solsona: La porta ferrada romànica procedent de Sant Climenç de Ramells», *Bulletí de la Reial Acadèmia Catalana de Belles Arts de Sant Jordi*, núm. XV, 2001, p. 372 i nota 13.
- [31] S. Pennec, M. A. Sire, A. Texier, «Restauration des grilles de l'Abbaye de Sainte Foy de Conques», *Metal 98. Proceedings of the International Conference on Metals Conservation*, Draguignan-Figanières, 1998, p. 164. Sobre les reixes de Sainte-Foy de Conques, vegeu també M. Deyres, «Les grilles de Sainte-Foy de Conques», *Cahiers de Civilisation Médiévale*, vol. XV, 1972, p. 143-150.
- [32] Seguim les pautes de classificació establertes per M. N. Delaine, «Les grilles romanes...», op. cit., p. 117-178.
- [33] L. Diego Barrado, *Nacido del fuego...*, op. cit., p. 61 i 67, fig. 51 b i 42 b.
- [34] M. N. Delaine, «Les grilles romanes...», op. cit., p. 118. Diego Barrado endarrerix la datació al segle XI, argumentant que la instal·lació de les relíquies s'efectuà en finalitzar les obres de construcció de l'església, vers 1065. Vegeu L. Diego Barrado, *Nacido del fuego...*, op. cit., p. 19.
- [35] L. Diego Barrado, *Nacido del fuego...*, op. cit., p. 59, fig. 38 e.
- [36] *Ibid.*, p. 63, fig. 35 i p. 129.
- [37] *Ibid.*, p. 67.
- [38] A. Gallego de Miguel, *El arte del hierro en Galicia*, Madrid, Suc. de Rivadeneira, s.a., 1963, p. 22.
- [39] L. Diego Barrado, *Nacido del fuego...*, op. cit., p. 108-113. Hom pot tenir en compte una altra reixa d'aquest tipus, reaprofitada com a barana de balcó del Palazzo Bevilacqua, a Bologna, bé que cal comprovar la seva pertinença a l'època altmedieval. G. Ferrari, *Il ferro nell'Arte Italiana*, Elrico Hoepli, Milano, s.d., lám. XII.
- [40] L. Amenós, «Les portes ferrades romàniques ...», op. cit., p. 65-69.
- [41] G. Ferrari, *Il ferro...*, op. cit., lám. X.
- [42] La reixa de Coustoges separava el cor de la nau. En època moderna, una part es reaprofità com a barana d'altar, i l'altra, tancava una capella situada al porxo de l'església. M. Aubert, S. Coubet, *Cathedrales et Abbayes romanes de France*, Arthaud, Paris, 1965, fig. 456. Segons Delaine, podria haver estat executada amb posterioritat a l'any 1142, data de la consagració de l'església. M. N. Delaine, «Les grilles romanes...», op. cit., p. 170.
- [43] J. M. Vila i Carabassa, X. Tió i Godayol, *Memòria científica de l'excavació del monestir de Sant Llorenç de Sous (Albanyà / Baix Empordà)*, Campanya 1991, vol. I, p. 37, fig. p. 38.
- [44] *Catalunya Romànica*, vol. XIII, Barcelona, 1987, p. 230. Vegeu també J. Gudiol i Cunill, «Les reixes catalanes...», op. cit., p. 4, i S. Alcolea, «Artes decorativas en la España cristiana, (Siglos XI-XIX)», *Ars Hispaniae*, vol. XX, 1975, p. 19.

[45] J. Serra i Vilaró, *El Castillo de Cardona*, Cardona, 1954, p. 24, fig. p. 39, 41 i 43. Segons Serra Vilaró, les fustes que les fixaven es conservaren al paviment fins a l'any 1954. Vegeu també Paulino, «Sociedad artística de casi dos siglos de existencia», *Unirama* (Revista de personal. Unión Explosivos Riotinto), núm. 97, maig de 1978, s. p.

[46] Com a conseqüència dels danys provocats per la Guerra de Successió (1711-1714) i per la Guerra del Francès a l'antiga canònica de Sant Vicenç, l'any 1817 s'aprovà la construcció d'una nova col·legiata. La primera pedra es col·locà l'any 1825, però l'edifici trigà gairebé un segle a ésser construït. Durant la segona meitat del segle XIX, es bastí el balcó de la cara est i, l'any 1915, el de la cara sud. Aquest mateix any es devia instal·lar la barana correguda que veié Serra Vilaró, obrada amb els plafons reaprofitats d'una reixa romànica. Vegeu «Teatre Els Catòlics. Cardona», *La restauració objectiva. Memòria 1993-1998*, vol. 2, Barcelona, 1999, p. 12-13. Una bona fotografia dels plafons reaprofitats com a barana de balcó es troba a l'Arxiu Mas, clíxé V-991.

[47] A. Galera i Pedrosa, «Els llibres del cor de l'església canònica de Sant Vicenç de Cardona, segons un inventari de l'any 1507», *Faventia*, núm. 17/2, 1995, p. 95, 97 i 110. Les reixes se citen dues vegades al llarg de l'inventari, una d'elles referint-se a l'espai presbiteral: «(...) Foren atrobades dins les reixes les coses següents: (...)». I l'altra, quan descriu els ornaments de l'altar major: «(...) Ítem dos canelobres que stan fiquats a les reixes».

[48] *Catalunya Romànica*, vol. XI, Barcelona, 1986, p. 170 i nota 7.

[49] L. Diego Barrado, *Nacido del fuego...*, op. cit., p. 45, fig. 21, motiu núm. 5.

[50] *Ibid.*, p. 59, fig. núm. 38 f, g, p. 64 i fig. núm. 46 c, d.

[51] M. N. Delaine, «Les grilles médiévales du centre de la France. Essai d'inventaire», *Revue d'Auvergne*, núm. 1, 1973, p. 148 i 150, fig. p. 149.

[52] F. Español i Bertran, «El ressò de Rieux a les catedrals catalanes», *Lambard. Estudis d'Art Medieval*, IX, 1997, p. 268 i 270.

[53] J. Serra i Vilaró, «Els Senyors de Cardona», *Història de Cardona*. Llibre I, Tarragona, 1966, p. 353.

[54] Als Miracles de Bernard d'Angers s'esmenten les reixes de ferro que protegien les relíquies de la primitiva església de Conques amb el terme «porta»: «*Les supérieurs des moines firent forger cette immense quantité de fers et l'employèrent à la confection d'un grand nombre de portes. (...) Presque toutes les issues, tous les passages, à travers une basilique si pleine d'angles et de saillants, sont fermés par des portes*». M. N. Delaine, «Les grilles médiévales...», op. cit., p. 117.

[55] M. N. Delaine, «Les grilles romanes...», op. cit., p. 164.

[56] L. Labarta, *Hierros artísticos*, 2 vols., Barcelona, 1901, làm. 3.

[57] G. Ferrari, *Il ferro nell'Arte...*, op. cit., s.d., làm. X.

[58] Joan Aran creu que aquesta reixa fou obrada per Berenguer Julià, l'any 1401. Tanmateix, el contracte signat per Julià especifica que la reixa havia d'ésser igual a la que tancava la capella de Sant Nicolau de la seu de Barcelona, «*ab semblant portal e triangles*», la qual cosa ens fa pensar que no som davant la reixa executada per aquest serraller. J. Aran i Suriol, *Santa Anna de Barcelona*, Barcelona, 2000, p. 129. Sobre la reixa obrada per Berenguer Julià, vegeu Ll. Amenós, «Reixeria gòtica a la catedral de Barcelona», *Butlletí de la Reial Acadèmia Catalana de Belles Arts de Sant Jordi*, núm. XIX (2005), p. 94-95.

- [59] Dissenys ornamentals més complexos són visibles a la finestra central de l'absis de la catedral Vella de Salamanca, o la del braç sud del creuer de la col·legiata de Sant Isidor de Lleó, L. Diego Barrado, *Nacido del fuego...*, op. cit., p. 91, fig. núm. 67, i p. 87, fig. núm. 66.
- [60] J. Puig i Cadafalch, «Reixa de Cruïlles», *Anuari de l'Institut d'Estudis Catalans. Secció Històrico-arqueològica*, vol. VIII (1927-1931), Barcelona, 1936, p. 175, fig. núm. 276. La reixa de Sant Joan de les Abadesses és visible en una fotografia de l'Arxiu Mas (Clixé: sèrie G/A, núm. 3. Sense data).
- [61] J. Badia i Homs, *L'arquitectura medieval de l'Empordà*, vol. II-A, Girona, 1978, p. 9.
- [62] *Catalunya Romànica*, vol. IV, Barcelona, 1990, p. 276 i 278.
- [63] La reixa conservada al Cau Ferrat té el número d'inventari 24706. Antoni Coll Fort la donà a la Junta de Museus de Barcelona el 15 d'abril de 1935. L'any 1936 passà al Museu Cau Ferrat, juntament amb la resta de fons dipositats per la Junta de Museus. Vegeu Ll. Amenós, «L'origen de la col·lecció de ferros conservada al Museu Cau Ferrat de Sitges», *Bulletí de la Reial Acadèmia Catalana de Belles Arts de Sant Jordi*, núm. XX (2006), p. 105-125. Pel que fa al joc que es conserva al Museu Episcopal de Vic (núm. inv. MEV 4474), també en desconeixem l'origen.
- [64] La reixa, amb número d'inventari MEV 4303, fou un llegat de mossèn Eudald Jolis, rector de Campdevànol, entre els anys 1911 i 1912. Vegeu, «Adquisici-
ons del Museu Episcopal de Vich», *Anuari de l'Institut d'Estudis Catalans, Secció Històrico-arqueològica*, vol. IV (1911-1912), p. 705. Vegeu també J. Gudiol i Cunill, «Les reixes catalanes...», op. cit., p. 4.
- [65] E. Junyent, *Diplomatari de Sant Bernat Calvó, abat de Santa Creus, Bisbe de Vic*, Reus, 1956, p. 48. doc. 66.
- [66] P. Bofill, «Les esglésies antigues al terme del castell de Gurb (acabament)», *Bulletí del Centre Excursionista de Vich*, vol. IV, 1924, p. 180.
- [67] Ll. Amenós, «L'origen de la col·lecció de ferros...», op. cit., p. III.
- [68] *Materiales y Documentos de Arte Español*, Barcelona, 1901-1916, año VI - lámina 88; siglo XVI - arte gótico, 6.
- [69] L. Labarta, *Hierros artísticos...*, op. cit., I, lám. 96.
- [70] La manca d'un catàleg de les peces conservades a la Península féu suposar a M. N. Delaine que la reixeria peninsular no participava dels repertoris ornamentals vigents en els regnes francs. M. N. Delaine, «Les grilles romanes...», op. cit., p. 168.
- [71] M. Sancho i Planas, «Recerca arqueològica en un establiment siderúrgic del segle XI: el jaciment de Fabregada (Sant Esteve de la Sarga, Pallars Jussà)», *Tribuna d'Arqueologia 1998-1999*, Generalitat de Catalunya, Departament de Cultura, 2002, p. 293.
- [72] L. Amenós, «Les portes ferrades romàniques ...», op. cit., p. 83.