

# *Hostiers i neulers medievals del Museu Episcopal de Vic*

LLUÏSA AMENÓS

## RESUM

El Museu Episcopal de Vic conserva una completa col·lecció d'hostiers i neulers d'època medieval que, sens dubte, juntament amb els fons dels museus diocesans de Lleida, Solsona, Barcelona i Tarragona, constitueixen un referent obligat a l'hora d'emprendre un estudi global sobre aquestes produccions. Destacable tant pel nombre i varietat de peces com per la qualitat del seu treball artístic, la col·lecció del Museu Episcopal de Vic és sens dubte la més representativa del panorama museístic català.

El present estudi és una primera aproximació a la realitat historicoartística d'unes produccions molt poc conegudes i sovint oblidades per la historiografia de l'art, fet a partir de l'anàlisi dels fons conservats en col·leccions públiques catalanes. La segona part del treball inclou el catàleg raonat de les peces medievals conservades al Museu Episcopal de Vic.

**Paraules clau:** Forja, hostiers, neulers, art romànic, art gòtic.

## ABSTRACT

### *Medieval moulds for hosts belonging to the Museu Episcopal de Vic*

*The Museu Episcopal de Vic has in its possession a complete collection of moulds for hosts from the Medieval age. Without doubt, this collection (together with those of the Diocesan museums of Lleida, Solsona, Barcelona and Tarragona) constitutes a compulsory reference when undertaking any global study of these types of artefacts. The MEV's collection is undoubtedly the most representative of Catalonia's museum scene, and stands out for both its number and variety of its pieces as well as their artistic quality.*

*The present study is a first approach to the historical and artistic style of these artefacts, which are fairly unknown and frequently forgotten in any art based historical study of the pieces kept in any Catalan collection. The second part of the essay includes a reasoned catalogue of the Medieval pieces kept within the MEV.*

**Key words:** Forging, moulds for hosts, "nebulae" molds, Romanesque art, gothic art.

## Introducció

El Museu Episcopal de Vic conserva una completa col·lecció d'hostiers i neulers d'època medieval. Juntament amb els fons dels museus diocesans de Lleida, Solsona, Barcelona i Tarragona, la col·lecció del MEV constitueix un referent obligat a l'hora d'emprendre un estudi global sobre aquests objectes.[1] A banda dels exemplars custodiats en col·leccions museístiques, cal no oblidar els conservats en parròquies[2] i els que formen part de col·leccions privades.

La historiografia catalana ha dedicat poca atenció a aquests objectes. Els primers treballs seriosos corresponen al tombant del segle xx i adopten una estructura propera al catàleg de col·lecció.[3] L'any 1919, amb motiu de l'exposició *Hierros antiguos españoles*, organitzada per la Sociedad Española de Amigos del Arte, es publicà la fitxa tècnica d'un parell de neulers procedents de la col·lecció Torrent de Manlleu i d'un hostier del Museu Diocesà de Tarragona.[4]

Josep Gudiol i Cunill explorà amb mestria les possibilitats que ofereixen les fonts documentals, iconogràfiques i arqueològiques.[5] Especialment reeixit és el conegut estudi dedicat als neulers, que s'acompanya d'un notable corpus documental i del catàleg de les peces aleshores conservades al Museu Episcopal de Vic.[6]

Després de Gudiol, cap altre investigador s'interessà per aquests objectes. Cal esperar fins a l'any 1988 perquè es publiqui el primer estudi complet d'un hostier medieval.[7] Darrerament, però, s'estan realitzant esforços per millorar el nivell de coneixement del patrimoni en ferro, sovint menystingut per la història de la cultura material d'època medieval. Un dels aspectes que cal treballar és la terminologia tècnica, que no ha estat objecte encara de cap sistematització a casa nostra. Val a dir que entre els mateixos professionals de l'ofici es constata una gran confusió terminològica. Un exemple: els motlles amb què s'imprimeixen, per percussió, els petits motius decoratius o epigràfics presents en els hostiers i neulers són designats, per uns, estampes, i per uns altres, punxons. Conseqüentment, el mateix procés tècnic és designat per uns amb el terme d'«estampat», i per uns altres, amb el de «punxonat». Amb l'objectiu d'evitar que augmentin les confusions, hem demanat al Sr. Miquel Amblàs, forjador i professor de l'Escola d'Art de Vic, que ens ajudi a identificar correctament els processos tècnics documentats i a definir un criteri d'ordenació.

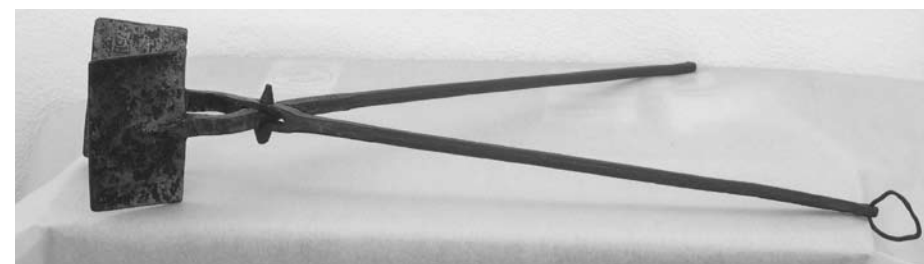
### *La confecció d'hòsties i neules: els motlles de ferro*

Segons sembla, en els primers temps del cristianisme el pa eucarístic tenia forma circular i es presentava tallat en creu. Per fer-lo, s'emprava amb freqüència el pa comú, que de vegades no estava en les millors condicions. Per aquest motiu, en el Concili XVI de Toledo,

celebrat l'any 693, es determinà que les oblates fossin fetes amb pa d'àzim –sense llevat– i que s'oferissin als fidels netes i senceres,[8] prescripcions que s'anaren repetint diverses vegades en les constitucions sinodals al llarg de tota l'edat mitjana.[9] Les hòsties eren obrades pels sagristans i pels monjos.[10] Durant tot un dia es preparava la pasta i s'anava coent amb motlles de ferro, en uns fogons situats sovint en espais propers a l'església.[11]

Les neules eren unes hòsties de mida gran que es menjaven per les festes de Nadal, d'Ascensió i de Pasqua i servien, a més, per adornar les esglésies durant aquestes festivitats litúrgiques. Des de l'any 1303, es documenta el costum d'engalanar els canelobres, les reixes i l'altar amb garlandes de neules de colors.[12] A diferència de les hòsties, que eren obrades sota l'atenta mirada del rector, les neules es deixaven en mans dels cuiners del monestir o d'uns professionals especialitzats, anomenats neulers. Sabem, per exemple, que l'any 1379 l'abat de Sant Joan de les Abadesses contractà el neuler Guillem Gironella perquè elaborés les neules del monestir.[13]

Segons Gudiol, els motlles de fer hòsties es documenten des dels primers temps del cristianisme.[14] Fins al segle x, sembla que eren de fusta i deuien dur gravada una senzilla decoració que combinaria la creu i els monogrames cristians.[15] Els motlles de fer neules apareixen citats en la documentació a partir del segle xi.[16] Udalric Bernat, en descriure els costums dels monjos de Cluny, cita uns motlles de ferro amb lletres que empraven per elaborar unes postres lleugeres anomenades «*nebulae*».[17] Considerades exquisides, les neules formaven part també de la taula reial i, en general, de la dels estaments més privilegiats de la societat medieval.[18]



Hostier MEV 9722

Els motlles de fer hòsties i neules, anomenats respectivament hostiers i neulers, tenen forma d'una gran tenalla. Són constituïts per dos llargs braços de secció octogonal o quadrangular, articulats al punt d'encreuament per un eix de secció més o menys circular, fixat amb un rebló de cabota plana, esfèrica, cònica o poligonal. Sovint, un dels braços presenta una anella a l'extrem inferior, i l'altre, es doblega en escaire, de manera que, en encaixar-hi l'anella, els dos braços resten subjectats en ferm. A l'extrem oposat, cada braç és capçat per una planxa de ferro soldada sovint a bisell o «bec de flauta».[19] Habitualment, les planxes

dels hostiers medievals prenen forma rectangular i, més excepcionalment, circular, ovalada o piriforme. En una de les cares internes s'hi disposen les Sagrades Formes gravades en negatiu. Les planxes dels neulers, en canvi, són circulars, de diàmetre major que les dels hostiers, i tenen decoració gravada a les dues cares.

Els hostiers contenen un nombre variable de formes. La forma gran del sacerdot sol ésser emmarcada per un, dos o més cercles; els llisos s'alternen amb els de perfil serrat i, de vegades, amb corones decorades per seqüències de línies paral·leles en disposició radial. Les oblates solen ésser emmarcades per un únic cercle.

Les formes presenten una gran unitat iconogràfica, fet que potser cal atribuir a la possible existència de models fixats per l'Església. Per la seva càrrega simbòlica i el seu valor litúrgic, tot el procés productiu de les Sagrades Formes devia ésser regulat per l'estament eclesiàstic, des del control de qualitat dels ingredients fins als aspectes temàtics i decoratius, els quals estan en relació directa amb el sagrament de la Comunió.

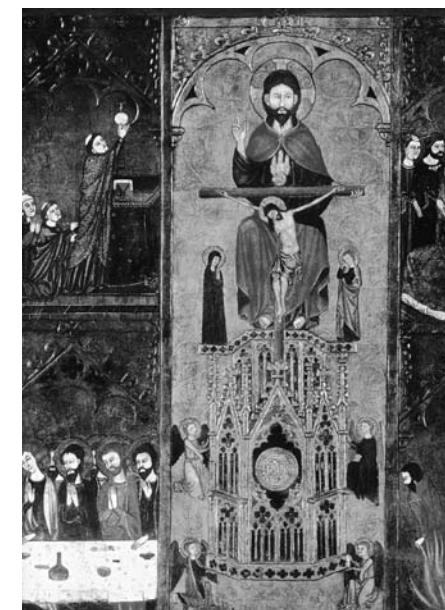
Per fabricar un motlle de fer hòsties o neules calia, primer, donar forma a la planxa de ferro, potser mitjançant tècniques de fosa.[20] Cal recordar que no és estrany trobar cites referents als «*buydadors*» de ferro en les fonts documentals, terme emprat també per designar els mestres fonadors de campanes.[21] Un cop obrades les planxes, es procedia a gravar-les i, finalment, a soldar-les als braços mitjançant soldadura per forja. Per gravar, s'empraven el burí, el cisell i un gran nombre de punxons decorats amb els motius més recorrents, com estrelles, flors o lletres, els quals actuaven d'estampa o motlle. De fet, en el capítol sobre els metalls del tractat *Schedula diversarum artium*, escrit pel monjo Teòfil al segle XII, es descriuen amb precisió diversos tipus de punxons, d'entre els quals reconeixem el que s'emprava per gravar els cercles buits que ornamenten els braços de molts hostiers conservats.[22]

En un inventari de la col·legiata de Salins, datat l'any 1578, es documenten alguns ferros emprats per fer hòsties, bé que no sabem si estan relacionats amb la cocció de les formes, o bé fan referència als ferros amb què es gravaven les planxes dels motlles. En tot cas, se citen compassos i dos *rondeaulx*, un per a les hòsties grans i un altre per a les comunes, terme que suggereix un instrument de forma rodona.[23]

El procés productiu d'una planxa gravada era certament especialitzat. Tant tècnica com formalment, es tractava d'un treball molt proper a l'orfebreria que devia ésser realitzat per professionals especialitzats. El soldat de la planxa als braços, en canvi, podia ésser efectuat per qualsevol ferrer. Des d'aquesta perspectiva, ens resulta comprensible l'inventari dels béns del ferrer de Vic Pere Sarradelboix, traspassat a primers de març de 1400, en el qual s'hi relacionen objectes tan diversos com un hostier, peces de bombardas, canelobres o eines de treballar la terra.[24]

### Els paral·lels iconogràfics

En la plàstica catalana, la representació més antiga d'una hòstia que hem pogut localitzar data de mitjan segle XII i es troba en les pintures murals que decoren l'absis de l'església de Santa Maria (o Sant Natzarí) de la Clusa. La Sagrada Forma presenta una creu central de braços potenciats de la qual pegen l'Alfa i l'Omega, encerclada per una línia gruixuda. A l'escena de la Presentació de Crist al Temple del frontal de Mossoll, datat a la primera meitat del segle XIII, s'hi representa una altra forma col·locada sobre l'altar, que conté la contracció «IHS» encerclada per una línia contínua. Una representació més esquemàtica apareix a l'escena de sant Martí celebrant la Missa, del frontal dedicat al Sant, datat al segle XIII. En aquesta ocasió, la decoració de l'hòstia inclou una senzilla creu feta amb dues línies diametralment encreuades.



Retaula de la Santíssima Trinitat i del *Corpus Christi*. MNAC

Les formes que contenen les contraccions del nom de Crist («IHS» o «DHS») apareixen representades diverses vegades en la plàstica dels segles XIV i XV. En trobem en les pintures murals que decoren les parets d'una capella del convent de Sant Domènec de Puigcerdà, datades entre els anys 1325 i 1350, en diverses escenes de les taules de la Mare de Déu i de la Santíssima Trinitat i *Corpus Christi*, procedents del monestir de Vallbona de les Monges, atribuït a Guillem Seguer vers 1340-1350, i en l'escena de la Santa Cena del retaula de l'Altar Major de la Seu de Tarragona, pintat per Pere Johan entre 1426 i 1436.[25] Totes elles presenten un senzill emmarcament circular. Més ric és el que acompanya el Crist Cosmocràtor procedent d'un retaula de l'església d'Albacetes de Cinca, datable al segle XIV, constituït per una orla decorada amb puntejat. En el compartiment principal del ja citat retaula de la Santíssima Trinitat procedent de Vallbona de les Monges, s'hi representa una hòstia exposada en un tabernacle. Es tracta d'una plasmació força precisa de la Summació del sacerdot, amb paral·lels molt propers en els motlles conservats. La forma conté una representació de la Crucifixió, flanquejada per la contracció «IHUS» i decorada amb roleus vegetals estilitzats als peus. Envolten l'escena tres cercles concèntrics, llisos, els interns, i de perfil serrat, l'extern. En la Sagrada Forma representada a l'escena de la Celebració de la Missa de les Ànimes, del retaula dedicat a sant Miquel i sant Pere de la Seu d'Urgell, pintat per Jaume Cirera i Bernat Despuig entre 1432 i 1433, s'hi representa la figura del Crucificat sobre fons reticulat. Aquest tipus de fons només l'hem localitzat en els neulers i en alguns segells contemporanis.

### *Els hostiers medievals conservats*

Possiblement el motlle més antic d'entre els conservats estigui al Museu Diocesà i Comarcal de Solsona (MDCS 712) i correspongui, segurament, a una cronologia altmedieval, bé que alguns autors el daten en ple segle XVI.[26] És capçat per planxes de forma circular, una de les quals té set formes d'uns 3 cm de diàmetre gravades en negatiu, distribuïdes una al centre i les altres sis al seu voltant. Totes elles són emmarcades per un cercle puntejat. La forma central conté una creu i les lletres Alfa i Omega. La resta contenen un monograma cadascuna –«IHS», «DHS», «DS», «XPS»– i la paraula «Pax». A una cronologia similar deu pertànyer l'hostier conservat al Museu Episcopal de Vic (MEV 9721), gravat amb sis hòsties de la mateixa mida que contenen monogrames, les lletres Alfa i Omega i el Crismó.[27]

La seqüència més completa d'hostiers conservats al Museu Episcopal de Vic és datable al segle XIV. En aquesta època, les formes destinades als sacerdots es comencen a diferenciar de les destinades als fidels. A nivell iconogràfic, conviuen els dissenys decoratius a base de monogrames envoltats d'un limitat repertori ornamental, i els de caràcter narratiu, amb escenes de l'Anunciació, la Crucifixió, el Calvari, l'Anyell Místic o la visió majestàtica del Crist Ressuscitat, emmarcades per dos o més cercles, lllisos o serrats, i per orles epigràfiques que complementen i reforcen el missatge iconogràfic. Les figures solen anar acompanyades d'un monograma disposat en l'eix horitzontal.

A Catalunya, conservem un conjunt d'hostiers que porten inscrit el nom de l'autor i la data d'execució. Dos d'ells es conserven al Museu Diocesà de Lleida.[28] El tercer forma part d'una col·lecció privada de la Massana, a Andorra.[29] Tots tres presenten la inscripció «G. Sans Areyñ me fèu» –o «me [fè]cyt»– a cada braç, i l'any de realització, envoltat d'una característica decoració a base de rengleres de petits cercles amb un punt central. L'hostier amb número d'inventari MDLL 1301 conté quatre formes de la mateixa mida amb escenes narratives de factura molt popular, afins al repertori formal del món romànic: són l'Anunciació, centrada pel gerro amb el lliri que tradicionalment separa Gabriel de Maria; el Calvari, envoltat per la llegenda «IHS / XPS / FILIUS / DEI / VIVI / SALVE»; Crist Ressuscitat amb els braços oberts, assegut sobre una banqueteta, i la figura frontal d'un àngel amb les ales esteses. L'hostier amb número d'inventari MDLL 1305 conté quatre formes organitzades en funció dels monogrames «XPS», «DHS» o «IHS», envoltats de creus, volutes i motius estrellats. Només la forma gran de la dreta presenta una escena narrativa: el Calvari amb la Verge i sant Joan. Aquests dos hostiers porten inscrita la data 1340 als braços.[30]

El tercer és constituït per una placa circular amb quatre hòsties disposades en creu, dues de grans a l'eix vertical, i dues de petites a l'horitzontal. Tres d'elles duen inscrites les llegendes «DOMINUS», «CHRISTUS» i «PAX» i la quarta conté la representació de

Crist crucificat. La inscripció dels braços remet a l'any 1339.[31] Els hostiers pertanyents a aquest grup presenten un tractament formal d'arrel popular, amb figures tosques i esquemàtiques i composicions simplificades.

Al Museu Episcopal de Vic es conserva un motlle atribuïble a aquest cercle (MEV 8436). També se'n conserven altres al Museu Diocesà de Lleida (MDLL 1273 i 1315), a la parròquia de Sant Esteve d'Olot (IEC clixé 144040) i tenim notícies d'un altre exemplar procedent de Sarroca de Bellera.[32]

El taller de Sanç Areny produí també motlles de fer neules, tal i com veurem més endavant. Un segon grup d'hostiers porten la inscripció: «P. Gili fff[33] - Dab[i] -o "Dau[i]"- me fèu» i un signe no identificat. Més nombrós que l'anterior i de realització més acurada, aquest grup presenta un disseny molt més estandarditzat, organitzat en funció d'una inscripció central disposada en horitzontal, amb les llegendes «IHESUS», «DOMINUS» o les seves contraccions, i parelles de volutes simètriques coronades per una creu grega i envoltades de formes estrellades o punts. Hem localitzat diversos hostiers amb aquesta inscripció: un al Museu Episcopal de Vic (MEV 8096),[34] un altre al Museu Diocesà de Lleida (MDLL 1307)[35] i un parell al Museu Diocesà de Tarragona (MDT 4795 i 2087).[36] Altres peces hi poden ser atribuïdes, com els hostiers que es conserven al Museu Episcopal de Vic (MEV 8134), al Museu Diocesà i Comarcal de Solsona (MDCS 720,[37] 722[38] i 723), al Museu Diocesà de Tarragona (MDT 4097) i al Museu Diocesà de Barcelona (MDB 308 i 33635[39]). Possiblement de cronologia més tardana deu ésser l'hostier conservat al Museu Diocesà i Comarcal de Solsona, amb número d'inventari 716, atès que presenta una inscripció al braç, feta amb grafia moderna: «G : F : D[E] CARDONA M[E] F[E]C[I]T».[40] Creiem que podria tractar-se d'una peça obrada en època moderna, seguint els models tradicionals, o bé podria ésser que el ferrer citat hagués soldat unes planxes antigues a uns braços nous. Els hostiers amb número d'inventari MDCS 718 i 721 s'han relacionat amb el mateix taller.[41]

Possiblement, P. Gili i G. Sanç Areny foren els ferrers que confeccionaren els motlles. La inscripció dels braços podria ésser el senyal o marca professional amb què els ferrers agremiats havien de marcar els objectes sortits del seu taller. Aquest costum, documentat des d'època altmedieval, esdevingué normatiu a partir dels segles XIV i XV i s'aplicà a pràcticament totes les viles catalanes. A Barcelona, per exemple, el 20 de juny de l'any 1452 els consellers de la ciutat publicaven una ordenança que establí l'obligatorietat de l'examen per poder obrir botiga i disposar del senyal de l'ofici[42] i, l'any 1496, s'obrí un llibre de registre amb la relació de mestres i llurs senyals gravats en una placa de plom. Tres prohoms, un a cada quarter, inspeccionaven el compliment d'aquesta normativa.[43] D'època altmedieval, coneixem la marca del ferrer Pau de Barcelona, publicada per Pierre Bonnassie, constituïda per tres ratlles verticals que barren dues línies horitzontals, a semblança d'una reixa.[44]

A jutjar per la procedència de les peces conservades i pel nombre d'exemplars que han arribat fins a nosaltres, els hostiers signats per P. Gili i G. Sanç Areny podrien haver estat fabricats per un taller establert a l'àrea del Pirineu i Prepirineu central, potser vinculat a un centre religiós.

En els motlles del segle xv s'accentua la diferència de diàmetre entre les hòsties destinades als fidels i als sacerdots, s'amplia el repertori temàtic i les escenes narratives acusen una execució més precisa i rica en detalls. Predominen els temes de l'*Ecce Homo* o la Crucifixió, envoltats dels instruments de la Passió, la Flagel·lació i la visió de l'Anyell Místic. En les formes destinades als sacerdots, les escenes narratives són emmarcades per cercles polilobulats o formes quadrilobulades i envoltades d'orles epigràfiques, tendència que ja apareixia al segle anterior. El repertori decoratiu esdevé més madur i complet, i inclou representacions de palmetes, de roleus vegetals, o de formes florals estilitzades. Pel que fa als procediments tècnics, es generalitzen els processos d'estampació i, consegüentment, de producció seriada.

En ple segle xv hi situariem l'hostier amb número d'inventari MEV 8117,[45] comparable a un altre conservat al Museu Diocesà de Lleida (MDLL 1310);[46] i els dos de cap piriforme exactament iguals (MEV 3400 i 1978), relacionables amb un tercer procedent d'Ullastret.[47] Aquestes tres peces beuen sens dubte d'uns models iconogràfics comuns. Fins i tot, presenten nombroses similituds pel que fa a la morfologia dels cercles d'emmarcament i de les lletres que conformen les orles epigràfiques i els monogrames, fet que evidencia l'ús de punxons comuns. Les dues formes de l'hostier MEV 8117 són encerclades per una orla epigràfica on es pot llegir el mateix text, imprès amb lletres punxonades: «AVE : VERUM : CORPUS : NATUM : DE MARIA : VIRGINE : VERE : PASUM : IMOLAT +». Tanmateix, només en una de les formes el ferrer ha estat prou hàbil per encabir-hi el text complet.

A cavall entre els segles xv i xvi deu ser la datació de la peça conservada amb el número d'inventari MEV 7838, similar a una altra conservada al Museu Diocesà i Comarcal de Solsona (MDCS 717).[48]

### *Els neulers medievals conservats*

A diferència dels hostiers, no disposem de gaires neulers amb inscripcions que ens permetin iniciar una seqüència cronològica. L'única peça datada al darrer quart del segle xiv és un neuler procedent del monestir de Santes Creus, encarregat per l'abat Andreu Porta, que dirigí el monestir entre els anys 1380 i 1402: en una planxa s'hi representa l'escut de l'abat i, a l'altra, un monjo mitrat sota un temple de clara estructura gòticitzant. Totes dues escenes són encerclades per una orla epigràfica de lletres gòtiques.[49]

El Museu Episcopal de Vic conserva dos fragments d'un neuler datable a mitjan segle xiv (MEV 903 i 904).[50] Es tracta de dues plaques de grans dimensions de les quals es conserva només la part inferior. En una d'elles (MEV 903) hi ha un cavaller acompanyat d'una figura dempeus, un àngel i un trèvol. Segons Gudiol, es tractaria possiblement de l'escena de sant Martí partint la capa amb el pobre. Conserva una orla epigràfica exterior amb les lletres «LES COMPRA».[51] Gràcies a la comparació amb inscripcions completes conservades en peces similars, hom pot completar les dues paraules: «[NEU]LES COMPRA[RA]». A l'altra placa (MEV 904), s'hi representa el tronc inferior d'una marededéu entronitzada, amb l'infant assegut a la falda, encerclada per una orla vegetal. Segons Gudiol, les plaques originals devien fer uns 24 cm de diàmetre.[52] Aquesta peça cal posar-la en relació amb una altra de procedència catalana conservada al Musée Le Secq des Tournelles de Rouen (núms. inv. L.S.3874 i L.S.3872) i publicada per Henry René d'Allemagne l'any 1924.[53] Les planxes d'aquest neuler ofereixen la mateixa organització compositiva i decorativa que les conservades al Museu de Vic però representen un cavaller portant un escut de quatre barres i un bisbe flanquejat per dos diaques, respectivament. Una orla epigràfica escrita en català ens permet datar la peça l'any 1343 i documentar-la com a obra sortida del taller de Sanç Areny. El text inscrit diu així: «+ GIEM : SANÇ : AREYN : ME FEU : LA[N] : M: CCC : XL : III».

Un altre neuler datable en aquest moment, podria ser el catalogat amb el número d'inventari 1840. En una cara presenta un medalló central amb la figura d'un rei a cavall que sosté una flor de lis a la mà, envoltat per una orla epigràfica i un fons reticulat. A l'altre motlle s'hi disposa un medalló que conté una forma arborescent estilitzada. El neuler amb número d'inventari MEV 4484 deu pertànyer a la mateixa època.

El Museu Episcopal de Vic custodia un grup de tres neulers de característiques morfològiques comunes, datables probablement entre els segles xiv i xv, i sense paral·lels coneguts en altres museus catalans. S'estructuren sobre la base d'una composició definida per un esquema preestablert: una de les cares conté una escena narrativa encerclada per una orla decorativa a base de flors de lis o palmetes radials. La cara oposada conté una escena central de menor diàmetre, encerclada per dues o més orles concèntriques d'amplades diferents, una de les quals presenta una inscripció i, l'altra, una atapeïda retícula de *losanges*, amb diminuts motius florals a l'interior. Les escenes representades a la cara principal són: un floró flanquejat per dos ocells que sostenen una branca (MEV 7973); un bisbe flanquejat per dos diaques (MEV 4990), i un floró entre una parella de galls (MEV 4342).[54] Aquest darrer té representat, a l'altra cara, un castell o palau de tres torres flanquejat per un escut de triple pal en ziga-zaga –possiblement de la vila de Perpinyà– i una flor de lis.

Tots tres neulers són encerclats per una o més orles epigràfiques que al·ludeixen a la benedicció d'aquells que menjaran les neules, i dos d'ells tenen, a més, inscripcions al·lusives a les persones que haurien encarregat la peça: és el cas del neuler amb número d'inventari

4342, amb llegenda al·lusiva al seu propietari, l'especier de Perpinyà Ramon Gavela, o el que porta el número d'inventari 7973, encarregat per Pere de Besaucela.[55] El neuler amb número d'inventari 7973 és molt similar a un altre que a inicis del segle xx es conservava a la col·lecció del manlleuenc Domingo Torrent i Garriga.[56]

Tots aquests neulers semblen sortits d'un mateix taller localitzat potser a la Catalunya central.

#### CATÀLEG D'HOSTIERS I NEULERS MEDIEVALS CONSERVATS AL MUSEU EPISCOPAL DE VIC

##### Hostier

MEV 9722

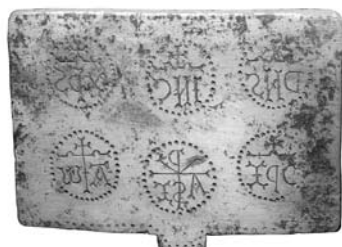
Segles XII-XIII (?)

Llargada total: 72 cm; Plaques: 8,5 x 13,4 cm;

Formes: Ø 3 cm

Autor: P. L.

Ferro punxonat, cisellat i burinat.



Motlle de plaques rectangulars que, en una de les cares, conté sis hòsties de la mateixa mida gravades en negatiu, totes elles encerclades per un cercle puntejat. D'esquerra a dreta i de dalt a baix, contenen els següents monogrames coronats per una creu: «XPS», «IHC», «DHS», les lletres Alfa i Omega, un crismó i el monograma «DPX» (?).

Inscripcions: «P. L. M[E] F[E]C[IT]», una vegada a cada braç.

Ingressà al Museu abans de 1936.

##### Hostier

MEV 9721

Llargada total: 82 cm; Plaques: 15,5 x 10 cm; Formes:

Ø 3 cm

Segle XIV

Ferro punxonat i cisellat.



Motlle de plaques rectangulars que, en una de les cares, conté sis hòsties de la mateixa mida gravades en negatiu. D'esquerra a dreta i de dalt a baix: hòstia invertida, organitzada a partir d'una composició en creu, als dos terços inferiors de la qual hi ha el monograma «IHS», del qual la «I» dibuixa un calze. Al terç superior hi ha una creu grega de braços potencats; forma igual a l'anterior, però en posició dreta; hòstia invertida que segueix la mateixa composició en creu. Conté les lletres Alfa i Omega als dos quadrants inferiors; hòstia invertida que conté el monograma «OPS», als dos terços inferiors, i una creu grega de braços potencats, al superior; hòstia invertida que conté un Crismó; hòstia invertida que conté el monograma «IHC», als dos terços inferiors, i una creu grega de braços potencats, al terç superior. En la tau-la dedicada a la Mare de Déu, procedent de Vallbona

de les Monges, atribuïda a Guillem Seguer i datada entre 1340-1350, s'hi representen hòsties amb un tipus de lletra «I» semblant a la d'aquest motlle.

Catálogo..., 1891, p. 264; Gudiol, *El mobiliari litúrgic*, p. 34, fig. 22; Gudiol, *Nocions d'archeologia sagrada*, p. 275, fig. 313.

##### Hostier

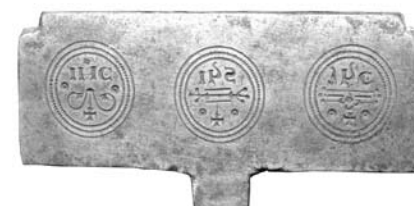
MEV 4372

Llargada total: 76 cm; Plaques: 6,3 x 17 cm; Formes:

Ø 3,8 cm

Segles XIII-XIV

Ferro cisellat i punxonat.



Motlle de plaques rectangulars. En una de les cares té gravades, en negatiu, tres hòsties de la mateixa mida en posició invertida, encerclades per tres cercles, dos de perfil serrat, i l'extern, llis. Cada forma conté un monograma disposat en horitzontal a la part inferior del cercle —«IHC», «IHS» i «IHC», respectivament. A sobre, s'hi disposen motius vegetals estilitzats coronats per sengles creus gregues de braços potencats. La placa gravada presenta dues osques als dos vèrtexs superiors, per tal que encaixin els dos metxons de la placa simètrica.

Segons l'inventari del Museu, prové de Ventolà (Alta Ribagorça). No sabem per quin motiu, els responsables de l'inventari de l'Església de Catalunya el relacionaren amb la vila de Bagà (Berguedà). Ingressà al Museu l'any 1913.

##### Hostier

MEV 4989

Llargada total: 69,5 cm; Plaques: 10 x 18 cm; Formes:

Ø 7,2 cm

Segle XIV

Ferro punxonat, cisellat i burinat.



Motlle de plaques rectangulars. Una de les cares conté dues hòsties de la mateixa mida gravades en negatiu. La de l'esquerra presenta la figura de Crist crucificat a la creu, entre el sol i la lluna, acompanyat del monograma «Ihesu», dins d'una cartel·la horitzontal, i quatre fulles o palmets de perfil disposades als carcanyols. La de la dreta representa l'*Agnus Dei* portant la banderola crucífera, envoltat per una orla epigràfica. Les formes són encerclades per dos cercles lineals i una corona externa decorada amb línies radials paral·leles, potser feta en època més recent.

Inscripcions: en l'orla epigràfica: «HOC EST ENIM CORPUS MEUM».

Ingressà al Museu l'any 1916.

##### Hostier

MEV 8096

Llargada total: 66,3 cm; Plaques: 6,2 x 12,6 cm; Formes:

Ø 4,4 cm

Segle XIV

Ferro cisellat, burinat i punxonat.

Cercle de P. Gili.



Motlle de plaques rectangulars. En una de les cares, conté dues hòsties de la mateixa mida gravades en

negatiu. La de l'esquerra conté el monograma «IhS» disposat dins una faixa central marcada per doble línia serrada, a sobre i a sota de la qual es disposen parelles de volutes oposades i petites estrelles, coronades les superiors per una creu grega de braços potents. La forma de la dreta presenta la mateixa composició: al centre conté l'anagrama «DHS», a sobre i a sota del qual es disposen parelles de volutes oposades, acompanyades d'un motiu constituït per tres branques acabades en cercles plens –potser un motiu vegetal estilitzat–, coronades les superiors per una creu grega de braços circulars.

Les formes són emmarcades per tres cercles, els dos externs, serrats, i el central, llis.

Inscripcions: Al braç, poc llegible: «p : gil i : ff : dabi : m[feú]», i un signe no identificat –marca de ferrer (?).

Prové de Sant Pere de Castanyedell (Osona). Ingressà al Museu l'any 1926.

Amenós, «Hostier», p. 312.[57]

#### Hostier

MEV 8134

Llargada total: 76 cm; Plaques: 14 x 8 cm;

Formes: Ø original: 4,2 cm; Ø actual: 5,5 cm

Segle XIV

Ferro punxonat, cisellat i burinat.

Atribuït al cercle de P. Gili.



Motlle de plaques rectangulars. En una de les cares conté dues hòsties de la mateixa mida gravades en negatiu. La de l'esquerra conté el monograma «Ihesus» disposat dins una cartel·la central marcada per una doble línia. A sobre i a sota s'hi disposen parelles de volutes oposades i motius d'estilitzacions vege-

tals, coronades les superiors per una creu grega de braços circulars. La forma de la dreta conté el monograma «DIIS» amb la mateixa disposició.

Les formes originals eren emmarcades per tres cercles, els dos externs, serrats, i el central, llis. Posteriorment, s'hi afegiren tres cercles llisos més, que engrandiren el diàmetre total de les hòsties.

Prové de la parròquia de la Móra (Vallès Oriental). Ingressà al Museu l'any 1928.

#### Hostier

MEV 8436

Llargada total: 76,5 cm; Plaques: 12 x 21 cm; Formes grans: Ø 6,5 cm; Formes petites: Ø 4,5 cm

Mitjan segle XIV

Ferro punxonat, cisellat i burinat.

Atribuït al cercle de G. Sanç Areny.



Motlle de plaques ovalades i apuntades. Conté quatre formes gravades en negatiu i disposades en creu: les dues grans als extrems, i les dues petites al centre.

La forma gran de l'esquerra conté el monograma «DHS» coronat per una creu grega flanquejada per dos motius serpentejants simètrics, tot plegat emmarcat per un doble cercle polilobulat decorat amb petites rosetes, al centre de cada lòbul, i cercles buits als carcanyols. La forma de la dreta presenta el Crist en Majestat entronitzat, sostenint una hòstia i flanquejat pel sol i la lluna. A la seva dreta hi apareix el calze. Envoltat l'escena una orla epigràfica. Les dues formes petites contenen les contraccions «XPS» i «IhS», acompanyades de línies serpentejants coronades amb una creu grega, la de sobre, i amb una creu

llatina entre dues flors de lis, la de sota.

Totes les formes són emmarcades per tres cercles, llevat de la que presenta l'orla epigràfica, i una corona externa constituïda per línies paral·leles en disposició radial.

Els braços són decorats amb cercles buits.

Inscripcions: en l'orla que envolta el Crist en Majestat: «+ EGO SON SEDE MAGISTATIS APOS».

Prové de Vilamar (Pallars Sobirà). Ingressà al Museu l'any 1929.

#### Hostier

MEV 15473

Llargada total: 72 cm; Plaques: 15,2 x 8 cm; Formes: Ø 6,2 cm

Segle XIV

Ferro punxonat, cisellat i burinat.



Motlle de plaques rectangulars. En una de les cares conté dues hòsties de la mateixa mida gravades en negatiu. L'hòstia de l'esquerra presenta el monograma «DIIS» flanquejat a dalt i a baix per parelles de volutes i formes en «S» disposades en horitzontal. L'eix vertical és coronat per una creu. Emmarquen l'escena un cercle polilobulat, amb puntejat als carcanyols, un cercle de perfil serrat, un de llis i una corona externa decorada amb diminutes línies paral·leles en disposició radial.

La forma de la dreta conté la figura del crucificat, flanquejat per la lluna i el sol i parelles de volutes. Al centre hi consta el monograma «IIS SU».

#### Hostier

MEV 7720

Llargada total: 69 cm; Plaques: 9,7 x 16,8 cm; Formes grans: Ø 7 cm; Forma petita: Ø 3 cm

Segle XIV

Ferro punxonat, cisellat i burinat.



Motlle de plaques rectangulars. En una de les cares conté tres hòsties gravades en negatiu, dues de grans originals, i una de petita d'època posterior. La forma gran de l'esquerra conté una inscripció a la meitat inferior, coronada per tres creus de braços cruciformes i extrems circulars, en al·lusió potser al Calvari. L'escena és emmarcada per una orla interna epigràfica i una altra d'externa, feta posteriorment, decorada amb motius estrellats. La forma de la dreta conté l'escena de l'Anunciació, amb les figures esquemàtiques de Gabriel i la Verge Maria flanquejades per un gerro, del qual neix una gran forma arborescent. L'escena és emmarcada per una orla interna epigràfica i una d'externa, feta posteriorment. La forma petita conté l'anagrama «IHS» coronat per una creu i decorat amb motius punxonats. Els braços són decorats amb rengleres de cercles buits.

Inscripcions: forma esquerra: «IHS/XPS/FILIUS/DEI» (orla interior); «+ IHS NAÇARENUS REX IU-DEORUM» (orla exterior);

forma dreta: «+ IGNUS DEI QUI TOLIS PECATA MUN[DI]».

Anuari de l'Institut d'Estudis Catalans, v. V (1913-1914), p. 919.

### Hostier

MEV 1977

Llargada total: 75 cm; Plaques: 12,5 x 14,5 cm;

Formes: Ø 5,5 cm

Segles XIV-XV

Ferro punxonat, cisellat i burinat.



Motlle de plaques quadrangulares. En una de les cares té quatre formes de la mateixa mida gravades en negatiu. D'esquerra a dreta i de dalt a baix contenen els següents motius: Crist crucificat flanquejat per les lletres «D» i «S» i emmarcat per un cercle polilobulat, decorat amb cercles buits i rosetes als carcanyols; monograma «DHS» dins una cartel·la, flanquejat per parelles de fulles oposades, a la part superior, i creu grega entre dues fulles encarades, a la inferior, encerclat per un cercle polilobulat decorat amb cercles buits als carcanyols; monograma «IHS» dins una cartel·la, flanquejat per parelles de fulles oposades, motius vegetals estilitzats, i una creu grega a la part superior; monograma «DIIS»[58] dins una cartel·la, flanquejat per parelles de volutes oposades i coronades per una creu grega, a la part superior, juntament amb cercles buits, rosetes i creuetes. Totes les formes són encerclades per doble cercle: llis, l'interior, i serrat, l'exterior.

Ingressà al Museu abans de l'any 1893.

Catálogo..., 1891, p. 264.

### Hostier

MEV 8117

Llargada total: 72 cm; Plaques: 20,5 x 14,3 cm; Forma

gran: Ø 8 cm; Forma petita: 3,2 cm

Segle XV

Ferro burinat, cisellat i punxonat.

Motlle de plaques ovalades i apuntades. En una de les cares conté quatre formes gravades en negatiu, dues de grans disposades als laterals, i dues de petites, al centre.

La forma gran de l'esquerra presenta el Crist de Pietat envoltat dels atributs de la Passió i encerclat per una orla epigràfica. La forma gran de la dreta conté el Crucificat a la creu envoltat també d'una orla epigràfica.

Les formes petites contenen els monogrames «IHS». Inscripcions: «AVE : VERUM : CORPUS : NATUM : DE MARIA : VIRGINE : VERE : PASUM : IMOLAT +» (envoltant la forma amb el Crist de Pietat); «AVE : VERUM : CORPUS : NATUM : DE MARIA : VIRGINE : VERE : PASSUM : IMO[L]A[T] +» (envoltant la forma amb el Crucificat).



Prové de Santa Eulàlia de Riuprimer.

Gudiol, *Nocions d'arqueologia sagrada*, p. 459, fig. 447;

Amenós, «Hostier», p. 312.[59]

### Hostier

MEV 3400

Llargada total: 67,5 cm; Plaques: 17 x 9,5 cm; Forma

gran: Ø 8 cm; Forma petita: 3,2 cm

Segle XV

Ferro cisellat i burinat.

Motlle de plaques piriformes. En una de les cares conté dues formes gravades en negatiu, una gran i l'altra petita, disposades en vertical.

La forma gran conté la representació de Crist cruci-



ficat envoltat per un doble cercle llis. La forma petita conté el monograma «IHS», amb lletres gòtiques, envoltat per un cercle llis. És igual al MEV 1978.

### Hostier

MEV 1978

Llargada total: 67,5 cm; Plaques: 17 x 9,5 cm; Forma gran: Ø 8 cm; Forma petita: 3,2 cm

Segle XV

Ferro cisellat i burinat.



Motlle de plaques piriformes. En una de les cares conté dues formes gravades en negatiu, una gran i l'altra petita, disposades en vertical.

La forma gran conté la representació de Crist crucificat envoltat per un doble cercle llis. La forma petita conté el monograma «IHS», amb lletres gòtiques, envoltat per un cercle llis.

Catálogo..., 1891, p. 264-265. És igual al MEV 3400.

### Hostier

MEV 3734

Llargada total: 69 cm; Plaques: 17 x 8 cm; Forma gran: Ø 6 cm; Forma petita: Ø 2,8 cm

Segle XV (?)

Ferro punxonat, cisellat i burinat.

Motlle de plaques rectangulars que en una de les cares conté tres hòsties gravades en negatiu, dues de grans i una de petita al centre.

La forma gran de l'esquerra conté, a la meitat superior, un Sagrat Cor flanquejat per dues creus i, a la meitat inferior, el monograma «XPS». La forma gran de la



dreta conté el Crist Crucificat a la creu, flanquejat per la lluna i el sol i el monograma «IHS». En les dues hòsties, emmarca les escenes un quadrilòbul inscrit dins un quadrat, encerclat per dues circumferències de perfil serrat.

La forma petita conté el Crismó.

Prové de Burlens (Urgell).

### Hostier

MEV 4620

Llargada total: 85 cm; Plaques: 11,5 x 14 cm; Formes grans: Ø 4 cm; Forma mitjana: Ø 3,3 cm; Formes petites: Ø 2,3 cm

Segles XV-XVI

Ferro punxonat, cisellat i burinat.



Motlle de plaques quadrades. En una de les dues cares conté set hòsties gravades en negatiu, quatre de grosses als extrems, i tres al centre, de les quals una és de mida mitjana i les altres dues, petites.



Les formes més grans presenten les següents decoracions: monograma «IhS» de perfil flordelísat, coronat per una creu de braços també flordelísats (sup. esq.); Crist Crucificat i el monograma «IIS» (inf. esq.); monograma «IIS» coronat per una creu grega de braços potençats (sup. dret); monograma «IEUS» coronat per creu grega de braços flordelísats flanquejada per motius florals. Totes les formes presenten motius decoratius complementaris, en forma de punts, cercles buits, rosetes i altres motius vegetals estilitzats.

La forma mitjana conté les lletres Alfa i Omega centrades per una forma floral, tot plegat emmarcat per un quadrilòbul amb flors de lis als vèrtexs.

Les formes petites presenten els monogrames «IHS» coronats per creus gregues de braços potençats.

Ingressà al Museu entre els anys 1914 i 1915.

Gudiol, *El mobiliari litúrgich*, p. 34, fig. 22.

#### Hostier

MEV 4437

Llargada total: 70 cm; Plaques: 9,7 x 17,8 cm; Formes grans: Ø 7 cm; Formes petites: Ø 2,7 cm

Segles xv-xvi

Ferro punxonat, cisellat i burinat.



Motlle de plaques rectangulars. En una de les dues cares té tres formes gravades en negatiu, dues de grans i una de petita, situada a la part inferior central. La forma gran de l'esquerra conté la figura de Crist crucificat entre la lluna i el sol, i els monogrames «IIS XPS». La forma gran de la dreta conté el Crist en Majestat sostenint el *Globus Mundi*, envoltat de petites flors i cercles buits. Les dues

escenes són emmarcades per un quadrilòbul de vèrtexs apuntats i per quatre cercles, dos de llisos alternats amb dos de perfil serrat. La forma petita conté el monograma «IhS» emmarcat per doble cercle. Els braços són decorats amb rengleres de cercles buits.

Marques: Presenta una marca no identificada al centre de la placa, constituïda per dos semicercles oposats en vertical, que contenen un cercle ple al centre. A sota s'hi disposa un cercle buit. Una marca igual apareix a l'hostier conservat al Museu Diocesà i Comarcal de Solsona amb número d'inventari 715.

Prové de Ferrerons (Bages). Ingressà al Museu l'any 1913.

#### Hostier

MEV 7838

Llargada total: 68 cm; Plaques: 8 x 18 cm; Formes: Ø 5,5 cm

Segles xv-xvi

Ferro punxonat, burinat i cisellat.



Motlle de plaques rectangulars. En una de les cares conté tres hòsties de la mateixa mida gravades en negatiu. La forma de l'esquerra conté el monograma «IhS» envoltat de formes florals i coronat per dos roleus vegetals oposats i creu grega; la forma central conté la representació del Crist crucificat a la creu, flanquejat pel sol i la lluna, i acompanyat del monograma «XPIS»; la forma de la dreta conté el monograma «DHS», i parelles de roleus vegetals a la part inferior i superior, aquests darrers coronats per una creu grega. Totes les formes presenten decoració complementària a base de punts, cercles buits i llonguets.

Un dels braços acaba amb un volum cònic, molt semblant als que decoren les nanses dels mobles i els estams dels canelobres medievals.

Prové d'Orís (Osona). Ingressà al Museu l'any 1925.

#### Hostier

MEV 8350

Llargada total: 83 cm; Plaques: 8,5 x 14,3 cm; Formes: Ø 6,6 cm

Segles xv-xvi

Ferro punxonat, cisellat i burinat.



Motlle de plaques rectangulars. En una de les cares conté dues formes de la mateixa mida gravades en negatiu. En la de l'esquerra hi ha la inscripció «Ihesus» col·locada dins una cartella horitzontal i flanquejada, a sobre i a sota, per parelles de roleus vegetals oposats coronats per una creu. La forma de la dreta presenta la figura de Crist Crucificat, acompanyat del monograma «Ihesus» i de quatre roleus als carcanyols. Aquesta escena és emmarcada per un cercle polilobulat.

Les dues formes són encerclades per quatre cercles, dos de llisos i dos de serrats.

Prové de Riells del Fai (Vallès Oriental). Ingressà al Museu l'any 1929.

#### Hostier

MEV 16352

Llargada total: 71 cm; Plaques: 9,3 x 17 cm; Formes grans: Ø 6,4 cm; Formes petites: Ø 2,6 cm

Segles xv-xvi

Ferro punxonat, cisellat i burinat.

Motlle de plaques rectangulars. En una de les dues

cares conté quatre formes gravades en negatiu, dues de grans als extrems i dues de petites al centre. La



forma gran de l'esquerra conté la figura de Crist Crucificat, flanquejat per la lluna i el sol, i acompanyat dels monogrames «IIS XPS», amb decoració vegetal a la part inferior. La forma gran de la dreta conté la figura de Crist Ressuscitat, beneït i sostenint el *Globus Mundi*. És emmarcada per un quadrilòbul de vèrtexs apuntats i decorada amb petites estrelles i creus. Les formes petites presenten els monogrames «IhS» i «XPS», respectivament.

Les formes grans són emmarcades per tres cercles, dos de llisos i un de perfil serrat, i les petites, per un doble cercle.

A diferència dels altres, aquest motlle tanca amb sistema de cremallera.

#### Hostier

MEV 16356

Llargada total: 71,5 cm; Plaques: 8,8 x 17,5 cm; Formes grans: Ø 6,7 cm; Formes petites: Ø 2,7 cm

Segles xv-xvi

Ferro burinat i cisellat.



Motlle de plaques rectangulars. En una de les cares conté tres hòsties gravades en negatiu, dues de grans laterals i una de petita central. La forma gran

de l'esquerra conté l'escena del Calvari, constituïda per les figures molt esquematitzades del Crucificat, la Verge i sant Joan i el monograma «IHS». L'escena és emmarcada per un motiu en ziga-zaga, amb signes en creu alternats. La forma de la dreta conté l'*Agnus Dei* i les lletres «AD», a sota. És emmarcat per un quadrilòbul i formes florals disposades als carcanyols. La forma petita conté la inscripció «IHC» coronada per una creu grega i envoltada de rosetes.

Les formes grans són emmarcades per tres cercles de perfil serrat. La petita és emmarcada per un únic cercle.

#### Neuler

MEV 903 i 904

Ø 14,5 cm (segons Gudiol, en origen podria haver mesurat uns 24 cm de diàmetre)

Anys quaranta del segle XIV

Ferro punxonat, cisellat i burinat.



Part inferior de les plaques d'un neuler, retallades en forma circular. En una d'elles (903) s'hi veu la part inferior d'una figura a cavall –potser sant Martí– i una figura dempeus situada al seu darrere –pobre?, acompanyats d'un àngel amb les ales esteses i un trèvol. Emmarca l'escena una orla epigràfica exterior amb restes de la inscripció «LES COMPRA».[60] A l'altra placa (904) s'hi veu representada la part inferior de la Mare de Déu entronitzada amb l'infant a la falda, envoltada d'una orla vegetal de perfil ondulant. Ingressà al Museu abans de l'any 1893.

Catálogo..., 1891, p. 265; Gudiol, «Barquillos y barquilleras», p. 76-77, fig. p. 69; Gudiol, *Nocions d'archeologia sagrada*, v. I, p. 275, fig. p. 314.

#### Neuler

MEV 1840

87 x Ø 23,5 cm

Segle XIV

Ferro punxonat, cisellat i burinat.



Motlle de plaques circulars. Una de les cares presenta un medalló central amb la figura d'un rei a cavall que sosté una flor de lis a la mà, sobre fons puntejat. L'escena és encerclada per una orla epigràfica. Segueix una faixa amb fons reticulat i una orla epigràfica externa. L'altra cara és centrada per un medalló que conté una forma arborescent estilitzada al seu interior, emmarcada per una orla decorativa.

Inscripcions: Orla entorn del cavaller: «AVE MARIA GRACIA PLENA»; orla externa: «DOMINUS TECHUM BENEDICTA TU».

Ingressà al Museu abans de l'any 1893.

Catálogo..., 1891, p. 265-266; Gudiol, «Barquillos y barquilleras», p. 77-78, fig. C, p. 69.

#### Neuler

MEV 4484

79 x Ø 16 cm

Segle XIV

Ferro punxonat i cisellat.



Motlle de plaques circulars gravades a les dues cares, constituïdes per un medalló central que conté els monogrames «XPS», en una, i «IHS», en l'altra. El fons és reticulat formant *losanges*, les quals contenen motius estrellats i florals a l'interior. Orla exterior constituïda per dues línies concèntriques i llonguets.

Ingressà al Museu l'any 1914.

Gudiol, «Barquillos y barquilleras», p. 78, fig. J, p. 73.

#### Neuler

MEV 4342

88 x Ø 22,5 cm

Segles XIV-XV

Ferro punxonat, cisellat i burinat.



Motlle de plaques circulars decorat a les dues cares. En el medalló central d'una d'elles hom hi veu representat un castell o palau de tres torres, flanquejat per un escut de triple bastó en ziga-zaga –escut de Perpinyà?– i una flor de lis, acompanyats de decoració floral. La faixa següent és decorada amb un fons reticulat alternat amb punts centrals. Tanca l'escena una orla epigràfica externa. L'altra cara conté un gran floró o carxofa central, flanquejada per dues fulles coronades per dos galls encarats. Tanca l'escena una orla constituïda per flors de lis o palmetes en disposició radial.

Inscripció: «IO SON DEN RAMON GAVELA ESPECIAIRE DE PERPENIA».

Prové de Gavàs (Alta Ribagorça, Lleida). Fou adquirit l'any 1912.

Anuari de l'Institut d'Estudis Catalans, v. IV (1911-1912), p. 705; Gudiol, «Barquillos y barquilleras», p.

78, fig. D, p. 70 i fig. E, p. 71; Amenós, «Neuler», p. 306.

#### Neuler

MEV 4990

86 x Ø 23,5 cm

Segles XIV-XV

Ferro punxonat, cisellat i burinat.



Motlle de plaques circulars gravades a les dues cares. Una d'elles conté la figura d'un bisbe flanquejat per un diaca i un sotsdiaca, tots tres dempeus i en posició frontal. El fons de l'escena és decorat amb petits motius florals. Emmarca l'escena una orla exterior de flors de lis o palmetes en posició radial. L'altra cara conté un floró central de vuit lòbuls, decorats amb puntejat i petites rosetes, a l'interior, i vuit creus gregues acompanyades de cercles, a l'exterior. Una orla epigràfica emmarca el medalló central. Segueix un fons reticulat formant *losanges* decorades amb petites flors centrals, iguals a les que decoren l'orla externa.

Inscripcions: «QUI MI MANGARA LA BENEDICCIÓ DE DÉU AURÀ».

Prové de Montsó (Osca). Fou adquirit a Lleida l'any 1916.

Gudiol, «Barquillos y barquilleras», p. 78, fig. G i fig. F, p. 72; Gudiol, *Nocions d'archeologia sagrada*, v. II, p. 485, fig. 475.

#### Neuler

MEV 7973

81 x Ø 22,5 cm

Segles XIV-XV

Ferro punxonat, cisellat i burinat.



Motlle de plaques circulars gravades a les dues cares. Una d'elles presenta un floró o carxofa central,

flanquejada per dues fulles coronades per sengles ocells afrontats amb el cap girat enrere, que sostenen una branca amb el bec. Emmarca l'escena una orla externa constituïda per flors de lis o palmets radials. L'altra cara conté un medalló polilobulat decorat amb vuit creus acompanyades de cercles. Segueix un fons reticulat formant *losanges* decorades amb una petita flor i una orla epigràfica externa.

Inscripcions: Orla entorn del medalló: «QUI MAN-GA LA BENEDICCIÓ DE DEU AURA»; Orla externa: «+P(ERE) DE BESAVCELA ME FEU A ONOR DE DEU E DE LA VERGE MARIA».

Prové de la Cerdanya. Ingressà al Museu entre els anys 1925 i 1926.

Aquest treball ha comptat amb la col·laboració tècnica del Sr. Jaume Bernades, director del Museu Diocesà i Comarcal de Solsona, i del Sr. Miquel Amblàs, professor d'Arts dels Metalls de l'Escola d'Art de Vic.

## NOTES

[1] Fins avui, només les col·leccions dels museus diocesans de Lleida i de Solsona disposen de catàleg publicat. Vid. *Museu Diocesà de Lleida. Catàleg. Exposició Pulchra, Lleida, 1993*, p. 197-199, cat. núms. 402-417 i *Museu Diocesà i Comarcal de Solsona. Catàleg 2. S. XVI-XIX, Patronat del Museu Diocesà i Comarcal de Solsona, Solsona, 2004*, p. 239-245.

[2] És de consulta obligada l'Inventari de l'Església Catòlica (IEC), coordinat per l'Institut Amatller d'Art Hispànic. En la recerca efectuada l'any 2003, vàrem obtenir tanmateix un resultat discret. Semblen ser d'època medieval els hostiers conservats a l'església Nova de l'Assumpció (IEC clixés 16078 i 16079) i a la parroquial de Sant Esteve d'Olot (IEC clixé 144040). Cal tenir en compte, també, un hostier conservat a l'església de Sant Pere de Madrona (Solsonès), pendent encara d'inventariar.

[3] J. Mas, «Colección de Hostias», *Ilustración Católica «la Hormiga de Oro»*, any XXII, n. 24 (17 de juny de 1905), p. 373-374. J. Segura, «Hòsties», *Butlletí del Centre Excursionista de Catalunya*, n. 16 (gener-març de 1895), p. 11-19.

[4] P. M. de Artiñano, *Exposición de hierros antiguos españoles. Catálogo*, Madrid, 1919, p. 54-55, cat. n. 208-210.

[5] J. Gudiol i Cunill, *El mobiliari litúrgich*, Vic, 1920, p. 33-34, ampliat després a J. Gudiol i Cunill, *Nocions d'arxeologia sagrada*, Vic, 1931-33, v. I, p. 274 i 275; v. II, p. 458-459 i 485.

[6] J. Gudiol i Cunill, «Barquillos y barquilleras», *Museum*, vol. VI (1918-1920), p. 68-78.

[7] Es tracta de l'excel·lent treball de M. Sunyol i Busquets, «Estudi d'un hostier medieval del 1339», *Acta Medievalia*, n. 9 (1988), p. 475-493.

[8] J. Vives, *Concilios visigóticos e hispano-romanos*, Barcelona-Madrid, 1963, p. 503-504.

[9] Josep Gudiol cita les sinodals de la Seu d'Urgell de l'any 1226, segons les quals «*hostiae fiant de farina tritici mundissima cum forma rotunda et circulo integro*». Gudiol i Cunill, *Nocions d'arxeologia sagrada*, v. I, p. 275.

[10] A la *Pretiosa* o còdex on es recullen les antigues observances de la canònica de Sant Vicenç de Cardona, escrita entre els anys 1307 i 1311, s'estableix que una de les competències del sagristà serà la fabricació de les hòsties. M. Casas i Nadal, «La Canònica de Sant Vicenç de Cardona a l'Edat Mitjana», *Història de Cardona*, Llibre III, primera part, Cardona, 1992, p. 141. Vegeu també Martigny, *Diccionario de Antigüedades Cristianas*, Madrid, 1894, p. 621 i 622. Traducció a cura de Rafael Fernández Ramírez.

[11] «Item con lo fogon en lo qual hom fa les hosties qui era en la sacristia veyla sages a mudar per raon de les capeles noves fiu ne altre fer en la casa nova qui es estada feta sobre la volta a ops del dit fogon.» J. Sastre Moll, *El primer Llibre de Fàbrica i Sagristia de la Seu de Mallorca. 1327 a 1345* (La Seu, 2), Palma, 1994, p. 89.

[12] Gudiol i Cunill, «Barquillos y barquilleras», p. 71 i 72. A la *Pretiosa* s'especifica que el dia de Nadal es donaven neules amb «*nectar seu pigmentum*». Casas i Nadal, «La Canònica de Sant Vicenç...», p. 383.

[13] Gudiol i Cunill, «Barquillos y barquilleras», p. 72 i 73.

[14] Hom pot citar un motlle trobat a Cartago i datat al segle vi. *Dictionnaire d'archéologie chrétienne et de liturgie*, París, 1920-1950, v. V, p. 1366-1368.

[15] Gudiol i Cunill, *El mobiliari litúrgich*, p. 33.

[16] J. Balari, *Orígenes històrics de Catalunya*, v. II, 1899. Reeditat a Sant Cugat del Vallès, 1964, p. 620.

[17] Gudiol i Cunill, «Barquillos y barquilleras», p. 74.

[18] En les ordinacions reials es parla de les neules en aquests termes. Vegeu A. de Bofarull, «Procesos de las antiguas Cortes y Parlamentos de Cataluña, Aragón y Valencia», *Colección de documentos inéditos del Archivo General de la Corona de Aragón*, v. V, Barcelona, 1850, p. 181.

[19] Un tractat teòric de finals del segle XIX ens explica el mètode de realització d'aquest tipus de soldadura: «Se empieza por cebar las partes que hay que unir, en forma de pico de flauta o de bisel, haciéndolo con las dos piezas a la vez y ambas al rojo-blanco, sobre el yunque, con un macho (...) se cubren los cortes de pluma o pico de flauta, con bicarbonato sódico (bórax) y una pequeña porción de cloruro amónico (sal amoniaco), se les da la calda sudosa llevándolas al yunque y haciendo ajustes entre los cortes, espolvoreando arena y forjando, para lo cual el forjador y su ayudante sacan cada uno, una de las piezas que se van a unir y la mueven en el aire para desprender el carbón que puedan llevar adherido: el segundo presenta la pieza en el yunque, y el maestro coloca la suya encima, golpeando suavemente encima (...).» M. González Martí, *Manual del forjador, herrero y cerrajero*, Madrid, 1893, p. 135-137.

[20] Alguns estudiosos creuen que els forns medievals no arribaren a assolir mai la temperatura de fusió del ferro. Altres, en canvi, creuen que s'aplicà en la confecció de peces petites. Una bona síntesi sobre aquest tema es troba a M. Gual Camarena, «El hierro en el medioevo hispano», *Coloquio Internacional sobre Historia de la Minería*, VI Congreso Internacional de Minería, León, 16-21 de març de 1970, p. 9, nota n. 36.

[21] A Barcelona, ens consten documentats els mestres Ludovicus Anella i Joan Camarasa. Arxiu Històric de Protocols Notarials, notari Bartomeu Requesens, *Manuale tricesimum quintum*, 20 de maig de 1493, f. 52v i 53r.

[22] «Dels ferros per gravar. Hom fa també ferros per dibuixar les imatges, ocells, animals o flors que es graven sobre l'or, l'argent, el coure. Aquests ferros són llargs d'un pam, a la part superior amples i provistos d'un cap; esmolats a la part inferior, rodons, prims, triangulars, quadrats, doblegats, segons exigeix la varietat del treball que es proposa. Han de suportar el martell. Hom fa, encara, un ferro de la mateixa manera, però esmolat a l'extrem, el qual és un forat practicat per un altre ferro més fi, i llimat a l'entorn. Quan hom el pica sobre l'or, l'argent o el coure daurat, es veu aparèixer un cercle

molt delicat.» Theòfil, *Schedula diversarum artium*, Llibre III [«L'art de tractar els metalls»], cap. XIII.

[23] «4 fers à faire hosties, les fers à compas (...) et rondeaulx, l'ung per les grandes hosties, et l'autre pour les communes». V. Gay, *Glossaire Archéologique du Moyen Age et de la Renaissance*, Paris, 1887 (Kraus-Reprint, 1974), v. I, p. 700.

[24] J. Gudiol i Cunill, «Ferrers catalans anteriors al segle XVI», *De l'Art de la Forja*, n. 5 (setembre de 1918), p. 75. [També es publicà a la «Pàgina Artística» de *La Veu de Catalunya*, n. 461 (25 de novembre de 1918), p. 12.]

[25] D'aquesta darrera, n'existeix una bona reproducció a *Catedral de Tarragona. El retaule de l'Altar Major*, Tarragona, 1988, p. 56, làm. p. 57.

[26] *Museu Diocesà i Comarcal de Solsona* 2, p. 244, cat. núm. 307.

[27] Gudiol i Cunill, *El mobiliari litúrgic*, p. 34, fig. 22; Gudiol i Cunill, *Nocions d'arqueologia sagrada*, v. I, p. 275, fig. 313.

[28] *Museu Diocesà de Lleida*, p. 197, cat. n. 402 i 403.

[29] Sunyol i Busquets, «Estudi d'un hostier...», p. 475-493. Un altre hostier similar a aquest es conserva a la col·lecció del Sr. Vives, a Andorra. *Ibid.*, p. 486 i nota 31.

[30] La inscripció diu, textualment, «lan MCCCXL».

[31] La inscripció diu, textualment, «en lan - M CCC XXX IX». Sunyol i Busquets, «Estudi d'un hostier...», p. 482.

[32] Segura, «Hòsties», p. 17, n. 9 i 11, figs. s.p.

[33] Possiblement es refereixi a f[erri] f[aber].

[34] Prové de Sant Pere de Castanyedell (Osona). Ingressà al Museu l'any 1926. Ll. Amenós, «Hostier», *Museu Episcopal de Vic. Guia de les col·leccions*, Vic, 2003, p. 305.

[35] *Museu Diocesà de Lleida*, p. 197, cat. n. 404. Els autors del catàleg llegiren la data 1245 al final de la inscripció.

[36] L'hostier amb número d'inventari 2087 prové de l'església de Vespella de Gaià. Fou citat per Artiñano y Galdàcano, *Exposición de hierros...*, p. 54-55, cat. n. 210, fig. p. 55.

[37] Aquest presenta una orla epigràfica al voltant de l'hòstia gran de l'esquerra, que diu: «ECCE + ANUS + DEI : ECCE : QUI : TOLIS : PE +». Ingressà al Museu abans de l'any 1915 i es catalogà amb el número d'inventari 426. *Museu Diocesà i Comarcal de Solsona*, p. 241, cat. núm. 297.

[38] La inscripció del qual s'ha transcrit en els termes següents: «ncui : me feu :». *Ibid.*, p. 241, cat. núm. 296.

[39] Prové de Pierola. Vegeu Mas, «Colección de Hostias», p. 374.

[40] *Museu Diocesà i Comarcal de Solsona*, p. 241 i 242, cats. núm. 298 i 300.

[41] *Ibid.*, p. 241 i 242, cats. núm. 298 i 300.

[42] «(...) d'aquí avant, algun ferrer, manescal, culteller, daguer o ferrer, e qui fassa ballestes de acer de la dita ciutat, ne altre qual seves persones dels dits oficis no gos obrar ne tenir en la dita Ciutat obrador, ni fer feyna, ni senyal en alguna obra, si donchs, primer, no era examinat per los primes dels dits oficis e trobat sufficient, sots ban de LX sous (...).» Arxiu Històric de la Ciutat de Barcelona, Secció Gremis. Sèrie 10-42. *Llibre de Privilegis i Ordinacions*, f. 26r i 27r.

[43] P. Bonnassie, *La organización del trabajo en Barcelona a fines del siglo xv*, Barcelona, 1975, p. 67.

[44] P. Bonnassie, *Catalunya, 1000 anys enrera*, v. I, «Economia i societat pre-feudal», (Estudis i Documents, 31), Barcelona, 1979, p. 413.

[45] Gudiol i Cunill, *Nocions d'arqueologia sagrada*, v. II, p. 459, fig. 447. Amenós, «Hostier», *Museu Episcopal de Vic. Guia de les col·leccions*, Vic, 2003, p. 312.

[46] *Museu Diocesà de Lleida*, p. 198, cat. n. 408.

[47] Mas, «Colección de Hostias», p. 375, fig. p. 373. La forma gran d'aquesta peça, tanmateix, és encerclada per una orla epigràfica.

[48] *Museu Diocesà i Comarcal de Solsona*, p. 240, cat. núm. 294.

[49] A. de Bofarull, *Història crítica de Catalunya*, v. V, Barcelona, 1876-78, p. 64. Vegeu també Gudiol i Cunill, «Barquillos y barquilleras», p. 75 i 76, fig. A, p. 68.

[50] Gudiol i Cunill, *Nocions d'arqueologia sagrada*, v. I, p. 275, fig. 314. Del mateix autor, vegeu també «Barquillos y barquilleras», p. 76 i 77, fig. p. 69.

[51] El catàleg de l'any 1891 transcriu «LESIE COMPRA». *Catálogo del Museo Arqueológico-Artístico Episcopal de Vich*, Vic, 1893, p. 265.

[52] Gudiol i Cunill, «Barquillos y barquilleras», p. 77.

[53] H.-R. d'Allemagne, *Decorative antique ironwork. A pictorial treasury*, New York, 1924, l. p. 352. Volem agrair a la Sra. Marie Pessiot, conservadora en cap dels Musées de la Ville de Rouen, les facilitats donades per documentar aquesta peça.

[54] Amenós, «Neuler». *Museu Episcopal de Vic. Guia de les col·leccions*, Vic, 2003, p. 306.

[55] Sobre aquestes dues peces, vegeu Gudiol i Cunill, *El mobiliari litúrgic*, p. 68-78.

[56] Juntament amb aquests, se'n conservava un altre de similar. Tots dos foren adquirits a Corcó. Vegeu Artiñano y Galdàcano, *Exposición de hierros...*, p. 53 i 54, cat. n. 208. Vegeu també Gudiol i Cunill, «Barquillos y barquilleras», p. 78.

[57] En la fitxa de la *Guia de Col·leccions del Museu Episcopal de Vic* només vàrem consignar l'estampació amb motlle, a causa que estàvem encara en ple procés d'interpretació i contrastació de dades.

[58] Al catàleg del Museu hi consta «DHS». *Catálogo...*, 1891.

[59] En la fitxa de la *Guia de Col·leccions del Museu Episcopal de Vic* només vàrem consignar l'estampació amb motlle, a causa que estàvem encara en ple procés d'interpretació i contrastació de dades.

[60] El catàleg de 1891 transcriu «LESIE COMPRA».