

Txus Morata  
Eva Palassí

# Ocio y participación social de las personas mayores. Evaluación de un programa de Animación Sociocultural y Desarrollo Comunitario en la ciudad de Granollers

## Resumen

En este artículo se presenta una investigación que evalúa un programa de ocio y participación social (“Implica-Acción”) dirigido a personas mayores de Granollers. Dicho programa se implementó durante 7 años (2001-2008) siendo evaluado su impacto a los dos años siguientes de su finalización. Utiliza como base de su actuación la metodología de la Animación Sociocultural desde la que se promueve un modelo de Desarrollo Comunitario basado en los principios de participación, corresponsabilidad y construcción de ciudadanía. El objetivo ha sido verificar cómo la aplicación de dicha metodología en un contexto determinado puede promover procesos de participación ciudadana y actividades de ocio desde la perspectiva de la democracia cultural, incrementando a su vez la iniciativa social en barrios, territorios y/o espacios comunitarios.

## Palabras clave

Acción Comunitaria, Animación sociocultural, Desarrollo Comunitario, Educación Intergeneracional, Iniciativa social, Ocio, Participación ciudadana, Personas Mayores

Oci i participació social de la gent gran. Avaluació d'un programa d'Animació Sociocultural i Desenvolupament Comunitari a la ciutat de Granollers

Leisure and social participation for the elderly. Assessment of a sociocultural and community development program in Granollers

*En aquest article es presenta una investigació que avalua un programa d'oci i participació social (“Implica-Acció”) adreçat a gent gran de Granollers. Aquest programa es va implementar durant 7 anys (2001-2008) sent avaluat el seu impacte als dos anys següents de la seva finalització. Utilitza com a base de la seva actuació la metodologia de l'animació sociocultural des de la qual es promou un model de Desenvolupament Comunitari basat en els principis de participació, corresponsabilitat i construcció de ciutadania. L'objectiu ha estat verificar com l'aplicació d'aquesta metodologia en un context determinat pot promoure processos de participació ciutadana i activitats d'oci des de la perspectiva de la democràcia cultural, incrementant al seu torn la iniciativa social a barris, territoris i/o espais comunitaris.*

*This article analyzes an assessment investigation about a leisure and social participation (“Implica-Acción”) program for elderly people in Granollers. This program was implemented for 7 years (2001-2008), and its impact was analyzed two years after finishing. This program used the sociocultural animation methodology as a base, its aim was to promote community development, based on participation, co-responsibility and citizenship building. The objective of the assessment is to verify the implementation of that methodology in a specific context, which can promote citizen participation and leisure activities based on cultural democracy, also promoting social initiative in neighborhoods and community territory or spaces.*

## Paraules clau

Acció Comunitària, Animació sociocultural, Desenvolupament Comunitari, Educació Intergeneracional, Gent gran, Iniciativa social, Oci, Participació ciutadana

## Keywords

Community action, Sociocultural animation, Community development, Intergenerational education, Social initiative, Leisure, Citizen participation, Elderly

## Cómo citar este artículo:

Morata, Tx.; Palasí, E (2012). “Ocio y participación social de las personas mayores. Evaluación de un programa de Animación Sociocultural y Desarrollo Comunitario en la ciudad de Granollers”. *Educación social. Revista de Intervención Socioeducativa*, 51, p.67 - p.90

## ▲ Introducción

En nuestras sociedades actuales se producen transformaciones socioculturales y demográficas constantes. Una de ellas es la emergencia de nuevos sectores de población, concretamente el de las personas mayores activas, las cuales requieren respuestas socioculturales y educativas nuevas y proyectos de ocio y culturales participativos. Es necesario también que dichos proyectos y acciones puedan ser evaluados de forma técnica por profesionales, participantes e investigadores de cara a la mejora de las comunidades locales y de los territorios.

El sector de *personas mayores activas* se encuentra en un constante crecimiento. La etapa de la vejez se alarga cada vez más y es percibida y tratada por las administraciones y por el sector económico de forma pasiva y, en muchos casos, únicamente valorada como necesitada de servicios y de recursos. Este hecho exige, cada vez más, un cambio cultural que se traduzca en políticas socioculturales y educativas encaminadas a hacer de la vejez una etapa digna de ser vivida plenamente, llena de sentido y de utilidad social.

Las personas  
mayores poseen  
potencialidades  
y “capital social”  
relevante

Las personas mayores poseen potencialidades y “capital social” relevante; pueden ser agentes activos en la comunidad, disponen de tiempo, pueden interesarse por nuevas actividades y por otras que habían quedado relegadas en su vida laboral, pueden forjarse nuevos roles desde el voluntariado ciudadano, devolviéndoles un papel participativo y de reconocimiento social.

Este hecho es el que motivó la creación del programa “Implica-Acción”, cuyo objetivo ha sido activar la creación cultural y la puesta en marcha de actividades de ocio para las personas mayores en un territorio concreto, en este caso Granollers, siendo las propias personas mayores las promotoras y dinamizadoras de los procesos comunitarios que se generaron en la ciudad. Dos de los programas que se implementaron y que presentamos en este artículo son:

- *Programas de ocio y participación* que proporcionen experiencias de ocio activo, solidario, participativo y de aprendizaje sociocultural. En nuestras sociedades actuales, gran parte del ocio se utiliza como un espacio de consumo; por tanto, puede resultar también una aportación significativa favorecer otro tipo de actividades y experiencias de ocio para las personas mayores y para la comunidad en general, en las que se promueva la participación ciudadana y la iniciativa social.
- *Programas intergeneracionales* como un medio eficaz para desarrollar el conocimiento y la comprensión de las diversas generaciones, un recurso para el aprendizaje a lo largo de toda la vida y, también, como auténticas experiencias de educación comunitaria. Los programas intergeneracionales pueden producir un beneficio significativo para la comunidad local, ya que promueven aprendizajes e intercambios entre las diferentes generaciones de un territorio.

## Marco teórico y/o conceptual del programa “Implica-Acción”

El marco teórico de esta investigación se ha concretado en dos bloques temáticos complementarios: *Animación Sociocultural (ASC)-Desarrollo Comunitario* y *Ocio y participación de las personas mayores*. Esta estructura teórica separada en dos bloques no impide que se integren y se interrelacionan ambos a lo largo de todo el discurso.

Para la construcción del marco teórico, además de las numerosas fuentes bibliográficas consultadas, se realizaron también una serie de entrevistas a expertos del ámbito académico y profesional, de carácter exploratorio, con el fin de contrastar aquellas ideas que se consideraban especialmente significativas para el estudio.



### Animación Sociocultural y Desarrollo Comunitario

La relevancia social y científica de la ASC como una metodología eficaz para el desarrollo de la participación y la construcción de ciudadanía, se confirma por diferentes hechos. El primero de ellos, por la diversidad geográfica donde se ha aplicado esta metodología y los efectos socioculturales que ha producido y también porque se sigue aplicando en la actualidad –aunque ha ido adquiriendo denominaciones diversas (desarrollo comunitario, dinamización sociocultural, acción comunitaria, etc., a lo largo del tiempo. Otro hecho también significativo, en cuanto a su validez, es que sigan vigentes los mismos principios y fundamentos teóricos originarios. Cabe destacar que los motivos de su aparición, aunque de forma diferente en la actualidad, siguen siendo válidos y necesarios tanto en la Europa de hoy como en los países de Latinoamérica.

Gran parte de su aportación se expresa en la permanencia de su praxis desde los años 70, en los que inicia su andadura en Europa, siendo respuesta a la necesidad de *vertebración comunitaria de las ciudades desarrolladas* debido a la desmembración social que padecían dichos países. La apatía participativa y de individualismo creciente hicieron emerger organizaciones sociales y culturales así como activar un modelo de sociedad basado en los valores de la solidaridad, la cohesión social y la democracia; también un modelo de sociedad donde se desarrolle una modalidad de acción comunitaria que promoviera dichos valores socioculturales en los territorios, ciudades y barrios.

En cuanto a la conceptualización de la ASC, la mayoría de las aportaciones realizadas por parte de autores especializados en el tema, la definen bajo dos perspectivas: como una tecnología social que utiliza eficazmente métodos, técnicas y actividades. Esta orientación hace referencia especialmente al paradigma tecnológico de la ASC (Ucar, 2002 y Merino, J.V. 1997). Por otro lado, la ASC entendida como una praxis sociocultural que incide en la dimensión sociopolítica de la cultura y la educación, y que se configura

bajo un paradigma dialéctico o sociocrítico (Ander-Egg, 1989 y Caride, J.A, 2005; Pérez Serrano, G.; Pérez de Guzmán, M.V., 2006; Morata, T 2011). Ambos paradigmas, *el tecnológico y el sociocrítico*, es necesario que puedan combinarse en sus prácticas y orientaciones, ya que su complementariedad es la que puede llegar a promover procesos significativos de transformación social.

Respecto a la figura del *animador sociocultural*, dentro de las profesiones educativas, quedaría enmarcada especialmente en la profesión del educador social, el cual puede utilizar la animación como metodología de su actuación (Perez Serrano, G; Perez de Guzmán Puya, M.V., 2005). También esta metodología puede ser aplicada por otros agentes de la cultura, de la salud, de la acción social y por organizaciones del Tercer Sector.

El *modelo de Desarrollo Comunitario* que se plantea en este estudio, el cual integra dimensiones económicas, culturales y sociales del desarrollo humano, se asienta en los principios de participación, corresponsabilidad y construcción de ciudadanía, y propone como aspectos clave para su práctica: la acción comunitaria, la activación de la participación ciudadana y el incremento de la iniciativa social como forma de actuación sociopolítica y de desarrollo cultural.

*La Acción Comunitaria*, en cuanto a la mejora de la calidad de vida de las personas y de los grupos sociales (Marchioni, 2006 y Llena, A.; Ucar, X. 2006). *La participación ciudadana* como un proceso global que integra componentes psicológicos, pedagógicos y políticos que interactúan en los individuos y en las comunidades (García Roca J, 2004) y *la iniciativa social*, vertebrada en entidades sociales, que fortalece la democracia y puede contribuir a la creación de un tejido social, de un “capital social” que haga posible que la “cuestión pública”, los asuntos de los ciudadanos, no estén únicamente en manos del Estado, sino también de la sociedad civil organizada.

Merece especial mención la función social que en los tres ámbitos de la acción comunitaria cumple el voluntariado, en tanto que ciudadanía activa, el cual puede llegar a generar nuevas capacidades humanas y puede devenir un auténtico recurso social. Las *acciones de voluntariado* pueden significar un beneficio social importante para la sociedad y pueden ser también respuesta al deseo de solidaridad inherente a las personas, a la necesidad de socialización y de implicación por el bienestar de vecinos y ciudadanos. El aumento de situaciones de exclusión social que se dan en nuestras sociedades desarrolladas cuestiona si los métodos de trabajo comunitario que se están aplicando son los adecuados. Este hecho nos hace plantear también nuevas formas de *trabajo coordinado, en red, articulado e interdisciplinar*, con el objetivo de dar una respuesta más eficiente a las demandas integrales de las personas y de los grupos sociales.

También creemos necesario poder establecer y clarificar brevemente las diferencias y relaciones entre la ASC y el Desarrollo Comunitario. *El desarrollo comunitario y la ASC resultan dos conceptos difícilmente diferenciables*, sin embargo, no son dos conceptos equiparables (Trilla J., 1997 y Morata,

M.J.,1997). Ambos se relacionan en cuanto que plantean un mismo modelo social basado en la participación, la creación cultural y en la construcción de ciudadanía. Sin embargo, el desarrollo comunitario pone el énfasis en la finalidad del proceso –es decir, el desarrollo integral y endógeno de las comunidades–, mientras que la ASC, si bien pretende también el desarrollo de la comunidad, pone más el énfasis en la metodología del proceso.



Tabla 1. Relaciones y diferencias entre ASC y Desarrollo Comunitario

	Relaciones	Diferencias
<b>Animación sociocultural</b>	Trabajan por un modelo social que pretende: Promover participación y dinamización social Responsabilización de la población en la gestión de sus problemas y recursos.	La ASC es una metodología de intervención que trabaja por un modelo de Desarrollo Comunitario
<b>Desarrollo comunitario</b>	Es integral y endógeno Busca la transformación del entorno Desarrolla la participación cultural Impulsa la iniciativa social	El Desarrollo Comunitario es la finalidad del proceso: el desarrollo integral y endógeno de las comunidades.

Fuente: Tesis doctoral: *De la Animación Sociocultural al Desarrollo comunitario*

## Ocio y personas mayores

Desde la perspectiva del modelo de ASC y Desarrollo Comunitario que estamos presentando, la concepción de ocio desde donde se enmarca el programa “Implica-Acción” posee las siguientes características:<sup>1</sup>

- Se refiere a la libertad de elección, a la creatividad, a la satisfacción, al aumento de placer, etc., de las personas, que abarca actividades intelectuales, sociales, artísticas y espirituales.
- El ocio como un modo de proyectar la *libertad* en la vida cotidiana, posibilitando así que la autorrealización personal y comunitaria se diversifique en emociones, sentimientos, iniciativas, experiencias..., como un derecho que ha de reconocerse y ejercerse universalmente.

Las *funciones educativas de los programas de ocio* dirigidos a las personas mayores y, que en el marco de este programa se han desarrollado, son las siguientes:

- Ayudar a reconocer *el valor y la utilidad personal y social del ocio*.
- Favorecer y promover *aprendizajes significativos* en las personas mayores.
- El ocio puede favorecer la *recuperación y la valoración de nuevos roles sociales* activos en las personas mayores.

- El contexto social cambiante y la concepción de la que se parta, en cuanto a la comprensión del envejecimiento. Serán dos aspectos que determinarán los sistemas de *motivación y expectativas* de la persona mayor en las actividades de ocio. Estos aspectos deben contemplarse a la hora de diseñar y aplicar los programas de ocio para las personas mayores.
- Desarrollar experiencias participativas y de utilidad social para este sector de población.

En cuanto a los *programas de ocio para las personas mayores* que se están llevando a cabo en la actualidad presentamos dos de ellos, ya que hacen especial referencia al incremento de creación cultural y porque producen efectos significativos para el desarrollo personal y cultural de las personas mayores y para la sociedad en general. Son aquellos programas dirigidos a incrementar un ocio que promueva procesos y acciones de participación social y que contribuya a desarrollar un tipo de voluntariado que incremente la mejora y la activación de la iniciativa social.

Tabla 2. Programas de ocio para personas mayores

	Relaciones
Programas de ocio y participación	<p><b>Dos aspectos relevantes:</b></p> <p><b>a.- Participación ciudadana y personas mayores:</b>  <b>4 niveles de participación:</b></p> <p>1<sup>er</sup> nivel: Generación de los valores comunitarios y familiares, el mantenimiento de las relaciones con los grupos informales más próximos: amigos y conocidos.  2<sup>o</sup> nivel: Los mayores quieren disfrutar de su tiempo libre, un tiempo del que en época de productividad no pudieron disfrutar por el intenso nivel de trabajo.  3<sup>er</sup> nivel: Participación en el desarrollo de reproducción social: ayuda económica a sus hijos y al cuidado de los nietos.  4<sup>o</sup> nivel: Participación en entidades sociales o asociaciones.</p> <p><b>b.- Pedagogía comunitaria y participación.</b>  La vejez como una etapa de construcción social y de interacción con su entorno. Iniciativas que implican a las personas mayores en sus contextos sociales próximos, reivindicando su papel de ciudadanos activos, capaces de vivir plenamente integrados.</p>

	Relaciones
<p><b>Programas de ocio y voluntariado</b></p>	<p>Una de las finalidades del ocio educativo será concienciar a los mayores del valor que supone participar en acciones y programas de colaboración con la sociedad, mediante actividades de voluntariado social o socio-cultural, o mediante organizaciones voluntarias: agrupación de personas que comparten y definen intereses comunes, directamente afectados por su voluntad de coayudar en la construcción de la sociedad civil.</p> <p>Aspectos esenciales para una auténtica experiencia de ocio:</p> <ul style="list-style-type: none"> <li>Representar una participación real en la vida política cotidiana.</li> <li>Conectar a la persona con la comunidad y fortalecer su sentimiento de pertenencia.</li> <li>Experimentar el valor de la colaboración.</li> <li>Espacio de organización social, mediación e interlocutor eficaz con la administración y la iniciativa privada.</li> <li>Respetar y responder a los ritmos, intereses y motivaciones de los participantes.</li> <li>Fortalecimiento de un modelo social, basado en la participación y la cohesión social...</li> <li>Formación humana, técnica y asociativa de los participantes.</li> <li>Favorecer tres condiciones básicas: la motivación, la formación y la participación.</li> </ul>



Fuente: Tesis doctoral: *De la Animación Sociocultural al Desarrollo comunitario*

## La Animación Sociocultural puede considerarse una metodología socialmente eficaz para el desarrollo de programas de ocio de las personas mayores

Esta afirmación parte de considerar que la ASC aplica una serie de criterios a dichos programas como son:

*Infundir vida* en las acciones socioculturales, mediante la intervención en tres líneas de trabajo que permiten el diseño personalizado de itinerarios:

- la social
- la educativa
- la cultural

Desarrollar procesos de *participación y de diálogo, utilizando métodos no directivos*, a partir de actividades que se adapten lo mejor posible a la psicología de las personas mayores.

Las personas mayores como *protagonistas* de su propio desarrollo.

Generación de procesos participativos.

Creación de espacios para la comunicación y de formación para promover el *desarrollo local*.

*Educación permanente* y participación en la *cultura como ámbitos de intervención*.

Ocio como *desarrollo personal* y como espacio para la *relación* interpersonal, intergeneracional, grupal y comunitaria.

Colaboración activa en la construcción de una nueva ciudadanía.

Esquema 1. ASC y programas de ocio para personas mayores

Fuente: Tesis doctoral: *De la Animación Sociocultural al Desarrollo comunitario*



## El programa “Implica-Acción” y algunos resultados de su evaluación

En este apartado presentamos, en un primer momento, el diseño del programa “Implica-Acción” y, en segundo lugar, las diferentes fases de la evaluación que se han aplicado y algunos resultados obtenidos de su actividad.

El programa “Implica-Acción” se realizó en cuatro etapas, claramente diferenciadas entre sí:

Tabla 3. Etapas programa Implica-Acción

<b>Etapas 1</b>	El diseño del programa inicial concretado en dos proyectos: 1. Colaboración en entidades sociales y de voluntariado de Granollers 2. 11 acciones culturales en Granollers.
<b>Etapas 2</b>	Valoración del diseño inicial y reelaboración de dicho programa, a partir de los datos contrastados dentro del territorio y de los recursos humanos y económicos disponibles.
<b>Etapas 3</b>	La valoración de la implementación del programa “Implica-Acción”.
<b>Etapas 4</b>	La evaluación del programa en dos fases consecutivas: a) Evaluación de los resultados obtenidos al finalizar la aplicación del mismo. b) Evaluación de su impacto con el fin de valorar la repercusión socio-cultural en la ciudad de Granollers y las posibilidades de generalización del programa en otros territorios y otros ámbitos de actuación.

Fuente: Tesis doctoral: *De la Animación Sociocultural al Desarrollo comunitario*

El programa inicial se llevó a cabo a partir de la observación de las entidades y recursos del territorio mediante análisis documental y entrevistas de tipo exploratorio a informantes clave de la ciudad. Se desarrolló en tres etapas consecutivas: el conocimiento del territorio, la realización del mapa de recursos y la selección de recursos con los que se quería colaborar.

**Etapas 1:** El diseño del programa “Implica-Acción” adelantó, de forma orientativa, algunas propuestas que las personas mayores conjuntamente con el resto de la población y en diálogo con representantes de las diversas entidades del territorio realizaron. Así pues, se concretaron dos tipos de proyectos:

### **Proyecto 1:**

*Colaboración con las entidades de voluntariado del territorio de Granollers*  
Realizar acciones de mediación, concretamente de información, asesoramiento, formación básica y conexión entre las personas mayores que deseaban ser voluntarias y las entidades sociales y de voluntariado de Granollers.

### **Proyecto 2:**

*Creación de 11 acciones culturales dinamizadas por las personas mayores de Granollers*

Este proyecto consistió en la creación de acciones culturales. Acciones dirigidas a la población en general de Granollers, de carácter intergeneracional, en



la que fuera la propia comunidad local la protagonista y receptora de dichas actividades. El diseño del proyecto proponía la realización de 11 acciones:

- Recuperación de oficios y costumbres populares
- Presencia en los medios de comunicación
- Tertulias culturales
- Aula cultural
- Guías para enseñar los museos de la comarca a niños, jóvenes, adultos y personas mayores.
- Guías de recorridos turísticos
- Creación e interpretación artística
- Animación en bibliotecas
- Asesoramiento a jóvenes que inicien su carrera profesional y a personas que realicen tareas de gestión y administración en asociaciones.
- Acciones de sensibilización y defensa medioambiental.
- Programa de formación para voluntarios.



En este diseño inicial del programa se establecían 3 fases para su implementación:

Tabla 4. Fases implementación programa *Implica-Acción*

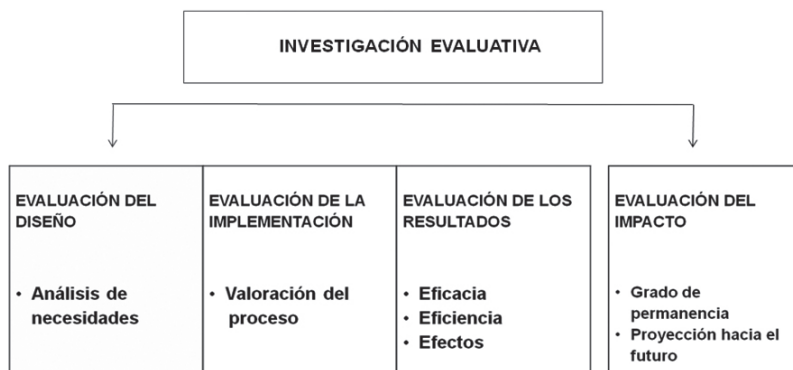
<b>1ª fase</b>	Sensibilización y captación de voluntarios. Ésta fue de gran importancia en su implementación ya que significaba el punto de partida de un proceso participativo de carácter local.
<b>2ª fase</b>	Planificación e implementación de los dos proyectos con la participación de las personas mayores a lo largo de todo el proceso de la actividad.
<b>3ª fase</b>	Evaluación continuada del programa a partir de la eficacia, la eficiencia y los efectos producidos en Granollers.

Fuente: Tesis doctoral: *De la Animación Sociocultural al Desarrollo comunitario*

La *metodología* utilizada para el desarrollo de esta investigación ha sido la *Investigación evaluativa* aplicada en cuatro fases de evaluación. Es una metodología de tipo cualitativo, orientada hacia el cambio y la toma de decisiones. Se eligió esta metodología fundamentalmente por tres razones:

- Por la participación directa que las personas pueden tener a lo largo del proceso del programa.
- Porque permite establecer *juicios de valor* sobre el diseño, la aplicación y los resultados del programa con rigor y objetividad. Esta metodología permite medir la eficacia, la eficiencia y los efectos de las acciones así como también orientar la toma de decisiones en relación con la continuidad de las mismas y a su posible transferencia a otros territorios y otros ámbitos de actuación.
- Y, finalmente, por la combinación de técnicas de recogida de información de tipo cualitativo y cuantitativo. La complementariedad de ambas ofrece mayor rigor y mejor control de los resultados.

## Esquema 2. Fases de la investigación evaluativa



Fuente: Tesis doctoral: *De la Animación Sociocultural al Desarrollo comunitario*

Las técnicas de recogida de información que se han utilizado en cada una de las fases mencionadas han sido:

Tabla 5. *Técnicas de recogida de información*

Técnicas	Evaluación Diseño	Evaluación Implementación	Evaluación Resultados	Evaluación Impacto
Fases				
Entrevista Individual	58 ent.	50 ent.	8 ent.	24 ent.
Entrevista grupal	NO	10 ent.	8 ent.	2 ent.
Observación participativa	NO	-	-	NO
Análisis documental	-	-	-	-
Cuestionarios	23 cuest.	NO	131 cuest.	NO
Tabla de registro	-	-	-	-

Fuente: Tesis doctoral: *De la Animación Sociocultural al Desarrollo comunitario*

A continuación presentamos brevemente las diversas etapas evaluativas del programa y algunos de los resultados obtenidos, que han sido especialmente significativos.

### ***Etapas 2: Valoración del diseño inicial del programa y reelaboración***

Previamente al diseño del programa definitivo se hizo una valoración inicial en el que se evaluaba la adecuación de las actividades propuestas con las expectativas y necesidades de los participantes.

El proceso de valoración se llevó a cabo a partir de una serie de etapas:

- Una primera, mediante la selección de informantes clave.
- En un segundo momento, se realizaron 58 entrevistas y 23 cuestionarios a agentes significativos del territorio para precisar las necesidades socioculturales de las personas mayores y valorar las respuestas que la ciudad ofrecía a esta población
- Un tercer momento para la valoración de los resultados en el que se presentaron las necesidades detectadas. Estas propuestas se ordenaron en 10 tipologías y 37 actividades.
- Finalmente, una cuarta fase, donde se realizó la valoración de las demandas socioculturales de las personas mayores. Las acciones que fueron seleccionadas fueron cuatro: Acompañamiento personal, Bibliosalut, Opinión cívica y Taller “La nostra història”.



El programa definitivo mantuvo del programa inicial los dos proyectos marco:

*Colaboración con las entidades sociales y de voluntariado*

*Creación de acciones culturales*, quedando configurado el programa en dos proyectos y seis acciones.

Tabla 6. Programa *Implica-Acción* definitivo

Acciones	Descripción
<b>Proyecto 1   Colaboración con las entidades de voluntariado del territorio</b>	
1. Acompañamiento personal	Esta acción consiste en ofrecer relación y ayuda a personas que están solas y necesitan apoyo social para realizar diferentes gestiones cotidianas como por ejemplo: ir al médico, dar un paseo, etc., potenciando, en la medida de lo posible, la sociabilidad y la conexión con el entorno.
2. Bibliosalud	Esta actividad pretende que los pacientes de la Fundación Hospital de Granollers accedan a la actividad de lectura, así como también puedan recibir la visita periódica del voluntario. La actividad consiste, por tanto, en ofrecer libros a los pacientes y a sus familiares y aprovechar esta oportunidad para construir también un espacio de relación y de comunicación.

## Proyecto 2 | Creación de acciones culturales

3. Taller "La nostra història"	Esta acción de educación intergeneracional surge como un deseo, por parte de las personas mayores, de transmitir sus experiencias y conocimientos a los niños de la comunidad. Con el fin de explicitar la experiencia de las personas mayores se define un taller que, mediante la técnica de las "historias de vida", aplica una metodología de trabajo grupal.
4. Asociación: Opinión cívica de Granollers	Se crea por iniciativa de 7 personas mayores que ven la necesidad de expresar y transmitir, mediante artículos de opinión en los medios de comunicación local, su visión sobre algunos temas sociales que les preocupan y en los que desean profundizar. A modo de ejemplo, destacamos algunos títulos: Las plantas en los balcones, La otra cara de la fiesta mayor, La destrucción del museo La Tela, Silencio Administrativo.
5. Semana cultural	Se desarrolla desde el año 1983 y pretende mostrar a todas las personas mayores y a la ciudad las diferentes actividades lúdicas y culturales que las personas mayores realizan desde entidades, programas y recursos de la ciudad. Con el fin de organizar esta actividad de tipo participativo se constituye una coordinadora, donde asisten representantes mayores de todas las actividades. Al programa Implica-Acción se le encarga la dinamización de la coordinadora, con el fin de desarrollar la XX y XXI Semana cultural, de forma participativa.
6. Dinamización cultural	La acción Dinamización cultural consiste en la planificación y realización de una gran diversidad de actividades socioculturales (bailes, juegos, talleres culturales, jornadas de formación, etc.). Sus objetivos son: 1. Prevenir la pérdida de salud de la persona mayor 2. Incrementar su socialización 3. Participar en la actividad cultural de la ciudad

Fuente: Tesis doctoral: *De la Animación Sociocultural al Desarrollo comunitario*

### ***Etapa 3: Valoración de la implementación del programa***

Para valorar la implementación del programa se establecieron cuatro objetivos y sus indicadores correspondientes de tipo cualitativo y cuantitativo. Presentamos brevemente algunos de los aspectos más significativos:

1. *Valorar la adecuación y correspondencia entre los objetivos, las acciones del programa y los proyectos.* Destacamos como aspectos más significativos:
  - Se produjeron satisfactoriamente procesos de aprendizaje cultural, de ocio y de sensibilización social. Se incrementó de forma significativa la red social de las personas mayores.
  - Se aplicó el trabajo en red mediante sistemas de coordinación, colaboración y trabajo en equipo. Concretamente, se establecieron las siguientes redes:
  - La coordinación entre la biblioteca, el hospital y el equipo de voluntarios en la acción Bibliosalud.
  - En el taller "*La nostra història*" la coordinación entre escuela, voluntarios y la comunidad local.

- En la Semana cultural, la constitución de la Coordinadora de entidades de personas mayores.
  - El nivel de participación en las diversas acciones se valora de forma satisfactoria, excepto la acción *Acompañamiento* que no cumplió los resultados previstos ya que las personas mayores que necesitaban este servicio consideraban que éste debía ser prestado por los Servicios Sociales y no por un servicio de voluntariado.
2. *Analizar si las metodologías y actividades realizadas dieron respuesta a las necesidades y expectativas de los participantes y del contexto social.* Como elemento significativo cabe destacar que la mayoría de las actividades que se realizaron potenciaron el sentimiento de utilidad social de las personas mayores (así fue expresando por ellas mismas en las diferentes técnicas de evaluación aplicadas) y posibilitaron experiencias de ocio solidario y cultural.
  3. *Valorar si la selección y la formación realizada a los participantes fue adecuada.* Cabe destacar que el hecho de que la selección de los voluntarios del programa se realizara a partir de entrevistas individuales favoreció que ésta se ajustara al nivel de motivación de los participantes y a las necesidades expresadas por las entidades.
  4. *Valorar los procesos de evaluación y de gestión participativa llevados a cabo.* En relación este objetivo se destacó que:
    - El replanteamiento continuo de la actividad durante el desarrollo del programa, mediante una adecuada aplicación de los procedimientos de evaluación, los climas de trabajo y los canales establecidos favoreció la evaluación participativa y continua.
    - El modelo de gestión participativa posibilitó incrementar la motivación, la formación y la implicación de los participantes.
    - Las acciones de difusión del programa Implica-Acción no cumplieron las expectativas esperadas, ya que la presencia en los medios no se realizó de forma sistemática y constante.



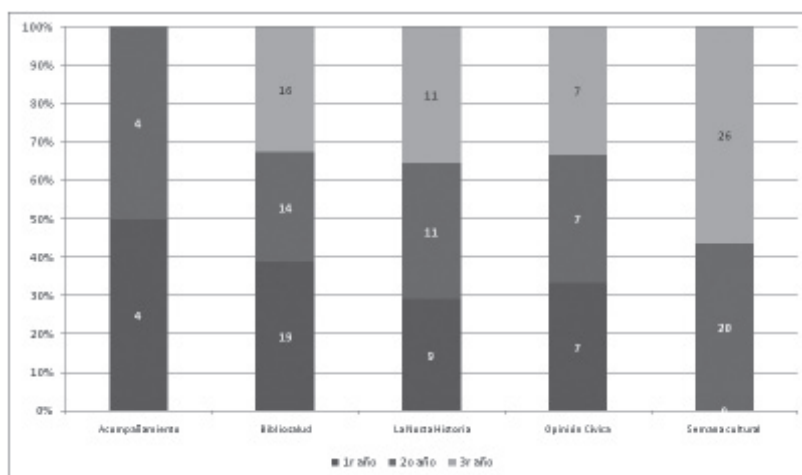
#### ***Etapa 4: Evaluación de los resultados y del impacto del programa***

Los resultados más significativos obtenidos con la aplicación del programa los presentamos en dos fases: *la evaluación de los resultados*, al finalizar la aplicación del mismo, y *la evaluación de su impacto* a los dos años siguientes de su finalización. Esta información nos permite poder valorar la repercusión sociocultural que ha tenido el programa “Implica-Acción”, en la ciudad de Granollers y también las posibilidades de transferencia del mismo a otros territorios y a otros ámbitos de actuación.

### a. Evaluación de los resultados

Se constata que la aplicación del modelo de *gestión participativa*, como forma de organización y de dinamización comunitaria por parte de las personas mayores, favoreció que se activaran satisfactoriamente procesos de participación, de forma significativa, en la toma de decisiones. Estos datos se evidencian a partir del número de voluntarios que se incorporaron progresivamente en las diversas acciones realizadas.

Gráfico 1. Número de voluntarios



Fuente: Tesis doctoral: *De la Animación Sociocultural al Desarrollo comunitario*

- En relación con el número de voluntarios se observa, en el gráfico 1, que en la acción de *Acompañamiento* se mantienen los mismos voluntarios en los dos años de implementación. La misma situación se observa en la acción *Opinión Cívica*.
- La evolución del número de voluntarios de *Bibliosalud* es la menos estable, decreciendo en el segundo año para incrementarse de nuevo en el tercero.
- Respecto al número de voluntarios de “*La nostra història*” se produce un aumento significativo en el segundo año y se mantiene así durante el tercero.

En segundo lugar, las personas mayores pudieron *expresar las necesidades socioculturales latentes* que existían en la ciudad. Se recogieron 37 propuestas agrupadas en 10 tipologías de actividades.

Tabla 7. Tipología de acciones

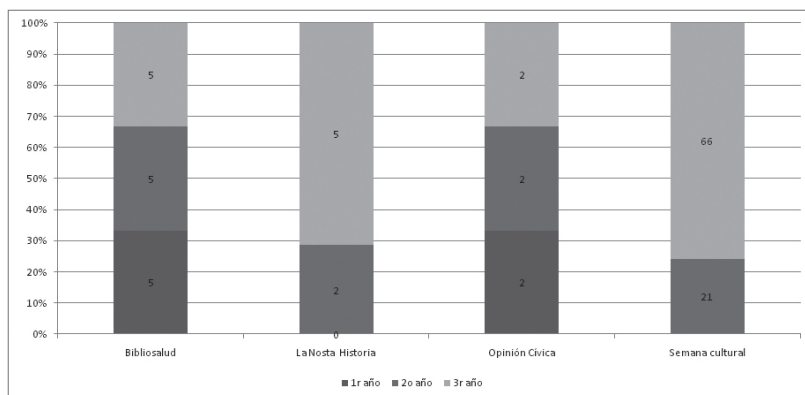
Tipología de acciones	N.
1. Voluntariado social	3
2. Propuestas intergeneracionales	1
3. Propuestas culturales	8
4. Apoyo a la sociedad civil y equipamientos	6
5. Educación	7
6. El libro y la lectura	3
7. Investigación	2
8. Entretenimiento	2
9. Ofertas de los mayores	1
10. Memoria social	4
<b>TOTAL</b>	<b>37</b>



Fuente: Tesis doctoral: *De la Animación Sociocultural al Desarrollo comunitario*

Expresaron un alto grado de satisfacción en cuanto al *trabajo en red entre entidades y profesionales del territorio*. Este hecho se reflejó en el número de entidades que fueron colaborando durante el proceso y que se coordinaron en el proceso de desarrollo del programa.

Gráfico 2. Número de entidades que han colaborado



Fuente: Tesis doctoral: *De la Animación Sociocultural al Desarrollo comunitario*

Tal como se muestra en el gráfico 2, se realizó un trabajo cooperativo y en red en todas las acciones, aunque cabe destacar de forma especial el que se llevó a cabo en la acción Semana Cultural, pasando de 21 entidades el primer año a 66 el segundo.

En cuarto lugar, se valoró altamente la *contribución social que aportaban las personas mayores a la comunidad* a partir de las actividades que se llevaron a cabo. Todas ellas estaban dirigidas a la población de Granollers en general y orientadas a la mejora de la ciudad.



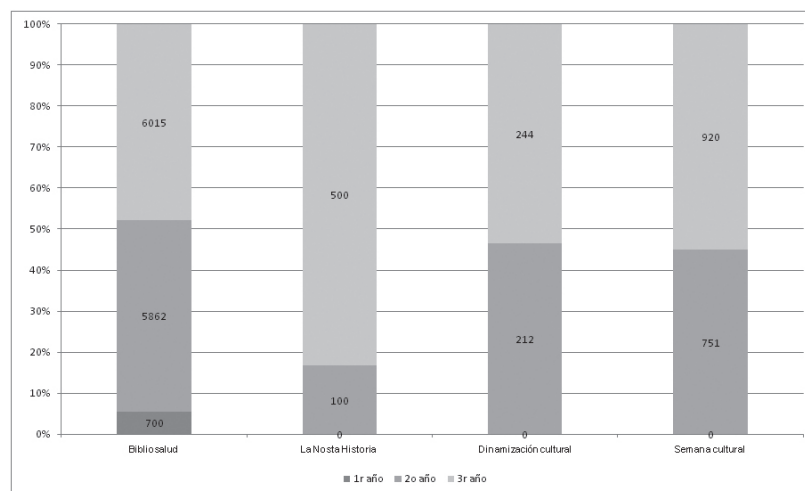
Esta contribución social se concretó en:

- La expresión de opiniones y valoraciones sobre acontecimientos de la ciudad que realiza la asociación opinión cívica con 78 artículos.
- La transmisión de conocimientos realizada por los voluntarios de “*La nostra història*” en 3 escuelas, a través de las 5 actividades intergeneracionales, en las que participaron más de 500 niños.
- El acompañamiento a las personas enfermas y familiares y la promoción de la lectura a los 2.577 enfermos del Hospital General de Granollers, que realizan los voluntarios de Bibliosalud.
- Y también ofreciendo actividades de ocio que respondían a los intereses y demandas de las personas mayores, a través de 32 talleres programados en Dinamización Cultural y 29 actividades socioculturales de la Acción Semana Cultural.

Los procesos de *evaluación continua* favorecieron el incremento de rentabilidad social en la ciudad. Este dato se observa tanto en el *número de actividades realizadas* como en los *índices de participación* que se produjeron.

En referencia al *número de participantes*, en todas las acciones se da un incremento significativo a lo largo de los tres años de implementación.

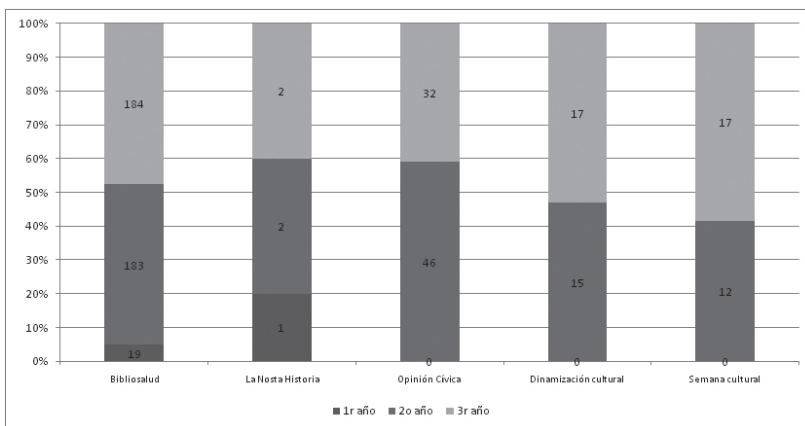
Gráfico 3. Número de participantes



Fuente: Tesis doctoral: *De la Animación Sociocultural al Desarrollo comunitario*

En referencia al número de *actividades*, cabe resaltar el elevado número de acciones que realiza la acción Bibliosalud. El resto de actividades presentan un ligero incremento, a excepción de Opinión Cívica, que muestra un pequeño descenso en el último año. Se ha favorecido la apertura de la escuela al entorno, mediante la acción “*La nostra història*” en dos escuelas y se ha producido también un impacto satisfactorio, aunque no el esperado, en los medios de comunicación locales.

Gráfico 4. Número de actividades



Fuente: Tesis doctoral: *De la Animación Sociocultural al Desarrollo comunitario*

Finalmente, señalar también que se valoró de forma altamente significativa cómo en el programa se habían aplicado adecuadamente y de forma complementaria *los principios tecnológicos y sociocríticos* que propone el modelo de trabajo de la ASC. En cuanto a los principios tecnológicos, destacar alguno de los datos que evidencia esta afirmación como es el hecho de la diversidad de procedimientos tecnológicos utilizados para la planificación y evaluación de las actividades, la utilización también amplia de metodologías de trabajo grupal y el uso de técnicas de gestión participativa, entre otras.

En relación con la orientación sociocrítica de la ASC, se han podido comprobar los procesos de participación que fueron activados y vividos tanto por las personas mayores de la comunidad como por los niños y otros adultos que participaron también en las diferentes actividades; también, destacar el incremento de iniciativa social que se generó en la ciudad y la permanencia de personas mayores que se mantuvieron incorporadas en las asociaciones.

Tabla 8. Actores y acciones

Personas mayores voluntarias	145 personas
Personas mayores y otros adultos beneficiarios de alguna de las acciones	14.704 personas
Niños/as que han participado	600 niños/as
Incremento iniciativa social	78 entidades
Acciones realizadas	530 actividades

Fuente: Elaboración propia

## b. Valoración del impacto

La evaluación del impacto del programa “*Implica-Acción*” se llevó a cabo en los años 2006-2008. Se realizaron 4 entrevistas a expertos en temáticas relacionadas con el programa, 9 entrevistas a profesionales y agentes de la comunidad relacionados con las acciones y proyectos aplicados, 2 grupos de discusión donde participaron 12 personas mayores que habían participado activa y directamente en la planificación y dinamización de los diversos proyectos y 15 entrevistas a personas mayores. Presentamos algunos resultados obtenidos a partir de dos aspectos: en relación con el grado de permanencia de las acciones y proyectos y con su proyección de futuro tanto en Granollers como en otros territorios o espacios de difusión.

- a. En relación con el grado de permanencia de las acciones y actividades
  - Quedaron establecidos canales de comunicación y diálogo entre la administración local y las entidades ciudadanas:
    - *Bibliosalut*: el hospital de Granollers y el voluntariado de personas mayores y otros agentes.
    - Asociación *Opinión Cívica*: punto de encuentro entre la administración y la ciudadanía de Granollers.
  - Se constata una permanencia de la mayoría de las personas voluntarias en las entidades y en las actividades socioculturales.
  - Permanecen activas cuatro acciones: *Bibliosalut*, *Opinión Cívica*, *Dinamización* y *Semana Cultural* que se iniciaron con el programa, siendo asumidas en la actualidad por alguna entidad de la ciudad.
  - El programa se ha dado a conocer en congresos nacionales e internacionales, en jornadas de carácter sociocultural y en diferentes espacios de intercambio entre profesionales de la acción social y en las entidades del Tercer Sector.
  
- b. *En relación a con proyección hacia el futuro* de dichos efectos en Granollers y, generalizable también, a otros territorios podemos señalar como elementos significativos:
  - La importancia de seguir desarrollando procesos comunitarios y actividades socioculturales que combinen adecuadamente la dimensión técnica e ideológica de la ASC como por ejemplo: la vida grupal que se sigue manteniendo en la acción *Opinión Cívica* y la evaluación continuada en la acción *Dinamización Cultural*.
  - Avanzar en el incremento de la participación ciudadana como proceso de diálogo en y para la toma de decisiones. Este hecho en el programa favoreció la motivación de las personas mayores y la permanencia de las acciones tanto a nivel estructural como en los propios equipamientos de la ciudad.
  - Continuar la coordinación entre diferentes entidades y servicios de la ciudad, mediante el trabajo en red. En el momento de realizar la evaluación del impacto del programa se mantenían en activo las coordinaciones en aquellas acciones que todavía se están realizando (*Opinión Cívica*, *Bibliosalut*, *Dinamización Sociocultural* y *Semana Cultural*).

- En relación con la actividad intergeneracional, algunos centros escolares de la ciudad se plantearon la posibilidad de realizar este tipo de actividades a partir de la experiencia llevada a cabo en el programa. Cuatro centros manifestaron su interés en poner en marcha este tipo de proyectos, ya que valoraban como altamente educativos los efectos que podían producir estas actividades, tanto para los niños, para las familias, las personas mayores y la comunidad en general.
- Necesidad y conveniencia social de seguir promoviendo la implicación de las personas mayores en acciones de voluntariado ciudadano. Cabe destacar, tal como así lo manifestaron las personas entrevistadas, que este tipo de actuación produce tanto para las personas mayores como para la comunidad en general un *capital social* relevante para la sociedad.
- Desarrollar y consolidar programas de ocio dirigidos a las personas mayores que favorezcan experiencias de solidaridad e intercambio intergeneracional y no únicamente difusión y consumo cultural.
- Se considera de especial importancia transferir los aprendizajes obtenidos mediante la aplicación del programa “Implica-Acción” en publicaciones, participación en jornadas y congresos, etc.



## Algunas conclusiones

Las conclusiones que se presentan a continuación son una síntesis de las temáticas más relevantes tratadas en el estudio, tanto a nivel teórico como a partir de la implementación y evaluación del programa. La investigación ha querido dar respuesta a la hipótesis y finalidad de *verificar la validez científica y social que puede producir la aplicación de la Animación sociocultural como una metodología y estrategia para el desarrollo y el empoderamiento de comunidades, así como para la construcción de un modelo de desarrollo comunitario basado en los principios de participación, corresponsabilidad y construcción de ciudadanía.*

Fruto de esta investigación las conclusiones se exponen a partir de tres ejes:

- Validez sociocultural de programas de ocio y de participación ciudadana dirigidos a las personas mayores que tienen como objetivo fundamental el desarrollo de la creatividad cultural y la iniciativa social.
- La ASC como metodología y estrategia idónea para el desarrollo y el empoderamiento de comunidades.
- Un modelo de desarrollo comunitario que se fundamenta en los principios de participación, corresponsabilidad y construcción de ciudadanía y que se lleva a cabo mediante la activación de la participación, de la acción comunitaria y del incremento de la iniciativa social.

Conclusiones en relación con los programas de ocio y participación dirigidos a personas mayores:

- Estos programas pueden aportar *experiencias comunitarias y de cohesión social* significativas mediante:
  - la apertura de la escuela, de los equipamientos públicos, de las asociaciones y de las entidades sociales a la ciudad, al barrio y/o al territorio;
  - el incremento del trabajo en red a partir de procesos y acciones de cooperación y colaboración entre profesionales, entidades sociales, ciudadanía y administraciones;
  - la reflexión crítica, las acciones de sensibilización y de denuncia social;
  - las experiencias de solidaridad ciudadana y el intercambio intergeneracional.
- Mediante la metodología que se ha aplicado en el programa se han podido superar enfoques de carácter asistencialista hacia las personas mayores y ofrecer nuevas perspectivas de *trabajo comunitario* basado, especialmente, en la planificación técnica de la actividad, la coordinación entre entidades y el trabajo interdisciplinar.
- Con el programa se ha evidenciado que la *persona mayor es un agente activo* en la comunidad y que, por tanto, es necesario valorar y potenciar su contribución social.
- Es necesario diseñar programas de ocio para el sector de población de personas mayores, basados en los principios de *democracia y de creación cultural*. Para hacerlo posible se requiere que la ciudad ofrezca estructuras y recursos accesibles y de proximidad a las personas y que oriente sus actuaciones hacia la participación social y a la contribución de las personas mayores como un “capital social” relevante.
- Con la implementación del programa “Implica-Acción” se han podido constatar también una serie de riesgos que presenta la *actividad intergeneracional* y que habría que tener en cuenta de cara a su aplicación, en concreto algunos de ellos: considerar este tipo de acciones como esporádicas y puntuales, no planificarlas técnicamente y no promover adecuadamente que estas experiencias sean transferidas a los núcleos familiares de los niños y adolescentes.

*Conclusiones de la ASC como metodología y estrategia idónea para el desarrollo y empoderamiento de comunidades*

- El análisis teórico realizado en el estudio y el programa implementado han permitido confirmar que para favorecer la *rentabilidad social de las comunidades* es necesario que la ASC integre en sus prácticas y en su discurso la orientación tecnológica y sociocrítica de forma complementaria.
- La metodología de la *ASC debe ampliar su actividad* a diferentes ámbitos de la sociocultura y la educación, concretamente a los medios de comunicación social y las tecnologías de la información, al ámbito de la

salud comunitaria, a los servicios sociales, a la gestión cultural y muy especialmente al ámbito del ocio y de la pedagogía comunitaria.

- Es importante que en la aplicación de esta metodología se potencie su parte de *investigación sobre la praxis*, a partir de metodologías participativas de carácter científico como por ejemplo la Investigación-Acción Participativa, entre otras.

#### *Conclusiones sobre el modelo de desarrollo comunitario:*

Como tercer y último eje de las conclusiones presentamos el modelo de desarrollo comunitario con relación a tres aspectos que lo configuran: la participación ciudadana, la iniciativa social y la acción comunitaria.

*La participación ciudadana* debe considerarse y ejercitarse, tanto por parte de la Administración como de las entidades sociales, como *aprendizaje y ejercicio*. Para hacerlo posible es necesario que las entidades y los equipamientos del territorio sean capaces de construir climas de confianza y de accesibilidad, de seguridad y de libertad de expresión y de aplicar adecuadamente los sistemas de gestión participativa en los equipos y en las organizaciones.

El modelo de participación presentado en este trabajo requiere avanzar en la construcción de *espacios de diálogo* entre las administraciones, la ciudadanía y la iniciativa social. Esto sólo será posible si las organizaciones sociales y la propia ciudadanía participan en la gestión pública mediante la toma de decisiones y, si a su vez, las administraciones consideran y valoran a dichas organizaciones como interlocutores válidos y complementarios de sus actuaciones.

Consideramos que no cualquier práctica participativa es eficiente. Un proceso de participación produce auténtica eficacia social cuando, por ejemplo, aumentan las propuestas asociativas del entorno, cuando se consolida el *trabajo en red* a partir de vínculos estables de coordinación y colaborativos y cuando se promueve la toma de decisiones por parte de todos los participantes.

*La acción voluntaria* para que realmente contribuya al cambio y a la mejora social es necesario que desarrolle su capacidad política, de denuncia y de ciudadanía activa, muchas veces olvidada por parte de las organizaciones sociales y utilizadas de forma incorrecta por parte del Mercado y del Estado.

*La iniciativa social* que se lleva a cabo, especialmente a través de las organizaciones del Tercer Sector, es necesario que siga ejerciendo un liderazgo social significativo. Para que esto sea posible se requiere que dichas organizaciones promuevan y practiquen valores como la solidaridad, la cohesión y la justicia social y que los dirigentes-líderes de las mismas trabajen a partir de modelos de gestión participativa y relacional; y también que estas organizaciones promuevan la diversidad asociativa.



Es importante que en la aplicación de esta metodología se potencie su parte de *investigación sobre la praxis*

Respecto a *la acción comunitaria* consideramos que desde su praxis conviene tener en cuenta una serie de factores:

- La acción comunitaria y el empoderamiento de comunidades ha de repensar su práctica y considerar que la idea central que ha de dirigir sus actuaciones es la de la *construcción de vínculos* entre las personas, a partir de intereses, identidades o afectos. Por tanto, la idea de proximidad no se entiende únicamente desde una clave territorial.
- La acción comunitaria se fundamenta especialmente en *valores, principios o aspiraciones*. Son acciones con dimensión relacional y transformadora que se aplican desde un paradigma, no únicamente técnico, sino fundamentalmente crítico-participativo.
- Promover la transformación y el cambio en las relaciones comunitarias requiere *cambiar las formas de pensar y de reformular los problemas* así como plantear formulaciones claras y precisas de los objetivos del cambio.
- Es necesario promover espacios de trabajo, estrategias e instrumentos que hagan posible *la transversalidad y el trabajo en red* y que dichos espacios de trabajo tengan una finalidad acotada y compartida por los participantes, donde la ciudadanía se sienta reconocida y valorada, y que las acciones que se lleven a cabo resulten útiles y eficaces para la comunidad.
- Por último, la acción comunitaria, debido a la complejidad social y educativa en la que se haya inmersa, debe repensar y revisar algunos de sus métodos como por ejemplo: *la evaluación y los diagnósticos comunitarios, la interdisciplinariedad, el liderazgo político y la coherencia metodológica*.

Txus Morata Garcia  
Profesora de la Facultad de Educación Social y  
Trabajo Social Pere Tarrés-URL  
tmorata@peretarres.org

E. Palasí Luna  
Postgraduada en Participación ciudadana por la UAB y Diplomada en  
Educación Social y Trabajo Social por la Universidad Ramon Llull  
epalasi@peretarres.org



## Bibliografía

- Ander-Egg, E.** (1989) *La animación y los animadores*. Narcea. Madrid.
- Caride, J.A.** (2005) *La ASC y el Desarrollo Comunitario. Como educación social*. Revista educativa 336
- Erlinghagen, M.; Hank, K.** *La participación de las personas mayores europeas en el trabajo de voluntariado*. Boletín sobre el envejecimiento. Observatorio de Personas mayores. IMSERSO, 17; 2005.
- García Roca J.** (2004). *Políticas y programas de participación social*. Síntesis. Madrid.
- INSERSO** (1997) *Participación social de las personas mayores*. Ministerio de Asuntos Sociales. Madrid.
- Llena, A.; Ucar, X.** (Coord.) (2006), *Miradas y diálogos en torno a la acción comunitaria*. Graó. Barcelona.
- Marchioni, M. (2006) *Cambio social, crisis del estado social y participación de la ciudadanía*. Instituto Marco Marchioni. Comunidad, participación y desarrollo. Madrid.
- Martínez de Miguel, S.** *Alternativas socioeducativas para las personas mayores*. SL Dikynson. 2009. Madrid.
- Merino, J.V.** (1997) *Programas de ASC. Tres instrumentos para su diseño y evaluación*. Nancea. Madrid.
- Morata T.** (1997) *ASC y desarrollo comunitario*, En Trilla, *Animación Sociocultural. Teorías, programas y ámbitos*. Ariel. Barcelona.
- Morata, T.** (2009) *De la Animación sociocultural al desarrollo comunitario*, Trabajo doctorado, Universidad de Deusto.
- Morata, T.** (2011) *De la Animación Sociocultural al Desarrollo Comunitario: su incidencia en el ocio*. Revista d'Innovació i Recerca en Educació (REIRE). Barcelona ISSN electrònic 2013-2255
- Morata, T; Garreta, F.** (2012) El tiempo libre como dinamizador y/o activador de comunidades. Revista Educación Social. nº 50. Barcelona
- Pérez Serrano, G.** (1997) *ASC. Técnicas de trabajo e investigación en ASC. Técnicas de dinamización social*. UNED, Vol. IV. Madrid.
- Pérez Serrano, G.; Pérez de Guzmán Puya, M.V.** (2005) *El animador sociocultural. Buenas prácticas de acción sociocultural*. Narcea. Madrid.
- Pérez Serrano, G.; Pérez de Guzmán, M.V.** (2006). *Qué es la animación sociocultural. Epistemología y valores*. Narcea. Madrid.
- Puig, T.** (1988) *Animación Sociocultural. Cultura y territorio*. Popular. Madrid.
- Puig, J.M.; Trilla, J.** (1996) *Pedagogía del ocio*. Laertes. Barcelona.
- Saez Carreras, J.** (2002). *Pedagogía social y programas intergeneracionales: educación de personas mayores*. Aljibe. Málaga.
- Trilla, J.** (1997) *Animación Sociocultural. Teorías, programas y ámbitos*. Ed. Ariel. Barcelona.
- Ucar, X.** (2002) *Medio siglo de ASC en España. Balance y perspectivas*. Revista Iberoamericana de Educación. Barcelona.



**Ventosa Perez, V.** (1993) *Animación y Desarrollo Sociocomunitario*. UNED. Madrid.

**Zubero, I.** (1996) *El papel del voluntariado en la sociedad actual*. Documentación social, N° 104, Madrid.

---

**1** Ruskin, H (2000) “Cómo puede la educación contribuir al desarrollo humano” .En *Ocio y desarrollo humano*. Bilbao. Documentos de Estudios de ocio, p. 121.

---