

Estructura urbana i comportaments polítics diferenciats en les poblacions medievals (Cervera 1332-1333)

MAX TURULL I RUBINAT

0. Consideracions prèvies *

En les pàgines que segueixen intentarem estudiar el comportament dels «prohoms» de la vila de Cervera en funció del quarter a què pertanyen. Partim de la base que el comportament serà diferenciat sempre que la distribució de la població en l'àmbit espacial o topogràfic correspongui a una segregació socio-econòmica. És a dir, a priori no trobem gaire sentit a un probable i hipotètic comportament diferent de cada quarter pel sol fet d'una partició urbanística de la ciutat. Es pot acceptar que el conjunt d'habitants d'un dels barris reaccionï com a grup en certes actuacions puntuals i circumstancials quan un fet els afecta en particular. Però és difícil de creure que, si exclouem les motivacions econòmiques, un quarter mantingui la unitat i diferència respecte de la resta.¹

* La confecció d'aquest treball ha comptat amb la col·laboració del meu amic Josep Esteve, sense els consells i ajuda del qual ara resultaria incomplet. Per a vocabulari específic, veure glosari annex.

1. Si bé a Barcelona, Lleida i altres ciutats es tenen referències d'algun nivell de distribució de treballs per barris, mercès la toponímia urbana, a Cer-

Així doncs, la qüestió de fons, i que hauria de donar resposta a aquest interrogant, és saber si existia segregació espacial en funció de criteris socio-econòmics. No hi ha dubte que aquesta separació és palesa avui, però això no suposa cap justificació per confirmar-ho per al segle XIV. Per a un futur estudi ens ha de ser de gran utilitat la sèrie de *Llibres del «Manifest»* que es conserva a l'AHCC. Aquesta sèrie comença a mig segle XIV i ens ha pervingut fragmentada, de manera que, dels primers anys, es conserven només els volums d'alguns quaters. Posteriorment, i cap al segle XV, ja manté certa constància. L'anotació minuciosa del propietari i dels seus béns, i fins i tot certes referències de la localització, han de suposar un material força vàlid per tal de reconstruir la imatge urbanística de la vila medieval, i la disposició i localització de les famílies segons criteris d'*status* socio-econòmic.

Aquesta valuosa font, combinada amb inconstants i massa puntuals mencions al llarg del *Llibre de Consells*, han fet que hàgim estat animats en el projecte de realitzar aquest estudi en un futur no massa llunyà.²

vera en canvi no en trobem cap cas. Tan sols en una ocasió tres individus blancs, del ram de la pell, en nom del col·lectiu, demanen permís al Consell per fer una petita obra en la seva zona. Sembla ser que tots vivien al mateix barri, però no sabem de quin lloc es tractava (AHCC, Fons Mun. LC-1332/33, MI-1., f. 79r, c. 174).

2. Tot i tenint en compte la documentació de què disposem i l'objecte d'estudi que pretenem, creiem que són d'allò més interessants les línies exposades pel professor A. Udina. Resseguint el model de dos arqueòlegs dels països de l'Est, A. Gyeysztor i Gyorff («Cahiers de Civilisation Médiévale»), proposa un mètode d'estudi pel que fa a l'urbanisme medieval. Per una part l'estudi de les condicions socials, on tracta la divisió social del treball, el comerç regular de productes de primera necessitat i l'existència d'una organització político-social suficient per garantir-ho. I, d'altra banda, allò que anomena anàlisi dels factors urbanòfils. Responent a la pregunta de per què una ciutat sorgeix en un lloc i no en un altre, l'estudi avança per dues branques: uns factors passius, que foren les condicions geogràfiques, microclimàtiques, etc., amb els precedents històrics, i uns factors actius, on entren repoblament i colonització, concessió de fires i mercats, fortificació i militarització, existència d'*status* jurídics propis, i existència de classes socials com a element actiu i dinàmic. Aquest esquema i model, degudament adaptat, ha de permetre un estudi global i ampli del fenomen urbà, transcendent els aspectes formals que podria tractar l'urbanisme en un primer moment.

UDINA, A.: *El desarrollo de la ciudad en Catalunya*, conferència llegida el dia 27 de juny de 1984 dins la XII Setmana d'Estudis Medievals dedicada al «Món urbà medieval», celebrada a Barcelona del 26 al 30 de juny, sota el patrocini i l'organització de l'Institut Universitari d'Estudis Medievals de la Universitat Autònoma de Barcelona, i l'Institut d'Història Medieval de la Universitat de Barcelona.

1. Estructura urbana i sistemes de representació

Però ara ens hem de valer de la font que utilitzem i arribar fins on permeti. El primer pas ha estat avaluar la possibilitat de fer una mena de croquis de la vila medieval a partir de les referències i notícies que ens surten. Aquestes, però, són insuficients, de manera que haurem de conformar-nos establint relacions entre persones, i analitzant el comportament com a grup que pertany a una unitat física que, per altra banda, molt possiblement va respondre a una necessitat pràctica.

Recordem que el 1311³ el Rei decideix, per tal d'acabar amb l'oligarquia imperant i el mal govern denunciat pels habitants, de suprimir l'ofici de paeria tot substituint-lo pel de juradia. En aquesta ocasió es fa menció que caldrà elegir sis jurats i trenta consellers. Però aquesta elecció es farà per «mans», i no es fa pas cap menció als quarters que trobarem poc després. Efectivament, no és fins el 1331⁴ que el Rei, novament, per tal de combatre les desavinences i la formació i perduració d'oligarquies locals, enceta un nou sistema que està basat, no obstant, en el de paeria que regia abans de 1311. A partir de 1331 s'ordena que l'elecció es faci per quarters, partida la vila en quatre parts.⁵ A més a més del privilegi, que tot i ser còpia de l'original ja és prou explícit,⁶ els formulismes per a l'elecció de

3. ACA, Reg. 208, foli 70.

4. AHCC, Fons Mun., pergami número 29.

5. En la vila veïna de Tàrraga, Pere III, el 1342, dona noves ordinacions sobre la forma d'elecció per tal d'evitar fraus i enganys. El nou sistema substitueix l'elecció de paers i consellers per mans i instaura l'elecció per quarters. La vila esdevenia doncs també partida en quatre parts, cada una de les quals aportava el mateix número de càrrecs: un paer i cinc consellers. (Arxiu Municipal de Tàrraga, Fons de Pergamins. Pergami número 38, bossa I, i també al *Llibre de Privilegis de Tàrraga*, vol. III, foli 54. Citat a Jaume RIBALTA i HARO i Max TURULL i RUBINAT: *Notes per a l'estudi del Règim Municipal baix-medieval a la Catalunya Nova: estudi comparatiu entre les paeries de Cervera i Tàrraga a mig segle XIV (1330-1350)*. Ponència presentada a la XIV Jornada de treball del Grup de Recerques de les Terres de Ponent. (En premsa a *Recerques. Terres de Ponent*, 1984, Tàrraga).

Per una altra part, Francesc Eiximenis (1330-1409) es fa ressò d'aquesta manera de partir les viles i ciutats amb finalitats electorals, incorporant-la i justificant-la, a finals del segle XIV, en la seva teoria urbanística. Així, en el *Dotzè del Crestià*, en el capítol CX, anomenat «Quina forma deu haver ciutat bella e bé edificada», ens indica que «...per consegüent la ciutat aquella hauria quatre quartons principals, ço és, quatre parts; e cascuna part poria haver plaça gran e bella, e en cascuna part poria estar qualque notable gent especial...». També utilitza la paraula quarters per indicar cada una de les quatre parts. Francesc EIXIMENIS: *Lo Crestià* (selecció i edició a cura d'Albert Hauf) «La Caixa» - Edicions 62, 1983, Barcelona, pàg. 188.

6. «... que sie feyta enaxí que feyta partió de la dita vila en IIII parts...» (AHCC, Fons Mun. Pergami número 29).

la segona legislatura utilitzen constantment dues expressions: «...dicte quarte partis sive quarterii...».⁷ Per una part, el nom ja de «quarterii»,⁸ i en ocasions el català *quarter*,⁹ i per l'altra l'explicació que es tracta precisament d'una quarta part de la vila. Cal suposar, doncs, que la partició va respondre a causes pràctiques per facilitar les eleccions de representants. Potser, fins i tot, es faria tot considerant la densitat de la població i els aspectes físico-topogràfics de la vila. Hem de recordar que sempre tots quatre quarts tenen el mateix nombre de representants, sigui per al càrrec que sigui. També és lògic que es considerés l'estructura del casc urbà. No obstant, els límits no sempre deurién ser absolutament clars, ja que en algunes ocasions trobem diferències a l'hora de definir els límits d'algun dels quarts.

Malgrat que en els formulismes de les eleccions es faci referència constant al sistema emprat al quarter del Cap Corral, el primer que hi és anotat, i que és pres com a model per als altres tres, en la resta d'ocasions no hem pogut esbrinar cap indicatiu formal que denoti cap mena de jerarquització. No existeix una norma segons la qual s'anotessin d'acord amb un cert ordre, ni el nom del quarter ni el dels prohoms que en són representants.

Tot i renunciar, com hem dit, a estudiar el tema aquí, oferim un plànol, per tal de situar aproximadament els quatre quarts.¹⁰

El quarter de Cap Corral és el que sembla més definit: en una ocasió s'anuncia que va des «del Portal Mitjà amunt».¹¹ El quarter de Montserè també té poques variants. Sovint trobem «Muntserè» i no res més; altres vegades va acompanyat «de les vals»;¹² i en una altra ocasió se'ns diu que va «de les vals e de Monserè ab son compliment».¹³ Si l'anterior era anotat sense cap ordinari davant, aquest era considerat, en una ocasió determinada, «el terç quarter».¹⁴ El segon quarter era el de la Plaça, que en el mateix lloc del document se'l delimita d'aquesta forma:

7. AHCC, Fons Mun. LC-1332/33, MI-1, f. 44v, c. 103b4.

8. AHCC, Fons Mun. LC-1332/33, MI-1, f. 44v, c. 103b4.

9. AHCC, Fons Mun. LC-1332/33, MI-1, f. 10v, c. 30.

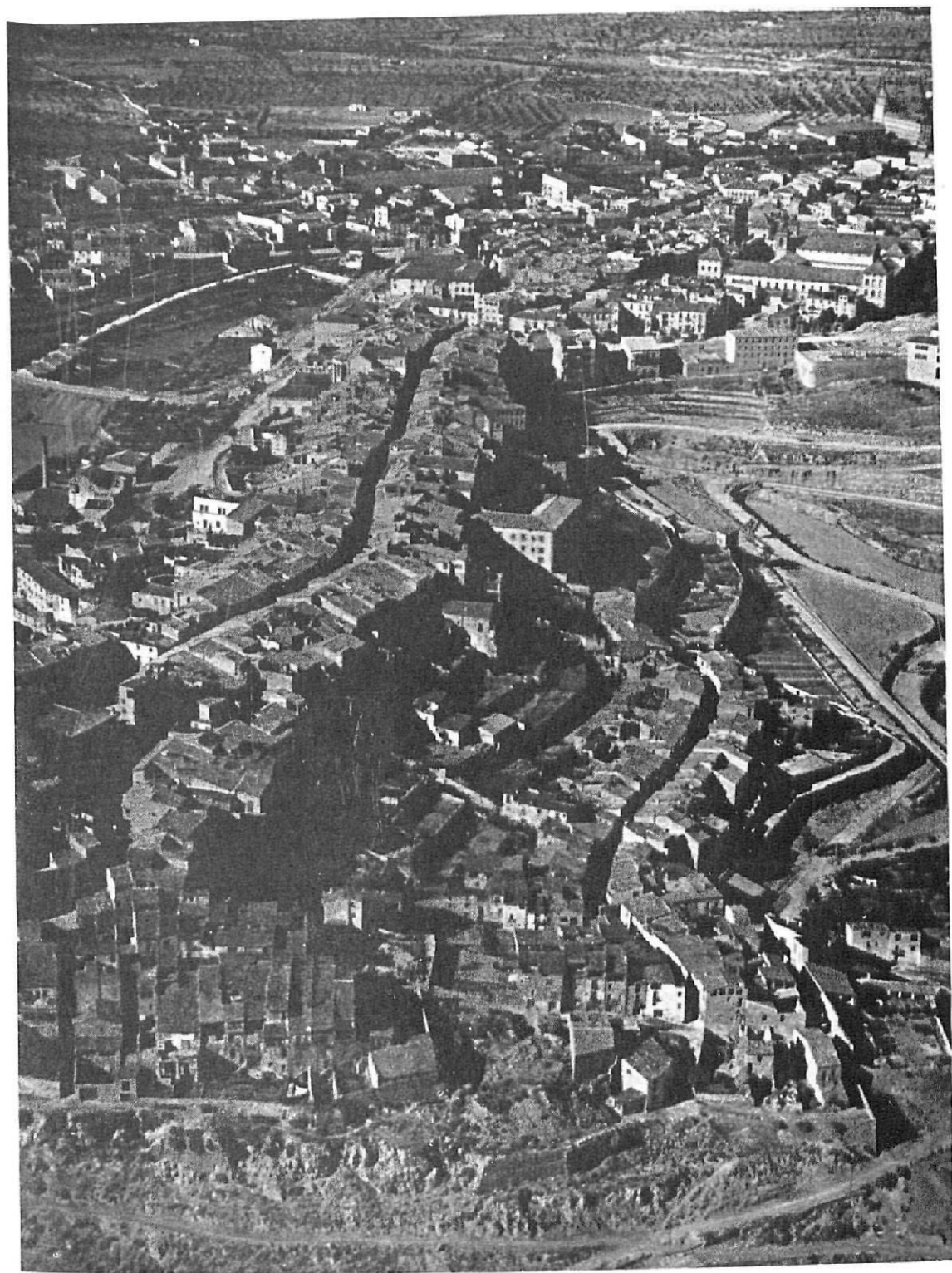
10. Dades i material obtinguts d'una primera aproximació a cura d'Antoni Martí, Josep Esteve, Joan Santacana i d'altres, amb motiu de l'exposició del Patrimoni Arquitectònic. Cervera, 1980.

11. AHCC, Fons Mun. LC-1332/33, MI-1, f. 29v, c. 82.

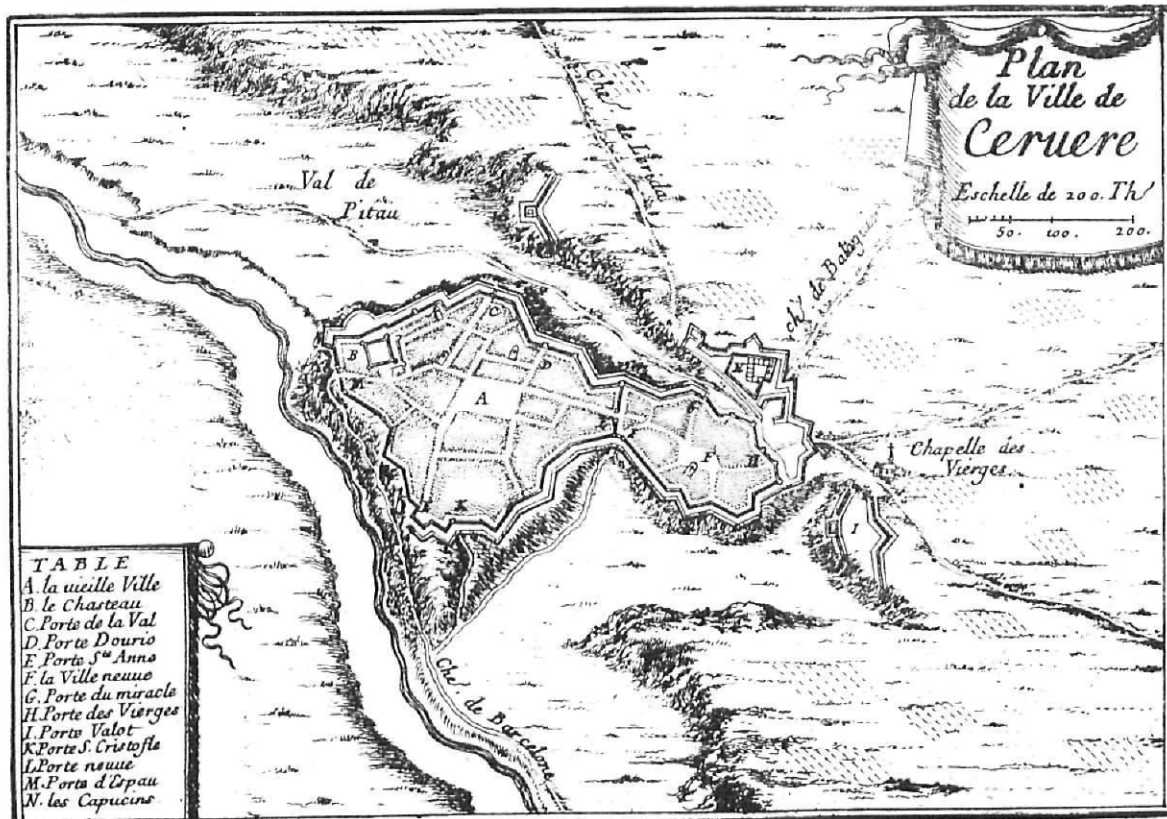
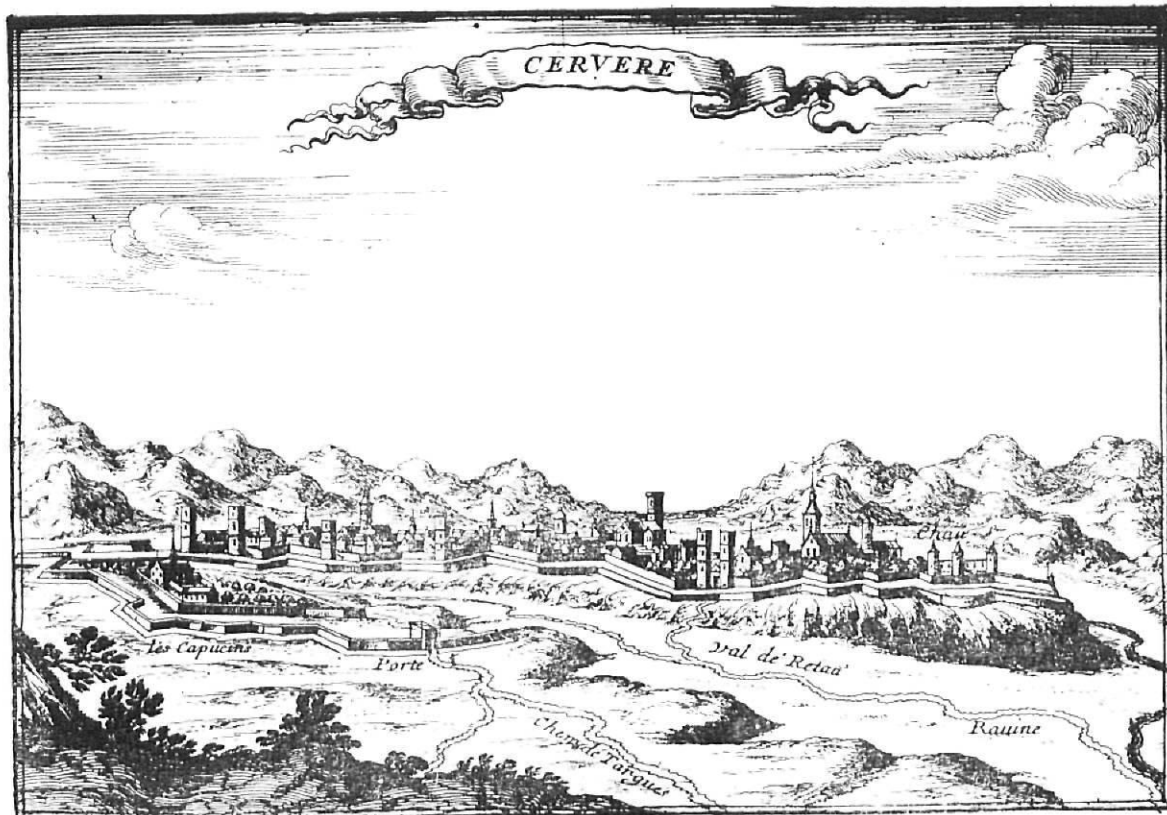
12. Vid. nota 11.

13. Vid. nota 11.

14. Vid. nota 11.



Vista aèria de Cervera. En primer terme, el nucli antic.



Vista i plànol de Cervera segons Beaulieu (1641).

«Item del segon quarter, zo és saber del Portal Migà tro al cantó d'en za Guàrdia».¹⁵ De tots, és el més especificat, potser perquè és el més cèntric i, per tant, essent el més rodejat d'edificacions, el més difícil de delimitar. En una altra ocasió trobem: «...in quarterio intus portale medianum dicte ville de Platea, et ville nove...».¹⁶ L'últim quarter és el que té més noms diferents al llarg del text: «Item del quart quarter, zo és del carrer de Barchinona e de l'abeurador ab sos drets».¹⁷ No obstant això, el nom que rep en la part en llatí que descriu el sistema de l'e-lecció, és el de «la Ceboleria», i la menció que fa, ja dins el text, és aquesta: «...dicto quarterii de la Ceboleria et de vico de Barchinona e de l'abeurador».¹⁸ Després afegeix que Guillem de Biure, conseller electe, és de «Vico Sancti Francisci»,¹⁹ l'únic cas en què s'indica la procedència, més exacta encara, d'un dels elegits.

Realment, i malgrat el pas dels anys, la toponímia local és fidel, en bastants casos, a la denominació original d'aquesta època. Encara avui és fàcil d'adonar-se on podia ser el Portal Mitjà; coneixem la Plaça; tenim encara un carrer de Sebolteria, i un altre de Barcelona; hom sap quin és el turó de Montserè i el desnivell que cal salvar, ara urbanitzat, per accedir a la plaça Major i al nivell de tot el carrer central estant; també es conserva, tant el convent de Sant Francesc com el barri que rep aquest nom. En aquest sentit hem d'agrair que la fesomia del casc antic de la ciutat hagi canviat tan poc amb el pas dels segles.

En fi, no volem endinsar-nos més en aquests aspectes, ja que, com hem dit, és necessari un estudi més seriós i aprofundit²⁰ amb nova documentació que cal afegir a l'aportada fins ara.

Per abordar l'anàlisi d'un hipotètic comportament diferenciat dels «prohoms» d'un i altre quarter ens basarem en el material que hem utilitzat en altres treballs, però fent-ne una lectura diferent. Una de les dificultats d'emprendre aquest intent és la manca d'elements i notícies que ens permetin d'identificar els personatges que surten, amb el quarter a què pertanyen. En aquest sentit ens ha estat útil el llistat de prohoms electors de

15. Vid. nota 11.

16. AHCC, Fons Mun. LC-1332/33, MI-1, f. 44v, c. 103b4.

17. AHCC, Fons Mun. LC-1332/33, MI-1, f. 29v, c. 82.

18. AHCC, Fons Mun. LC-1332/33, MI-1, f. 44r, c. 103b3.

19. Vid. nota 18.

20. El material més sovint usat han estat les notes d'urbanisme d'Agustí DURAN I SANPERE, *Llibre de Cervera*, Camps Calmet, 1972, Tàrrrega, que, però, no estan sistematitzades ni ofereixen cap visió de conjunt.

cada quarter que havien d'eleger, amb la presidència del batlle, els prohoms que optarien als càrrecs de paer i conseller. A més, també obtenim informació quan s'ha d'escollir prohoms per tal d'omplir i desenvolupar els nombrosos càrrecs i responsabilitats que genera el règim municipal a mitjan segle XIV. Una altra relació abundosa, encara que no molt útil, la vam trobar en l'anotació que l'escrivà fa dels prohoms que van assistir a la casa de Santes Creus per celebrar la reunió extraordinària que tractaria el tema de la pau a la vila. En aquella ocasió els cinquanta-dos prohoms assistents estaven agrupats segons llurs respectius quarters.²¹

Sigui com sigui, hem aconseguit identificar divuit prohoms com habitants del Cap Corral, vint-i-cinc de Montserè, trenta de la Seboteria (o Barcelona o Abeurador) i trenta més de la Plaça. Fet i fet tenim un total de 103 individus identificats amb força certesa, a més d'altres que ofereixen alguns dubtes. Aquesta informació bàsica ens ha permès de saber l'origen de la majoria de paers i consellers. Si bé la recerca ha estat fàcil en la segona legislatura, ja que en la seva introducció es trobava aquesta informació planament i clara, en la primera legislatura ens hem servit de notícies indirectes. Però, com dèiem, hi ha alguns noms dubtosos, sobretot en els casos en què coincidia el cognom i no el nom de pila. Creiem un xic aventurat considerar dues persones amb cognom igual però diferent nom, com familiars, ja de forma mecànica. Fóra el cas de Bernat i Llorenç Portela, Berthó P. i Berthó d'en P., Pere i Perico Ferrer, Nicolau i Ramon Fuster, i Francesch zes Cases, que el trobem en dos quarters.

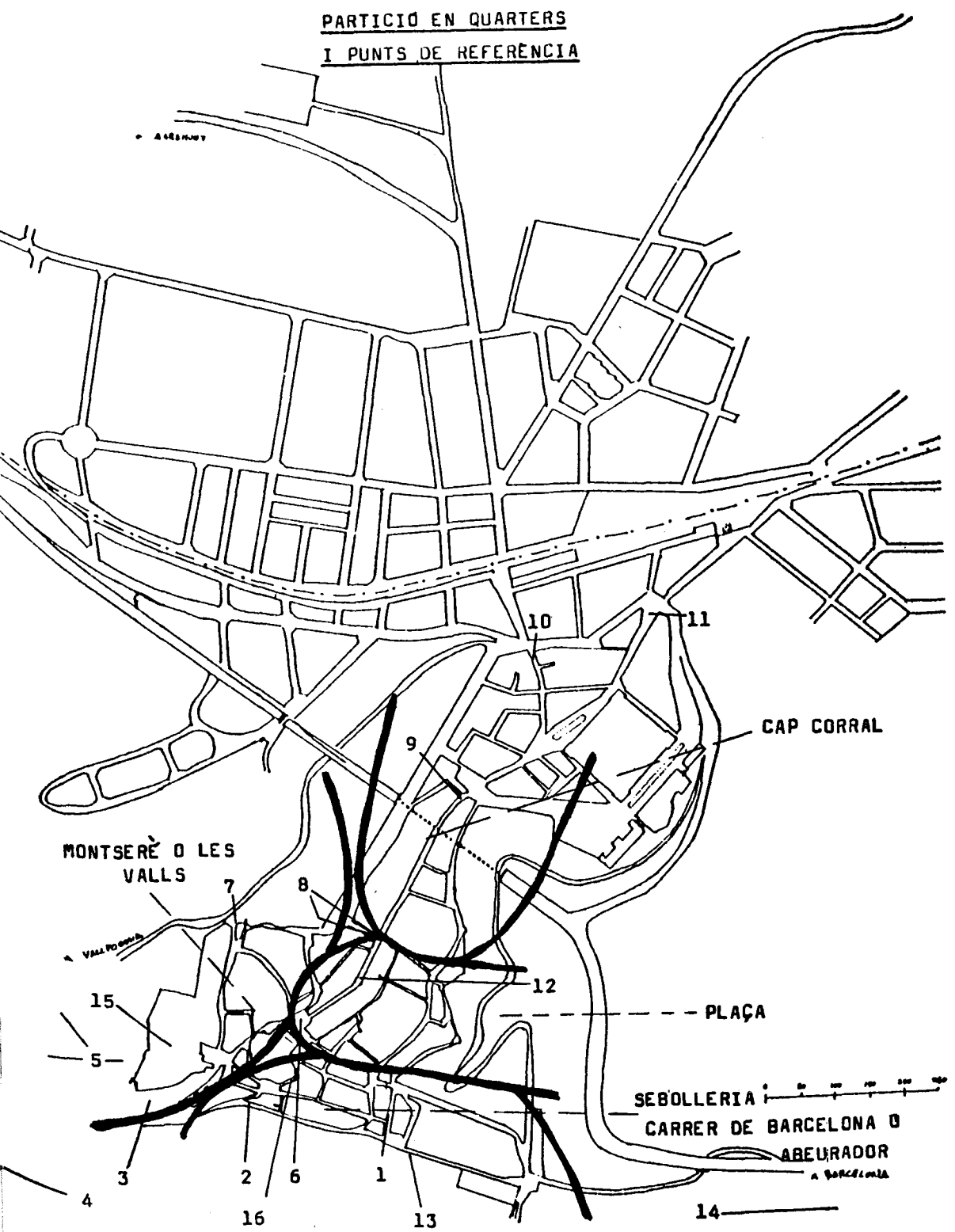
En fi, aquesta és tota la informació que sembla poder oferir el volum sobre aquest tema. Sens dubte aquesta migradesa haurà de dificultar l'obtenció de resultats més profunds. Però no hi ha altre remei que intentar l'anàlisi tot considerant la fragmentació de les fonts.

2. L'assistència individual a les sessions

El primer exercici que hem fet ha estat agrupar els percentatges de tots els prohoms consellers de cada quarter, i fer-ne un percentatge d'aquell quarter pel que fa a l'assistència a les sessions.

21. AHCC, Fons Mun. LC-1332/33, MI-1, f. 94v, c. 203.

PARTICIO EN QUARTERS
I PUNTS DE REFERENCIA



- 1. Carrer de Barcelona
- 2. Portal dels Pous
- 3. Desnivell
- 4. Turó de Montserè
- 5. Desnivell
- 6. Plaça Major (actual)

- 7. Portal de la Vall
- 8. Portal Mitjà
- 9. Portal de Santa Maria
- 10. Portal d'Agramunt
- 11. Portal d'Oluja

- 12. Carrer Major (eix central)
- 13. Portal de l'Àngel
- 14. Convent dels Framenors
- 15. Convent dels Predicadors
- 16. Carrer Sebotleria

Ja hem advertit que les dades no eren completes; per la primera legislatura ens en falten algunes, i d'altres no són certes amb tota seguretat. Tot i això, els percentatges no són gaire dispers, tal com passa amb la segona legislatura, on tenim la certesa de totes les identificacions.²² En aquesta legislatura la diferència en assistència global a les sessions no passa del 12%, una xifra molt poc indicativa. Es pot dir, com es veu en les taules que adjuntem, que gairebé en tots els quaters hi ha màxims i mínims, cosa que fa que s'igualin els percentatges.

Per si no en tenim prou, i considerant que de vegades les dades estadístiques duen a enganys, analitzem per sobre les xifres més altes i més baixes, i llur distribució.

Com es veu en la gràfica, tampoc així no és possible d'advertir cap regularitat o índex positiu referent a un comportament coordinat. En la relació de màxims és tot el contrari: els quatre primers són precisament un de cada quarter, i només amb el 6% de diferència. Això vol dir que els personatges van coincidir en totes les sessions, excepte tres. Potser fóra tenir massa imaginació arribar a pensar que cada quarter tingué el seu cap, líder o representant en el sentit de portantveu.

En canvi, en la relació de mínims d'assistència, no s'observa ni aquella ordenació; si de cas, observem que no hi ha cap conseller de Cap Corral entre els més absentistes, ans al contrari, el seu paer és el membre del Consell que ha estat més constant, car ha faltat tan sols a una sessió.

Per a la primera legislatura, la fragmentació de les dades fa difícil de fer, fins i tot, uns comentaris superficials com hem fet abans. És curiós observar com les xifres, en els màxims, van per parelles, és a dir, que trobem dos consellers, ambdós del mateix quarter, amb la mateixa assistència, i això en tres ocasions. En aquesta legislatura el paer més complidor va ser el de Montserè, seguit del de Cap Corral, a la inversa, doncs, del que havia passat en l'anterior.

En fi, podem concloure aquesta ullada a les xifres tot dient que no s'observa cap seguiment de norma ni comportaments coordinats.

22. No obstant, recordem que si en el text de l'elecció, en llatí, sortia elegit un tal Bernat de Bianya per a conseller en el quarter de la Plaça, aquest nom no el trobem més, ni en la relació immediatament següent on figuren tots els elegits, i és substituït pel nom de Berenguer de Vergós de la Plaça, el qual sortirà ja regularment com a conseller d'aquell quarter.

COMPORTAMENT DIFERENCIAT DELS QUARTERS

Assistència individual a les sessions:

1.ª LEGISLATURA

Consellers (%)

CAP CORRAL	MONTSERÈ	SEBOLLERIA	PLAÇA
51'3	81'0 *	29'7	45'9
54'0 *	83'8	64'8	16'2
—	54'0 *	62'1	40'5
—	32'4	64'8	70'2
—	81'0	—	48'6 *
52'65	66'44	55'35	44'28

* Percentatges de prohoms que suposem que pertanyen als dits quarters.

2.ª LEGISLATURA

Consellers (%)

CAP CORRAL	MONTSERÈ	SEBOLLERIA	PLAÇA
71'1	69'2	71'1	61'5
51'9	23'0	38'4	26'9
50'0	38'4	36'5	65'3
59'6	34'6	46'1	53'8
48'0	57'6	48'0	34'6
56'12	44'56	48'02	48'42

Les xifres indiquen el grau d'assistència de cada un dels cinc consellers de cada quarter, respecte el total de sessions celebrades cada legislatura.

COMPORTAMENT DIFERENCIAT DELS QUARTERS

Assistència individual a les sessions
percentatges màxims i mínims:

1.ª LEGISLATURA

Consellers (%)

MÀXIMS		MÍNIMS	
91'9	(?)	16'2	Plaça
83'8	Montserè	29'7	Sebolleria
83'8	(?)	32'4	Montserè
81'0	Montserè	40'5	Plaça
81'0	Montserè *	45'9	Plaça
70'2	Plaça	48'6	Plaça *
70'2	Plaça *		
64'8	Sebolleria		
64'8	(?)		
64'8	Sebolleria		
62'1	Sebolleria		

* No hi ha certesa en la identificació.

(?) No hi ha cap notícia respecte al seu origen.

2.ª LEGISLATURA

Consellers (%)

MÀXIMS		MÍNIMS	
71'1	Sebolleria	23'0	Montserè
71'1	Cap Corral	26'9	Plaça
69'2	Montserè	34'6	Montserè
65'3	Plaça	34'6	Plaça
61'5	Plaça	36'5	Sebolleria
59'6	Cap Corral	38'4	Montserè
57'6	Montserè	38'4	Sebolleria
53'8	Plaça	46'1	Sebolleria
51'9	Cap Corral		

Cada xifra, que correspon a un conseller diferent, representa el seu nivell particular d'assistència respecte del total de sessions celebrades en la respectiva legislatura.

3. Interrupció i continuïtat en l'assistència a les sessions en funció dels períodes agrícoles

En aquest cas, com en els altres, haurem de prescindir en bona mesura del comentari per a la primera legislatura, ja que les dades són parcials a causa de la dificultat en la identificació de l'origen de tots els consellers.

La primera i més important apreciació en el cas que ens interessa fa referència als quaters de Montserè i Sebolleria. És en aquests dos on la disminució d'assistència als consells és més palesa en el període de màxim treball al camp.

En el cas de Montserè, un dels cinc consellers no assisteix a cap de les onze sessions celebrades entre juliol i octubre; uns altres tres només van a una sola, mentre que el conseller restant no se'n perd gairebé cap. També el paer corresponent incrementa la seva participació en el Consell.

El cas del quarter de la Sebolleria és força semblant. Un dels cinc consellers no va a cap sessió; dos van a una sola; un altre va a dos; i només l'últim mostra encara certa freqüència, malgrat que disminueix molt respecte dels mesos anteriors. En aquest cas, el paer també va anar tan sols a una sessió.

En els altres quaters no s'observa aquesta tendència tan generalitzada, ja que si bé hi ha xifres baixes, apareixen contrastades amb altres força elevades, de manera que hi ha de tot. Per tant, només podem dir que són els quaters de Montserè i Sebolleria els que mostren certa unitat en aquest comportament.

Vol dir això que ens aquests quaters hi vivien més pagesos que en els altres? La veritat és que no fóra pas inversemblant.

Pensem que la zona de Montserè hauria estat la que primerament es va edificar, prop de l'antic castell (bastit el 1026), tot seguint la topografia del terreny.

És lògic pensar que els primers llinatges que habitaren el nucli antic s'haurien dedicat al treball del camp, així com també es pot suposar que la propietat de llurs habitatges s'hauria anat trametent de generació en generació. Si és certa aquesta suposició, podem arribar a pensar que els veïns de Montserè de mitjan segle XIV continuarien gaudint d'una tradició de dedicació a les feines agrícoles.

Aquest mateix raonament podem aplicar-lo a l'àrea de la Sebelleria, encara que aquesta zona ja s'aparta sensiblement del que deuria ser el nucli més antic de la vila.

No obstant, com el nom ens indica, es tractava del redós del que havia estat cementiri, probablement el de l'antiga església de Sant Martí.²³ Hem de seguir suposant que aquesta església havia de ser un nucli al voltant del qual sorgirien noves edificacions, que aviat farien costat a les que venien de l'àrea de Montserè.

Per contra, el quarter de la Plaça i el de Cap Corral ja responen a un posterior creixement urbà, amb l'arribada de nous pobladors (segle XIII), que configura un nucli urbà de certa consistència i amb necessitats d'un seguit de serveis. Els pobladors, gent d'ofici que havia de satisfer aquestes necessitats, s'anirien instal·lant fora del nucli original, tot seguint les característiques del terreny, ço és, la plaça Major actual i l'eix central a partir del qual creixeria la vila. El barri de Cap Corral s'identificaria amb aquella àrea que restava més allunyada del nucli central.

En fi, amb criteris cronològics, i considerant l'aspecte físic del terreny, hom podria suposar que comerciants i menestrals s'instal·laren allí on cabien, això és, fora i al voltant de l'antic nucli poblat, sempre i quan seguim criteris d'heretabilitat d'ocupació econòmica de generació en generació, i també d'heretabilitat d'habitatge, per personal dedicat a la feina més bàsica, el treball de la terra.

Les xifres que hem comentat, i que oferim en el gràfic, recolzen aquesta hipòtesi, que, per altra banda, intenta respondre al sentit comú.

Això no obstant, caldria conèixer amb força profunditat les taxes de creixement vegetatiu del moment per tal de confirmar si l'augment de població i l'expansió del nucli urbà construït depèn més del creixement vegetatiu dels habitants instal·lats, o bé si l'augment està relacionat amb els nouvinguts d'altres contrades. Probablement una coincidència d'ambdós variables faria que no es pogués parlar massa taxativament d'una divisió del treball, traduïda i manifestada en l'àrea de l'habitatge. Per tant,

23. Edificació romànica de la qual, avui, engolida en el seu temps per l'erecció del temple parroquial de Santa Maria, només en resta un sol arc de mig punt.

**Interrupció i continuïtat en l'assistència a sessions en funció
dels períodes agrícoles**

1.ª LEGISLATURA (xifres percentuals)											
CAP CORRAL			MONTSERÈ			SEBOLLERIA			PLAÇA		
91'6	87'5	— 4'1	95'8	100	+ 4'2	?				?	
50	62'5	+12'5	100	37'5	—62'5	33	12'5	—20'5	54	50	— 4
?			37'5	12'5	—25	58'3	62'5	+ 4'2	12'5	37'5	+25
?			91'6	75	—16'6	75	37'5	—37'5	29'1	62'5	+33'4
?			?			75	50	—25	70'8	87'5	+16'7
?			?				?		?		
2.ª LEGISLATURA (xifres percentuals)											
CAP CORRAL			MONTSERÈ			SEBOLLERIA			PLAÇA		
100'0	90'9	— 9'1	62'0	72'7	+10'7	82'7	9'9	—72'8	55'1	72'7	+17'6
75'8	72'7	— 3'1	72'4	90'9	+18'5	89'6	18'1	—71'5	75'8	36'3	—39'5
58'6	54'5	— 4'1	37'9	0	—37'9	48'2	0	—48'2	31'0	36'3	+ 5'3
44'8	72'7	+27'9	58'6	9'9	—48'7	55'1	9'9	—45'2	72'4	63'6	— 8'8
79'3	18'1	—61'2	44'8	9'9	—34'9	75'8	9'9	—65'9	37'9	54'5	+16'6
65'5	18'1	—47'4	68'9	9'9	—59'0	62'0	36'3	—25'7	48'2	27'2	—21'0

Llegint horitzontalment, la primera de les xifres de cada quarter indica el percentatge d'assistència en les sessions anteriors i posteriors (gener, febrer, març, abril, maig, juny, octubre, novembre, desembre) al període estudiat a part, el qual manifesta un percentatge d'assistència indicat en segon terme (mesos de percentuals, i té com a variable el percentatge dels mesos d'estiu. Verticalment, les primeres xifres corresponen als paers, i les cinc següents als consellers.

doncs, no fóra gens estrany de trobar famílies pageses instal·lades en els barris més nous, ja que el centre cada cop s'hauria fet més petit respecte del seu auto-creixement.

Malgrat tot, però, pensem que és interessant de continuar investigant en el sentit que hem exposat al començar: la possibilitat d'una població en la seva majoria dedicada als treballs de la terra en els quarters de Montserè i Sebolleria; caldrà cercar noves dades i obrir línies de recerca.

4. Concentració de càrrecs

Si bé amb la gràfica anterior arribàvem a concloure que Monserè i Sebolleria es comportaven diferent pel que fa a l'assistència a les sessions en uns mesos determinats, no podíem pas dir si aquells prohoms consellers tenien molt de pes en el Consell o no. Analitzant les dades referents a la concentració de càrrecs, volem intentar esbrinar el que puguem en aquest sentit.

Prescindint, com és costum, de la primera legislatura, la lectura de la segona ens fa veure a simple vista la concentració en mans dels consellers de la Plaça. Aquesta apreciació és veritable en teoria, i en pràctica en part, ja que l'alt percentatge de concentració és motivat pel gruix de càrrecs que aglutina un sol conseller (el 22'8% de tots els ocupats per tots els paers i consellers). Aquesta peculiaritat fa que la Plaça ocupi el primer lloc en concentració.

Però si haguéssim de fer cas d'una concentració més diluïda, sobre més persones, aleshores són novament Montserè i Sebolleria els quarters que tenen consellers més «acumuladors», car tenen un 25'7% i un 22'8%, respectivament, del total de càrrecs ocupats per consellers i paers al llarg de tota la legislatura.

També hem d'advertir, com ja ho hem fet en un altre moment, que no cal fer cas exclusivament d'aquestes apreciacions quantitatives, ja que obliden el component qualitatiu dels càrrecs. Hem de veure, però, que tant Montserè com Sebolleria concentren, fa no fa, una quarta part dels càrrecs, proporció força equilibrada respecte del total. El desequilibri l'observem si ho comparem amb el baix percentatge del Cap Corral, i si considerem el pes que té la Plaça en descartar-li el seu conseller més potent.

¿Es pot establir una relació entre el fet que els quaters de Montserè i Sebolleria coincideixin tant en concentració de càrrecs com en tendència possible a tenir una població pagesa?

**Comportament diferenciat dels quaters
Concentració de càrrecs:**

1. ^a LEGISLATURA Paer i consellers			
CAP CORRAL	MONTSERÈ	SEBOLLERIA	PLAÇA
2	4	(?)	(?)
2	3	0	0
(?)	1	0	1
(?)	0	2	0
(?)	(?)	2	0
(?)	(?)	(?)	(?)

2. ^a LEGISLATURA Paer i consellers							
CAP CORRAL		MONTSERÈ		SEBOLLERIA		PLAÇA	
<i>absol.</i>	<i>%</i>	<i>absol.</i>	<i>%</i>	<i>absol.</i>	<i>%</i>	<i>absol.</i>	<i>%</i>
0	0	2	5'7	1	2'8	2	5'7
2	5'7	4	11'4	2	5'7	2	5'7
0	0	0	0	2	5'7	0	0
2	5'7	0	0	0	0	0	0
0	0	0	0	1	2'8	8	22'8
1	2'8	3	8'5	2	5'7	1	2'8
<i>Totals:</i>		<i>Totals:</i>		<i>Totals:</i>		<i>Totals:</i>	
<i>absol.</i>	<i>%</i>	<i>absol.</i>	<i>%</i>	<i>absol.</i>	<i>%</i>	<i>absol.</i>	<i>%</i>
5	14'2	9	25'7	8	22'8	13	37'1

De cada quarter, les xifres de l'esquerra indiquen la quantitat absoluta de càrrecs que tenia cada paer i cada un dels cinc consellers de les respectives circumscripcions. La xifra de la dreta, indica el percentatge respecte el total de càrrecs existents en una legislatura i, per tant, el pes de cada individu en aquell període.

5. Consultes efectuades als consellers

En un altre capítol ens dediquem a analitzar el resultat de les consultes efectuades pels paers als consellers. No ens centrem en el contingut de les consultes, sinó en la distribució de les respostes. Sabem que no s'observava una política conjunta i coordinada d'oposició. Semblava que les «votacions» responguessin als interessos individuals. En última instància no es reflectia cap norma ni regulació apreciable.

Ara tractem el tema analitzant-lo des del punt de vista de la pertinença a un o altre quarter.

En el quadre que adjuntem hem seleccionat cinc propostes de les tretze que teníem anotades. Hem triat aquelles on era palès un mínim de disparitat de parers, deixant de banda els casos on hi havia un consens general.

En les cinc proposicions s'han donat només dos tipus de respostes. No necessàriament han de ser de suport o rebuig d'una proposta concreta, ja que sovint es llençava un problema a l'aire i podien manifestar-se més de dues solucions. No ha estat aquest el cas.

Per tant, tenim en una banda de la gràfica les consultes analitzades, indicades amb una inicial majúscula (que correspon al quadre general que ja hem presentat en un altre moment) i, per l'altra banda, tenim les solucions possibles. En les caselles, cada inicial correspon a un conseller del quarter respectiu (M= Montserè, CC=Cap Corral, etc.), emmarcat d'acord amb la seva resposta. No es tracta que la solució número u sigui sempre d'afirmació o d'oposició, sinó que hem posat núm. 1 i núm. 2 per tal d'assenyalar dues opcions senzillament diferents.

Dels cinc casos que analitzem, els tres primers són força significatius, ja que s'hi observa una marcada diferència a l'hora d'elegir opcions, de manera que els quarters voten en bloc i diferenciadament. En el primer cas veiem que són els de la Plaça que donen suport a una proposta, i tota la resta de quarters a una altra.

En el segon exemple, excepció feta d'un conseller de Montserè, els de Cap Corral actuen diferent dels de Montserè, Sebelleria i Plaça. Com la primera vegada, són també els de la Plaça que en el tercer cas opten per una proposta, mentre la resta ho fan per una altra.

En el quart exemple hi ha una barreja total; i en el cinquè, tot i que hi ha també barreja, els del quarter de la Sebotleria es mantenen tots en una mateixa posició.

Però dir que en tres dels cinc casos existeix un comportament regulat pel fet de pertànyer a un o altre quarter, no ens porta a cap conclusió especial.

Cal considerar que les consultes que es feien als consellers, almenys els exemples que tractem, no eren excessivament decisives; ni els motius massa transcendents. Més aviat es qüestionarien aspectes de tràmit i formals, però no substancials. Podria ser que en afers importants no s'arribés a proposar res en Consell, i que l'actuació i la política a seguir estessin ben decidides amb anterioritat.

Això no obstant, no deixa de xocar el fet que en qüestionaments tan trivials com alguns dels exposats, les diferències (que tot i ser de forma no tenen per què no existir) es donguin com si s'apliqués una línia política «per quarters». Això, però, si bé no era altra cosa que diferències formals, implicava en el fons concepcions distintes i oposades; matisos potser no apreciables des de la nostra perspectiva. Si això és cert, podria tenir sentit una coordinació dins dels quarters, i més si recordem que almenys dos quarters podrien presentar certes diferències pel que fa al personal que allotjaven. Movent-nos en el camp de la quasi pura especulació, caldria arribar a veure si, efectivament, els prohoms consellers de Montserè i Sebotleria tenen un origen social diferent de la resta. Si és així, no fóra pas estrany que manifestessin diferències a l'hora de donar solucions a plantejaments aparentment formals.

6. Conclusions

Finalment, no podem cloure aquest treball sense fer abans unes reflexions. Si bé les estadístiques ens donen una sèrie de xifres que es poden traduir en informació, cal encara fer un esforç per tal d'interpretar aquesta informació, a fi i efecte de poder treure'n unes conclusions.

Dins l'àmbit de l'assistència individual a les sessions no hem observat cap indicatiu que ens faci creure en una participació determinada per la pertinença a un o altre quarter. Existeixen diferències en aquest comportament assistencial, però en principi

COMPORTAMENT DIFERENCIAT DELS QUARTERS

Consultes efectuades als consellers:

CONSULTA	RESPOSTES DIFERENTS							
	1				2			
A	P	P	P		S	S	S	S
					CC	CC	CC	
					M	M	M	
B	M	M			CC	CC	CC	CC
	S	S			M			
	P							
C	P	P	P		S	S	S	
					CC	CC	CC	
					M			
D	P	P			P			
	M				M	M		
	CC	CC			CC	CC		
	S				S	S	S	
E	P				P			
	CC				CC			
	M				M			
					S	S	S	S

CC = Cap Corral; M = Montserè; S = Sebotleria; P = Plaça.

Cada una de les inicials representa un conseller del quarter que comença amb aquella inicial. La localització en la columna «1» o bé «2», només indica per quina opció es va decantar en cada una de les cinc consultes analitzades (A, B, C, D, i E).

Consulta «A»:

Decidir el número de prohoms que han d'acompanyar els síndics en una visita al Rei per tractar un assumpte. (f. 63v, c. 142).

Consulta «B»:

Sobre qui ha de pagar els honoraris al batlle per tal que es dirigeixi al Rei per demanar-li que permeti de jutjar un individu al mateix Consell de la vila (f. 66r, c. 148).

Consulta «C»:

Sobre si es vol que «l'orle» del vestir surti de Cervera, ja que el Rei ho ha permès a aquells llocs que ho han demanat (f. 74r, c. 164).

Consulta «D»:

Sobre si han d'anar a veure el Rei només dos síndics, o bé dos síndics i un mercader (f. 80v, c. 177).

Consulta «E»:

Sobre el valor que han de tenir les taxes d'unes rendes determinades (f. 100r, c. 210).

pensem que són degudes a motius i dinàmiques personals i particulars, i no pas a reaccions de grup i collectives. No s'observa cap estratègia especial, fins i tot analitzant la xifra mitjana en aquesta variable.

Un comportament diferenciat l'hem pogut començar a apreciar en analitzar els resultats de les estadístiques en l'assistència a les sessions classificades per períodes agrícoles. Evidentment, era fàcil adonar-se de com minvava l'assistència en els consellers de Montserè i del quarter de la Sebotleria, i sovint de forma totalment dràstica i manifesta. Aquest fet ens possibilita de començar a llençar una hipòtesi sobre la qual després haurem de tornar. El raonament a seguir i confirmar és el següent: si en els dits quarters s'observa una minva d'assistència a les sessions celebrades entre juny i octubre, no és massa arriscat pensar en la possibilitat que es tracti de personal amb interessos agrícoles, ja que és el període on la feina a la terra en conreus propis d'aquesta zona és més intensa. Si proposem que en l'àrea de Montserè i Sebotleria existeix una tendència de població pagesa o amb interessos en la terra, no fóra d'estranyar que, com hem dit, aquestes generacions seguissin la tradició de les anteriors. És obvi que en els segles XI i XII, de primer creixement urbà, els pocs pobladors del nucli deurien ser pagesos sota la protecció dels senyors del castell annex. Si el segle XIV trobem hipotètica majoria pagesa a Montserè i Sebotleria, creiem lògic que fos a partir d'allí on creixeria el nucli urbà. Els motius que expliquen per què es començaria a créixer precisament a partir d'allí i no d'un altre lloc, els exposarem en centrar-nos en les qüestions essencialment urbanístiques.

En principi, doncs, pot dir-se que existeix cert nivell de segregació socio-econòmica, manifestada en aquest primer índex de comportament diferenciat en l'assistència a sessions del Consell segons el període agrícola que es tractava.

A l'hora d'estudiar la concentració de càrrecs, també cal fer alguns comentaris. Després de puntualitzar l'engany que pot suposar una primera visió del quadre, i veure el rol canalitzador i distorsionador d'un sol conseller, ens adonem que novament són els consellers dels quarters de Montserè i Sebotleria els que més càrrecs acumulen, tot i que la diferència amb la resta no és excessiva.

Finalment, en veure les consultes efectuades, pensem que probablement les respostes responien a condicionaments perso-

nals. Això no obstant, els representants electes de Montserè i Se-bolleria, sense respondre sempre exactament igual, manifesten una evident tendència semblant al llarg de les votacions, la qual cosa ja no ens ha d'estranyar després de veure com els consellers d'ambdós quaters coincideixen en altres actuacions.

* * *

Fins aquí, una primera interpretació dels fets; les conclusions que podem extreure, a partir d'ara, poden ser de caràcter polític-social, o bé urbanístic.

Per una banda, tenim indicis que apunten la possibilitat d'una població de tendència pagesa en l'àrea de Montserè i Se-bolleria. A més a més, es dona la circumstància de l'acumulació de càrrecs, perceptible en els consellers d'ambdós quaters. Aquest fet cal entendre'l en un context més ampli.

Segons altres estudis que hem realitzat, podem asseverar l'existència d'un règim oligàrquic que domina el pols polític de la vila. Així ho creiem davant l'evidència d'un bon grapat de canvis institucionals —en el sistema d'elecció i representació— al més alt nivell i en molt poc espai de temps; també ho indiquen les mencions expresses que fan els monarques i els mateixos ciutadans de Cervera al manifestar el descontent i les queixes pel règim i l'administració del moment; no podem pas oblidar una concentració de càrrecs, a nivell més general, en ben poques mans que dominen la vida política de la vila; les connexions i les repeticions en els càrrecs de govern entre legislatures; la mecànica de reproducció de grups, segons la qual un cert nombre de paers o consellers dimissionaris tenia incidència en l'elecció indirecta del consistori que substituïa el vell. Tots aquests fets, que ara per raons d'espai no podem documentar oportunament, ens fan creure realment en l'existència d'un règim oligàrquic a Cervera a mitjan segle XIV. El problema esdevé d'identificació, ja que la documentació emprada fins ara no permet de distingir clarament quin és el grup social que domina el govern local.

Cal no esperar trobar grups socials purs en el govern del Consell de la vila, ja que això suposaria una entellèquia teòrica d'espattes a la realitat. Segons l'anàlisi que hem exposat de les dades, hom pot dir que hi ha un predomini de la branca agrícola-nobiliària per damunt d'una tendència que podem anomenar comercial-burguesa. Però si bé ja hem enumerat els motius que ens feien arribar a aquest punt, també podem reconèixer dins el Consell personatges tan variats com els notaris, mercaders,

argenters, apotecaris, teixidors, terratinents o senyors feudals. No es tracta d'una sola classe social pura —noblesa o burgesia— que domina el govern local, sinó que més aviat caldrà pensar en quelcom més desdibuixat i híbrid, el que ha vingut a anomenar-se comunament com a «patriciat urbà»: un grup social format per un col·lectiu que té el domini social, econòmic i polític de la vila. En aquest sentit existiria una forta relació entre burgesia i noblesa; la primera, amb una tendència a ennoblir-se i invertir el benefici de l'activitat econòmica mercantil en el camp, i la segona dedicant part de llurs rendes i riqueses en la reactivació del comerç regional. «Burgesos ennoblits» i «nobles aburgesats»: aquesta fórmula definiria en certa mesura el caràcter d'aquest «patriciat urbà» que dominaria la majoria de centres urbans en aquest període.

En aquest context, no podem deixar de qüestionar-nos sobre el subjecte social que va donar l'impuls a l'activitat econòmica endegant, lentament i progressiva, la transició a un nou ordre polític, econòmic i social. La transició del feudalisme al capitalisme no pot entendre's en el seu veritable abast sense sospesar bé el rol i el contingut d'aquest col·lectiu que ja fa anys va batejar-se com «patriciat urbà». Ja hem apuntat que no pot pensar-se en una aparició miraculosa de la burgesia com a classe i grup que impulsa mecànicament i automàtica l'economia i la mentalitat de l'època. Res no és tan clar ni tan nítid.

* * *

Però la informació que hem recollit també permet una altra mena de consideracions. Realment s'ha escrit poc sobre l'evolució urbanística del casc urbà de la Cervera medieval, ja que és difícil fer història quan no existeixen documents que informen directament d'aquests temes. Ara per ara, cal fer hipòtesis en base a material de tota mena. En aquesta ocasió, i havent treballat amb *Llibres de Consells*, en llencem una que permet d'explicar la lògica del primer creixement urbà, tot recolzant-nos en les dades que ja hem apuntat.

Si considerem el fet que els quarters de Montserè i Sebelleria tenen un comportament diferent, com a conseqüència de dedicar-se al conreu agrícola amb predomini de població pagesa, també podem deduir que va ser a partir d'allí d'on va iniciar-se el desenvolupament urbanístic posterior arran d'uns pri-

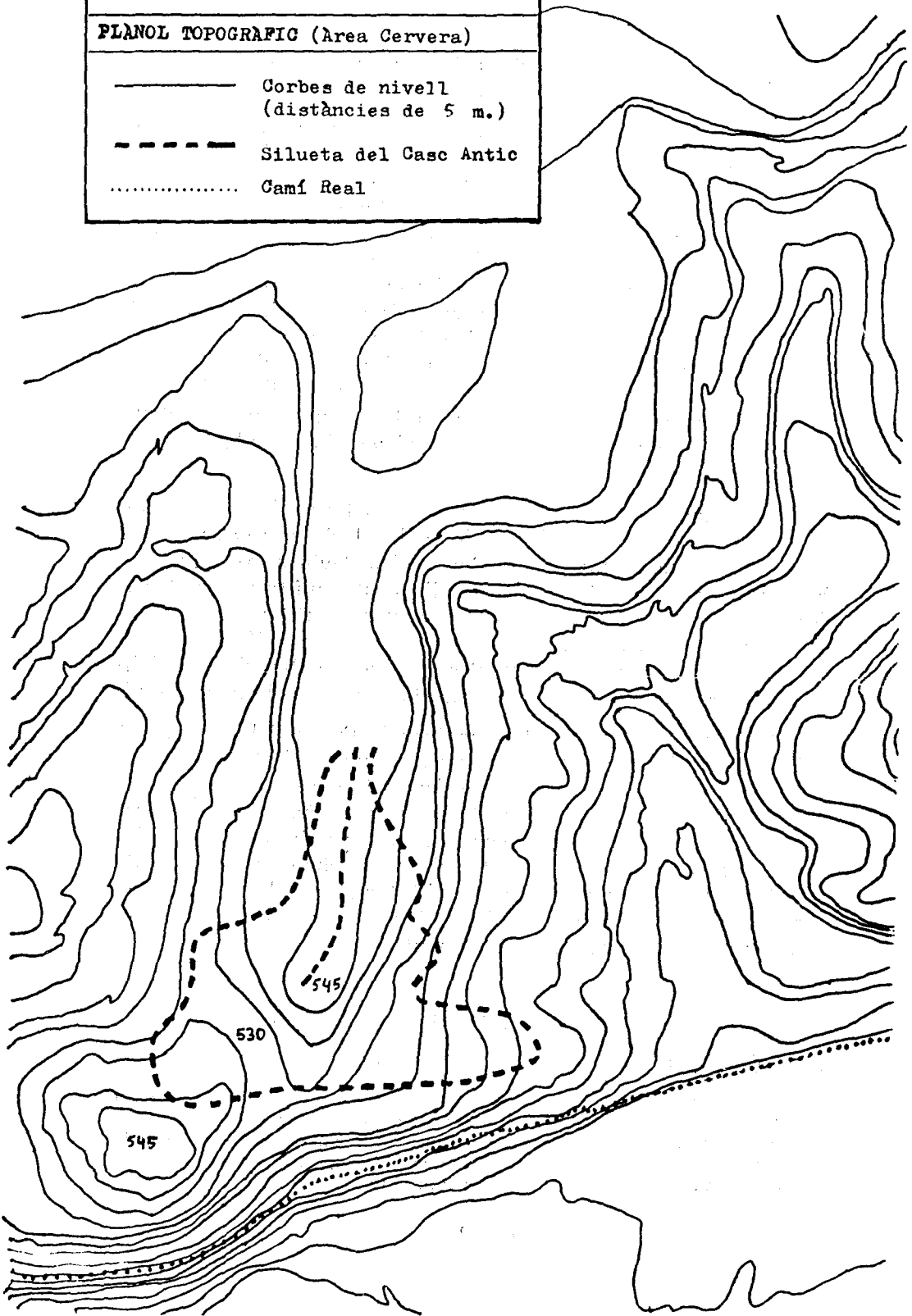
mers pobladors lògicament dedicats al treball de la terra. Aquestes consideracions ens expliquen el resultat: a part del Castell, les primeres edificacions ordenades es bastiren en l'àrea corresponent a Montserè i Sebolleria. Però ara cal qüestionar-se el motiu de l'elecció del lloc. ¿Per què els primers pagesos no van instal·lar-se ja al llarg del Coll de les Savines, que era més pla i permetia una expansió lineal sense problemes? En fi, ¿quin és el factor que determina, en darrera instància, la forma que prendrà la creixent estructura urbana? Sabem que el creixement s'inicià en un punt determinat, però no coneixem el per què ni la seva lògica.

Per cercar respostes cal tenir present el plànol que hem confeccionat amb la partició hipotètica dels quarters, i el del nivell topogràfic del terreny en el qual seu la vila. Superposar ambdues imatges ens ajudarà a donar les explicacions que necessitem. De bon principi, observem que la forma del casc antic de Cervera dibuixa un cos aproximadament triangular. En sentit horitzontal, a la base, hi hauria una dinàmica dominada per la vall geogràfica que hi ha entre el turó de Montserè i el Coll de les Savines; i en sentit vertical i perpendicular a la base trobem una altra dinàmica de creixement que pren el sentit del Coll de les Savines, amb el carrer Major com a eix central.

El plànol del territori també és aclaridor: dos turons, un dels quals manté la planura, separats per una vall que no està bruscament esgraonada. En un dels turons, el de Montserè, s'hi troba un castell amb la façana sud molt tallada, mentre la cara que dóna al nord permet un accés més pausat i reposat. En aquestes circumstàncies cal situar el camí ral que unia Barcelona amb les terres de l'interior, cap a Lleida. Era una via de cabdal importància, que passava per la vall de l'Ondara deixant el castell de Montserè aïllat en el seu turó inaccessible contemplat des de la vora d'aquest camí. Per accedir a la fortalesa i a un primer nucli habitat, calia resseguir les facilitats que oferia la vall, amplament esgraonada, que hi ha entre Montserè i el Coll de les Savines; i després tornar a connectar amb el camí ral baixant per la mateixa vall en el costat contrari. Probablement va ser aquesta desviació per accedir des del camí principal fins al nucli poblat aprofitant el terreny, el que va motivar les edificacions del que després fóra els quarters de Montserè i Sebolleria, al bell mig d'aquesta travessera que empalmava amb el camí ral. Només quan aquest espai horitzontal a la vora del camí va estar ple, aleshores el creixement va dirigir-se al nord

PLANOL TOPOGRAFIC (Àrea Cervera)

- Corbes de nivell
(distàncies de 5 m.)
- - - - - Silueta del Casc Antic
- Camí Real



resseguint el Coll de les Savines. Pensem que va ser aquesta la lògica del creixement i no una altra.

Per altra banda, considerant que el castell va ser aixecat el 1026, no és estrany que les primeres cases s'edifiquessin a la vora, per motius de seguretat i defensa, tot seguint la línia est-oest que per la relativa planura permetia edificar bé. Fins el 1149, amb la conquesta de Lleida, no es pot parlar d'una definitiva seguretat respecte el perill musulmà; només a partir d'aquest moment quedava la porta oberta a estendre's per àrees més planes i obertes, com és la superfície del Coll de les Savines. Aquesta zona, tot i ésser elevada topogràficament, no era prou apta per a la defensa, allunyada del castell, i oberta pel seu abast. A partir de mitjan segle XII no hi ha perills bèl·lics evidents, els musulmans resten lluny, i les guerres amb Castella encara havien d'arribar; tan sols quedaven les bandositats nobiliàries internes.

Però sigui com sigui, el motiu principal era edificar a la vora del camí que pujava des de la vall del riu i travessava pel mig del turó de Montserè i el Coll de les Savines, per tornar a baixar de nou al camí ral. Al llarg d'aquest camí transversal van fer-se les primeres edificacions. En aquest sentit podem afegir que Cervera va ser sensible al pols econòmic, polític, social i cultural del moment, que era d'est a oest, de Barcelona i el litoral cap a Lleida, Saragossa i l'interior, i no pas de nord a sud.

Així doncs, hem intentat explicar la lògica del creixement urbà com a fenomen dinàmic que responia a factors determinats i analitzables. Certament la forma i el creixement del nucli construït no eren gratuïts. En darrera instància, i en aquest cas concret, les necessitats econòmiques van imposar-se: calia vincular l'incipient nucli poblat amb la principal artèria del país i facilitar l'accés als vianants, possibilitar el pas de mercaderies i impedir que la vila restés aïllada d'aquell nou impuls que semblava viure en les activitats de la gent.

Glosari i abreviatures emprades

ACA: Arxiu de la Corona d'Aragó, a Barcelona.

AHCC, Fons Mun. LC-1332/33, MI-1. f. 14r; c. 15: Arxiu Històric Comarcal de Cervera, Fons Municipal, *Llibre de Consells* dels anys 1332-1333, referència o signatura vigent, MI-1, foli del document original 14 recte (i *versus*, si s'escau, v.), capítol número 15, segons una partició temàtica personal de la totalitat del volum transcrit.

CONCENTRACIÓ DE CÀRRECS: Després de buidar tot el document i ordenar sistemàticament tots els càrrecs (reials, econòmics, de vigilància, institucionals, puntuals, etc), que eren adjudicats a un o altre personatge, la concentració indica el nombre d'ells que acumulava cada individu al llarg d'una legislatura. No hi havia pas un càrrec per persona, ja que un mateix conseller en podia tenir, fins i tot, vuit o nou.

CONSELL: El nom que rebia la totalitat de personatges que intervenien en l'administració local. El nom de «Consell» s'aplicaria a l'assemblea formada per paers, consellers i prohoms, tot i que no resta prou clar si aquests darrers també hi eren jurídicament inclosos.

CONSELLER: Membre d'un cos de caràcter consultiu, format per cinc individus de cada quarter. Tot i ser un cos consultiu, gaudeix d'una actuació viva i constant dins la institució municipal. Els consellers eren elegits el mateix dia que els paers, i seguint idèntic cerimonial.

CONSULTES EFECTUADES: Circumstància en la qual els paers requerien l'opinió dels consellers en un assumpte determinat.

ELECTORS: Personatges no reconeguts jurídicament, però existents *de facto*. Eren el conjunt de persones que proposaven, en el moment de les eleccions, qui havia d'optar als càrrecs de paer i conseller per cada circumscripció. Darrerament, era l'atzar qui decidia els càrrecs, d'entre les relacions proposades pels dits electors, alguns dels quals eren paers o consellers dimissionaris d'un Consell sortint.

JURADIA: Sistema de govern local en el qual el grup executiu de l'administració no eren pas paers, sinó uns personatges anomenats jurats, ja que retien jurament en el moment d'accedir al càrrec de govern.

JURAT: Dins el sistema de juradia, l'executiu el formaven sis jurats, pertanyents dos a cada mà (mena de cos social).

LEGISLATURA: La vigència de cada Consell era d'un any, i es renovava el dia després de Nadal. El volum que hem estudiat inclou dues legislatures, la primera de les quals comença el 1331 i acaba el 1332, i la segona va del 1332 al 1333. Cal tenir present que en aquesta època el cicle administratiu o legislatiu no coincidia encara amb el cicle de canvi d'any. Si el període legislatiu anava de desembre a desembre, l'any canviava el març. Al llarg del treball ens referim, només, a cada una de les dues legislatures, tot i que la primera es troba encetada al començar el document, anant de març a desembre.

MA: La societat urbana feudal estava dividida sòcio-econòmicament en tres esgraons, anomenats contemporàniament «mans»: la mà superior, la mitjana i la menor. El límit i abast de cada una no és prou clar per fer-ne una definició sancionadora aquí.

MANIFEST, Llibres del: Volums que es conserven a l'AHCC, on s'anotava les propietats immobiliàries dels habitants de Cervera i el seu emplaçament, més o menys aproximat. El nom ve de l'acció de «manifestar» el que hom tenia, a fi i efecte d'estipular uns impostos proporcionals al que hom tenia. Això no obstant, era reconegut per tots que hi havia qui era franc de manifestar, i, per tant, també de pagar.

PAERIA: Nom que rebia el sistema de govern que va succeir el de juradia. En aquest cas, l'executiu el formaven quatre paers, que no eren representants de les mans, sinó de les quatre circumscripcions o quarters

en què era partida la vila. El nom de paer, probablement, ve de l'antèrior de *paciarii*, utilitzat i denominat per a aquells representants puntuals que havien d'intentar pacificar la comarca en els moments que la violència feudal era més intensa.

PAERS: Cada un dels quatre individus que conformaven el grup executiu dins el govern local (veure PAERIA).

PROHOM: En el marc del règim municipal, els prohoms eren el tercer grup tàcitament reconegut, amb un marcat caràcter consultiu, molt més esporàdic i ampli que el dels consellers, que prenien part activa en l'administració local constantment. En un context social, encara avui no s'ha aconseguit definir amb prou precisió l'abast del terme. En principi, resta clar que és el conjunt dels habitants més notables de la vila (*probi homines*), els homes de pro, sense que ambdues condicions hagin de ser coincidents. Sigui com sigui, l'existència del terme i la seva aplicació pràctica ens indiquen una diferenciació d'aquest grup —més o menys elevat i elitista— i la resta de població en un *status* més baix sòcio-econòmicament.

QUARTER: Nom que rebia cada una de les quatre parts en què era idealment repartida la vila. Nosaltres ho utilitzem com a circumscripció electoral a l'hora d'elegir qualsevol mena de càrrecs.

TREBALL AGRÍCOLA: Considerem aquí el període que requeria una agricultura basada, sobretot, en el blat i el raïm.