

# La Universitat de Cervera: anàlisi d'un edifici paradigma de l'arquitectura del segle XVIII a Catalunya

JOSEP M. MONTANER I MARTORELL  
JOSEP MORA I CASTELLÀ

## 1. Una Universitat borbònica

L'obra de la Universitat de Cervera és indiscutiblement un exemple modèlic de l'evolució de l'arquitectura a Catalunya durant el segle XVIII.

Les raons de la creació d'aquest gran edifici són prou conegudes i sorgeixen dins d'un context polític definit. Els directors del projecte i de l'execució de les obres van ser enginyers militars, realment els més qualificats tècnics del ram de la construcció a tot l'Estat espanyol durant el segle XVIII.

Precisament les dues grans obres que els enginyers militars van traçar i realitzar a Catalunya van obeir directament a qüestions polítiques que es van traduir directament en decisions importants en el terreny arquitectònic: construir una gran ciutadella per a controlar la capital de Catalunya i unificar totes les universitats catalanes per a sotmetre-les a un rigorós control.

La creació de la Universitat de Cervera va anar lligada a la supressió de l'Estudi General de Barcelona, així com de totes les universitats catalanes, algunes de tan llarga tradició com les de Lleida, Tarragona, Girona, Vic i Solsona. Segons el decret d'11 de maig de 1717 que propugnava reunir totes les universitats catalanes en una, es va aplicar aquesta mesura repressiva de Felip V, per establir un rígid control cultural a Catalunya.<sup>1</sup>

Tant la realització del projecte borbònic de centralització i control com, en concret, el poderós exèrcit que va estar acantonat a Catalunya durant l'època de regnat de Felip V van potenciar aquest fort paper dels enginyers militars, alhora arquitectes i alhora militars.

## 2. Els enginyers militars

Les obres de la Universitat de Cervera es van iniciar l'any 1718 i es van realitzar molt lentament. Així, fins el 1740 (segons alguns autors el 1737), i no estant encara la Universitat acabada, es van començar a realitzar classes en el nou edifici. De tota manera, entre 1745 i 1751 les obres van restar pràcticament interrompudes i sotmeses a inspecció, reorganitzant-se la junta de l'obra el març de 1751 i traçant-se nous plànols que, adaptant-se als antics, preveïen la seva finalització. La capella (denominada també Teatre Major i Paraninf) fou inaugurada el 18 d'octubre de 1762. El retaule i l'ornament de la capella, traçat i realitzat per Jaume Padró, ho fou el 1777. La cúpula (que apareix en el projecte de l'any 1729 i desapareix en el projecte de M. Marín el 1751) s'enllestí el 1789.

---

1. Recordem tal com reproduïx Joan MERCADER a *Felip V a Catalunya* (Arxiu de la Corona d'Aragó, Villetes, reg. 361, fol. 226), des de Madrid, el 20 de febrer de 1717, el govern borbònic va enviar una «Instrucción secreta de algunas cosas que deben tener presente los corregidores del Principado de Cataluña para el ejercicio de sus empleados, la qual constava de sis articles, dels quals ens interessen especialment els dos darrers:

«Quinto: Ha de hacer practicable lo más que pudiere los caminos y si pareciese que puedan abrirse algunos de nuevo, dará cuenta de ello al Gobernador, Capitán General y Audiencia, para que se le dé la providencia que convenga.

» Sexto: Pondrá el mayor cuidado en introducir la Lengua Castellana, a cuyo fin dará las providencias más templadas y disimuladas, para que se consiga el efecto sin que se note el cuidado».

Si bé la cinquena recomanació, alhora que assenyala una clara preocupació de control també anuncia la forta transformació infraestructural del territori espanyol. La sisena recomanació, clarament repressiva, anava lligada al fet de la desaparició de l'ensenyament de la Llengua Catalana a la Universitat de Cervera. Sembla ser, però, que entre les classes altes, ja a finals del segle XVII es tendia a abandonar el català i augmentava la parla castellana.

Ja hem anunciat que la Universitat de Cervera és un clar paradigma de l'arquitectura civil i militar realitzada a la Catalunya del set-cents. Per ella van passar representants de les dues generacions d'enginyers militars que van predominar a l'Espanya del segle XVIII. Primer, els enginyers d'origen franco-belga, que van arribar a Espanya amb la cort borbònica i que van transmetre aquesta tradició tècnica francesa als futurs enginyers espanyols. Estaven formats dins la cultura arquitectònica francesa i eren seguidors de les docrines de Vauban; cal recordar els Francesc de Montaignu, Jordi Prósper de Verboom, Alexandre de Retz, Marcos T'Serstevens, etcètera.

Els van dirigir les més importants obres fins els anys 1740. Precisament el projecte primigeni de l'edifici de la Universitat fou traçat per Francesc de Montaignu l'any 1718 i va ser analitzat constructivament per Alexandre de Retz.

En segon lloc, els enginyers d'origen espanyol van ser formats a les aules de l'Acadèmia Militar de Matemàtiques de Barcelona, que va estar vigent des del 1720 fins al 1802. Aquests enginyers, com els Cermeño, Lucuze, Carner, Marín, etc., van passar a predominar sobretot a mitjan segle XVIII.

És palès l'important paper de les obres dirigides per enginyers militars a Catalunya durant el segle XVIII i la forta transformació de l'estructura territorial que es va produir a Catalunya. Obres militars com ciutadelles, castells, fortaleses i casernes. Obres públiques civils com noves poblacions, carreteres, ponts i canals, eixamples, passejos, jardins i apertura de carrers. O edificis públics, com duanes, universitats o, fins i tot, esglésies. Van ser totes elles traçades per enginyers militars.

I la importància cultural i arquitectònica de l'ensenyament impartit des de l'Acadèmia Militar de Matemàtiques de Barcelona va ser fortíssima. Aquest nou cos d'enginyers havia d'estar dotat d'una base teòrica i científica capaç per a portar endavant totes aquestes obres. Així, aquesta escola era una primera mostra a Catalunya de la transformació del sistema d'ensenyament de les ciències superiors: superació del sistema gremial, mitjançant un cos de coneixements científics, delimitats i moderns. Les assignatures que allí s'estudiaven —Aritmètica, Geometria, Trigonometria, Fortificació, Artilleria, Cosmografia, Estàtica i Arquitectura Civil— eren una mostra d'aquest caràcter científic, hereu de la tradició tècnica francesa —Vauban, Belidor, Gautier, D'Avilier, Derand, de la Rue, etc.—, que es basava essencialment en

la pràctica, en la precisió matemàtica i el càlcul, i en la geometria i el dibuix com a mètode analític.

A més a més, els estudiants que passaven per l'Acadèmia de Barcelona copiaven manuscrites les classes, la qual cosa els servia per a fer pràctiques de dibuix i va permetre posar en circulació més d'un centenar de jocs manuscrits d'aquest cos de coneixements, que anava de mà en mà per tot arreu i que avui podem trobar a moltes biblioteques públiques.

La pràctica dels enginyers militars va aportar elements de modernització crucials per al tema de coneixements arquitectònics a Catalunya. Es va anant introduint el paper del dibuix com a moment previ de l'arquitectura per conèixer la realitat, per experimentar i per controlar la futura realització. La fortuna d'un cos com el dels enginyers militars es va basar precisament en el dibuix d'una gran precisió i capacitat de representació.

L'altre element bàsic de modernització disciplinar va consistir en enfortir la introducció del procés de la divisió del treball dins el món de l'arquitectura, separant definitivament traçat i execució, i introduint també diverses jerarquies i processos dins de cada una de les fases. Segons això, plànols, memòries, inventaris, etc., formaven una espècie de «memòria» paral·lela, un món anàleg, que apareixia com a novetat i que tenia com a principal missió una fàcil transmissió de la informació de l'estat del projecte. Per una obra anaven passant diversos enginyers, el projecte en realització havia de passar de l'un a l'altre, i els membres del cos d'enginyers havien de saber interpretar unívocament els plànols i desenvolupar-los. I per això, el llenguatge arquitectònic que s'utilitzava és el barroc acadèmic d'arcades, finestres, apilaments, gàrgoles, etc. —que també veiem aplicat a Cervera— havia de ser simple, tècnic, basat en l'economia i la repetició, reconegut, fàcilment transmissible, impersonal, anònim, en definitiva, basat en uns elements, parts de l'edifici i lleis de composició arquitectònica ben codificats dins d'un cos de coneixements del qual participaven tots els enginyers militars.<sup>2</sup>

Per últim, i respecte al fortíssim pes cultural dels enginyers militars a Catalunya, s'ha d'assenyalar en molts casos la seva cultura i les seves biblioteques. S'ha d'insistir en que van ser els

---

2. Recordem frases dels llibres de Lucuze i Sánchez Taramás respecte a que «es preciso que el ingeniero evite la ejecución de toda obra que manifiestamente no sea necesaria...»

introdactors a Catalunya de molts textos moderns, lògicament de procedència francesa i, sobretot, de temes tècnics i propagadors del classicisme francès. I s'ha de ressaltar com van tenir una certa relació i una decisiva influència entre els que en podem anomenar la «élite» dels mestres de cases gremials. És a dir, entre aquells mestres gremials que o bé pels seus càrrecs a l'administració, o bé per posseir importants companyies d'obres, van entrar en contacte amb els enginyers militars destinats a Catalunya. En definitiva, amb els mestres arquitectes responsables de la modernització de l'arquitectura catalana en la segona meitat del segle XIX.

### 3. Evolució estilística de la Universitat de Cervera

Ja hem assenyalat com un dels majors interessos que comporta aquest edifici es desprèn de la seva dilatada construcció, de manera que en ell es reflecteixen els passos que es van seguir en l'arquitectura catalana del segle XVIII. El canvi que ens mostra va lligat, tant a l'evolució quant al llenguatge arquitectònic i a la idea de bellesa com al successiu predomini, tal com hem dit, primer del enginyers franco-belgues i, després, dels espanyols.

El projecte primigeni, traçat per Francesc Montagu el 1718, va ser estudiat el 1720 en seccions i detalls constructius per Alexandre de Retz. Del projecte de 1718 en reproduïm el «Plano General de la Universidad de la Ciudad de Cervera, conforme està principiada y se ha de proseguir». I de les reformes de 1720 el «Perfil cortado en través así del pórtico como de las salas de las aulas y edificios ensima» i el «Perfil del Grande Salón cortado en través».

Les obres, iniciades ja el 1718 van estar supervisades des de 1720 a 1745 pel mestre barcelonès Francesc Soriano, especialitzat en obres militars i nomenat arquitecte major de les obres de la Universitat de Cervera, qui a vegades s'apartava dels plànols dels enginyers militars.<sup>1</sup>

La «Copia de los Originales Planos y Perfiles de la Nueva Fábrica de la Real y Pontificia Universidad de la Ciudad de Cervera

---

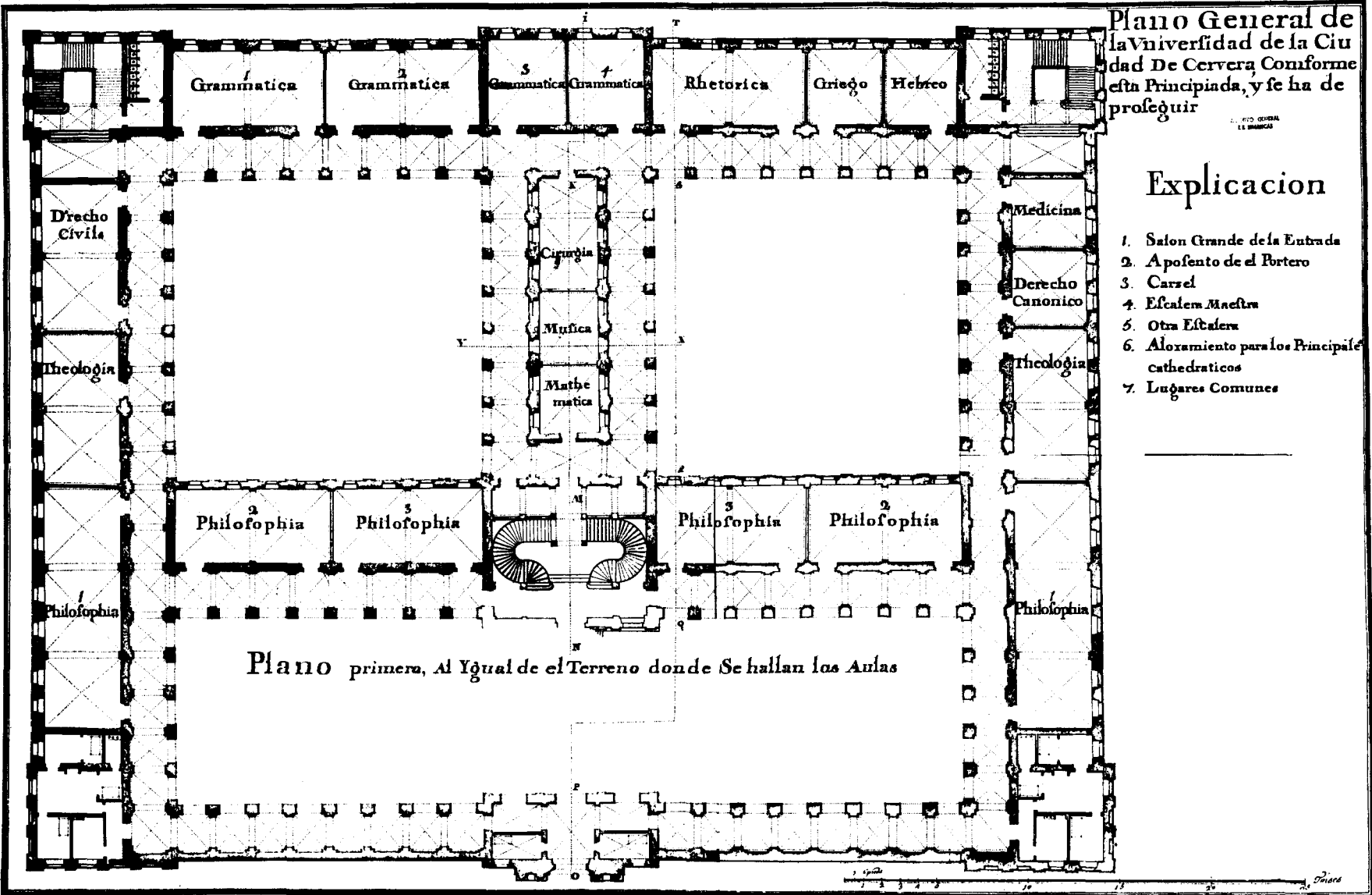
3. Junt amb Francesc Soriano, des del 1735 va intervenir el també mestre d'arquitecte Francesc Torrents: van ser ell i Soriano els qui es van veure implicats en l'informe negatiu que després comentem. Des del 1733 també va intervenir Josep Reit, ajudat pel seu fill Anton Reit. Entre 1750 i 1760 va intervenir Oleguer Juli, de la dinastia dels Juli, com a soci de la companyia adjudicatària. Des del 1737 també va participar en l'obra, a més de Francesc Torrents, Josep Prat. La façana principal i frontispici exterior es va realitzar entre el 1726 i el 1740.

Plano General de la Universidad de la Ciudad de Cervera Conforme está Principiada, y se ha de proseguir

EL REY GENERAL  
LE BRUNCAS

Explicacion

1. Salon Grande de la Entrada
2. Aposento de el Portero
3. Carzel
4. Escalera Maestra
5. Otra Escalera
6. Alojamiento para los Principales cathedraicos
7. Lugares Comunes



Plano primera, Al Igual de el Terreno donde Se hallan las Aulas

M. Y. C. G. x-39

Figura 1. Plano general de la Universidad de la Ciudad de Cervera, conforme está principiada y se ha de proseguir. Cervera a 8 de mayo de 1718. Per Francesc de Montaignu. Escala en toesas.

*Copia dels Plànols Originals de l'Església de La Mare de Déu de La Plaça Major de Cervera, després de la destrucció de la Plaça Major de Cervera. Després de la destrucció de la Plaça Major de Cervera, el Sr. Soriano, Director de l'obra, fabricà el Diformament que veu al costat de la Plaça Major de Cervera, el mes de Juliol de 1729.*

- Copie de l'original de la Plaça Major de Cervera*
- 1. Puerta Principal.
  - 2. Casa para el Obispo Comendador.
  - 3. Casa para el Obispo.
  - 4. Casa para el Obispo.
  - 5. Iglesia Mayor.
  - 6. Casas para el Obispo.
  - 7. Casas para el Obispo.
  - 8. Casas para el Obispo.
  - 9. Casas para el Obispo.
  - 10. Casas para el Obispo.
  - 11. Casas para el Obispo.
  - 12. Casas para el Obispo.
- Copie de l'original de la Plaça Major de Cervera*
- 1. Puerta Principal.
  - 2. Casa para el Obispo Comendador.
  - 3. Casa para el Obispo.
  - 4. Casas para el Obispo.
  - 5. Casas para el Obispo.
  - 6. Casas para el Obispo.
  - 7. Casas para el Obispo.
  - 8. Casas para el Obispo.
  - 9. Casas para el Obispo.
  - 10. Casas para el Obispo.
  - 11. Casas para el Obispo.
  - 12. Casas para el Obispo.

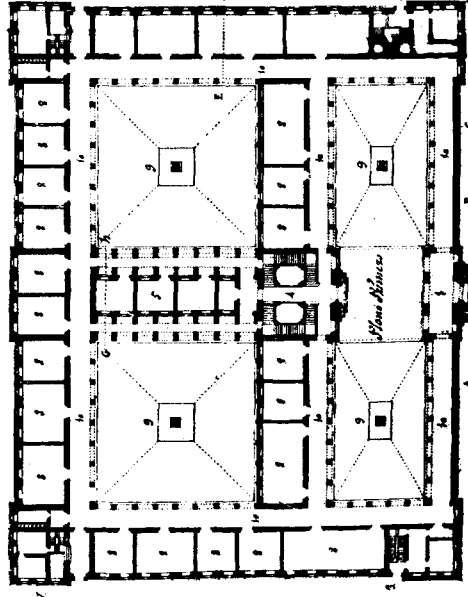
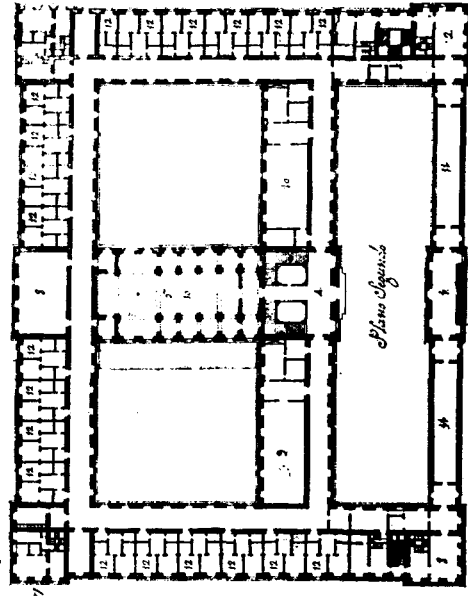
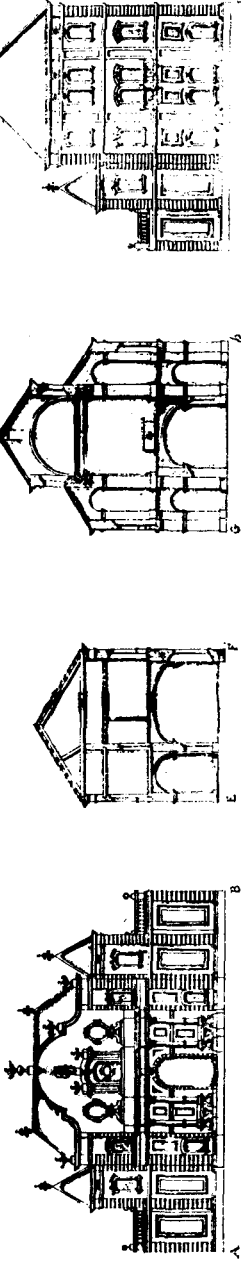
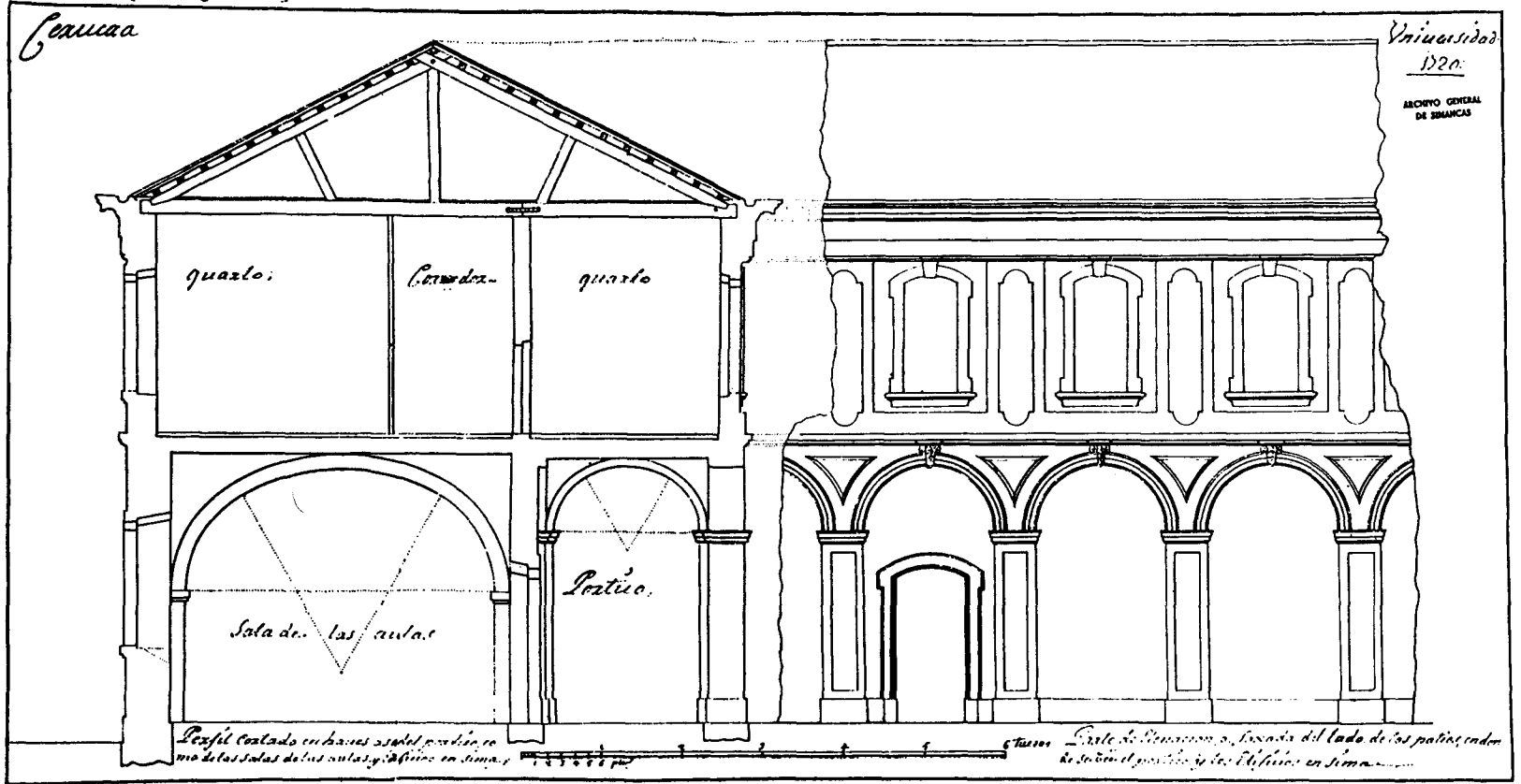


Figura 2. Copia dels plànols i perfils originals de la fàbrica de la Universitat de Cervera, obra de Francisco Soriano, director de la construcció, aprovats l'any 1729.



M. P. y B. VIII-122

Figura 3.

Còpia dels plànols i perfils originals de la fàbrica de la Universitat de Cervera, obra de Francisco Soriano, director de la construcció, aprovats el 1729.



11 *Perfiles q<sup>o</sup> corresponden à la universidad de Covvera.*

*Perfil del grande Salon formado en traves*

ARCHIVO GENERAL  
DE SIMPLICIAS

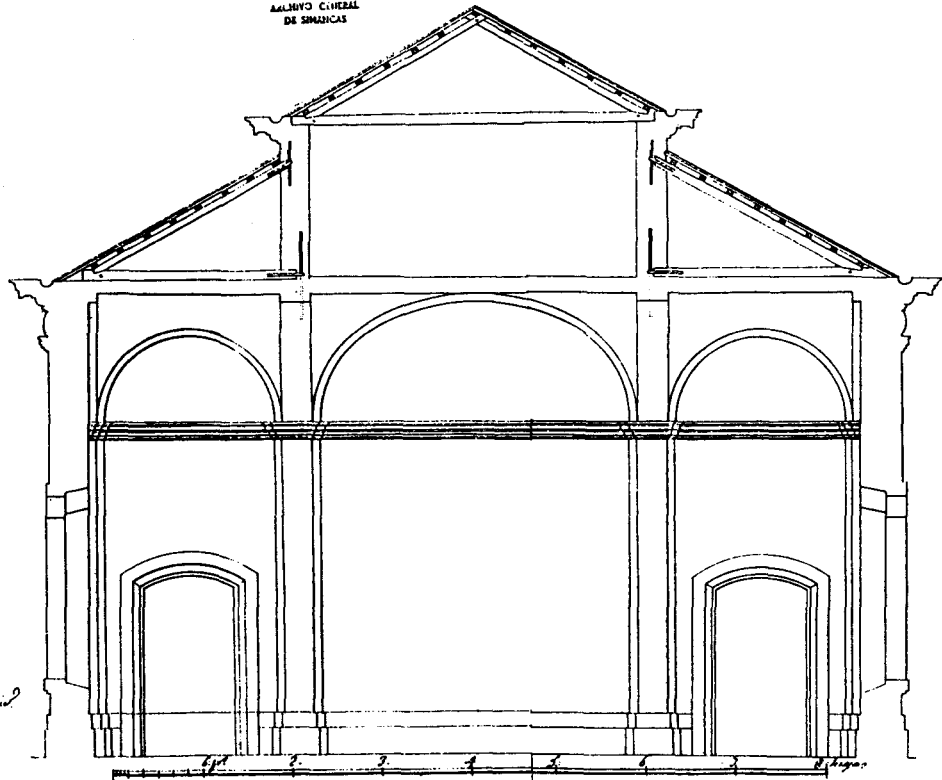
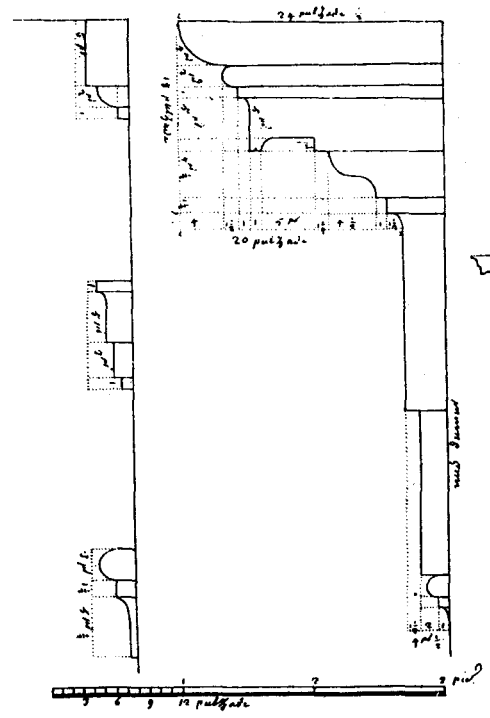


Figura 4. Projecte d'estudi constructiu d'Alexandre de Retz.

que fueron delineados por Dn. Fran. Soriano Director de dicha fábrica. Ultimamente aprobado por S. Magestad en el año 1729...» que actualment es conserva a l'Archivo General de Simancas (i del qual es disposa d'una còpia a la mateixa Universitat de Cervera) és una bona mostra de les característiques del projecte que es va començar a portar endavant.

L'estructura en planta és, lògicament, la mateixa que es va anar portant endavant, malgrat la desaparició d'elements com els pous del pati de l'entrada, o el canvi en la disposició de les escales principals i en les escales dels torreons. Aquest projecte de 1729 mostra una fortíssima influència de l'arquitectura francesa del segle anterior —el segle XVIII, i dins de la tradició del que s'anomena l'«Age classique» a l'arquitectura francesa, interpretada des de la lògica dels enginyers militars—. La disposició general, entre palatina i militar, adopta l'estructura d'un gran edifici organitzat entorn a dos patis i amb un cos de baixa alçada i avançat. Aquest cos avançat, tal com apareix en els plànols de 1729, és el que més canvia. La idea de pavellons units per cossos en planta baixa i balustrada, canvia per la d'un cos de major alçada que uniformitzi l'edifici en alçada i en caràcter més militar i no tan palatí. El llenguatge de la façana exterior, de forta influència del classicisme francès i d'un barroc més moderat, es converteix, amb la intervenció de mestres i artesans locals, en una façana d'un barroc peculiar i sense precedents a Catalunya (per la seva originària composició afrancesada, però, molt més exuberant, ornamentista i ple de joc de corbes que en el projecte de 1729). I el pavelló central i els laterals d'aquests plànols, amb la realització del cos avançat amb una major alçada, perden la seva importància i desapareixen elements com els petits cossos de connexió amb la planta baixa balustrada prevista originàriament.

Ara bé, les obres van decaure en qualitat i celeritat durant la dècada de 1740, i es va originar un plet, entre 1745 i 1749, en el qual van participar com assessors els mestres arquitectes Pere Bertran i Josep Martí, i els fusters Joan Soler i Mateu Puig, tots de Barcelona. El 1716, sota l'autoritat del Marquès de Campofuerte van intervenir també els enginyers Fabre i De Rado en el reconeixement de l'estat d'obres. En els seus informes destacaren que «se evite la ruina que amenazan algunas paredes a causa de su mala construcción».\*

---

\* Carta al Marquès de Campofuerte (de l'Arxiu de Simancas). On s'acompanya la relació de reconeixement que SM. ha fet en la Universitat de Cervera als enginyers Fabre y De Rado.

Aquesta època conflictiva va tenir una sortida operativa en el nou projecte que el 1751 va traçar Miquel Marín, enginyer director de les obres del Principat, seguint les orientacions de Joan Martí Cermeño, el qual assenyalava que calia accentuar els clasicisme de l'edifici, seguint ja les noves orientacions que s'intuïen a mitjan segle XVIII.

Així es va modificar el primitiu projecte redactat el 1718 per Montaigu i desenvolupat el 1720 per Retz, reorganitzant l'obra i insistint, sobretot, en la nova façana interior de la Universitat. Aquesta estarà resolta des de l'aplicació de les normes clàssiques de composició amb una molt major rigor i elegància. Aquesta façana interior de la Universitat marca el camí d'evolució del barroc al neoclassicisme, passant per solucions com la d'aquesta façana que podríem anomenar protoneoclàssica, o de barroc acadèmic. Consta essencialment d'un cos central i dues torres laterals de major alçada. El llenguatge de les torres correspon al model que s'estendrà durant les dècades de la segona meitat del segle XVIII, i que podem trobar a llocs com la seu nova de Lleida. El més significatiu és la bella composició del cos central: coronat per un sòlid frontó, la façana està resolta a base de pilastres i entaulaments d'ordre jònic. I es pot dir, fins i tot, que aquest model compositiu ens apareixerà en posteriors obres a Catalunya.<sup>4</sup>

El canvi en l'arquitectura dirigida pels enginyers militars que es produeix a mitjan segle XVIII és, en part, ja fruit de l'activitat de l'Acadèmia Militar de Matemàtiques de Barcelona per a formar enginyers especialitzats en el traçat i direcció d'obres, i és una de les primeres mostres arreu de l'Estat espanyol, i ben segur la primera al Principat, que expressa com els nous corrents acadèmics de concepció de la composició arquitectònica que s'estenen per Europa estan essent ja integrats i difosos per l'Estat.

Duran i Sanpere comenta d'aquesta època que «aquests enginyers militars són els que contribueixen amb llurs normes de severa correcció a evitar que l'estil xurrigueresc, aleshores de moda, s'emparés de l'arquitectura civil i religiosa».<sup>5</sup>

Exteriorment l'edifici està resolt segons la típica façana uniforme i neutra dels enginyers militars, destacant els quatre cos-

---

4. Per exemple, la composició de la façana al carrer Ample, de Barcelona, del Palau Larrard, ens recorda aquesta façana interior de Cervera.

5. *Barcelona i la seva història*, II, pág. 659.

sos o torres que sorgeixen a les cantonades i l'element singular central de l'entrada. La solució formal de les finestres que es repeteixen contínuament és també un model força reproduït: dintell en arc amb la clau remarcada.

Les façanes exteriors que actuen com a pell perimetral, no reflecteixen l'interior, on els patis i recorreguts en planta baixa estan resolts segons la repetició d'arcades. Aquestes arcades, que apareixen buides quan pertanyen a elements de circulació de la Universitat i plenes quan corresponen a paraments de l'edifici, unifiquen compositivament les façanes interiors i ens recorda l'Hospital dels Innocents de Brunelleschi, a Florència. Així, la Universitat de Cervera, sobretot per les façanes interiors, està més pròxima al classicisme francès i al renaixement italià —el principi de Brunelleschi i el final de Vignola— que no pas al barroc espanyol o italià.

Els plànols de 1720, en la seva «Parte de elevación o faxada del lado de los patios, en donde se ve el pórtico y los edificios ensima» ens mostra que l'evolució de les obres de l'edifici va comportar una reducció i simplificació de l'ornamentació d'aquestes façanes interiors.

Respecte a la façana interior que dona front a la façana neoclàssica —la contrafaçana exterior—, és d'una tipologia purament d'enginyers i en troben exemples semblants a Barcelona, a l'església de la Ciutadella, d'Alexandre de Retz, de 1727, a Sant Felip Neri de 1721-1752, entre d'altres. Hi ha una accentuació de la part central, des de l'entrada fins al semicercle que s'eleva respecte als dos costats horitzontals. Una façana que es caracteritza per la seva simplicitat geomètrica i austeritat d'elements.

Pel que fa a l'entrada a l'església-teatre, realitzada entre 1740 -1745 per l'escultor Jaume Padró (també executà el timpà de la façana, la construcció de l'altar (1780), i la cúpula de l'església) que va repartir la seva activitat entre Manresa i Cervera, on fixà la seva residència per qüestions de treball,<sup>6</sup> respon en tota la seva variada obra, la concepció i l'escenografia barroca.

Finint aquest apartat, podem dir que la construcció de la Universitat de Cervera va tenir dues fases ben clares. Fins el 1751,

---

6. A. Duran i Sanpere, *Llibre de Cervera*, pàgina 477.

seguint els plànols dels enginyers militars franco-belgues, sota la direcció d'obra de Francesc Soriano i segons un llenguatge encara barroc. I després de 1751, en què es configura, sobretot, la façana interior de major rigor classicista.

#### 4. Anàlisi tipològica

Ja hem assenyalat que la decisió tipològica inicial de l'edifici es manté al llarg de l'evolució d'aquest. Els fonaments i la fàbrica de l'edifici constitueixen la primera constatació pràctica que al llarg de les dècades es va completant. El que sí evoluciona respecte la idea primigènia, tal com hem explicat, és que si primer estava concebut com un edifici palatí, amb el cos avançat de baixa alçada, les torres laterals com pavellons i el cos central emergent, evoluciona vers una solució més tancada i homogènia, amb una façana exterior de major alçada perimetral i un cos central que destaca pel seu exuberant barroc.

Interiorment els elements que més varien amb l'evolució de la construcció de l'edifici són les escales (sobretot la principal) i el cos central del Paraninf. Precisament les parts més representatives i monumentals.

Respecte a la seva opció tipològica destaca la seva claredat, estructurant-se segons tres patis, l'un de llarg a llarg de la façana principal —desdoblant-se d'aquesta manera les façanes de l'edifici— i els altres dos bessons. Predominaven, doncs, el cos perimetral i un cos central, en el qual estaven el menjador en la planta baixa i el paraninf (utilitzat també com a teatre i capella), instal·lat el 1762 en el pis principal.<sup>7</sup> Així, tan important com les aportacions estilístiques d'aquest edifici —clarament de transició del barroc al classicisme per la via tècnica dels enginyers militars— és la claredat organitzativa de l'espai.<sup>8</sup> A més dels avenços en el significat del llenguatge cal veure les novetats que durant els segles XVIII i XIX es realitzaren per a cercar millors estructures tipològiques dels edificis. Noves formes organitzati-

---

7. Per resoldre i il·luminar formalment l'espai del paranif-església, el 1789 es va instal·lar una cúpula, però sense excessiva correcció, ja que quan interiorment apareix aquesta cúpula, exteriorment es manifesta una teulada inclinada i una forçada i camuflada il·luminació i ventilació de la cúpula.

8. És aquest cas dels edificis que, tal com ja va explicar Aldo Rossi a *La arquitectura de la ciudad*, al tenir una forta personalitat en la forma, han tingut històricament una gran capacitat per adaptar-se a ben diversos usos: universitat, presó, caserna, institut, arxiu, biblioteca, museu, etc.

ves per als nous edificis de la nova societat: universitats, casernes, presons, ajuntaments, museus, mercats, duanes, etcètera.

La Universitat de Cerverà serà una síntesi tipològica entre els «edificis militars», en concret les casernes, els «monestirs», en concret l'Escorial, i els «palaus», en concret dels grans palaus francesos del segle XVIII. Vegeu, sinó, per una part, tota una sèrie de solucions que la relacionen amb l'arquitectura militar: els torreons amb les cantonades avançades, la importància que en els dos patis menors prenen els pous de les cisternes, la idea de recinte tancat i el pati d'entrada com a reminiscència del pati d'armes.<sup>9</sup> Per altra part, vegeu l'estructura de patis o la col·locació centrada de l'església, pròxima per una banda a l'Escorial i per l'altra als hospicis. I per últim, si recordem els plànols inicials del 1729, vegeu el punt de partida des de l'arquitectura del classicisme francès.

La col·locació de l'edifici en la nova «Ciutat», que comptava llavors amb uns 2.300 habitants, va ser una implantació forta sobre el territori, degut a les seves dimensions. Muller, en el seu tractat,<sup>10</sup> comenta la situació dels edificis, tant siguin d'ús militar com civil, i explica com s'han d'adequar a unes característiques que la Universitat compleix. Aquests postulats, en resum, defineixen que l'edificació ha d'estar en la part alta de la població, en un lloc pla, tancat pels costats i que pugui ésser guaitat de lluny.

La façana del darrera, orientada sud-est, és la que venint des de la carretera de Barcelona, constitueix una part del front de Cervera. És una imatge agradable que molta gent ha descrit. Abans, el vianant, mentre arribava a Cervera, seguint el camí reial, anava recorrent un itinerari amb més corbes i lentitud. La Universitat quedava totalment vista, a diferència del que succeeix a l'actualitat, en què hi han crescut unes edificacions al davant. En aquella època apareixen dues façanes que donaven majestuositat i ordre a la ciutat: la de la Casa Caritat i la de la Universitat, juntament amb els elements verticals dels extrems (el campanar de Santa Maria i les torres de la Universitat).

---

9. El dos pous de les cisternes que hi ha en cada un dels dos patis bessons pertanyen a la més pura tradició de l'arquitectura militar i són una clara permanència dels pous i cisternes de les fortaleses, en les quals la disposició d'aigua suficient era l'element necessari.

10. *Tratado de fortificación, o arte de construir los edificios militares y civiles*. Traduït per M. Sánchez Taramás, 1769, tom. I, p. 192.

L'anàlisi de la planta d'una manera sincrònica (sense lligar-ho amb l'evolució estilística), mostra una base geomètrica— la quadrícula (fig. 12)— que comporta una modulació en tota la «U» perimetral, eixamplant-se el mòdul en el centre. Aquesta llei geomètrica es correspon amb l'estructura. En el centre l'augment del mòdul és en amplada i en alçada. La importància de l'eix central, on hi ha totes les peces públiques i més simbòliques (les entrades, l'església i la biblioteca), torna a aparèixer en l'esquema de la Universitat de Barcelona, obra d'Elias Rogent, construïda els anys 1863-1872. L'eix de simetria central marca també la disposició de les peces que defineixen l'edifici de la cultura. Aquesta anàlisi ve a demostrar com va haver tot un esforç de reformulació morfològica d'un tipus arquitectònic per a edifici universitari.

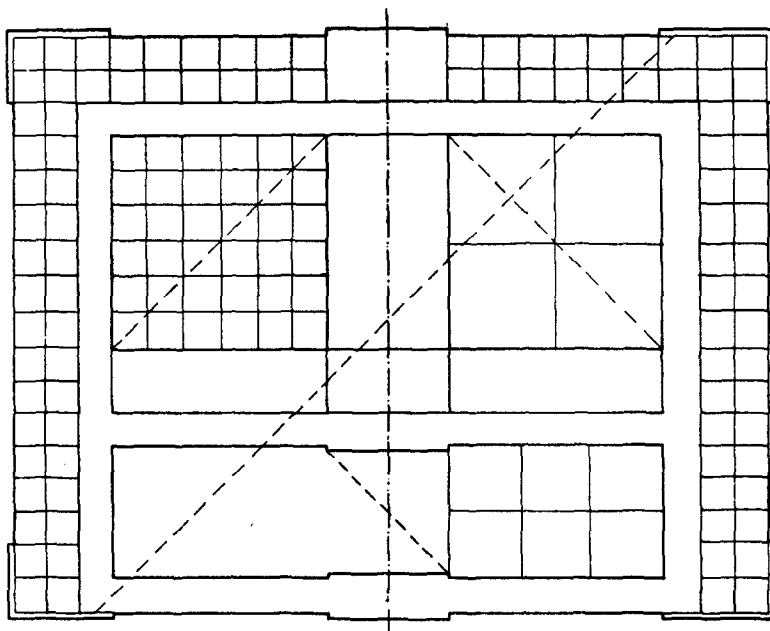


Figura 12

Anàlisi geomètrica de la planta de la Universitat.

## 5. El cos estructural de l'edifici

La política de Felip V (nét de Lluís XIV) va ser d'un ideari uniformador i centralista en tots els aspectes (polític, social, artístic...). Influenciat pel gust de Versalles, va fer venir de França enginyers militars per estendre un nou llenguatge en el camp

de les construccions, que anaren germinant i que van influir en tots els camps que l'arquitectura abarca (construccions militars civils, hidràuliques, religioses i urbanístiques).

La monarquia dels Borbons es manifestà en la llengua —el castellà com a idioma de l'Estat—, en la religió —prenen part dels privilegis que tenia la clerecia i expulsant els Jesuïtes—, en les lleis centralistes —que entre d'altres mesures aportaren l'aparició del paper timbrat en les finances, amb la creació, per part de Carles III, del «Banco de San Carlos» i en la unificació dels sistemes de mesures, que ens afecten més directament per estudiar l'edifici de la Universitat. El desgavell entre les diferents mesures de longitud, pes i capacitat en les diferents comarques, portaven a desavenències cada vegada més continuades, degut a la major comunicació (comença a haver-hi línies de carruatges o diligències). En el Reglament del 8 d'abril de 1718 s'explica com es fa un pressupost de l'obra a realitzar. Referent a les unitats de mesura aquest reglament diu que «*valdrán siempre las medidas y cantidades Geométricas o de las Varas Castellanas, para obviar las confusiones que causan las particulares de cada provincia y se explicarán en monedas de Castilla los tanteos del coste*».<sup>11</sup> L'autor del llibre on es recull el reglament citat, posa en dubte l'ús de la vara castellana enfront a la toesa francesa. Potser per això en els plànols de la Universitat de l'any 1751 (figures 5 a 11) apareixen les dues mesures mencionades.

Amb la creació de l'Academia de San Fernando l'any 1752, es confirma el control en el fet artístic. El projecte de tot edifici públic havia d'estar aprovat per l'Acadèmia. Els futurs titolats arquitectes havien de fer un examen a la dita Institució, a Madrid, per obtenir l'oportuna i reconeguda titulació.

Tal com hem dit, a Catalunya, l'educació i aprenentatge dels enginyers es realitzava a la Reial Acadèmia de Matemàtiques de Barcelona. La nova concepció dels estudis fa que se superi l'ensenyament artesanal empíric, amb uns coneixements hermètics, en els quals l'arquitectura és considerada com un fet gairebé extra-humà, on l'alumne rebia oralment i en secret les experiències del seu mestre del gremi. L'estudi de les assignatures teòriques amb els nous coneixements tècnics de l'època, influirà en tota la varietat d'obra on ells varen actuar.

---

11. LUCUZE, Pedro de: *Principios de fortificación*, 1773, pàg. 188.



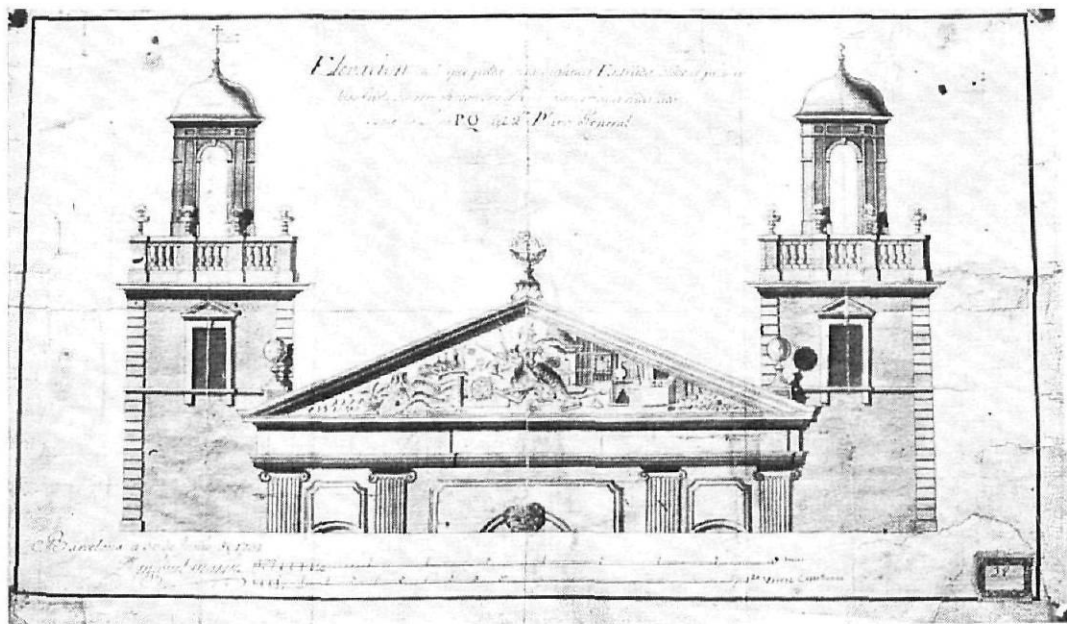


Figura 5. «Elevación de lo que falta en la segunda entrada desde el primer piso hasta su remate con sus dos campanarios a cada lado según la línea PQ del segundo Plano General.» Aquest important detall de la façana ens mostra part de les reformes estilístiques que s'introdueixen a partir de 1751.

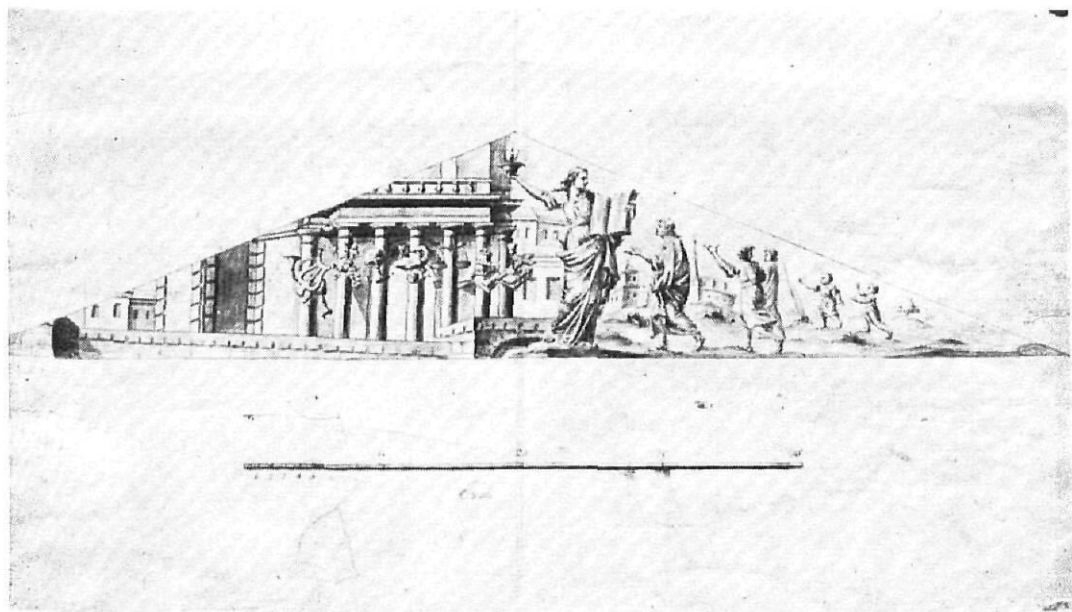


Figura 6. Proposta de timpà per al frontó de la façana interior de la Universitat de Cervera, que es va realitzar definitivament en una versió més simplificada. Aquesta alegoria al progrés que aporten les ciències es basa, com es veu, en fortes reminiscències de l'estètica clàssica i és més didàctica, contundent, ordenada i basada en referències a l'arquitectura clàssica.

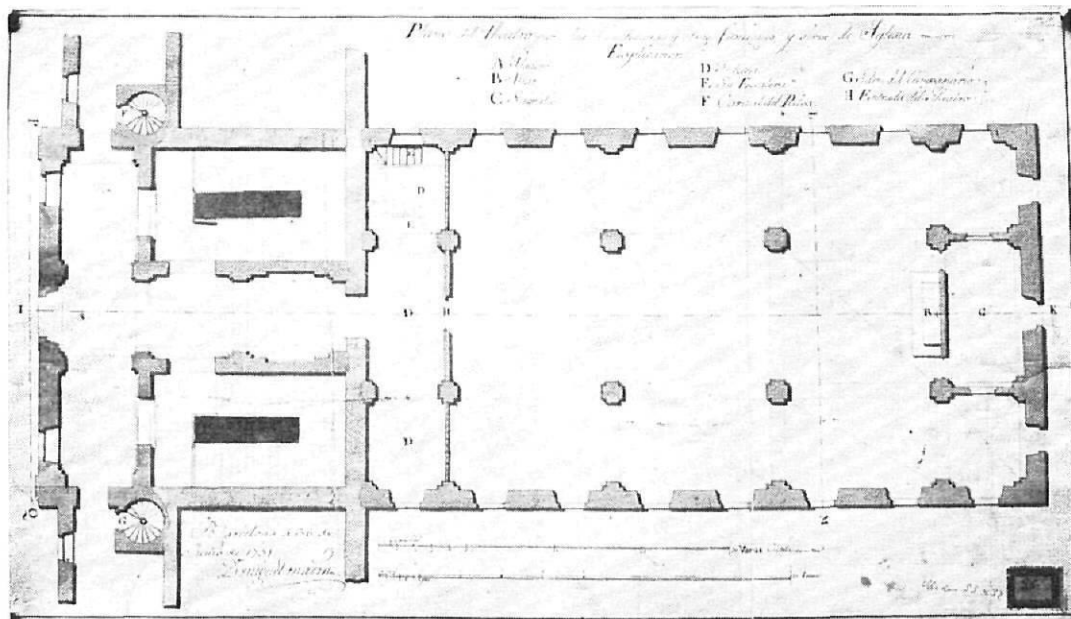


Figura 7.  
 «Plano del teatro para las conclusiones y otras funciones y sirve de Iglesia». A l'esquerra apareixen les dues escales principals de tota la Universitat. L'estructura del teatre és de volta de quatre punts.  
 (Font: Arxiu de la Universitat de Cervera).

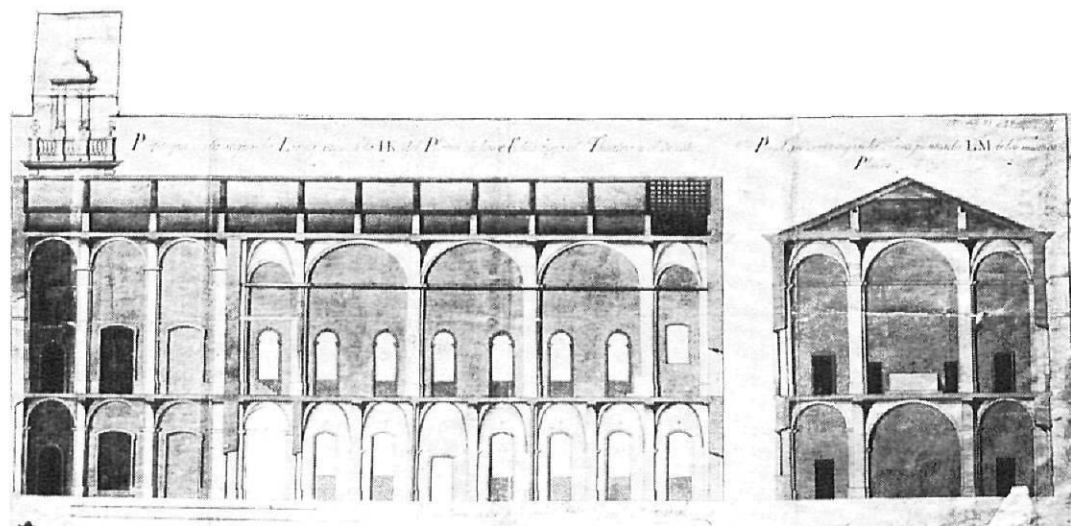


Figura 8.  
 «Perfil que corta según la línea punteada IK del plano de las aulas bajo el Teatro y el de éstes» i «Perfil que corta según la línea punteada LM de los mismos planos». Els plànols mostren el sistema estructural mixte utilitzat de voltes de quatre punts i arcs de descàrrega. Segons els plànols dels enginyers militars ja a mitjan segle XVIII tot el que forma part de l'edifici està ja definit prèviament en els plànols.

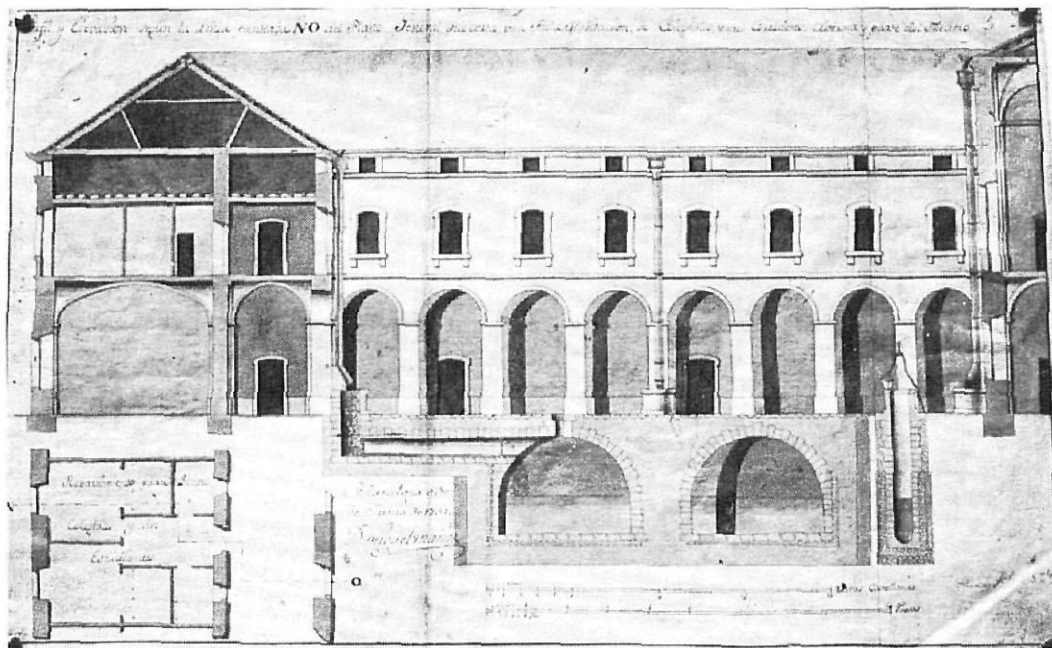


Figura 9. «Perfil y elevación según la línea punteada N.O. del Plano General que corta una Aula, Habitación de Colegiales y sus corredores, Cisterna y parte del Theatro». Ens permet comprovar la utilització de certs elements arquitectònics —finestres amb dintell en forma d'arc, arcades marcant la línia de les impostes, etc.—, ens mostra la precisió dels detalls tècnics, i ofereix un estudi del sistema de recollida d'aigües per a nodrir el pou del pati.

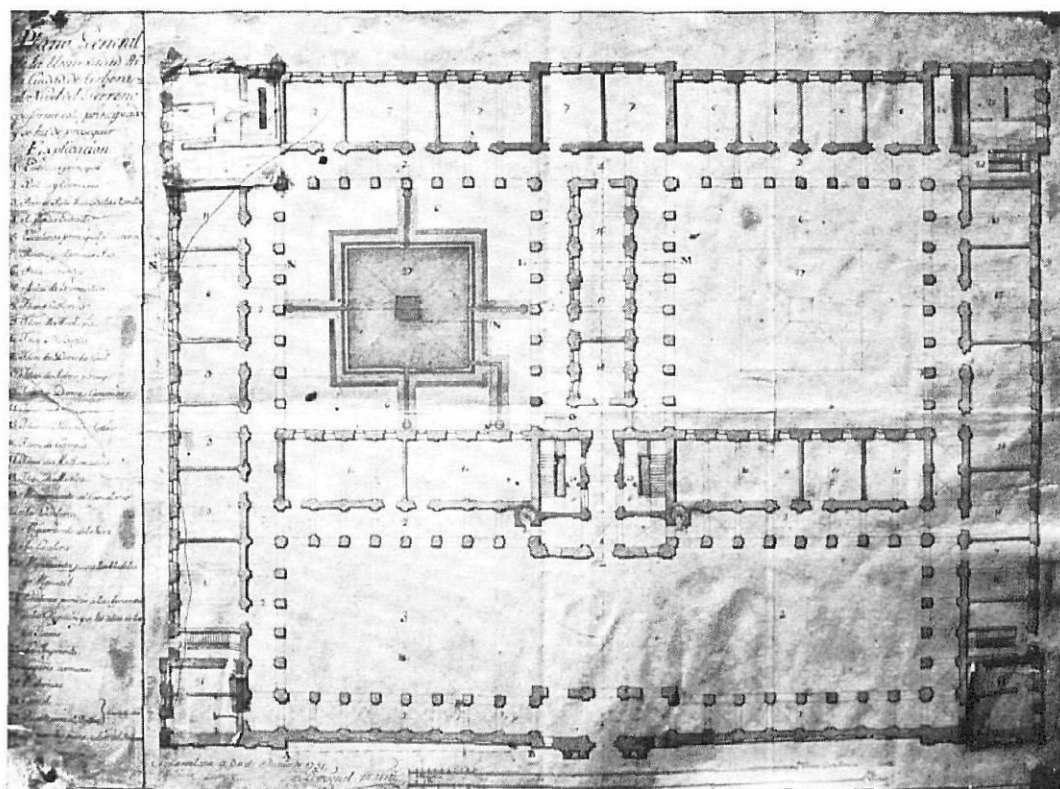


Figura 10. «Plano General de la Universidad de la Ciudad de Cervera al nivel del terreno, conforme está principiado y se ha de proseguir». Plànols, signats per l'enginyer militar Miquel Marín que corresponen a la reforma de les obres que s'efectuen a partir de 1751. Les cantonades, resoltes segons torres típiques d'arquitectura militar, tenen superposats trossos de paper per a explicar entrepisos que existeixen.

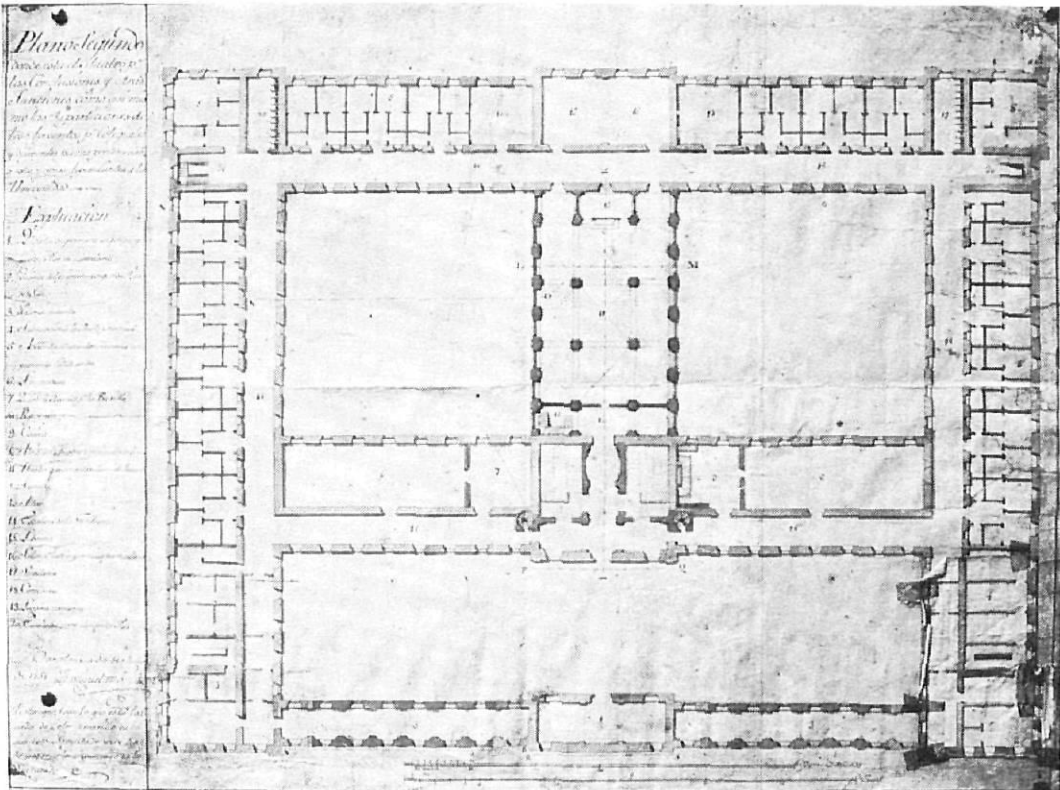


Figura II. «Plano segundo donde está el teatro para las conclusiones y otras funciones, como asimismo las reparticiones de los aposentos para colegiales y diferentes piezas pertenecientes a éstas y otros dependientes a la Universidad. Barcelona a 30 de junio de 1751, Don Miguel Marin». S'observa el sistema de corredors, superposat al de pòrtics en planta baixa, i que dóna accés a les habitacions dels estudiants i a la biblioteca, sala de conferències, etc. Al centre, la peça més important, el teatre, transformat després en església. Les seccions apareixen pintades de color rosa (projecte original) i de color groc (remodelacions al projecte de 1729); la tanca exterior s'aixeca un pis i es produeixen canvis en les escales i en el teatre major (projecte que no s'executa).

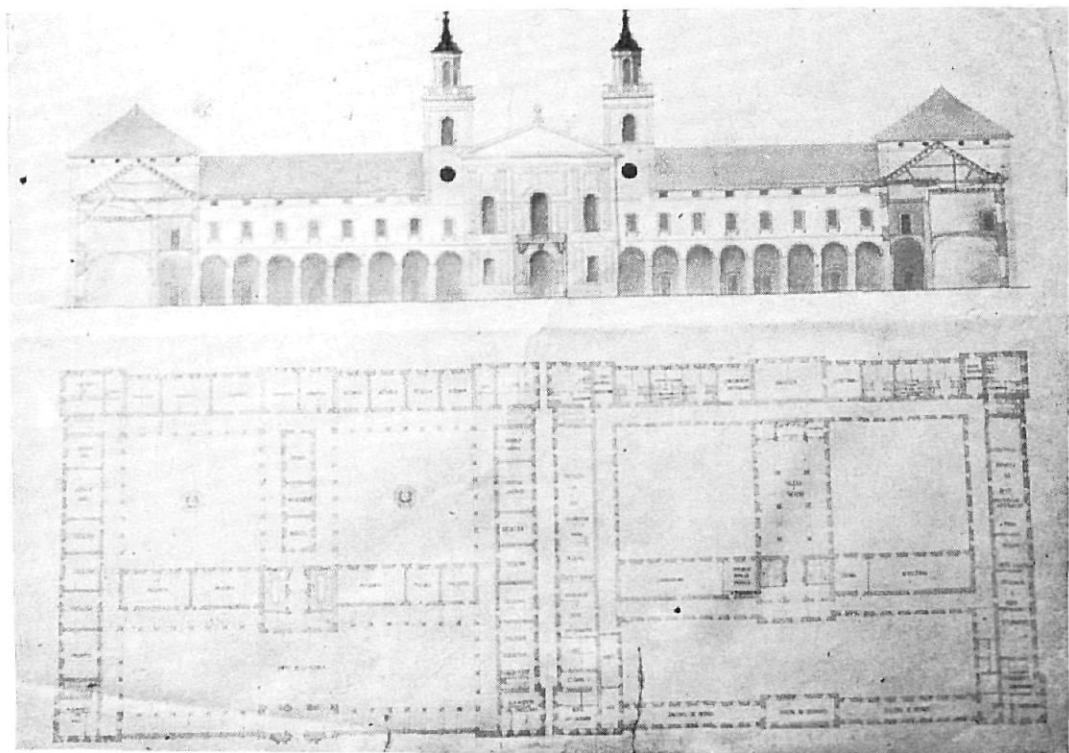


Figura 15. Plànol que mostra les dues plantes i la façana interior de la Universitat de Cervera. L'ús de cada peça i la tècnica de dibuix ens suggereixen que aquest bé pot ser del segle XIX.

Muller, respecte als estudiants, comenta que «*es indispensable que en las personas que soliciten su ingreso en el cuerpo de ingenieros no brillen menos sus talentos, y buena conductas que la inteligencia en la teoría y práctica de su facultad*».<sup>12</sup> La preponderància de l'aspecte tècnic es mostra en els seus estudis, encara que no deixa d'intuir-se la necessitat del coneixement de les arts. «*Así en las artes, como en las ciencias es necesario que esté instruido el ingeniero más de lo que ordinariamente se considera*», insistirà Muller.<sup>13</sup>

Recordem com l'actuació que fa Jaume Padró a la Universitat (sobretot en el frontó, on podem comparar els dos projectes, el dels enginyers i el seu, figs. 5 i 6), ve a omplir un dels buits que es donava en l'experiència i els estudis dels enginyers militars. Degut a aquests coneixements adquirits, la seva producció té un caire molt racional, tant en el projecte com en l'execució. Els seus projectes sortien a partir d'una tipologia resolta sobre una geometria i modulació clara, adquirint importància tots els aspectes constructius, estàtics, d'instal·lacions, etc. La forma anirà lligada amb l'estructura. El disseny de l'espai que ofereix el tipus es manifesta a l'ensenyar la mateixa construcció, sense elements superflus.

L'austeritat, l'ordre i la seguretat és la imatge sintètica d'aquesta arquitectura lligada al règim, que ens mostra la Universitat. El cos extern de l'edifici dóna un significat de solidesa a l'obra, amb un predomini del mur sobre el forat —en proporció dos és a un—. La façana principal exterior es va alleugerint a l'aixecar-se en alçada, acabant amb una balustrada com element lleuger de l'acabat. Les gàrgoles simbòliques exteriors (com les de l'església de Guissona i el palau episcopal de Solsona), contrasten amb les gàrgoles simples que hi ha en els patis interiors. Els carreus estan ben rejuntats i amb un bon acabat final, però hi ha una forta erosió sobre aquesta pedra sorrenca del país, tal com passa en molts indrets de la Segarra. A més, l'aigua de la pluja en caure de les gàrgoles i esquitxar la paret influeix en l'augment de l'erosió i la humitat en la part inferior de la fàbrica.

La primera imatge interior de la Universitat és el pati allargat. El tractament de l'arrebossat (enfrent de la pedra vista exterior) i el mòdul repetitiu de la façana (arc, finestra i finestreta

---

12. MULLER, *op. cit.*, p. 198.

13. MULLER, *op. cit.*, p. 198.

de les golfes), és la lectura que donen les façanes interiors. L'arc pot ser influència també dels espais públics de França, és el tipus estructural que alleugereix el mur i crea el porxo. Porxo que, en certa manera, tornem a trobar a la primerenca plaça Mercadal d'Agramunt (1808-1810) i les posteriors places neoclàssiques. En els patis, lligant amb el concepte positivista que l'edifici havia d'ésser gairebé autosuficient, hi ha uns pous per encabir l'aigua de la pluja, que es recull de la teulada. En el projecte de Miguel Marín, els baixants estan al centre de les quatre cares i clarament vistos; però en l'execució es realitza una solució més fina i acurada, arrodonint els costats del pati i passant per dins el baixant. El pou col·locat enmig del pati provoca un espai irradiant. En el projecte del 1729 els pous estan al centre dels patis; en canvi, en el projecte de 1751, el pou es desplaça a un costat. Els dos pous, en la realitat, estan en contacte per vasos comunicants que actuen de sobreexidors. Tinguem en compte que Cervera pertany a una zona seca i en el Reglament de la Universitat es regula la distribució de l'aigua en funció de la categoria estamental de cada persona. En el projecte de Miquel Marín, a cada pati apareixen dues cisternes amb els arcs de descàrrega de mig punt. En la realitat, només es va construir una cisterna.

El cos estructural en la zona de les habitacions, és format en la planta baixa per un arc de mig punt i un el·líptic rebaixat. Això comporta que el forjat quedi pla, cobrint dues zones de diferent llum. Aquesta successió modulada de la secció es cobreix per voltes «quadripartites», o d'aresta. Els arcs són de pedra i la volta és de maó i per evitar càrrega sobre la volta, s'alleugereixen els ronyons amb envanets.

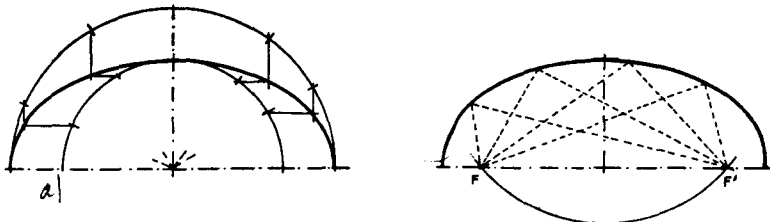


Figura 13.

Dues maneres de realització d'un arc el·líptic, donats els seus eixos.

L'arc el·líptic o «arc de volta de cordill» (degut a la seva forma d'execució (fig. 13), dóna uns esforços més horitzontals i cal preveure-ho. En el projecte i construcció final la seguretat de l'estructura era garantida per les parets que feien de travament en la planta baixa. En una de les moltes adaptacions que ha tingut la Universitat, alguns d'aquests travaments es varen treure i per això en una restauració recent (realitzada per Camilo Pallás), es varen atirantar els arcs dels indrets citats.

La secció per la part central cal analitzar-la des de l'òptica de les tres solucions. Del projecte de 1720 als plànols de l'obra de 1729, s'afegeix un sostre per les golfes que crea l'aparició d'una filera de petites finestres sota el teulat, canviant la imatge de les façanes al pati.

Dels plànols de 1729 ens crida l'atenció, des del punt de vista estàtic, la part de la planta baixa que suporta la capella. Els pilars s'eixamplen en direcció a l'esforç dels arcs i la pilastra es converteix en un pilar adossat, alhora que per l'interior també hi ha parets de lligada. Aquesta idea de solidesa en aquest projecte arriba a condicionar la forma del porxo, i en el projecte posterior tots els pilars són de la mateixa dimensió, conservant-se alguna paret de lligada. La secció de 1720 està basada en la correcció constructiva i lingüística. La de 1729 persegueix una imatge de centralitat espacial i puntual en la cúpula, amb un cert retorn al barroc; s'emfatitza la idea espacial de nau central i dues laterals, augmentant l'alçada d'una manera progressiva. La de 1751, constitueix un espai més homogeni en amplada i longitud —la planta saló— pròpia del neoclassicisme. I a l'exterior es nota la manca d'habilitat per a relacionar aquesta coberta amb les altres. Potser la manca de solució evidencia una època fronterera entre els dos corrents estilístics.

Una part important de l'obra de la Universitat, que complementa la monumentalitat i que és vista des de qualsevol indret, és la coberta, amb un fort pendent de 30'4°, o del 58%, que a primera vista sembla fora de tot context veïnal. La influència europea per un costat i la potent imatge que ofereix amb les torres, fa que la teulada sigui un element més a l'hora d'estudiar-la.

Les golfes estan sostingudes per encavallades, amb una tipologia que cita Muller, si bé no treballen exactament amb aquestes formes estructurals, perquè tenen tres punts de suport en lloc de dos, i a més de manera descentrada.

Les torres dels costats tenen una estructura que cal comentar (fig. 14); en elles es noten les nocions de la geometria descriptiva (com a solució teòrica) i de l'estereotomia (per engalzar les bigues entre si i formar les encavallades). La ventilació de les golfes i l'enginy de l'estructura tridimensional, fan que es vegi darrera l'obra uns coneixements per fer i lligar construcció i arquitectura.

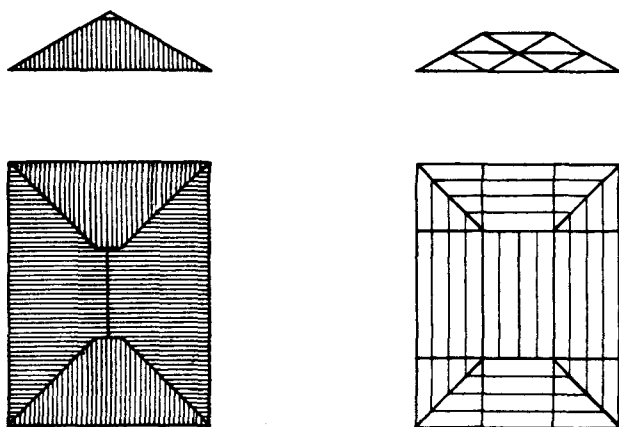


Figura 14.

Les torres laterals, coberta i estructura.



## Conclusió

L'explicació entorn dels enginyers militars i l'anàlisi de l'edifici segons tres aspectes (la bellesa o evolució estilística, la funcionalitat o l'estructuració en planta i la solidesa o estudi de la secció i detalls constructius), ens ha permès conèixer aquesta obra tan important en l'arquitectura catalana del set-cents.

Un edifici d'una potència tal (recordem que la xifra que cita Carreras Candi del cost total de la Universitat seria d'uns 40 milions de rals,<sup>14</sup> quan sembla ser que el castell de Sant Ferran de Figueres va costar 50 milions de rals i el col·legi de cirurgia de Barcelona uns 2 milions de rals<sup>15</sup>), havia de marcar una forta influència en l'arquitectura pública posterior realitzada als voltants de Cervera. A tall d'exemple podem citar: l'Hospital de Cervera, de 1733 (convent de religiosos mínims), projectat per Francesc Soriano. Els edificis que es varen construir en aquesta època a Cervera, relacionats amb la Universitat, com la nova façana de l'actual museu del carrer Major. Les façanes noves de les petites esglésies romàniques de Santa Maria de Malgrat i Sant Pere de Bellver de Sió, de 1774, l'església de Guissona i el Mercadal d'Agramunt. Aquestes construccions serien algunes proves per a constatar la importància de l'edifici de la Universitat, que amb el seu nou llenguatge arquitectònic influirà en la producció venidora de l'arquitectura neoclàssica a Catalunya.

---

14. Frederic Vila comenta en el llibre *Reseña histórica, científica y literaria de la Universitat de Cervera*. (1923, p.55, l'anècdota del Rei que va preguntar: «¿Fabricáis por ventura de oro vuestra Universidad?» i explica les rendes assignades.

15. Aquestes xifres ens han estat facilitades per l'historiador Manuel Arranz.

