

MARTORELL, UNA CIUTAT PER AL "PLA DE MONTSERRAT"?

MONTSE FONT I CARLES MILLÀS

FILÒLOGA I HISTORIADOR

L'anàlisi de les ciutats és habitual fer-la des de la perspectiva de la geografia urbana amb la intenció de demostrar-ne tant la localització o posició com la seva estructura o forma. Per tal de definir-les, la geografia urbana té en compte diversos factors: el nombre d'habitants, la densitat de població, les activitats econòmiques, els serveis que s'hi presten, les activitats culturals o les innovacions tecnològiques que s'hi desenvolupen, entre d'altres. Per contrast amb les àrees rurals, normalment es defineix *ciutat* com una aglomeració de població.¹ Així, a principis dels seixanta, a Espanya, es considerava *ciutat* aquella aglomeració de més de 10.000 habitants, però la Llei Municipal i de Règim Local del DOGC estableix en l'article 33 que:

"Els municipis poden anteposar al seu nom el títol de vila si tenen més de cinc mil habitants i el de ciutat si en tenen més de vint mil. L'adopció o modificació del tractament ha d'ésser acordada per l'Ajuntament, el qual n'ha de donar compte al Departament de Governació".

És més, les ciutats no desenvolupen les seves funcions i activitats tancades en elles mateixes, sinó que es relacionen amb altres ciutats, viles i pobles de l'entorn proper i

(¹) Etimològicament, ciutat és aquella població que té més preeminències que una vila; qualsevol població gran per contrast amb les viles, els pobles i el camp; títol que, en alguns països, s'atorga a certes poblacions [*Institut d'Estudis Catalans. Diccionari de la Llengua Catalana*, Barcelona, 1995, p. 404].

llunyà formant xarxes urbanes, organitzades i dinàmiques, que al Principat s'estructuren en quatre nivells jeràrquics:

- la regió metropolitana de Barcelona, que exerceix una funció de centralitat administrativa, econòmica i de serveis arreu del país,
- les ciutats d'influència supracomarcal, que exerceixen una influència econòmica i social que arriba més enllà dels límits de les mateixes comarques,
- els centres comarcals, ciutats que influeixen bàsicament sobre el territori de la seva comarca i, sovint, estan relacionades molt directament amb els centres supracomarcals,
- els centres subcomarcals, que exerceixen una certa centralitat respecte a les poblacions que les envolten.

El present article pretén qüestionar si Martorell és o no és una ciutat. D'acord amb el nombre d'habitants -25.766 habitants (2005)-, la densitat de població -2.019 hab/km²-, els serveis que s'hi presten... podem dir que Martorell reuneix els requisits per ser un centre subcomarcal.

Situació i localització

El terme municipal té una extensió de 12,9 km² i es troba situat a la zona nord del Baix Llobregat, concretament a la riba dreta del Llobregat, on rep les aigües del riu Anoia, el qual travessa el terme municipal d'oest a est. Limita al nord amb el terme municipal d'Abredera; a l'est, separada pel riu Llobregat, amb

Castellbisbal; al sud, amb Sant Andreu de la Barca; i a l'oest, amb Castellví de Rosanes, al sud del riu Anoia, i amb Sant Esteve Sesrovires al nord del mateix riu. Situat a uns trenta quilòmetres de Barcelona, a la confluència dels rius dalt esmentats i a la cruïlla que formen la Depressió Prelitoral i la vall del Llobregat i el massís Garraf-Ordal, Martorell està només a 58 metres d'altitud. El seu terme municipal es localitza entre els 4º 7' i 4º 13' de longitud est i els 41º 27' i 41º 30' de latitud nord.

La situació geogràfica fa que aquest municipi sigui un nus important de comunicació. El congost del Llobregat és, pràcticament, pas obligat per al trànsit entre Barcelona i les zones centrals i meridionals del país. En aquest pas estratègic conflueixen l'autovia de la N-II, l'antiga nacional Madrid-la Jonquera, l'autopista de peatge, la carretera comarcal Terrassa-Vilafranca del Penedès, els Ferrocarrils de la Generalitat i els de la RENFE. Totes aquestes vies de comunicació tenen un trajecte paral·lel o transversal fins a travessar el Congost, des d'on s'obren cap a la Catalunya interior: un ramal del carrilet, Llobregat amunt cap al Bages; un altre ramal d'aquests ferrocarrils, l'autovia i l'antiga carretera nacional i la carretera de Piera a Capellades aprofiten l'interfluvi de l'Anoia i el Llobregat per comunicar-se amb l'Anoia; les autopistes, la RENFE, la nova construcció de l'AVE, l'enllaç entre la carretera de Piera i de Vilafranca del Penedès i la mateixa carretera comarcal aprofiten la vall de l'Anoia per endinsar-nos a l'Alt Penedès.

Morfologia urbana

La combinació d'aquestes vies i la confluència d'ambdós rius fan, d'una banda, que el terme municipal hagi estat modificat per les infraestructures terrestres que se'n deriven i que la població presenti una estructura urbana complexa i heterogènia. La imatge més característica que els viatgers s'emporten de Martorell és la dels seus ponts –el pont del Diable, històricament; el macropont de l'autopista, voluminosament; el pont de la carretera de Terrassa, estèticament, i el pont de l'antiga nacional, problemàticament.

Quant a l'estructura urbana, constatem una important fragmentació en barris, un nucli dispers i diverses

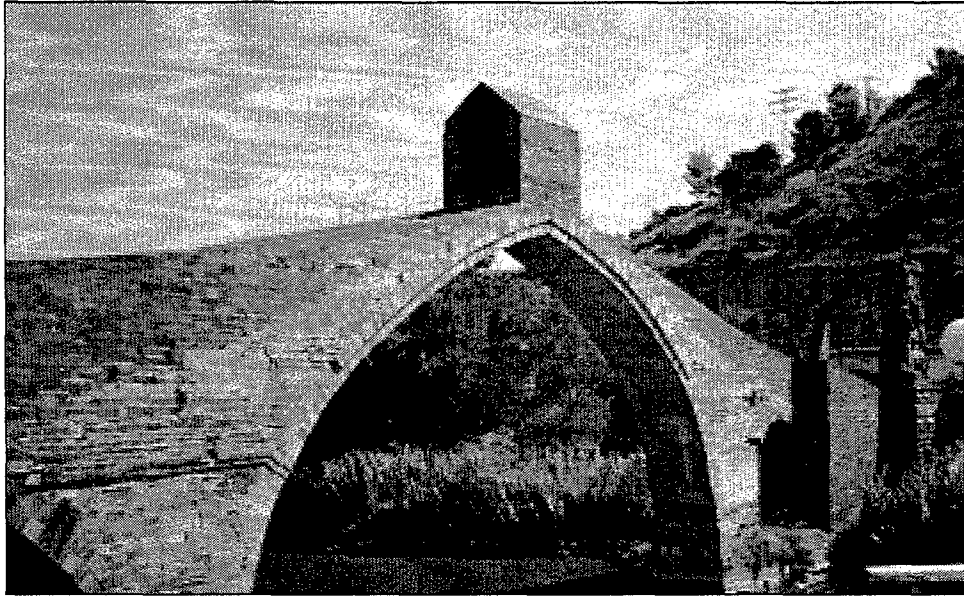
masies aïllades seguint, sovint, les vies de comunicació o les valls dels rius. Pel que fa als barris, cal diferenciar el nucli antic –la Vila, la Font de la Mina, el pont del Diable, l'Illa Santacana, el Portal d'Anoia i Can Carreres– i les zones noves –Buenos Aires, el Camí Fondo, el Torrent de Llops, les Bòbiles i Can Cases.

La Vila és el nucli originari de la població i les seves característiques són les pròpies d'un poble format al llarg del camí, en fases successives, des de l'Anoia fins al pont del Diable. L'origen del nucli urbà cal buscar-lo al voltant de l'actual plaça de la Vila i la plaça de l'Església, que constituïa el primer reducte. Concretament, els documents més antics (s. XI) situen a la plaça de l'Església la primera referència a Martorell, des d'on la població, emmurallada, va anar creixent en direcció al pont del Diable. Més endavant, es van anar contruint cases i es va allargar la muralla fins a un segon reducte, l'anomenada plaça de les Germanes Maestre (s. XV). Posteriorment, en un tercer reducte, es van edificar cases fins arribar gairebé al pont del Diable (s. XVI i XVII); simultàniament, va nèixer un nou barri fora de les muralles (s. XVII), unit a la Vila pel portalet dels Frares i obrint-la a l'oest, on es van edificar les primeres cases muntanya amunt. En un quart reducte va créixer la Vila, també en direcció sud, fins a arribar als portals de Barcelona i de la Rutlla (s. XVIII i XIX); simultàniament, es forma un cinquè reducte seguint la carretera de Castellví de Rosanes. La darrera expansió urbana al nucli antic va ser la dels anys seixanta del s. XX: vora el riu Anoia i a la part més baixa i fora dels cinc reductes històrics, alhora que s'ampliava el traçat de l'antiga nacional en la travessia del carrer del Mur² i s'enderrocaven moltes façanes de la banda del riu.

Completa la part antiga Can Carreres. Aquest nucli, situat a la riba esquerra de l'Anoia i originari del s. XVIII, es formà al voltant de la capella del Pontarró i anà creixent gràcies als canvis en les infraestructures viàries –la construcció de la línia de ferrocarril, la modificació del traçat de la carretera de Madrid, la construcció de l'estació del Ferrocarril Central Català i l'obertura de la carretera a Piera.

Amb referència a les zones noves, ja en el s. XX, va

(²) Recentement convertida en un passeig.



El pont del Diable

Font: Carles Millàs i Montse Font (2006).

nèixer a la part de terreny més pla del terme municipal, el barri del Pla-Buenos Aires. Els anys cinquanta s'edificaren les primeres cases del Pla. A la dècada dels anys seixanta, foren edificats dos grans grups d'habitatges junt a la nova carretera de Piera: un de 200 habitatges, que significava l'inici de la urbanització del Pla, i un altre de 680 que comportava el naixement de Buenos Aires. Posteriorment, s'ampliaren aquests darrers habitatges, ja a la dècada dels setanta, amb més de 600 habitatges i l'aprovació del Pla parcial del Camí Fondo. La raó d'aquest important creixement urbanístic cal buscar-la en la forta immigració interior i el desenvolupament industrial que posen de manifest l'explosió demogràfica i urbanística cap a la plana del municipi.

Un quart creixement urbanístic es va donar en els darrers anys amb l'actuació del Torrent de Llops, les Bòbiles i Can Cases. Concretament, el desplaçament de l'expansió residencial cap al nord i ponent de Buenos Aires va comportar una nova actuació que, en diferents fases iniciades a la dècada dels vuitanta i promogudes per l'Institut Català del Sòl, va portar a la construcció de més de 3.000 habitatges, gràcies al rellançament econòmic i a la instal·lació de noves indústries en el terme municipal.

El nucli dispers, Can Bros, va nèixer al voltant de la masia i la colònia fabril del mateix nom a inicis del s.

XIX, assolint un volum poblacional de 720 veïns al llarg d'aquella centúria.

Respecte a les masies hi ha diferents opinions. Uns han recollit 13 masies.³ Uns altres només n'esmenten 8.⁴ Segons els mapes topogràfics consultats podríem afegir Can Guàrdia (prop del Congost) i el mas del molí d'en Gomis.

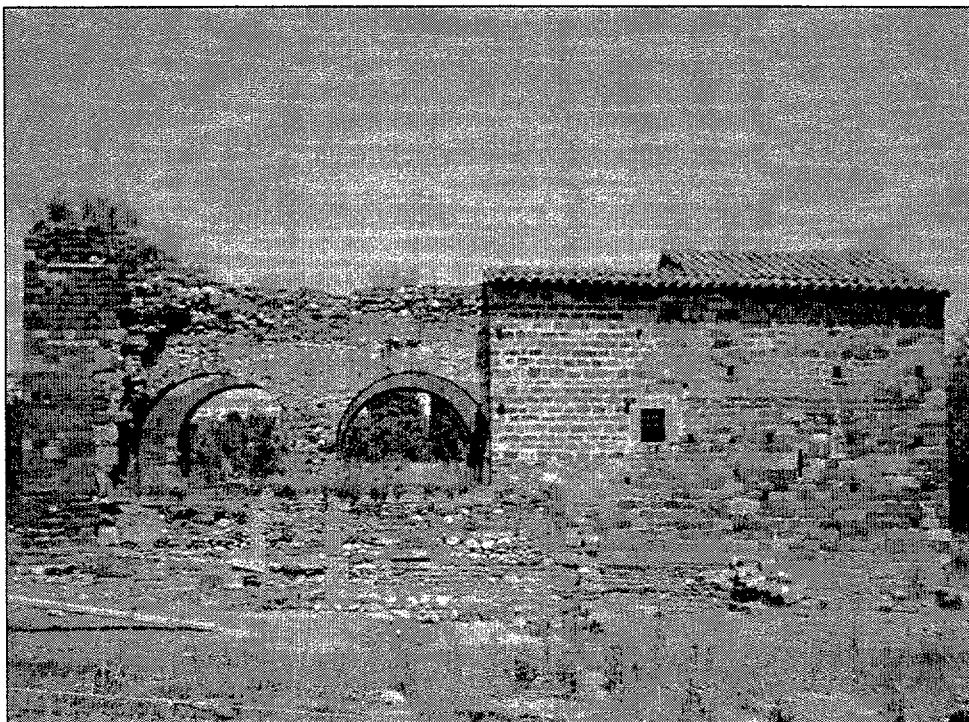
Respecte a la localització industrial, cal distingir diferents polígons: Solvay, Congost, Seat, Can Bros, Can Cases-Can Sunyol i de la Torre (dècada dels seixanta). A banda d'aquests hi ha dues zones industrials: Can Carreres i la Fàbrica Soler. I, a més, podem trobar diverses indústries a l'interior del nucli urbà: la fàbrica de cava i diferents tallers.

Quant als espais verds, es pot destacar el Parc Forestal de Can Cases, tant per la seva funció com a zona d'esbarjo i de barrera entre el nucli de població i la zona industrial. Però és, sens dubte, la zona boscosa de la serra de les Torretes i la serra de l'Ataix la que serveix de pulmó de Martorell, alhora que serveix de corredor natural a la fauna del massís del Garraf-Ordal a les

(³) CLOPAS, I. (1991). *Toponímia històrica de Martorell*. Martorell, p. 65-71.

(⁴) BALANZA, F. et altri (1991), "Martorell" a *Gran Geografia Comarcal de Catalunya*. Barcelona, vol. I, p. 353.

Santa Margarida
(prop de la masia
del mateix nom).
Font: Carles Millàs i
Montse Font
(2006).



aigües del riu Anoia on domina el bosc de ribera. Això de banda, hi ha altres zones verdes a l'interior de la població: els parcs, les places i els jardins.

Les funcions de la ciutat

Martorell és un exemple més de les poblacions que antigament havien estat petits nuclis urbans. Ha anat creixent en el pas del temps i avui en dia té ja una densitat superior als 2.000 hab./km². El procés d'urbanització s'ha fet d'una manera molt ràpida i s'ha vist afavorit per les diferents funcions de la ciutat, a banda de l'estrictament residencial: l'administrativa i de serveis, la comercial i la industrial.

En la funció administrativa i de serveis cal destacar, entre altres, l'existència de l'Oficina de Treball de la Generalitat de Catalunya, l'Hospital de Sant Joan de Déu, el Centre de Recursos Pedagògics del Baix Llobregat Nord i l'Anoia, l'Institut Nacional de Previsió, els Jutjats de Primera Instància i Instrucció, el Registre de la Propietat, la Comandància de la Guàrdia Civil, l'arxiprestat eclesial, el tanatori i la Cambra Agrària i la PIMEC, que donen serveis, complets o parcials, als ciutadans d'altres municipis de les rodalies. Aquesta influència

converteix Martorell en una ciutat subcomarcal dins la xarxa jerarquitzada de les ciutats de Catalunya.

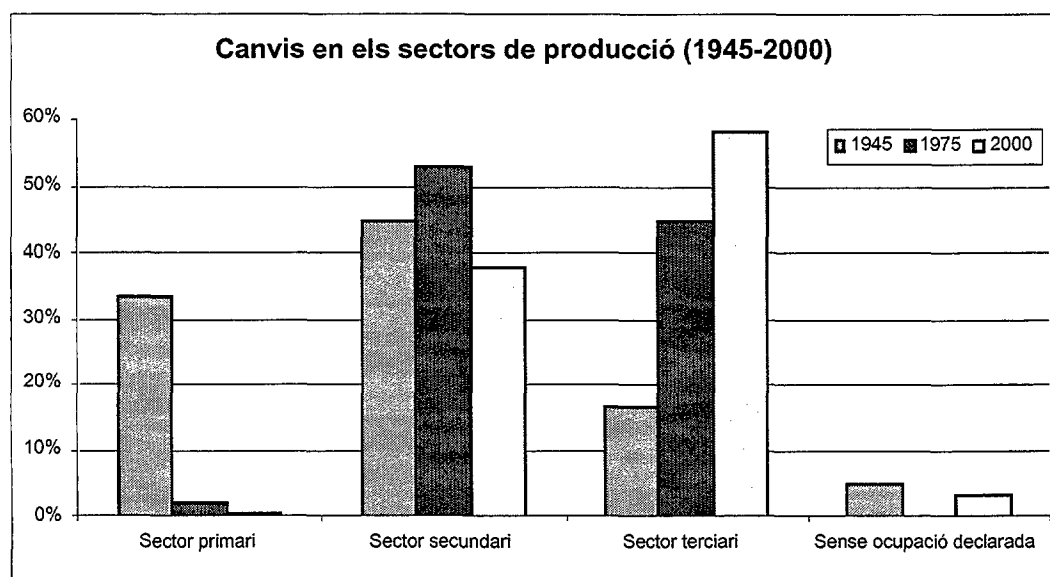
En la funció industrial, destacaríem el paper de tres grans multinacionals –el grup de Cerestar, el grup de la Solvay i la SEAT– per la generació de llocs de treball i riquesa, que han fet que Martorell hagi estat considerat un dels tres municipis més rics de l'Estat. Això no obstant, no s'han de menystenir algunes empreses autòctones: Manufacturas Metálicas Canals, SA, BORASA, SA, Contract Logistics Martorell, SA o Amat3, SA. El conjunt de les activitats industrials per a l'any 1998 i calculat d'acord amb l'IAE de la indústria i de la construcció dona un índex industrial molt per sobre de la mitjana estatal i és, a més, el més alt de la comarca. No és estrany, doncs, constatar en el cens de 1996 que el 47,7% de la població activa de Martorell treballa en el sector secundari i que, tal com es recull a la taula següent, l'any 2002 aquesta població presenta uns resultats clarament superiors als del conjunt de la comarca i del Principat en els sectors energètic, químic i metal·lúrgic.

En la funció comercial té èxit un important teixit de botigues, mercats i grans centres comercials que

Taula I: Establiments d'empreses industrials per branques d'activitat (IAE, 2002)

	Martorell	Baix Llobregat	Catalunya
Energia i aigua	2,70	1,50	2,10
Química i metall	8,70	7,70	6,60
Transformació de metalls	53,60	46,00	34,80
Productes alimentaris	7,10	4,90	8,00
Tèxtil i confecció	6,00	10,00	18,00
Edició i mobles	15,30	20,60	2,60
Indústries NCCA	6,60	9,30	6,90

Font: En línia: www.idescat.cat [21/09/2006].



Font: OTG Martorell; Francisco MASSANA, *Topografia Mèdica de Martorell*. Martorell, 1961; i, Àrea d'Urbanisme i Obres de l'Ajuntament de Martorell. Elaboració pròpia.

donen servei tant als habitants de Martorell com als de les rodalies. Paga la pena ressaltar el paper de la Mostra Industrial i Comercial que es porta a terme anualment des del 1988. En conjunt, l'índex comercial de l'any 1998, calculat d'acord amb la quota tributària de l'IAE dels comerços majoristes i minoristes, està per sobre de la mitjana estatal, però per sota d'altres municipis de la comarca, i, més concretament, l'any 2002, els establiments d'empreses de comerç al detall d'articles per a la llar i de material de transport de Martorell són superiors als del conjunt de la comarca i del Principat. Segons el cens de 1996, un 51,1% de la població activa de Martorell treballava en el sector

terciari, la qual cosa posa de manifest la terciarització d'aquesta.

Menor és la incidència de l'activitat agrícola. Tot i que Martorell disposa d'una cooperativa agrària d'àmbit comarcal, el Sindicat Vitícola Comarcal de Martorell fundat l'any 1917 arran de la Llei de Sindicats Agrícoles de 1906, que té 128 socis de Martorell i rodalies, a l'actualitat només una cinquantena de pagesos són d'aquesta població, els quals a més tenen les seves explotacions agrícoles en altres termes municipals, ja que el poc espai agrícola que hi ha en el terme de Martorell són petites explotacions d'autosubsistència o

horts marginals de regadiu on es conreen fruites i hortalisses, principalment, en una superfície de sòl rústic d'unes 30 ha. Els anys quaranta del s. XX, emperò, l'agricultura ocupava una extensió de 480 ha i els anys vuitanta només se'n cultivaven unes 60 ha. Aquest retrocés, lligat amb la industrialització, ha comportat que l'activitat agrícola només representi en el cens de 1996 un escàs 1,1% de la població activa i l'existència d'unes activitats comercials i industrials molt importants que contrasten amb l'escassa activitat agrícola d'una població que en un passat no gaire llunyà es caracteritzà per l'explotació de la vinya i la producció de vins, caves i licors. La creació de nous espais urbans i industrials és l'explicació d'aquest retrocés de la superfície agrícola, però també hi ha influït la mentalitat i l'actitud de la població que opta per un treball més segur i estable en el sector secundari o terciari en detriment del sector primari.

És Martorell una ciutat?⁵

És evident que Martorell és un assentament humà i de construcció estable en el qual els factors demogràfics –nombre d'habitants i la densitat de població–, econòmics –relacionats amb el predomini de l'activitat industrial per davant de les funcions agrícoles–, administratius –serveis que es presten i activitats culturals que s'ofereixen–, històrics –localitat, poble i vila d'origen medieval que es converteix en cap judicial posteriorment– i científics –relacionats amb les innovacions tecnològiques que s'hi desenvolupen– són aspectes que ens porten a qualificar-la com una ciutat i no com a vila, denominació que encara avui qualifica aquest municipi del Baix Llobregat.

(⁵) *L'informador* [8 d'abril de 1005] recull una proposta d'un grup polític local que reclama que Martorell sigui la capital de la futura comarca resultant de la reordenació territorial catalana.