

ELS CENTRES DE 'PLANNING' DEL BAIX LLOBREGAT: LA SEVA CREACIÓ, LA SEVA HISTÒRIA



IRENE GRÀCIA FERNÁNDEZ
Historiadora

La intenció d'aquest article és fonamentalment una, recuperar des de la memòria col·lectiva i per a la memòria col·lectiva els inicis i el posterior desenvolupament dels centres de planificació familiar a la nostra comarca. Un servei que en l'actualitat ens sembla tan proper al món de la dona i tan sols té una vintena d'anys d'existència, i la consolidació del qual és fruit de lluites i mobilitzacions per part de dones anònimes i de professionals de la sanitat que de forma conjunta van creure en un projecte comú, tan reivindicat des del moviment feminista, com és el de fer possible, en el dia a dia, el dret a decidir sobre una sexualitat i una maternitat lliures.

Les fonts documentals escrites han estat pràcticament impossibles d'aconseguir, per la dispersió en què es troben; s'han perdut en l'engolidor de la quotidianitat d'uns anys de transició cap a la democràcia en què el valor dels fets tenia més importància que deixar-ne constància escrita o documental. Els arxius municipals¹ no en tenen documentació, ja que, entesa en termes històrics, és molt recent. Recollir-la pot ser una tasca laboriosa, destinada a un treball més dilatat en el temps. Per tant, els protagonistes d'aquest article són fonamentalment els testimonis verbals d'algunes d'aquelles dones pioneres en els moviments feminista i polític militant de la comarca, i d'un metge, que amb el seu suport tant moral com professional van fer possible el primer centre de planificació familiar de tot l'Estat; em refereixo al CPF del Prat de Llobregat, el model en què es fixà la resta de centres.

Les persones entrevistades, que amb el seu exercici de memòria individual han fet possible la constatació d'una realitat que ja forma part de la història més recent de les dones, són entre d'altres:² **Maruja Pelegrín Lorente** i **Carmina Balagué i Muñoz**, consultores del CPF del Prat de Llobregat i creadores de l'esmentat centre amb la col·laboració del ginecòleg **Guillem Hernández García**.

FINS AQUELLS SETANTA

Per centrar-nos en la conjuntura històrica de la dècada dels setanta, últim període franquista, hem de tornar endarrere en el temps i recordar què va suposar per a la dona el triomf de les tropes franquistes, l'any 1939. Aquest fet no sols va comportar la fi de la democràcia i de l'autonomia en el cas de Catalunya, sinó que, alhora, per a la població femenina va significar la pèrdua de tots els drets que havia aconseguit durant la Segona República i el retorn a un sistema de valors que la tornava a la inferioritat jurídica i legal. Les lleis franquistes imposaven una ideologia que afavoria els homes de forma palpable i deixava les dones relegades de nou al paper exclusiu, dins l'esfera privada, de mare i esposa.

Es va posar fi a l'equiparació legal entre l'home i la dona. La dona es veia mancada novament de qualsevol capacitat legal i el marit s'erigia en administrador dels seus béns i en el seu representant davant la llei. A Catalunya, malgrat totes les derogacions, l'Estatut i les lleis del Parlament, es va respectar el tradicional dret civil català, que establia la separació de béns dins el matrimoni i que, per tant, feia la dona responsable directa del seu patrimoni. Però, el Codi penal va tornar a restablir el delictes d'adulteri per a la dona, mentre que penalitzava només amb el desterrament el marit que, havent sorprès la dona en una relació adúltera, la matava. Es va anul·lar el dret al divorci, declarant-se nuls tots els divorcis concedits durant el període republicà. Els anticonceptius van ser prohibits i l'avortament va ser durament condemnat, fins i tot en casos en què la mare corria perill.

En el terreny de l'educació, el franquisme va suposar el retorn a les formes de segregació escolar més rigoroses, amb la separació de sexes fins i tot per al professorat, que només podia impartir classes a alumnes del seu mateix sexe. No sols es va prohibir la coeducació, sinó

Dossier

que la nova política educativa va anar acompanyada d'un menyspreu absolut pels valors considerats femenins, col·locant la dona en una posició clarament subalterna. El resultat, un nivell educatiu inferior de les nenes i un ensenyament dirigit a la submissió, per part de les dones, del paper de mestresses de casa i de mares.

Com es pot suposar, la dona tampoc va resultar afavorida en el terreny laboral. Es van suprimir totes les disposicions republicanes sobre la maternitat i el treball femení. Una nova legislació va intentar expulsar les dones dels tallers i les fàbriques. Es va acceptar la desigualtat salarial entre sexes i també l'acomiadament de les dones en casar-se si se'ls pagava una compensació econòmica (dot nupcial). Les famílies amb mare treballadora van ser penalitzades, ja que quedaven excloses dels subsidis familiars que l'Estat atorgava, i es va prohibir que les dones casades treballessin a l'Administració pública. Fins a l'any 1975, les dones casades havien de tenir un permís del marit per poder treballar fora de casa.

Aquest panorama, que vist des d'avui sembla irreal, concreta la manera de fer barroera de la política franquista, que contribuïa un cop més a una discriminació ancestral i general. A Europa, però, la situació havia anat evolucionant, com també a Espanya durant els anys de la Segona República.

Però, la dona obrera va ser una realitat durant tot el franquisme. Així, el discurs oficial contrari al treball femení contribuïa a la manca de reconeixement social amb uns sous molt baixos, una escassa protecció legal i unes feines poc qualificades. I per contra, la idealització de la maternitat va anar acompanyada d'una política d'incentivació de la natalitat, en un període, la postguerra, en què la crisi demogràfica i l'estancament econòmic eren evidents.

És a partir de la dècada dels cinquanta, i després de la victòria aliada, que el règim inicia un tímid apropament als corrents ideològics que imperaven en el món occidental. La dona es veurà afectada per aquest inici de liberalització econòmica i social, en especial en la situació jurídica. Així, la reforma del Codi civil de l'any 1958 va igualar la dona soltera a l'home, perquè les casades continuaven subjectes a la potestat del marit. Es va suprimir, en la reforma del Codi penal de 1963, l'article que disculpava el marit que matés la dona trobada en flagrant infidelitat, encara que es va mantenir l'adulteri com a delicte per a les dones. A remolc de les necessitats conjunturals en el terreny laboral, l'any 1961 es va promulgar la Llei de drets polítics, professionals i de treball de la dona i del nen, que instaurava el principi

d'igualtat de salari entre l'home i la dona per idèntic treball, aspecte no reflectit en la pràctica empresarial, a causa de les més baixes qualificacions dels llocs ocupats per les dones. La Llei de 1961 continuava vedant l'entrada de les dones a l'Exèrcit o a la carrera judicial.

En l'àmbit de l'educació també van produir-se canvis notoris. Al llarg de la dècada dels seixanta, la presència generalitzada de nenes en els nivells de primària i secundària era un fet. Però la presència més massiva de les joves en els nivells universitaris va ser molt més lenta. Una nova llei d'educació, la de 1970, establia finalment la coeducació d'una manera formal i promulgava un sistema escolar teòricament igual per als dos sexes.

Tots aquests canvis legislatius que milloraven la vida de les dones respecte a la seva situació legal, sols responien a un reajustament ideològic per apropar la dona espanyola al model europeu. Però superar la consideració de la dona com un ésser inferior a l'home, en un context social fortament masculinitzat, ha costat i està costant encara molt.

Per a les dones, més important que la tímida voluntat reformadora del règim, va ser l'evolució econòmica i social que es va iniciar a l'Estat espanyol al llarg de la dècada de 1960. L'obertura a l'Europa occidental va obrir Espanya i més concretament Catalunya a noves influències liberalitzadores. A més, també fou durant aquesta dècada quan arribaren a la majoria d'edat les dones que no havien viscut el trauma de la Guerra Civil i que no estaven disposades a assumir el paper que la rígida societat franquista els proposava. El nucli familiar es va anar fent a poc a poc més permissiu i la dona es va mostrar cada cop menys sotmesa als costums tradicionals. En aquest període van créixer les reivindicacions feministes. Arreu del món, i també a Catalunya, van començar a sorgir grups de dones que qüestionaven l'autoritarisme patriarcal, tant en l'àmbit de la família, com en el social, el laboral i el polític.

Catalunya, i de forma particular Barcelona, va ser pionera dels moviments de dones en defensa dels seus drets i hi van sorgir algunes de les primeres assemblees de dones, impulsades per militants dels partits d'esquerra i molt vinculades a la lluita antifranquista. Dates significatives són l'any 1965 amb la celebració a Barcelona de la Primera Assemblea General de Dones, en la qual es va construir el Movimiento Democrático de Mujeres, el qual agrupava dones de tot l'Estat. El 1975 va ser l'Any Internacional de la Dona, a partir del qual es va portar a terme un gran desenvolupament associatiu. L'any següent van tenir lloc les Jornades

Catalanes de la Dona i es va fundar l'Associació Catalana de la Dona.

LES DONES DEL BAIX LLOBREGAT ALS ANYS SETANTA

Dins aquesta efervescència d'acció i associació es trobaven les dones militants de la nostra comarca. Dic *militants* perquè moltes pertanyien d'una manera clandestina a partits d'esquerres, majoritàriament al PSUC (Partit Socialista Unificat de Catalunya).

Fou a partir de la creació de les associacions de veïns en els diferents barris dels municipis que formen el Baix Llobregat, que les dones s'organitzaren en vocalies i crearen un marc de discussió i apropament a altres dones no organitzades, per tal de difondre idees com ara la defensa d'un nou paper de la sexualitat, de la maternitat i de la família, i posar solució a les moltes discriminacions i mancances que patien en general les dones i en especial les que comptaven amb pocs recursos econòmics.

L'any 1974 un grup de dones pertanyents al PSUC i residents al Prat de Llobregat entraren en contacte amb altres dones de la població des de la vocalia de sanitat de l'associació de veïns; ràpidament es constataren moltes deficiències en aquest camp, la falta d'infraestructures, de serveis, de medicina preventiva, en una població dependent quasi en exclusiva de la ciutat de Barcelona, a pesar d'haver vist incrementada en molt i de forma ràpida la seva densitat demogràfica. Però, el que les dones posaven especialment de manifest en les seves xerrades era la necessitat de disposar d'un servei propi de tractament de l'anticoncepció, i per tant de planificació de la natalitat i a la vegada d'orientació sexual, que els permetés viure la seva sexualitat amb tranquil·litat i no en precari. Aquesta reivindicació fou la motivació principal que portà la Maruja Pelegrín i la Carmina Balagué a iniciar la recerca de professionals del món de la sanitat amb idees progressistes i per tant disposats a portar a la pràctica aquest tipus de medicina. La Maruja així ens ho explica:³

El que vam detectar del contacte amb les dones dels barris va ser que tenien una sexualitat en precari. No tenien tranquil·litat envers l'anticoncepció. No podien tenir ginecòlegs privats. Sols l'Hospital Clínic administrava la píndola; allà hi havia el Dr. Guillem Hernández.

No existia ni informació, ni llocs on les dones poguessin assessorar-se per controlar els seus embarassos.

Carmina i jo ens movíem entorn d'un grup de dones de Barcelona, totes motivades pels mateixos interessos vers l'anticoncepció i el coneixement de la sexualitat

femenina. Aquestes, alhora, mantenien contactes amb metges professionals de la sanitat en general de l'Associació de Veïns del Barri de Sants; es passava per un moment de reivindicacions sanitàries molt fort; s'estava construint Bellvitge (es va inaugurar l'any 1972) [...]

Vam prendre contacte amb el Dr. Guillem Hernández; li va agradar el que li explicàvem i la idea de formar un planning. Des del primer moment les dones que estàvem implicades en el projecte vam plantejar-nos la nostra formació. Durant més de dos anys vam portar a terme una sèrie de xerrades setmanals a l'associació de veïns; hi col·laborava DAIA, un grup de dones de Barcelona; elles feien una tasca exclusiva d'orientació i informació, principalment sobre interrupció voluntària de l'embaràs i anticoncepció.

La nostra coordinació i els contactes es mantenien vius entre tots els grups de dones de Barcelona i de la comarca... el moviment feminista estava molt viu. Quan el maig de 1976 es van fer les Primeres Jornades Catalanes de la Dona a la Universitat de Barcelona, hi participaren vint-i-dues dones del grup del Prat.

El Guillem va estar molt receptiu des del primer moment. A la primera xerrada sobre anticoncepció i planificació familiar, la van seguir d'altres sobre prevenció i riscos laborals, divorci... hi participaven fins a setanta dones per xerrada; les convocàvem personalment.

El treball intel·lectual i ideològic el portàvem entre la Carmina i jo, el d'organització i contactes amb dones, jo, per qüestió de temps.

Amb dos anys de treball constant, es va anar creant la necessitat en les dones de poder reivindicar el primer ambulatori al Prat; a la comarca ja s'havien fet campanyes anteriors demanant millors condicions sanitàries i la creació de serveis per a la comarca; es depenia pràcticament per a tot de Barcelona (Institut Nacional de Previsió), ja que aquí sols hi havia els metges de capçalera, sense especialitzacions ni altres serveis [...] Vam buscar suport entre les dones per poder fer possible el planning; un company del PSUC ens va ajudar a trobar local, el de la carretera de la Marina, un local amb personalitat molt definida, molt informal i feminista, però alhora érem conscients que s'havia de tenir molta cura en tot el que pertocava a la higiene i l'ús de material sanitari adequat [...] Mai hi va haver cap problema. Es va posar en marxa el març de 1977.

El Guillem Hernández, durant el període de xerrades, ens va donar classes pràctiques a la Carmina, a mi i a dues dones més del grup, per actuar com a consultores. Aquestes dones venien de la part antiga del Prat, dones molt conscienciades i molt maques, que provenien dels sectors més reaccionaris de la població (cal dir que, amb visió política, teníem present que aquest fet podia ajudar-nos a parar el cop de la dreta davant de reaccions negatives). Es va crear un grup multidisciplinari coordinat pel Guillem Hernández, substituint-lo a vegades la Maribel o l'Anton;⁴ érem sempre cinc persones en torns rotatius, era un treball voluntari. A més, funcionàvem en plena clandestinitat, ja que si haguéssim demanat permisos, no ens els haurien concedit. Qui ens la jugàvem érem la Carmina i jo. Les altres dones quedaven més protegides darrere nostre, no figuraven enlloc.

Dossier

L'11 de març de 1977, en commemoració del Dia Internacional de la Dona Treballadora, vam convocar una roda de premsa als locals de l'associació de veïns per presentar públicament el projecte (fèiem les xerrades amb la Policia Local fora del recinte, vigilaven les promotores dels actes i les persones que hi assistien). Tots els periodistes del Prat i alguns de la comarca hi van ser convidats. Els presents érem les dones del grup, el Dr. Guillem Hernández i dones de la localitat i de la comarca [...] Alguns partits polítics volien capitalitzar el projecte; nosaltres sempre ens vam mantenir al marge de la possible manipulació política, ni tan sols com a disciplina de partit [...]

El centre va ser gratuït des del primer moment, les citologies es feien en els laboratoris de la Maternitat de Barcelona, a través del Guillem; les primeres citologies que es van fer a Espanya com a centre de planificació familiar van ser les del Prat, i costaven cinquanta pessetes (el cost eren els estris que s'utilitzaven per fer-les, ja que la Maternitat no les cobrava i els viatges els pagava el centre de planning).

Amb aquestes explicacions podem apreciar el tarannà que caracteritzava els centres de planificació, tant pel fet de posar a l'abast de totes les dones els serveis, com pel grau de dedicació i militància de les dones i professionals que oferien el seu treball:

Tot l'equip no va cobrar res durant tres anys, i treballava des del primer moment de forma regular i constant. Dones de tot arreu de Catalunya, i algunes de la resta de l'Estat, es van posar en contacte amb nosaltres, ja que havíem sortit a la premsa (vam sortir a la premsa francesa i tot).

No se'ns va qüestionar mai el fet de no tenir permís [...]; venien a oferir-nos materials dels laboratoris.

Vam realitzar una tasca d'assessorament a totes les dones del Baix Llobregat i també vam cercar el seu suport en molts moments; vam fer un dossier per a l'Ajuntament en el qual explicàvem les nostres pretensions, la forma d'actuació, etc., que no va servir de gaire... El que no dèiem de forma pública era que donàvem informació sobre avortaments, facilitàvem viatges a Londres amb avortaments gratuïts per a dones amb poques possibilitats econòmiques.

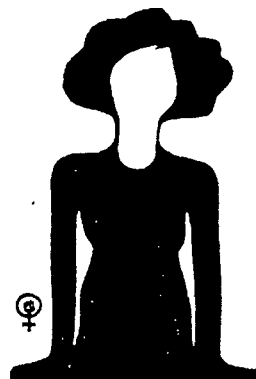
Després d'un temps en els locals de la carretera de la Marina, ens vam traslladar a un pis més gran de la carretera de la Bunyola, facilitat per uns advocats de Comissions Obreres que també es traslladaven. El major espai ens facilitava poder seguir la nostra tasca divulgativa fent xerrades en el mateix local.

Els professionals en general no militaven en cap partit polític, eren gent molt conscienciada i molt progressista. Preteníem que les dones tinguessin un servei gratuït que els donés la possibilitat de procrear quan elles volguessin. Des del primer moment els facilitàvem informació dels mitjans anticonceptius que hi havia, que eren els mateixos d'ara, i fèiem que els tinguessin al seu abast, que poguessin viure la seva sexualitat amb molta més llibertat, ja que això era molt important per poder treballar; tenir molts fills impossibilitava la recerca de feina.

Al cap de dos anys d'estar en marxa el centre de planning del Prat, es va crear el centre pilot de planificació de Barcelona, a través del grup de dones DAIA, amb la Rosa Ros com una de les promotores. DAIA era fins aquell moment un centre d'informació d'anticoncepció i avortament, no de planning [...] El centre del Prat va estar present en la comissió que va fer possible les reunions de diferents sectors per aconseguir el primer centre de planning de Barcelona. Paral·lelament, en el si dels diferents grups de dones de la comarca es portaven a terme reunions per promoure la creació d'altres centres als municipis del Baix Llobregat. També fèiem xerrades arreu de Catalunya per promoure'ls; ens ho demanaven. Les dones que posaven centres en marxa, venien al nostre planning a fer pràctiques. El Prat ha fet de model.

La filosofia que aplicàvem era, i segueix sent, molt diferent de la resta de serveis sanitaris que trobaven les dones: començant per la tecnologia aplicada en el tracte, usuàries, tal com correspon a dones sanes, i no pacients. Es feien xerrades de fins a tres hores amb diapositives, s'explicava anatomia, fisiologia, etc.; les dones

!!VOLEM CENTRES DE PLANIFICACIO!!



COORDINADORA FEMINISTA DEL BAIX LLOBREGAT

La coordinadora feminista del Baix Llobregat va intentar estendre a altres poblacions de la comarca els centres de planificació, que l'any 1980 ja funcionaven al Prat, Sant Feliu, Molins de Rei, Viladecans, Olesa de Montserrat, Sant Joan Despí i Sant Boi, l'any 1980. ACSFL. Fons: Carles Olona

manifestaven molt d'interès.

Tampoc s'ha tancat mai als homes la possibilitat de fer consultes sobre temes d'anticoncepció, com, per exemple, informació sobre la vasectomia.

A partir de la creació del centre de planificació familiar del Prat, els diferents grups de dones operatius de la comarca i aglutinats en la Coordinadora Feminista del Baix Llobregat van engegar una campanya de sensibilització per a la creació d'altres centres. Així doncs, el 1980, tenint ja ajuntaments democràtics, en un tríptic reivindicatiu trobat al fons documental del Casal de la Dona de Sant Feliu de Llobregat,⁵ ens trobem amb deu centres de planificació: el del Prat -que ja figura amb l'adreça de l'ambulatori del Prat-, el de Sant Feliu de Llobregat (setembre de 1979), el de Molins de Rei, el de Sant Boi de Llobregat, el de Sant Joan Despí, el de Viladecans, el d'Olesa de Montserrat i tres centres més als diferents barris de l'Hospitalet de Llobregat. En aquest full reivindicatiu es demana la consolidació dels *plannings* de Cornellà de Llobregat, Martorell, Vallirana i Sant Vicenç dels Horts, i també es fa referència a la iniciativa portada a terme per l'Ajuntament d'Esplugues de Llobregat, que anima a la creació d'un centre de planificació. El fullet acaba la seva explicació amb el desig de continuar lluitant per aconseguir centres a totes les localitats i encoratjant les dones a utilitzar els serveis i a participar en el bon funcionament d'aquests.⁶ En reproduïxo l'últim paràgraf.

[...] La Coordinadora Feminista del Baix Llobregat continuarà lluitant perquè el Servei de Planificació de la Natalitat i d'Orientació Sexual sigui assumit per la Seguretat Social i mentre, es responsabilitzin d'ell les instàncies municipals en aquelles poblacions on sigui necessari el seu funcionament.

EL PROFESSIONAL QUE AMB LA SEVA COL·LABORACIÓ VA CONTRIBUÏR A LA CREACIÓ DEL PRIMER CENTRE DE PLANIFICACIÓ DE L'ESTAT ESPANYOL

A l'entrevista feta al metge ginecòleg Dr. Guillem Hernández Muñoz,⁷ em deia:

Als anys setanta treballava a l'Hospital Clínic de Barcelona. Bastant abans d'acabar la carrera de medicina i arran d'una conferència que va fer a l'Hospital el Dr. Santiago Dexeus, en la qual parlava dels diaframes, ens vam quedar tots bocabadats, perquè ningú havia sentit parlar d'aquests mètodes d'anticoncepció. Això va fer créixer el meu interès per tot el que significava planificació familiar i anticoncepció.

Vaig col·laborar en la Càtedra de Psiquiatria de l'Hospital Clínic, a la vegada que vaig ser fundador de l'Associació Catalana de Sexologia, en un període, el franquista, en què aquests temes eren molt complicats de tractar. Fèiem

xerrades de sexualitat i jo feia la part d'anatomia i contracepció: les fèiem a barris obrers, del cinturó industrial, amb uns preus per sessió simbòlics, però amb el criteri de no fer almoïna, sinó d'estar donant informació i ensenyament a uns col·lectius que econòmicament no podien assolir-ne d'una altra manera. Es van fer xerrades per tot Catalunya, les Illes [...]; va ser a partir d'aquestes xerrades que vaig prendre contacte amb les dones del Prat, pertanyents en la seva majoria al PSUC, molt conscienciades i que plantejaven problemàtiques de molta manca d'atenció sanitària en la població. A partir d'una posada en comú de les necessitats es va intentar seguir l'experiència que jo coneixia dels Metges Descalços de Xina, que eren gent sense qualificació professional, però que, a partir de rebre una sèrie d'ensenyaments, podien oferir un servei a la població, un servei públic. A partir d'aquesta idea vam passar a la pràctica. Les dones reclamaven aquest aprenentatge, i es feien xerrades d'informació i orientació sobre actualització de mètodes anticonceptius; les dones aprenien mentre posaven en pràctica l'autoconeixement del seu cos; feien revisions, palpacions de mames, aprenien a posar-se espèculums, a fer-se citologies entre elles; eren dones que no tenien cap qualificació professional en aquest sentit, però que coneixien molt bé la població femenina del Prat [...]; això feia que hi hagués un doble interès: per una banda, de conscienciació política, envers els temes que tractaven les dones militants; per l'altra, una aproximació, en la pràctica quotidiana, a les dones no militants, creant un servei molt beneficiós per a totes. La conscienciació política sorgia en constatar les mancances.

Vaig parlar amb els metges del voltant per limitar al màxim les reaccions contràries, vers el col·lectiu i la creació d'un servei d'aquestes característiques [...] Les dones van trobar un local que eren dues habitacions, i jo vaig donar lliteres i instrumental que tenia a la consulta, tot en un ambient molt casolà, però no pas en precari. Era des del primer moment un servei molt efectiu, amb molta cura de l'asèpsia, mai vam tenir cap problema. Es mantenien les xerrades sobre sexualitat entre les mateixes dones, es feia una història clínica de les usuàries, les dones consultores anaven col·laborant en la pràctica mèdica cada cop més. Tres metges passàvem visita, col·locàvem els DIU,⁸ receptàvem les píndoles, etc.; s'intentava mantenir una relació més lliure amb l'embaràs, a la vegada que es feia medicina preventiva.

Elles van continuar, van aconseguir que l'Ajuntament els donés suport econòmic, crearen una remuneració encara que minsa per a les dones col·laboradores; moltes van fer estudis de formació professional, branca sanitària; van crear la figura de consultores. Fins que als anys 1983-1984 els ajuntaments democràtics van passar competències dels serveis a la Seguretat Social. En aquestes poblacions els ajuntaments han mantingut els costos de personal d'aquestes consultores; en d'altres, el servei i el personal depenen totalment de la Seguretat Social.

Tal com hem pogut saber, els ajuntaments que encara mantenen les dones consultores dins les seves plantilles de personal, encara que alguns amb bastant de precarietat segons manifesten les mateixes consultores, són els del Prat de Llobregat, Sant Feliu de Llobregat, Viladecans i Sant Andreu de la Barca.

Dossier

Seguint la conversa amb el Dr. Guillem Hernández, i preguntat sobre l'ideari dels centres, em manifesta amb la senzillesa i modèstia que el caracteritzen:

Les dones van ser el motor impulsor de la idea. L'ideal que em movia a mi i a altres professionals dedicats a anticoncepció i planificació, era apropar la tècnica, la medicina, a les necessitats reals de les dones que tenien més dificultats per accedir a aquest servei, per qüestió de preus o de dificultats de desplaçaments a Barcelona; no existia cap servei sanitari en el seu entorn [...] Les xerrades sobre sexualitat i planificació que feiem pels barris obrers no anaven seguides d'una posada en pràctica, perquè no hi havia serveis disposats per a aquest fi. Per tant, es va plantejar el fet de crear àmbits on es pogués portar a la pràctica la tècnica apresada, un espai en què les dones fossin protagonistes de la seva sexualitat, i de tot el que concerneix a la reproducció.

Jo havia fet un curs a Londres amb l'IPPF,⁹ branca europea, que es dedicava a tractar i estudiar els aspectes sobre control de reproducció, no com a tema de control de població, sinó amb l'ideari de buscar una sexualitat més lliure. Vaig intentar traslladar el model de planificació familiar a Espanya, però algunes circumstàncies ho van impedir; ells treballaven fonamentalment amb països del Tercer Món, havíem, doncs, de buscar sortides, solucions imaginatives, pròpies.

Molts professionals menyspreaven tot el que no fos oncologia ginecològica quirúrgica, consideraven que la resta ho podia fer qualsevol. Al meu parer, no era una qüestió de prestigi, sinó d'informació, i aquesta sols s'obtenia si es sortia d'Espanya, i aquí, per contra, no sortia ningú, tot s'havia d'adequar a una realitat social molt constreta en les velles formes. Tot i això vam ser una sèrie de professionals que vam apostar per la informació i les innovacions. Amb el Dr. Eugeni Castells vam començar plegats a l'Hospital Clínic, en planificació familiar; també va anar a formar-se a l'IPPF de Londres, com el Santiago Dexeus i l'Assumpta Villatoro; amb ella vam tenir consulta, plegats, uns anys, després ella es va afegir a l'Hospital Clínic en planificació familiar [...] Qui es pot dir que ha seguit una trajectòria més en l'àmbit privat i de prestigi ha estat el Santiago Dexeus; a partir de l'Institut Dexeus, l'han mogut altres interessos; sempre havia estat molt al dia de totes les innovacions; probablement tenia més recursos i contactes internacionals, i com he dit abans, aquí estava el quid de la qüestió.

Els professionals que vam participar en el moviment de planning no militàvem en partits. Les dones, la majoria sí, si més no estaven integrades en el moviment feminista, i molt vinculades als seus barris. Moltes eren líders dels barris obrers, manifestaven les mancances i reclamaven els serveis i el tipus d'atenció que desitjaven, i els professionals ens vam posar al seu servei. Sempre havíem estat pel manteniment de la salut, la prevenció de les malalties, per l'autonomia de la dona per poder decidir sobre el seu propi cos i la seva sexualitat, tant en la contracepció, com en tot el contrari: facilitar la concepció en casos amb dificultats sota el criteri d'una reproducció de lliure elecció per a la dona. Aquest ideari porta, per tant, a fer medicina preventiva, citologies, prevenció de càncer de mama, tractament de disfuncions

sexuals. Totes aquestes actuacions que no es preveïen aleshores i que amb el temps s'anirien posant en pràctica de forma més generalitzada dins els serveis sanitaris dedicats a les dones, tenien en el primer planning un tractament especial específic, no deixa de ser medicina, però preveu aspectes molt particulars.

En una conjuntura de transició política, en què el concepte de llibertat s'aplicava a tots els àmbits socials des de les files d'esquerres i de progrés, i per suposat també des de l'àmbit sanitari, els professionals dedicats a la planificació teníem un tarannà especial, intentàvem apropar la medicina de la planificació als sectors socials més desfavorits econòmicament. Vam prendre el protagonisme a les autoritats sanitàries, que eren les que havien d'haver pres les iniciatives, en el sentit de potenciar una medicina no lucrativa, sinó amb un esperit de servei a la comunitat ciutadana.

El centre de planificació del Prat va ser una guia, un model del que es podia fer, i va ser un model copiat posteriorment. No tenia un suport econòmic, per tant no es podien fer massa "virgueries", però tenia el suport popular, i s'actuava d'una forma molt oberta i desinteressada. Fins les històries clíniques es feien de forma diferent d'altres llocs, incloïen temes que mai s'havien parlat, aspectes que mai s'havien tractat dins el camp sanitari: la sexualitat. Les dones usuàries així ho valoraven i van acabar participant del projecte reivindicant aquest model, que es va anar millorant i perfeccionant. Les dones que portaven el centre del Prat es van encarregar de difondre, entre les companyes i dones sensibilitzades, el projecte de centre de planificació i la seva experiència a tots els nivells, tant teòric com pràctic. Eren unes dones molt actives políticament.

Catalunya, amb Barcelona i el seu cinturó industrial al davant, va suposar, com en altres molts àmbits, l'avantguarda d'un moviment envers la consecució de nous projectes dins els serveis sanitaris, ideats per apropar els avenços mèdics a la població en general, en aquest cas concret per posar la medicina de la planificació familiar a l'abast de totes les dones, encara que, com bé diu el Dr. Hernández:

Després, tota idea original acaba sent menjada pel treball quotidià, i a través del temps les idees innovadores acaben sent engolides per les necessitats del sistema, o no arriben a posar-se en pràctica per impediments del mateix sistema. Per això fa falta l'actitud participativa de les dones i que aquestes informin els professionals de les seves necessitats. Són les dones les que poden fer canviar les coses, amb la seva força reivindicadora, i no tant un decret, com seria el cas del tema de l'avortament.

ALTRES PROTAGONISTES D'AQUEST PROJECTE HISTÒRIC

Seguint el curs de les entrevistes dutes a terme per tal de trobar testimonis vivencials d'aquest fet històric per la nostra comarca, he parlat amb altres dones, antigues

consultores unes, d'altres encara ho són actualment, algunes militants del PSUC en aquells anys setanta, però, això sí, totes estretament lligades a la militància feminista, i fundadores o cofundadores d'altres centres de planificació de la comarca del Baix Llobregat.

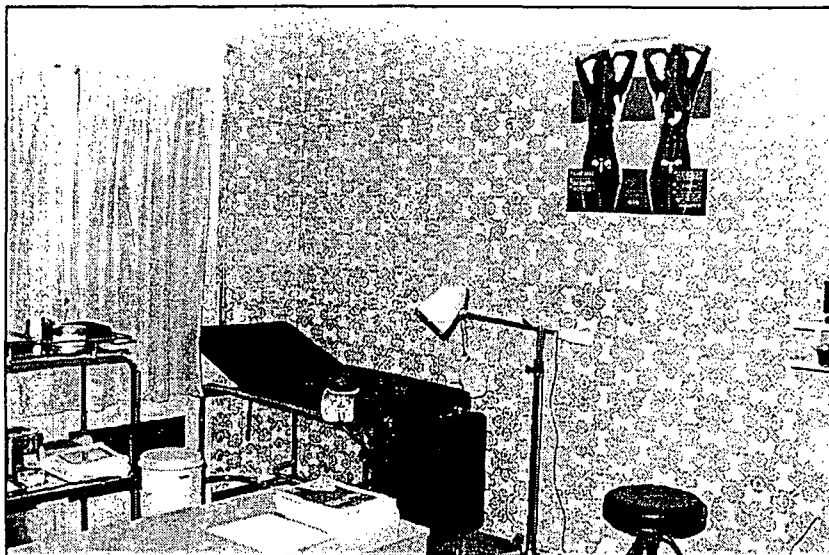
Així ens trobem amb el testimoni de la Rosa Segarra Garcia,¹⁰ promotora del grup de dones de Sant Joan Despí el 1976 i del centre de planificació d'aquesta localitat a les darreries de l'any 1980, consultora del centre fins al traspàs d'aquest als serveis de la Seguretat Social:

Les dones que van formar el moviment de planning eren dones que estaven organitzades en el moviment feminista; el planning era una de les reivindicacions principals, que agrupava el coneixement de la sexualitat femenina i l'anticoncepció. Els ajuntaments democràtics van servir i van ser aprofitats per crear serveis propis, per trencar amb la filosofia anterior de medicina tradicional, i motiu d'això va ser crear centres de planificació en quasi totes les poblacions del Baix Llobregat, i en especial en les del cinturó metropolità. Tot era molt nou, la majoria de les dones participants en el projecte havíem iniciat la nostra tasca a partir de la ideologia, i la formació es configurava amb la pràctica. Comptàvem amb l'ajuda d'alguns professionals, però la immensa majoria d'aquests estaven formats en uns altres principis ideològics, altres maneres de fer, molt més conservadores i elitistes. Per altra banda els metges i professionals de la sanitat d'aquest país no sabien gaire sobre aquests temes; sabien sobre anovulatoris, però res més. Tot era molt nou. Nosaltres volíem trencar amb el model de la medicina tradicional. Defensàvem el principi següent: "No tractem dones malaltes, no tractem patologies, sinó que tractem dones sanes, i el que volem és donar una informació i que elles prenguin les directrius de la seva vida quant a la

seva sexualitat i anticoncepció [...]" La figura de la consultora es va defensar molt, perquè darrere hi havia el buit. El seu bagatge de pràctica diària no tenia res a veure amb aspectes més acadèmics, més tècnics si es vol, però sí que possibilitava obrir moltes portes amb el tracte amb les dones usuàries; això no s'aprenia amb la pura tècnica. No totes les dones van assolir de la mateixa manera aquest procés revolucionari que implicava crear molts grups d'autoconeixement del propi cos. Aquesta via, si s'hagués mantingut, podia haver donat molts fruits, en especial per a una part de la població. Però també va ser positiva pel que va suposar d'informació i de poder arribar a un nucli cada cop més ampli de dones, que si no hagués estat per aquest procés viurien la seva sexualitat i l'anticoncepció de forma molt diferent. Es va facilitar a les dones parlar d'una manera oberta i seriosa de la sexualitat, amb tot el que implica d'intim i col·lectiu a la vegada: es possibilita que qui volgués parlar-ne d'una manera desinhibida tingués aquest espai. Això no s'ha mantingut, perquè implica una voluntat per part dels professionals, és un tema compromès i arriscat. A més, avui el moment social és un altre. L'equivocació va ser la de tots, pensar que la revolució seria immediata i no adonar-se que no sols la sexualitat canviaria la vida de les dones, sinó que hi havia altres factors. Però Déu n'hi do la intuïció que es va tenir des del primer moment.

Dossier

El segon centre de planificació familiar que es creà a la comarca fou el de Sant Feliu de Llobregat, segons dades documentals que he trobat entre la documentació cedida a l'Arxiu Comarcal pel Casal de la Dona d'aquesta localitat. La constitució de l'esmentat centre parteix de la iniciativa de les dones integrants del grup de dones de la localitat, coincidint amb el moment d'accés de les forces democràtiques al govern dels ajuntaments. Amb algunes d'aquestes dones he tingut l'oportunitat de parlar; dues segueixen actualment en el seu treball de



Centre de planificació familiar de Sant Feliu de Llobregat.
El primer planning que es va institucionalitzar a la comarca.
1979. Fons: ACSFL.

consultores del centre de *planning* d'aquesta població.

El 31 de maig de 1979 un grup de dones de Sant Feliu de Llobregat signava una acta fundacional de l'anomenada, aleshores, *Asociación Casal de la Doña de Sant Feliu de Llobregat*, així, amb "ñ", perquè la grafia s'anotava a la castellana, no existia llei de normalització lingüística. Figuraven com a presidenta la **Margarita Junqué Pérez** i en qualitat de secretaria la **Francisca Cano Sahuquillo**, i quatre dones més integraven la Junta. En el primer punt dels acords presos, dins l'apartat c), exposaven: "Proporcionar a las mujeres asesoramiento de todo tipo, tanto familiar como jurídico, laboral, sanitario, etc., creando para ello cuantas secciones sean precisas y pudiendo a tal fin contratar a los profesionales que se estimen adecuados". S'acabava de definir la petició que quatre mesos més tard, el setembre del mateix any, seria una realitat: el centre de planificació, dins el qual les dones qualificaven "proporcionar a las mujeres asesoramiento sanitario".

Així ens ho confirmava la Margarita Junqué, antiga consultora:

Els dos projectes van anar molt units en el temps, presents en les discussions portades a terme en el si del grup de dones, constituït el 1976 a partir de la unió de les diferents vocalies de dones formades en les associacions de veïns dels diferents barris de la localitat. La majoria de les que militaven políticament ho feien en el PSUC, també hi havia dones del Moviment Comunista (MC). La col·laboració com a *consultores* va ser voluntària a partir del gruix de dones que formaven el grup. Vam arribar a ser sis dones col·laborant desinteressadament sense remuneració, igual que els professionals que ens ajudaven. Després se'ns va proposar formar una cooperativa.

Amb el temps algunes dones vam anar deixant el *planning* per diferents raons, però les dues dones que es mantenen com a consultores actualment són de l'inici i estan contractades per l'Ajuntament.

Les dues dones a les quals es refereix la Margarita són la ja esmentada Francisca Cano Sahuquillo i la Sacramento Ojeda Ortiz.¹¹

Vam prendre com a model el centre de planificació del Prat, van ser les nostres mestres, l'ideari era el mateix, les primeres classes pràctiques les vam fer allà. Fèiem moltes xerrades de divulgació per les escoles, a mestres i a pares. En el moment en què es van anar creant més centres de *planning* a la comarca, es formà una coordinadora comarcal de centres i posteriorment es feren congressos de planificació d'àmbit estatal. El primer va tenir lloc a Gijón, posteriorment a la Corunya i a Sevilla.

Els centres de *planning* no serien el que són si no hagués estat per la lluita dels grups de dones. Si els haguessin

muntat des de l'àmbit polític no serien iguals. La figura de la consultora, per la qual vam haver de lluitar molt perquè se'ns reconegués, no existiria amb els seus trets tan definits; s'hauria creat una consulta ginecològica, en l'estricta sentit mèdic, sense l'esperit innovador i desinhibit que posaven en pràctica les dones feministes.

La Francisca i la Sacramento em ratifiquen amb el seu relat els inicis del centre de planificació de Sant Feliu de Llobregat, del qual ja m'havia posat en antecedents la Margarita:

Éramos mujeres muy sensibilizadas ante los problemas con que nos encontrábamos en aquellos años, sensibilizadas en dos sentidos por nuestra doble militancia como integrantes del PSUC y como mujeres. Queríamos, desde una posición totalmente altruista, demostrar a las instituciones, en este caso al Ayuntamiento, que hacía falta el servicio de *planning* para las mujeres. Nos iniciamos con la pequeña subvención por parte del Ayuntamiento, que nos cedió un piso, y contamos con la ayuda de un médico venido de la Maternidad de Barcelona. Previamente nosotras habíamos realizado, en el centro del Prat, un curso de consultoras. La verdad es que en los ayuntamientos en que ganó las elecciones el PSUC se nos facilitaron mucho las cosas para la creación de los *plannings*, pero porque las mujeres presionábamos. A lo largo de los años, no se ha dado la importancia que realmente han tenido los centros desde su creación, y que radica especialmente en su filosofía y forma de hacer propias. En ese aspecto estamos un tanto defraudadas porque nuestra labor cotidiana no tiene el reconocimiento que debería poseer; aún trabajamos con contratos temporales, que hasta hace muy poco se nos renovaban cada seis meses; tenemos una lista de espera muy importante y nuestra jornada laboral no es completa, sólo los viernes estamos todo el día. A pesar de ello nuestra atención para con las usuarias sigue siendo la misma, basada en la filosofía de los inicios.

Tenemos una afluencia de mujeres jóvenes muy importante, vienen a nosotras porque les gusta más el trato y la atención que les damos con respecto a otras consultas en las que éste es mucho más rígido. Vienen de todas las clases sociales, se les atiende al margen del trabajo que se tenga. El contacto entre *plannings*, a nivel de coordinación, se ha perdido, porque quedan pocos dependiendo de los ayuntamientos, que son los que mantienen la filosofía inicial. El servicio que ofrecen a las usuarias, en especial si siguen mujeres de las que tomaron parte en su creación, continua siendo desinhibido, innovador, a pesar de que, con el pase a los ambulatorios, se ha perdido la intimidad en el trato, aunque intentamos reciclar el espacio que nos ceden de la mejor manera posible en este sentido, pero las usuarias han ganado con respecto a mayor rapidez en la resolución de analíticas, citologías. Tenemos que afirmar que, por la importancia que tiene el servicio, no posee el reconocimiento ni la atención por parte de las instituciones políticas que debería tener. Absorbemos una cantidad muy importante de trabajo.

Totes aquestes declaracions les fan la Paquita i la Sacri, "enfundades" encara en les seves bates blanques. És divendres, són les set de la tarda, han aprofitat un lap-

sus dins l'horari de consulta per atendre'm, però em deixen amablement i surten esperitades perquè de cop i volta la sala d'espera s'ha omplert de dones.

Son nuestro motor; nuestra satisfacción personal está en el reconocimiento que de nuestro trabajo hacen las mujeres en la calle.

A títol de conclusió i com a recull de les opinions expressades en aquestes planes, he de dir que totes les dones protagonistes dels fets coincideixen a afirmar que amb el decurs del temps la societat està perdent, en general, part de la ideologia rupturista dels anys setanta. La Maruja ens afirmava que "el sentit de dona lliure s'ha de seguir transmeten":

Seria desitjable que es mantingués la filosofia de la dona que pot decidir per ella sola, la dona que pensa, que és lliure; les noves generacions no recullen prou bé aquesta filosofia; dins la seva professionalització abandonen en part aquest discurs feminista.

Però, en el que estan plenament d'acord és que l'experiència va valer la pena i va suposar un gran avanç. El *planning* és un servei conegut i prestigiats entre les dones. Avui dia s'ha de seguir avançant en la millora i assolint nous reptes que probablement ens vindran donats per la multiculturalitat amb què es comença a trobar la societat. Al centre del Prat es treballa ja a conscienciar dones d'altres cultures i ètnies, en la necessitat d'un control sanitari ginecològic i per poder decidir sobre la pròpia sexualitat.

Les institucions sanitàries, tant municipals com autonòmiques, que tenen el control econòmic dels centres haurien de ser més conscients de l'immens treball social que fan aquestes professionals de la planificació, i promoure i incentivar la seva participació gestora, i naturalment no deixar que un projecte fruit de moltes lluites per part de les dones esdevingui precari i quedi en alguns casos com un servei jerarquitzat i tecnificat.

BIBLIOGRAFIA

- GALLEGO, M. T. *Mujer, Falange y franquismo*. Madrid: Taurus, 1983.
- NASH, M. (comp.). *Més enllà del silenci. Les dones a la Història de Catalunya*. Barcelona: Generalitat de Catalunya. Comissió Interdepartamental de Promoció de la Dona, 1988.
- *Mujer, familia y trabajo en España (1875-1936)*. Barcelona: Antrophos, 1983.
- SUBIRATS, M. "L'educació de les dones. Del franquisme a la transició". *Perspectiva Social*. [Barcelona] 26 (1988).

NOTES

- 1 Únicament s'ha trobat documentació sobre els *plannings* a l'Arxiu Històric Comarcal de Sant Feliu de Llobregat i al Casal de la Dona de Sant Feliu de Llobregat.
- 2 *La resta de dones entrevistades són les que apareixen en aquest article.*
- 3 Entrevista feta el 22 d'abril de 1998 a Maruja Pelegrín Lorente, actual consultora del centre de planificació del Prat de Llobregat i cofundadora, juntament amb Carmina Balagué i Muñoz, de l'esmentat centre l'any 1977.
- 4 Anton Vallés i Maribel Núñez de Murga, metges ginecòlegs que van aportar la seva col·laboració professional de forma gratuïta, juntament amb Guillem Hernández, a les dones del *planning* del Prat de Llobregat.
- 5 Fons documental entregat a l'Arxiu Històric Comarcal de Sant Feliu de Llobregat pel Casal de la Dona d'aquesta localitat.
- 6 *Triptic de la Coordinadora Feminista del Baix Llobregat* (1980). Fons documental del Casal de la Dona de Sant Feliu de Llobregat - Arxiu Històric Comarcal de Sant Feliu de Llobregat.
- 7 Entrevista feta el 26 de març al ginecòleg Guillem Hernández Muñoz; en l'actualitat segueix prestant els seus serveis en la consulta de l'ambulatori de la Seguretat Social, adscrit a la població de Cornellà de Llobregat, dins el servei de planificació familiar.
- 8 DIU, dispositiu Intrauterí, mètode anticonceptiu que ha de ser col·locat dins l'úter de la dona per un metge especialista.
- 9 IPPF, organització internacional d'àmbit mundial que treballa en pro de projectes de planificació familiar i anticoncepció. Aquí es fa referència a l'organització amb seu a Londres.
- 10 Rosa Segarra i Garcia, antiga consultora del centre de planificació de Sant Joan Despí, fundadora d'aquest centre l'any 1980 i actual responsable tècnica dels programes d'atenció a la dona de l'Ajuntament de l'Hospitalet de Llobregat. Entrevistada el 29 de desembre de 1997.
- 11 Francisca Cano Sahuquillo i Sacramento Ojeda Ortiz, actuals consultores del centre de planificació de Sant Feliu de

Dossier