

# UNA APROXIMACIÓ A L'ESTRUCTURA DE LA PROPIETAT DURANT EL PRIMER TERÇ DEL SEGLE XX A ESPLUGUES DE LLOBREGAT



ROSER VILARDELL TARRUELLA

## INTRODUCCIÓ

L'estudi de l'estructura de la propietat constitueix un epígraf essencial a l'hora de comprendre alguns dels comportaments socials i econòmics de la població i la seva posterior evolució.

Aquest treball inicialment havia de confirmar una sèrie de dades intuïdes, però no demostrades, sobre la propietat d'Esplugues durant els anys 30. Aquestes recerques preliminars formaven part d'un projecte més ampli d'estudi del poble d'Esplugues en els anys 30. Ara, el nostre objectiu és avançar alguns resultats.

Qüestions sorgides a l'entorn de la concentració de la propietat o bé sobre l'origen dels propietaris, entre d'altres, seran, doncs, objecte d'aquest article.

Malgrat ser conscients de la poca atracció que pot suscitar llegir-lo, ens ha animat a publicar-lo el possible interès que, tant de bo hi fos, pot tenir per a algú interessat en l'observació de la seva metodologia o l'ampliació de dades, o altres aspectes de l'estructura de la propietat en alguna població d'una comarca tan complexa com el Baix Llobregat. En aquest sentit, no hem estat gasius a l'hora de confeccionar i reproduir diferents quadres de relació.

## LA PROPIETAT URBANA

### Sobre els límits d'algunes fonts utilitzades

Condicionats per les fonts trobades, hem utilitzat els amillaraments dels anys 1918 i 1938, dipositats a l'Arxiu de la Corona d'Aragó, i, per altra banda, les llistes cobratòries de contribució urbana dels mateixos anys pertanyents a l'Arxiu Històric Municipal d'Esplugues.

Cal comentar que la llista cobratòria d'urbana de 1938 està mancada de l'últim full, fet que comporta la pèrdua de les dades corresponents als 23 últims contribuents en relació amb les columnes de recàrrecs (compostos

pel 16% per atencions al primer ensenyament, el 7,50% com a recàrrec addicional, el 2,50% pel transitori i el 15% de recàrrec municipal), la quota total de contribució i els corresponents pagaments trimestrals. No obstant això, nosaltres hem optat per treballar amb les columnes de la riquesa imposable i la del total de contribució.

L'esmentada llista cobratòria de 1938 consta de 1.135 finques i es troba, no per ordre alfabètic de propietaris, sinó per carrers (com a mínim, aquesta hauria estat, inicialment, la intenció, car l'ordre de carrers no és estricte i, sovint, retrobem carrers ja esmentats abans). Cal senyalar que si bé comporta un gran destorb en l'agilització de les dades, comporta, en contrapartida, un coneixement tangible del nombre de finques que té cada propietari, circumstància aquesta impossible de desxifrar en la llista cobratòria de l'any 1918, ordenada alfabèticament per propietaris i amb una única quota, sense especificar el nombre de finques, objecte de tributació.

El nombre total de propietaris és de 562, deixant però cabuda a un cert marge d'error. El possible marge d'error s'explica pel fet que a la majoria dels contribuents s'hi fa constar el nom i els dos cognoms, però en algun cas només hi localitzem un cognom. Sistemàticament, rebutjant la casualitat de la no coincidència, els hem agrupat amb un únic propietari que mostra el mateix primer cognom. Un tracte excepcional el constitueix el cas del contribuent José Brillas, que tenint la possibilitat d'agrupar-lo amb José Brillas Batllori o bé José Brillas Jorbà, ens hem decidit, davant el dubte a no englobar-lo en cap de les dues opcions; el mateix cas es presenta amb el contribuent José Canut i la doble possibilitat de considerar-lo amb José Canut Alfó o José Canut Batllori. Per últim, remarquem les errades trobades en les sumes, constatant que si bé la riquesa imposable i el total de contribució ascendeixen a 210.706,40 ptes. i 45.133,31 ptes, respectivament, en realitat nosaltres hem comptabilitzat 210.709,20 ptes. i 45.135,48 ptes. Hem optat per treballar amb aquests darrers resultats amb la plena comprensió que suposa l'absència a l'època de les modernes calculadores electròniques.

Articles

Cal també fer esment que a partir del darrer dècim full no s'hi fa constar la domiciliació del contribuïent, tot i que en alguns casos ens és coneguda perquè l'esmentat propietari hi consta amb anterioritat.

### La contribució urbana: 1918

El nombre total de contribuïents és de 201 (quadre 1). D'aquests, prop del 77% es troben domiciliats a Esplugues. El total de riquesa urbana ascendeix a la xifra de 17.545,- ptes., quantitat que es reparteix el 60%, 10.586,09 ptes., entre els veïns de la població i el restant 40%, 6.958,91 ptes., entre els forasters. Una distribució dels valors de les quotes per nombre de contribuïents ens resulta prou interessant per establir proporcionalitats (quadre 2):

	Nre. Contr.	Import cup cont.
Quotes fins a 3 ptes. ....	1	2,87
de 3 a 6 ptes. ....	32	153,32
de 6 a 10 ptes. ....	51	438,91
de 10 a 20 ptes. ...	69	953,97
de 20 a 30 ptes. ...	25	572,37
de 30 a 40 ptes. ...	7	236,66
de 40 a 50 ptes. ...	4	169,25
de 50 a 100 ptes. .	9	611,37
de 100 a 200 ptes..	2	217,47
de 200 a 300 ptes..	1	234,57
<b>T o t a l</b>	<b>201</b>	<b>3.590,76</b>

Hem elaborat el quadre núm. 4. Una simple operació consistent a dividir el nombre de finques (1.135) pel nombre de contribuïents (562) dóna com a resultat que a cada propietari li correspon una mitjana de dues finques. Però la realitat resulta ser una altra.

Hem establert, segons el nombre de finques, tres grups: el grup A comprèn d'1 a 5 finques; el grup B, de 6 a 10 finques, i el grup C, 17, 24 i 184 finques. La sorprenent xifra de 184 finques corresponent a un sol propietari s'explica pel fet de pertànyer a la fantasmagòrica promotora urbanística denominada Banca Social de Previsión y Estímulo de Cataluña, que havia alenat nombroses esperances a aspirants a petits propietaris que volien aconseguir una parcel·la a Finestrelles.

En una primera ullada al quadre 4, en voler comparar els totals dels tres grups ens trobem que si bé el grup A constitueix el 96,3% del total de finques, la seva base de riquesa imposable constitueix el 84,1 % del total. Aquesta relació resulta inversa en els altres grups. Un cas que ens serveix de referència podria ser el subgrup de 6 finques que representa només l'1,7% del total de finques, però que, en canvi, acumula el 8% del total de la base de la riquesa imposable.

Quadre 1. Origen dels contribuïents. 1918.

	Nre. contribuïents	% contribuïents	Base riq. urbana (ptes) %
<b>Esplugues</b>	154	76,6	10.586,09 60,3
<b>Barcelona</b>	44	21,9	6.663,41 38
<b>Sarrià</b>	1	0,5	42,75 0,2
<b>Madrid</b>	1	0,5	187,50 1,1
<b>L'Hospitalet</b>	1	0,5	65,25 0,4
<b>Totals</b>	201	100	17.545,- 100

Malgrat que el major percentatge de propietaris es troba domiciliat a Esplugues, en fer una relació dels 40 contribuïents més importants en base a la riquesa urbana, ens trobem amb la sorpresa que només el 50% són d'Esplugues, amb la particularitat que els tres primers són de Barcelona (quadre 3).

### La contribució urbana de 1938

Quin és el grau de concentració urbana de finques a Esplugues durant els anys 30? Hi ha hagut una progressió de presència barcelonina en la propietat durant els anys 30? Per a respondre aquestes qüestions hem treballat amb les llistes cobratòries de l'any 1938, exercici que recau, precisament, en ple període de la Guerra Civil (1936-1939), i que per aquesta circumstància, possiblement, fos, més fiable.

Com a conseqüència immediata podem afirmar que els propietaris més significatius no només ostenten el major nombre de finques sinó que aquestes tenen un major valor impositiu.

A mesura que va augmentant el nombre de finques, el nombre de propietaris va disminuint a favor de la concentració de la propietat.

Una observació força interessant i explicativa resulta la classificació dels contribuïents pel seu origen de domiciliació. Amb aquest criteri hem elaborat el quadre 5. El grup A aplega els domiciliats a Esplugues o a Barcelona. El grup B els corresponents a altres poblacions. I el grup C, els qui en diferents llocs del padró surten amb una domiciliació diferent o els de domicili desconegut.

**Quadre 3. Relació dels quaranta primers contribuents en relació amb la base de riquesa urbana (BRU). Any 1918.**

Contribuent	Domicili	Quota (ptes.)
1. José Pujol Colom	Barcelona	1.146,-
2. Elvira Jover. Vda. de Vidal y Ribas	Barcelona	535,20
3. Maria Beltrand de Salses	Barcelona	525,75
4. Antonio Giralte Rovira	Esplugues	437,50
5. Luis Argemí Sagarra	Esplugues	387,25
6. José Campreciós Vilaplana	Esplugues	367,75
7. Pujol Vda. de Camps	Barcelona	349,50
8. Pablo Pujol Vilà	Barcelona	331,06
9. Evaristo Juncosa	Esplugues	300,-
10. Agustín Masana	Barcelona	300,-
11. Josefa Batlle	Barcelona	267,-
12. Esteban Pagès Argemí	Esplugues	247,75
13. José Brillas Batllori	Barcelona	214,25
14. Felipe March Pibernat	Barcelona	209,50
15. Manuel Ramoneda	Barcelona	207,50
16. Dolores Campreciós	Barcelona	195,75
17. Comte de Darnius	Madrid	187,50
18. Juan Tinturè Campreciós	Esplugues	181,-
19. Antonio Argemí Tardà	Esplugues	180,-
20. Pedro Casas Font	Esplugues	169,50
21. José (Dolores) Moré Coll	Barcelona	165,50
22. Juan Canut Fortuny	Esplugues	152,50
23. Baudilio Riera Faura	Esplugues	142,50
24. Salvador Riera Cadena	Esplugues	135,25
25. Jaime Casanovas Morera	Esplugues	135,-
26. Isidre Martí Gubern	Esplugues	134,-
27. Maria Colomer Vendrell	Barcelona	132,60
28. Segismundo Montes	Barcelona	131,-
29. Hereus Planas Pi	Esplugues	130,50
30. Gabriel Ribó Amarats	Esplugues	130,-
31. Baronesa de Maldà	Barcelona	125,-
32. Pablo Gelabert Domènech	Esplugues	122,-
33. Guillermo Roselló Orell	Barcelona	122,-
34. Salvador Cadena Casas	Esplugues	121,-
35. Gaspar Fàbregas	Barcelona	119,50
36. Fernando Poff Faura	Esplugues	113,25
37. José Coll Fernández	Esplugues	112,25
38. Jaume Galtés Piquet	Esplugues	110,-
39. José Constans	Barcelona	107,75
40. Dolores Moré Coll	Barcelona	105,-

Articles

**Quadre 4. Relació entre el nombre de finques i el nombre de contribuents d'urbana. Any 1938**

Grup	Núm. finques	Total finques	Núm. Contr.	% Grup	% Total	Base imposable RU	% BRU Grup	% BRU Total
A	1	403	403	74,5	71,7	104.975,20	59,3	49,8
	2	150	75	13,9	13,3	28.529,20	16,1	13,6
	3	108	36	6,6	6,4	20.491,19	11,6	9,8
	4	44	11	2	2	8.214,85	4,7	3,9
	5	80	16	3	2,9	14.658,25	8,3	7
Total grup A		785	541	100	96,3	176.868,69	100	84,1
B	6	60	10	55,5	1,7	16.949,80	55,5	8
	7	14	2	11,1	0,3	6.985,50	23	3,3
	8	32	4	22,2	0,7	3.220,48	11	1,6
	9	9	1	5,6	0,2	2.557,70	8,3	1,2
	10	10	1	5,6	0,2	682,25	2,2	0,3
Total grup B		125	18	100	3,1	30.495,73	100	14,4
C	17	17	1	33,3	0,2	793,90	23,7	0,4
	24	24	1	33,3	0,2	2.266,78	67,8	1
	184	184	1	33,3	0,2	284,10	8,5	0,1
Total grup C		225	3	100	0,6	3.344,78	100	1,5
Totals A,B,C		1135	562		100	210.709,20		100

**Quadre 5. Relació entre el nombre de contribuents d'urbana, domiciliació i contribució. Any 1938**

Grup	Població	Núm. Contribuents	% Grup	% Total	Base imposable RU	% BRU Grup	% BRU Total
A	Esplugues	224	65,9	39,9	80.009,62	56,6	38
	Barcelona	114	33,5	20,3	60.944,23	43,1	29
	Sarrià	2	0,6	0,3	420	0,3	0,2
Total Grup A		340	100	60,5	141.373,85	100	67,2
B	L'Hospitalet	8	66,7	1,4	2.970,80	71,7	1,4
	St. Just D.	2	16,7	0,3	322,40	7,8	0,1
	St. Feliu	1	8,3	0,2	150	3,6	0,07
	Madrid	1	8,3	0,2	700	16,9	0,3
Total Grup B		12	100	2,1	4.143,20	100	1,87
C	No consta	195	92,9	34,7	55.410,10	85	26,3
	BCN/Esplugues	11	5,2	2	8.072,40	12,4	3,83
	BCN/L'Hospitalet	3	1,4	0,5	1.378,35	2,1	0,7
	St.Feliu/Esplugues	1	0,5	0,2	331,30	0,5	0,1
Total Grup C		210	100	37,4	65.192,15	100	30,93
Totals ABC		562		100	210.709,20		100

El grup C pressuposa un 37,4% del total de contribuents, que en números absoluts són 210 contribuents. Ignorem l'origen que hi ha al darrere de l'etiqueta de «no consta», tot i que suposem que podrien repartir-se proporcionalment entre Esplugues i Barcelona.

El grup A serà el que ens acapararà major atenció. Notem en la composició d'aquest grup que els propietaris locals constitueixen el 65,9% i els barcelonins el 34,1%. Així, doncs, constatem una majoria de propietaris d'Esplugues no gaire àmplia, tot i que malgrat aquesta referència numèrica, trobem que davant del 43,4% de la base de la riquesa urbana dels barcelonins tenim només un 56,6% de la base de la riquesa urbana dels espluguencs. Aquesta observança ens sembla molt il·lustrativa: constatem la intromissió i la forta presència de propietaris barcelonins.

Encara més significativa resultarà la confrontació de percentatges de propietaris locals i foranis el 1938—majoritàriament de Barcelona—amb els existents a la llista cobratòria de l'any 1918, on els domiciliats a Esplugues representen el 76,6%. L'expansió barcelonina se'ns mostra d'una manera molt evident i perceptible.

L'existència de propietaris d'altres poblacions (l'Hospitalet, Sant Just Desvern, Sant Feliu de Llobregat i Madrid) ens sembla poc significativa; no obstant això, fem notar que el propietari corresponent a la domiciliació de Madrid resulta ser l'alta duquessa d'Almenara.

A fi i efecte de tenir un millor coneixement de com es reparteix la propietat urbana d'Esplugues, hem realitzat el quadre 6, com a resultat de la fusió dels dos anteriors.

Quadre 6.- Relació entre el nombre de finques, contribuents, contribució i domiciliació. Any 1938

Grup	Núm. finques	Total Contr.	Total Finques	Total BRU	Contribuents	Finques	BRU	% Grup	% Total
A	1	403	403	104.975,20	142	142	26.382,70	46,1	25,1
	2	75	150	28.529,20	35	70	11.290,60	19,8	39,6
	3	36	108	20.491,19	20	60	9.912,04	17,3	48,4
	4	11	44	8.214,85	8	32	4.190,95	7,3	51
	5	16	80	14.658,25	5	25	5.398,10	9,5	36,8
Total Grup A		541	785	176.868,69	210	329	57.174,39	100	
B	6	10	60	16.949,80	8	48	10.818,80	47,3	63,8
	7	2	14	6.985,50	2	14	6.985,50	30,6	100
	8	4	32	3.320,48	2	16	1.790,98	7,9	54
	9	1	9	2.557,70	1	9	2.557,70	11,2	100
	10	1	10	682,25	1	10	682,25	2,9	100
Total Grup B		18	125	30.495,73	14	97	22.835,23	100	
C	17	1	17	793,90					
	24	1	24	2.266,78					
	184	1	184	284,10					
Total Grup C		3	225	3.344,78					
Totals ABC		562	1135	210.709,20	224	426	80.009,62		

#### Esplugues

Grup	Núm. finques	Total Contr.	Total Finques	Total BRU	Contribuents	Finques	BRU	% Grup	% Total
A	1	403	403	104.975,20	5	5	769,40	25,9	0,8
	2	75	150	28.529,20	1	2	160	5,4	0,6
	3	36	108	20.491,19	1	3	814,50	27,4	4
	4	11	44	8.214,85					
	5	16	80	14.658,25	1	5	1.226,90	41,3	8,4
Total Grup A		541	785	176.868,69	8	15	2.970,80	100	
B	6	10	60	16.949,80					
	7	2	14	6.985,50					
	8	4	32	3.320,48					
	9	1	9	2.557,70					
	10	1	10	682,25					
Total Grup B		18	125	30.495,73					
C	17	1	17	793,90					
	24	1	24	2.266,78					
	184	1	184	284,10					
Total Grup C		3	225	3.344,78					
Totals ABC		562	1135	210.709,20	8	15	2.970,80		

#### L'Hospitalet

Grup	Núm. finques	Total Contr.	Total Finques	Total BRU	Contribuents	Finques	BRU	% Grup	% Total
A	1	403	403	104.975,20	78	78	30.471,75	57,9	29
	2	75	150	28.529,20	18	36	7.238,10	13,8	25,4
	3	36	108	20.491,19	6	18	5.519,40	10,5	26,9
	4	11	44	8.214,85	3	12	4.023,90	7,6	49
	5	16	80	14.658,25	6	30	5.349,70	10,2	36,5
Total Grup A		541	785	176.868,69	111	174	52.602,85	100	
B	6	10	60	16.949,80	1	6	4.681	75,4	27,6
	7	2	14	6.985,50					
	8	4	32	3.320,48	2	16	1.529,50	24,6	46
	9	1	9	2.557,70					
	10	1	10	682,25					
Total Grup B		18	125	30.495,73	3	22	6.210,50	100	
C	17	1	17	793,90					
	24	1	24	2.266,78	1	24	2.266,78	88,9	100
	184	1	184	284,10	1	184	284,10	11,1	100
Total Grup C		3	225	3.344,78	2	208	2.550,88	100	
Totals ABC		562	1135	210.709,20	116	404	61.364,23		

#### Barcelona (i Sarrià)

Grup	Núm. finques	Total Contr.	Total Finques	Total BRU	Contribuents	Finques	BRU	% Grup	% Total
A	1	403	403	104.975,20	1	1	200	62	0,2
	2	75	150	28.529,20					
	3	36	108	20.491,19	1	3	122,40	38	0,6
	4	11	44	8.214,85					
	5	16	80	14.658,25					
Total Grup A		541	785	176.868,69	2	4	322,40	100	
B	6	10	60	16.949,80					
	7	2	14	6.985,50					
	8	4	32	3.320,48					
	9	1	9	2.557,70					
	10	1	10	682,25					
Total Grup B		18	125	30.495,73					
C	17	1	17	793,90					
	24	1	24	2.266,78					
	184	1	184	284,10					
Total Grup C		3	225	3.344,78					
Totals ABC		562	1135	210.709,20	2	4	322,40		

#### Sant Just Desvern

Grup	Núm. finques	Total Contr.	Total Finques	Total BRU	Contri buents	Finques	BRU	% Grup	% Total
A	1	403	403	104.975,20	1	1	150	100	
	2	75	150	28.529,20					
	3	36	108	20.491,19					
	4	11	44	8.214,85					
	5	16	80	14.658,25					
Total Grup A		541	785	176.868,69	1	1	150	100	
B	6	10	60	16.949,80					
	7	2	14	6.985,50					
	8	4	32	3.320,48					
	9	1	9	2.557,70					
	10	1	10	682,25					
Total Grup B		18	125	30.495,73					
C	17	1	17	793,90					
	24	1	24	2.266,78					
	184	1	184	284,10					
Total Grup C		3	225	3.344,78					
Totals ABC		562	1135	210.709,20	1	1	150		

Sant Feliu de Llobregat

Grup	Núm. finques	Total Contr.	Total Finques	Total BRU	Contri buents	Finques	BRU	% Grup	% Total
A	1	403	403	104.975,20					
	2	75	150	28.529,20					
	3	36	108	20.491,19	1	3	700	100	3,4
	4	11	44	8.214,85					
	5	16	80	14.658,25					
Total Grup A		541	785	176.868,69	1	3	700	100	
B	6	10	60	16.949,80					
	7	2	14	6.985,50					
	8	4	32	3.320,48					
	9	1	9	2.557,70					
	10	1	10	682,25					
Total Grup B		18	125	30.495,73					
C	17	1	17	793,90					
	24	1	24	2.266,78					
	184	1	184	284,10					
Total Grup C		3	225	3.344,78					
Totals ABC		562	1135	210.709,20	1	3	700		

Madrid

Articles

Grup	Núm. finques	Total Contr.	Total Finques	Total BRU	Contri buents	Finques	BRU	% Grup	% Total
A	1	403	403	104.975,20	176	176	47.001,35	84,8	44,8
	2	75	150	28.529,20	16	32	6.387,60	11,5	22,4
	3	36	108	20.491,19	3	9	2.021,15	3,7	9,9
	4	11	44	8.214,85					
	5	16	80	14.658,25					
Total Grup A		541	785	176.868,69	195	217	55.410,10	100	
B	6	10	60	16.949,80					
	7	2	14	6.985,50					
	8	4	32	3.320,48					
	9	1	9	2.557,70					
	10	1	10	682,25					
Total Grup B		18	125	30.495,73					
C	17	1	17	793,90					
	24	1	24	2.266,78					
	184	1	184	284,10					
Total Grup C		3	225	3.344,78					
Totals ABC		562	1135	210.709,20	195	217	55.410,10		

No Consta

Grup	Núm. finques	Total Contr.	Total Finques	Total BRU	Contri buents	Finques	BRU	% Grup	% Total
A	1	403	403	104.975,20					
	2	75	150	28.529,20	4	8	3.270	56	11,4
	3	36	108	20.491,19	4	12	1.401,70	24	6,8
	4	11	44	8.214,85					
	5	16	80	14.658,25	1	5	1.156,80	20	7,9
Total Grup A		541	785	176.868,69	9	25	5.828,50	100	
B	6	10	60	16.949,80					
	7	2	14	6.985,50	1	6	1.450		100
	8	4	32	3.320,48					
	9	1	9	2.557,70					
	10	1	10	682,25					
Total Grup B		18	125	30.495,73	1	6	1.450		100
C	17	1	17	793,90		17	793,9	100	100
	24	1	24	2.266,78					
	184	1	184	284,10					
Total Grup C		3	225	3.344,78	1	17	793,90		100
Totals ABC		562	1135	210.709,20	11	48	8.072,40		

Barcelona/Esplugues

Grup	Núm. finques	Total Contr.	Total Finques	Total BRU	Contri buents	Finques	BRU	% Grup	% Total
A	1	403	403	104.975,20					
	2	75	150	28.529,20	1	2	182,90	13,2	0,6
	3	36	108	20.491,19					
	4	11	44	8.214,85					
	5	16	80	14.658,25	2	10	1.195,45	86,7	8,1
Total Grup A		541	785	176.868,69	3	12	1.378,35	100	
B	6	10	60	16.949,80					
	7	2	14	6.985,50					
	8	4	32	3.320,48					
	9	1	9	2.557,70					
	10	1	10	682,25					
Total Grup B		18	125	30.495,73					
C	17	1	17	793,90					
	24	1	24	2.266,78					
	184	1	184	284,10					
Total Grup C		3	225	3.344,78					
Totals ABC		562	1135	210.709,20	3	12	1.378,35		

Barcelona/L'Hospitalet

Grup	Núm. finques	Total Contr.	Total Finques	Total BRU	Contri buents	Finques	BRU	% Grup	% Total
A	1	403	403	104.975,20					
	2	75	150	28.529,20					
	3	36	108	20.491,19					
	4	11	44	8.214,85					
	5	16	80	14.658,25	1	5	331,30	100	2,3
Total Grup A		541	785	176.868,69	1	5	331,30	100	
B	6	10	60	16.949,80					
	7	2	14	6.985,50					
	8	4	32	3.320,48					
	9	1	9	2.557,70					
	10	1	10	682,25					
Total Grup B		18	125	30.495,73					
C	17	1	17	793,90					
	24	1	24	2.266,78					
	184	1	184	284,10					
Total Grup C		3	225	3.344,78					
Totals ABC		562	1135	210.709,20	1	5	331,30		

Sant Feliu/Esplugues

Els tres grups de finques, A, B i C, repeteixen el mateix ventall de nombre de finques que hem elaborat en el quadre 4. A l'altra coordenada del gràfic trobem els grups de domiciliació: Esplugues, Barcelona, l'Hospitalet, Sant Just Desvern, Sant Feliu de Llobregat, Madrid, «no consta» i els que surten, alternativament, en més d'una població, s'han agrupat així: Barcelona i Esplugues, Barcelona i l'Hospitalet i Sant Feliu i Esplugues.

Una primera percepció del quadre ens mostra una certa similitud entre els totals de les bases de riquesa urbana (BRU) dels propietaris d'Esplugues i de Barcelona pertanyents al grup A, és a dir, 57.174,39 ptes. i 52.602,85 ptes., respectivament.

No obstant això, cal fixar-nos en els nombres de contribuents i finques que ambdós grups apleguen. Davant els 210 contribuents i les 329 finques d'Esplugues, contraposem els 111 contribuents i les 174 finques de Barcelona. Com es pot apreciar, el cost impositiu resulta més alt per als barcelonins. Malgrat no constar les dimensions de les finques aquestes es trobaran proporcionalment implícites en les bases de la riquesa urbana descrita. Això evidencia que gran part de les finques més extenses puguin estar en mans dels propietaris de Barcelona.

En l'anàlisi dels propietaris d'una finca, remarquem el buit que suposa el 44,8% dels que ignorem la domiciliació, tot i que tornem a pressuposar que es reparteixin entre Esplugues i Barcelona. De la resta de propietaris foranis, destaquem únicament els de l'Hospitalet, amb 8 contribuents i 15 finques, de les quals 5 pertanyen a un sol propietari.

El grup B abraça un total de 18 propietaris i 125 finques i està integrat, principalment, per contribuents d'Esplugues, però a on també trobem la presència dels de Barcelona (3 contribuents tenen un total de 22 finques).

Molt més significatiu ens resultarà el grup C, que inclou la major quantitat de finques de propietat. Dels 3 únics propietaris, el primer d'ells, en alguns llocs de la llista consta com a domiciliat a Esplugues i en d'altres, a Barcelona, mentre que els dos restants són de Barcelona. Malgrat la baixa base de riquesa urbana (284,10) que aplega el propietari de les 184 finques (Banca Social), cal repetir un cop més la funció especulativa d'aquesta promotora barcelonina. Notem que la introducció d'aquesta promotora a Esplugues fou en els inicis dels anys 20, coincidint amb un període general de reactivació del negoci immobiliari de la burgesia barcelonina. L'esmentada promotora resultà, a més d'especulativa, fraudulenta.

Pel que sembla, als possibles compradors se'ls hi assegurava tot una sèrie de facilitats i ajuts en la construcció, però la realitat en fou ben bé una altra, la qual cosa provocà un gran embolic immobiliari que acabaria amb el processament del seu cap responsable i la seva posterior fugida cap a les Amèriques.

A fi de sintetitzar i arrodonir tot el que hem anat desenvolupant, observem el quadre 7: hi hem mantingut els tres grups de nombre de finques i hem agrupat quatre blocs per raó de la seva domiciliació.

Quadre 7. Finca mitjana (BRU/Núm. de finques)

Grup	Núm. finques	Núm. Contr.	% Total contr.	Núm. finques	% Total finques	BRU	% Total BRU	Finca mitjana
A	1	142	25,3	142	12,5	26.382,70	12,5	185,79
	2	35	6,2	70	6,2	11.290,60	5,3	161,29
	3	20	3,6	60	5,3	9.912,04	4,7	165,20
	4	8	1,4	32	2,8	4.190,95	2	130,96
	5	5	0,9	25	2,2	5.398,10	2,6	215,92
Total Grup A		210	37,4	329	29	57.174,29	27,1	173,78
B	6	8	1,4	48	4,2	10.818,80	5,1	225,39
	7	2	0,3	14	1,2	6.985,50	3,3	498,96
	8	2	0,3	16	1,4	1.790,98	0,9	111,93
	9	1	0,2	9	0,8	2.557,70	1,2	284,18
	10	1	0,2	10	0,9	682,25	0,3	68,22
Total Grup B		14	2,4	97	8,5	22.835,23	10,8	235,41
C	17							
	24							
	184							
Total Grup C								

#### Esplugues

Grup	Núm. finques	Núm. Contr.	% Total contr.	Núm. finques	% Total finques	BRU	% Total BRU	Finca mitjana
A	1	78	13,9	78	6,9	30.471,75	14,5	390,66
	2	18	3,2	36	3,2	7.238,10	3,4	201,05
	3	6	1,1	18	1,6	5.519,40	2,6	306,63
	4	3	0,5	12	1	4.023,90	2	335,32
	5	6	1,1	30	2,6	5.349,70	2,5	178,32
Total Grup A		111	19,8	174	15,3	52.609,85	25	302,35
B	6	1	0,2	6	0,5	4.681,-	2,2	780,16
	7							
	8	2	0,4	16	1,4	1.529,50	0,7	95,59
	9							
10								
Total Grup B		3	0,6	22	1,9	6.210,50	2,9	282,29
C	17							
	24	1	0,2	24	2,1	2.266,78	1,1	94,44
	184	1	0,2	184	16,2	284,10	0,1	1,54
Total Grup C		2	0,4	208	18,3	2.550,88	1,2	12,26

#### Barcelona

Grup	Núm. finques	Núm. Contr.	% Total contr.	Núm. finques	% Total finques	BRU	% Total BRU	Finca mitjana
A	1	7	1,2	7	0,6	1.119,40	0,53	159,9
	2	1	0,2	2	0,2	160	0,07	80
	3	3	0,5	9	0,8	1.636,90	0,8	181,87
	4							
	5	1	0,2	5	0,4	1.226,90	0,6	245,38
Total Grup A		12	2,1	23	2	4.143,20	2	180,13
B	6							
	7							
	8							
	9							
	10							
Total Grup B								
C	17							
	24							
	184							
Total Grup C								

Altres poblacions: L'Hospitalet, St. Just, St. Feliu i Madrid

Grup	Núm. finques	Núm. Contr.	% Total contr.	Núm. finques	% Total finques	BRU	% Total BRU	Finca mitjana
A	1	176	31,3	176	15,5	47.001,35	22,3	267,05
	2	21	3,7	42	3,7	9.840,50	4,7	234,29
	3	7	1,2	21	2	3.422,85	1,6	162,99
	4							
	5	4	0,7	20	1,8	2.683,55	1,3	134,17
Total Grup A		208	36,9	259	23	62.948,25	29,9	243,04
B	6	1	0,2	6	0,5	1.450,-	0,7	241,66
	7							
	8							
	9							
	10							
Total Grup B		1	0,2	6	0,5	1.450	0,7	241,66
C	17	1	0,2	17	1,5	793,9	0,4	46,7
	24							
	184							
Total Grup C		1	0,2	17	1,5	793,90	0,4	46,7

No consta, Barcelona/Esplugues, Barcelona/L'Hospitalet, St. Feliu i Esplugues

Una primera ullada als quadres ens mostra que la finca mitjana dels propietaris barcelonins en els tres grups A, B, C és molt superior a la resta. Com a punt de referència, apuntem que la finca mitjana de la llista de contribució urbana resulta ser de 185,64ptes.

Comparem només les finques mitjanes del grup A d'Esplugues i del grup A de Barcelona. Les corresponents al darrer grup són un 36,5% superior al primer. La finca mitjana del grup B és, també, elevada en els domiciliats a Barcelona.

Menyspreem les del grup «sense classificar» i posem la nostra atenció en la finca mitjana del grup A d'altres localitats.

Sorprenentment trobem, també, que és superior (180,13) a la corresponent a Esplugues (173,78). Així doncs, trobem que la propietat dels contribuents d'Esplugues serà més dividida que la dels contribuents foranis, que presenten una major concentració de propietat.

Un segon nivell de lectura d'aquest quadre ens assenyalava que en contra d'un 29% del grup A d'Esplugues amb un 27,1% de la base de riquesa imposable, trobem un 15,3% de finques amb un 25% de l'esmentada base de riquesa imposable dels de Barcelona. Ressaltem l'escassa xifra que aconsegueix la finca mitjana del grup C. No hi ha concordança entre el major nombre de finques i el major valor impositiu.

En conclusió, podríem destacar dintre de l'anàlisi de la llista cobratòria d'urbana de 1938, una forta existència de propietaris de Barcelona, com a conseqüència ostensible de la tendència de la burgesia catalana, principalment barcelonina, a invertir el seu capital en el sòl.

Aquest fet s'inicia al segle XIX i es perllongarà fins a entrar el segle XX.<sup>1</sup>

Aquest interès a invertir en sòl agrícola i urbà serà especialment visible en tota la zona del pla de Barcelona i voltants, que ofereix durant els anys 30 unes segures expectatives d'urbanització, precisament en un municipi que, a diferència d'altres de la comarca, no gaudia d'una agricultura gaire pròspera car el regadiu hi era escàs. Això pot explicar, en part, l'auge constructiu que hi va haver a Esplugues durant el primer terç del segle XX.

Articles

Quadre 8. Relació dels 40 primers contribuents d'urbana en relació amb la base de riquesa urbana.

Contribuent	Domicili	Núm. finques	Quota (ptes.)
1. Pablo Pujol Vilà	Esplugues	7	5.427,50
2. Hnos. Juanico Marchs	Barcelona	1	4.522,50
3. José Pujol Colom	Barcelona	6	4.681,-
4. Elvira Jover, vda. Vidal y Ribas	Barcelona	3	3.015,-
5. Mercedes Juncadella Vidal	Barcelona	2	2.760,-
6. Anton Giralt Rovira	Esplugues	9	2.557,70
7. Jaime Martí	Barcelona	1	2.460,-
8. Dolores Gelabert	Esplugues	6	2.340,-
9. Maria Betrand de Salses	Barcelona	24	2.266,78
10. Vicente Tort Matamola	Barcelona	1	2.250,-
11. Hdos. de Madrona Pujol	Barcelona	1	2.127,-
12. Carmen Jover Casas	Barcelona	1	2.100,-
13. Guillermo Rosselló Orell	Esplugues	5	2.049,-
14. Cia. Gral. de Aguas	Barcelona	5	1.929,-
15. José M <sup>a</sup> . Pouplana Carot	Esplugues	3	1.395,-
16. Enriqueta Munné Comas	Esplugues	6	1.824,-
17. Manuel de Delás Gayolá	Barcelona	4	1.823,-
18. Carmen Camps Pujol	Barcelona/Esplugues	2	1.815,-
19. Eugenio Bofarull	Esplugues	4	1.800,-
20. Ramon Soler Culell	No consta	1	1.675,-
21. Joaquín Castillo Campreciós	Esplugues	7	1.558,-
22. Pablo Gelabert Amigó	Esplugues	8	1.546,-
23. Jaime Galtes Piquet	Esplugues	6	1.524,-
24. Evaristo Juncosa	Barcelona	1	1.500,-
25. Miguel Pons Mayoral	No consta	1	1.500,-
26. Federico Starch Unteverssel	No consta	1	1.500,-
27. Jaime Termes Fusté	No consta	1	1.500,-
28. Antonia Puig Núñez	No consta	3	1.470,-
29. Josefa Figueras	Barcelona/Esplugues	6	1.450,-
30. Pedro Serracanta	Esplugues	6	1.380,-
31. José Argemí Campreciós	Esplugues	6	1.305,-
32. Fills de Antoni. Carbonell	L'Hospitalet	5	1.226,90
33. Hdos. de Antonio. Arnau Sancho	Barcelona	5	1.200,-
34. Maria Brillas Gubern	Barcelona	3	1.200,-
35. José Camps Carreras	Barcelona/Esplugues	5	1.156,80
36. Ramon March Serra	Barcelona	8	1.185,-
37. Esteban Gatell Carbó	No consta	1	1.125,-
38. Antonio Argemí Tardà	Esplugues	6	1.038,40
39. Juan Canut	Esplugues	5	975,-
40. Rosa Martí Serra	Esplugues	3	975,-

Articles



## LA PROPIETAT RÚSTICA

### Sobre les fonts utilitzades

L'estudi de l'estructura de la propietat rústica a Esplugues en els anys 30, ha pres com a font d'informació l'amillament de rústica de l'any 1936 dipositat en l'Arxiu de la Corona d'Aragó. Hi consta un total de 210 contribuents i suma un total de 31.456,-ptes., tot i que, com hem dit, nosaltres treballarem amb la xifra de 31.267,55ptes. perquè hem dessestimat les diferències addicionals del repartiment (-190,55) i per la detecció d'uns insignificants errors en les sumes parcials i totals (+2,10). Aquesta substitució de la xifra de contribució obeeix a la simple raó que el repartiment de les diferències que s'adjudiquen als corresponents contribuents, es fa d'un mode global sobre l'import total de cadascú, mentre que nosaltres hem treballat desglossant els imports de cada propietari, el qual pot posseir diferents proporcions qualitatives i quantitatives.

Abans d'entrar en detall sobre l'anàlisi de l'esmentat amillament, cal apuntar la localització de la corresponent llista cobratòria de Rústica de l'any 1936 a l'Arxiu Municipal d'Esplugues; en ella consta la composició dels integrants de la Junta Pericial que han participat en la seva elaboració. La relació de noms és la següent: Rossend Montaner Roig, Josep Gelabert Argemí, Esteve Malaret Anguera, Francesc Cusó Carcereny, Joan Vives Ribas, Alexandre Camps Camps,

Antoni Pi Duran, Josep Brillas Jorba i Josep Sicart Roig. Dels vuit membres adscrits a la Junta d'avaluació, cinc, incluent-hi l'alcalde, són regidors de l'Ajuntament. Tots es troben domiciliats a Esplugues, si bé Josep Sicart Roig, en el corresponent amillament, consta domiciliat a Barcelona i en la llista cobratòria, a Esplugues. En general, a primer cop d'ull, no semblen poder representar interessos agraris dels grans propietaris de terres; més aviat podrien vincular-se a la propietat urbana, ja que la meitat dels seus membres són contribuents d'urbana, mentre que de rústica només en localitzem un d'ells.

### L'amillament de rústica de 1936

Segons es desprèn de l'amillament de rústica de 1936, la quantitat extensiva de terra amillada suma un total de 878 mujades, 10 mundines i 82. (2) D'aquest total, 594 mujades, 4 mundines i 70(2) corresponen a terra productiva, mentre que les restants 284 mujades, 6 mundines i 12 (2) representen el total d'extensió improductiva (erm, bosc i rocals). Els percentatges aproximats són, respectivament, un 68% i un 32%.

Esplugues constituïa un poble agrícola eminentment de secà. La presència de producció de regadiu és només un 1,36% del total de l'extensió productiva. En la classificació qualitativa de la terra productiva d'Esplugues, el secà adquireix una majoritària presència amb un 62,18%, seguit de la vinya, que representa un 35,98% del total.

Articles

Quadre 9, Extensió productiva i nombre de contribuents. Amillament de rústica de 1936.

Fins a 1 mujada	40muj	8mund	52(2)	126 contribuents
1 1/16 a 2 muj	56muj	5mund	12(2)	35 contribuents
2 1/16 a 3 muj	30muj	9mund	4(2)	13 contribuents
3 1/16 a 4 muj	13muj	6mund		4 contribuents
4 1/16 a 5 muj	18muj	13mund		4 contribuents
5 1/16 a 6 muj	16muj	11mund		3 contribuents
6 1/16 a 7 muj	6muj	12mund		1 contribuent
7 1/16 a 8 muj	7muj	6mund	2(2)	1 contribuent
8 1/16 a 9 muj	26muj	2mund		3 contribuents
9 1/16 a 10 muj	19muj	3mund		2 contribuents
10 1/16 a 11 muj	31muj	7mund		3 contribuents
12 1/16 a 13 muj	12muj	5mund		1 contribuent
14 1/16 a 15 muj	14muj	8mund		1 contribuent
16 1/16 a 17 muj	16muj	3mund		1 contribuent
19 1/16 a 20 muj	19muj	4mund		1 contribuent
21 1/16 a 22 muj	21muj	11mund		1 contribuent
24 1/16 a 25 muj	24muj	6mund		1 contribuent
40 1/16 a 41 muj	40muj	7mund		1 contribuent
41 1/16 a 42 muj	41muj	9mund		1 contribuent
45 1/16 a 46 muj	45muj	3mund		1 contribuent
91 mujades	91muj			1 contribuent
<b>TOTALS</b>	<b>594muj</b>	<b>4mund</b>	<b>70(2)</b>	<b>205 contribuents</b>

L'extensió mitjana de propietat rústica és, aproximadament, de 4 mujades i 3 mundines. No obstant això, com podem apreciar en el quadre 9, que més de la meitat dels 205 contribuents de rústica són propietaris d'una extensió inferior –o igual– a 1 mujada. L'observació d'aquesta taula ens descriu un procés evident de concentració de la propietat. En els dos pols oposats comparem el grup constituït per 126 propietaris que apleguen una extensió total de 40 mujades, 8 mundines; 52,(2) i un únic contribuent que ell sol comprèn 91 mujades.

**Quadre 10. Extensió productiva qualitativa. Amillament de rústica de 1936.**

Secà	369muj	8mund	60(2)	62,18%
Vinya	213muj	13mund	10(2)	35,98%
Regadiu	8muj	1mund		1,36%
Garrofers	1muj	6mund		0,23%
Fruiters	1muj			0,17%
Olivers		8mund		0,08%
	594muj	4mund	70(2)	100%

A continuació observem en els quadres 11 i 12 l'extensió i la distribució de la terra improductiva.

**Quadre 11. Extensió improductiva. Amillament de rústica 1936**

0 a 1 mujada	15muj	311mund	12(2)
1 1/16 a 2 mujades	19muj	89mund	
2 1/16 a 3 mujades	10muj	31mund	
4 1/16 a 5 mujades	13muj	19mund	
5 1/16 a 6 mujades	11muj	12mund	
7 1/16 a 8 mujades	8muj		
9 1/16 a 10 mujades	10muj		
16 1/16 a 17 mujades	16muj	8mund	
152 1/16 a 153 mujades	153muj		
<b>Total</b>	<b>284muj</b>	<b>6mund</b>	<b>12(2)</b>

**Quadre 12. Distribució de terra improductiva. Amillament de rústica de 1936**

Bosc	4muj	3mund	
Em	273muj	3mund	12(2)
Rocals	7muj		
<b>Total</b>	<b>284muj</b>	<b>6mund</b>	<b>12(2)</b>

Un punt important per esbrinar en la distribució de la propietat rústica d'Esplugues és la domiciliació dels contribuents (quadre 13). És, com en el cas de la propietat urbana, en mans forasteres, majoritàriament de Barcelona?

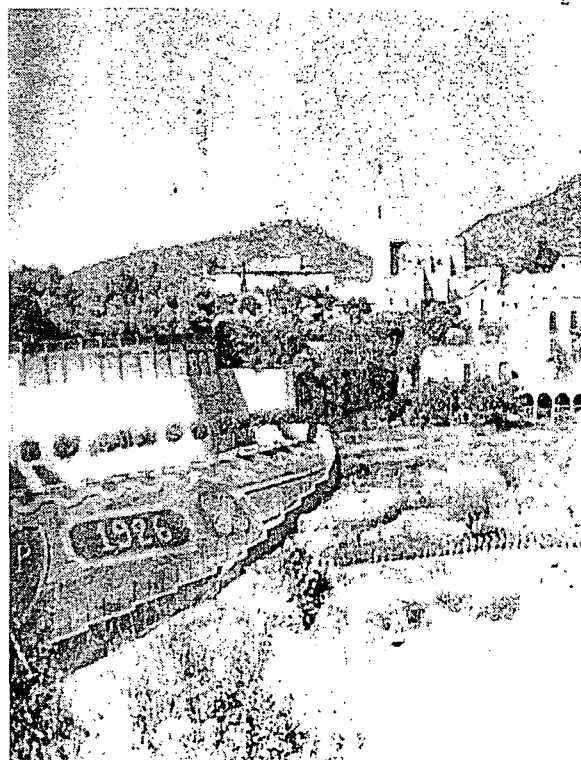
**Quadre 13. Lloc d'origen dels contribuents. Amillament de rústica 1936**

Esplugues	43(2)
Barcelona	93(2)
L'Hospitalet	8(3,8%)
Sant Just Desvern	5(2,4%)
Sant Joan Despí	1(2)
Cornellà	1(2)
El Prat	1(2)
Palamós	1(2)
Castelló de la Plana	1(2)
No consta	56(2)
<b>Total</b>	<b>210(2)</b>

Efectivament, el 44,3% dels contribuents seran domiciliats a Barcelona i, ja sigui en la producció de secà com de vinya, ocupen la major extensió del sòl productiu. També en la distribució de les terres improductives, els contribuents de Barcelona comprenen un major nombre de propietaris i una major extensió de terreny rústic. Molt il·lustratiu ens resulta la relació dels 20 primers contribuents de rústica: només dos són d'Esplugues (quadre 14).

A efectes contables suposem que els 56 contribuents agrupats sota la denominació de «no consta» podrien repartir-se en proporcions similars entre Esplugues i Barcelona. Fem notar que l'única propietària que tributa per regadiu, Elvira Jover, és de Barcelona.

**Vista parcial dels jardins de Can Casanovas l'any 1926. Foto: Salvador Serra Sanllehí**



**Quadre 14. Relació dels 20 primers contribuents de rústica. 1936.**

Nom	Lloc	Quota (ptes.)
Joan Martorell	No consta	2.943,-
Gaspar Fàbregas	Barcelona	2.435,-
Soc. Gral. Aigües	Barcelona	2.120,-
M. Ramoneda	Barcelona	2.106,-
Cataloniand L.C.L.	Barcelona	2.090,-
Maria Bertrand	Barcelona	1.652,-
Manuel Delàs	Barcelona	1.070,-
Josep Pujol	Barcelona	997,-
Elvira Jover	Barcelona	911,-
Riegos y F. del Ebro	Barcelona	750,-
Isidre Martí	Barcelona	701,-
Esteve Pagés	Esplugues	560,-
Antoni Guasch	Barcelona	509,-
Gaietà Canut	Esplugues	495,-
Ma. de les Mercès Auger	Barcelona	441,-
Agustí Massana	Barcelona	425,-
Pau Torres	No consta	387,-
Baronessa de Maldà	Barcelona	363,-
Felip Cunill	Barcelona	355,-
Hereus Planes	Esplugues	348,-

A continuació, elaborem els següents quadres on relacionem les variants d'origen, tipologia, extensió i contribució (quadres 15 i 16).

**Quadre 15. Distribució, origen i tipologia productiva**

Esplugues:			
Secà	33 propietaris	47muj 6mund 11(2)	2.811,50
Vinya	19 propietaris	21muj 8mund	837,-
Garrofers	1 propietari	1muj 6mund	38,50
Oliver	1 propietari	8mund	12,-
(sense dades qualitatives)	3 propietaris		355,-
Barcelona:			
Secà	80 propietaris	274muj 4mund 27(2)	15469,7
Vinya	68 propietaris	68muj 7mund 2(2)	3.260,-
Regadiu	1 propietari	8muj 1mund	517,-
No consta:			
Secà	41 propietaris	36muj 7mund 14(2)	2.008,50
Vinya	28 propietaris	115muj 10mund 6(2)	3.859,-
Fruiters	1 propietari	1muj	107,-
Altres poblacions:			
Secà	16 propietaris	11muj 7mund 8(2)	633,-
Vinya	11 propietaris	8muj 4mund 2(2)	325,-

**Quadre 16. Distribució, origen i tipologia de la improductivitat.**

Esplugues:			
Em	14 propietaris	20muj 14mund	59,45
Bosc	5 propietaris	2muj 2mund	34,-

Barcelona			
Em	25 propietaris	225muj 10mund 6(2)	814,35
Bosc	6 propietaris	1muj 8mund	34,-
Rocals	2 propietaris	5muj 6mund	

Altres poblacions:

Em	6 propietaris	6muj 3mund 2(2)	24,50
Rocals	1 propietari	1muj 10mund	

No consta:

Em	14 propietaris	20muj 8mund 4(2)	59,-
Bosc	2 propietaris	9mund	9,-

Podria semblar interessant establir anàlogues relacions des del punt de vista qualitatiu de les diferents categories del secà i la vinya. No obstant això, volem apuntar, si bé breument, el fet bastant estès d'existència de frau en l'apreciació de la qualitat declarada de les terres. Caldria parlar de la relativitat que se solia esperar de les qualitats establertes en la classificació de les terres productives i improductives en la 1a., la 2a. i la 3a., sempre tan factibles a ser objecte d'ocultació tributària.

Per aquesta raó, sovint, seria preferible tractar les diferents tipologies sense establir categories, tot i això nosaltres les hem considerat.

**Quadre 17.- Origen, nombre de propietaris, extensió i contribució en relació amb la categoria del secà i la vinya. Amillament de rústica de 1936**

Secà 1a.			
Esplugues	10 propietaris	8muj. 10md 4(2)	695,-
Barcelona	29 propietaris	62muj 8md 19(2)	5.183,-
Altres pobl.	2 propietaris	6md	30,-
No consta	12 propietaris	3muj 4(2)	256,-
Secà 2a.			
Esplugues	8 propietaris	7muj 11mund 4(2)	496,-
Barcelona	23 propietaris	42muj 10mund	2.553,50
Altres pobl.	6 propietaris	4muj 7mund	279,-
No consta	17 propietaris	12muj 15mund 4(2)	832,-
Secà 3a.			
Esplugues	23 propietaris	31muj 1mund 3(2)	1.260,50
Barcelona	55 propietaris	169muj 2mund 8(2)	7.732,75
Altres pobl.	16 propietaris	6muj 10mund 8(2)	324,-
No consta	27 propietaris	20muj 8mund 6(2)	920,50
Total Secà		369muj 8mund 60(2)	20.922,75

Vinya 1a.

Esplugues	4 propietaris	2muj 4mund	144,-
Barcelona	10 propietaris	18muj 11mund 2(2)	1.200,-
Altres pobl.	2 propietaris	1muj 11mund	108,-
No consta	6 propietaris	2muj 3mund	140,-

Vinya 2a.				
Esplugues	7 propietaris	2muj	13mund	135,-
Barcelona	9 propietaris	15muj	5mund	718,-
Altres pobl.	3 propietaris		5mund	15,-
No consta	10 propietaris	5muj	7mund	260,-
Vinya 3a.				
Esplugues	16 propietaris	16muj	7mund	558,-
Barcelona	29 propietaris	34muj	7mund	1.342,-
Altres pobl.	10 propietaris	6muj	4mund 2(2)	202,-
No consta	21 propietaris	108muj	6(2)	3.459,-
Total vinya		213muj	13mund 10(2)	8.281,-

## A TALL DE CONCLUSIÓ

De l'anàlisi dels resultats obtinguts a partir de l'estudi de la propietat urbana i rústica d'Esplugues hauríem de fer algunes observacions.

En primer lloc, els principals propietaris d'urbana i de rústica no són d'Esplugues sinó de Barcelona. Hi ha una sèrie de cognoms i lligams familiars comuns en ambdós casos. Hem de citar, especialment, el cas dels Pujol, per una banda, i, per l'altra, tot un seguit de cognoms que entre ells mantenen relacions de parentiu i que serien el cas dels Vidal i Ribas, Juncadella i Jover. En el primer cas, apuntem breument la identificació del cognom Pujol amb la propietat de la fàbrica de ceràmica artística Pujol i Baucis, que conegué autèntics moments d'esplendor, precisament, en els moments de màxim auge del Modernisme. El segon cas esmentat devia tractar-se d'una de les famílies més representatives de la burgesia barcelonina.

## Articles

Per últim, i a títol de síntesi, hem confeccionat el quadre 18, que intenta sintetitzar totes les dades de rústica que ens són conegudes i on evidenciem, un cop més, el domini de la propietat rústica en mans barcelonines.

**Quadre 18. La propietat rústica productiva segons tipologia, origen, extensió i contribució. 1936. Secà**

### SECÀ. ESPLUGUES

	Núm. Prop.	Extensió	%Total Ext.	%Total amillarar	Cont.	% Cont. Secà	% Cont. amillarar
0-1 mj	18	7mj, 4md, 2 (2)	15,3	0,8	418,5	14,9	1,3
1-6 mj	14	33mj, 4md, 7 (2)	70,2	3,8	2.061,50	73,3	6,6
6-15 mj	1	6mj, 14md, 2 (2)	14,5	0,8	331,5	11,8	1,-
15-27 mj							
+27 mj							
	33	47mj, 6md, 11 (2)	100,-	5,4	2.811,50	100	8,9

### SECÀ. BARCELONA

	Núm. Prop.	Extensió	%Total Ext.	%Total amillarar	Cont.	% Cont. Secà	% Cont. amillarar
0-1 mj	54	17mj, 1md, 18 (2)	6,2	1,9	1.025,50	6,6	3,3
1-6 mj	12	26mj, 2md, 9 (2)	9,5	3,-	1.643,25	10,6	5,3
6-15 mj	8	72mj, 8md	26,4	8,3	3.675,-	23,8	11,7
15-27 mj	4	83mj, 13md	30,6	9,5	5.035,-	34,3	1,7
+27 mj	2	74mj, 12md	27,3	8,5	3.821,-	24,7	12,2
	80	274mj, 4md, 27(2)	100	31,2	15.469,75	100	49,5

### SECÀ. ALTRES POBLACIONS

	Núm. Prop.	Extensió	%Total Ext.	%Total amillarat	Cont.	% Cont. Secà	% Cont. amillarat
0-1 mj	12	4mj 3md 8 (2)	36,6	0,5	228.-	36	0,7
1-6 mj	4	7mj 4md	63,4	0,8	405.-	64	1,3
6-15 mj							
15-27 mj							
+27 mj							
	16	11mj 7m 8 (2)	100	1,3	633.-	100	2

### SECÀ. NO CONSTA

	Núm. Prop.	Extensió	%Total Ext.	%Total amillarat	Cont.	% Cont. Secà	% Cont. amillarat
0-1 mj	32	9mj 14md 14(2)	27,1	1,1	557,5	27,8	1,8
1-6 mj	8	16mj 13md	46,1	1,9	968.-	48,2	3,1
6-15 mj	1	9mj 12md	26,8	1,1	483.-	24	1,5
15-27 mj							
+27 mj							
	41	36mj 7md 14(2)	100	4,1	2.008,5	100	6,4

### VINYA. ESPLUGUES

	Núm. Prop.	Extensió	%Total Ext.	%Total amillarat	Cont.	% Cont. Secà	% Cont. amillarat
0-1 mj	12	4mj 2md	19,2	0,4	170.-	20,3	0,5
1-6 mj	7	17mj 6md	80,8	2	667.-	79,7	2,1
6-15 mj							
15-27 mj							
+27 mj							
	19	21mj 8md	100	2,4	837.-	100	2,6

Força interessant seria establir i identificar els lligams de parentiu amb una bona part dels contribuents esmentats en les diferents relacions.

Un repàs breu i ràpid dels principals propietaris ens porta a identificar cognoms lligats a l'aristocràcia i a l'alta burgesia.

Complex però molt il·lustratiu seria establir comparances, també, amb la propietat de les terres d'altres poblacions veïnes. La presència de la burgesia barcelonina en la propietat és dóna en totes les poblacions del Baix Llobregat? En cas afirmatiu, es tractaria de les mateixes famílies? Són respostes per a un altre treball. En definitiva, en el cas de la propietat urbana trobem una forta intromissió d'inversors barcelonins.

### VINYA. BARCELONA

	Núm. Prop.	Extensió	%Total Ext.	%Total amillarat	Cont.	% Cont. Secà	% Cont. amillarat
0-1 mj	26	8mj 2(2)	11,7	0,9	314.-	9,6	1
1-6 mj	7	19mj 8md	28,5	2,2	837.-	25,7	2,7
6-15 mj	4	40mj 15md	59,8	4,7	2109.-	64,7	6,7
15-27 mj							
+27 mj							
	37	68mj 7md 2(2)	100	7,8	3.260	100	10,4

### Articles

### VINYA. ALTRES POBLACIONS

	Núm. Prop.	Extensió	%Total Ext.	%Total amillarat	Cont.	% Cont. Secà	% Cont. amillarat
0-1 mj	8	3mj 2md 2(2)	37,9	0,3	126.-	38,8	0,4
1-6 mj	3	5mj 2md	62,1	0,6	199.-	61,2	0,6
6-15 mj							
15-27 mj							
+27 mj							
	11	8mj 4md 2(2)	100	0,9	325.-	100	1

### VINYA. NO CONSTA

	Núm. Prop.	Extensió	%Total Ext.	%Total amillarat	Cont.	% Cont. Secà	% Cont. amillarat
0-1 mj	20	5mj 7md 6(2)	4,7	0,6	261.-	6,7	0,8
1-6 mj	7	19mj 3md	16,6	2,2	678.-	17,6	2,2
6-15 mj							
15-27 mj							
+27 mj	1	91mj	78,7	10,3	2.920.-	75,7	9,3
	28	115mj 10md 6(2)	100	13,1	3.859.-	100	12,3

Per altra banda, progressivament, l'escàs valor agrícola de les terres d'Esplugues, pràcticament quasi totes de secà, i encara més clarament en mans barcelonines, afavorirà una conversió del terreny agrícola en sòl urbà i urbanitzable. Aquesta permutació vindrà facilitada també per dos fenòmens inherents: la necessitat d'expansió de la ciutat de Barcelona i l'arribada de noves indústries, algunes d'elles procedents de Barcelona. El cas de la fàbrica de teixits Juanico Germans, per citar un exemple, n'és una bona mostra.

Aquest procés es veurà, però, interromput per l'esclat de la Guerra Civil.

A Esplugues durant la dècada dels anys 30 hi ha palès un fort auge constructiu i s'hi dibuixen perspectives de canvi qualitatiu de la població.

Aquestes perspectives són descrites pel senyor Culebras, secretari del Jutjat d'Esplugues, amb motiu d'unes declaracions aparegudes en el diari de *Las Noticias* el

### OLIVERES. ESPLUGUES

	Núm. Prop.	Extensió	%Total Ext.	%Total amillarat	Cont.	% Cont. Secà	% Cont. amillarat
0-1 mj	1	8md	100	0,05	12.-	100	0,04
1-6 mj							
6-15 mj							
15-27 mj							
+27 mj							
	1	8md	100	0,05	12.-	100	0,04

### GARROFERS. ESPLUGUES

	Núm. Prop.	Extensió	%Total Ext.	%Total amillarat	Cont.	% Cont. Secà	% Cont. amillarat
0-1 mj	1	1mj 6md	100	0,2	38,5	100	0,1
1-6 mj							
6-15 mj							
15-27 mj							
+27 mj							
	1	1mj 6md	100	0,2	38,5	100	0,1

### REGADIU. BARCELONA

	Núm. Prop.	Extensió	%Total Ext.	%Total amillarat	Cont.	% Cont. Secà	% Cont. amillarat
0-1 mj	1	8mj 1md	100	0,9	517.-	100	1,6
1-6 mj							
6-15 mj							
15-27 mj							
+27 mj							
	1	8mj 1md	100	0,9	517.-	100	1,6

17 d'octubre de 1932 en relació amb uns rumors sobre la possible agregació d' alguns municipis limítrofs a la ciutat de Barcelona, rumors que circularen poc temps després de l' agregació de 50 ha de l'Hospitalet per accedir a l'ampliació de la Diagonal:

«[...]Los grandes propietarios, además de salir beneficiados en el aspecto tributario con la no anexión, prefieren francamente esta aparente distancia de Barcelona para no ver turbada la placidez de sus fincas de recreo...

En cambio a los pequeños propietarios, agricultores y vecinos, en general, les convendría indudablemente la anexión a Barcelona, porque actualmente están abandonadas en cuanto a urbanizaciones, medios de comunicación y servicios públicos se refiere...».

És clar que els grans propietaris als quals es refereix el senyor. Culebras originàriament havien cercat un lloc d'esbarjo, fora de la ciutat de Barcelona, i en el cas d'Esplugues amb poques possibilitats agrícoles, però

## FRUITERS. NO CONSTA

	Núm. Prop.	Extensió	%Total Ext.	%Total amillarat	Cont.	% Cont. Secà	% Cont. amillarat
0-1 mj	1	1mj	100	0,1	107.-	100	0,3
1-6 mj							
6-15 mj							
15-27 mj							
+27 mj							
	1	1mj	100	0,1	107.-	100	0,3

### Articles

la seva situació estratègica i l'escàs valor productiu del sòl afavorirà l'emergència de nous interessos lligats a la urbanització, que seran les bases de la transformació física i qualitativa de la població.

L'estudi d'aquest procés, força complex i encara poc conegut, ens és indispensable per interpretar i observar la realitat actual demogràfica, social, econòmica i fins i tot cultural d'Esplugues i d'una comarca tan insòlita com el Baix Llobregat.

### NOTES

<sup>1</sup> Força interessants i il·lustratius són els articles de Mercè RENOM PULIT «Inversions barcelonines en les terres de l'entorn. Un cas concret baix Llobregat: Sant Joan Despí a mitjan segle XIX», dins *El Pla de Barcelona i la Seua Història. Actes del I Congrés d'història del Pla de Barcelona celebrat a l'Institut Municipal d'Història els dies 12 i 13 de novembre de 1982*. Barcelona. Edicions La Magrana. Institut Municipal d'Història. Ajuntament de Barcelona. 1984, pàg. 483 - 492; Mercè RENOM: «Notes sobre el

traspàs de la propietat agrícola baixllobregatina de la burgesia barcelonina a la pagesia local, a la primera meitat del segle XX. El cas de Sant Joan Despí», dins *Materials del Baix Llobregat. I*, 1994, pàg. 70-72;

Gemma TRIBÓ: «Propietaris barcelonins al Baix Llobregat a mitjan segle XIX. Una aproximació als casos de Cornellà, Sant Boi i Viladecans», dins *Actes del II Congrés d'Història del Pla de Barcelona* (desembre 1985), Barcelona. Institut Municipal d'Història, Ajuntament de Barcelona. 1989. Vol.I pàgs 419-434.

<sup>2</sup> La mesura referida en les fonts és il·legible. No obstant això, hem de suposar que la mesura agrària esmentada és el picotí, que equival a una quarta part d'una mundina.

<sup>3</sup> El regadiu era possible gràcies a l'aigua de la mina procedent del terme de Sant Just Desvern, en propietat, també, de la mateixa família. Tots els interessats a conèixer la història de la mina Vidal (o mina Juncadella, o mina de can Cortés o mina Candeler) vegeu l'article de Coral TORRA PANNON i Juli OCHOA GONZÁLEZ «Història de la mina Vidal» dins Ajuntament de Sant Just Desvern, GERP i CES, 1995, pàg. 95 - 109. GERP i CES. *Les Minès d'Aigua de Sant Just Desvern*. Sant Just Desvern: Ajuntament de Sant Just Desvern, GERP, CES, 1995, pàg. 95-109.