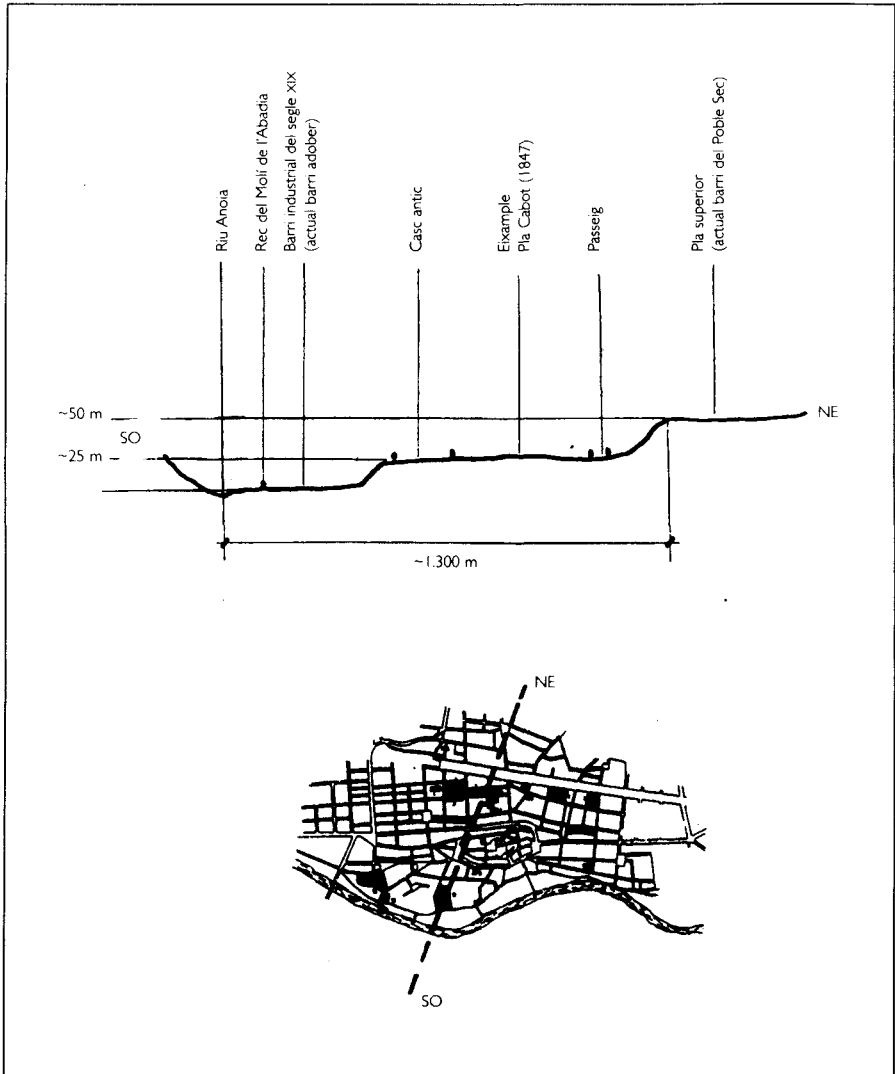


# L'habitatge obrer a Igualada durant el segle XIX<sup>1</sup>

Pere Pascual i Domènech  
Gemma Estrada Planell

En una descripció de la vila d'Igualada, publicada el 1852, s'indica que la població «puede dividirse en cuanto a su caserío, en antigua y moderna. La antigua está comprendida en el casco de la población, que era la que hasta mediados del siglo pasado estaba circuida de un espeso murallón con seis puertas».<sup>2</sup> El terme municipal tenia una superfície extremament exigua, atès que era de només 8,29 km<sup>2</sup>. Es deia que el terme no sobrepassava «la sombra del campanario de la iglesia parroquial, y no es una exageración, porque realmente en invierno se produce aquella por la parte Noreste a las últimas horas de la tarde hasta en el de la jurisdicción de Ódena». El casc antic està situat en pla allargassat —d'uns 2,8 km de llarg i 0,92 km d'ample— entre dos talussos (o forts desnivells) a les parts de tramuntana i de migdia. El talús de la part de tramuntana té una alçada desigual i augmenta progressivament de desnivell d'est a oest fins a assolir uns 25 metres a la part més elevada —on s'iniciava el passeig de

1. Hem d'agrair a Magí Puig, Ferran Soteras i Enric Farré les facilitats proporcionades per visitar les cases dels carrers de Sant Antoni de Baix i de la Concepció, d'Igualada, per tal de confeccionar alguns dels plànols dels habitatges que il·lustren aquest estudi. Hem deixar constància també del nostre agraïment a Rita Armejach i Ramon Cemelli per l'inestimable ajut que ens han proporcionat en el tractament informàtic de les imatges que il·lustren aquest text.
2. GOMIS Y GALTÉS, Jaime: «Historia y descripción de la villa de Igualada», a: PADRÓ Y SERRALS, Juan: *La Sagrada Imagen del Santo Cristo de Igualada*. Igualada, J. Jover i Serra, 1852, p. 69-70.



Gràfic I

l'Albareda—, i separa el pla on s'ubicà el nucli històric de la vila i l'anomenat «pla superior», constituït per una extensió de terra campa que el segle XIX pertanyia al terme d'Òdena. El de la part de migdia incrementa igualment de desnivell en sentit oest, i el talús també s'acosta als 25 metres a l'extrem occidental del casc històric de la vila —respecte al nivell

del riu Anoia—. En les zones baixes, immediates al llit del riu, hi havia les hortes de la població (vegeu el Gràfic 1).

En aquesta època, el petit terme municipal quedava lluny d'estar totalment urbanitzat, malgrat el fort creixement enregistrat per la població igualadina.<sup>3</sup> En l'ascens econòmic del petit nucli urbà —seu d'un mercat i d'unes fires que no tenien rellevància especial— hi tingué, sens dubte, un paper molt notori el fet de ser travessat per l'antic Camí Ral d'Aragó, la carretera que unia, per via terrestre, l'important nucli manufacturer i comercial barceloní amb els mercats agraris de l'Espanya interior. El tràfic de la carretera i l'hostal —localitzat a una jornada de viatge de Barcelona— van ser constants fonts d'informació sobre la situació i les expectatives econòmiques existents al país i sobre les canviants i molt complexes conjuntures polítiques del segle comprès entre 1750 i 1850. En el curs d'aquest període, el petit nucli d'Igualada experimentà un creixement demogràfic espectacular, relacionat, el segon terç del segle XVIII, amb el desenvolupament de la indústria de la llana i amb l'afirmació de l'adobera.

L'evolució de la població és un bon indicador dels ritmes que tingué el desenvolupament manufacturer al llarg del període expressat. El 1719 la vila d'Igualada comptava amb 308 veïns (uns 1.600 habitants), una població gairebé igual que la que havia tingut el 1440, any en què se censaren 300 focs.<sup>4</sup> El sostre demogràfic igualadí es trencà —com el de la resta del país— durant el segle XVIII.<sup>5</sup> El creixement de població durant el Set-cents va ser espectacular. El 1797 es van censar 6.128 habitants —la qual cosa implica una taxa anual acumulativa d'1,71% entre 1719 i 1797—, i l'augment secular de la població s'incrementà durant la segona meitat del segle

3. *Ibidem*, p. 98-99. En la descripció citada es deixà constància que es conreaven 201 jornals de secà, localitzats a la part oriental i a l'occidental del nucli urbà —138 dels quals eren de cereals, 27 de vinya i 26 d'olivars— i que, pel fet d'estar molt ben adobats, aconseguien una «fecundidad, que en vano podría esperarse de la sola naturaleza de las tierras que por lo común son pedregosas y cargadas de greda». A la zona baixa immediata al riu hi havia 40 jornals «de hermosa y muy productiva huerta, que da abundantes hortalizas y fruta de muy buena calidad». D'altra banda, la classe benestant igualadina posseïa masos i gran quantitat de camps i vinyes, «buena parte del terreno en los limitrofes pueblos de Ódena, Monbuy y Villanueva del Camino, y se hace así mucho más importante para la población la cosecha tanto de cereales, como de vino, que se cojen en gran cantidad, aunque no suficiente para el consumo de la población».

4. MERCADER, Joan: *La ciutat d'Igualada*. Barcelona, Barcino, 1953, p. 84.

5. Cf. VILAR, Pierre: *Catalunya dins l'Espanya moderna*. Barcelona, Edicions 62, 1965, vol. III, p. 13-181, i NADAL, Jordi: «La població», a NADAL I FARRERAS, J.; WOLF, Ph. (eds.): *Història de Catalunya*. Barcelona, Oikos-tau, 1983, p. 78-93.

fins a assolir la seva màxima intensitat en el decenni 1787-1797 (vegeu la Taula 1). La tendència demogràfica alcista es desaccelerà en el curs de les tres primeres dècades del segle XIX, a causa, sens dubte, de la profunda crisi arran de la pèrdua de l'imperi colonial americà, de les guerres i de la inestabilitat política i social derivada de la crisi del marc institucional de l'Antic Règim.<sup>6</sup> Tanmateix, en els vint-i-cinc anys compresos entre 1830 i 1855 s'enregistrà una altra fase d'intens creixement de la població —amb una taxa anual acumulativa del 2,2%—, relacionada amb la forta expansió de la manufactura cotonera local, que es desenvolupà paral·lelament amb la definitiva arrencada del procés d'industrialització català.<sup>7</sup> En aquesta nova accelerada del creixement de la població —com també, amb tota probabilitat, amb l'expansió demogràfica del XVIII—, hi tingué un paper molt rellevant el fet que la vila fos receptora d'un fort corrent immigratori.<sup>8</sup> En els tres decennis transcorreguts entre 1857 i 1887, l'evolució demogràfica igualadina s'apartà de la pauta seguida per les ciutats industrials del Principat —que experimentaren increments demogràfics notables— i enregistrarà una important davallada.<sup>9</sup> Les causes d'aquesta singularitat —motivada per l'intens procés de desindustrialització que experimentà la vila durant aquest període— ja han estat descrites i són ben conegudes.<sup>10</sup> La crisi tocà

6. Vegeu: FONTANA, Josep: *La fi de l'Antic Règim i la industrialització (1787-1868)*. Barcelona, Edicions 62, 1998 (volum cinquè de la *Història de Catalunya* dirigida per Pierre Vilar), p. 145-353.
7. NADAL, Jordi: «Cataluña, la fábrica de España. La formación de la industria moderna en Cataluña», *Moler, tejer y fundir. Estudios de historia industrial*. Barcelona, Ariel, 1992, p. 84-154; MALUQUER DE MOTES, Jordi: «La gran transformació. Industrialització i modernització a la Catalunya del segle XIX», a: NADAL, J.; MALUQUER DE MOTES, J.; SUDRIÀ, C.; CABANA, F. (eds.): *Història econòmica de la Catalunya contemporània*. Barcelona, Enciclopèdia Catalana, 1994, vol. 1, p. 39-349, i «El índice de la producción industrial de Cataluña. Una nueva estimación (1817-1935)», *Revista de Historia Industrial*, núm. 5 (1994), p. 45-71; i CARRERAS, Albert: «La producción industrial catalana y vasca, 1844-1935. Elementos para una comparación», *Industrialización española: estudios de historia cuantitativa*. Madrid, Espasa Calpe, 1990, p. 55-64.
8. MERCADER: *La ciutat d'Igualada*, p. 85. Pel que fa a la procedència dels immigrants arribats a Igualada durant la dècada 1831-1840, vegeu: CAMPS, Enriqueta: *La formación del mercado de trabajo industrial en la Cataluña del siglo XIX*. Madrid, Ministerio de Trabajo y Seguridad Social, 1995, p. 60-63 i 285-286.
9. OLIVERAS I SAMITIER, Josep: *La formació dels desequilibris territorials a Catalunya en el segle XIX*. Barcelona, Generalitat de Catalunya, 1994, p. 163-170 i passim.
10. TORRAS I RIBÉ, Josep M.: «Trajectòria d'un procés d'industrialització frustrat (Contribució a l'estudi de la relació entre infraestructura econòmica i transformacions

fons a finals del segle XIX. En el curs del primer terç del segle XX, la població igualadina tornà a créixer a bon ritme, i ho féu amb especial intensitat durant la dècada de 1910-1920 sota l'impuls de les oportunitats generades per l'excepcional conjuntura de la Gran Guerra. L'increment demogràfic estigué novament relacionat amb una renovada expansió industrial, caracteritzada per un elevat grau de diversificació —amb el desenvolupament d'una nova indústria tèxtil: la del gènere de punt— i fonamentada en un aprofitament força intensiu de les oportunitats derivades de les innovacions de l'anomenada segona revolució tecnològica: els processos d'electrificació i de motorització.<sup>11</sup>

**Taula 1.** Evolució de la població d'Igualada (1719-1930)

	Nombre d'habitants	Taxa de creixement (%)
1719	1.630	
1787	4.925	1,63
1797 (a)	6.128	19,20
1830	7.731	0,70
1842	10.095	2,24
1857	14.000	2,20
1877	11.879	- 0,81
1887	10.201	- 0,15
1900	10.442	0,17
1910	10.575	0,12
1920	12.512	1,69
1930	13.885	1,04

(a) La informació sobre la població de 1797 procedeix de: SEGURA, Joan, Pvre., *Història d'Igualada*. Barcelona, Eugeni Subirana, 1908, vol. II, p. 139 (edició facsímil publicada el 1978 per l'Ateneu Igualadí i Serppac)

Font: IGLÉSIES, Josep: *Evolució demogràfica de la comarca d'Igualada*. Igualada, CECI, 1972, p. 14-16.

industrials)», *Miscellanea Aqualatensia 2*. Igualada, CECI, 1974, p. 179-181, i «Igualada», *Història de l'Anoia*. Manresa, Parcir, 1988, p. 113-123; i VIVES Y VICH, Pedro: *Igualada. Ojeada a su pasado y a su presente, y visión de su porvenir*. [s.ll.] Tobella, 1926, p. 6-14.

11. PASCUAL, Pere *et al.*: *Fàbrica i treball a la Igualada de la primera meitat del segle XX*. Barcelona, Ajuntament d'Igualada-Publicacions de l'Abadia de Montserrat, 1991, p. 11-71.

## LES ETAPES DEL CREIXEMENT URBÀ

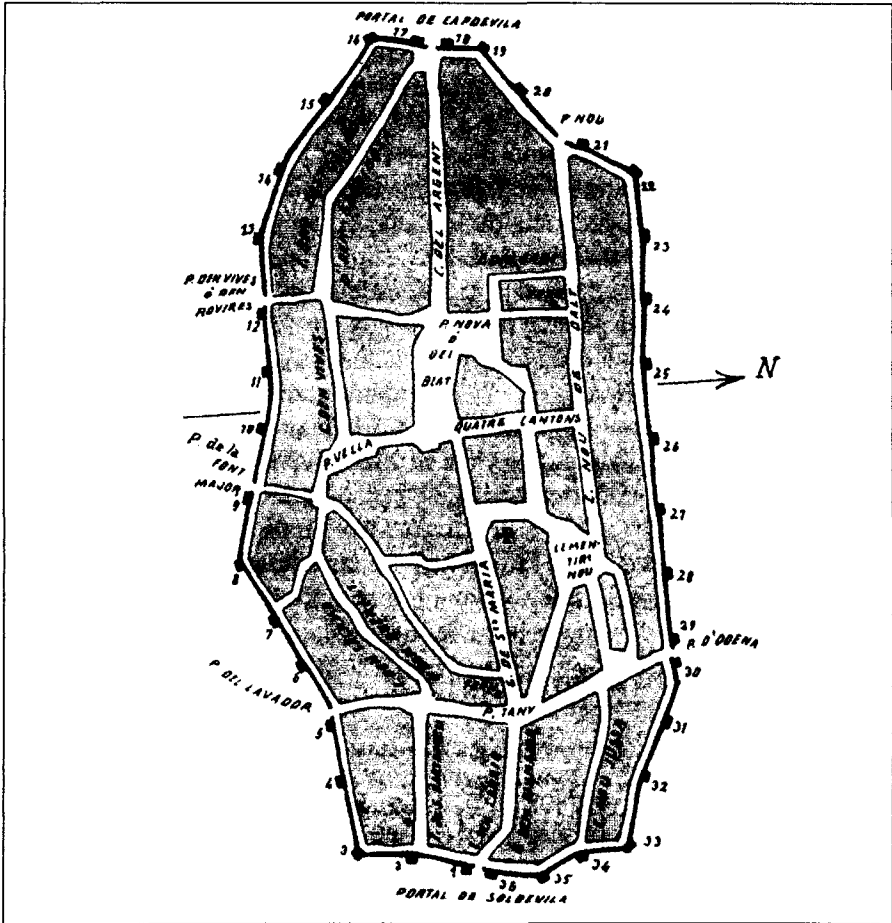
### ELS PRECEDENTS: EL CASC ANTIC

En el curs del període comprès entre mitjan segle XIV i començament del XVIII, la població de la vila d'Igualada no sobrepassà el sostre de 1.600 habitants, i el perímetre urbà es mantingué constant. Es tracta del nucli antigament emmurallat conegut com a casc antic, prou identificat i estudiat.<sup>12</sup> La seva tipologia era i és allargassada, d'est a oest, i estava formada per una trama viària constituïda per carrers estrets que suggereixen que foren el resultat, d'una part, de la perllongació de l'eix que s'inicia al portal de Soldevila —format pels carrers d'en Carrió (actualment del Roser), de Santa Maria, la plaça Nova (o del Blat) i el de l'Argent— i s'acaba al de Capdevila, i, de l'altra, de l'annexió, a banda i banda, de noves edificacions que van formar carrers més o menys paral·lels respecte a l'eix principal. Enmig d'aquest entramat, hi havia algunes places de petites dimensions i de traçat molt irregular (vegeu el Gràfic 2).

Durant les èpoques medieval i moderna, en aquest espai es concentrà una mà d'obra especialitzada en el treball de les fibres tèxtils, de la pell, de la fusta i del ferro... Un artesanat que, com arreu del país, s'agrupà en confraries i en gremis, que dotaren l'organització del procés productiu d'una estructura corporativista jerarquitzada. En el cas d'Igualada —com era habitual a totes les poblacions manufactureres de l'època preindustrial—, els oficis relacionats amb les indústries tèxtils i de la pell enregistraren un desenvolupament més acusat que els altres. És lògic que fos així, perquè eren activitats orientades a produir articles que tenien una demanda per càpita més elevada pel fet de satisfer una necessitat humana elemental: la de cobrir el cos. Per tant, entre els gremis igualadins van destacar el dels paraires i el dels adobers, però hi havia altres oficis agrermiats (barreTERS, teixidors, sastres, velers...) i unions gremials d'oficis diversos (fusters, ferrers, serrallers, mestres de cases, courers, argenters, boters, cadiraires, espartenyers...)<sup>13</sup>.

12. SEGURA, Joan, Pvre.: *Història d'Igualada*. Barcelona, Eugeni Subirana, 1908, vol. II, (edició facsímil publicada el 1978 per l'Ateneu Igualadí i Serppac), p. 285-309; IGLÉSIES, Josep: *Assaig sobre l'extensió de la Comarca d'Igualada*. Igualada, Estudis Comarcals, 1938, p. 111-125 (en realitat, aquesta obra va ser publicada el 1948); i FARRÉS, Josep et al.: *El casc antic d'Igualada. Evolució arquitectònica i urbanística*. Igualada, Ajuntament d'Igualada-CECI-Caixa d'Estalvis de Manresa, 1978, passim.

13. SEGURA: *Història d'Igualada*, vol. II, p. 114-140.



Gràfic 2. Plànol de la Vila d'Igualada a la segona meitat del segle XIV  
Font: SEGURA, Joan, pvre.: *Història d'Igualada*, vol. II. Barcelona,  
E. Subirana, 1908, p. 288.

## EL DESENVOLUPAMENT MANUFACTURER I LA FORMACIÓ DELS RAVALS DE LA VILA DURANT EL SEGLE XVIII

En el curs de la segona meitat del segle XVIII, la manufactura tèxtil i, en menor mesura, la indústria adobera van experimentar un creixement molt notable. Mentrestant, alguns paraires aconseguiren fabricar draps

fins de qualitat, que eren comercialitzats en mercats de l'Espanya interior: Saragossa, Madrid, Valladolid... L'especialització de la indústria de la llana igualadina en la producció de draps fins (de setzens a trenta-sisens) s'havia consolidat als voltants de 1760 i, a banda de Barcelona, només dues altres localitats catalanes, Terrassa i Olot, tenien una producció de teixits de llana de qualitat comparable a la d'Igualada.<sup>14</sup> L'expansió de l'àrea de mercat (i de procedència de la llana, la primera matèria) comportà que un segment dels paraires igualadins es diferenciés, cada vegada més, de la resta de membres del gremi fins a esdevenir *fabricants sense fàbrica* —com els anomenà Jaume Torras—. <sup>15</sup>

El desenvolupament manufacturer determinà l'acceleració del creixement demogràfic. El cens de 1797 comptabilitzà una població activa de 2.274 persones i una població total de 6.128 habitants. El nombre de pagsos (propietaris i «jornalers») se xifrà en 738, equivalent, encara, al 32,4% del total d'actius; el dels ocupats en activitats manufactureres, en 1.330, que equivalia al 58,4%; i el dels dedicats a activitats terciàries, en 206, és a dir, el 9% restant (vegeu la Taula 2). Entre les activitats secundàries destacava la indústria tèxtil, que, conjuntament amb els oficis de la confecció, donava feina a 857 persones —equivalents al 37,6% de la població

14. TORRAS I ELIAS, Jaume: «Especialización agrícola e industria rural en Cataluña en el siglo XVIII», *Revista de Historia Económica*, núm. 3 (1984), p. 113-127, i «Gremio, familia y cambio económico. Pelaires y tejedores en Igualada, 1695-1765», *Revista de Historia Industrial*, núm. 2 (1992), p. 11-29. Vegeu també: TORRAS I RIBÉ, Josep M.: *La comarca de l'Anoia a finals del segle XVIII. Els «qüestionaris» de Francisco de Zamora*. Barcelona, Consell Comarcal de l'Anoia-Ajuntament d'Igualada-Publicacions de l'Abadia de Montserrat, 1993, p. 198-212.

15. Els mencionats «fabricants» van acumular el capital necessari per disposar de batans i tints propis i prescindir dels que tenia el gremi; desenvoluparen una xarxa de comercialització —amb el capital circulant que el seu finançament exigia— al marge, també, de les estructures gremials; contractaren teixidors fora de l'ordenament gremial... El cas dels Torelló ens ofereix un exemple de l'emergència d'aquesta burgesia tèxtil —que no arribà encara a concentrar els factors productius en una unitat de producció: la fàbrica— i del procés de proletarització implícit en la ruptura de les estructures gremials [cf. TORRAS I ELIAS, Jaume: «Fabricants sense fàbrica. Estudi d'una empresa llanera d'Igualada (1726-1765)», *Recerques*, núm. 19 (1987), p. 145-160; «Mercados españoles y auge textil en Cataluña en el siglo XVIII. Un ejemplo», *Haciendo historia. Homenaje al profesor Carlos Seco*. Madrid, 1989, p. 213-218; i «The Old and New. Marketing Networks and Textile Growth in Eighteenth-century in Spain», a: BERG, M. (ed.): *Markets and Manufacture in Early Industrial Europe*. Londres, Routledge, 1991, p. 93-113].



activa total—, tot i que la filatura de la llana i del cotó s'efectuava fora de la vila, en els pobles i masies de les rodalies.<sup>16</sup>

**Taula 2.** Estructura de la població activa d'Igualada segons el cens de 1797

<b>1. Pagesos</b>		—argenters	7
—propietaris	20	—agullers	3
—«jornalers»	538	<b>TOTAL</b>	<b>91</b>
<hr/>		<b>2.4 Oficis de la fusta:</b>	
<b>TOTAL SECTOR PRIMARI</b>	<b>738</b>	—fusters, cadiraires, cistellers, torners, ebenistes...	59
<b>2. Sector secundari</b>		<b>2.5 Altres oficis:</b>	
<b>2.1 Oficis del tèxtil i confecció:</b>		—cerers, esquiladors, dauradors,	
—carders	12	—escultors, adroguers	16
—paraires i teixidors de draps	310	<b>2.6 Transformació productes agrícoles:</b>	
—teixidors de cotó, lli i cànem (a)	400	—fabricants d'aiguardent	5
—barreters	90	<hr/>	
—tintorers	4	<b>TOTAL SECTOR SECUNDARI</b>	<b>1.330</b>
—calceters i sastres	36		
—cordoners	5	<b>3. Sector terciari (b)</b>	
<b>TOTAL</b>	<b>857</b>	—advocats i notaris	13
<b>2.2 Oficis de la pell:</b>		—metges i cirurgians	7
—adobers	236	—farmacèutics	3
—sabaters	66	—menescals	2
<b>TOTAL</b>	<b>302</b>	—comerciants i mercaders	32
<b>2.3 Oficis metal·lúrgics:</b>		—criats i criades	149
—calderers	16	<hr/>	
—serrallers	14	<b>TOTAL SERVEIS</b>	<b>206</b>
—armers	13		
—ferrers	38	<b>TOTAL ACTIUS</b>	<b>2.274</b>

(a) La xifra de teixidors de cotó, lli i cànem consignada en el cens és de 272, però J. Segura indica que en un informe tramès al corregidor aquest mateix any s'indica que el nombre d'obrers ocupats en el tissatge d'aquestes fibres era de 400.

(b) En el cens es comptabilitzen, a més, 93 persones integrants del clergat secular i regular.

Font: Joan Segura, Pvre.: *Història d'Igualada*. Barcelona, Eugeni Subirana, 1908, vol. II, p. 139 (edició facsimil publicada el 1978 per l'Ateneu Igualadí i Serppac)

16. CARESMAR, Jaume: *Carta al baró de La Linde*. Igualada, CECI, 1979, p. 83, i TORRAS i RIBÉ: *La comarca de l'Anoia a finals del segle XVIII...*, p. 202-206.

LA CONSOLIDACIÓ DE LA CIUTAT INDUSTRIAL I OBRERA  
EN EL CURS DE LA PRIMERA MEITAT DEL VUIT-CENTS

L'expansió demogràfica implicà que la superfície urbanitzada s'estengués fora del casc de la vila medieval emmurallada. El cadastre de 1765 comptabilitzà, dins l'exigu terme d'Igualada, un total de 658 edificis i pallisses, dels quals només 313 eren dins el recinte emmurallat; els 345 restants quedaven fora del casc antic.<sup>17</sup> En les dècades posteriors es van consolidar els ravals de la vila. En la part de tramuntana del nucli antic hi havia la rambla de Sant Isidre i la seva continuació: el carrer de Sant Pere Màrtir; el carrer paral·lel i posterior a la Rambla (el del Clos); s'havien iniciat —seguint el curs, segons tots els indicis, de vells camins— els carrers perpendiculars a la Rambla: Sant Magí, Òdena i Sant Josep. En la part de ponent —davant del portal de Capdevila—, la plaça de la Creu, els carrers de Sant Simplicí, de l'Alba i l'Alt de Sant Antoni, que convergien a la placeta de Sant Joan, i s'havia iniciat l'edificació del carrer de Sant Agustí i alguns vials adjacents. En la de sol ixent —davant del portal de Soldevila—, la plaça de l'Àngel i els inicis del carrer de la Soledat i, a tramuntana d'aquest vial, en paral·lel al carrer del Vidre i en sentit perpendicular, l'inici del de Sant Vicenç.<sup>18</sup> Mentre que a la part baixa del terme —que després esdevingué el primer barri industrial de la vila—, al costat del rec del molí de l'Abadia hi havia, enmig dels horts, 11 adoberies i 8 tints, a més d'algunes cases d'hortalans.<sup>19</sup>

En el curs de les primeres dècades del segle XIX s'enregistrà la crisi que portà a la pràctica desaparició de la indústria de la llana.<sup>20</sup> La decadència d'aquesta activitat es veié compensada, amb escreix, per la ràpida expansió de

17. SEGURA: *Història d'Igualada*, vol. II, p. 315, i TORRAS I RIBÉ: *La comarca de l'Anoia a finals del segle XVIII...*, p. 244-245.

18. TORRAS I RIBÉ: *La comarca de l'Anoia a finals del segle XVIII...*, p. 243-253, i IGLÉSIES: *Assaig sobre l'extensió...*, p. 122-124.

19. SEGURA: *Història d'Igualada*, vol. II, p. 139.

20. MADDOZ, Pascual: *Articles sobre el Principat de Catalunya, Andorra i zona de parla catalana del Regne d'Aragó al «Diccionario geográfico-estadístico-histórico de España y sus posesiones de Ultramar»...* Barcelona, Curial, 1985, vol. II, p. 18; precisa al respecte que «antes eran muy numerosas sus fábricas de bayetones, retinas y paños ordinarios, que gozaban de mucho crédito en la Península y en algunos mercados de América, y ocupaban muchos brazos, aún de los vecinos de los pueblos de Carma, Tous, Mombuy y Vilanova del Camí».

la manufactura del cotó.<sup>21</sup> El pas de la llana al cotó comportà una transformació qualitativa en el procés d'organització fabril: la concentració dels factors productius i el desenvolupament de la fàbrica, la qual cosa determinà un canvi social profund i la consolidació de la burgesia industrial (els fabricants) i del proletariat (els jornalers de les fàbriques).<sup>22</sup> Una estadística de 1845 evidencia l'existència d'un nodrit grup de fàbriques cotoneres —la gran majoria constituïdes al llarg de la primera meitat del segle XIX—, vuit de les quals donaven ocupació a més de 100 treballadors (vegeu la Taula 3). És cert que a mitjan segle, la indústria cotonera igualadina —tal com posaren de manifest J. Nadal, J.M. Torras i d'altres— havia esdevingut un reduepte de la berguedana i del tissatge manual, preludei del seu posterior declivi a causa de la ràpida mecanització de la indústria cotonera a Barcelona i a d'altres poblacions fabrils del litoral i de l'inici de l'aprofitament dels recursos hidràulics a algunes zones del Llobregat i del Ter.<sup>23</sup> Tanmateix, el predomini de la manufactura no pot fer oblidar el fet de l'aixecament d'algunes grans fàbriques a vapor. El cas de la Cia. Fabril Igualadina (després Igualadina Cotonera), constituïda el 1841, és paradigmàtic; al començament de la dècada de 1850 s'aixecà una altra filatura de vapor: la fàbrica de Mas i Cia., coneguda com el *vapor de baix*; i uns quants anys abans es construí la gran fàbrica a vapor de filats i teixits de cotó de la societat Vila, Subirà i Cia. —la part conservada de l'edifici va ser coneguda com el *vapor cremat*—,

21. L'expressada indústria ja havia assolit un notable desenvolupament a la segona meitat del segle XVIII. El 1797 hi havia en activitat 200 telers de cotó blanc i existien 4 establiments dedicats al tissatge i estampació d'indianes (TORRAS I RIBÉ: *La comarca de l'Anoia a finals del segle XVIII...*, p. 212-215). El 1820 se censaren 703 màquines de filar, 578 telers i 29 taules d'estampar en activitat, que ocupaven 2.583 treballadors: 637 homes, 1.886 dones i 60 nens (TORRAS I RIBÉ: «Igalada», p. 114).

22. GOMIS: «Historia y descripción...», p. 92, indicà que la fabricació de cotó es desenvolupà «a medida que fue decayendo la de la lana. Limitada aquella a principios de este siglo a pequeñas fábricas de hilados que se elaboraban con tornos de mano, y poco después con máquinas de 40 husos [...] en 1834 se contaban más de 1.000 máquinas de 120 husos, de las llamadas *bergadananas* com más de 1.300 telares [...] empleándose en su elaboración más de 4.000 personas entre hombres, niños y mugeres» (citat per TORRAS I RIBÉ: «Igalada», p. 116).

23. NADAL, Jordi: *El fracaso de la Revolución industrial en España, 1814-1913*. Barcelona, Ariel, 1975, p. 197-201; TORRAS I RIBÉ: «Trajectòria d'un procés d'industrialització frustrat...», p. 180-184, i «Igalada», p. 116-123. El prevere J. Gomis («Historia y descripción de la villa...», p. 92) constata el 1852 que «en el día yacen para siempre arrinconadas casi todas las bergadananas, funcionando las pocas que subsisten con el desaliento que anuncia su próxima e inevitable ruina».

incendiada intencionadament el març de 1848 quan s'estava instal·lant la maquinària i era a punt d'entrar en funcionament. Les expectatives generades pel jaciment de lignits Calaf i les seves rodalies —aviat esvaïdes en constatar la baixa potència calorífica i la mala qualitat d'aquest carbó— expliquen, en gran part, l'aparició de les iniciatives esmentades.<sup>24</sup>

**Taula 3.** Relació dels fabricants tèxtils d'Igualada que l'abril del 1845 tenien una producció estimada en més de 18.750 pessetes

Raó social	Any d'obertura	Dedicació	Valor producció anual (en pessetes)	Nombre d'obrers ocupats	Força motriu emprada
Joan Cendra (a)	1830	Filats i teixits de cotó	387.500	512	Cavalleries
Gabriel Castells (b) Cia. Fabril Igualadina	1838	Filats i teixits	250.000	300	Humana
Josep Galceran	1844	Filats	140.000	120	Vapor
Ramon Castells	1826	Filats i teixits de cotó	107.500	150	Humana
	1775	Faixa de cotó i d'estam	77.500	64	Humana
Ramon Godó	1808	Filats i teixits de cotó	75.000	120	Humana
Oleguer Godó	1790	Filats i teixits de cotó	75.000	120	Humana
Jordi Vives	1812	Filats i teixits	75.000	120	Humana
Vicenç Torres	1820	Filats i teixits	75.000	120	Humana
Isidre Borràs	1808	Teixits	50.000	50	Humana
Isidre Fàbregas	1825	Teixits	50.000	50	Humana
Josep Antoni Bas	1833	Filats i cintes de cotó	35.500	54	Humana
Bartomeu Gomis	1812	Filats i teixits de cotó	25.000	30	Humana
Salvador Deop	1841	Filats i teixits de cotó	25.000	30	Humana
Jaume Moret	1800	Filats i teixits de cotó	25.000	30	Humana
Jaume Llaunell	1822	Teixits	25.000	30	Humana
Magí Cuadras	1826	Filats i teixits	25.000	30	Humana
Antoni Baliu	1844	Filats i teixits	25.000	30	Humana
Lluís Ferrer	1828	Filats i teixits	25.000	30	Humana
Bartomeu Centelles	1836	Filats i teixits	25.000	30	Humana
Francesc Montané	1820	Filats i teixits	25.000	30	Humana
Josep Serra	1826	Tintoreria	25.000	12	Humana
Manuel Miserachs	1820	Fabricant de draps	20.000	40	Cavalleries

24. PASCUAL I DOMÈNECH, Pere: *Els Torelló. Una família igualadina d'advocats i propietaris. I. Liberalisme, conservadorisme i canvi econòmic i social (1820-1930)*. Barcelona, Fundació Salvador Vives i Casajuana, 2000, p. 62-78.

(a) Joan Cendra apareix dues vegades en aquesta relació, la segona com a titular d'un establiment de filats i teixits de cotó obert el 1838. Es tracta, molt probablement, d'una mateixa indústria dispersa en dues unitats fabrils, per la qual cosa hem agregat la producció i els obrers ocupats en cadascuna d'aquelles.

(b) Aquest fabricant també tenia un establiment dedicat a la producció de faixes de cotó i d'estam que operava des del 1780, però la font documental no en precisa la producció anual.

Font: PERE PASCUAL I DOMÈNECH, *Els Torelló. Una família igualadina d'advocats i propietaris. 1. Liberalisme, conservadorisme i canvi econòmic i social (1820-1930)*, p. 67.

La indústria tèxtil (bàsicament cotonera) era la principal activitat productiva de la vila. Les dades del pagament de la contribució industrial i de comerç —que proporcionen una aproximació al valor afegit generat per cadascuna de les activitats industrials i de serveis— relatives al 1854 posen de manifest que la indústria tèxtil aportava el 30,7% del total i el 77,3% de la contribució pagada per les activitats industrials (vegeu la Taula 4). La indústria adobera era encara, comparativament, petita i no estava gens concentrada. El 1862 es van censar 30 establiments, que, en conjunt, donaven ocupació a 144 obrers, la qual cosa significa una mitjana d'únicament 4,8 obrers per unitat de producció.<sup>25</sup> En aquesta època, existien a Catalunya diversos nuclis que tenien una indústria adobera de dimensions molt superiors a la igualadina. L'expressada activitat generava, a Barcelona, una ocupació de 596 obrers; a Sant Martí de Provençals, 340; a Reus, 360; a Olot, 176...<sup>26</sup>

**Taula 4.** Estructura productiva d'Igualada el 1854, segons les dades de la contribució industrial i de comerç (a)

	Pessetes	%
1. Indústria		
—tèxtil	8.663,21	30,77
—adobera	1.306,63	4,63
—altres indústries	1.235,71	4,38
<b>TOTAL INDÚSTRIA</b>	<b>11.205,54</b>	<b>39,80</b>

25. TORRAS I RIBÉ, J.M.: *Curtidores y tenerías en Cataluña: organización de un oficio pre-industrial (Siglos XIV-XIX)*. Vic, Colomer Munmany, 1991, p. 202-208.

26. *Ibidem*, p. 350-352.

	Pessetes	%
<b>2. Oficis menestrals</b>		
—construcció i habitatge	127,12	0,45
—metal·lúrgia	569,66	2,02
—fusta i mobles	497,75	1,76
—vestit i calçat	959,75	3,40
—alimentació	1.672,16	5,95
—diversos	1.003,03	3,57
<b>TOTAL OFICIS MENESTRALS</b>	<b>4.829,47</b>	<b>17,15</b>
<b>3. Serveis</b>		
—comerç a l'engròs	2.869,75	10,19
—botigues i petit comerç	4.356,43	15,48
—venda ambulants	253,73	0,90
—carreters i traginers	893,00	3,17
—professions liberals	1.808,92	6,43
—diversos	1.932,84	6,86
<b>TOTAL SERVEIS</b>	<b>12.114,67</b>	<b>43,03</b>
<b>TOTAL CONTRIBUTIÓ</b>		
<b>INDUSTRIAL I DE COMERÇ</b>	<b>28.149,69</b>	<b>100,00</b>

(a) No considerem la riquesa rústica de la població, atesa l'exigüïtat del terme municipal: en aquella època es reduïa, pràcticament, als horts localitzats al sud de la població, entre el riu Anoia i el Rec del molí de l'Abadia. La distribució adoptada ha determinat, pel que fa a les quotes tributàries incloses en la tarifa 2, que els impostos pagats pels molins s'hagin comptabilitzat en l'epígraf que recull les indústries diverses i que els relatius al comerç a l'engròs, als venedors ambulants i als carreters i traginers, etc. figurin en l'apartat de serveis.

Font: PERE PASCUAL I DOMÈNECH: *Els Torelló. Una família igualadina d'advocats i propietaris. I. Liberalisme, conservadorisme i canvi econòmic i social (1820-1930)*, p. 149.

El caràcter industrial i acusadament obrer de la Igualada d'aquesta època queda ben palès en les dades de la distribució de la població activa contingudes en el cens de 1860. El sector industrial ocupava el 77% de la població activa total estimada —els jornalers i jornaleres de les fàbriques significaven el 35,7% del total—, mentre que l'agricultura ocupava el 14% i el sector serveis, el 8,9% (vegeu la Taula 5).

Tanmateix, els censos oficials de població van comptabilitzar, pel que sembla, molt defectivament la població activa, sobretot perquè van subvalorar sistemàticament el nombre de dones i de criatures ocupades en tota

**Taula 5.** Magnitud i estructura de la població activa d'Igualada segons les dades del cens del 1860 (a)

	homes	dones	total	%
1. Sector primari				
—pagesos	505		505	14,01
2. Sector secundari				
—fabricants i industrials	226		226	6,27
—jornalers de les fàbriques	1.064	226	1.290	35,79
—artesans o oficis menestrals	1.175	73	1.248	34,63
—altres oficis	12		12	0,33
<b>TOTAL SECTOR SECUNDARI</b>	<b>2.477</b>	<b>299</b>	<b>2.776</b>	<b>77,02</b>
3. Sector terciari				
—comerciants	90		90	2,49
—professors i mestres	11	8	19	0,53
—advocats	11		11	0,31
—notaris i procuradors	9		9	0,25
—metges	8		8	0,23
—farmacèutics	3		3	0,09
—veterinaris	6		6	0,16
—funcionaris públics	12		12	0,33
—criats i criades	11	152	163	4,52
—altres professions	2		2	0,05
<b>TOTAL SECTOR TERCIARI</b>	<b>163</b>	<b>160</b>	<b>323</b>	<b>8,96</b>
<b>TOTAL POBLACIÓ ACTIVA</b>	<b>3.145</b>	<b>459</b>	<b>3.604</b>	<b>100,00</b>

(a) Malgrat que estaven censats com a tals, no hem comptabilitzat com a població activa: vint-i-sis eclesiàstics i religiosos i set assistents del culte, un militar, vuit propietaris, noranta-dos col·legials de primer i segon ensenyament, setze pobres i tretze discapacitats i impossibilitats.

Font: PERE PASCUAL I DOMÈNECH: *Els Torelló. Una família igualadina d'advocats i propietaris. 1. Liberalisme, conservadorisme i canvi econòmic i social (1820-1930)*, p. 150.

mena d'activitats productives i també a les fàbriques. La comparació de les dades de l'expressat cens amb les d'una relació de l'ocupació a les fàbriques tèxtils igualadines elaborada el 1858 per les autoritats municipals a petició de les governatives permet constatar l'esmentat biaix. L'estadística de 1860 ofereix la dada de 1.290 jornalers ocupats a les fàbriques (1.064 homes i 226 dones), mentre que l'estadística municipal de 1858 precisa

que el nombre d'ocupats només a les fàbriques tèxtils era de 1.618, 727 dels quals eren homes, 707 dones i 184 infants (vegeu la Taula 6).

**Taula 6.** Magnitud de l'ocupació generada per les fàbriques del sector tèxtil igualadí el gener de 1858 (a)

	homes	dones	nens i nenes	total
S.A. Igualadina Cotonera	133	219	93	445
Ramon Castells	120	18	40	178
Josep Galceran	65	60		125
Vicenç Torres	34	30		64
Bartomeu Centelles	43	21		64
Ermenter Serra	30	30		60
Vda. i Fills d'Oleguer Godó	27	25	2	54
Antoni Baliu	22	28		50
Salvador Deop	22	22		44
Francesc d'Assís Vives	3	41		44
Pau Icart i Cia.	21	18		39
Francesc Boyer i Cia.	23	15		38
Pere i Ramon Cardona	20	15	2	37
Lluís Ferrer	9	17	4	30
Ramon Godó	9	21		30
Joan Coma	15	12		27
Antoni Casas	13	6	2	21
Vilaseca i Cia.	8	6	6	20
Miquel Rosich	10	9		19
Josep Antoni Bas	8	1	8	17
Josep Borràs i Salat	9	8		17
Ramon Carrer	6	2	8	16
Joan Montaner	4	8	3	15
Joaquim Bas	6	6	2	14
Jaume Forgas	7	7		14
Magí Serra	7	7		14
Pere Ametlla	9	4		13
Altres 19 establiments amb menys de 12 obrers	44	51	14	109
<b>TOTAL</b>	<b>727</b>	<b>707</b>	<b>184</b>	<b>1.618</b>

(a) En aquesta relació, hi manca una fàbrica important: la de Francesc d'Assís Castells i Comas, que el 1861 ocupava 228 obrers (cf. GIMÉNEZ GUITED, Francisco: *Guía fabril e industrial de España...* Madrid/Barcelona, L. Tasso, 1862, p. 41).

Font: PASCUAL I DOMÈNECH, Pere: *Els Torelló. Una família igualadina d'advocats i propietaris. 1. Liberalisme, conservadorisme i canvi econòmic i social (1820-1930)*, p. 152.



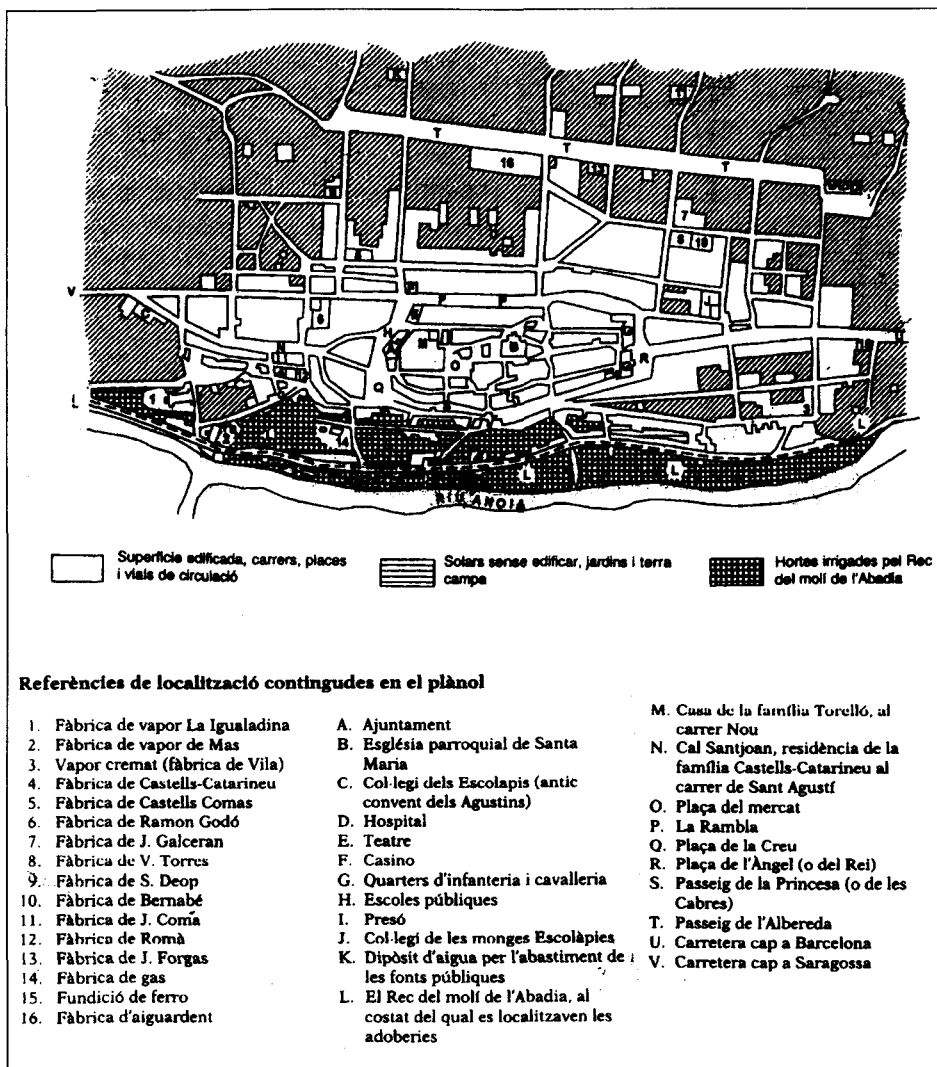
La indústria igualadina —segons el plànol elaborat per E.M. Coll i datat el 1859 (vegeu el Gràfic 3)— es localitzava a la perifèria del casc antic: al barri de Sant Agustí (on hi havia les fàbriques de la Igualadina Cotona, de Ramon Castells i de Ramon Godó...); a la part nord-oest de l'eixample (al nou carrer de Santa Caterina, on hi havia les fàbriques de Francesc Castells i Comas i de Salvador Deop); i al nord-est, al carrer de Sant Carles, on s'ubicaven les fàbriques de Josep Galceran i Vicenç Torres... No obstant això, semblava que la terrassa inferior —on hi havia l'horta de la vila travessada pel Rec— s'havia de convertir en el lloc preferent de localització industrial. En aquesta zona s'hi aixecà la filatura a vapor de Francesc d'Assís Mas —a tocar del Rec, al final del carrer de la Creueta (vegeu la Foto 1)—; s'hi trobava el que havia quedat del «vapor cremat» —al carrer de Sant Antoni de Baix—, reconvertit en fàbrica de tissatge manual vinculada a la Igualadina; s'hi construï la fàbrica de gas (que entrà en servei el 1857), al final de la baixada de Sant Nicolau...<sup>27</sup> Mentrestant, les adoberies i els tints de la indústria tèxtil s'havien traslladat o establert a la part de tramuntana de la vorera del Rec —i utilitzaven l'aigua d'aquest per als usos industrials que els eren propis—.

La crisi de la segona meitat del XIX avortà la plena consolidació d'aquest barri industrial igualadí. En la represa industrial de finals de segle encara s'instal·laren en aquesta zona la fàbrica de Cal Boyer (el *vapor nou*) i la central termoelèctrica de la societat Electra Igualadina. En els anys posteriors, el barri concentrà la indústria adobera —en ràpida expansió a partir dels anys de la Gran Guerra europea—, mentre que les noves grans fàbriques cotoneres (Cal Boyer de Dalt, Cal Font, Cal Pasqual Noguera, Ca l'Ortínez, Cal Lladó, Cal Baliu) i també les primeres fàbriques de gènere de punt van optar per ubicar-se entre el passeig de l'Albareda (actualment de J. Verdagner) i els límits de l'edificació urbana a la part de tramuntana.<sup>28</sup> Era la zona que s'havia previst dedicar a l'expansió de la superfície residencial en el Pla Cabot, i tot sembla indicar que l'atractiu d'aquest espai està relacionat amb la seva proximitat i bona comunicació amb l'estació del Ferrocarril Central Català (posat en explotació el 1893), a la capçalera de l'esmentat Passeig.<sup>29</sup>

27. Sobre la fàbrica de gas, vegeu: ALERT, Josep; BORI, Ramon; GUTIÉRREZ, Miquel; TÉRMENS, Miquel: «El gas a Igualada: aproximació a una experiència desfavorable (1856-1971)», *Aigua, tècnica i treball*. Barcelona, Col·legi d'Enginyers Industrials de Catalunya, 1992, p. 174-194.

28. PASCUAL *et al.*: *Fàbrica i treball...*, p. 23.

29. TÉRMENS, Miquel: «El ferrocarril a Igualada: la lluita pel progrés (1852-1893)», *Miscellanea Aqualatensia 3*. Igualada, CECI, 1983, p. 240-241.



Gràfic 3. Plànol de la vila d'Igualada el 1859 (segons el dibuix a diverses tintes signat per E. M. Coll i conservat a AHCI).

Font: PASCUAL, Pere: *Els Torelló. Una família igualadina d'advocats i propietaris...*, vol. I. Barcelona, Fundació Salvador Vives i Casajuana, 2000, p. 20-21.

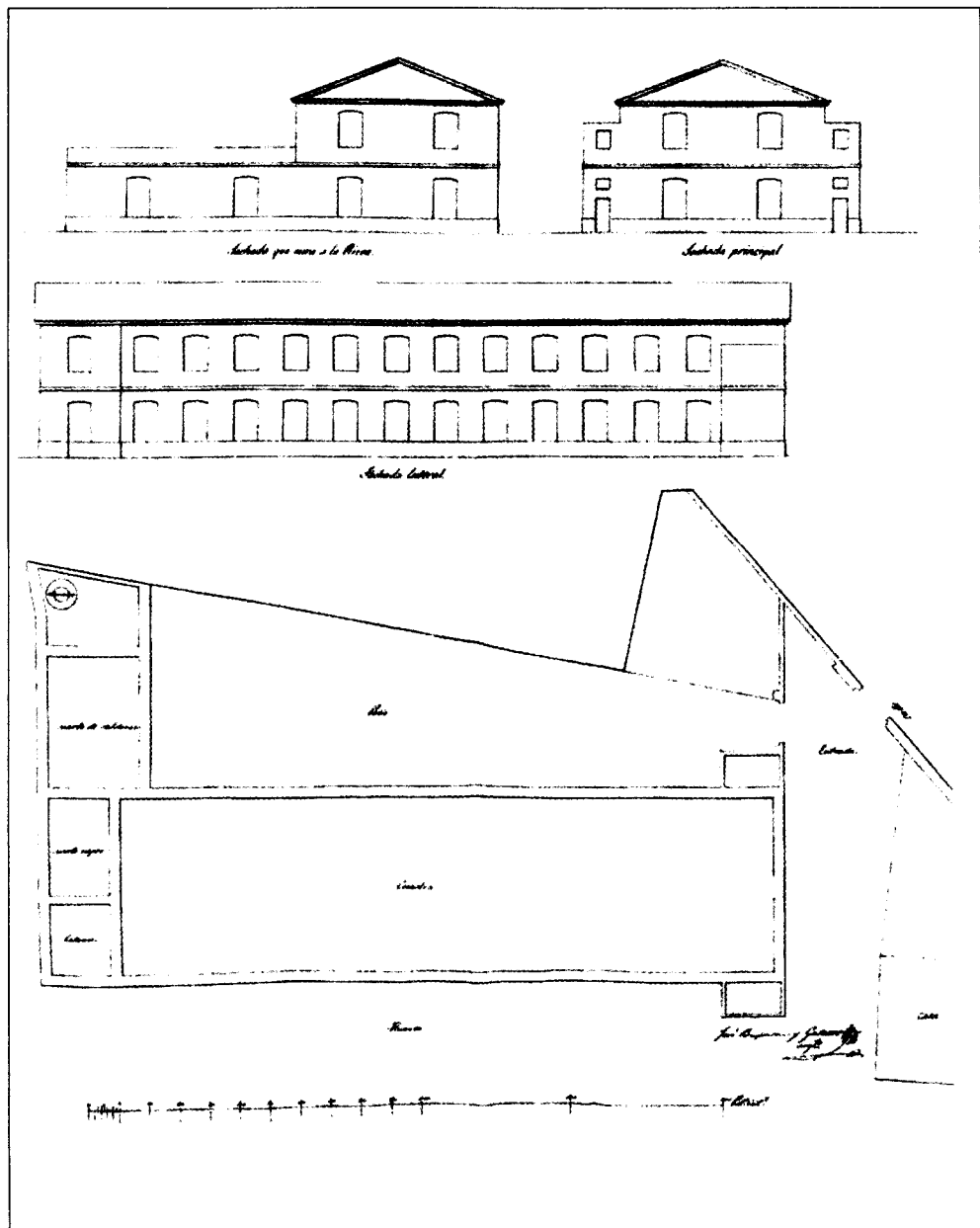


Foto I

LA PRIMERA INFRAESTRUCTURA URBANA  
I L'INICI DE LA PLANIFICACIÓ URBANÍSTICA

El creixement demogràfic plantejà la necessitat d'incrementar la dotació d'un bé tan elemental com l'aigua i el problema d'eliminar les aigües fecals. Pel que fa al proveïment d'aigua, durant el primer terç del segle XVIII, hi havia diverses fonts: una, a l'interior del clos emmurallat —l'anomenada Font Major, a tocar d'un dels portals de la muralla, a la part de migdia, i sota la capella de la Mare de Déu de Gràcia—, i d'altres, a les rodalies de la població, properes als convents de Sant Agustí i dels Caputxins.

Les aigües fecals anaven a parar als pous morts existents a cadascuna de les cases i s'anaven eliminant per filtració. Això implicà la contaminació de les capes freàtiques i ocasionà un greu perill sanitari per a la població.<sup>30</sup> El problema es pal·lià en el curs de 1756-1757 amb la captació d'aigües a alguns indrets a tramuntana de la vila —dins el llavors terme d'Òdena—, canalitzades, aprofitant el desnivell, cap una nova font: l'anomenada Font Vella, localitzada prop del portal d'Òdena. Aquesta aportació aviat resultà insuficient. En primer lloc, perquè el creixement de la població determinava un increment de la demanda d'aigua per a usos industrials i domèstics que comportava que els veïns haguessin de fer cues de dues i tres hores a l'única font disponible: la Font Vella. I en segon lloc, perquè l'expansió urbana fora del cas antic podia comportar la contaminació de la canalització que alimentava la font a causa de les filtracions dels «pozos muertos y letrinas encima».<sup>31</sup> L'expressat perill creà la necessitat de realitzar una obra hidràulica de certa envergadura per assegurar el subministrament d'aigua potable a la vila. El projecte elaborat (el 1790) pel caputxí Climent de Sant Martí preveia la portada d'aigües de la font del Poal (a les rodalies del petit nucli de l'Espelt) i del torrent i la font de Can Masarnau, dos indrets situats al nord-oest de la població dins el terme

30. MARTÍ I FIGUERAS, Joan: «L'aqüeducte de l'Espelt», *Miscellania Aqualatensia* 2. Igualada, CECI, 1974, p. 203-204. El 1749 es deixà constància que de la font i dels pous de la vila sortien «algunas inmundicias comunicadas de lugares inmundos, lo que es dificultoso de evitar». Uns quants anys després (el 1765) s'observà que l'aigua de la Font Major era «inmunda de tal suerte que no se puede servir para el uso de beber, ni cozer las viandas a menos que sea exponiéndose a unas graves enfermedades».

31. *Ibidem*, p. 203-204. En principi, l'aigua de la nova font procedí de terres de l'apotecari Joan Cuyner, i posteriorment (el 1792) s'hi afegí aigua de la font de Can Gustems i la captada a la partida Coma del Prat (o de Trobadiners).

d'Òdena. La realització d'aquesta obra s'aprovà el 1806 i tot seguit es constituí una Junta per tal d'assumir-ne la construcció, que es tenia previst finançar amb una part de l'ingrés proporcionat per l'arrendament municipal de la venda de carn. Les obres iniciades el 1807 es van haver de suspendre per la guerra. No es van reprendre fins al 1816, i entre aquest any i el 1821 es construí la mina<sup>32</sup> —de 0,8 m d'ample i d'1,65 m d'alçada, amb un mínim 1,2 i un màxim 2,2 m—, coberta amb volta de canó, que a través d'un recorregut de 3.828 m conduí l'aigua de la font del Poal fins al gran dipòsit (l'*Enxub*), que tenia una capacitat de 700 m<sup>3</sup>. Tot seguit, s'efectuaren les obres de canalització de l'aigua fins a les quatre fonts ubicades a diferents indrets de la vila: la Rambla (davant l'hostal d'en Rovira); la plaça de Sant Joan; la plaça del Mercat; i la plaça de l'Àngel.<sup>33</sup> Aquestes fonts aviat esdevingueren insuficients, atesa la ràpida expansió de la superfície urbanitzada.<sup>34</sup>

Una vegada solucionat el greu problema del proveïment d'aigua potable a la població, es desenvoluparen dues actuacions urbanístiques remarcables: 1) l'explanació del passeig de l'Albareda, vial arbrat localitzat a tramuntana de la vila, als peus del talús (o desnivell) que marcava els límits dels termes d'Igualada i d'Òdena;<sup>35</sup> 2) la construcció del passeig de la Princesa (o de les Cabres), que solucionà el problema del talús existent a migdia de les antigues muralles, que dificultava enormement la circulació per aquesta part de la vila.<sup>36</sup>

32. *Ibidem*, p. 205-212. El primer projecte va ser modificat per l'arquitecte Pere Serra i Bosch i consistí en dues mines —l'una, procedent de la font del Poal, i l'altra, dels pous de Can Masarnau— que s'uneixen a les proximitats del torrent de Valldaura. L'obra exigeix la construcció de dos ponts (aixecats el 1820) per travessar dos torrents: el «xic» al torrent Salat i el «gran» al de Valldaura; al llarg del seu recorregut s'han comptabilitzat 76 pous destinats a l'extracció de terres i a facilitar la ventilació.

33. *Ibidem*, p. 214.

34. GOMIS: «Historia y descripción...», p. 81, observa (el 1852) al respecte: «Sería de desear que se hicieran algunas otras reparticiones, de agua, conduciéndolas a otros sitios de los barrios de Sant Agustín y de la Soledad, cuyos vecinos en sus extremos opuestos están a una larga distancia de los tres puntos donde mana aquella».

35. *Ibidem*, p. 82. El passeig va ser finançat amb «los arbitrios de la obra de la fuente, y construido en 1834 para proporcionar trabajo y medios de subsistencia a un gran número de operarios, que estaban sin ocupación a causa de la paralización de las fábricas, originada de la aparición del cólera en Barcelona y otras poblaciones de Cataluña».

36. *Ibidem*, p. 82. El nou vial era paral·lel, a una altura superior, a «la calle de Santa Ana, y para ello fue preciso terraplenar el piso y construir una gruesa pared que se ha coronado con piedra de sillería. Para hacerlo más ameno es preciso plantar el arbolado que se tiene proyectado». Inaugurat el febrer de 1852, facilità la circulació per l'interior del casc

Mentrestant, el creixement urbanístic de la població s'havia efectuat de manera gairebé totalment espontània,<sup>37</sup> bàsicament al llarg de: 1) la carretera (l'antic Camí Ral) que donà lloc a la Soledat, les Rambles i a partir de començaments del segle XIX, a la rambla Nova, a la part occidental de la vila; 2) antics camins a la part de ponent, que conformaren el barri de Sant Agustí; 3) vials que, des de la banda de tramuntana, es dirigien al casc antic: carrers de Sant Magí, d'Òdena, de Sant Josep... El 1847 s'aprovà el pla elaborat per l'arquitecte Sebastià Cabot, el qual significà el primer intent de planificar el creixement urbà. El pla d'eixample partí de la base que la ciutat s'estendria per l'espai sense edificar existent al nord-est entre els límits de la rambla Nova, de la rambla de Sant Isidre (i el carrer del Clos, al darrere), el carrer de Sant Pere Màrtir i la Soledat, i els carrers perpendiculars a aquests vials: Santa Caterina, Sant Magí, Òdena, Sant Josep, Sant Vicenç... L'arquitecte esmentat dissenyà una trama d'illes rectangulars, amb carrers relativament estrets i dues places: la popularment coneguda com la dels Porcs (a l'oest) i la de la Vida (al centre del pla d'eixample), que, per cert, no arribà a existir a causa que el terreny fou finalment ocupat per una de les grans fàbriques aixecades a Igualada a començaments del segle XX. La crisi industrial provocà l'enfonsament demogràfic de la vila al llarg de la segona meitat del Vuit-cents i això implicà que l'esmentat pla no es desenvolupés plenament fins a les primeres dècades del segle xx. Tanmateix, gran part de l'espai no va ser ocupat per habitatges —com s'havia previst—, sinó, com hem assenyalat abans, per algunes de les grans fàbriques cotones aixecades a la ciutat durant aquest període.

L'esmentada actuació no es complementà amb la realització d'altres millores d'infraestructura urbana, com la construcció de la xarxa de clavegueres, la qual cosa significà la subsistència dels pous morts per eliminar les aigües fecals. Ni tampoc no es van construir voravies ni es van empedrar tots els carrers dels ravals. L'oferta de serveis públics municipals era de molt poca consideració i pràcticament es reduïa al finançament —imposat per la llei Moyano de 1857— de les escoles de nens i de nenes d'ensenyament primari i de l'enllumenat públic.<sup>38</sup>

---

antic a través de les dues portes conservades de la muralla —els portals d'en Vives i de la Font Major— i les places situades a Capdevila (la de la Creu) i a Soldevila (la de l'Àngel), del casc antic de la vila.

37. Per a una descripció de la dinàmica del creixement urbà i de les actuacions urbanístiques durant aquest període, vegeu: TORRAS I RIBÉ: «Igualada», p. 123-131.

38. PASCUAL: *Els Torelló. Una família igualadina d'advocats i propietaris...*, p. 311-312. La major part de la despesa municipal es dedicà, durant el quinquenni de 1859-1864, a

## UN HABITATGE OBRER PLENAMENT INTEGRAT DINS L'ESTRUCTURA URBANA

En aquesta època, tot sembla indicar que, malgrat l'expansió de la superfície urbanitzada, l'augment del nombre d'habitatges s'aconseguí, en gran part, a través del creixement en vertical de la vila. La gran quantitat de demandes de permisos d'obres relatives a reformes de façana i aixecament d'un pis conservades a l'arxiu municipal a partir de la dècada de 1850 —quan ja s'havia iniciat la davallada demogràfica— sembla confirmar que el nucli urbà enregistra un notable creixement en alçada. En el casc antic i també en els ravals propers al centre urbà hi hagué, doncs, un procés intens de reedificació. En aquest sentit, diverses llicències d'obres del període 1853-1856 són ben il·lustratives de l'expressat procés; les obtingudes per: Bartomeu Cistaré, per reedificar una casa al carrer de la Peixateria, avui travessera de Sant Roc;<sup>39</sup> Antoni Pujadas, a la plaça de la Font, avui plaça del Pilar;<sup>40</sup> Pau Vich, al carrer del Roser;<sup>41</sup> i Jaume Bertran, al carrer Nou (vegeu les fotos 2, 3, 4 i 5).<sup>42</sup> En el darrer d'aquests habitatges s'observen les línies de punts marcant el canvi d'obertures i el projecte d'aixecament d'un tercer pis. Les cases van passar a tenir, doncs, tres plantes i sovint quatre, la qual cosa comportà, segons tots els indicis, un considerable augment de la densitat urbanística. Per efecte d'aquest procés, tot i l'enorme increment experimentat per la població obrera, no van aparèixer barris suburbials on es concentrés l'habitatge de la classe jornalera en condicions de marginalitat i de degradació.

L'increment demogràfic imposà que el nombre d'habitatges s'hagués de multiplicar per dos i escaig entre 1797 i 1857 —la població passà de 6.138 habitants a 14.000—. És possible que en els moments de major pressió demogràfica es produís el fenomen —descriu per I. Cerdà referit a Barcelona, abans de l'enderrocament de les muralles— de fragmentació de les plantes en dos o més habitatges.<sup>43</sup> La tipologia d'algunes —si no de la

---

finançar les despeses generals i càrregues financeres, la qual cosa comportà que la inversió en serveis i obres públiques es reduís a: la instrucció pública, que absorbí el 31,44% de la despesa total; la «policia urbana» (neteja de carrers, enllumenat públic, manteniment d'arbres...), el 21,8%; i a obres públiques (manteniment d'edificis, fonts i camins), el 4,82%.

39. AHCI (Arxiu Històric Comarcal d'Igualada), lligall de 1853, 210-2.

40. AHCI, lligall de 1853, 210-2.

41. AHCI, lligall de 1855, 226-2.

42. AHCI, lligall de 1856, 229-B.

43. Pel que fa a la preocupació suscitada pel problema de l'habitatge —entre sectors reformistes sensibles a l'anomenada «qüestió social»— a la Barcelona de mitjan segle

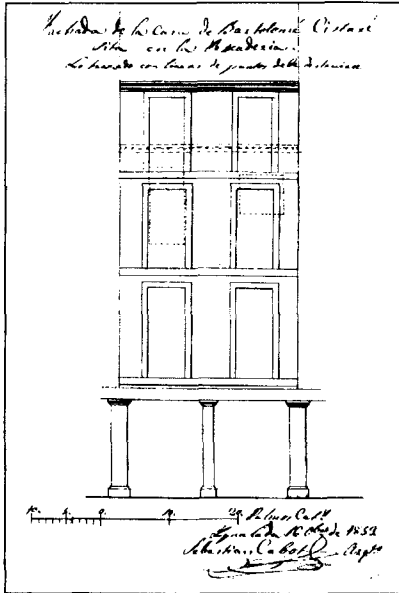


Foto 2

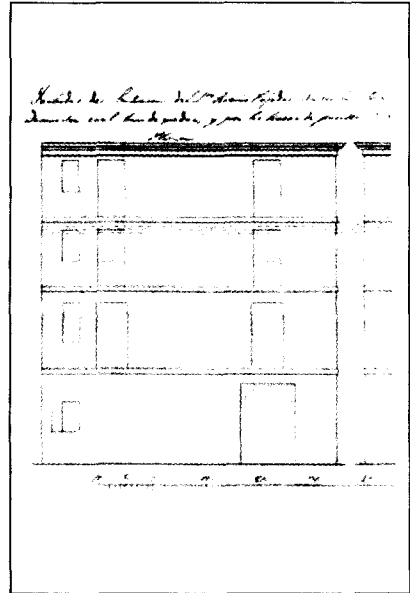


Foto 3

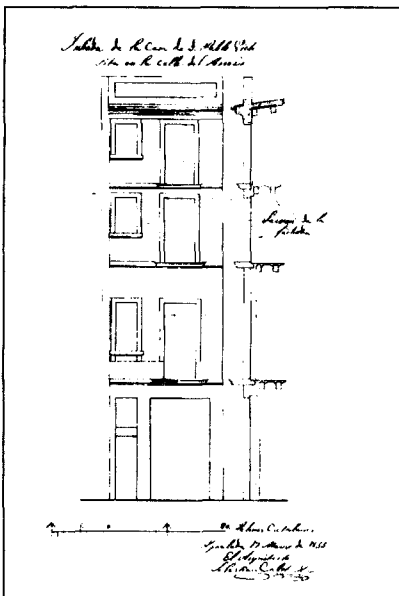


Foto 4

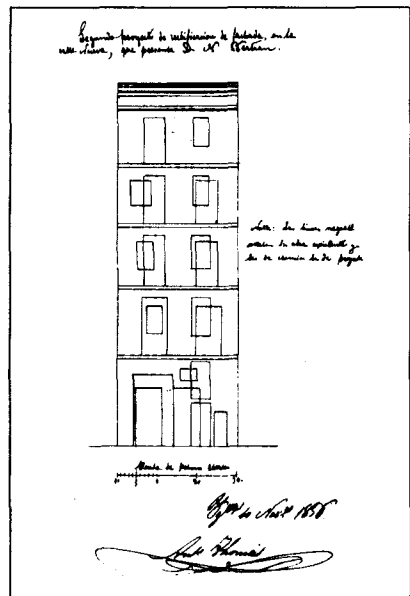


Foto 5

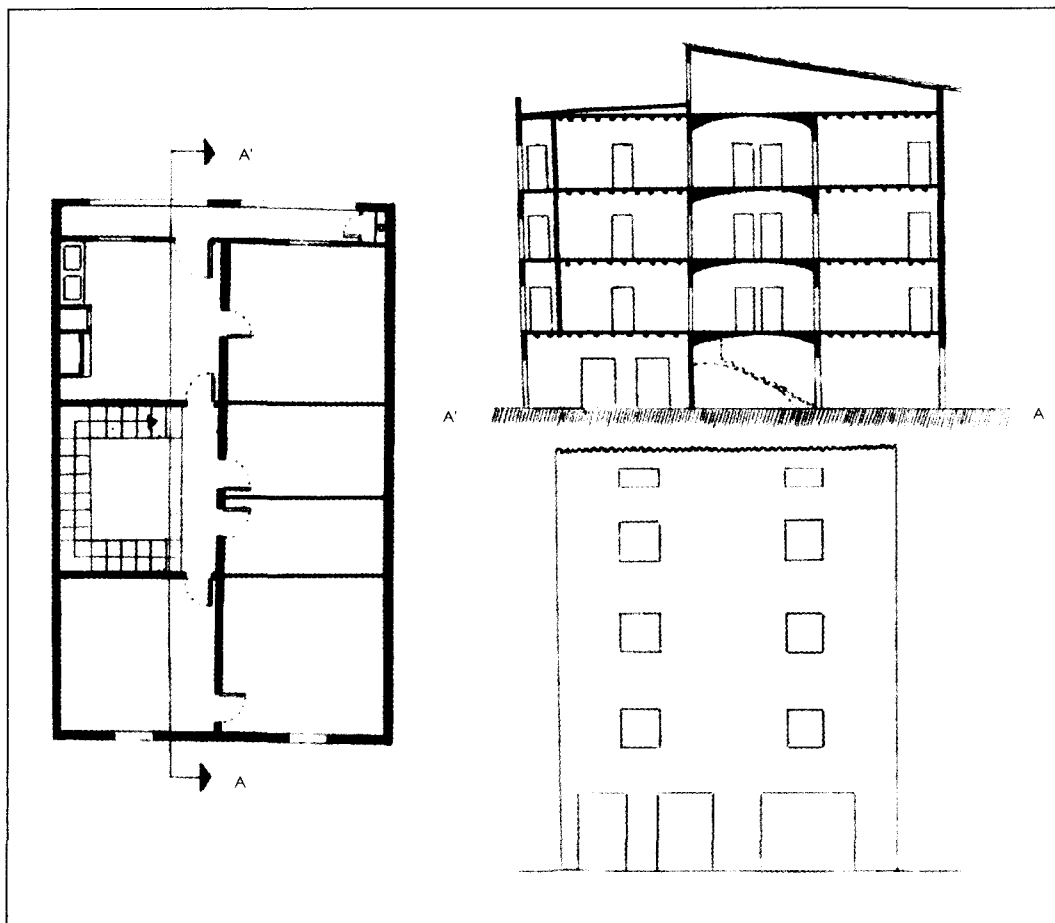


major part— de les cases construïdes durant la primera meitat del segle XIX ho permetia.

La majoria de les cases tenien una amplada de 6 m de façana —equivalent a un *nau*— i 15 m (màxim 16 m) de llargada; és a dir, la superfície era d'entre 90 i 96 m<sup>2</sup> per planta. Per descriure els habitatges de l'època, disposem dels plànols de tres habitatges. Un d'ells, reconstruït de manera ideal, pertany a una casa, avui desapareguda, del carrer Alt de Sant Antoni (avui del Pare Tous i Soler), localitzat al raval de Sant Agustí (vegeu el Gràfic 4). Els altres dos han estat elaborats a partir de dos pisos de cases encara existents: la segona planta de Cal Maringallo de Baix, al carrer de Sant Antoni de Baix (en ple barri adober); i la tercera planta de Cal Bresques, al carrer de la Concepció, un vial situat a la part oriental i al migdia del casc antic (vegeu els gràfics 5, 6, 7 i 8). La casa del carrer de Sant Antoni de Baix s'edificà durant la segona meitat del segle XIX —possiblement al llarg de la dècada de 1860— i ha estat objecte d'actuacions posteriors, sobretot a la façana, a la planta baixa i al primer pis. La del carrer de la Concepció presenta una estructura típica de les cases amb solana a la façana posterior, orientada al migdia; la seva estructura és antiga —l'edifici possiblement s'aixecà durant la primera meitat del Vuit-cents— i també ha experimentat diverses modificacions. La façana fou remodelada; a la planta baixa es construí un entresòl; les plantes primera i segona també han estat objecte de transformacions; a la façana posterior, s'hi sobreposa-

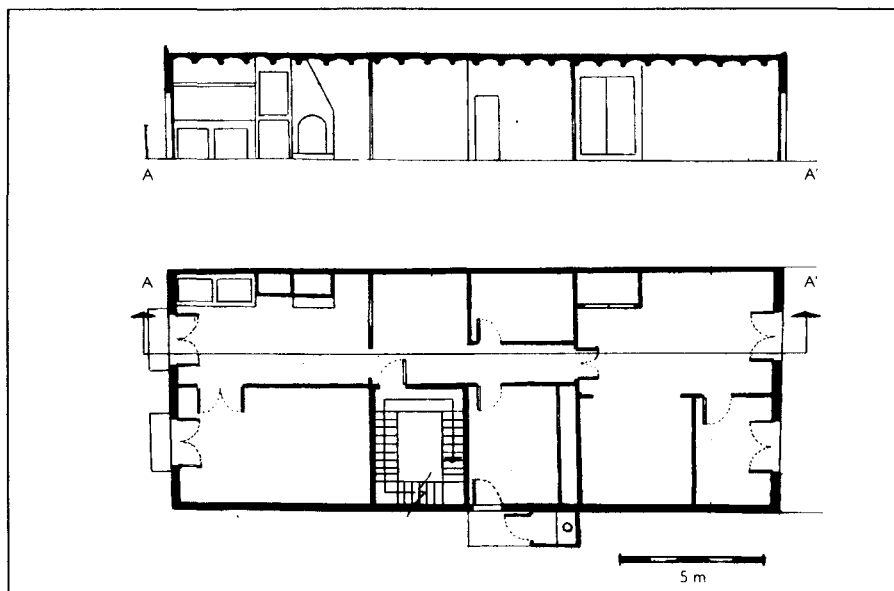
---

XIX, vegeu: PASCUAL, Pere: *Agricultura i industrialització a la Catalunya del segle XIX. Formació i desestructuració d'un sistema econòmic*. Barcelona, Crítica, 1990, p. 108-115. En aquest sentit, Ildelfons Cerdà (*Teoria general de la urbanitzación...* Madrid, Imprenta Española, 1867, vol. I, p. 408) assenyalà que «por desgracia para la humanidad, la habitación ha sufrido una subdivisión y trituración que pudiéramos llamar atómica, puesto que no son pocas las familias que se ven condenadas a contentarse por toda habitación con una simple pieza, donde han de concentrarse todo el ajuar, y todas las operaciones del menaje, y toda la vida colectiva de la familia. ¡Y si todavía esa pieza tuviese las condiciones indispensables de luz y ventilación...!». El metge Joaquim Font i Mosella (*Consideraciones sobre los inconvenientes que irrogan a la salud de los jornaleros y a la pública de Barcelona las fábricas en especial las de vapor, y sobre las ventajas de trasladarlas...* Barcelona, Tomás Gorchs, 1852, p. 10) posà de manifest que «levantadas hasta terceros y cuartos pisos aquellas modestas casas que antes no tenían más que uno o dos; divididos en las modernas en muchas habitaciones pequeñas aquellos locales que antes servían para una sola familia», i que a causa de l'augment del preu del sòl (i dels lloguers) per «poderlos pagar los desgraciados jornaleros se ven obligados a apiñarse en habitaciones pequeñas y poco ventiladas».

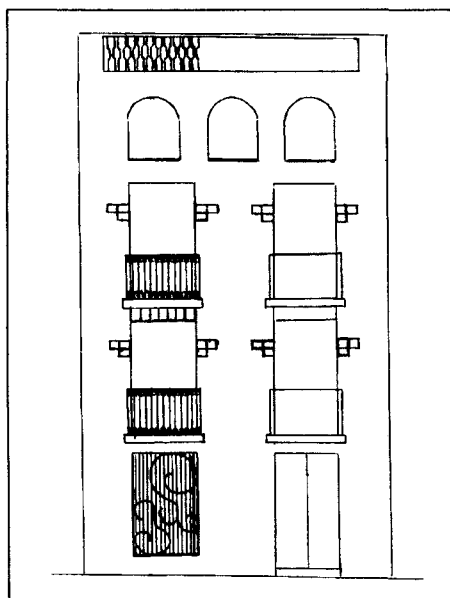


Gràfic 4. Reconstrucció ideal d'una casa, avui desapareguda,  
que existí al carrer Alt de Sant Antoni, 12;  
façana, secció i planta del segon pis

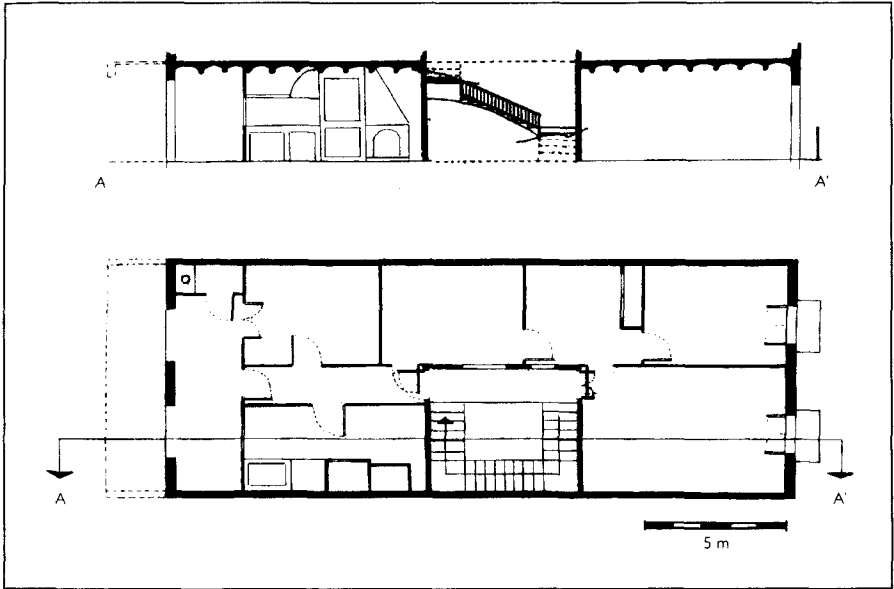
ren galeries que implicaren que els arcs de les antigues solanes quedessin dissimulats. Únicament la tercera planta —de la qual hem elaborat el plànol— conserva l'estructura original i permet establir un model que creiem que era força comú en els habitatges igualadins de mitjan segle XIX.



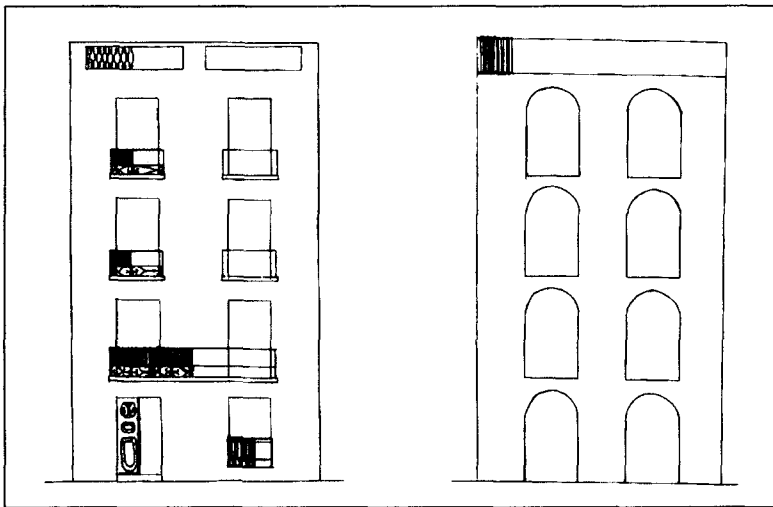
Gràfic 5.  
Cal Maringallo de Baix, carrer Sant Antoni  
de Baix, 53; planta i alçat del segon pis



Gràfic 6.  
Cal Maringallo de Baix,  
carrer Sant Antoni de Baix, 53;  
façana actual remodelada



Gràfic 7. Cal Bresques, carrer de la Concepció, 34;  
planta i alçat del tercer pis



Gràfic 8. Cal Bresques; carrer de la Concepció, 34.  
A l'esquerra, façana actual remodelada.  
A la dreta, façana posterior abans de les modificacions

L'estructura dels tres habitatges examinats és gairebé idèntica. En tots els casos —independentment que la façana estigui situada al nord o al sud—, la cuina (amb aigüera, armari d'obra i llar de foc) i el menjador sempre estan orientats a migdia. La part de tramuntana era destinada a dues cambres, com a mínim, per servir de dormitori. En un dels habitatges (Cal Maringallo de Baix) hi havia sala i alcova. En tots ells hi havia dues estances fosques a l'alçada de la caixa d'escala, a les quals es podia accedir, en les cases antigues, des de portes situades al replà de l'escala. Les cases amb la façana principal mirant a tramuntana acostumaven a tenir, a la part posterior, galeries formades per dues obertures amb arc de mig punt per planta. Les solanes esmentades són perfectament visibles en les fotografies de la població realitzades a la segona meitat del segle XIX i al primer terç del xx.

La planta de la casa desapareguda del carrer Alt de Sant Antoni i la del tercer pis de cal Bresques tenien una gran versatilitat, atès que podien ser ocupades per una o per dues famílies. El fet de tenir dues portes d'entrada —localitzades als dos extrems del replà de l'escala— facilitava la divisió de la planta en dos habitatges separats, a condició que ambdós estadants acceptessin compartir la cuina i la galeria posterior on hi havia la comuna. Tanmateix, aquesta hipòtesi caldria verificar-la a través d'un estudi dels padrons de població, que en el cas d'Igualada encara no s'ha fet.

La major part dels edificis d'habitatges de la vila eren de baixos i tres o quatre pisos. Tot sembla indicar que hi convivien famílies de condició social molt diversa: els propietaris dels immobles —que tenien una posició econòmica folgada— ocupaven el primer pis, i els pisos superiors eren habitats per famílies obreres. Les dades relatives al dret de sufragi ens indiquen que el nombre de propietaris d'immobles era relativament molt reduït —a mitjan segle XIX no passava, pel que sembla, de l'11% del total dels veïns—, per la qual cosa la gran majoria de la població obrera vivia en habitatges de lloguer.<sup>44</sup> L'exemple de la casa que Joan Cendra —un dels principals industrials igualadins de l'època— aixecà el 1858 a la Rambla és un cas ben palès d'una casa concebuda per servir de resi-

44. En plena davallada de la població, el 1866 Igualada comptava amb 2.536 veïns, i només 296 d'aquests tenien la condició d'electors, atès que el dret de sufragi era censitari i estava vinculat al pagament d'impostos directes per contribució territorial i d'indústria i comerç. Aquesta dada ens indica que, a la dècada de 1860, entorn del 88% de les famílies igualadines vivien en habitatges de lloguer (PASCUAL: *Els Torelló. Una família igualadina d'advocats i propietaris...*, p. 249-250).

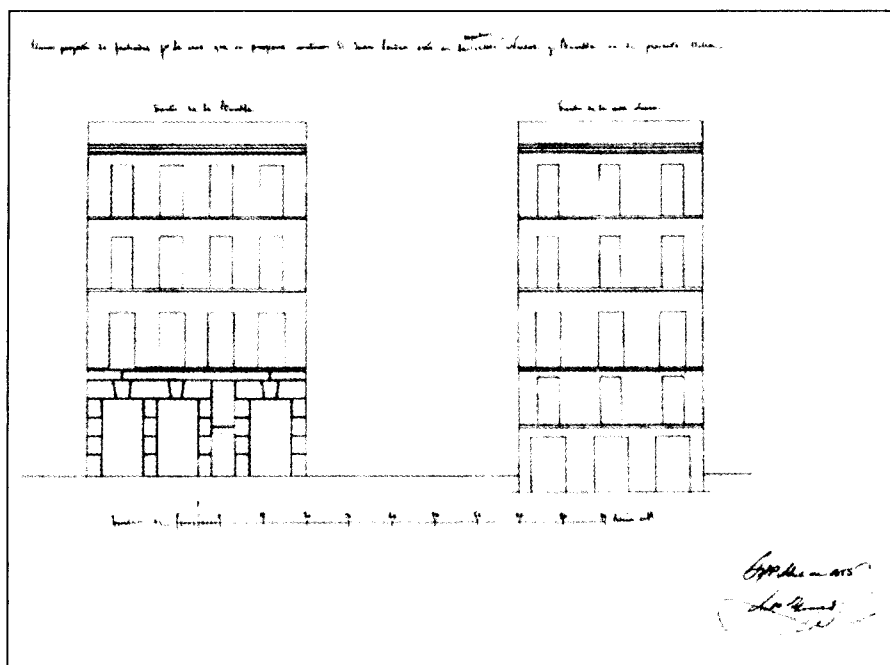


Foto 6

dència al propietari i per obtenir renda del lloguer dels pisos superiors (vegeu la Foto 6).<sup>45</sup>

Es tracta d'una casa de molta amplada i on podem observar l'ús de carreus a la planta baixa, diferenciada de la tipologia de les noves cases destinades únicament a servir d'habitatge a famílies obreres. Les cases construïdes per Bartomeu Bas, al carrer del Clos, i per Josep Raspall, al carrer de Sant Antoni, el 1852 i el 1857, respectivament, són bons exemples d'aquestes darreres. Les obertures són les mínimes per planta, la façana no té cap ornamentació i el parament és un senzill arrebossat (vegeu les fotos 7 i 8).<sup>46</sup>

45. AHCI, lligall de 1858, 247-5.

46. AHCI, lligall de 1852, 202-5, i lligall de 1857, 239-3.



ciutats fabrils angleses que va descriure F. Engels.<sup>48</sup> Ni tampoc existiren iniciatives concretades en actuacions urbanístiques encaminades a oferir un habitatge digne a la classe obrera com s'esdevingué, per exemple, a la ciutat alsaciana de Mulhouse.<sup>49</sup>

En el cas igualadí, el creixement de la població determinà una contínua expansió de la superfície urbanitzada; ara bé, segons tots els indicis l'augment de la demanda d'habitatge va ser satisfeta, en gran part, mitjançant el creixement en vertical de la vila. És a dir, amb l'aixecament de noves plantes sobre cases de baixos i un pis, o de baixos i dos pisos. Les cases construïdes en aquest període constaren de baixos i tres pisos i, en

---

GARCIA I ESPUCHE, Albert; GUARDIA I BASSOLS, Manuel: *La construcció d'una ciutat: Mataró, 1500-1900*. Barcelona, Patronat Municipal de Cultura de Mataró-Editorial Alta Fulla, 1989; LARROSA I PADRÓ, Manuel: «La construcció de l'espai urbà, 1840-1970», a: BALFOUR, S. et al.: *Indústria i ciutat. Sabadell, 1800-1980*. Barcelona, Fundació Bosch i Cardellach-Publicacions de l'Abadia de Montserrat, 1994, p. 223-245; a més d'altres estudis sobre el desenvolupament urbà de Barcelona, vegeu l'estudi sobre el procés de construcció de l'Eixample de: TAFUNELL I SAMBOLA, Xavier: *La construcció de la Barcelona moderna. La indústria de l'habitatge entre 1854 i 1897*. Barcelona, Ajuntament de Barcelona, 1994, i la síntesi de GARCIA ESPUCHE, A.; GUARDIA, M.; MONCLÚS, F.J.; OYON, J.L.: «Barcelona», a: GUARDIA, M.; MUNCLÚS, F.J.; OYON, J.L.: *Atlas histórico de ciudades europeas. Península Ibérica*. Barcelona, Salvat-Centre de Cultura Contemporània, 1994, p. 63-95.

48. ENGELS, Friedrich: *La situación de la clase obrera en Inglaterra*. Madrid, Akal, 1976, p. 58 i passim (la primera edició d'aquesta obra es publicà el 1845), aportà una descripció molt bona de les característiques d'aquests barris obrers —els «barris lletjos» (*the suburbs*)— de les ciutats industrials britàniques, que «estan més o menys disposats de la mateixa manera a totes les ciutats; les cases pitjors es troben en les localitzacions més inadequades; generalment, són d'un o dos pisos, en llargues fileres, possiblement amb els soterranis habitats [...]. Aquestes casetes, de tres o quatre peces i una cuina, anomenades *cottages*, són a Anglaterra, a excepció d'una part de Londres, l'habitatge habitual de la classe obrera. En general, els carrers estan sense empedrar, són desiguals, bruts, plens de deixalles, sense canalitzacions de desaigna i, per això, sempre plens de pudents fanguissars. A més, la ventilació es fa difícil pels defectuosos i caòtics plans de construcció, i, atès que molts individus viuen en un petit espai, podem fàcilment imaginar-nos l'atmosfera que envolta aquest barris». Vegeu també una altra obra clàssica al respecte: HAMMOND, J.L.; HAMMOND, Barbara: *El trabajador de la ciudad*. Madrid, Ministerio de Trabajo y de Seguridad Social, 1987, p. 33-52 i passim (la primera edició es publicà el 1917). Per a una síntesi recent del procés d'urbanització i de les diferències socials en l'habitatge a la Gran Bretanya, cf. RODGER, Richard: *Housing in Urban Britain, 1780-1914: Class, Capitalism and Construction*. Londres, Macmillan, 1989.

49. JONAS, Stéphane: *Le Mulhouse industriel. Un siècle d'histoire urbaine, 1740-1848*. París, L'Armattan, 1994, vol. II, p. 186-191, exposa la preocupació d'un significat membre



molts casos, àdhuc de quatre pisos. En aquestes cases, els propietaris dels immobles, que acostumaven a ocupar el primer pis, tenien cedits els pisos superiors, sovint dividits en dos o més habitatges, a famílies obreres. La disposició d'aquests pisos superiors —amb, com a mínim, dues portes per replà— fa sospitar que en els moments de major pressió demogràfica (entre 1840 i 1855) es produí el procés d'atomització de l'habitatge observat per Ildefons Cerdà pel que fa a Barcelona.

Tot aquest procés va implicar l'increment de la densitat de població —amb efectes, sens dubte, negatius per a les condicions d'habitabilitat—, procés que s'intentà pal·liar a través del minipla urbanístic elaborat per Sebastià Cabot. Però la davallada demogràfica de la segona meitat del XIX —a causa de la profunda crisi industrial a què es veié abocada la població— va frenar aquesta tendència, així com també l'expansió de la superfície edificada. És possible que a mitjan segle XIX aquest model de creixement urbà estigués a punt d'arribar a un punt crític (si és que no hi havia arribat), i que en el supòsit d'haver continuat el creixement industrial amb nous increments del proletariat fabril s'hauria produït, molt probablement, un procés de dispersió de la població, amb la formació de barris obrers de caràcter acusadament marginal i degradat, tal com s'esdevingué a les ciutats industrials britàniques.

---

del SIM (Société Industrielle de Mulhouse), Daniel Dollfus-Ausset, per procedir a la construcció d'habitatges confortables per als obrers d'aquesta ciutat alsaciana, a partir de 1853. La *cit  ouvi re* de Mulhouse es convertí en realitat entre 1854 i 1900 —impulsada per l'industrial Jean Dollfus—, per ode durant el qual es constru ren 1.243 habitatges, a m s dels equipaments p blics complementaris, que es van vendre a fam lies obreres.

