

LA CREU PROCESSIONAL MAJOR  
DE SANTA MARIA D'IGUALADA,  
UNA MOSTRA DESTACADA DE L'ARGENTERIA  
CATALANA DEL QUATRE-CENTS (S. XV)

DANIEL VILARRUBIAS I CUADRAS

Aquest treball va obtenir un accèsit en el VII Premi d'Investigació Jaume Caresmar i Alemany, atorgat l'any 2001 i convocat conjuntament per l'Ajuntament d'Igualada i el Centre d'Estudis Comarcals d'Igualada.

### Dedicatòria:

A la meva mare, que ha estat ajut incondicional en tot moment.

### Agraïments:

A Mn. Salvador Mundó, rector de Santa Maria i la Maria Martí, sagristana, per haver-me permès l'accés a la peça tant com ha sigut necessari.

A la Marta Vives i la Mari Luz de l'Arxiu d'Igualada, per la seva atenció i la seva paciència.

A Mn. Gros, en Rafael Ginebra i l'entranyable Ignàsia, de l'Arxiu Episcopal de Vic.

Laureà Pagarolas, de l'Arxiu de Protocols de Barcelona.

Jaume Riera Sans, de l'Arxiu de la Corona d'Aragó.

A tots ells per les facilitats de consulta.

Als professors Joan Domenge, que va llegir amb la seva cura habitual els esborranys, i Pere Beseran i Josep M<sup>a</sup> Torras i Ribé pels seus valuosos consells.

### ABREVIATURES ARXIVÍSTIQUES:

ACA:	Arxiu de la Corona d'Aragó
ACIP:	Arxiu del Casal Interparroquial, Igualada
AEV:	Arxiu Episcopal de Vic
AHCI:	Arxiu Històric Comarcal d'Igualada
• AMI:	Arxiu Municipal d'Igualada
• API:	Arxiu Parroquial d'Igualada
AHPB:	Arxiu Històric de Protocols de Barcelona

## ALGUNES CONSIDERACIONS SOBRE L'ORFEBRERIA A LA CATALUNYA GÒTICA

### INTRODUCCIÓ

Tot i que l'orfebreria es comptava des d'antic entre les arts manuals o mecàniques -és a dir que no precisen la intervenció intel·lectual- ja ben aviat fou considerada amb un alt reconeixement social, cosa que recompensà els mestres que excel·liren en la manufactura de grans peces, dotades de riquesa (terme que s'aplica pel que fa a decoració i sobretot pel valor intrínsec del metall en qüestió) i també d' inventiva, si eren originals respecte als motius decoratius o volums i formes.

Així doncs, l'orfebreria compta com a art amb els lligams entre si mateixa i els grups socials de categoria: la Cort i l'Església.

Les obres civils i reials han sobreviscut de manera tan precària, quantitativament parlant, que just permeten donar idea del que hi hagué des de temps antic a les cambres i salons d'aquells qui podien accedir als elevats costos de producció. Tenim el gran ajut de la quantitat de documentació, sobretot inventaris i encàrrecs, així com empenyoraments, que solen descriure i valorar les peces. Més sort han tingut les obres religioses (objectes de culte, reliquiaries, capsetes...)(1), entès que la seva funció ha romàs invariable (encara que algun objecte civil fou adaptat com a sacre, com alguna copa-calze, o alguna capsareliquiari...).

Les obres sacres permeten fer-se una idea de la noblesa dels metalls, de la complexitat de tècniques per a treballar les matèries, i de la gran varietat de tipologies (tantes com funcions per a les quals es feien els objectes) i motius decoratius (esmalts, figures de fosa, plaques en relleu o elements arquitectònics). L'orfebreria sovint podia ésser transmissora de formes artístiques del moment, ja que condensa figuració i motius ornamentals en peces que poden tenir petites dimensions (en ser cares, són petites i es poden moure i circular) i és un model de categoria i luxe superior a les estàtues pètries . El fet de ser considerada -com la miniatura o la talla del vori- una art menor és degut a l'academicisme artístic del s. XVIII, centrat en la pintura , l'arquitectura i l'escultura. Però no era així en temps medieval.

(1) Costa diferenciar algun calze del que serien les copes de luxe o una caixeta de cristall dels ungüentaris o crismeres, així com plaques esmaltades aplicades als fermalls per a la indumentària.

Era sovint manifesta la devoció particular oferint peces a l'Església, ja fossin de nova creació, o fetes temps abans. Aleshores, es perpetuava el donant incloent entre la decoració aplicada l'heràldica pròpia, sigui esmaltada o cisellada. Així, tot i que menors en format, denoten grandesa per la pictat que les va inspirar.

## BARCELONA, CENTRE OBRADOR

Durant els s. XIV-XV, l'orfebreria estava organitzada de forma gremial, i com a professionals -tot i treballar pels braços reial i eclesiàstic- s'agruparen de manera organitzada i vetllaren pels interessos particulars i col·lectius, per tal de garantir el sosteniment dels artesans amb problemes i mantenir alt el llistó qualitatiu de la producció.

A Barcelona existí un gremi molt important, que és d'on solien sortir les peces que arribaren a Igualada en l'època gòtica. El nombrós aixovar personal de Vicenç Pedriça en el moment de la seva mort era mantingut en bon ús per argenters barcelonins i era fet en la mateixa ciutat: "*Item és ver que tot lo argent damunt designat... és marchat ab marcha de Barchinona*" (2). L'al·lusió que es fa a una "marca" o contrast es deu que les peces fetes en una determinada població passaven un control que garantia la llei del metall i el seu aliatge. Si era tot correcte, es punxonava la peça acabada (no sempre en un lloc discret) amb una breu epigrafia que abreujava el nom de la població.

Els coneguts de Barcelona als s. XIV-XV són:

+ BA	BA	+BA	BAR
RCK			

No se sap si era amb aquests; però la ciutat ja punxonava abans de 1315, quan es concedeix a les viles de Tàrraga i Cervera el privilegi de marcar l'argent amb contrast propi, tal com feia Barcelona i a la seva semblança (3). S'ignora, però, l'any en què Barcelona inicià el marcatge de les obres.

Barcelona és, des dels inicis, el centre que té una producció més quantiosa i de qualitat. Durant el període de 1400-1440 es realitzaren una gran quantitat de peces de les quals es coneixen exemplars més o menys notables: la custòdia de la Seu de Vic (1412-13, perduda el 1936), la creu de Sta. Coloma de Queralt (1414), la creu de Cardona (1420-27, perduda el 36), la creu de doble creuera

(2) SEGURA 1908, vol II, pàg. 247.

(3) A. DURAN I SAMPERE. "Els argenters de Cervera", dins *Llibre de Cervera*. Tàrraga, 1972.

del Victoria & Albert Museum de Londres, els calzes del Pi i de Galcerà de Vilanova (la Seu d' Urgell), la creu de Sta. Maria d' Igualada, la creu de Cervera (1435-37), els bordons de Sant Joan de les Abadesses (1415) i el reliquiari de la Santa Espina de la Seu de Barcelona (1435) (4).

Totes aquestes mostres denoten l'arrelament de les formes del gòtic denominat "internacional" a l'argenteria barcelonina de la primera meitat del s. XV.

Per dur a terme aquestes formes artístiques es desenvolupen unes tècniques específiques: es treballa sobretot l'argent, sobredaurat o no, que es munta en forma de làmines damunt una ànima de fusta clavetejada; o bé amb sistemes de pestanyes en entrar un cos de l'objecte dins un altre. Les creus processionals solen ser realitzades amb el primer procediment, i els calzes, reliquiaris i custòdies acostumen a construir-se pel segon sistema. Algunes aplicacions es poden realitzar mitjançant la fosa i són massisses. Tendeixen a ser de fosa -sempre en les peces de qualitat- tot allò que són detalls arquitectònics (arqueries, pinacles) i figures de dimensions reduïdes, així com les motlures cantoneres de la peça. Es deu al fet que són els elements que més sobresortien i eren, per tant, més propensos a rebre cops i deformar-se. Per això eren d' una sola peça, i després de sortir del motlle devien ésser retocats amb el cisell. La imatgeria gran i el cos de la peça sol ésser de planxa, que es treballa amb el cisell i la tècnica de repussat, incidint i gravant-la amb els repertoris ornamentals desitjats. Després es pot sobredaurar i aplicar-hi plaques esmaltades o niellades, i també -però rarament- pedreria.

En obres importants, l'ornamentació sol ésser de repertoris vegetals, predominant la fulla de parra (amb sentit eucarístic) o de roure (arbre de la creu) o la "cardina" (fulla de card) pel seu valor ornamental, derivant de la del roure.

## L' ESTILÍSTICA

Durant aquesta època (inicis del s. XV), trobem diverses influències artístiques que incideixen en l'estilística de la producció argèntica barcelonina. En els esmalts, es pot apreciar la influència italiana que ja havia marcat el període pictòric català anterior (fins ca. 1390). En canvi, les microarquitectures són deutores d'esquemes més nòrdics, a l'estil de la cort de París, Flandes o Borgonya, així com els motius decoratius.

L'escultura es troba compresa en el corrent "internacional" que des de finals de s. XIV mescla tendències del Nord de França, del gust italià i del realisme Flamenc (aquesta última s' hi afegix iniciat el s. XV).

(4) Vegeu. DALMASES 1992, vol I, pàg. 50.

## LES CREUS

Dins els exemplars de luxe, superada ja la tendència de les creus patades o potençades (és a dir, amb expansions troncopiramidals als extrems dels braços) com la de Vilabertran (obrador gironí de principis de s. XIV) s'imposarà amb contundència la forma flordelisada, que presenta els braços acabats en flors de lis més o menys esveltes, i que tenen unes expansions semicirculars a banda i banda de l'arrencada d'aquelles. En aquestes expansions, que són fetes expressament amb aquest fi, s'hi encaixen les plaquetes tretalobulades amb escenes gravades i/o esmaltades, motius heràldics, etc. El tipus de creu flordelisada és consolidat ja cap a 1350, i perdurará fins ben entrat el s. XVII (sovint en peces poc importants i d'una manera decadent. La creu major de Santa Coloma de Queralt, però, és un preciós exemplar flordelísat, amb motius grotescos i caps d'angelets, datat el 1628).

La creu processional de grans dimensions era el guió parroquial de la comunitat cristiana, i encapçalava els seguicis per carrers i places. Per tal de subjectar-la a l'asta, es feia un nus de cinta, que acabà perpetuant-se en metall a la part inferior de la creu. És el que es coneix com a pom o magolla. Les més antigues eren esfèriques o bulboses, amb plaquetes esmaltades. Alguna era de planta poligonal i acabà derivant en els grans exemplars dels s. XV i XVI, si bé ja n'hi ha exemples del XIV, amb decoració arquitectònica, pinacles i arqueries. Aquest gran nus, carregat d'ornamentació, serà quelcom freqüent en creus dels s. XVI i XVII, que no tenen per què ser peces de cabdal importància artística.

## EL TRESOR PARROQUIAL D'IGUALADA EN ÈPOCA GÒTICA

Durant l'època gòtica, s'intensifica el desig de luxe i ostentació. El zènit es donà entre els s. XIV-XV, ja que una peça de plata era una inversió de diners que es podia recuperar per la fosa de l'objecte. Així s'han perdut gran quantitat de peces, per a fer moneda, o en saquejos, però la seva circulació provocà un art cortesà i de prestigi, que desembocà en una internacionalitat formal en aquest tipus d'obres i la seva decoració, a partir de 1380, aproximadament. A més hi ha un corrent de motivació filosòfica que veu en el preciosisme de la matèria un reflex del valor espiritual de la peça, que sol prendre part en les funcions litúrgiques o conté precieuses espècies (relíquies "permanents", com teixits i ossets, o "effmeres" com el vi i les hòsties consagrades).

Així, el que s'anomenà Tresor (Thesaurus) era una referència als valors espirituals de les relíquies, però també als contenidors del material sacre d'una església (relíquies, sagrades formes, etc.).

A Igualada es formà un tresor parroquial, que va anar ampliant-se i substituint aquelles peces malmeses o perdudes. Sembla que en el moment de consagrar Sta. Maria com a parròquia ja era necessari que hi hagués un calze i, possiblement, una capsa o píxide per a la reserva de les hòsties consagrades. No en tenim, però, notícia escrita, perquè l'acta de consagració (1087) no menciona cap dotació d'aquests objectes litúrgics, que d'altra banda, no forçosament havien d'ésser d'or o argent. No és fins al Concili de Trento (segle XVI) que la dauradura -almenys de l'interior de les peces- serà obligatòria. Però des del s. XIV, en que hi ha burgesia igualadina, ja devia haver-hi almenys un calze de metall preciós, i una custòdia, perquè el 1411 es parla de "refecionar" l'anterior.

Es pot ja parlar pròpiament de tresor en el moment que es prengué el primer inventari de sagristia conservat, el 1418. Si bé en visites pastorals anteriors es consigna un calze i patena a cada altar i benefici, i són quasi tots de plata, en aquest moment s'enumeren peces diverses que constitueixen un conjunt parroquial quasi complet: corones, encenser, naveta, calze, àngel amb veracreu, custòdia, copó, capsa de reserva o píxide...

Segons Amadeu Amenós, durant el rectorat de Bernat Mercer (1399-1431) s'adquiriren vestidures de luxe, llibres i segurament també peces d'orfebreria, perquè ja surten en el dit inventari (5).

Aquest tresor era guardat i custodiat pels dos obrers (càrrec de durada anual, a l'estil dels Consellers) i el rector, que era el titular i el que rebia informació puntual de l'estat de totes les peces (6).

S'ha cregut des de la *Història d'Igualada* de 1908 (vegeu bibliografia) que la ubicació de les caixes de fusta que contenien les peces era en una torre de la muralla que contenia l'argent parroquial i que era situada prop de l'actual carrer de l'Argent, d'on prendrà el nom.(7)

És possible que en una torre s'hi guardessin els eraris municipals, però nous documents permeten veure que no era així amb l'argent parroquial. En l'inventari de 1536, es parla de "*l'argent de l'església, ço és de la torra de l'obra*".

En un inventari solt de 1620, inclòs per mi dins el llibre de l'Obra de 1595 (que va aparèixer el 1999) es diu que "*tot lo demunt dit està en lo esmari de la plata, lo qual esmari és en la instància dita la torra sobre la capella de la minerva, és en dita església*" i en la benedicció de la primera pedra del nou

(5) Vegeu AMENÓS 1927, pàg. 25.

(6) Aquest inventari fou publicat per Gabriel Castellà a l'*Analecta Sacra Tarraconensia* de 1957, pàg. 153-157. Els inventaris són fets pels obrers (vegeu SEGURA 1908, vol. II, pàg. 358).

(7) Així consta a SEGURA, Vol. I, pàg. 486-87 i vol. II, pàg. 295 i la historiografia ho ha repetit: vegeu CARNER 1959, pàg. 42.

temple el 1617 consignada als llibres de baptismes es parla de “*L’obra de l’església, que és a mig campanar*” (8).

El document decisiu, però, és la visita pastoral conservada a Vic, de l’ any 1446, on es diu que: “item intravit turrum vulgariter nuncupatum la torra de les joyes dicte Ecclesie constructa ad latus cori dicte Ecclesie, et invenit unum pallium...” (9).

O sigui, que si era sobre la capella de la Minerva (actualment la del Sant Crist, abans la que avui és l’altar dels Dolors) i a costat del cor, la plata havia d’estar al campanar, on encara avui hi ha una cambra coberta amb volta de canó apuntada del s. XIV, de difícil accés, i que degué contenir uns forts armaris.

Aquest tresor constava de diverses peces, que s’ han perdut. De les que tenim referències escrites, en podem veure avui dues a Santa Maria:

1.-La creu major, centre del present estudi .

2.-Un calze gòtic, de decoració austera, però no llis, que no es pot identificar amb cap dels esmentats en els inventaris antics, per manca de descripcions precises.

3.-Es desconeix el lloc actual on para una possible tercera peça, l’àngel amb la veracreu que es conserva fotografiat a l’ Arxiu Mas de Barcelona (Institut Amatller d’ Art Hispànic). El clixé núm. G-27912 cataloga la peça com a integrant del museu Vinyals d’ Igualada, ubicat a l’ actual Casal Interparroquial, i disgregat avui per avui per antiquaris i museus europeus (10).

Les reiterades vegades que és citat en els documents, demostren la seva existència encara el 1723, quan es beneeix una campana (baptismes, núm. 5, foli 8 i 8v) i la coincidència de constar l’àngel fotografiat en un museu igualadí, fan que la peça tingui moltes possibilitats de correspondre amb la que hi hagué a Santa Maria.

Estilísticament és força plausible, (tots els inventaris que el descriuen -visites de 1425 (vegeu nota 30) i 1446; inventari de 1595- així ho possibiliten) i no cal oblidar que entre els mateixos clixés apareix la creu major de la parròquia i diversos elements del retaule, essent possible un error en la catalogació de la fotografia, que podria ser d’ una peça de Santa Maria. A més, la venda de peces d’ aquest tipus, o fins i tot el seu robatori era freqüent durant el s. XIX, i fins ben

(8) ACIP, parròquia de Santa Maria, Baptismes, vol. II foli 170 vº.

(9) AEV Visites pastorals, vol. 1201, F, fol. 3 i ss.

(10) Una peça que surt a DALMASES, 1992 (Vol. I, pàg. 224, catàleg 24) i que es diu pertanyent al Victoria & Albert Museum de Londres es troba entre les fotografies de l’arxiu Mas pertanyents al Museu Vinyals.



entrat aquest segle, amanit tot plegat per la guerra incivil del 1936 (11).

També es pot reconstruir fidelment -per una gran quantitat de mencions documentals que la descriuen- la custòdia refeta el 1411 per part de Joan Carbonell, argenter de Barcelona (12). Sembla que tindria forma de copó rectangular amb esmalts heràldics, pediculat i amb creueta amb imatges i àngels als costats. Simplificant, es pot imaginar la peça, similar en aspecte volumètric al copó-ostensori de la Seu d'Urgell, peça de finals de s. XIV, refeta al segle XVI, i a molts altres paral·lels a Tortosa i parròquies del Camp de Tarragona (13).

## LA CREU D' IGUALADA

### DESCRIPCIÓ I ICONOGRAFIA

Es tracta d' una excepcional creu fordelsada d' obrador barceloní, que en llueix el senyal o punxó +BA/RCK a les planxes, concretament als extrems dels lisos dels braços horitzontals. Podria haver-n'hi d' altres però no s' han pogut apreciar en un primer examen.

La creu pròpiament dita amida (si els extrems dels braços fossin intactes) 71,5 cm de llarg i 55 cm d'ample.

A aquesta longitud cal afegir-hi la magolla, l'enllaç entre aquesta i la creu, i la canya que serveix per inserir-hi el bastó i enlairar-la. Tot plegat fa 117 cm.

No és, doncs, la més gran d' entre les realitzades en aquell temps, però les que més s' hi adiuen, o fan una mida exactament igual, o bé la superen, sigui perquè han sofert l'afegit d' uns poms barrocs als braços o perquè han conservat magolla gòtica molt esvelta, etc.; però la creu estrictament parlant és de les de major grandària d'entre les realitzades (vegeu els exemplars de Cardona i Cervera a DALMASES 1992, vol. I, pàg. 102, o de Porreres -a Mallorca- a DOMENGE 1998, pàg. 305, tots ells exemplars de gran importància).

Les làmines argèntiques varen ser repujades amb cisell i burí amb una tija serpentejant amb fulles de roure que ocupen tota l'amplària dels panys dels

(11) De fet, avui encara trobo a faltar peces que varen sobreviure a la guerra civil, segons BALL1990, pàg. 52

(12) SEGURA, vol II, pàg. 356

(13) Vegeu DALMASES 1992, vol. I, pàg. 292-297, per a la fotografia.

braços, encarades cap amunt. Les fulles tenen una textura brillant, i el fons apareix puntejat, provocant el clarobscur del motiu ornamental, que al·legoritza sobre el material de la creu on Crist fou crucificat.

Els extrems dels braços tenen flors de lis per tal d'agombolar després els elements escultòrics superposats.

Tot el conjunt va perfilat amb una fronda o motllura de fosa que voreja totalment la creu, fins i tot les expansions dels tetralòbuls que hi ha abans de l'arrencada dels lisos. D'aquesta fronda en surten un seguit de fulletes que donen ritme i vivor a l'objecte, en tot el seu perímetre.

Després s'hi afegiren les imatges, que constitueixen un programa iconogràfic d'allò més habitual en les peces catalanes fins al s. XV.

A l'anvers, Crist crucificat amb 3 claus centrant la creuera i, als extrems, la Verge Dolorosa i Sant Joan Evangelista. A dalt Adam sortint del sepulcre (14) i a baix, l'Omnipotent beneït. Aquest no és al seu lloc original, que correspon a la creuera del revers envoltat per tetramorf (que figura correctament al seu lloc, si bé potser l'àguila de St. Joan hauria d'anar a dalt i St. Mateu a baix). L'última menció de l'Omnipotent al seu lloc és en l'inventari de 1595 (vegeu document 16), si bé podria haver-hi estat fins al s. XIX.

Al centre del revers hi ha actualment una verge de fosa de bronze, d'època recent, que hem vist idèntica en un exemplar mediocre al convent de Sant Domènec de Balaguer. Respon, per tant, a una peça seriada de, com a molt, el segle XIX i caldria llevar-la en una futura restauració. A causa dels citats desplaçaments, i la incorporació de la verge a l'anvers, s'ha perdut el pelicà punxant-se amb el bec per donar a beure la seva pròpia sang als pollets, símbol del sacrifici eucarístic i de redempció que trobem a tantes altres peces de l'època (15).

Les escultures estan dotades d'un gran efecte plàstic de conjunt. Ho comentarem detalladament després.

(14) No Llätzer, com s'hauria insinuat a DALMASES 1992, vol. I, pàg. 213. Es diu que el calvari era el lloc on hi hauria enterrat Adam, i aquest ressuscitaria en morir el Salvador.

(15) El costum de posar la verge al centre del revers ve a inicis del s. XVI, i és un fet constant al s. XVII, sobretot la verge del Roser, advocació que prengué una volada considerable per aquells segles.

L'esquema iconogràfic original i actual és aquest:

	Pelicà	Joan	Adam	Mateu
Verge	Crist	Joan	Marc	Déu
		Lluc	Verge	Crist
			Joan	Marc
	Adam	Mateu	Déu	pare
				Verge
				Lluc
				Immaculada
				Joan
	Original		Avui	

Als segles XVII-XVIII s'afegí una magolla i la canya actual, d'inspiració prou barroquitzant.

Creiem que l'afegit de la magolla és degut a la falta que en tenia la peça. Les creus de Cervera, Vic i Cardona en tenen i presenten molta imatgeria als braços. Però quan el protagonisme plàstic de l'escultura pren tanta força visual com en la peça d'Igualada, la magolla i els seus pinacles i arcbotants de microarquitectura destorbarien la nítida visualització de la iconografia. Pensem que les altres peces -com repetirem més endavant- eren més pretensioses d'ostentació, i les possibilitats de la Casa de Cardona, els prohoms certerins o el capítol de Vic eren superiors o més nombroses que en el cas del patricis igualadins. Els diners però, van rendir tant o més que en les altres obres.

La canya devia assemblar-se molt a la de la peça de Porreres, que tampoc presenta nus, per les mateixes circumstàncies, com ja apunta Joan Domenge (16). Crec que no en tingué, perquè alguns inventaris (com el que citarem després d'una visita pastoral de l'any 1446, conservada a Vic) descriuen molt bé la peça d'Igualada i no esmenten per res cap pom o magolla, i a més denoten un pes de metall inferior a les tres peces abans citades. El pes de metall que falta, tot i ser de les mateixes mides, podria correspondre a l'absència de nus de decoració arquitectònica.

## CRONOLOGIA

La tesi que Núria de Dalmases publicà el 1992 descrivia la nostra creu (amb el número de catàleg 19) tot relacionant-la amb el contracte conservat a l'Arxiu

(16) DOMENGE 1998, pàg. 307. També hi ha fotografies on s'aprecia el que es comenta aquí.

Històric de Protocols de Barcelona. Aquest contracte signat en poder del notari Bartomeu Exemeno el 6 de juny de 1399 encarregava una creu de plata de 14 marcs del pes de marc de Barcelona a l'argenter Simó Martorell, que hauria de cobrar 8 lliures per marc. Aquesta hipòtesi és correcta en la seva formulació a partir d'unes fotografies antigues de l'Arxiu Mas de Barcelona, d'abans de la guerra civil. L'estilística no desdiuma pas de la data, ans al contrari. Es considerà aquesta hipòtesi (tampoc s'encarrega una creu molt sovint!) i es publicà a *La Veu de l'Anoia* del 5 de febrer de 1999 (vegeu bibliografia).

Tot seguit, vaig decidir buscar tot el que es pogués saber sobre la peça i vaig realitzar tres tasques:

- 1.- Un acurat examen visual de la peça.
- 2.- La comparança amb peces vistes al natural, que foren les creus de Vic, Porreres (Mallorca), Cervera, Santa Coloma de Queralt, Catedral de Barcelona, Museu Nacional d'Art de Catalunya, etc., que fou certament revelador, ja que estan totes documentades i datades sense dubte, excepte les del MNAC.
- 3.- Unes recerques d'arxius: Arxiu de la Corona d'Aragó, Arxiu Episcopal de Vic, Arxiu Històric de protocols de Barcelona, Arxiu Històric de la ciutat de Barcelona, Arxiu Històric Comarcal d'Igualada (Municipal, Parroquial i Fotogràfic), Arxiu Fotogràfic de l'Institut Amatller d'Art Hispànic, Biblioteca de la Universitat de Barcelona, i un fons nou que es va descobrir a la parròquia el 1999, buscant alguna peça de plata que es trobava a faltar. No totes les recerques varen donar fruits rodons, però en podem dir més coses que no abans.

Per començar, la cronologia de 1399 no es refereix a la peça que estudiem. El 6 de juny de 1399 els priors de la confraria del preciós Cos de Jesucrist d'Igualada encarregaven una creu a Simó Martorell. La peça es realitzà i va pesar 15 marcs 2 unces i 10 argenços del pes de marc de Barcelona. Varen pagar-se 122 lliures, 12 sous i 6 diners, que l'argenter manifestà públicament (per notari) haver cobrat el 12 d'agost. Així consta en el llibre de la confraria de Sant Esteve de l'Arxiu d'Igualada (secció parroquial), en document de 19 de maig de 1401, perquè les dues confraries compartien altar.

Però en buscar referències, vaig llegir l'article de Josep Gudiol i Cunill "Les creus d'argenteria a Catalunya" (17) i es referia a aquesta peça de 1399 com a peça esmaltada. Es basava en el treball de Josep Puiggarí "Noticias de Artistas Catalanes Inéditos" publicat a les *Memorias de la Real Academia de Buenas Letras de Barcelona*, vol III, 1880.

(17) J.GUDIOL I CUNILL: "Les creus d'argenteria a Catalunya", *Anuari de l'Institut d'Estudis Catalans*, vol.VI, 1920.

Dalmases havia publicat els documents conservats a l' Arxiu de Protocols, un contracte d'avinença i un àpoca o rebut per haver cobrat i lliurat la peça als priors d' Igualada (18). D'on treia Gudiol la notícia dels esmalts?

El contracte detallat, full solt avui perdut, sembla que Puiggarí el tingué als dits i en copià unes precioses línies al seu escrit (19).

Diu que ha de ser daurada, a model de la que havia fet per a l'església de Sant Miquel de Barcelona, i a la creuera del revers una placa esmaltada amb el Sant Sopar com trobem en les creus del Vilosell (Garrigues, Museu diocesà de Lleida, inv. 684 -735) o Lanzuela (Terol), núm. 9 i 30 del catàleg de la tesi de Núria de Dalmases). A baix havia de fer-hi un encaix per posar-hi una veracreu que es pogués treure, i també una magolla. Els evangelistes dels braços havien de ser en esmalt.

Això pren sentit quan veiem que en el breu document d'avinença es diu que hi ha una "cedula (és a dir un full solt) in modum capitulorum" (o sigui en forma de capitulacions).

Donada que la totalitat de la iconografia de la nostra peça és representada mitjançant l'escultura, veiem que no pot tractar-se de la mateixa creu. L'únic que volem advertir és el preu que Puiggarí cita: "40 florins d'or d' Aragó en total". És una xifra ridícula i un càlcul absurd, si sabia què havia de pesar i quant cobraria l'argenter per marc de plata treballat, ja que dona (a 11 sous el florí) 22 lliures, i en valgué més de 120 (vegeu nota 36).

Sense voler comprometre l'il.lustre Puiggarí, agafarem les dades amb precaució. Però el fet dels esmalts devia ésser cert, com veurem.

Buscarem, doncs, encara més arguments. Per començar, sabem que la peça de 1399 pesava 15 marcs i poc més. Les peces de les mateixes mides que la creu d'Igualada que conservem, com ara les creus de la Seu de Vic (de 1394) i de Porreres (de 1400) feien per contracte uns 30 marcs de pes. Una visita pastoral de Vic de 1446 ens diu que la peça d' Igualada pesava uns 25 marcs "aproximadament", la qual cosa ens apropa a les peces ara citades i ens allunya dels 15 marcs de la creu fabricada per Simó Martorell.

(18) AHPB Notari Bartomeu Exemeno. Manual de 1399. Signatura 43/7.folis 79 i 117-117vº, vegeu l'apèndix documental.

(19) Les pàgines 278-279, vegeu apèndix documental.

A més, les dues peces varen coincidir. En un inventari inèdit de principis de s. XVI posat dins el *Llibre d'Obra* i plata, recentment aparegut (1999) es mencio-  
nen:

*“primo la creu maior de argent.  
Item la creu de la confraria maior de argent”*

En un altre de 1536, publicat per Mn. Segura el 1908(20) es citen:  
*“Item la creu major d'argent ab lo crucifix y quatre personages a la una part, y  
Déu lo pare ab los IIII evangelistes de part dellà (....) Item la creu de la confraria  
major d'argent ab son crucifix.”*

Això reforça la idea que la de 1399 es va fer i solament duia el crist en escultura. La resta devien ésser esmalts, que ni es mencionen; potser ja havien saltat o s'havien fet malbé. Per això creiem Puiggarí; tot i haver preguntat pels seus papers a la Reial Acadèmia i haver furgat bé a Protocols, la cèdula no ha aparegut. Esperem que algun dia surti, en la bossa d'algun manual, fora de lloc.

No cal afegir l'evidència que, com hem vist en els inventaris d' inici de s. XVI i de 1536, la peça que estudiem era “la creu major”.

De quan pot datar, doncs, la “creu major”? Un detallat inventari de la parròquia fet el 1428 (vegeu apèndix documental) consigna tot l'argent parroquial i no esmenta la creu. És cert que no cita tampoc la de 1399, però aquesta no era per aquells moments a l'armari de la plata amb l'argent parroquial d' Igualada, sinó que, com tots els calzes i patenes de cada benifet i altar, es trobaria guardada en una capella lateral, on la confraria del preciós cos de Crist tindria la seu. Una visita de Vic abans esmentada ja la descriu (per fi!) amb gran bellesa el 1446 (21): *“Item invenit quandam magnam crucem argenti deauratam cum aliquibus imaginibus evangelistorum, et cum duabus ymaginibus beate marie, et duobus monumentis Jhesu Christi, cum resurrectione, et cum ymagine omnipotentis Dei cum uno pomo in manu, et cum crucifixio domini nostri Jhesuchristi, ponderis XXV marcarum, vel inde circa ...”*(22) (Cal explicar que s'ha confós el Sant Joan del peu de la creu amb una Maria, per això diu “dues imatges de Santa Maria”).

Per tant, havia de moure's en el lapse d'aquestes dates. (1428-1446).

(20) SEGURA 1908, vol. II, pàg. 358.

(21) Arxiu Episcopal de Vic. Visites pastorals, vol. 1201; F.,foli 3 i ss. Ha estat necessària la làmpada d'ultraviolats per a la lectura, però no ofereix cap dubte de lectura amb el dit aparell.

(22)Vegeu documents apèndix, per al text sencer.

Després vàrem reduir el marge, amb un document publicat parcialment per Mn. Segura, de 1439 (23).

Segons aquest document, Pere Descoll enviava dues cartes al seu nebot Mateu Miró fent-li saber que donava uns canelobres d'argent "*que a la Seu de Barchinona serien bons e bells*", per a Sta. Maria d'Igualada. Era el febrer de 1439.

Feta la donació (i això no ho publicà Mn. Segura ni quan tractà la creu; cosa que ens fa pensar que no ho veié, donada la quantitat desbordada de documentació que llegí en poc temps) diu: "*Déus, per sa marcè, me suplirà a ma intenció et a cos present novena cap d'any de tots mos parents hon vaga la creu maior*".

Després entre els formularis llatins de la donació, es repeteix la menció: "*... et quod in dictis sepulturis, novenis et capitibus anni dictorum defunctorum qui sint de parentela dicti honorabilis Petri de Colle deserviat et deserviri habeat crux argentea nova nuper fabricata; et assimili deserviant in festa Sancti Bartholomei...*"

Aquí, Pere Descoll diu com una condició més de la donació dels canelobres, quins dies vol que serveixin. Entre aquestes festivitats, vol que ho facin en fer-se la sepultura, novena i cap d'any dels seus parents. I en aquests dies, a més, "serveixi i hagi de servir" la creu major "nuper fabricata", és a dir, recentment feta.

Per això, com veurem en el capítol dels promotors de l'obra, tindrà sentit que l'any 1453, es torni un préstec "del temps que feren fer la creu maior d'argent" i el prestador sigui viu, cosa que no seria fàcil que passés, si fos feta el 1399.

Aquest "recentment" pot remetre fins a uns 10 anys, la qual cosa determinaria la realització de la creu a Barcelona, rigorosament entre 1428 (inventari) i 1439 (primera menció). Nosaltres, en el capítol de comitència afinarem més encara, però ja dintre el terreny hipotètic.

## COMITÈNCIA I PRECISIÓ CRONOLÒGICA

Des del s. XIV, hi ha un floriment de les arts de l'objecte, sobretot en el període ca. 1400 (1350-1450) que marca un punt culminant de la producció, i més en les dècades que inicien el s. XV. A Igualada degué succeir el mateix. Els seus habitants il.lustres -Els Çabata, Pedriça, Rovires, Artigó, Franquesa, Rosseta, Millars, Puigsteve, Spelt, Tenat, Canaletes, Solanelles, Granell...- degueren encarregar objectes a l'artesanat català, sobretot (però no únicament) a Barcelona.

(23) SEGURA, vol. II, pàg. 357.

Així, Vicenç Pedriça tenia gran quantitat de vaixel·la d'argent feta a Barcelona, un retaule de 3 taules o posts, un cofre “*de obra de València*”, etc. (24) I Madona Miquela Millars, en fer testament el 1537, tenia “*una camisa de lli de Nàpols, de home...*” o “*una scòfia de dona, de Cambray, guarnida d'or y de seda de grana*” (25).

Un grup d'artistes que venien del Nord europeu, com els coneguts argenters Colí de Namur, Consolí Blanc d'Estrasburg, o vidriers com Colí de Maraya, o alguns pintors, campaners, o mestres d'obres (Carlí de Rouen, etc) varen instal·lar-se per Catalunya i Barcelona (26).

A Igualada he pogut localitzar un barreter: “*Joannes de Li Haut, capellerius, oriundus ville de Gant, comitatu de Fflandes (...) habitator ville Aqualate*” el 1435 (27). Suposo que devia fer les delícies dels prohoms igualadins, que voldrien anar cofats a la moda europea, imperant a Barcelona.

Si això era possible, l'economia dels mercaders i burgesos igualadins devia ser força pròspera (el temps de crisi vindrà amb la guerra civil de Joan II, cap a 1462-65).

Per ara, la municipalitat de les institucions és ben constituïda i ha pres força, com indica l'ordre amb què es porta la ciutat. Les ordinacions del mostassaf ja són redactades i la vila vol endiumenjar-se i lluir amb obres d'argent que rivalitzin amb les altres poblacions, i omplin d'orgull els seus patricis, comitents de l'empresa.

Segons document publicat per Mn. Segura el 1908, l'any 1453 es pagaven “*..XXV lliures de aquelles LXX florins en los quals la dita universitat li és tenguda e obligada son dret de compte, per rahó de prest fet a aquella universitat en temps que feren fer la creu maior d'argent...*” a en Muntessqui d'Abrines, d'Òdena (28).

(24) SEGURA, vol. II., pàg. 244-251- Arxiu Municipal. Topogràfic 2490. Llibre de la Marmessoria de Vicenç Pedriça.

(25) SEGURA, vol. II, pàg. 252-258. Arxiu Parroquial. Llibre de la Marmessoria dels Millaços. Aparegut en un escorcoll fet el 1999 pel rector Mn. Salvador Mundó i per l'autor.

(26) DALMASES I PITARCH. *Història de l'Art Català*, Ed. 62, vol. 3, pàg. 180-181

(27) AHCI Notarial API 530 – fols. 36 i 36 v.

(28) He trobat un Guillem Muntessqui i el seu fill Pere, “del mas de Brines” per aquests anys: AHCI, API notarial 564 (1451-53) foli 26.

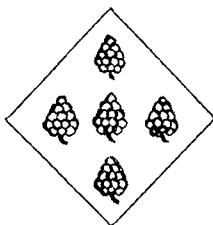


De les parts que intervingueren en el patrocini de la creu en distingirem dues: la pública i la particular. Ens cenyirem a l'heràldica que llueix la peça, en els tetralòbuls dels braços, segons costum prou arrelat.

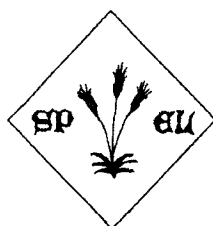
La visita de Vic de 1446 acabava la descripció dient: “.. *cum signis de la vila e de mores et de spelta.*” I l'inventari de 1595 que inicia el llibre d'obra inèdit aparegut el 1999 menciona també uns escuts:

*“Primo la creu major de plata sobredaurada / ab los quatre evangelistes a una part / y la figura de Déu lo pare, y a l'altra part/un cristo, Nostra Señora, Sant Joan y la res/urrecció de Cristo, y bax altra figura, y /ab senyal de la vila, spelt y morató”.*

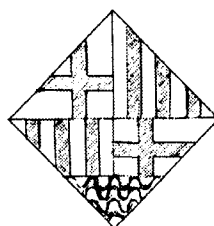
Els escuts són tres, disposats en "losange" i situats com direm:



1



2



3

El primer es troba dalt a l'anvers, i a baix al revers i l'anvers.

El segon es troba dalt al revers.

El municipal es troba als braços horitzontals a banda i banda, tant a l'anvers com al revers.

El primer correspon a unes móres; hi ha la possibilitat d'uns Morera (DALMASES 1992, vol. I, pàg. 213) o d'uns Morató (com apunta l'inventari de 1595). Jo hem decanto per la idea de la família Granell.

Això coincideix amb dues fonts importants:

Amb el *Nobiliari General Català* de F. Domènech, vol. II, làmina XLVI. Allà es mostra un escut que té segons una llegenda extreta d'antics armorials: “Granell. De.. ; sis mores de ... en tres, dos y una”.

Les dues llacunes textuals revelarien el color del fons o camp i el de les móres, però per sort això no ens afecta perquè l'escut de la creu no ha arribat policromat. (Aquest fet ens decantaria pel possible ús de l'esmalt per a acolorir-

lo; però me'n fa desdir definitivament el fet que la plaqueta sembla sobredaurada i no mostra la més mínima resta d'esmalt).

D'altra banda, aquí trobem 5 móres, disposades als angles i al centre de l'escut heràldic, sens dubte per adaptar-se a la forma romboïdal. La descripció fou estreta d'armorials antics -això explicaria la manca d'informació sobre les coloracions, dades que restarien en blanc o il·legibles als manuscrits originals- que representaven les heràldiques amb la forma clàssica d'escut guerrer.

La segona concordança -més contundent- és l'existència per aquestes dates (1420-40) d'un prevere, de nom Pere Granell, beneficiat a Santa Maria d'Igualada, concretament els beneficis de St. Antoni, instituït per Antoni Granell, mercader difunt de Barcelona (progenitor seu?) (29) i el de St. Abdó i Senén, instituït per un prevere que hi havia hagut a Igualada: Pere Sòria (30). També el de St. Marc, instituït per Pere Sòria a la capella de St. Bartomeu (31). Aquest Pere Granell, fou a més executor l'any 1437 del testament del que sembla ésser representat pel segon escut parlant: Francesc Spelt (32). Aquest fou batxiller en lleis o jurista i era fill del sastre igualadí Guillem Spelt (33).

A més, tots dos actuen en diferents ocasions conjuntament com a marmessors de la causa pia instituïda per Sanceta, muller de Berenguer Carosa, hereu que fou de Nicolau Morató (34). Amb tot, no creiem que l'escut de les móres correspongui a aquest Morató, que ja devia fer anys que era mort, i que no trobem més. Sí que apareixen en la documentació de l'època, i molt, els dos personatges citats més amunt.

(29) Mn. Segura, al volum I, pàg. 109, fa aparèixer també un Bernat Granell el 1388, que podria ésser de la família; i al vol. II, pàg. 168 apareixen Antoni Granell i Bernat Granell, batlles de la vila el 1394.

(30) AEV Visites pastorals: vol 1201,B, fol. 71 (any 1425)

(31) AHCI, AMI, L. Universitatis 1429-32, fol. 56v. (10 abril de 1431)

(32) ACA. Manuals d'Igualada, 17 (sense foliar) 12 novembre 1437. Pere Granell li fa d'executor testamentari. Testà el 19 d'octubre de 1436 en poder de Joan Tarragó, notari d'Igualada. Fundà una capella de St. Pau i Sta. Bàrbara, verge. En el cas del nom "spelt" sí que fem cas de les notícies de 1446 (Vic) i de 1595 (llibre d'Obra) quant a identificació heràldica. De fet el senyor Jaume Riera i Sans ja m'ho havia insinuat, perquè tenia notícia de la fundació de la capella. Per aquesta capella, vegeu FERNÁNDEZ (1988).

(33) AHCI, API, Notarial 529, foli 38 i API, Notarial 569 (liber nupciarum) fols 12v, 13v i 14v.

(34) AHCI, AMI, Liber Universitatis 1422-24 (AMI Topogràfic 995) foli 22v.

La conxorxa entre tots dos per costejar part de la peça és, doncs, molt probable. També seria interessant saber si eren diners propis o pertanyien a la causa pia que administraven, desviats amb traça i prudència! Optarem, però, per no malpensar-ne, ja que consten altres donacions de Pere Granell (35).

Del segon escut, el de Francesc Spelt, direm que mostra l' Espelta (cereal) en un tipus heràldic que pretén al·legoritzar el nom del representat, afegida a més la llegenda epigràfica, innocentment gravada sense la T final, ja que es degueren dir els noms verbalment a l'argenter, i aquest probablement creà un escut, ja que dubto que els Spelt en tinguessin. Sóc conscient, però, que em moc perillosament en el camp hipotètic.

Pel que fa a l'escut municipal, també hi ha terreny per a l'especulació. En un grup de documents de 1438 parcialment exhumat per Mn. Joan Segura (36) es fa menció d' un préstec que, per ser avalat amb peces d'argent, podria tenir quelcom a veure amb la creu i el seu pagament. Micer Pere Jofre, doctor en lleis i ciutadà de Barcelona, havia deixat 100 florins d' or d' Aragó a la vila (per quin motiu?, sospito que la creu) i ara exigia, no sense amenaçar, el cobrament. La carta, inèdita, diu:

*“Molt honorables senyors: vostra saviesa no ignora en quina manera yo he contractat ab vosaltres -et liberalment- per exir de mans de persona qui ab poch comport tractava aqueixa vila, salvs com almenys per tot lo mes de abril me devets pagar la resta. E no tant solament és passat abril; més encara: mag e juny e no en poch depnatge meu. E ara la darera volta que vostre síndich hic partí romanguen que dins .iiij. dies o .iiij. yo auria recapta. Ara, per constituïr a vosaltres en major fadigua vos tramet mon fill (qui avia montar a Montserrat) notificant-vos que a mi no és possible de comportar més, car he de trametre lo dit mon fill ab les gualeras en Alixandria, lo qual si ni avia a recapte convendria a romandre a massa a càrech vostre i dapmatge meu; per què us prech que en neguna manera no fos que vosaltres no donàsets recapte al dit mon fill, car yo auré per resebut tot ço quant li darets, per que us prech no aga falta, car en altra manera a mi convendria fer messions contra aqueixa vila. De que auria*

(35) ACA. Notarials d'Igualada, núm. 17 (sense f.) 15 d'octubre de 1436, fa una donació, suposo que a l' Hospital.

(36) SEGURA 1908, vol. II, pàg. 54. És del Llibre de la Universitat de 1438, foli 98v. Es veu que 100 florins valen 55lliures. Si cada lliura val 20 sous, dóna 1100 sous. Per tant, trobem en aquesta època que el florí està a 11 sous.

*massa de anuig. Et si res vos plau, som a vostre pler. Scrita en barchinona a XXVIII de Juny (de 1438).*

*Prest a tota vostra honor  
P.(ere) Joffre ” (37).*

Al verso del paper, com en la versió “oficial” dels Llibres Municipals ja publicada per Mn. Segura, es troba la llista dels generosos contribuents que, amb peces de plata pròpies avalaren la vila davant de Pere Pedriça, cirurgià, que s’oferí a tornar acte seguit els diners al fill de Pere Jofre. Això era a 30 de juny de 1438. Si a finals de juliol no s’havien pogut tornar els diners a Pedriça, aquest podia vendre les peces d’argent empenyorades. Però a 18 d’agost -en Pedriça tingué paciència- confessava cobrar els diners i Antoni Artigó, síndic i bossier, reconeixia haver rebut les peces a canvi, per tal de tornar-les als ciutadans (38). Continuà el ball de les peces empenyorades (39) i acabaríem amb el pagament de 1453 que citàvem just iniciada aquesta exposició sobre la comitència.

Solament he agafat aquesta preciosa mostra de contribució col·lectiva dels patricis igualadins per explicar -tingui o no relació amb la creu- la presència de l’escut de la ciutat als braços de la peça.

Aquest escut és el que es degué adoptar el 1381, és a dir, el de Barcelona amb les aigües a la part baixa, donat que la vila obtingué el privilegi de carreratge. El segell que usava la vila ja tenia justament la forma romboïdal que es veu a la creu (40), encara que no mostra ni rastre de l’ornament que trobem al segell i que identifiquem amb els cards de la casa de Cardona, que per aquell temps no feia pas gaire que havien intentat apoderar-se de la vila. Res més pel que fa a l’heràldica.

Per afinar un xic més la data d’execució de l’obra, direm que si el deute amb en Pere Jofre era contret com a mínim l’abril de 1438 i ja era perquè aquest els alliberava d’un prestamista poc cordial (ho diu la carta), el fet és que a finals de 1437 la vila ja hauria acabat els diners que li tocava posar per a pagar la creu. Això lligat amb el testament de Francesc Spelt que se sap disposat el 1436, i executat el 1437, creiem que la creu s’obrava a Barcelona pels volts de 1435. Ni

(37) AHCI, AMI, papers d’actes. Top 1236. Doc. 1 recte. Sabem que és 1438, perquè al verso del full ja es parla de les penyores.

(38) AHCI, AMI Llibre de la Universitat de 1438, foli 99.

(39) Ibidem, foli 104. Es torna a empenyorar per tornar 25 lliures que falten de les 55 que es devien a Pere Pedriça (vegeu documents).

(40) SEGURA 1908, vol. I, pàgs. 46,51 i 686.

massa abans, perquè la referència “recentment fabricada” de la donació de canelobres del 1439 és clara, ni després de 1437, perquè trobem el préstec i -per anar amb peus de plom-, els llibres municipals de 1438 i 39 (els primers conservats des de 1432) no mencionen per res els comptes referents a la part suposada de comitència municipal, ni cap carta de gràcies a un donant generós. Res més a dir sobre la cronologia: creiem prou afinat considerar la creu de Santa Maria d’Igualada com de “Barcelona, ca 1435”.

Pel que fa al preu de la peça, sabem que la creu de Vic, de l’any 1394 i de 30 marcs de pes valgué 312 lliures i 15 sous (41). La creu de Porreres, a Mallorca, datada l’any 1400 i del mateix pes, hagué de valer -segons càlcul de Gabriel Llopart- 337 lliures i 10 sous (42). També la creu de la Seu de Barcelona de l’any 1383, que és més gran (63 cm d’ample) però té poquíssima escultura (l’ornamentació és a base de plaques esmaltades) és mencionada el 1522 com a “creu de sepultures de beneficitats”, i “pesa vint y vuyt marchs y set onçes...” (43). Valgué menys, però és cinquanta anys anterior. Per tant, prenent per aproximada la mesura de pes que es va fer a simple vista en la visita pastoral de 1446 (44) com de 25 marcs “vel inde circa”, creiem que per tenir les mateixes mides que les mencionades i un volum considerable d’escultura, pot pesar entre 25 i 30 marcs, si bé aquestes escultures són molt gràcils i el gruix de la planxa argèntica podia variar. Com que l’argenter era de molta categoria artística (sens dubte més que el de Vic), crec que el preu es bellugaria pels volts de 300 lliures, amb un marge inferior d’unes 50 lliures, comptant que cobraria entre vuit i deu lliures per marc treballat, com a les altres peces. Cap casa d’Igualada valia tants diners.

Cal dir per acabar aquest bloc sobre la col·locació de la peça en el temps, que és evident que la motivació de fabricar la creu respon a una febre o moda que s’inicià a la Seu de Barcelona (1423, s’ estrena la “gran creu” on treballà Marc Canyes des de 1421) (45) i se seguí a Cardona amb la creu dels Sants Màrtirs (1420-27) obra de Marc Olzina i la coetània -i magnífica, per bé que diferent en gust- de Cervera (1435-37) obra de Bernat Lleopart, per afegir-s’hi la nostra pels mateixos dies.

(41) DALMASES 1992, vol. I, pàg. 53. També a la façana de la casa de la ciutat de Barcelona (1401) hi trobem aquesta forma romboïdal per als escuts.

(42) DOMENGE 1998, pàg. 304

(43) DALMASES 1992, vol. I, pàg. 199, n<sup>a</sup> catàleg 13; vol. II, pàg. 317, doc. 277 (és la primera creu que apareix al document).

(44) vegeu apèndix documental. Vic, visites Pastorals, vol. 1201, F, foli 3 i ss.

(45) DALMASES 1992, vol II, duc. N<sup>o</sup>. 175,179; vol. I, pàg. 200 (menció de l’estrena).

## ANÀLISI FORMAL I ESTILÍSTIC

Durant el darrer quart del s. XIV, es creen a França uns tallers artístics molt potents quant a qualitat, elegància i refinament, que varen formar-se a base d'artistes del Nord d'Europa (Gant, Haarlem, Lovaina, Bruges, etc.) que anaven a treballar a les corts de París, Berry, Borgonya, Avinyó... i que, prenent aspectes de la tendència italianitzant, mesclats amb l'incipient realisme del nord francès (un cop passada la febre del linealisme gòtic) donaren pas a l'anomenat "gòtic internacional" per tenir característiques comunes a la península, França, Alemanya, Praga... També es coneix com a "estil 1400".

Mentre que això no va suposar un canvi en l'arquitectura (46) (des de 1250 amb Pierre de Montreuil i Jean de Chelles el gòtic ja havia experimentat tot el buidatge de murs), ni cap canvi radical en la pintura (47), sí que van prosperar uns motius ornamentals nous (48) i un decorativisme en els edificis que els feia sumament atractius anomenat "gòtic flamíger" (49).

Ara serà el moment brillant per a les arts decoratives (de l'objecte) i l'escultura per ornar els edificis que de manera generalitzada s'han acabat i cal omplir sumptuosament.

Els artistes que varen iniciar el gust internacional en l'escultura foren els que treballaren per al rei Carles V de França (1364-1380) i els seus germans, Joan duc de Berry (+1416) i Felip "l'Atrevit" duc de Borgonya (+1404).

Dels coetanis o deixebles d'aquests cercles, en vingueren alguns a la corona d'Aragó, així com també els argenters, que foren de seguida influenciats per la tendència realista del gòtic internacional.

Escultors, argenters i vidriers francesos, instal·lats a Barcelona en gran nombre, feien les delícies de burgesos dels temps del Cerimoniós (+1387), de Joan I ("el Caçador" o "l'Aimador de tota gentilesa" + 1396) de Martí I (+1410) i dels Trastàmars posteriors, Ferran I (+1416) i Alfons (+1458) que cap a 1435 serà a Nàpols.

(46) Caldrà esperar a Brunelleschi i Alberti per a les innovacions humanístiques en l'arquitectura, a Itàlia.

(47) Encara que hi haurà novetats, caldrà esperar als primitius flamens: Van Eyck, Campin... per als canvis espectaculars.

(48) El "soufflet" (bufada) i "mouchette" (bigoti) com les anomena Jacques Baudoin (vegeu bibliografia).

(49) És l'anomenat "gòtic flamíger" que considero influència del "decorated" anglès del s. XIV (catedrals d'Ely, Lincoln, Gloucester...).

Els grans artesans barcelonins assimilaran molt bé i ràpidament aquestes formes artístiques i seran durs rivals -o col·legues- dels francesos i alemanys en llurs oficis comuns (50).

El moviment internacional en escultura i argenteria serà ben viu a França fins ca 1470-80, on encara donarà molt bons fruits (51) encara que amb l'expressivitat més exagerada del realisme flamenc, a partir de 1440.

A la corona d'Aragó succeeix el mateix. Perviu força el gust internacional fins a la nissaga del Claperós, escultors barcelonins actius cap a 1450. I la importància dels seus argenters, ara quasi tots del país des de 1440, és prou gran com per treballar per al Cardenal Mendoza de Toledo el 1481 (52) o per obrar la creu d'or de Girona el 1503 (53) cas de Berenguer Palau i de Pere Joan Palau, respectivament.

Els escultors de més refinament i qualitat en l'àrea d'influència catalana, cap a 1430, creiem que són Pere Joan i Guillem Sagrera, aquest últim més allunyat estilísticament de la nostra peça.

Pere Joan (fill de Jordi de Déu) fou escultor precoç i molt hàbil; l'obra que més utilitzaré com a relacionable és el gran retaule major de la Seu de Tarragona, de cap a 1430, concretament la predel·la, i les gàrgoles de la façana del carrer del Bisbe del Palau de la Generalitat, ca 1418.

Un cop contextualitzats, direm que l'escultura argèntica que omple els braços de la nostra creu es troba en la línia de les millors mostres d'escultura decorativa del corrent internacional. Ja les mènsules esculpides del "chateau" de Vincennes, als afores de París, construït per Carles V (+1380) ofereixen una bona mostra del que és adaptar la figuració al marc arquitectònic. Sagrera, cap a 1440-45 n'oferirà altres exemples, aquest cop del país i força propers en el temps a la creu d'Igualada, en les mènsules de l'exterior de la Llotja de Palma, que representen els evangelistes. I és això un dels èxits més grans del nostre anònim argenter. A la peça d'Igualada, l'adaptació dels ropatges i la disposició

(50) D'aquesta manera, no serà estrany trobar com Guillem Arassa, argenter de Barcelona, és procurador de Bartomeu Conrós, argenter del Puèi (França) en un contenciós amb un altre argenter francès anomenat Rigus del Torn (DALMASES., 1992, vol II, doc. 95,96 i,97, pàg. 222-223).

(51) Com la tomba de Philippe Pot, d'Antoine le Moiturier, ca. 1475, i avui al Louvre.

(52) DALMASES 1992, vol. I, pàg. 50-51 i pàg. 400 (catàleg 94).

(53) DALMASES 1992, vol. I, pàg. 277(cat. 47) i vol. II doc 275, pàg. 305

dels elements de cada escena en el seu marc de lis corresponent és resolta de forma extraordinària. Sobretot, pel que fa al Sant Joan i la Dolorosa de l'anvers. En altres peces, aquestes imatges són més menudes, per tal de no haver-les d'agenollar o asseure -com sí que es fa aquí- sense perdre l'elegància ni les proporcions del cànon de la figura. No semblen, doncs, escultures menudes, sinó que imatges com el Sant Joan, l' Omnipotent o el Crist, es podrien trobar en el timpà d'una gran església. Hem, doncs, de meravellar-nos davant aquest magnífic i delicat trasllat de l'escultura monumental de l'estil "1400" a petit format i sense minva qualitativa. Als plecs dels vestits hi és palesa una influència diferent de la de Sagrera (54) mentre que sí que hi ha similitud estilística amb el modelat suau i corpori de Pere Sanglada (jacent de Sant Oleguer de la Seu de Barcelona) o més amb Antoni Canet, autor del sepulcre del bisbe Escalles de la mateixa Seu, ca 1409-12, on els trets facials del segon plorant per l'esquerra són molt comparables als del St. Joan de la creu que tractem, i les barbes dels ploraners restants es rinxolen de manera relativament semblant a les figures barbades d'Igualada.

També algunes de les figures dels relleus de la predella del retaule de la Seu de Tarragona, obra de Pere Joan, un dels escultors de més refinament de l'escultura catalana -i potser peninsular- de la primera meitat del segle XV (concretament els de les escenes del martiri de Santa Tecla i de la prèdica de Sant Pau) presenten vestidures relacionables amb les de l'Adam que surt de la tomba, l'Omnipotent o la Dolorosa de la creu d'Igualada. En canvi, els rostres de Pere Joan són molt més arrodonits i voluminosos en el retaule tarragoní (però no en les gàrgoles de la façana del Palau de la Generalitat; vegeu la figura de l'Adam sortint del sepulcre de la creu i el cap d'home de la segona gàrgola començant per l'esquerra).

Així doncs, són paleses diferents influències estilístiques en les aplicacions escultòriques de la creu, sense que puguem parlar de diverses mans, sinó d' un mestre que assimila corrents importants i les fon en un estil tan aconseguit. Per exemple, també hi ha relació formal amb la totalitat de les mènsules que sostenen l'arrencada dels nervis de la volta interior de la capella de St. Jordi del mateix palau de la Generalitat (ca. 1434, dirigida per Marc Safont (55)). En canvi, ja hem aventurat la vinculació de trets facials amb Canet. A més, les vestidures del Sant Joan (sens dubte la figura escultòricament més espectacular) són d' un

(54) Que és molt Sluterià (corrent anomenat "Realisme turmentat", més nerviós i derivat de Claus Sluter i Claus de Werve).

(55) Per a imatges d'aquestes obres, vegeu DALMASES-PITARCH, 1984, pàg. 190-193 i 200-201; per al palau de la Generalitat, vegeu bibliografia.



plasticisme “metàl·lic” o “emmidonat” tan exquisit que no els veurem a Catalunya fins a l’aparició del mestre (possiblement estranger) que cap a 1460-65 executava el sepulcre del bisbe Bernat de Pau, a la seu de Girona, considerada aquesta obra com un dels cimals de l’escultura del s. XV català (56).

El que sobta, doncs, és la datació ca 1435 d’una figura que, aïllada, aparentment trobaria el seu context cronològic passat el 1460.

La relació amb les millors peces catalanes del gòtic internacional dels s. XIV i XV és, en tot cas, innegable. Quant a l’orfebreria barcelonina, hi ha un reliquiari, provinent de les col·leccions Rothschild, actualment al Louvre (57) que s’aproxima força en gust escultòric i qualitat d’execució a la peça d’Igualada. Les creus de Cervera i Cardona -les altres dues grans creus d’enorme qualitat, datades pels mateixos anys, de l’obrador barceloní- són de majors pretensions, amb magolles historiades, que les enlairen més que la d’Igualada, però la qualitat escultòrica (prou alta) no supera pas, a parer nostre, la creu que estudiem.

S’hi pot comparar millor la creu de doble creuera del Victoria & Albert Museum de Londres (58). Dalmases l’ha datada ca 1400. Personalment, la considero coetània a la d’Igualada, ja que les plaques gravades als tetralòbuls (acabats en forma conopial) dels braços mostren un gust molt flamenquitant, i el motiu ornamental dels panys de la creu també és molt similar.

L’escultura d’aquesta peça sí que és qualitativament comparable a la de la creu igualadina. Les altres podien pretendre major riquesa, però no millor ús de les possibilitats escultòriques, que en la peça de Londres i la d’Igualada és tan reeixida: aquest art cortesà i burgès té aquí un excel·lent equilibri entre contenció i exuberància. Mentre el Crist té el cap caigut i és molt expressiu, Sant Joan roman serè i es duu la maneta a la cara en un rictus de dol típic de la imatgeria de l’època.

## AUTORIA

De moment és l’únic que ens és completament desconegut. No en podem dir res. Alguns noms que poden ballar pel cap, sigui per relació amb Igualada o per l’alta qualitat de les seves obres conservades són citats entre el llistat d’argenters

(56) Per a imatges d’escultures d’aquest tipus, vegeu DALMASES-PITARCH, 1984, pàg. 204 i 249. Per al sepulcre de Bernat de Pau, vegeu FREIXAS, 1992.

(57) Inventari. OA 5565, DALMASES 1992, vol. I, pàg. 340, catàleg 70.

(58) Inventari M. 500.1956 – DALMASES 1992, vol. I, pàg. 208, catàleg 17.

actius a Barcelona que ha reunit Núria de Dalmasas a la seva tesi doctoral. Direm alguns dels que podrien ser candidats, però és pura especulació. (Cal advertir que en una futura restauració serà bo de mirar bé la peça per dins, ja que podria anar gravada, tal com ho estava -segons ens ha dit la Dra. Dalmasas- la creu de Sant Mateu (Maestrat, País Valencià) amb l'any i el promotor).

Els noms són:

- Bernat Lleopart, autor de la peça de Cervera, d'una qualitat prou alta. Les decoracions arquitectòniques, però, no tenen gaire relació amb les d'Igualada.

- Marc Canyes, mestre de l'anterior i autor dels bordons de St. Joan de les Abadesses i del reliquiari de la Sta. Espina de la Seu de Barcelona (DALMASES 1992, vol. I, catàleg núm. 99 i 73).

- Bartomeu Serra, que segons Mn. Segura (vol. II, pàg. 247) treballà per a l'igualadí Vicenç Pedriça, il.lustre representant de Barcelona a les Corts, i també féu menuderies d'argent que el consell municipal de Barcelona lliuraria com a premis del joc de la ballesta el 1438 (59).

- Nicolau Merser, que cobrà el 1422 dues píxides per hòsties consagrades per a les esglésies de Castellfollit del Boix i Maians. (60) No sabem res de la categoria artística d'aquest nom.

- Joan Carbonell, que l'any 1394 obrava la creu de Vic i el 1411 la custòdia (copó ostensori) d'Igualada, avui perduda. Però si mirem la factura de la creu vigatana, veurem que no té res a veure amb el que tractem, molt superior qualitativament parlant.

De la mateixa manera que hem trobat un barreter flamenc, també un orfebre estranger hauria pogut ser l'autor de la creu. Ginot Colí i Simó Massó, tots dos del Puèi, a França, són noms que volten per la Barcelona orfebre dels volts de 1435. I n'hi hauria d'altres. Aquesta hipòtesi no pot deixar-se mai de banda, però si hagués d'aventurar un nom local, diria que podria ser obra de Marc Canyes. Obrà la "Gran Creu" de la catedral de Barcelona (61), i també treballà molt per la seva sagristia, netejant i restaurant tot l'argent de la Seu (62).

Els detalls arquitectònics dels bordons de St. Joan i del reliquiari de Barcelona sí que lliguen amb els que estudiem. Els detalls de plomatge de les ales dels símbols del tetramorf d'Igualada coincideixen amb les ales dels àngels del reliquiari de la Sta. Espina de la Seu de Barcelona, existint també una gran

(59) DALMASES 1992, vol. II, doc. 216, pàg. 279.

(60) DALMASES 1992, vol. II, doc. 181, pàg. 263.

(61) DALMASES 1992, vol. II, doc. 175, pàg. 260.

(62) DALMASES 1992, vol. II, doc. 209, pàg. 277.

similitud entre els motius de fulla de roure de la base del dit reliquiari i l'ornamentació dels braços de la joia d' Igualada.

I Canyes era l'argenter més experimentat de la ciutat. Tingué cèlebres deixebles, entre els quals destacà Bernat Lleopart, el qual degué aprendre obrant la primera creu que van encarregar el 1417 a Cervera i que es menciona en el contracte de 1435 per a la segona, encàrrec fet ja a Lleopart (63) (potser perquè aquell any Canyes treballava per Igualada ???). Seria bonic deixar-ho aquí, no sabem qui la va fer. De moment és tot pura especulació, per desgràcia.

## VICISSITUDS I CONSERVACIÓ

Sabem, com ja ho hem advertit, que es guardava en una caixa i amb la resta de plata parroquial. Així surt des de l'inventari de 1428 (encara sense creu) on se'ns ubica a la "torra de l'església".

Ja la visita de 1446 menciona la peça i en la torre es conservarà. L'inventari de 1595 diu que "són en la sacristia", i així mateix el de 1617 (ornaments "de la sacristia"), però com que el que hi ha solt al llibre d'Obra, del 1620, comença igual i al final afegeix un aclariment, creiem que era per dir que l'argent pertanyia a la sagristia, però no hi era guardat:

*"Tot lo demunt dit està en lo esmari de la plata, lo qual esmari és en la instància dita la torra sobre la capella de la minerva; és en dita Iglésia."* (La capella de la Minerva era l'actual dels Dolors, com ja he dit més amunt).

En canvi, l'inventari de 1698, també al llibre de l'Obra recentment aparegut, ja es diu que les peces "*se troban lo present any de 1698 en dita sagristia, essent obrers...*" Aleshores es devien guardar a la sagristia, com també es diu en la *Història del Sant Crist d'Igualada* del doctor Joan Padró, de l'any 1736 (64). Sabem que en les processons l'havia de portar el campaner, i així degué restar fins al 1936.

Miquel Joseph i Mayol, en fa un breu esment en el seu llibre *El salvament del patrimoni artístic català durant la guerra civil*:

(63) DALMASES 1992, vol. II, doc. 208, pàg. 276. "en Bernat Leopart obrà en casa de marc Canyes" la creu que havien encarregat anys abans al segon.

(64) "la sagrada y prodigiosa imagen/del S.Christo/ de la villa de igualada/vista en el origen de su/veneración, en sus milagros, en su Trans/lación à nueva Capilla, y en un / panegirico" Editada a Cervera el 1736 per Manuel Ibarra, pàgina 100.

“*Igualada* Gràcies a la intervenció d’ un grup de socis del Centre Excursionista, se salvaren valuoses obres d’art, destacant-ne un retaule gòtic provinent d’ una ermita veïna a la població i la importantíssima imatge gòtica de Boixadors. Juntament amb aquests objectes, l’Ajuntament hi diposità els elements escultòrics de l’altar major de l’església parroquial i la gran creu del segle XV” (65).

Després es recuperà. Tenim dues versions del fet.

La primera és d’Antoni Carner, cronista que fou de la ciutat. En el seu llibre *La basílica de Sta. Maria. Mil años de historia igualadina* (66) de l’any 1959 diu: “... consiguiéndose tambien, en el propio año (1940) recuperar la Cruz procesional de Plata, y otros importantes efectos del culto de Santa Maria, merced al interés desplegado por el entonces concejal -hoy Alcalde y Diputado Provincial- D. José Singla Morera, por cuya gestión acordó un voto de gracias el Ayuntamiento” (67). El mateix autor expressa igualment la idea en la fitxa del revers de la fotografia núm. 1249 de l’ arxiu fotogràfic municipal, del maig de 1931, obra del valuós Procopi Lluçà. La datació que proposa és: “siglo XV ó principios del XVI”.

La segona versió més mereixedora de la meua confiança, és de Gabriel Castellà, tot i que no exclou l’altra (68): “(...) la cruz procesional es de plata maciza (...) y el escudo heráldico de nuestra población en sus brazos o travesaños: detalle este último que permitió distinguirla facilmente entre el tropel de objetos religiosos que durante la época marxista pasaron la frontera española, y que mas tarde fueron retornados y almacenados en uno de los edificios del parque de Montjuich, de cuyo lugar pudo obtenerse, gracias a las incansables diligencias de nuestro digno Ecónomo-Arcipreste Rdo. Amadeo Amenós” (69). Després deixà d’usar-se paulatinament, i quedà guardada a la rectoria. Sortia de tant en tant per encapçalar la processó del Sant Crist, i també apareixia alguns moments al presbiteri. En temps de Mn. Joan Raurell, cap a 1991, va baixar-se al presbiteri ja que la litúrgia demana un crucifix vora l’altar, i el Sant Crist d’Igualada sol estar a la pròpia capella. En Miquel Ball advertí del valor d’una peça de plata i en va fer construir una de fusta, prou digna, que no s’empirà. Així arribà Mn. Salvador Mundó, i el 1997, l’autor d’aquest treball va reparar en la

(65) JOSEPH MAYOL 1971, pàg. 119 (vegeu bibliografia). Cal dir que van ser els membres de la secció excursionista de l’Ateneu Igualadí.

(66) Vegeu bibliografia.

(67) CARNER 1959, pàg. 99.

(68) *Boletín de la AFI* (Agrupació Fotogràfica d’Igualada) 2ª època, nº 46, desembre de 1945, pàg. 2.

(69) Vegeu apèndix documental, per a l’ article complet.

peça al presbiteri, després d' haver fullejat la tesi de la Dra. Dalmases, (70) que la qualificava d' extraordinària i la donava per desapareguda el 36.

Tot seguit s' advertí Mn. Salvador, que de seguida valorà la situació i el mateix dia es retirà en lloc segur, posant una creueta de fusta dins el manifestador del retaule major, omplint de pas un espai que resultava buit.

Aleshores s'inicià la recerca que donà el present treball, que ha pretès aclarir alguns punts, i proposar una nova cronologia.

Pel que fa a la conservació, la peça presenta trencadures en diversos punts de les imatges. L'evangelista Mateu té el tors i cap totalment refets amb molt poc èxit. No s'aprecia l'afegit al clixé de Procopi Llucià abans esmentat, que per cert mostra els escuts heràldics fora de lloc, cosa que avui no passa.

Els altres símbols del tetramorf presenten alguna contusió, però el més greu són les pèrdues que tots han sofert al plomatge de les ales.

L'Omnipotent de l'anvers, caldria col.locar-lo al seu lloc del centre del revers, i en el seu lloc actual, col.locar-hi l' Adam que surt de la tomba. La figura de l'Omnipotent ha perdut els dos braços. El que subjecta la bola i la creu va ésser guardat per la Maria Martí, sagristana de Santa Maria. El que beneeix, vaig trobar-lo a l'armari on s' havia guardat la creu a la postguerra. Així, podran ésser soldats i no caldrà reproduir-los, cosa que hauria estat possible pel magnífic reportatge tirat abans del 36 i conservat a l'Arxiu Mas de Barcelona (71) També presenten trencadures les imatges de la Dolorosa i de St. Joan, que ha perdut la mà esquerra. Respecte a la imatge de la Verge, de bronze i que respon a producció seriada del s. XIX o XX, sóc partidari de treure-la definitivament, tot i que cal conservar-la a part, ja que forma part de la història de la peça.

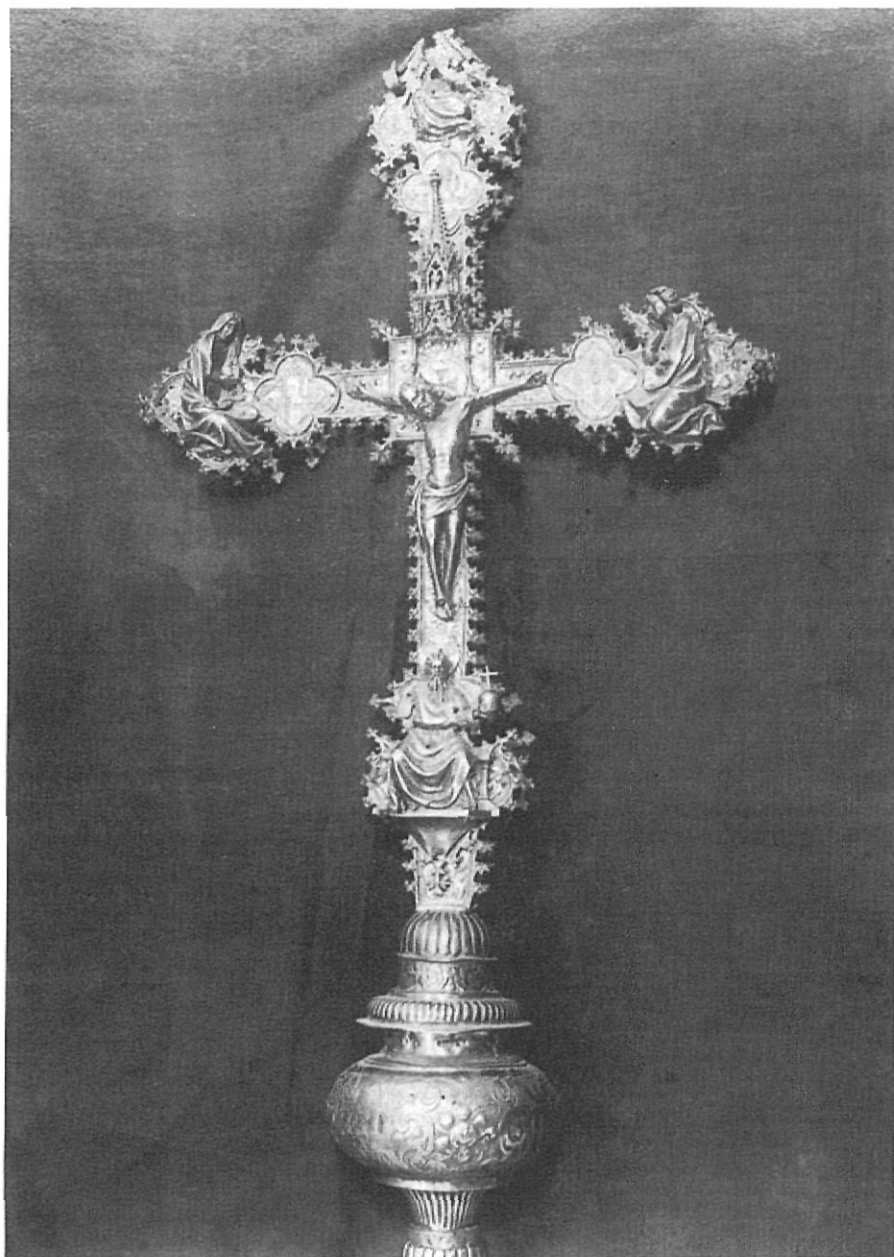
Els panys dels braços es poden considerar ben conservats. En canvi, la fronda de fulletes que envolta la creu en la seva totalitat, ha patit força en els extrems del braços; i caldria refer algunes fulles. Com a intervencions globals, creiem adient revisar l' ànima de fusta que munta la creu, i eliminar-ne el ferrament que hi deu haver, ja que pesa molt. També refer part de la dauradura, ja que la peça s' havia fregat amb productes abrasius. I, abans de començar, una neteja a fons, que faci revivre la brillantor daurada que degué impressionar tant els igualadins del segle XV.

Ha quedat pendent solament, el nom de tan bon artífex. Com podríem saber-lo...?

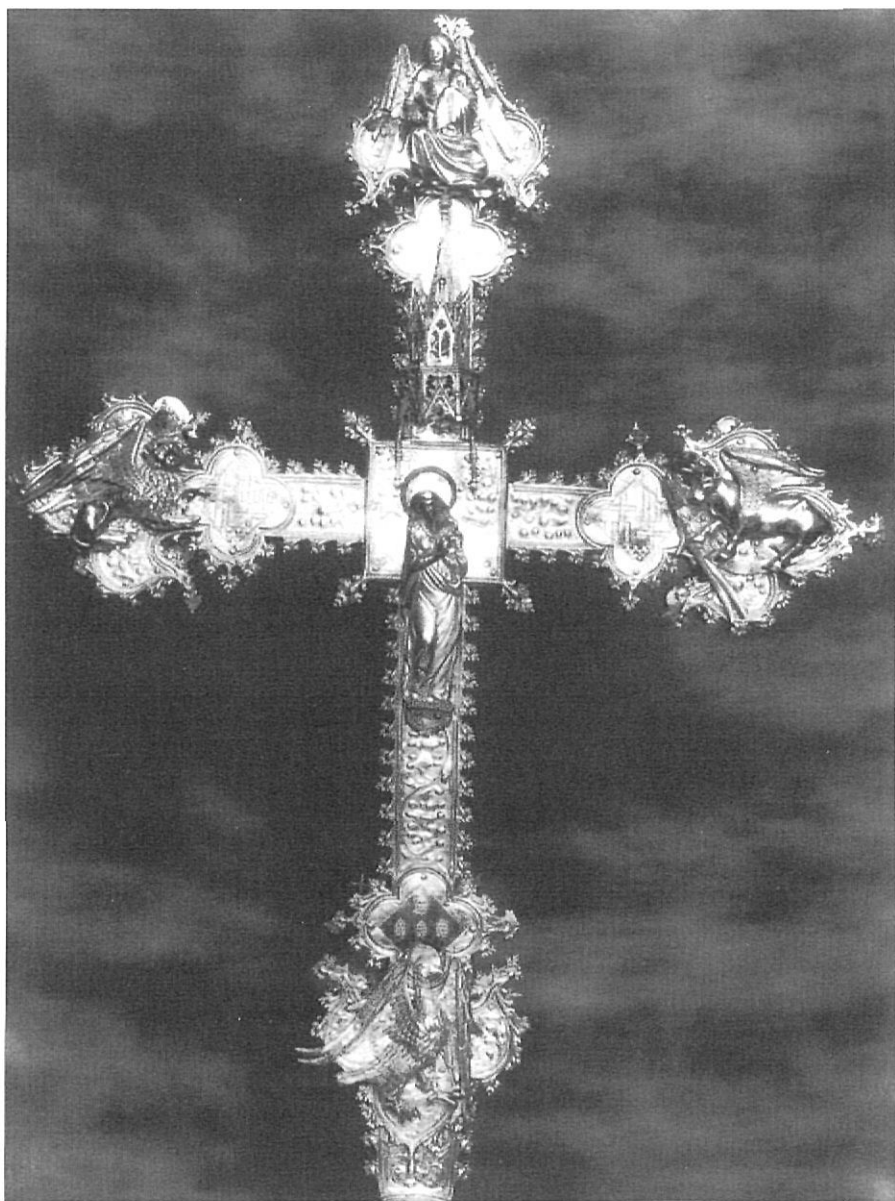
Igualada, agost 2000

(70) DALMASES 1992, vol. I, pàg. 213, catàleg n° 19.

(71) Clixés GA – 9588 al 9594. per als detalls del revers calen ampliacions (que resulten prou nítides) del n° 9594.

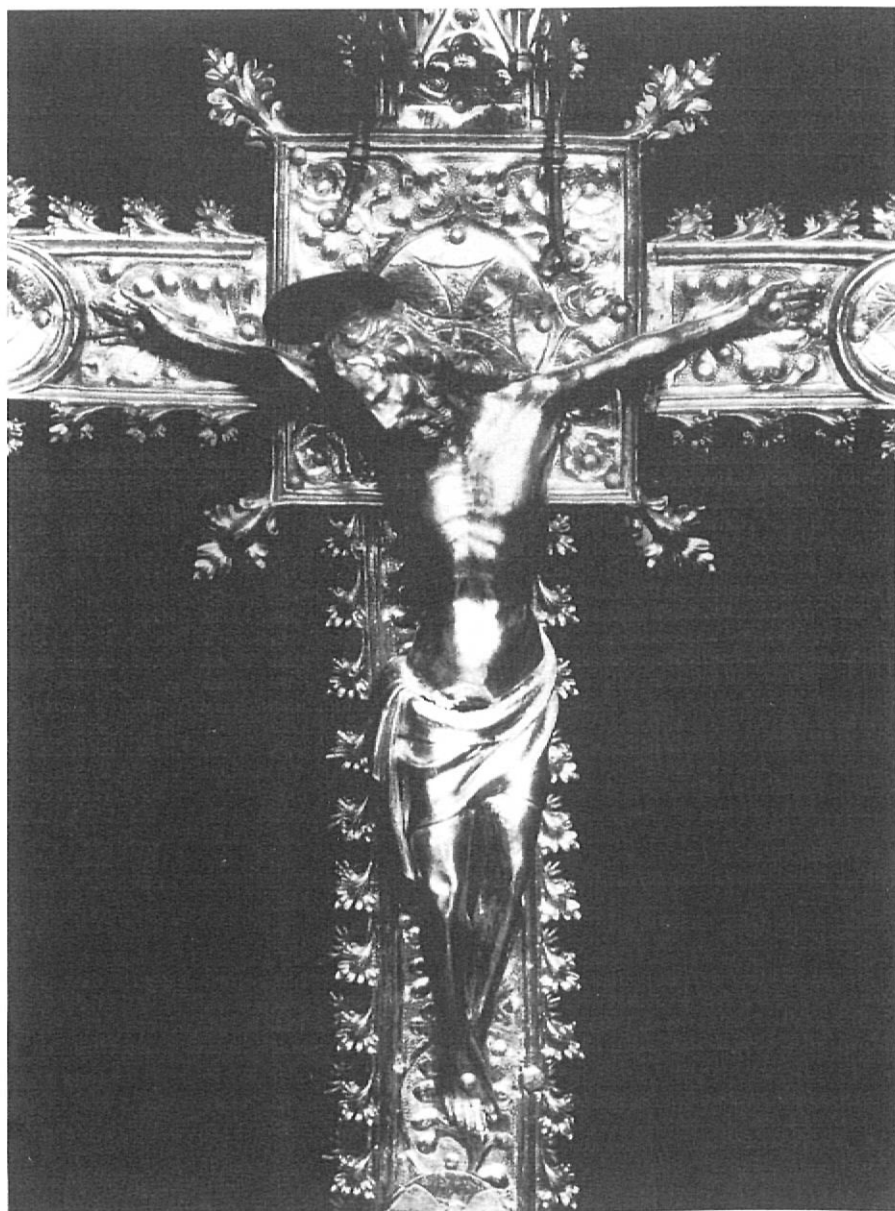


*Anvers de la Creu Processional Major de Santa Maria. Les imatges i escuts són fora de lloc. L'escut d'Igualada és del revés.  
Foto: AFMI. Clixé núm. 1249 (Procopi Lluçà) Any 1931.*



*Revers de la Creu.*

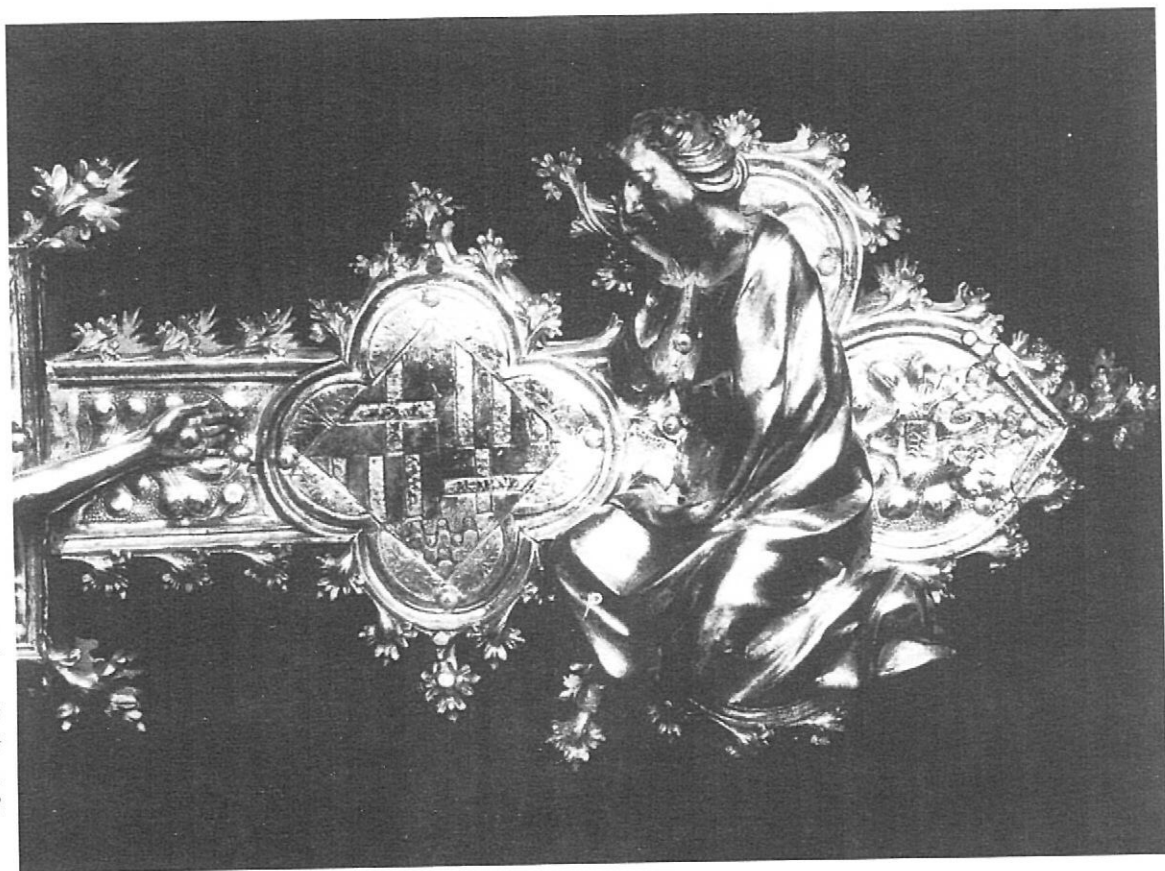
*Foto: Institut Amatller d'Art Hispànic-Arxiu Mas. Clixé núm. GA-9594 (anterior al 1939?).*



*Anvers de la Creu. Crist centrant la creuera.*

*Foto: Institut Amatller d'Art Hispànic-Arxiu Mas. Clixé núm. GA-9591 (anterior al 1939?).*





*Anvers de la Creu.  
Sant Joan Evangelista.*

*Foto: Institut  
Amatller d'Art  
Hispànic-Arxiu Mas.  
Clixé núm. GA-9593  
(anterior al 1939?).*



*Anvers de la Creu. L'Omnipotent beneïnt. Anteriorment a la creuera del revers. Actualment no té braços, que es conserven solts, a l'espera d'una restauració. Foto: Institut Amatller d'Art Hispànic-Arxiu Mas. Clixé núm. GA-9592 (anterior al 1939?).*

## DOCUMENTS

DOC. 1 - 1399, juny 6, Barcelona.

*Instrument promissori fet per Simó Martorell, argenter de Barcelona, i Pere Amat, prior de la Confraria del Cos de Crist d' Igualada, per a la fabricació d' una creu d' argent per a la dita confraria. Publicat a DALMASES 1992, vol. II, pàg. 222, doc 94.*

Die veneris sexta iunii anno predicto.

Instrumentum promissionis facte per Simonem Martorelli, argentetium, civem Barchinone, Petro Amat, de Villa Aqualate, priori Confratrie sacretissimi Corporis Christi, ipsius ville et Berenguerio Vilar, confrati ipsius Confratrie super quadam cruse per ipsum Simonem fienda ad opus ipsius Confratrie, ponderis quatuor decim marcharum ad marcham sive pondus Barchinone ad rationem octo librarum pro quolibet marcho etc, est in cedula in modum capitulorum.

AHPB. Bartomeu Exemeno, núm. de notari: 43, núm. de llibre:7, foli 79. Anys 1398-1399

---

DOC. 2 - 1399, agost 12, Barcelona.

*Simó Martorell, argenter de Barcelona, reconeix haver rebut de Pere Amat, prior de la Confraria del Cos de Crist, a Sant Esteve, d' Igualada, l' import d' una creu d' argent per a la dita Confraria. Publicat a DALMASES 1992, vol. II, pàg. 222, doc. 94.*

Sit omnibus notum quod ego, Simon Martorelli, argenterius. civis Barchinone, confiteor et recognosco vobis Petro Amati, villa Aqualate hoc anno priori Confratrie presiosissime Corporis Domini Nostri Ihesu Christi in Sancti Stephani eiusdem villa, hiis presenti, quod inter duas vices sive solucionis, solvivistis mihi numerando ad mean voluntatem centum viginti duas libras et duodecim solidos et sex denarios monete Barchinone de terno que mihi debebantur de sou pro precio cuiusdam crucis argenti ponderis quindecim marcharum duarum unciarum et decem argenti ad pondus marche Barchinone quam ego operatus fui ad opus et pro servicio dicte Confratrie, ad rationem octo librarum dicte monete Pro quolibet marcho quamque etiam perfectam prout tenebar et provisseram vobis nomine dicte Confratrie die presenti realiter traditi. Et renunciando excepcioni peccunie non numerate et non solute et doli mali et facio

vobis nomine supra dicto de predictis centum vinginti duabus libris duodecim solidis et sex denariis pro vos michi ut predicti pro solutis presentem apocham de soluto ac bonum et perpetuum finem et pacium de ulterius non petendo. Actum est hoc Barchinone, duodecimo die augusti anno a Nativitate Domini M<sup>o</sup>. CCC<sup>o</sup> XC<sup>o</sup> nono, sig+num Simonis Martorello, predicti, qui hec laudo et firmo.

Testes huius rei sunt Asbertus Valli, Michael Cortada et Anthonius de Letona, scriptores Barchinone.

AHPB. Bartomeu Exemeno, núm. de notari: 43, núm. de llibre: 7, folis 117-117v. anys 1398-1399.

---

DOC. 3 - 1399-1880, Barcelona.

*Aquí, Puiggarí ens transcriu part del suposat contracte entre Simó Martorell i la confraria d'Igualada per a la creu que es féu el 1399. Vegeu bibliografia (PUIGGARÍ, 1880).*

“El ajuste a que esta ultima indicación se refiere, es de una cruz de plata para la Cofraria de la Sangre de Igualada, Uno de los pactos expresa lo siguiente: “fará dita creu dargent deurada, segons é en forma de aquella altre que de alguns dies passats ha feta á obs de la sgleya de Sant Miquel de Barcelona, en la qual creu, ço és en lo mig, sia tengut fer en la una part lo crussifix de Nostre Senyor Jesuchrist, é en altra part lo Nostre Senyor Jesuchrist, xo es, los 12 apóstols estants en la forma de la sena que Nostre Senyor féu lo dijous de la sena, e en cascuna part dels quatra brassos de la dita creu, sia tingut fer quatre esmalts, en cascadun dels quals sia deboxat un Evangelista dels quatre, posats per orda, segons es acostumat posar en semblants creus, e que en la una part del bras jusá, ço es en la part on será lo dit..., haia un encaxament en ques puxa metra e encastar una creueta de la Vera Creu, que sen puxa levar, e com ne será levada, que lo encastament se cloque ab artiffici de argente deurat, quel dit encaixament no li paregua; e mes sia tengut fer un botó ó pom dargent deurat en lo mig del peu ó canó de la dita creu.” Debía pesar 13 ó 14 marcos, á razon de 8 libras el marco, subiendo el coste total á 40 florines de oro de Aragon, entregadera la obra para la fiesta de nuestra Señora de Agosto”.

---

DOC. 4 - 1401, maig 19, Igualada.

*Altre document que menciona l'obra de Simó Martorell, quant pesà i què valgué. AHCI, API, cx. 74 Llibre de la Confraria de St. Esteve.*

Sit omnibus notum quod nos Vincentius Torres presbiter et Petrus Rosselli cuyraterius ville Aqualate priores et administratores confratrie preciosissimi corporis christi in Ecclesia beate marie dite ville institute confitemur et accognoscimis nobis discreto Raymundo de Gallinoses presbitero et Petro Amat sutori dite ville qui in doubus annis proxime lapsis fuistis pro priores et administratores dite Cofratrie quod remisistis nobiscum et in posse nostre reddidistis bonum verum rectum instum, fidele et legale compotum et racionem super omnibus et pecunie quantitibus per vos et utrumque vestrum tanque priores et administratores predictos receptis ac etiam et super omnibus et singulis gestis receptis procuratis et administratis per vos et utrumque vestrum tempore dictarum duorum annorum. Quo compoto facto inpoque bene et diligenter exhaminato et comprobato ne dum semel bis ter quator sed pluries et cohetatis receptis in delliberatis cum seu expensis et delliberatis cum receptis tempore dictorum dourum annorum. Constat et est verum et rey veritas sic se habet quod vos habebatis et tenebamini refundere seu tornare dite confratrie quos plus receptis (quorum) delliberavit Triginta et unum solidos monete barchinone de terno. Quosquidem Triginta et unum solidos nobis dictis prioribus et administratoribus predictis die presente realiter et de facto numerando tradidistis omni nostre voluntati. Item et dedistis et tradidistis nobis die presenti quoddam apoche Instrumentum quod Simon Martorelli argenterius et civis barchinone fecit et firmavit vobis dicto Petro Amat tanque priori predicto de centum viginti duabus libris doudecim solidos et sex denaris nnonete barchinone de terno que et qui sivi debebantur de seu pro precio cuiusdam crucis argenti ponderis Quindecim marcharum duarum unciarum et decem argentem ad pondus marche barchinone quam ipse operatus fuit ad opus et pro servicio dite confratrie. Quodquidem apoche instrumentum fuit actum barchinone duodecima die Augusti anno a nativitate domini M<sup>o</sup> CCC<sup>o</sup> XC nono Et clausum per discretum Bartholomeum Exemeno auctoritate Regia notarium publicum barchinone. Et Ideo Renunciando omni excepcioni prediti compoti non audite non exhaminati et non comprobati et per vos nobis non redditi, et legi sive juridicenti Quod propter errorem cauculi compotum potest rehiterari et exceptioni etiam pecunie non numerate no hicem et non recepte et dolo malo et accioni infactum facimus vobis dictis Raymundo de Gallinoses et Petro Amat prioribus et procuratoribus predictis de dicto compoto ulterius non reddendo ac etiam et de dictis Triginta unum solidos et de dicto apoche Instrumento bonum finem perpetuum et pactum firmissimum de ulterius non petendo ac etiam presentem apocham de recepto.

Actum est hoc xix die madii anno a nativitate domini Millesimo Quadringentesimo primo. Signum Vincentii Torres sig+num Petri Roselli priorum et administratorum predictorum Qui hoc laudamus concedimus et

firmamus. Testes huius Rey sunt discreti Anthonius Ferrari notarius Raymundus Canaletes presbiter et Petrus Sala de plathea del tany dite ville Aqualate.

---

DOC. 5 - 1418, juny 24, Igualada.

*Inventari dels béns de la Parròquia de Santa Maria. Publicat per Gabriel Castellà (CASTELLÀ, 1957)*

*AHCI, API, caixa 29 foli 7 i ss.*

Primo una caixa gran enque stan les Relí  
quies dargent en la qual havia un  
àngel dargent ab la vera creu e ab ses  
ales

Item .j. Reliquiari dargent ab son crestal  
hon porten lo cors preciós de Jhesucrist  
lo jorn de Jhesucrist ab son peu dargent  
ab senyal dondes e de miro ab .j. cor-  
dó vermell de seda ab sa creu dargent.

Item la caixa hon sta lo dit àngell (...).

Item .j. ensencer dargent ab lo peu quen an  
arranquat lo qual era aquí present e una cu-  
lera dargent

Item .j. braç de sta fe dargent ab son peu  
e una tovallola de li obrada de seda  
vermella ab son stotx de cure vermell

Item .j. maça pa ab dues canadelles dargent  
daurades la una te ell cap .j. patrenostre  
de coral vermell e dues ymages destany

Item una caixa de fust hon sta la custòdia

(...)

Item una custòdia dargent ab dos àngels  
dargent ab lus ales e ab sa creu leva-  
diça e ab sos esmalts.

Item .j. vel de seda en que sta enboliquada

Item .j. qualze dargent ab sa panna dargent ab sos esmalts de la passió e en la panna senyal de la magestat ab son stoig de cure ab una tovalla de li

Item dues corones de Sta. Maria antiques ab perles e pedres de vidre. E dues del infant Jhesus semblants fal la corona major con en caneletes ho reté al Rector.

Item dues creus de fust e una de lautó e.j.bordó a la creu

Item una caxa o crofet daurat en que sta lo corpus dins cor preciós de Ihesu Christ

Item .j. calze petit dargent qui és dins lo cofret

-Item una capza dargent en que sta lo corpus dins lo cofret

Item .j. tapiç pintat que posen als peus denant laltar.

(.....)

Fou Retut lo dit Inventari per en R(amon) Canaletes al honrat e discret en Bernat Mercer Rector de la dita esgleya lo vespre de sent Joan del mes de juny del any m cccc xviiij presents en Phalip Mercader.

---

DOC. 6 - 1428, juliol, Igualada.

*Inventari dels béns de la parròquia de Sta. Maria, pres pels consellers i els obrers del present any. Encara no hi apareix la creu, fet que caldria interpretar*

*com a indicatiu que encara no era feta.*

*A més, al cor hi ha 3 creus "totes trencades" i també es ressenyen 2 creus més de fusta i una de llautó a la sagristia.*

*AHCI, API, caixa 29, foli 1 i ss.*

Inventarium factum de bonis et jocalibus ecclesie beate Marie ville Aqualate per venerabili Petrum Genovesii consiliarium anno presenti dictae ville una cum venerabili petro poncii alias hereu petro ginerii et ffilipo ferrarii ab hiis absentes et per Guillelmum Amat et Michelem Coll operarios hoc anno ecclesie dicte ville in modum qui sequitur

Primo fou atrobada una caxa gran en la torra de la dita sglesia en la qual stan les reliquies e argent següents

Item .I. reliquiari d'argent ab son crestell en lo qual meten lo cors preciós de Ihesu crist lo jorn de corpus crist ab son peu d'argent ab senyal d'ondes e de miro ab.j.cordó de seda vermella e ab una creu d'argent pocha.

(Item) .j. braç de Senta fe d'argent ab son peu e una tovallola de li (... ) de seda vermella ab son stoix (de cuy)ro vermell.

(Item una) caxa ab dues canadelles (d'argent) daurades, la una té al (...) patrenostro de coral vermell (...) s ymatges poques destany

(Item una) custòdia d'argent ab dos (àngels) d'argent ab lus ales e ab (sa creu) levadissa e ab sos esmalts(...)

(Item).j.calze d'argent ab sa panna (...) ab sos esmalts de la passió (e ab una) senyal de la mages(tat) (...) ab son stoig de cuyro e ab una tovallola de li.



Item dues corones de Sta Maria  
antigues ab perles e pedres de vidre  
E dues del Jhesus semblants les quals  
foren venudes segons se diu( ...)ant fou  
cancel·lat.

(Item .j.cofret) de fust daurat dins lo qual  
(...) preciós cors de Ihesu crist e dins lo  
(....).j. calze petit d'argent e una capza  
sobredaurada de la verge Maria  
ab. XXV. raigs e. XIII. steles grans  
e XIII petites en los raygs e .XXI.  
steles dins lo pla de la dita diadema

Item una diadema del Ihesus  
d'argent daurada amb molts raygs petits  
e ab .XIII. steles.

Item cent e un grans de patre  
nostros de lambre en un fil.

Item dos collar de patre nostros  
e de perles menudes

Item dos cordons de seda vermella  
ab flochs vermells.

Item un pali de drap daur ab  
lo camp vermell menys de frontal  
lo qual donà lo Rey en ferrando forrat  
de tela blava apres ve l'àngel ab les  
coses contigudes ci  
(...)

fol 1v.

Item la caxa hon sta l'àngel damunt  
dit ab la vera creu

Item .j. ensenser d'argent ab son  
peu que han arranquat (...)

eralo qual era qui (..)  
e una cullera d'argent.

(...)

fol 3

Item dues creus de fust e una de  
lautó totes trencades e .j. bordó a la  
creu. (.....)

Fol 3v.

Item les cremelles de argent ab sos caxons d'argent  
on sta be olium Infirmorum catecominum(..) Pro  
cris(...)

Item una creu de fust ab son bordó

Item una creu de lautó ab un botó gros e ab son  
bordó  
.....

---

DOC. 7 - 1438, juny 28.

*Barcelona. Carta de Pere Jofre als consellers d'Igualada reclamant que li siguin retornats uns diners prestats a la vila, ja que el termini pactat ha vençut ja fa dos mesos*

AHCI, AMI Papers d' Actes 1438 Top 1236, doc. 1 recto (vegeu el present treball).

---

DOC. 8 - 1438, juny 30, Igualada.

*Penyores d'argent ofertes per ciutadans que avalen la universitat d'Igualada davant Pere Pedriça, que s'ofereix generosament a tornar els diners a Pere Jofre.*

*És esborrany que fou escrit al verso del mateix paper que es rebé de Pere Jofre. Es troba "in extenso" al Liber Universitatis de 1438, foli 98v.*

AHCI, AMI, papers d'actes, top 1236, doc. 1, verso.

Primo mossèn Bertohomeu Odet, una copa d'argent  
item en Jachme cabater, una copa d'argent  
item Nicholau Terrat, una copa d'argent  
item Joan Soldevila, una copa d'argent  
item en Pere Rosseta notari, una taça d'argent  
item en Ffrancesch Granell, una copa d'argent  
item en Ffalip ferrer .j. anap d'argent e una corretja d'argent  
item en Joan Rovires .j. copa d'argent  
item Anthoni Artigó .iiij. Taces d'argent(ço és una tasa blanca clapada  
.j. anap blanch, .j. altre anap blanch agut e una taceta daurada a forma d'anap.)  
e dues corretges d'argent plotonades ab plotons redons antigues e stretes.

Die lune XXX mensis Junii anno M° CCCC°XXX VIII°

l'onrat en Pere Pedriça prestà Cent florins a universitat e foren-li meses en penyora los vexells d'argent dessus dit (e corretges) De volentat del Consell ab pacte que si per tot lo mes de Juliol primer vinent los dits .C.florins no eren restituïts que lo dit Pere Pedriça en continent puxa vendra tot lo dit argent e corretges.

Die et anno predictis dictus venerabilis Petrus Pedriça confessus fuit se habuisse et recepisse in pignore predictis Centum florenis, totum argentum antedictum et corrigias supradictas. Et ideo Renun. Etc. permisit predictum argent restituere in actu solucionis dictorum centum florenos fiende per totum mense Julii proxime venit, quod si non fierunt que possit vendi facere et executare dictum argentum et corrigias pro satisfaciendo sibi in dictis centum florenis.

Actum ut supra. Testes Bernardus Matoses et discretus Anthonius Ferrari notarius prefate.

---

DOC. 9 - 1438, juny 30, Igualada.

*Penyores d'argent que avalen la vila davant Pere Pedriça, que s'ha ofert a tornar els cent florins a Jofre. (Vegeu document anterior. Publicat a SEGURA 1908, vol. II, pàg. 54).*

AHCI, AMI, *L. Universitatis* de 1438, fol 98v.

---

DOC. 10 - 1438, agost 18, Igualada.

*Pere Pedriça reconeix haver rebut del bossier Antoni Artigó els cent florins que prestà i aquest confessa haver recuperat les peçes d'argent de mans de Pere Pedriça.*

AHCI, AMI, *Liber Universitatis* de 1438, foli 99.

### XVIII Mensis Augusti anno predicto

Ego Petrus Pedriça chirurgicus villa Aqualate. Ex certa sciencia Confiteor et Recognosco vobis venera Anthonio Artigo scindico et bursario anno presenti universitatis dicte ville, quod restituistis et solvistis mihi numerando omnes illos Centum florenos auri Aragonie recti ponderis valentes Quinquagintia quinque libras barchinonenses quos ego vobis mutuo tradideram ad opus luicionis Censualis honorabili Petri Jaufredi legium doctore civis barchinone. Et pro quibus mihi in pignore tradidistis certas teceas et corrigias argenti in memoriali infrascripto expressate. Et ideo Renuneta ffacio, etc. Primo de mossen Berthomeu odet, una copa d. argent; item d. en Jachme Sabater una copa d. argent; Item d. en Nicholau tenat, una copa d. argent; Item d. en Joan Soldevila, una copa d. argent; Item d. en P(ere) Rosseta, notari, una taça d. argent; Item d. en Francesch Granell, una copa d. argent; Item d. en Felip Ferrer. j. anap d. argent, e una corretga d. argent; item d. en Joan Rovires, una copa d. argent; Item d. en Anthoni Artigo .iiiij. peces d. argent, ço és una tasa blanca clapada, i .j. anap blanch, e .j. altre anap blanch agut e una taça daurada a forma d. anap, e dues corretges d. argent plotonades ab plotons redons antigues e stretes.

Actum ut supra. Tests discretus Anthonius Ferrarii notarius et Bernardus Vives sutor dicte ville.

Et dictus venera. Anthonius Artigo scindicus et bursarius antedictus Confessus fuit se ha burse et recepisse a dict venera. Petro Pedriça omnes pecies et corrigias argenti in apocha supradicta expressate. Et ideo Renun, etc. ffacio, etc.

Actum et supra. Testes predicti.

---

DOC. 11 - 1438, setembre 14, Igualada.

*Nou empenyorament d'argent per avalar un préstec fet per en Jaume Sabater a la vila per acabar de reunir els cent florins que es van tornar a Pere Pedriça. Remarquem que la quantitat (25 lliures) és la mateixa que apareix el 1453 quan es torna el préstec que es relaciona explícitament amb la creu d'argent.*

AHCI, AMI, *L. Universitatis* 1438, fol. 104.

A XIII del mes de Setembre l. Any de la nativitat de nostro Senyor M.CCCC.XXX.VIII, los honrats jurats del Consell general de la universitat de la vila d. Igualada convocats en la manera acustumada e per la maior part congregats, en la casa del Consell de la dita vila celebrants consell, volgueren e ordenaren que pagar aquelles XXV lliures barceloneses que foren prestades per en Jachme Sabater a la dita universitat per restituir los Cent florins que en Pere

Pedriça, en nom de la dita universitat, feu liurar al fill del honorable micer P(ere) Joffre sien menlevades XXV lliures d.aquelles persones de les quals se poran trobar e que per aquelles XXV lliures sien empenyorades les copes, taces e corretges d'argent davall expressades les quals les persones davall scrites graciosament han offert prestar per mils haver e trobar les dites XXV lliures.

Primo Anthoni Artigo . . . . .	.iiij. Taces et dues corretges antigues
Joan Rovires . . . . .	.j. copa
Jachme Sabater. . . . .	.j. copa
Joan Tarragó. . . . .	.j. anap
P(ere) Torra. . . . .	.ij. corretges
Mossèn Berthommeu Odet. . . . .	.j. copa
Ffalip Ferrer . . . . .	.j. anap
P(ere) Rubió. . . . .	.j. corretga
Joan Artigó . . . . .	.j. taça
Francesch Granell . . . . .	.j. copa
Joan Soldevila . . . . .	.j. copa
Nicholau Tenat . . . . .	.j. copa
Joan Joan . . . . .	.j. copa.

---

DOC. 12 - 1439, agost 17, Igualada.

*Anotació de les cartes rebudes de part de Pere Descoll. Donà (el febrer) uns canelobres d'argent i ara s'hi afegeix la donació oficial, amb algunes condicions, de les quals ens interessen les que fan la primera menció escrita de la creu "recentment feta". Les dues primeres cartes en català foren publicades a SE-GURA 1908, vol. II, pàg. 357, però no el que afecta a la creu, que és al final de la 3ª carta i en els formularis llatins de la donació, que es degueren redactar a casa del notari d'Igualada Joan Tarragó, i que és qui Pere Descoll demanà per aixecar l'acta.*

AHCI, AMI, *Liber Universitatis* de 1439, folis 68-69.

XVIIª mensis augusti anno a nativitate domini Mº CCCCº XXXº VIIIº  
 In Dei nomine Noverint universi quod ego, Matheus Miro, presbiter beneficiatis in ecclesia parrochiali beate Marie ville Aqualate, attendens honorabilem Petrum de Colle, magistrum in medecina, civem Barchinone aunculumque meum, scripsisse mihi per tres literas sua manu scriptas quarum tenores inferius seriatim describuntur pro ut sequitur:

Al molt honorable e car nabot Mossèn Matheu Miró, Aqualada.

Molt honorable senyer e car nebot: Jo he fets fer uns canelobres molt bells, que a la Seu de Barchinona serien bons e bells, qui vuyl servesquen als diumenges e totes festes dels altars de la sgleya d'aquí, e especialment al vostro, a Sent Augustí, a la sua festa, e a professons e altres officis divinals, segons que vós e mossèn Pere Granell et Joan Tarragó ordonareu, e al avengeli, ab tal condició i que tots Nadals e totes festes de madona Sancta Maria d'Agost, los obrés de la església o qui los tendrà los hagen a mostrar als batles e Consellers d'Aqualada e a nós. E aquells haver vist e reconeguts tornar-los dins una caxa que jo.ls he feta fer ab cotó dintre. E tremet .vos .VI. brandons de cera blanca; con seràn cremats, jo.us en tremetré més, si plau a Déus. E prenga la carta de la donació ab ses condicions que jo.n fas a la dita sglésia lo senyer en Joan Tarragó en aquella guisa que a ell, vós e mossèn Pere Granell conexerets. E recoman.me a tots vosaltres. E si res vos plaurà, rescrivitme.n ab fiança. Pesen .XI. Marchs e mig, o entorn, ben daurats.

En Barchinona a XI de ffebrer. Jo hauria pler que vós e en Jachme Sabater en loch segur me prestàsseu unes .XL. ó.XLV. quarteres de forment per renovellar-lo a les messes. Jo.n scriu an Jachme Sabater. A vostra honor prest, Pere dez Coll.

Al molt honorable e car nabot mossèn Matheu Miró, prevere, Aqualada.

Molt honorable sényer e car nabot:

Ja per altre vos havia scrit que.us tremetria los canelobres; e are los vos tremet per lo portador de la present ab vj Brandons blanchs los quals vos servesquen al offici divinal de totes les sgleyes d'Aqualada. Axí com a la església maior e de Sent Berthomeu e de Sent Augustí, e de madona Sancta Maria de Monte Sion. E a totes les festes de la esgleya maior e com lo evangeli se dirà als diumenges. E que a Nadal e a Sancta Maria d'Agost lo rector o los obrers o aquells quil.s pendran en comanda los hagen a mostrar al batle e als consellers ab .ij.ho .j. dels pus prohismes meus qui aquí seran. E açò ordon lo sényer en Joan Tarragó e a consell se faça., e vostro, e de mossèn Pere Granell, e Pere Pedriça e mossèn Falip Mercader en tal guisa que ne vendre ne alienar se puxen, ans mentre duraran sien al servey de Déu. E recoman me a vosaltres tots. E si res vos plaurà que puxa fer, rescrivitsme.n ab fiança.

En barchinona, al derrer de ffebrer.

Aqueys mos senyors prenguen aquesta letra tots per lur si.ls plaurà e la.ls mostrau. Pesen los canelobres .XII. Marchs menys .j.na onza, mija e .j. argenç. Prest a vostra honor, Pere dez Coll.

Item que servesquen a les professons e offici ques celebren per los confreres de Sent Miquel. E que vol que si per ventura era atemptat de venre los o empenyorar, que en aquest quas que sien guanyats a la Seu de barchinona.

Aprés haguí closa la present ne rebí .j. vostra e vull que sie a rèdit a les dites conditions, les vostres e altres, qui ben seran vistes fer ab los ja nomenats. E lo càrrech en l'esdevenidor romanga a vós, qui sou pus prohisme.

Del fet de fra Ramon, qui haia bon pos, parlaré ab mon frare ,e rescriture.us auré singular pler. Que per honor de madona Sancta Maria de Monte Sion part Pasqua li fassan .j. altar, que bé.l mereyg, e jo fornir la he de vestiments e de calze si a Déus plaurà, que are tendré so, car .xii. marches, a raó de .vi. llires; lxxij. lliures.

Levem e .v. ducats.iiij. lliures, a raó de xvi sous lo ducat. **Déus , per sa mercè me suplirà a ma intenció, et a cos present, novena cap d' any de tots mos parents hon vaga la creu maior.**

Ego igitur dictus Matheus Mironi volens mihi comissa et mandata per dictum honorabili Petrum de Colle avunculum meum. In et cum literis suis pre insertus ducere ut convenit ad efectum. Nomine et vice dicti honorabili Petri de Colle avunculi mei. Presentibus consulentibus et consencientibus dictis venerabili Petro Granelli, Filipino Mercaderii et Petro Pedriça dicte ville juxta voluntate dicti honorabili Petri de Colle avunculi mei et juxta seriem et tenorem servarum letRARUM pre insertarum; ab honorem et laudem domini nostri Ihesu Cristi et gloriose virginis Marie eius genitricis et omnium sanctorum et sanctarum Dei, dono et concedo donacione perfecta et irrevocabili inter vivos dicto domino nostro Ihesu Cristu et gloriose Virgini Marie eius genitrici, et Ecclesie parrochiali beate marie dicte ville Aqualate, et vobis venerabili Consiliaiis iam dicte ville Aqualate nomine inpius Ecclesie recipientibus et accentantibus perpetuo, cum et sub condicionibus pactis et formis infrascriptis dicta duo candalabra sive calialobres argentea in pre insertis literis expressata que quidem candelabra sunt argentea ut premititur et ponderis duodecim marchorum minus una uncia et media. et uno argenç.

Hanc autem donationem et concessionem de predictis duobus candalabris ffacio nomine et vice, dicti honor petri de Colle avu(n)culi mei et ex mandato per eum mihi facto in literis suis pre narratis dicto domino nostro Ihesu Cristo et gloriose virginis Marie et ecclesie parrochiali beate Marie dicte ville et vobis dictis vener. Consiliariis nomino in pius ecclesie acceptantibus perpetuo. Sicut melius dicti poter et intelligi ad vestrum vestrorumque dicto nomine et ecclesie supradicto salvamentum, et bonum etiam intellectum sub forma tamen et condicionibus sequentibus: **Videlicet quod dicta candalabra deserviant in dicta ecclesia omnibus diebus dominicis dum missa maior celebrabitur in dicta ecclesia**

**et in omnibus festis altari meus et in monasterio Sancti Augustini prefate ville in die videlicet festi Beati Augustini et in die festi Sancte marie de Monte Sion, et in omnibus processionibus que fient in dicta ville; et in festivitatis beate Michaelis Archangeli que fient per confrates confratrie beati Michaelis et sanctorum angelorum, et in processionibus dictarum festivitatum beati Michaelis et in omnibus sepulturis, novenis et capitibus anni quorumcumque defunctorum, qui sint de parentela dicti honorabilis Petri de Colle et quod in dictis sepulturis novenis et capitibus anni dictorum defunctorum qui sint de parentela dicti honorabilis Petri de Colle deserviat et deserviri habeat crux argentea nova nuper fabricata;** et assimili deserviant in festa Sancti Bartholomei videlicet in processione que solita est fieri die ipsius festi Sancti Bartholomei et die missa maior celebrabitur in dicto festo et in festo Sancti Marchi evangeliste. Et quo similis annis perpetuo in festo natalis Domini et in festo Sancti Marie mensis Augusti operarii dicte ecclesie seu Rector in pius ecclesie vel alii qui dicta candalabra administrabunt teneantur docere oculariter dicta candalabra honorabili baiulis eo consiliariis dicte ville presentibus et futuris cum duobus vel saltim uno amicorum propinquorum seu proximorum dicti honor . Petrum de Colle qui fuerint tunc domiciliati in dicta villa, ad eo ut per inspeccionem dictorum candalabrorum melius prestimi possit de conservacione eorumdem. Et sub tali etiam forma et condicione quod dicta candalabra nec aliquod ipsorum Consiliarii dicte ville presentes aut futuri. Nec operarii dicte ecclesie qui nunc sunt et erunt pro tempore nec alie persone dicta candalabra administrantes non vendant, nec alienent, nec empignerent dicta candalabra, nec contractum aliquem vel actum alienacionis facient de eisdem candalabris vel aliquo eorum. Et si quod ab sic dicta candalabra vel aliquod eorum vendiderint, inpigneravenint seu alienaverint vel contractum seu actum aliquem alienacionis fecerint de eisdem vel eorum altero hoc casu candalabra sint adquisita Sedi barchinone. Et sub aliis etiam conditionibus supra in preinsertis literis expressatis. Conveniens et promitens nomine et vice dicti honorabilis Petri de Colle avunculi mei virtute mandati in et cum literis suis predictis mihi facti. Vobis dictis venerabilibus Consiliariis et notario infrascripto tamquam publice persone ut infra legitime stipulanti. Quod predictam donacionem et omnia et singula supradicta dictus honorabilis Petrus de Colle avunculus meus et sui habebit et habebunt ratam gratam et firmam ac rata grata et firma ipsamque et ipsa tenebit et observabit ac tenebunt et observabunt et eam vel ea necnon infringet vel revocabit ac infringent vel revocabunt propter in gratitudinem seu altera quamvis causam sub honorum ipsius avunculi mei omnium et singulorum obligacione. Et quantum ad hec virtute dictarum literarum per dictum avunculum mearum mihi factarum nomine eiusdem Renuncio legi sive juri dicenti donacionem factam inter vivos posse revocari seu irritam fieri a donatore ratione



ingratitude aut inopie vel necessitate et omni alii iuri legi usui rationi co(n)stitutioni et consuetudini contra predicta venientibus. premissa enim omnia et singula pro ut superius dicta sunt ffacio paciscor et promito nomine et potestate ac virtute predictis dicto domino Deo et gloriose Virgini Marie et Ecclesie supradicte et vobis dictis venerabilibus Consiliariis et notario et(iam) infrascripto tamque publice persone pro vobis et pro dicta ecclesia et pro personis etiam omnibus aliis quarum intereset et intererit et interesse potes et poterit. In futurum recipienti et patiscenti ac etiam legitime stipulanti. Ad hec nos Jhoannes Tria, Guillelmus Amat et Petrus Solanelles Consiliarii anno presenti universitatis dicte ville nomine dicte ecclesie predictam donacionem a vobis dicto discreto Matheo Mironis nomine predicto et a dicto honorabile Petro de Colle avunculo et principale acceptamus cum et sub formis, pactis et condicionibus ante dictis. Confidentes dictum honor. Petrum de Colle donatorem predictum obtinere pro permissis previam ab illo qui in centuplum remunerat omne bonum volentes, nos dicti Matheus Mironis et consiliarii Quod de presenti nota fiant et fieri possint duo publica consimilia instrumenta: unum ad opus dicte ecclesie ratione doni predicti. Et aliud ad opus dicti honorabilis petri de Colle et suorum ratione condicionum predictarum.

Actum est hoc Aqualate decima septima die mensis Augusti anno a nativitate domini Millesimo Quadringentesimo Tricesimo Nono. Sig+ num Mathei Mironis nomine et vice dicti honor. Petri de Colle dantis sig +++ na Joannis Tria, Gullelmi Amat et Petri Solanelles Consiliarium et acceptantium predictorum, qui dictis nominibus hec laudamus et firmamus. Testes huius rei sunt venerabiles Petrus Queralt mercator et Petrus Poncii, dicte ville Aqualate.

---

DOC. 13 - 1446.

*Inventari de les principals peces de plata que tenia la parròquia d'Igualada, en fer la visita pastoral a la torre de l'obra el 1446.*

*AEV, Visites Pastorals, vol. 1201; quadern F, foli 3 i ss.*

Corpus (...) Quod erat in conservabatur in quadam picis rotunde argenti cum suo copertoris argenti, cum quatuor pedibus argenti et quatuor capitibus animalium in quolibet pede, in quibus dicta piccis manet clavata in nolutum.

Item invenit quandam diedeman argenti deaurata de imagine virginis Marie et aliam de imagini domini nostre Jesu Christi eius filii cum aliquibus stellis (...) eorum rediis, ponderis duorum marchorum cum dimidio, vel inde circa.

Item invenit quandam magnam crucem argenti deauratam, cum aliquibus ymaginibus evangelistorum et cum duabus ymaginibus beate Marie et duobus monumentis Jhesu Christi cum resurrectione et cum ymagine omnipotentis Dei cum uno pomo in manu et cum crucifixio domini nostri jhesuchristi, ponderis XXV marchorum vel inde circa cum signis de la vila e de mores et de spelta.

Item invenit quandam custodiam pulcram deauratam cum diversis smalts circumquaque, cum duobus angelis deauratis in qualibet capite, cum duobus frondis sive brancha in pinnaculo eiusdem custodie cum ymaginibus in qualibet fronde una de beata Maria et alia de Sancto Joannes et in medio erat quidam crux modica deaurata cum crucifixio domini nostri Jhesu Christi, cum duobus signis de la vila, ponderis decem marchorum vel inde circa.

Item invenit quandam angelum cum eius alis et cum pede deaurato, tenente in eius manibus quandam crucem argenti deauratam, in qua est modicum de ligno vere crucis domini nostri Jhesu cristi.

Item invenit quiddam brachium argenti cum eius manu, ponderis duorum marchorum vel inde circa, in quo sunt alique reliquie Ste. Fidi quodquidem braxium vulgariter nuncupatur “lo braç de Sta. Fe”.

Item invenit quoddam reliquiarum argenti deauratum cum vitris, quod servit ad portandi sacratissimum corpus domini nostri Jhesu ponderis(...) marchorum vel inde circa.

Item invenit unum turibulum argenti cum quadam barcha et cloqueari sive cullera argenti ponderis duorum marchorum, vel inde circa.

Item invenit unum calicem argenti deauratum intus et foris, cum sua patena (...)modicum in pede, ponderis duorum marchorum vel inde (circa). (...)altari infra spacium duorum annorum sub pena interdicti.

Item invenit (...)argenti deauratas ponderis quatorr untiarum V (...argenços?..) (...)

Item invenit unum calicem argenti deauratum intus et foris, cum tribus smalts in eius pede, in uno quorum est crucifixium domini nostri Jhesu cristi, in alio passio et in alio ymago beate Caterine ab la roda et en lo pom circuquaque, cum sua patena, ponderis duorum marchorum vel inde circa.

---

DOC. 14 - 1453, desembre 28.

*Ordinació del consell municipal de tornar diners d'un préstec que s'arrossegava des de la factura de la "creu maior d'argent". Publicat a SEGURA, 1908, vol.II, pàg. 357-358.*

AHCI, AMI, *Liber Universitatis*, 1453, fol. 12.

Dijous intitulat xxviii del mes de desembre l' any de la nativitat de nostro senyor Mil CCCC L III los honrats Jurats del Consell general de la Universitat de la vila de Agualada convocats e congregats en la manera acostumada en la casa del consell de la dita vila, on los dits Jurats són acostumats convocar e congregar per tractar los fets e negocis de la dita universitat, e celebrants consell e havent colloqui e parlament de les coses davall scrites. A la fi tots concordants e algú no discrepant volgueren e ordonaren que per pagar an Munesquiu de Abrines del terme d' Òdena, xxv lliures de aquelles lxx florins en los quals la dita universitat li és tenguda e obligada son dret de compte per rahó de prest fet a aquella universitat en temps que feren fer la creu maior d' argent, e les quals xxv lliures lo dit en Munesquiu vol e entén convertir en paga del preu d' un alberch lo qual és en tracte de comprar d' en Bernat Domènech, de la dita vila sien preses per los honrats consellers de la dita vila dels ròssechs que en breu deuen eixir de les administracions tengudes fins ací de la almoyna d'en Sabata a la qual la almoyna d' en Ramon Aliço és stada unida. E que los dits honrats Consellers, per les dites xxv lliures, com rebudes les hauran en nom de la dita universitat fassen venda de censal mort a raó de xxx(mesures?)per mil a la dita almoyna per preu de les dites xxv lliures.

---

DOC. 15

*Inventari de l'argent de la parròquia, datable entre 1495 i 1521(ca 1505), si jutgem que la mateixa mà apareix en els manuals notariais de la parròquia. La mà comença a aparèixer ca 1495, i l'inventari no contempla el reliquiari de la Santa Espina, regalat el 1521 (dins el llibre d'obra i sagristia aparegut el 1999, full solt col.locat aquí per l'autor, ja que aparegué espars).*

Inventari del argent de la sglésia parrochial de la vila de Golada

Primo la creu maior de argent

Item la creu de la confraria maior de argent

Item la creu parrochial de matayll daurada

Item un àngel custodi daurat ab sa veracreu y ab ses ales de argent

Item una custòdia de argent/ab dos àngels ab ses aletes y una creu de argent/ la

qual té lo rector per les extramauncions.

Item un bras de Sta. Fe de argent

Item un peu de crestayll de argent que.s porta lo corpus a corpore cristi

Item una diadema de argent daurada ab xiii steles grans y xxxv steles petites

Item una diadema de argent de Jesús

Item dos canalobres de argent grans trencats en alguns locchs  
dels peus y dels caps.

Item .i.ansencer de argent ab les cadenes. Manca.y una malla o dues  
en la una cadena.

Item .j. barcheta de argent ab sa cullera de argent

Item .jj. canadelles de argent

Item .j. pessa de argent a forma de capsa asseguda sobre la cadira  
de argent en la que està reservat lo corpus domini dintre la secrestia.

Item .j. calzer parrochial de argent daurat ab les armes de la vila/ desota lo peu

Item .j. reliquia del lignum crucis embolicada en un sendat vert

Item .j. rest de olivetes de argent sobredaurat ab noranta nou grans/ y la creueta

Item .j. caxeta en que ha iiiiij testes de fust daurades ab ses diademas.

.j. de senta Blay, Aularia, Catherina y Candia.

Item ij patenetes de stany daurades.

(...)

---

DOC. 16 - 1536, novembre 24, Igualada.

*Inventari de l'argent (publicat a SEGURA, 1908 (vol. II), pàg. 358*

*AHCI, AMI, Arxiu Municipal. Papers d' Actes. Topogràfic 1289.*

---

DOC. 16 - 1595, Igualada.

*(Llibre d'obra i sagristia, recentment aparegut, el 1999) fol. l.*

LLIBRE DE LA IGLÉSIA PARRO-/CHIAL DE LA PRESENT VILA DE  
AGUA-/LADA A OBS DE LA OBRA Y/OBRES DE AQUELLA, EN LO/  
QUAL SE CONTINUARA(N) TOTES/LES PESSES AXÍ DE PLATA, COM/  
SEDA Y ALTRES DE LLI QUE AL/PRESENT SE TROBAN Y PER AVANT/  
SE FARAN EN AQUELLA, LA REN-/DA Y ALTRES HOMULUMENTS/  
DE DITA OBRA, ESSENT OBRÉS / LO PRESENT ANY MOSSÈN  
MONTSERRAT/SPIELL APOTECARI Y MESTRE JAUME/SOLÀ CARDER  
DE DITA/ VILA. 1595./

fol 2                    Memorial de la Plata y pessas són en la sacrastia de la Iglesia parrochial de la present vila de Aqualada les quals se troben lo present y corrent any 1595.  
                              Les quals són del tenor següent.

**Creu major        Primo la creu major de plata sobre deurada ab los quatre Evangelistes a la una part y la figura de Déu lo pare, y a l'altra part un cristo, nostra senhora, sant Joan y la resurrecció de cristo y bax altra figura y ab senyal de la vila, spelt y morató.**

**Altra creu        Item altra creu de bronso deurada ab un Cristo, nos(tr)a Senyora, Sant Joan y un pelicano y una resurrecció, a l'altra part una nostra senhora ab los quatre Evangelistas ab quatre pinyes.**

(...)  
Àngel                Item un Àngel de plata sobredeurat lo quall se aporte a les profesons ab lo signum cruis esmaltat bax en la peanya.

Custòdia major    Item la custodia major feta a l'entigor sobre daurada ab una creu a modo de tronchs, ab dos àngels ab quatre alas.

(...)  
Fol.4

**La Creu de la    Item una creu de plata la qual es de la confraria major ria major. Servex per les sepultures dels confreres.**

(....)

---

DOC. 17 - 1620, Igualada.

*Inventari de l'argent on es fa recompte dels objectes que pertanyen a la sagristia, però es guarda - tal com diu - a la torre de l'obra.*

*Llibre d'obra, full solt (col.locat aquí per l'autor, ja que aparegué espars).*

Memorial de la plata y altres pessas són en la sacristia de la Iglésia parrochial de la present vila de igualada, les quals se troben lo present any 1620 en dita sacristia essent obrers Francesch Pere y Monserrat Notari y Martí Vilaret perayre de dita vila.

Primo la creu major de plata sobredaurada.  
Item quatre bordons de plata per les capiscols  
Item altre creu de plata mitjana  
Item un àngel de plata sobredaurat  
Item una custòdia gran de plata sobredaurada ab un cristo petit llevadís  
Item lo vericle de la custòdia mayor ab son peu tot de plata sobredaurat  
Item un bras ab una mà de plata ab reliquias  
Item un reliquiari de la sancta Espina de plata, daurat y gravat  
Item una corona mayor de nrs. sra. y altre del Jesús totes de plata sobredaurades  
Item dos reliquiaris ovats rodons ab sos peus tots de fusta ab pasta de Agnus sobredorats  
Item dos candeleros de plata grans ab sos botons enmig per los acòlits  
Item dos candelleros petits de plata per lo altar  
Item una bassina de plata gran  
Item un salpasser de plata  
Item un calser major de la obra de plata sobredaurat y gravat  
Item un encencer ab sa naveta tot de plata  
Item una pau de plata  
Item una cerilla ab sa cadaneta y espavilladora tot de plata  
Item un plat de plata  
Item dos canadellas de plata fetas a la moderna  
Item uns crestalls no molt bons, són de dita obra  
Tot lo demunt dit està en lo esmari de la plata lo qual esmari és en la instància dita la torra sobre la capella de la minerva, és en dita iglésia.  
Memorial de la plata és de dita obra y no està recòndida en lo esmari de la plata.  
Primo un calser llis de plata sobredorat que servex cada dia  
Item una custòdia mitjana de plata; està en lo sacrari  
Item altra custòdia petita de plata; és en lo sacrari y servex per la reserva  
Item una creu petita de plata hont està la vera creu  
Item altra custòdia de plata petita ab un vericle hont està reservat lo

sanctíssim sacrament  
en lo sacrari de la capella de la minerva.

---

DOC. 18 - PADRÓ, 1736. (Vegeu bibliografia), pàg. 99-100.

“... Su sacristia abunda de muchos, y diferentes Ternos de buen primor, sobre lo rico, y costoso de ellos. Goza de tres Cuerpos de Imagenes de plata: una del Apostol San Bartolomé, patron y titular de esta Iglesia, de seis palmos de altura, con una Reliquia del Santo Apostol, incluida en la peña. Otra de San Joseph, esposo de maria, del mismo tamaño y altura; y otra de San Nicolás, obispo, de no tanta altura, ni cuerpo. Tiene entre otros dos ricos, y preciosos Reliquiarios de plata; el uno contiene Reliquia de San Fausto Pontifice, y martir, Dativa, que traxo de Roma, y dió a esta Iglesia Mosen Juan Fabregas , presbytero, natural de Igualada. El otro contiene otra Insigne Reliquia, que es un hueso de la espinilla de Santa Secundina, Virgen y martir: Don assimismo , que traxo de Roma, y ofreció a esta Iglesia el Ilustre Dr. Sebastian Estalella, Pabordre de la Cathedral de la Ciudad de Manresa, natural tambien de Igualada. Tiene dos Cruces grandes de plata, doradas, a demas de los muchos Calizes, Bordones, Candeleros, Azafates, y Vandejas de plata. Su singular alhaja, es una riquissima, y primorosa Custodia de plata dorada, para exponer el Santissimo Sacramento; de tan abultado cuerpo y peso, que en la Procession del Corpus no la puede llevar el Preste en sus manos.....”

---

DOC. 19 - CASTELLÀ, 1945. (Vegeu bibliografia).

“Una cruz procesional

Entre los diversos objetos litúrgicos que en el ramo de orfebrería poseyó nuestro templo parroquial de Santa María figura en lugar preponderante esta Cruz procesional, perteneciente a la escuela del goticismo catalán. Es una verdadera joya que hace honor al buen gusto y esplendidez que se permitían nuestros antepasados cuando se trataba de sostener dignamente el culto católico en las fiestas y solemnidades. El amigo, conocido publicista y arquitecto D. César Martinell, dijo en una ocasión : si no recordamos mal - de esta Cruz gótica, que era una pieza notabilísima de arte, que bien desearían para sí muchas iglesias de la importancia de la de Igualada.

La Cruz procesional es de plata maciza, sobredorada con bellas figuras, diminutos primores, y el escudo heráldico de nuestra población en sus brazos o travesaños: detalle este último que permitió distinguirla facilmente entre el tropel

de objetos religiosos que durante la época marxista pasaron la frontera española, y que más tarde fueron retornados y almacenados en uno de los edificios del parque de Montjuich, de cuyo lugar pudo obtenerse, gracias a las incansables diligencias de nuestro digno Ecónomo-Arcipreste Rd. Amadeo Amenós.

Puede atribuirse a esta Cruz la antigüedad respetable de más de cuatro centurias, ya que cabe perfectamente identificarla dentro de una relación-inventario del argente de la iglesia arciprestal, tomado el viernes día 24 de noviembre de 1536 por el obrero de la parroquia Juan Ferriol y por el Conceller de la villa Juan Soler. En tal documento se lee:

“Item la Creu major d'argent ab lo crucifix y quatre personajes a la una part, y lo Déu lo pare ab los IIII evangelistes de part dellá”

En cierta manera constituye esta Cruz un digno parangón con la magnífica Custodia que también ha podido ser recobrada junto con la imagen del apóstol San Bartolomé, unos bustos- relicarios, etc.

¡Lástima que de ambos objetos no se ha podido dar con el nombre del artífice!. Sería un detalle interesante para la historia del arte.

GABRIEL CASTELLÀ

Archivero Municipal.

## BIBLIOGRAFIA

---

PADRÓ (1736) Padró i Serrals, Juan: *La Sagrada, y prodigiosa imagen/del s. Christo/de la villa de Igualada, /vista en el origen de su/veneracion, en sus Milagros, en su Trans-/lacion à nueva Capilla, y en un /Panegirico. Historiada/por el doctor en ambos derechos Juan/Padró y Serrals, presbytero, natural de la misma/ Villa de Igualada.*

En Cervera; En la imprenta Real de la Universidad/por Manuel Ibarra, año 1736 (pàgines 99 i 100).

PUIGGARÍ (1880) Puiggarí, José: “Noticias de Artistas Catalanes inéditos de la Edad Media y del Renacimiento” a *Memorias de la Real Academia de Buenas Letras de Barcelona* 1880. Vol III (pàgines 278-279, per al contracte de 1399).

SEGURA (1908) Segura, Joan: *Història d'Igualada*, Barcelona, estampa d'Eugeni Subirana, 1907 (vol I) i 1908 (vol II)  
Reedició a Igualada: Ateneu Igualadí/Serppac, 1978. (“Els llibres de l'Ateneu Igualadí”, 2 i 3).



- GUDIOL (1920). Gudiol i Cunill, Josep: “Les creus d’Argenteria a Catalunya”, a *Anuari de l’Institut d’Estudis Catalans*, vol. VI, Barcelona, 1920.
- AMENÓS (1927). Amenós i Roca, Amadeu: *Rectorologi de Sta. Maria d’Igualada*, Igualada, CECI, 1949. (Aquest treball fou escrit l’any 1927 amb la col.laboració de Gabriel Castellà i Raich, amb motiu del Tricentenari del nou temple parroquial).
- GUDIOL (1933). Gudiol i Cunill, Josep: *A Nocions d’Arqueologia Sagrada Catalana*, segon volum, Vic, Impremta Balmesiana, 1933, pàg. 557.
- CASTELLÀ (1945). Castellà i Raich, Gabriel: “Una Cruz Procesional”, dins *Boletín de la Agrupación Fotográfica de Igualada* 2ª època, núm. 46 (desembre de 1945), pàg. 2 i 3.
- CASTELLÀ (1957). Castellà i Raich, Gabriel: “La Iglesia de Santa María de Igualada. Noticia de un inventario antiguo.”, dins *Analecta Sacra Tarraconensia* vol. XXX (1957), pàg. 153-157.
- CARNER (1959). Carner i Borràs, Antoni: *La Basílica de Santa María. Mil años de historia igualadina*. Igualada, CECI i Ajuntament d’Igualada, 1959.
- JOSEPH I MAYOL (1971). Joseph i Mayol, Miquel: *El Salvament del patrimoni artístic català durant la guerra civil*. Barcelona, Editorial Pòrtic (Llibre de Butxaca, núm. 36), 1971, pàgina 119.
- BADOUIN, SA (1983). Badouin, Jacques: *Les grands imaginers d’Occident I. La Sculpture Flamboiante*. Nonette (Basse-Auvergne), Editions Créer, col.lecció Sculpture et Imaginiers 1983.
- DALMASES-PITARCH (1984). *Història de l’Art Català*, vol. III, l’Art Gòtic, s. XIV-XV, Barcelona: Edicions 62, 1984.
- DALMASES (1985). Dalmases, Núria de/Giralt-Miracle, Daniel: *Argenters i joiers de Catalunya (Etapa gremial)*, Barcelona, Ed. Destino, 1985, (col.lecció Imatges de Catalunya).
- FERNÁNDEZ (1988). Fernández i Subirana, Marcial: “Antigues capelles igualadines (dels segles XI al XV)”, dins *Igualada, patrimoni cultural*, sèrie 5a, núm. 3. Igualada, MI Ajuntament d’Igualada, 1988.

BALL (1990). Ball i Mateu, Miquel: *Senyora i Majora de la ciutat*. Igualada, Departament de Cultura de l' Ajuntament d'Igualada i Caixa de Manresa, 1990.

DALMASES (1992). Dalmases, Núria de: *Orfebreria Catalana Medieval: Barcelona 1300-1500 (aproximació a l'estudi)*, vol. I. Consideracions generals i catalogació d' obra. Vol. II. Argenters i documents.

Monografies de la secció Historicoarqueològica de l'Institut d' Estudis Catalans, I/1 i I/2, Barcelona: IEC, 1992.

Publicació de la tesi doctoral presentada el 1984 al departament d' Història de l' Art de la facultat de Geografia i Història de la Universitat de Barcelona.

FREIXAS (1992). Freixas i Camps, Pere: "Figura del Sepulcre de Bernat de Pau" dins VVAA: *Catalunya Medieval*, Barcelona, Lunweg Editores – Generalitat de Catalunya (Dept. de Cultura), 1992, pàg. 260-261.

DOMENGE (1998). Domenge i Mesquida, Joan: "Per una història de l'argenteria a la Mallorca del gòtic" i catalogació d'obres d'argenteria dins *Mallorca Gòtica*, Catàleg de l'Exposició celebrada a Barcelona, al MNAC el 1998-99, i a Palma, a la Llotja el 1999.

Barcelona: MNAC i Govern Balear, 1998, pàgines 80-97 i 304-309 (Creu de Porreres).

VILARRUBIAS (1999). Vilarrubias Cuadras, Daniel: "Igualada té una peça d'orfebreria del s. XIV" a *La Veu de l'Anoia*, 5 de febrer de 1999, pàg. 19. (Es tracta de la notícia de l'existència de la creu. Comparteix encara l'atribució de 1399. La descripció, però, és vàlida).

DALMASES (1999). Dalmases, Núria de: "L'Art medieval. El Romànic i el Gòtic" a *Història de la Cultura Catalana, I. L'esplendor Medieval*, Barcelona, Ed. 62, 1999, pàg. 202.

ROMA (2000). Roma, Valentí (text) / Jordi Claveras, Joan Sagristà, Marta Mèrida (fotografies): *Tresors del Palau de la Generalitat de Catalunya* Barcelona; Generalitat de Catalunya – MNAC, 2000, pàg. 27-33 i pàg. 154-156.