

X

L'aqüeducte de l'Espelt

per JOAN MARTÍ I FIGUERAS

I. Antecedents: Necessitat d'aigua

Igualada, que justament deu el seu nom a l'aigua (aigua ampla), ha acabat amb el temps a tenir-ne extrema necessitat. Tot i ser actualment una de les ciutats espanyoles més industrialitzades, és indubtable que, amb l'aigua necessària, hauria arribat a tenir un desenvolupament industrial i urbà mai no sospitat. És evident que ja d'ençà dels primers temps, l'aigua ha condicionat a Igualada la seva població.

Els nostres avantpassats no trobant mitjans materials per a solucionar el problema de l'aigua en temps de secada recorregueren durant molts segles a la invocació divina mitjançant pregàries i processons a fi que... *Nostre Senyor deu nos do sanitat de cors e de anima e pluga e bon temps*: així ho resen documents dels segles xv i xvi.

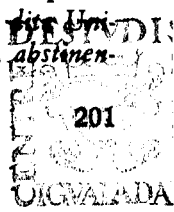
Investigant en els arxius, s'hi troben moltes referències en aquest sentit. Els igualadins d'aquelles èpoques no sempre invocaven el mateix sant per a implorar el benifet de la pluja. Veiem que el 1402 es féu una processó a peu descalç de la capella de Sant Jaume Sesoliveres,¹ i una altra al santuari de Ntra. Sra. de Montserrat oferint a la Verge, com a ex-vot, un ciri que pesava 100 lliures.²

El 1440 s'ordena una altra processó... *a honor a reverencia de Ntre. Senyor Deu Jhuxst e de la gloriosa verge Maria mare sua e de tots los sancts e santes del paradís* recorrent l'interior de la població, i amb aquest ordre... *los infants primers e après lo clero, e après los homes, e après les infantès verges, e après les dones*.³

El 1443 els igualadins tornen a acudir a Montserrat... *per suplicar a la Verge Maria vulla esser intercessora en suplicar nostre Senyor Deu quens vulla donar pluja*... Portaren per a la Verge un ciri que pesava 40 lliures i un altre de 10 lliures a santa Cecília.⁴

La necessitat d'aigua també es fa sentir l'any 1452. Per tal de demanar l'auxili del cel, es fan tres processons de rogatives: una a Ntra. Sra. de la Pietat, del convent de Sant Agustí; una altra a l'església de Sant Jaume del terme d'Odena i una altra a l'església de Sant Hilari del terme de Clarumunt, a cada capella portant un ciri que pesava 5 lliures.⁵

I podríem dir aproximadament el mateix per a les centúries següents. Necessitats d'aigua a la població i sequedat als camps; calamitats i pestes com les de l'any 1529 en què... *patir de fam mols miserables de dita Universitat (Igualada) e despoblarse dita vila... ques fazan professons, abstinen-*



ies y dejunis... en aquells llocs, capelles y sglesies quels apparrà suplicant nostre Senyor deu nos vulla donar sanitat i pluia sobre la terra.⁶

També es fan processons per escassetat d'aigua, l'any 1566, al gloriós Sant Agustí i a la devota capella de Ntra. Sra. de la Pietat.⁷ També es prohibeixen el mateix any les alegries del *Carnestoltes* pel fet d'estar la vila i comarca afligida per una gran sequedat; ⁸ i així arribem a l'any 1584 en què la Universitat de la vila féu vot a la gloriosa Santa Madrona per la gran necessitat d'aigua que tenien... *fent festa los habitants de la villa aquel dia y a la Iglesia Solemne Offici y proffessó per tota la vila, lo qual vot fou decretat per lo Señor Bisbe.*⁹

L'any 1615 s'acordà tornar a anar a Montserrat en processó general per suplicar a la Verge que intercedeixi i ajudi la població en la tan urgent necessitat d'aigua que tenien.¹⁰

Un segle després, concretament el 1730: *...després de haverse cantat per alguns dies, després de la missa conventual, com és costum en tals ocasions, les llatanies majors y haverse fet las rogativas assenyallades per la Sta. Mara Iglesia y no aver merescut del cel ningun alivio...* els igualadins decideixen treure en processó la imatge... *del Gloriós Apostol St. Barthomeu, desde la sua capella a la Iglesia Parroquial...* i dies després, en veure que la secada continuava, acorden de treure processionalment la Imatge del Sant Crist per implorar el benefici de la pluja.¹¹

A partir d'aleshores i en anys similars les rogatives i processons per manca d'aigua es feren principalment a la Mare de Déu de la Pietat, sobretot, però, a sant Bartomeu i al Sant Crist d'Igualada.

II. Les primeres fonts públiques

Sembla que Igualada, l'any 1321, ja comptava amb una font pública situada al carrer nou Jussà (avui carrer de Sant Cristòfor).¹² Més tard, el 1399, consta que s'imposen multes a aquelles persones... *que rentan prop les fonts...* o que hi abeuren animals... *en la font o fonts o pous de dita vila...*¹³ la qual cosa sembla indicar l'existència de més d'una font.

Tenim referència, el 1412, de la *font del lavador*¹⁴ i més tard d'una altra font anomenada *Font Major* tocant al portal del mateix nom, a les muralles de la vila,¹⁵ portal que encara existeix a la part baixa de la capella de la Mare de Déu de Gràcia.

Quan Joan Padró i Serrals publicà la primera «Història del Santo Cristo de Igualada», els 1736, també féu una breu descripció de les coses memorables de la vila i escriví... *Además de los muchos pozos de buena agua que tiene (Igualada) y en sus arrabales, en los conventos de San Agustín y Capuchinos, goza dentro de sus muros de una abundante Fuente: de otra junto a los mismos muros; y de otra a poca distancia.*¹⁶

Això no obstant, la realitat devia ésser molt diferent, perquè l'any 1748, o sigui 12 anys després, aquestes disponibilitats d'aigua ja no eren suficients per a aprovisionar la població d'aquella època,¹⁷ i l'Ajuntament vista l'escassetat d'aigua que surt de les petites fonts que hi havia a la vila, i que, a més a més dels veïns calia abastar les forces de cavalleria, tenint en compte que aquestes aigües eren d'una qualitat molt inferior i, d'altra banda, donat que alguns particulars havien ofert un subsidi de 100 peces de *vuyt* (octaus), acorda fer els treballs necessaris per a cercar aigües subterrànies en un camp anomenat *Coma de las Aldebonas*, del terme d'Odena, *distant cosa de mig quart*.¹⁸

El 22 d'agost de l'any esmentat, els propietaris Gertrudis i Francesc Aldebó, Isidre Carreras i Anna Riera feren donació a l'Ajuntament de l'aigua subterrània de llurs terres i també ho féu Joan Cuyner, apotecari... *atenent me avant estar plenament cercionat de la falta de ayguas bonas y commodas que tenen pera beurer tots los vehins y naturals habitants de la present Vila, majorment en los anys de alguna esterilitat y sequedat com en lo present, pues la experiencia ha ensenyat, ensenya y demostra que apenes hi ha aygua en las fonts, que se troban construïdas dins la present Vila per lo us y gasto de la Real tropa que està alojada en la mateixa, de manera que esta por su casi y total falta tindria una centinella per resguardar que Persona alguna, encara que natural y vehina toque la menor gota de aygua*.¹⁹

Davant d'un problema tan greu, l'any 1749 l'Ajuntament demanà permís a la Real Audiència per a gastar de Propis la suma de 1.500 lliures per a la nova fàbrica de la font,²⁰ cosa que els devia urgir perquè l'informe pericial dels dos metges i un cirurgià que analitzaren l'aigua que bevia la població en aquell temps, no podia ésser més descoratjador: *...las aguas de la villa de Igualada —deien— son muy escasas y pesadas, poco útiles para la salud, a má desto son infectas por razón de los aqueductos que pasan y dan dentro la villa, experimentándose algunas veces salir por las fuentes algunas inmundicias comunicadas de lugares inmundos, lo que es dificultoso evitar, a más desto muchas veces se experimenta falta de agua por lo necesario del pueblo*...²¹

Això no obstant i malgrat tot, no fou fins a l'any 1756 quan veritablement començaren els treballs de captació i conducció d'aigües potables a Igualada, i per fi a l'any de gràcia 1757 ja es fa menció del pilar de la font nova (*la Font Vella*) que es construeix a la vila.²²

Sembla que no totes les aigües subterrànies que es trobaren a la Coma de las Aldebonas foren conduïdes a Igualada, suposant que hi foren conduïdes. Un expedient de l'any 1755 ens parla de *...la pieza de tierra campa que Juan Cuyner tiene y posee en el término de Odena y en el lugar donde se balla la nueva fuente que ha mandado trabajar la villa*...²³ i uns quants anys

més tard, el 1792, els documents encara parlen de *...la vinya de la font, que dona al camí que va a casa Gustems.*²⁴

Les aigües subterrànies que foren portades a la població i tornem a dir, si és que s'hi portaren, foren unes altres trobades posteriorment a la *Coma del Prat*, igualment del terme d'Odena i de la partida de Trobadiners, lloc molt a prop de l'anterior. La conducció d'aquestes aigües fins a la placeta anomenada antigament del Portal d'Odena, «Font Vella», s'efectuà per conductes subterranis i costà unes tres mil lliures. L'Ajuntament pagà unes mil lliures dels cabals públics i la resta fou pagada pels particulars en diners o jornades i és d'observar: *...que desde que la villa tiene otra fuente han cesado las enfermedades como todo es bien notorio...*²⁵ El cabal d'aigua que aquesta font subministrava a la població era de 21 plomes diàries, una part de les quals pretenien els Pares Caputxins per a llurs usos particulars.²⁶

L'altra font de la vila, l'antiga, anomenada Font Major encara existia el 1765, per bé que l'aigua era escassa i de mala qualitat: *...e inmundada de tal suerte que no se puede servir para el uso de beber, ni de cozer las viandas a menos que sea exponiéndose a unas graves enfermedades...*²⁷

L'any 1771, es féu un reconeixement a la mina de la «Fontvella» per un mestre de cases (paleta), el qual informà: *...que en los tres primeros pozos se detenía el agua... i s'acordà fer les necessàries reparacions ...a fin que la poca agua en otra mina no sea detenida en ella, y que se le dé el curso que necesita, por ser necesidad...*²⁸

El 1779 l'Ajuntament prohibeix l'abús que es feia de l'aigua de les fonts. Llegim que: *...tothom qui feya obres anava a omplirhi les portadores.*²⁹ Això ja ens indica que a la població tornava a escassejar l'aigua. Tant és així que el 1781 es féu un projecte per a la conducció d'aigua del torrent Carrió (el que passa per can Figueres-Montbuy), que no s'arribà a efectuar,³⁰ tot i que l'any següent es comissionà l'influent Regidor Degà, D. Antoni Mariano de Padró i de Vilosa per gestionar l'esmentada conducció d'aigües potables.³¹

A Igualada l'aigua s'aprofitava al màxim. El 1787 les poques aigües «sobreres» de la font nova o «Fontvella» que passaven pel carrer de Sant Cristòfor i el de la Soledat foren demanades a l'Ajuntament pel senyor Miquel Franch, blanquer, per a conduir-les fins a casa seva a través del declivi més accentuat que oferiria el carrer de l'Estany (Tany?) i la porta del Custiol, anomenada «dels blanquers».³² S'estipulava que l'Ajuntament podria vendre aquestes aigües a una altra persona, però que «preu per preu» sempre tindria preferència l'esmentat Miquel Franch. L'Ajuntament també autoritzà Josep Castellort i Joan Novell perquè puguin traslladar la *font de dins*, situada sota la capella de la Mare de Déu de Gràcia, a la part exterior de la muralla,³³ cosa que es féu, segons que podem veure en un escrit adreçat a

l'Ajuntament el 4 de juliol del mateix any 1788, comunicant que arran d'unes modificacions efectuades a la Font de Gràcia o Font Major, l'aigua havia trobat ...*otro camino de menor altura por donde la mayor parte de dicha agua se extravió.*³⁴

Durant aquest any també s'efectuaren treballs per a la recerca d'aigües per un sauri de Terrassa entès a detectar aigües subterrànies. Es feren dos pous. No s'aconseguí un resultat satisfactori.³⁵ I ara entrem de ple en el projecte de conducció d'aigües de l'Espelt, que per als igualadins d'aquell temps, representà la seva màxima aspiració.

III. La conducció d'aigües de l'Espelt a Igualada: Preliminars

Ens trobem al 29 de setembre de 1790. Després de repetides instàncies dels regidors de la vila, preocupats per l'escassetat d'aigües potables per a l'abastament de la població que, en aquells moments, només comptava amb una font —la «Fontvella»—, un llec caputxí del convent de Vilanova de Sitges, anomenat fra Climent de Sant Martí, «Hidráulico Teórico-práctico», presentà a l'Ajuntament un informe detallat en virtut de l'encàrrec fet pel senyor Corregidor de Vilafranca del Penedès, sobre les aigües que necessita la població d'Igualada. Calcula el cost de les obres entre les 20 i les 22 mil lliures barceloneses (la lliura barcelonesa equival a 2,67 ptes.) i la quantitat d'aigua, en unes 60 plomes reunint els cabals de les tres fonts del terme d'Òdena, que són: torrent i font de Masarnau, torrent i font del «mas Pons» i font del Poal, que considera que són les millors i les més pròximes a Igualada.³⁶ L'import de les obres resultà molt més costós del que s'havia calculat.

Fra Climent aixecà el pla de la conducció i treballà en la recerca d'altres aigües. Executà un notable estudi hidrogràfic dels voltants d'Igualada. Tots aquests treballs costaren al Municipi 258 lliures i 16 sous, inclosos els més petits detalls, com és ara el petit canó de llauna per a la col·locació del pla,³⁷ el qual fou tramès a la superioritat per a l'aprovació definitiva, el 1791.³⁸ El pla acompanyat d'un informe de l'Ajuntament al senyor Corregidor de Vilafranca suplicant la urgent necessitat de la conducció d'aigües. Recorda que abans de la primera conducció del 1756, els veïns havien de beure aigües de pous, cosa que originava freqüents malalties, i que, en l'actualitat, l'augment de població fa insuficient l'única font de què disposa la vila, que, els estius es veu rodejada d'un centenar de càntirs des de la matinada fins a altes hores de la nit.³⁹

És curiós l'obsequi que féu l'Ajuntament a fra Martí pels treballs de localització de les aigües de l'Espelt. Consistí en: ...*una cuyta de xocolata, que costà 16 lliures, 17 sous, 9 diners; un pot ab quatre lliures de tabach,*

que costà 15 lliures, 7 sous y 6 diners; y mocadors y calçotets, que costaren 3 lliures, 11 sous y 6 diners.⁴⁰

Amb l'edificació del camp de la Proa (actual carrer de Sant Josep) sorgeixen l'any 1792, nous problemes per on passava la mina d'aigües de la Fontvella ...pues con la edificación ...se llevarán les escasas aguas de la fuente ...y las ensuciarán con pozos muertos y letrinas encima.⁴¹ Aquesta mateixa qüestió es debat l'any 1795. El Dr. Francesc Espoy, Síndic de l'Ajuntament, parla de la manca d'aigua que s'observa a l'única font pública de la vila i que aquesta escassetat d'aigua ocasionava desordres i escàndols ...por concurrir en ella gentes de todos los sexos, oyéndose solo palabras escandalosas y del todo abominables, i l'Ajuntament, opinant que hi podria haver algun desperfecte a la canonada de conducció ocasionat per la construcció d'edificis al camp de la Proa, acorda que els propietaris de les edificacions, arreglin a costa d'ells, la part de mina que correspon a cada un.⁴² Això no obstant, en sessió del 20 d'agost següent i vista la necessitat d'aigües, s'acorda obrir el pou de la Plaça del Blat (avui del Generalíssim) i així mateix obrir dos o tres pous a la mina de la Fontvella —font nova, en diuen ells— per tal d'informar-se del seu estat, perquè és de creure que l'aigua es perd en un lloc o altre. Per aquestes obres es destina la quantitat de 30 lliures barceloneses.⁴³

En sessió del 23 de febrer de 1797, s'exposa: ...la gran falta de agua potable. Tanto que la única fuente no da abasto y se promueven riñas entre las mujeres... y afegeix: ...se ven de continuo ciento y más cántaros que están aguardando el turno de otra fuente y que muchas veces son tres y más horas las que deven aguardarse por el alcance de ella.⁴⁴

I això no té res d'estrany, perquè justament al segle XVIII és quan més creix la població d'Igualada i, naturalment, l'augment d'habitants comporta que creixi el problema de l'aigua. Hem vist que s'edificava el camp de la Proa, fora de les muralles de la vila, i no solament en aquell lloc, sinó que ja es formaven, als arrabals, diversos carrers que encara avui existeixen, als barris de la Soledat i de Sant Agustí. El casc antic de la població era insuficient per a albergar tots els igualadins d'aquella època, i buscaren fora de les muralles l'engrandiment de la població, nova vida, nous horitzons i noves fronteres. Fou aquest un moment veritablement important per a Igualada. El cens demogràfic del 1797 era de 6.494 habitants. La vila havia multiplicat per cinc el cens de població de principi de segle, cosa que no havia assolit mai en idèntic període de temps.

El terme municipal era petit (2 Km.²). Vegeu-lo descrit amb tots els detalls. Comprenia 906 cases. Dels 6.494 habitants, 3.334 eren solters, 2.794 casats i 366 vidus. Classificats indistintament per sexes, eren varons 3.289 i femelles 3.205.

L'ocupació de la majoria dels homes era la fabricació de llanes en la qual tenien ocupats 310 operaris; 197 en la de cotó, 65 en la de lli i canem. El nombre d'adoberies instal·lades era de 20 que donaven treball a 236 persones.

Entre les diverses classes d'oficis i professions, hi havia 30 mercaders amb casa oberta, 2 comerciants, 3 cerers, 4 confiters, 7 argenters, 16 calderers, 14 serrallers, 13 armers, 38 ferrers incloent els aprenents, 3 esquiladors, 5 cordoners, 12 corders, 4 tintorers, 2 dauradors i 2 escultors.

Abundaven els barretaires el nombre dels quals pujava a 90; els sabaters, que sumaven 66; robers i sastres 36, i entre abenistes, cadiraies, torners i constructors de cotxes, 59.

També hi havia establertes 4 carnisseries, 5 posades o fondes, 1 peixateria i 9 hostals o tavernes, 3 fabricants d'agulles, 5 d'aiguardents, 1 de clarins i corns de caça i 1 de cordes de vida.

La població també comptava amb 6 advocats, 7 escrivans, 1 agutzil, 2 porters, 1 vereder; 3 metges, 4 cirugians, 3 apotecaris i 2 veterinaris.

En l'ordre militar hi havia 1 tinent coronel, 1 capità i 3 soldats retirats a la vila en qualitat de dispersos.

En l'ordre eclesiàstic: un rector, un vicari, 19 beneficiats, 2 clergues de prima tonsura i 11 sacerdots francesos a més dels convents de religiosos escolapis, caputxins i agustins calçats.

En el ram d'instrucció, un mestre de retòrica amb 20 deixebles, un altre de gramàtica amb 52, un altre d'escriure i comptar amb 197 i un altre de llegir amb 400 nens.

Aquestes classes eren instal·lades a l'antic edifici que tenien els pares de les Escoles Pies.

Per tal de completar aquestes notícies cal que afegim que Igualada comptava amb 20 pagesos propietaris, 358 jornalers, 29 criats i 120 criades. Tres veïns tenien el títol de Cavaller i un el de Ciutadà honorable.⁴⁵

Si amb aquesta descripció d'Igalada, el 1797, ens hem format una idea del que era la població en aquella època, hem de pensar també que el màxim anhel de tots aquells igualadins era la portada de les aigües potables de l'Espelt a la vila, en quantitat suficient per als usos domèstics de la població. Estaven disposats a no regatejar cap esforç per a solucionar aquest problema.

Això no obstant, no fou fins a començ del segle XIX, quan l'Ajuntament resolgué activar aquesta vella qüestió. En sessió del 6 d'abril de 1804, que presideix el Sr. Alcalde Major, D. Agustí Alberch i assistint-hi: D. Baltasar d'Olzinellas, Regidor Degà, D. Celedoni Capdevila, D. Francisco Esteva, D. Josep Anton Fàbregas i D. Manuel Prat, regidors, i d'altres personalitats, es diu que «*Todos los individuos de este Cuerpo somos testigos de la grande*

escasez de agua potable que se padece en esta Villa. Y lo somos igualmente de los clamores que dan sus vecinos para que se remedie esta falta, por verse la mayor parte de ellos obligados a tener que ir a buscar el agua a la distancia de una hora lejos de la Villa por ser tan escasa la única fuente que tenemos para el surtido de toda ella. Que este Cuerpo dejase de practicar diligencia para el logro del alivio del mismo y de sus compatriotas por falta de medios o por no ser acequiable la conducción de una agua buena y suficiente para el abasto de todos ellos sería tolerable. Pero no lo es cuando nada de esto falta, y si solo la actividad de este Cuerpo en procurar la solicitud en el Real y Supremo Consejo de Castilla para la aprobación del plan que con su permiso y a instancias del exponente se levantó y dirigió por vía del Caballero Corregidor de Villafranca en el año 1791, pues en él se manifiesta el poderse conducir a esta villa una suficiente porción de agua potable para el abasto de sus vecinos, y los arbitrios con que poder sufragar su coste. En vista de todo lo que insto a este Cuerpo que haga comisión a dos o más sujetos del mismo para que en su nombre se haga la solicitud correspondiente en el dicho Consejo Supremo para la aprobación de dicho plano.» S'acorda nomenar els senyor Celedoni Capdevila, Josep Jover, i Felip Ferrer perquè puguin fer les gestions necessàries a l'expressat objecte.⁴⁶

Uns quants dies després (14 d'abril de 1804) en acta municipal es conigna que: «*l'aigua de l'única font que tenim era tan poca cosa per a abastar tota la població d'Igualada ...que de mucho no llega a una pluma*».⁴⁷ I en aquell moment Igualada tenia una població d'uns 6.700 habitants.

És evident que en aquella època l'escassetat d'aigua arribà a inspirar seriosos temors, perquè un tal estat de coses era impossible que subsistís per més temps.

Però encara havien de trascòrrer dos anys més, fins que el 12 de setembre de 1806, el Real i Suprem Consell de Castella aprovés el projecte de l'obra de les fonts per al subministre de les aigües de l'Espelt a la població.⁴⁸

Fou llavors quan, finalment, i ja d'una manera oficial, l'Il·ltre. Sr. Intendent General, en ofici de l'11 d'octubre de 1806, delegà en l'Alcalde Major d'Igualada la pràctica de les operacions per a dur a terme el projecte de conducció d'aigües potables i la construcció de canonades, mines i fonts per a l'abast i consum de la població.

Per a aquesta finalitat, l'Alcalde formà una Junta de 8 persones i els 2 síndics del Comú sota la presidència del mateix Alcalde Major.

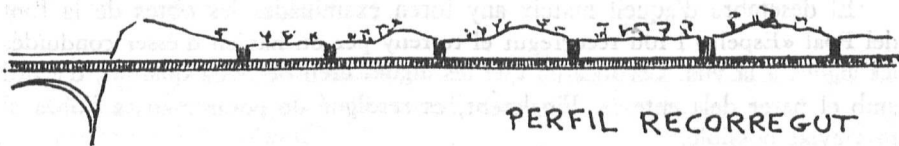
Al cap de poc temps, i a penes instal·lada la Junta, se suscitaren qüestions i rivalitats entre aquesta i l'Ajuntament, cosa que ocasionà molts perjudicis per a l'avançament de les obres, l'Ajuntament atacant a cada pas les funcions de la Junta. Això motivà que es formulessin oposicions, recursos i apel·lacions



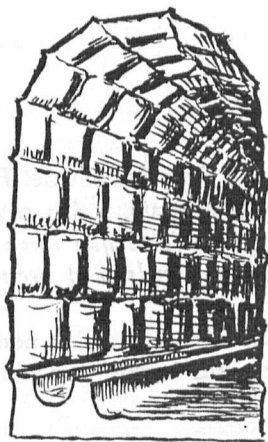
Salvador March i Navarrete (Igalada, 1929 - Bagà, 1964).
Dins la mina al naixement de l'aigua de l'Espelt.



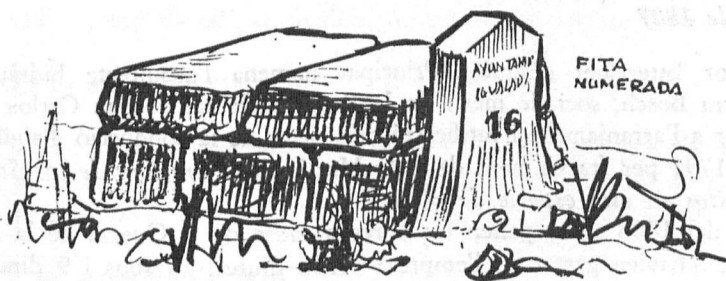
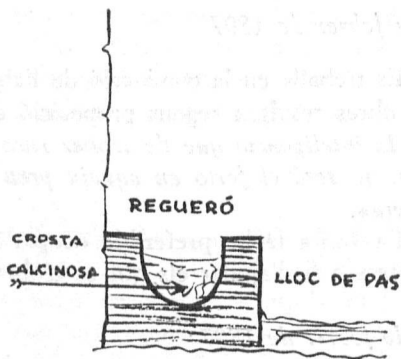
Salvador March, Joan Martí i Ferran Miserachs. Exploració de l'aqüeducte de l'Espelt.



PERFIL RECORREGUT



MINA



BROCAL

Detalls de l'Aqüeducte de l'Espelt (A. Caballé).

amb què molestar de continu el senyor Intendent, tant, que s'arribà a l'extrem d'haver-hi d'intervenir el Consell del Tribunal Suprem.

Sembla que més tarde s'apaivagaren els ànims amb una providència en virtut de la qual l'arrendament de les carns (que era la poma de la discòrdia) passà a càrrec de l'Ajuntament, amb la condició que fos pel preu de 2.000 lliures, 1.000 per al fons de propis i les altres mil a les obres de la font.⁴⁸

El desembre d'aquell mateix any foren examinades les obres de la font del Poal «Espelt» i fou recorregut el terreny per on havien d'ésser conduïdes les aigües a la vila. Certificaren que les aigües eren de bona qualitat, d'acord amb el parer dels entesos. Finalment, es resolgué de posar mans a l'obra al més aviat possible.⁴⁹

IV. *Primera etapa*

5 de febrer de 1807

Es treballa en la conducció de l'aigua de l'Espelt-Font del Poal a la vila. Les obres resulten segons proposició dels interessats, a deu pessetes la cana «*ab la inteligencia que de trobar roca o galera forta que tinga que jugar lo foch, no será el ferlo en aqueix preu sino a jornals o al preu que es concertará*».

La Junta troba preferible ocupar a les obres el major nombre possible d'obriers a fi d'ajudar els qui es troben en atur forçós, que són molts.⁵⁰

21 de febrer de 1807

Fins en aquesta data es porten construïdes 32 canes i 2 pams de pou i 2 pams de mina, que han costat 228 lliures i 15 sous. Cada cana de mina importa unes 5 pessetes.⁵¹

17 d'agost de 1807

El senyor Intendent d'aquest Principat nomena l'arquitecte hidràulic D. Pere Serra Bosch, soci de mèrit de la Real Acadèmia de San Carlos de València, per a l'arranjament i ratificació dels plans de la conducció d'aigües, executat el 1791 per fra Climent de Sant Martí ...*que era uno de los Sujetos mas peritos en esta especie de obras*.⁵²

El juny del 1808 se suspenen les obres a causa de la Guerra de la Independència. S'havien gastat en l'empresa 5.188 lliures, 14 sous i 9 diners. Els particulars benestants havien de lliurar en concepte d'anticip la quantitat de 527 lliures i 10 sous.⁵³

V. *Segona etapa*

15 de novembre de 1814

Es reorganitza la Junta per a l'obra de la conducció d'aigües a fi de reemprendre els treballs suspesos el 1808.⁵⁴

22 de setembre de 1815

Es reuneix la Junta sota la presidència de l'Alcalde Major D. Joan Esteve Anglada Torrents per a tractar d'aconseguir els mitjans econòmics per a reemprendre les obres.⁵⁵

30 de setembre de 1815

L'Alcalde esmentat publica un manifest, que es va distribuir entre els veïns el 8 d'octubre, estimulant l'opinió perquè ajudi a reemprendre les obres, i consignant «*ser el voto general que se abra de nuevo la empresa, decidido a contribuir a ella con sus caudales y servicios gratuitos*».⁵⁶

18 de gener de 1816

Es formà una nova Junta integrada pels següents veïns: Miquel Amigó, Domènec Carles, Ignasi Puig, Josep Font, Joan Angel Riba i Antoni Pujol pel barri de la Mare de Déu de Gràcia; Francesc Moret, Valentí Carner, Bonaventura Domingo, Alexandre Vinyals, Miquel Salsas i Pere Borràs pel barri de la Mare de Déu de la Guia; Gabriel Castells, Bartomeu Mirapeix, Rafael Mirapeix, Joan Margarit, Josep Castells i Magí Borràs pel de Sant Agustí; Agustí Julià, Magí Malvey, Miquel Galí, Marian Vidal, Climent Gabarró i Jaume Torrecasana pel de la Mare de Déu de la Soledat. A més figuren com a vocals, D. Isidre Torelló Rovira, Antoni Freixas, Ramon Castells i Josep Bausili, en qualitat de caixer, i Domènec Carles com a ajudant.⁵⁷

29 de març de 1816

La Junta acorda continuar «*l'obra començada i que fou suspesa per causa de la guerra nomenant un encarregat de la direcció de l'obra i formació de comptes*». Les obres es reemprengueren immediatament.⁵⁸

7 de setembre de 1816

S'acordà enderrocar el portal de Custiol a l'antiga muralla. La pedra resultant de l'enderroc s'utilitzarà per a les obres de conducció de les aigües de l'Espelt.⁵⁹

14 de desembre de 1817

Es firma una escriptura de conveni per a la utilització de les aigües del terme d'Òdena.⁶⁰

11 de juliol de 1818

Cessió perpètua d'una deu d'aigua que neix en un hort de Francesc Llanzana de l'Espelt, favor de la vila d'Igualada, pel preu de 15 lliures barcelonenses.⁶¹

15 de juliol de 1819

L'Ajuntament compra a perpetuïtat a Faust Amigó, fabricant d'indianes d'Igualada, una deu d'aigua potable, que posseeix a l'Espelt, pel preu de 120 lliures barcelonenses.⁶²

18 de juliol de 1820

L'Ajuntament acorda gravar una inscripció al pont anomenat «pont xic», fabricat a expenses d'un llegat del benemèrit igualadí Dr. Joan Abad, Pvre. per a la conducció de les aigües de l'Espelt, a fi de mostrar l'agraïment a la memòria d'aquest compatrici tan generós.⁶³ El Dr. Abad havia mort el desembre del 1819.⁶⁴

25 de juliol de 1821

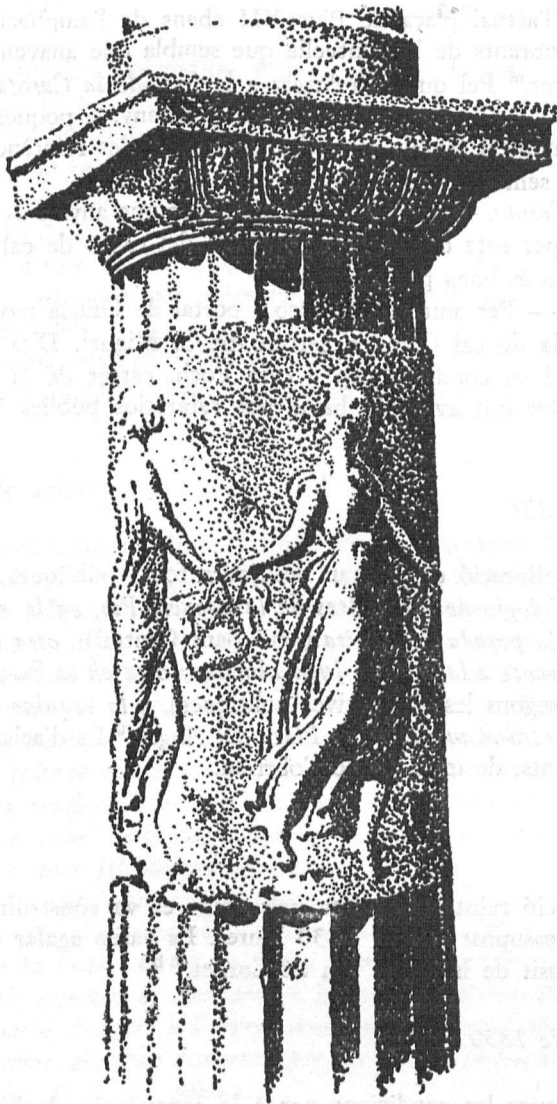
Són acabades les obres de la conducció d'aigües. A partir d'aquesta data el públic pot proveir-se d'aigua a l'«enxub» o «aljub» construït per a aquest objecte. La capacitat de l'enxub és de 700 metres cúbics. En sessió municipal del 28 de maig de 1912 es va aprovar la construcció d'un nou dipòsit de 1.200 metres cúbics, amb un pressupost de 36.721 pessetes.⁶⁵

VI. *Tercera i darrera etapa*

21 de gener de 1822

D. Pere Serra Bosch, arquitecte hidràulic, manifesta haver acabat la seva comesa sobre el delineament de les quatre fonts d'aquesta vila que han d'ésser nodrides per les aigües de l'Espelt. Pels projectes de quatre fonts (places de l'Àngel i de la Creu, la Rambla i la Font Vella) es pagaren a Pere Serra les quantitats de 300 lliures pels dissenys i 285 lliures per les dietes.

El pressupost per a les obres de canonades, fonts, safareigs i abeuradors pujà 295.195 rals de billó.⁶⁶



Columna dórica de la Font del rei Neptú.

10 de maig de 1824

Es publica un pregó en què es prohibeix ...*que ninguna persona pugui traurer aygua de las Picas de la Font (Fontvella) ni tampoc de la altre Font de la Carota.*⁶⁷ Ens consta que per aquell temps hi havia un safareig a la

plaça del Tany (l'actual plaça de Pius XII abans de l'ampliació) i que les aigües eren les sobrants de la Fontvella que sembla que anaven canalitzades per sobre el carrer.⁶⁸ Pel que es refereix a la *font de la Carota* podia ésser fruit de la desapareguda Font Major, situada, antany, a poques passes, per bé que aquesta hipòtesi sembla ésser desmentida per les referències que hem trobat en aquest sentit, i que diuen:

Aigua de la Carota. — Ara és menys abundant que anys enrera; ve d'una mina que passa per sota cal Munets i pot ser del cantó de cal Riera de la plaça del Blat. No és bona per a beure.

Font Major. — Per sota cal Alfonso i portal de Gràcia passa una mina que prové sembla de cal Coma o carreró de S. Miguel. Dita aigua no es bona per beure i va conduïda cap a casa Poch, carrer de la Concepció i hort contiguo: lloc ont avans hi havia uns safarejts públics i més enrera una fassina.⁶⁹

21 de gener de 1827

S'acordà la col·locació de les tan desitjades fonts públiques, una «*en la obra nueva del Colegio de los Padres de la Escuela Pia, en la esquina de la Rambla frente a la posada de Rovira* (avui Banc Central); *otra en la plazuela de San Juan, frente a la casa de Juan Llimona*; *otra en la Plaza Real* (o de la Constitució, segons les alternatives polítiques), *a la esquina de las Casas Consistoriales*; y *otra al medio de la Plaza del Angel*.⁷⁰ És d'aclarir que algunes d'aquestes fonts, de moment no s'obriren.

Any 1829

Amb l'aportació reintegrable feta pels veïns es va construir la Font de la Rambla. El pressupost fou de 1.830 lliures. Es varen agafar 610 lliures i 800 rals del dipòsit de la Causa Pia de Cornet.^{70 bis}

1 de novembre de 1830

Es fan públiques les condicions per a la construcció de la font monumental de la Plaça de l'Àngel.

Jacint Torner, mestre de cases de la ciutat de Barcelona, es compromet a construir 650 vares de canonada des de la Plaça de la Creu a la de l'Àngel i a aixecar la font projectada per D. Francesc Vallès, acadèmic de mèrit de la Real Escuela de Fernando VII, per a l'import total de 5.000 lliures.

El preu de l'obra escultòrica, encarregada al famós artista mataroní Damia Campeny, «no arribà a mil ducats».⁷¹

11 de juny de 1832

Amb extraordinària solemnitat fou inaugurada la font de Neptú a la plaça de l'Àngel. El Sr. Alcalde Major, D. Benito Joaquín Vélez de Hoyos, pujà els tres graons de la base de la font «y al grito de ¡Viva el Rey! que dió por tres veces, y se repitió con entusiasmo por el inmenso concurso espectador, abrió los dos caños del frente principal y manaron de ellos las aguas por tanto tiempo deseadas del vecindario.»⁷²

Era el coronament de l'obra empresa el 1807. Per fi la vila disposava de fonts públiques suficients per a les necessitats domèstiques per bé que no per a usos industrials.

Uns aforaments fets l'any 1903 donaren unes captacions totals de 47.000 litres diaris, que, a 2.000 litres ploma, són 23,5 plomes.^{72 bis}

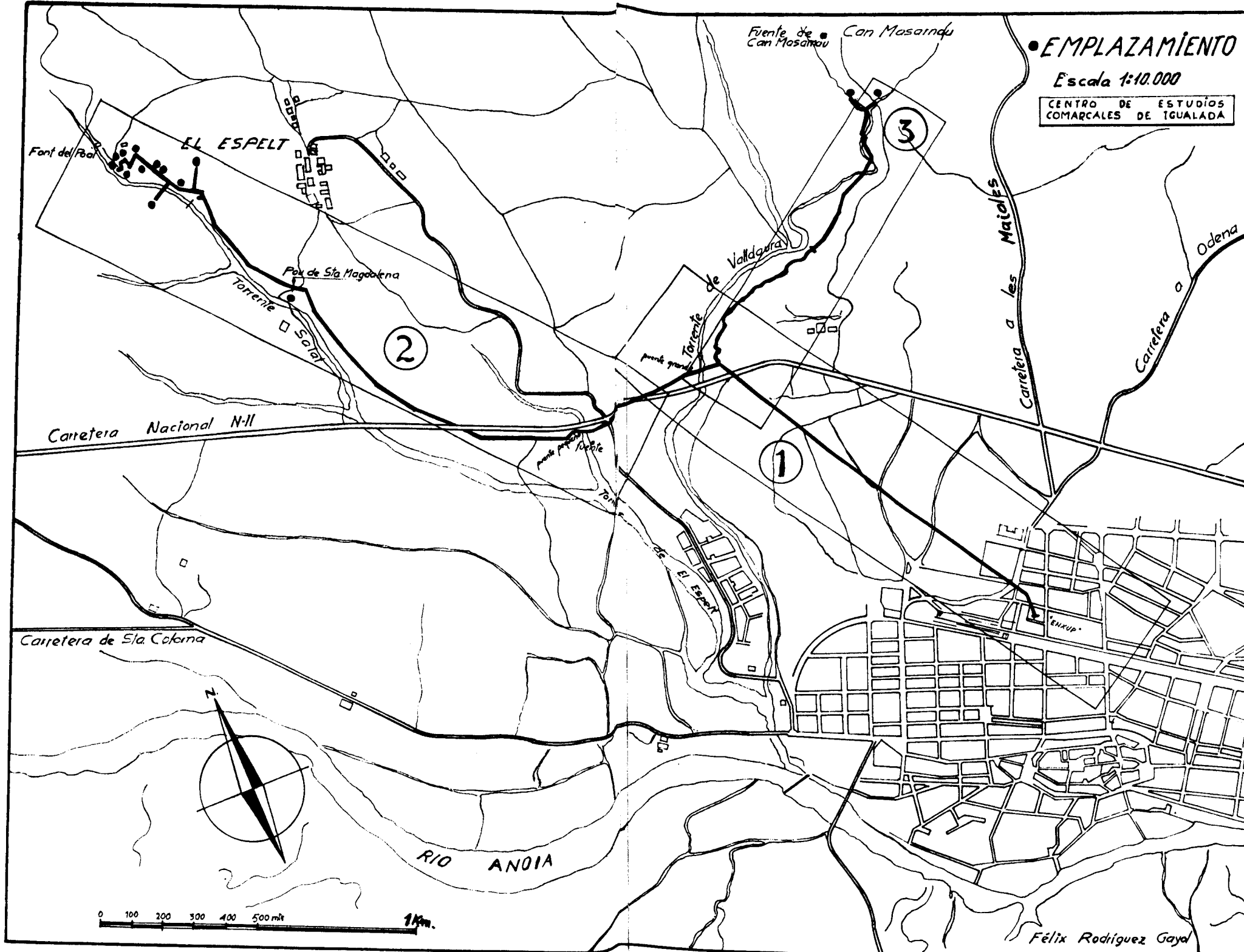
VII. Un segle després

Escriu Antoni Carner: *Amb el temps l'antic aqüeducte reclamava imperiosament la pràctica d'obres de reparació i consolidació en determinats punts. Tot i les seves folgades dimensions (uns 0,70 m d'ample per 1,20 d'altura total, amb volta de canó seguit semicircular), el pòsit natural de les aigües i alguns despreniments de la volta en un recorregut de tres mil metres, formaven un fanquissar que arribava al nivell del canaló de conducció adossat en un costat de la paret, a part que les sedimentacions calcàries en el seu interior obstruïen gairebé totalment el pas de l'aigua. Afegint a aquest lamentable estat de la conducció les pèrdues que s'observaven en diferents punts, resultava que el cabal amb l'agravament de la secada dels darrers anys, havia quedat reduït a unes 10 plomes diàries.*

Un cop aprovades per l'Ajuntament les obres de neteja i conservació necessàries, s'iniciaren els treballs a començ de l'any 1949 i es comprovà que al final d'aquesta primera etapa el cabal havia augmentat a 24 plomes diàries. Llavors els esforços es dedicaren a la recerca d'altres deus i s'aconseguí una nova captació d'aigües a l'indret anomenat «Torrent salat» d'on afloraren unes 8 plomes més, que discorren per via rodada fins a la galeria general, el cabal atenyent 32 plomes diàries.

Els treballs no acabaren amb tot això, perquè inspeccionats a fons el llit i els voltants del torrent de l'Espelt per un perit en la matèria, l'eminent geòleg Dr. Josep Ramon Bataller, es pogué trobar un nou llit a uns cinc metres més de profunditat que el nivell de la conducció-mare per al qual calen una mitjans mecànics d'elevació per al seu aprofitament.

Les obres ja acabades, n'ha estat el fruit l'increment del cabal de la mina en unes altres 40 plomes diàries d'aigua, en el cas que la bomba



• **EMPLAZAMIENTO**

Escala 1:10.000

CENTRO DE ESTUDIOS
COMARCALES DE IGUALADA

Fuente de Can Masandu

3

2

1

EL ESPELT

Font del Raí

Pos de Sta Magdalena

Torrente

Solat

de Valldaura

Torrente

puente gran

puente por

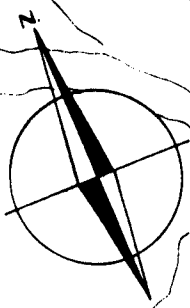
Torre

de El Espelt

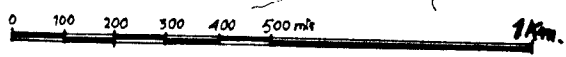
Carretera a les Malloles
Carretera a Odena

Carretera Nacional N-II

Carretera de Sta. Celina



RIO ANOIA



Félix Rodríguez Gayó
Sección Espeleología, C.E.C.I.

funcioni constantment essent, en resum, el màxim 72 plomes diàris, equivalents a 144.000 litres. Si tenim en compte que els dipòsits municipals de l'enxub tenen actualment una capacitat de 1.850.000 litres, la important millora obtinguda en el cabal si no representa una solució definitiva, donades les creixents necessitats de la vida actual, sense cap dubte permetrà afrontar amb un gran optimisme els períodes de secada, no perdent de vista, però, que solament l'esforç mancomunat de tots els igualadins, representats pels organismes adequats, podrà trobar la solució que exigeix i necessita una ciutat moderna, industriosa i progressiva».⁷³

VIII. Descripció, informació i comentaris

Si hom se situa, a Igualada, a la Travessia de Sant Magí, troba, en entrar al carrer, a mà dreta, una porta que comunica amb el lloc d'on surten les canonades de l'aigua dels dipòsits de l'enxub per a la seva distribució a la població d'Igualada.

Aquesta aigua, actualment, alimenta les fonts de la Rambla de Sant Isidre, de Cal Blè, de la plaça del Rei, del passeig «de les cabres», de les places de la Creu, de Sant Joan, de Catarineu, de Sant Ignasi, de Pius XII, de Caresmar, «dels porcs», del Blat i de la Font Vella.

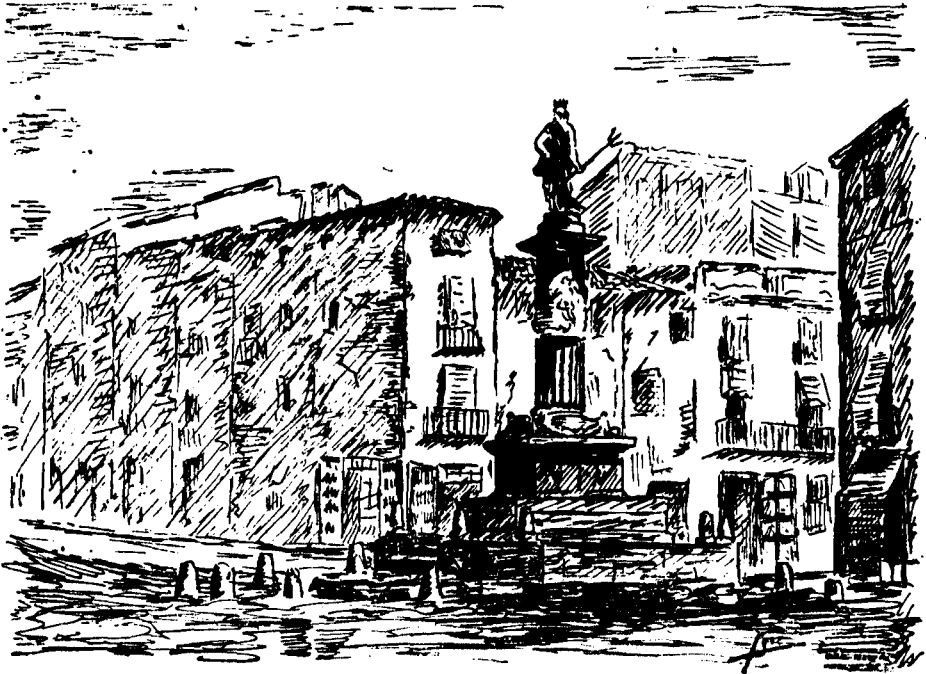
La canonada que va de l'enxub, pel carrer de Sant Magí, fins a la plaça de la Creu i de la dita plaça de la Creu fins a la del Rei, i que passa pels carrers de l'Argent, de Santa Maria i del Roser, encara és la primitiva, feta de ceràmica.

Els dipòsits de l'enxub, mitjançant una canonada a pressió, també alimenten, al passeig Verdaguer, la font de l'Estació, la del carrer de Sant Joan i la dels jardins de Mn. Amadeu; la font de les escales del carrer de Sant Magí, la de la plaça d'Aragó i el dipòsit del Fort de Sant Magí, destinat a regar uns vivers municipals d'arbres i plantes, que hi ha en aquest lloc.

Igualment es reguen amb l'aigua de l'enxub els arbres i jardins del Passeig, els que hi ha als llocs abans esmentats i els de la plaça, sense nom encara, situada davant el Grup Escolar Garcia Fossas. En conjunt tota una xarxa distribuïdora d'aigua que, encara avui dia, té força importància.

La segona porta que hom troba, també a mà dreta, a la Travessia de Sant Magí, condueix, per sota i a l'altra extrem de la plaça d'Aragó, als dipòsits de l'enxub, als filtres i a la mina de l'Espelt. Els dipòsits són dos i gairebé ocupen la totalitat del subsòl de la plaça d'Aragó.

Segons uns aforaments que va portar a terme el pouaire Ferran Mischachs, d'Igualada, durant les vint-i-quatre hores del dia entraven als dipòsits de l'enxub, provinents de la mina de l'Espelt (fonts del Poal i de Mas Arnau), les següents quantitats d'aigua:



La Font del rei Neptú a la Plaça de l'Àngel.

9 de setembre de 1963: 216.000 litres=108,0 plomes
23 d'octubre de 1964: 287.982 litres=143,9 plomes

Actualment, a l'enxub d'Igualada, solament hi arriba l'aigua que prové de la mina de can Mas Arnau, ja que les aigües de la font del Poal (Espelt) són pel subministre exclusiu del Barri de Fàtima i de la zona poliesportiva «Garcia Urgelés».

La mina de conducció de les aigües té una amplada d'uns 80 cm. L'alçada, que al principi és de 1,65 metres, varia durant el recorregut entre un mínim de 1,40 metres i un màxim de 2,20 metres. Les parets i la volta són de pedra amb morter de calç i arena. Hi ha llocs on la volta està formada per tres peces de ceràmica i, en altres indrets, el sostre és de roca viva.

Cal tenir en compte que la perforació feta fou d'unes dimensions molt superiors a les esmentades. Hi ha espai per a poder passar i, al costat, a un nivell més alt, un regueró a pas d'aigua fet d'obra, que actualment no serveix ja que la conducció de l'aigua es fa amb tubs de plàstic.

Durant el seu recorregut, la mina passa per l'interior de dos ponts: el «pont gran», que salva el desnivell del torrent de Valldaura, i el «pont

xic», situat prop del torrent Salat. Tots dos tenen sortida a l'exterior i foren construïts l'any 1820.

El ponterró del torrent del Poal, que hi ha prop de l'origen de les fonts, porta la data de l'any 1821 i serveix per a recollir unes aigües provinents de can Blasi.

La llargada d'aquesta mina és, aproximadament, la següent:

Des de l'enxub al pont gran	1.299 metres
Del pont gran al pont xic	507 »
Del pont xic al pou de santa Magdalena	1155 »
Del pou de santa Magdalena a l'origen	693 »
Altres ramificacions	174 »
	<hr/>
Total	3.828 »

Un recompte antic donava aquestes altres referències:

Des de l'enxub al pont gran	2.292 passes
Del pont gran al pont xic	1.057 »
De' pont xic a l'origen	3.263 »
	<hr/>
Total	6.612 »

Si hom considera que una passa té quatre pams, resulten 26.448 pams, que equivalen a 3.356 canes, és a dir a 5.289 metres. Una diferència notable, per defecte del sistema emprat.

Poc abans d'arribar al pou de Santa Magdalena i també cap al final, prop de la font del Poal, és corrent trobar arrels d'arbres i d'arbustos de l'exterior, que penetren a l'interior de la mina i dificulten el pas de l'aigua.

Cap al final de la mina, algunes ramificacions serveixen per a recollir més aigua que prové d'altres indrets. És d'observar que, antigament i en èpoques de pluja, inclús s'aprofitaven les filtracions de les aigües del torrent.

A tota la llargada de la mina, en la part superior, hom pot observar, de tant en tant, pous tapats que comunicaven amb l'exterior. D'altres, tant a dalt com a baix de la mina, que serviren en l'època de la seva construcció per ventilar i treure la terra. En total han estat detectats setanta-sis pous.

Pel que hom pot deduir dels resultats de diferents anàlisis practicades, sembla que l'aigua de l'enxub no és pas de la millor qualitat.

Les «Memorias de la Comisión del Mapa Geológico de España», de l'any 1910, pàg. 154, es refereixen a les aigües d'Igalada, procedents de l'Espelt, i fan notar que el detall de la composició química definitiva per litre és com segueix:

Acid carbònic	0,1032 grams
Carbonet de calç	0,2016 »
Sulfat de calç	0,0484 »
Sulfat de magnèsia	0,4608 »
	<hr/>
Total	0.8140 »

Una altra anàlisi feta pel doctor Novellas l'any 1930 detalla que l'aigua de l'enxub conté, per litre:

Salinitat total	0,736 grams
Oxid de calci	0,116 »
Oxid de magnesi	0,110 »
Anhídrid sulfúric	0,280 »
Clor de clorur sòdic	0,116 »

Aquests darrers resultats foren publicats en un opuscle en el que també es deia *...Tots la coneixem aquesta aigua i sabem que emprada sola cou difícilment.*⁷⁴

En aquella època Igualada ja comptava amb dues empreses particulars que subministraven aigua a la població, provinent de noves deus. L'una era l'empresa Aigües Artés, que portava les aigües des del terme de Montbui i més tard també des de l'indret de can Bou, del terme de Orpí. L'altra empresa era Aigua de Rigat, que les portava des de les veïnes localitats de la Poble de Claramunt i de Vilanova del Camí.

Actualment s'està gestionant la conducció a Igualada de les aigües de Les Comes, de Carme, i està previst, en un terme no massa llunyà, un embassament considerable a la riera de Carme, a l'indret de la font de Vinçó, a la Poble de Claramunt. I segueix en projecte el pantà de Jorba.

Es probable que amb aquestes noves aportacions, la població d'Igualada tindrà assegurat, per uns decennis més, el subministre d'aigua potable.

IX. Mots finals

L'any 1963, el grup espeleològic i muntanyenc del Centre d'Estudis Comarcals d'Igualada començà els treballs d'investigació a la mina de l'Espelt, amb el propòsit de donar a conèixer, a través d'alguna publicació, aquesta obra gegantina duta a terme pels nostres avantpassats.

Componien el grup:

Cap:
 Salvador March Navarrete
Encarregats de fotografia
 Salvador Carretero Sánchez
 Francesc Bausili Roca

Encarregat de la part històrico-narrativa

Joan Martí Figueras

Encarregat de la topografia i plànols

Fèlix Rodríguez Gayol

Tècnic (pouaire)

Ferran Miserachs Sogas

Aquests treballs duraren més d'un any i es veieren truncats per la desgraciada mort de Salvador March, ocorreguda repentinament pels voltants del refugi del Rebost (Bagà), el 18 de juliol de 1964.

Una simple caiguda d'esquena des d'una alçada d'un home bastà per a posar fi a una vida. Una vida plena de vigoria, dedicada enterament a la família, la muntanya i la natura. Tots els qui el coneixíem rebérem un cop molt dur, amb la notícia de la seva mort. I és que Salvador March era una persona de facultats excepcionals: estudiós, inquiet, generós i abnegat. Tenia a càrrec seu la conservació de la Sala de Ciències Naturals del Museu d'Igualada i era capdavanter de les seccions espeleològiques del C.E.C.I. i de la delegació igualadina de la Unió Excursionista de Catalunya (U.E.C.) on havia dut a terme una magnífica labor educativa i cultural, entre els seus ja nombrosos seguidors.

Encara avui, tot i els anys transcorreguts, recordo amb nostàlgia el company que hem perdut. I ara que, per fi, es publica e treball que tots junts començarem, no puc fer altra cosa si no és dedicar-lo a la seva memòria.

Hí va el meu bon record, la meva admiració i el meu homenatge pòstum.

NOTES:

1. Joan Segura, pvre. Història d'Igualada. Vol. II, p. 219. Barcelona, 1908.
2. *A l'any 1402 una horrorosa carestia amensava destruir la comarca y pera obtenir l'auxili del cel, els batlles de la vila, d'acort ab lo veinat, anunciaren una professó de pregaries que ixqué a punta d'aua del dia 24 d'abril cap al Santuari de Montserrat, ab la particularitat de que'ls noys hi anaven ab sobrepellis; lo ex-vot que's presentà a la Verge fou un ciri que pesava la friolera de cent lliures.* (Nota de Gabriel Castellà. Arxiu Castellà. Museu d'Igualada.) (A.C.M.I.)
3. Museu d'Igualada. Arxiu Històric. Llibre de la Universitat, any 1440. Segura Op. cit. Vol. II, p. 223.
4. Museu d'Igualada. Arxiu Històric. Llibre de la Universitat. Any 1443. Segura, II, p. 224.
5. Museu d'Igualada. Arxiu Històric. Llibre de la Universitat. Any 1452. Segura, II, pp. 224 i 225.
6. Antoni Carner. Història de Igualada en 30 minutos, p 31. Poblet, 1966.
7. Museu d'Igualada. Arxiu Històric. Llibre de la Universitat. Any 1529.
7. Museu d'Igualada. Arxiu Històric. Llibre de la Universitat. Any 1566. Segura, I, p. 504.
8. Museu d'Igualada. Arxiu Històric. Llibre de la Universitat. Any 1566. Segura, II, p. 155.

9. Arxiu Parroquial de Sta. Maria. Lligall de Coses Memorables. Rvda. Comunitat de Pvres.
10. Museu d'Igualada. Arxiu Històric. Llibre de la Universitat. Sessió de 15 de maig de 1615.
11. Nota G. Castellà (ACMI), treteta del desaparegut «Llibre de comptes i demés de la Confraria de la Minerva o St. Crist, que es guardava a l'Arxiu de la Confraria fins a l'any 1936.
12. Segura, II, p. 267. Per dues vegades consta en aquesta referència el concepte o paraula «font». La primera ja citada de l'any 1321, i una altra de posterior de l'any 1335. Una escriptura d'aquest any menciona: *...un pati de terra que s'anomena la mota y 'l vall, perquè antigament allí hi havia 'l vall y la forca que s'anomenava la mota... y afronta (lo pati) ab lo carrer que va á la font...*
13. Nota G. Castellà (AMCI), treteta del «Llibre de les Ordinacions».
14. Segura, I, p. 161.
15. Aquest portal l'hem trobat anotat en el segle XVI amb el nom de «Portal d'en Bergadà». Nota de G. Castellà (ACMI).
16. Joan Padró i Serrals. La Sagrada y Prodigiosa Imagen del S. Christo de la Villa de Igualada, p. 110. Cervera, 1736.
17. En aquella època Igualada tenia uns 3.200 habitants.
18. Museu d'Igualada. Arxiu Històric. Any 1748, foli 7 vta.
19. Museu d'Igualada. Arxiu Notarial, Josep Matheu. Manual Notarial, foli 168, 22 d'agost de 1948.
20. Museu d'Igualada. Arxiu Històric. Llibre de Registres. Any 1749, foli 33.
21. Museu d'Igualada. Arxiu Notarial. Josep Matheu. Manual Notarial, 8 gener 1749, foli 12.
- Johndobis. El problema de les aigües. Diari d'Igualada n.º 700, del 12 d'octubre de 1933.
22. Museu d'Igualada. Arxiu Històric. Llibre de Registres. Any 1757, foli 18. Antoni Carner. Història de Igualada en 30 minutos, pp. 57 i 58.
23. Nota G. Castells (A.C.M.I.).
24. Nota G. Castellà (A.C.M.I.).
25. Museu d'Igualada. Arxiu Històric. Llibre de Registres. Any 1765, foli 12 vta. i any 1792, foli 23 i següents.
26. Museu d'Igualada. Arxiu Històric, Llibre de Registres. Any 1765, folis 9, 12, 16, 17, 21 a 25, 32, 50 i 83. Aquesta qüestió amb els PP. Caputxins es prolongà fins a l'any 1767. L'Ajuntament, que llavors construïa els Pavellons per ordre de S.M. (que Déu guardi), no desitjava concedir als PP. Caputxins ni una part de l'aigua de la població ni les mil cent cinc lliures, 14 sous per a la nova mina que desitjaven construir per a conduir més aigua al seu convent, i, com a solució, proposaren perfeccionar la mina de l'aigua que ja existia al convent, el Comú gastant amb això: *...lo que fuere necesario, facilitando por otra parte los PP. Capuchinos las limosnas que podrían recoger...* (Museu d'Igualada. Arxiu Històric. Llibre de Registres. Any 1767, foli 93).
- Per un pregó de l'any 1794, que prohibeix rentar roba o verdures a les fonts de la vila, coneixem l'existència en aquella època d'una font que hi havia a la part baixa de l'hort dels PP. Caputxins. (Museu d'Igualada. Arxiu Històric. Llibre de Registres, Any 1794, foli 39), la qual cosa ens demostra que la construcció o l'arranjament de la vella mina s'havia dut a terme en el transcurs d'aquells anys, ja que el Convent de PP. Caputxins (actual Hospital Comarcal) tenia abundant d'aigua potable en aquella època.
27. Museu d'Igualada. Arxiu Històric. Llibre de Registres. Any 1765, foli 12.
28. Museu d'Igualada. Arxiu Històric. Llibre de Registres. Any 1771, folis 138 vta. i 139.
29. Gabriel Castellà. Efemèrides Igualadines, p. 17. Igualada, 1906.
30. Museu d'Igualada. Arxiu Històric. Llibre de Registres. Any 1781, foli 20 i següents.
31. Museu d'Igualada. Arxiu Històric. Llibre de Registres. Any 1782, foli 106.
32. Museu d'Igualada. Arxiu Històric. Llibre de Registres. Any 1787, foli 97 vta.

33. Museu d'Igualada. Arxiu Històric. Llibre de Registres. Any 1788, foli 3 i 4.
Nota G. Castellà (A.C.M.I.).
34. Nota G. Castellà (A.C.M.I.).
35. Museu d'Igualada. Arxiu Històric. Llibre de Registres. Any 1788, foli 87.
36. Museu d'Igualada. Arxiu Històric. Llibre de Registres. Any 1790, folis 80, 81, 92 i 94 a 97.
Antoni Carner. Historia de Igualada en 30 minutos, p. 62.
Antoni Carner. Estampas Igualadinas (2.ª serie), p. 9. Igualada, 1955
37. Museu d'Igualada. Arxiu Històric. Llibre de Registres. Any 1791, foli 74 i següents.
38. Museu d'Igualada. Arxiu Històric. Llibre de Registres. Any 1791, foli 60.
Antoni Carner. Historia de Igualada en 30 minutos, p. 62.
39. Museu d'Igualada. Arxiu Històric. Llibre de Registres. Any 1791, foli 62 a 66.
40. Museu d'Igualada. Arxiu Històric. Llibre de Registres. Any 1791, foli 75.
Segura, II, p. 317.
Antoni Carner. Historia de Igualada en 30 minutos, p. 61.
Antoni Carner. Estampas Igualadinas (2.ª serie), p. 11.
41. Museu d'Igualada. Arxiu Històric. Llibre de Registres. Any 1792, foli 1 vta.
Nota G. Castellà (A.C.M.I.).
42. Museu d'Igualada. Arxiu Històric. Llibre de Registres. Any 1795, foli 48 a 50.
Nota G. Castellà (A.C.M.I.).
43. Museu d'Igualada. Arxiu Històric. Llibre de Registres. Any 1795, foli 110 vta.
Nota G. Castellà (A.C.M.I.).
Aquesta qüestió no era nova perquè ja se n'informa a l'Ajuntament en sessió del 26 de juny de 1792 (Museu d'Igualada, Arxiu Històric, Llibre de Registres. Any 1792, folis 23 i següents) que l'aigua de la mina està estancada per manca de desnivell i que era necessari reparar aquesta anomalia i així mateix construir un dipòsit o enxub on s'emmagatzemaria l'aigua en temps de major abundància.
44. Museu d'Igualada. Arxiu Històric. Llibre de Registres. Any 1797, foli 53.
Nota G. Castellà (A.C.M.I.).
45. Museu d'Igualada. Arxiu Històric. Llibre de Registres. Any 1797, folis 219 a 225.
«Igualada en 1797», treball publicat per G. C. i R. a La Semana de Igualada, n.º 656, 19 de gener de 1901.
46. Arxiu Municipal. Llibre de Registres. Any 1804, foli 13 vta.
Arxiu Municipal. Llibre de Registres. Any 1808, foli 22.
47. Arxiu Municipal. Llibre de Registres. Any 1804, foli 16 vta.
Antoni Carner, Miscellanea Aqualatensia. Un siglo de vida igualadina (any 1801-1900), p. 133. Igualada, 1949.
Antoni Carner. Historia de Igualada en 150 fechas, p. 22. Igualada, 1952.
Antoni Carner. Historia de Igualada en 30 minutos, p. 67.
48. Arxiu Municipal. Llibre de Registres. Any 1806, Sessió del 12 d'octubre, foli 183.
Antoni Carner. Historia de Igualada en 150 fechas, pàg. 22.
49. Vegeu Arxiu Municipal. Llibre de Registres. Anys 1806 i 1807 i any 1816, foli 5 i següents.
50. Arxiu Municipal. Lligall de l'any 1807. També en sessió del 8 de maig de 1808, l'Ajuntament i la Junta de l'Obra de la Font acorden a Instàncies del Sr. Rector, donar treball... a los pobres vecinos para su subsistencia, atendiendo el despacho universal que se ha executado de los trabajadores de las fábricas de esta Villa. (Arxiu Municipal. Llibre de Registres. Any 1808, foli 10).
Antoni Carner. Historia de Igualada en 30 minutos, p. 67 i 68.
51. Arxiu Municipal. Lligall any 1807.
52. Arxiu Municipal. Llibre de Registres. Any 1808, foli 33.
Nota G. Castellà (A.C.M.I.).
Arxiu Municipal. Llibre de Registres. Any 1816, foli 7.
53. Arxiu Municipal. Llibre de Registres. Any 1816, foli 7 vta.
54. Arxiu Municipal. Llibre de Registres. Any 1816, foli 7 vta.

- Antoni Carner. Historia de Igualada en 30 minutos, p. 79.
55. Arxiu Municipal. Llibre de Registres. Any 1816, foli 5.
56. Arxiu Municipal. Llibre de Registres. Any 1815, foli 107.
Gabriel Castellà. Efemèrides Igualadines, p. 70.

MANIFIESTO
QUE HAZE DON JUAN ESTEVAN ANGLADA
ALCALDE MAYOR DE LA VILLA DE IGUALADA
A LOS VECINOS DE LA MISMA.

Hace cuatro años, que estoy sirviendo este destino, á que me conduxeron los desastres de una Guerra asoladora, expelido, por un feroz invasór, de mis hogares, en que pasaba contento, una vida privada, sin aspirar á empleo, destino, ni cargo alguno. Decidido desde el primer momento, en que entreví la traición, á seguir la causa de la Religion, del Rey, y de la Patria, apenas me separé de la mia Barcelona el día 3. de Junio de 1808, quando ya los partidarios de la buena causa contaron conmigo, para coadyuvarla en destinos, servicios, y quanto mas estuvo en mi capacidad. Finalmente la Regencia priméra me puso al frente de este benemerito Pueblo, que tuve la satisfacion de gobernar en la epoca fatal de la consternacion, cargado de atenciones, en que me desvelé, conciliando las precisiones del servicio de nuestros Exercitos, con las posibles menores molestias, y mejores conveniencias de los moradores del pais, auxiliado de una Junta Popular, que supo bien acreditar su Patriotismo.

Apenas tuve el primer conocimiento de este hermoso Pueblo que por las noticias tenia de mis circunstancias, concibió esperanzas fundadas de una epoca de Equidad y Justicia, en que no creo seha ya engañado, cuando se me objetó su lastimosa situacion en la escasez y falta notable de aguas potables. Tomé razon de lo que en los tiempos pacíficos se habia practicado: De lo que el Consejo se habia desvelado en beneficiar esta numerosa Poblacion en un extremo tan interesante: Y de lo que se habia ya adelantado en las obras de Fuentes. Pero estos conocimientos, solo pudieron servirme, para hacerme mas sensible la falta, sin poder aspirar al remedio, con la continuacion y progreso de la empresa. No eran para esto aquellos tiempos aciagos.

Serenó la tempestad, con el feliz recobro de nuestro Augusto Soberano, y expulsion de las huestes del tirano; pero por entonces no prestaron el tiempo, y circunstancias, ocasion para renovar la empresa, para la que, es inutil toda tentativa, faltando caudales aplicables á una tan costosa obra. El Pueblo justamente la anela, y yo estoy bien convencido de su razon.

Por el Consejo, y su Comisionado el Señor Intendente, se aplicaron á tan util destino los debitos de los Laudemios al Comun, y los sobrantes existentes en Arcas de los Propios, y lo que en adelante resultaria de estos ramos, y los lucros de la Administracion de Carnes, pagados gastos, y las mil Libras de la Dotación al Comun, que despues, habiendose mandado llevar el abasto en arrendamiento, se reduxeron á un sobreprecio fijo de otras mil Libras. Los productos de estos ramos se consumirían antes de la Guerra, ó si sobraron existencias, lo ignoro. Pero me persuado, que los Propios del comun, deben de haber padecido atraso con las providencias de las llamadas Cortes. Es bien publico, que el mismo Pueblo, por agencia de sus Gremios, ha hecho cesar, por resolucion del Consejo, la renta de los Laudemios, que podrian, en sus solos atrasos, proporcionar un quantioso ingreso. El Ayuntamiento, no ha incluido en el Arrendamiento de Carnes, que corre este año, las mil Libras del sobreprecio. Y en este conflicto, con que fundamento podia yo poner en movimiento el progreso de la obra?

Con todo, varios Vecinos, se me han presentado, manifestandome ser el voto general, que se abra de nuevo la empresa, decidido á contribuir á ella, con caudales, y servicios gratuitamente, sobre los que sean asequibles de los consignados, ahora, y en adelante. Conosco el genio emprendedor de este rico Pueblo. Se que en pocos años, sin fondos ni recursos, consiguió ver dorado el Retablo Mayor de la Parroquia, de una mole y arquitectura qual se ve. No ignoro el entusiasmo, conque, su decidida fidelidad, derramó sus caudales, para contrarrestar la perfidia del Tirano, debiendosele la mayor gloria en el feliz exito de las dos Batallas del Bruc, las primeras de este Principado. Con estos presupuestos, creo no cumplirla con mi deber, ni con mis propios sentimientos, y deseos,

si dudando de un feliz suceso, me resistiese á una tentativa, que en el ardimiento del caracter de esta Villa, solo ofrece esperanzas lisongeras.

Hago, pues, notorio á este Publico, cuya prosperidad tanto anhelo, que he ya, como Delegado del Señor Intendente, extendido un Decreto motivado, en meritos del expediente de Fuentes, el qual está á consulta al Señor Intendente. Trato de establecer una Junta, á la que transfiero casi toda la autoridad de mi Delegacion. He tratado de precaver las rivalidades, conque la antigua, y Ayuntamiento obstruyeron el progreso de las obras. El Ayuntamiento, como es debido, tiene sus representantes natos en ella. Igual número de Vocales se elegirán de los sujetos, idoneos y zelosos del Pueblo, no por mi, segun las facultades que me caben, sino por el mismo Pueblo, que la ha de confiar su suerte, y sus caudales. Venida la resolucion del Señor Intendente, será el Pueblo sabedor de ella, y se intalará la Junta. Por esta se adoptarán los medios de tratar con aquel. Me anticipo á manifestar al Publico mis ideas, v la parte, que tomo en su felicidad, paraque, coneste conocimiento, puedan, los que tan justamente anhelan el surtimiento de aguas potables, formar sus planes, segun sus buenas intenciones, aunque sea desde luego, pues los uniré al expediente, y la Junta los examinará, adoptando los que le parezcan mas expeditos y convenientes, contando, conque el Alcalde Mayor, se propone despojar de su Autoridad, no dudando de que las luces de la Junta llenaran los deseos del Pueblo, esperando con esta satisfacion, tener la de aplaudir un Patriotismo el mas acendrado.

Igualada 30 de Septiembre de 1815.

Juan Estevan Anglada
y Torrents.

57. Arxiu Municipal. Llibre de Registres. Any 1816, foli 13 vta.
58. Gabriel Castellà. Efemèrides Igualadines, p. 22.
Antoni Carner. Miscellanea Aqualatensia. Un siglo de vida igualadina (año 1801-1900). p. 134.
Antoni Carner. Historia de Igualada en 150 fechas, p. 24.
Antonio Carner. Historia de Igualada en 30 minutos, p. 80.
59. Arxiu Municipal. Llibre de Registres. Any 1816, folis 144, 147 i 169.
Antoni Carner. Historia de Igualada en 30 minutos, p. 81.
60. Museu d'Igualada. Arxiu Notarial. Manual del Notari Josep Mas i Torelló. Any 1817, foli 867.
Gabriel Castellà. Efemèrides Igualadines, p. 90.
61. Museu d'Igualada. Arxiu Notarial. Manual del Notari Josep Mas i Torelló. Any 1818, foli 520. Còpia a l'Arxiu Municipal. Lligall I d'Expedients, Escripures i Contractes.
Gabriel Castellà. Efemèrides Igualadines, p. 50.
62. Museu d'Igualada. Arxiu Notarial. Manual del Notari Josep Mas i Torelló. Any 1815, foli 487.
Gabriel Castellà. Efemèrides Igualadines, p. 51.
66. Arxiu Municipal. Llibre de Registres. Any 1820. Índex, foli 55.
64. Gabriel Castellà. Efemèrides Igualadines, p. 93.
La inscripció del «pont xic» gravada a la pedra, diu així: *A su benéfico hijo Didur que costeó este puente el Dr. D. Juan Abad presbitero beneficiado de su Iglesia Parroquial, Profesor de Teologia de la Universidad Literaria de Cervera en señal de gratitud le tributa este obsequio. Año 1820 D O M - Ygalada.*
65. Jaime Gomis i Galtés. Pvre. al seu llibre: La sagrada Imagen del santo Cristo de Igualada, Igualada 1852, p. 80, diu que... *el algive es una obra grandiosa, que costó 51.747 reales.*
Antoni Carner. Historia de Igualada en 30 minutos, p. 83.
Antoni Carner. Estampas Igualadinas (2.ª serie), p. 10.
66. Nota G. Castellà (A.C.M.I.).
67. Nota de G. Castellà. (A.C.M.I.) Es la primera vegada que trobem anotat el nom de la font de la Carota.
66. Nota de G. Castellà (A.C.M.I.).
69. Nota de G. Castellà (A.C.M.I.).
70. Arxiu Municipal. Llibre de Registres. Any 1827, foli 15.

- Antoni Carner. Miscellanea Aqualatensia. Un segle de vida igualadina. (Anys 1801-1900), p. 135.
- Antoni Carner. Historia de Igualada en 150 fechas, p. 24.
- Antoni Carner. Historia de Igualada en 30 minutos, p. 85.
- Antoni Carner. Estampes Igualadines (2.^a serie), p. 10.
71. Arxiu Municipal. Lligall any 1830.
- Antoni Carner. Estampas Igualadinas (2.^a serie), p. 16.
- 71 bis. Nota de Gabriel Castellà (A.C.M.I.).
72. Arxiu Municipal. Llibre de Registres. Any 1832, foli 33
- Gabriel Castellà. Efemèrides Igualadines, p. 42.
- Antoni Carner. Miscellanea Aqualatensia. Un siglo de vida igualadina. (Anys 1802-1900), p. 135.
- Antoni Carner. Historia de Igualada en 150 fechas, pp. 24 i 25.
- Antoni Carner. Historia de Igualada en 30 minutos, p. 87.
- Antoni Carner. Estampas Igualadinas (2.^a serie), pp. 10 i 11.
- El servei d'Aigües. Programa de la Festa Major d'Igualada. Any 1930.
- 72 bis. Nota de Gabriel Castellà (A.C.M.I.).
73. Antoni Carner. El problema de les aigües. Programa de la Festa Major d'Igualada. Any 1951.
74. Les aigües d'Igualada. Notes informatives, p. 7. Any 1924.

