

TRANSFORMACIONS SOCIALS I CONSOLIDACIÓ DE LLINATGES LOCALS. BORRIOL DESPRÉS DE L'EXPULSIÓ DELS MORISCOS

Josep Cristià Linares Bayo
Universitat Jaume I

RESUM

Després de l'expulsió dels moriscos, la situació econòmica d'alguns senyorius valencians es va veure fortament alterada, a causa de la pèrdua d'efectius humans i, ensems, de la dràstica reducció de les percepcions tributàries. Aquest fou el cas de la vila de Borriol que, a partir de 1609, va encetar un procés de confrontació interna entre els seus veïns, per la possessió dels béns abandonats pels cristians nous. En eixe context, començaren a perfilar-se alguns dels llinatges locals, que desenvoluparan una important tasca al si de la corporació i de les relacions de poder municipals, al llarg dels segles XVI i XVIII.

Paraules clau: moriscos, Borriol, segle XVII, moderna

ABSTRACT

After the morish expulsion, the economical situation of some Valencian seignories was hardly affected, because of the lost of people and the drastic reduction of monetary perceptions. This was the case of the village of Borriol that, since 1609, started an internal process of confrontation between their neighbours, in a fight for goods left by the *new christians*. In this context, began to consolidate some of the local family powers, that developed an important action in the corporation and in the municipal power relations all over XVI and XVIII centuries.

Key words: morish, Borriol, XVII century, modern

1. INTRODUCCIÓ

Molt s'ha escrit i debatut, per part de la historiografia dels darrers anys, al voltant de la fita que suposà l'expulsió dels moriscos a les nostres terres. Els diferents autors que han abordat el tema, han mantingut en el seu discurs plantejaments diversos al voltant de l'impacte més o menys

intens d'aquesta decisió històrica. Les conseqüències, cal analitzar-les en el conjunt valencià i espanyol per entendre l'enllestida general. Així mateix, cal retre una mirada al que va succeir de manera particular en cadascun dels municipis valencians amb importants contingents de moriscos, ja que és ací on es poden donar multiplicitat de models, és el cas del senyoriu de Borriol, sobre el qual versarà el present article¹. A partir d'aquest supòsit, i de la tècnica microhistòrica, permetrem completar els estudis de caire generalista, per tal d'entendre millor quin va estar el procés històric de tot un Regne.

Però no només els fets de 1609 marcarien de manera important el devenir dels municipis valencians, sinó que la cojuntura social i econòmica que es va gestar al llarg de les darreres dècades del Cinc-cents va marcar indefugiblement el transcórrer de les dècades del segle XVII. En aquest sentit, analitzarem quin va estar el desenvolupament demogràfic d'aquesta centúria, que va permetre dur a terme un eixamplament urbanístic més enllà dels murs medievals de la vila, amb la gestació dels primers ravals, un fet que es consolidarà amb l'arribada del segle XVIII. Per primera vegada, assistim a la creació d'una petita xarxa de caire comercial, que anirà fonamentant els ciments de la rellevant tragineria del Set-cents, així com a la introducció progressiva d'oficis i ocupacions artesanals que dotaran a la vila d'una oferta de productes de primera mà, més enllà del mercat tancat i enfocat a la subsistència dels segles anteriors. Aquest dinamisme *in crescendo* es veurà íntimament lligat a la ubicació geogràfica de la ciutat veïna de Castelló, que permetrà mantenir estrets vincles entre les dues poblacions, és el cas de la proliferació de terratinents borriolencs en terme de la Plana, o dels continus fluxos immigratoris moriscos d'un lloc a l'altre.

Amb tot, es deixa entreveure un segle XVII que, d'una banda, ofegarà fiscalment el senyoriu borriolenc a causa de l'expulsió morisca, fet que, a la seua vegada originarà un nou repartiment dels béns confiscats o malvenuts per part dels cristians nous, d'on surten beneficiats certs llinatges locals i el mateix senyor feudal. En aquest punt, es dóna per encetada, ensems, una nova estructura de la propietat, que caracteritzarà el devenir històric, econòmic i social dels segles posteriors.

En el present article pretenem aportar unes breus pinzellades al que fou aquest procés en una vila rural del nord valencià i com va afectar aquest fet en el conjunt valencià. Les fonts bàsiques consultades, a banda

1. RAFAEL BENÍTEZ, quant a la distribució dels moriscos arreu del Regne de València, fa referència a l'heterogeneïtat de la disposició geogràfica dels mateixos, per la qual cosa "Como resume Tulio Halperin Donghi, esta distribución tan irregular hace imposible fijar un tipo único de vida morisca". BENÍTEZ, R., "Felipe III y la Corona de Aragón", dins de *La Corona de Aragón: siglos XII-XVII* /coord. por Ernest Belenguer Cebrià, Felipe Vicente Garín Llombart, Generalitat Valenciana: Ministeri de Cultura, València, 2006, P. 251.

dels diversos treballs bibliogràfics especificats, han estat els protocols notariais conservats a l'Arxiu Històric Provincial de Castelló i els documents del repartiment de les possessions dels moriscos, conservats a l'Arxiu del Regne de València.

2. BORRIOL, UNA COMUNITAT RURAL DEL SEGLE XVII

Les primeres dades demogràfiques que coneixem sobre la població de Borriol es remunten als recomptes del segle XVI, malgrat que les aproximacions i els càlculs que poden acostar-nos a una idea de conjunt sobre dècades anteriors. A partir de 1500 ens valem, i fins ben entrat el segle XVIII, de dades en fogatges, agrupacions de veïns que se solen correspondre amb els membres respectius de les entitats familiars d'un poble, i ens delaten la conformació d'una vila dual, amb dimensions molt reduïdes, que alberga en el seu recinte amurallat a cristians vells i moriscos.

El comportament poblacional borriolenc sol associar-se al conjunt demogràfic valencià i al devenir dels pobles veïns. Al mateix temps, cal enllaçar amb els trets comuns del context mediterrani que el lliquen, indefugiblement, a les particularitats d'altres regnes perifèrics peninsulars.

El creixement de veïns de Borriol arranca a finals del segle XVI i, a jutjar per les primeres aproximacions demogràfiques, ens trobem davant d'un segle expansiu, que es manté estable fins als inicis del segle XVII². El punt d'inflexió el marca la debacle de l'expulsió morisca de 1609³, que es produeix durant el regnat de Felip III, amb la qual cosa no es despegarà de

2. Tal i com constata Joan Serafí Bernat, el segle XVII es caracteritzaria per ser una etapa de crisi, tant econòmica com per les epidèmies i les emigracions continuades envers les terres abandonades. BERNAT MARTÍ, Joan Serafí (2000): "Evolució de la població i del poblament de les Coves de Vinromà", dins de *El món rural a les Coves de Vinromà*, Col·lecció Papers Covarxins.

3. "Por tan largo discurso de años he procurado la conversión de los moriscos de este reino de Valencia y del de Castilla y los edictos [...] y diligencias que se han hecho para convertirlos a nuestra fe y lo poco que todo ello ha aprovechado [...]. He resuelto que se saquen todos los moriscos de este reino y que se echen en Berbería. Y para que se ejecute lo que S. M. manda, hemos mandado publicar el bando siguiente:

Primeramente, que todos los moriscos de este reino, así hombres como mujeres con sus hijos, dentro de tres días [...] salgan de él y vayan a embarcarse a la parte donde el comisario les ordenare, llevando consigo de sus haciendas los muebles, los que pudieran en sus personas, para embarcarse en las galeras y navíos que están aprestados para pasarlos en Berbería, adonde los desembarcarán sin que reciban mal tratamiento ni molestia en sus personas. Y el que no lo cumpliere incurra en pena de vida, que se ejecutará irremisiblemente. Que cualquiera de los dichos moriscos que, publicado este bando, y cumplidos los tres días, fuese hallado fuera de su propio lugar, pueda cualquier persona, sin incurrir en pena alguna, prenderle y desvalijarle, entregándole al Justicia del lugar más cercano, y si se defendiere lo pueda matar.

Que cualquiera de los dichos moriscos que escondiere o enterrase alguna hacienda que tuviere por no la poder llevar consigo o pusiese fuego a las casas, sembrados, huertas o arboledas, incurran en la dicha pena de muerte los vecinos del lugar donde esto sucediere [...]. Valencia a veinte y dos días del mes de septiembre de 1609. Decret d'expulsió dels moriscos.

manera definitiva fins a mitjan centúria del Set-cents, tal i com s'aprecia en la següent gràfica:

Tabla 1. Dades de població de Borriol (1510-1730)⁴

Any	fogatges
1510	89
1565-72	75
1609	114
1610	1003
1646	96
1692	115
1703	127
1712-13	130
1730	143

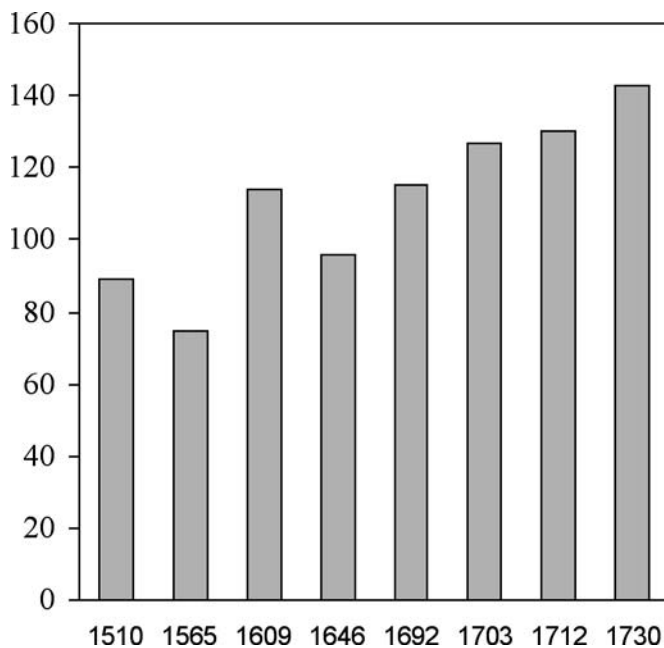


Figura 1. Població de Borriol en fogatges (1510-1730)

4. Dades extretes de BADENES MARTÍN, M. A.; BERNAT MARTÍ, J. S., *Crecimiento de la población valenciana (1609-1857)*, Edicions Alfons el Magnànim, València, 1994.

Com hem citat anteriorment, s'ha d'observar la nodrida població de cristians nous que habita la moreria borriolencs⁵, tal i com ens delaten les xifres de 1565-72 i de 1609. Gairebé fins l'expulsió, la població majoritària del terme i vila de Borriol està composta per moriscos, mentre el contingent demogràfic de cristians vells és lleugerament inferior⁶, a diferència de la majoria de viles del nord valencià, de preeminència repobladora de cristians vells. La presència de moriscos més enllà del nord del Millars només va quedar patent de manera notable en la moreria de Xivert, les alqueries del Molinell al terme de Culla i la vila de Borriol, on aquests eren majoria⁷.

5. La importància quantitativa de la moreria de Borriol s'aprecia tant en els nombrosos propietaris que ens apareixen en els llibres de peita com pel fet de ser els primers en l'intent de crear una moreria a Castelló de la Plana, constituïció que assoliren arran d'un pleit amb el senyor de Borriol, Antoni de Thous, a principis del segle XV.

6. Les relacions entre els cristians i els moriscos borriolencs estigueren sotmeses a continus altibaixos. El menyspreu dels primers envers els segons ens queda pal·lés des de l'època medieval, en afirmacions com les que recull Carmen Barceló en BARCELÓ TORRES, Carmen, "Historia Medieval (Musulmana)", *La Provincia de Castellón de la Plana. Tierras y Gentes*, Capítol X, Caixa d'Estalvis i Mont de Pietat de Castelló, Madrid, 1985, pàgina 305: "*Sin necesidad de acudir a las acusaciones que se les imputa en época morisca, durante el siglo XV se encuentran constantes alusiones a que son infieles que abusan de los bienes de los cristianos, sus enemigos públicos, **perros de moros que no són res** (como opina el señor de Borriol, Antoni de Tous), o **mal enrahonats e pobres de sperit**, como los consideraba el Concejo de Castellón. Esta actitud provocaba situaciones de gran tensión en los recintos amurallados de las morerías o arrabales de población musulmana.*"

7. CARMEN BARCELÓ (1985), pp. 300-301, ens comenta la presència d'aquests nuclis moriscos: "*Los historiadores llaman al grupo social formado por los musulmanes sometidos a poder cristianos "Mudéjares", aunque en los textos coetáneos se les denomina generalmente "moros". De las tierras castellanenses quedaron pobladas con este grupo social las zonas interiores del sur-oeste, cuyos límites deben fijarse desde Onda hasta Segorbe y desde Arenoso a Xilxes: esto es, la Serra d'Espadà y el Alto Mijares. La mayor parte de estos mudéjares se encontraba asentada en zonas rurales, aunque existían pequeñas comunidades urbanas que se agolpaban en los barrios de las ciudades próximas al enclave ya indicado: Onda, Segorbe, Castellón. Un pequeño núcleo queda enquistado en el norte: la comunidad de Xivert. Un poco alejada de Castellón se encontraba la zona mudéjar de **Borriol** y, hasta el siglo XIV se mantienen algunos musulmanes al Molinell, Culla.*"



Figura 2. Embarcament dels moriscos pel port de Vinaròs (Col·lecció Fundació Bancaixa).

Les dades que posseïm, de 1610, no ens ajuden a recomposar l'expulsió morisca de l'any anterior, fet que sí que es pot apreciar comparativament, encara que de manera mermada, amb el veïnat de 1646, en què es veu un descens de 18 fogatges respecte al Cens de Caracena de 1609. A banda de la poca fiabilitat de les aproximacions queda clar que la població de Borriol pateix una lleugera pèrdua de contingent humà que, en la pràctica, deuria de ser més important de la que ens demostren aquestes xifres, més o menys semblant al que va succeir en altres comarques valencianes de predomini morisc. Les conseqüències socials i econòmiques per a les zones de predomini de cristians nous foren catastròfiques en molts llocs. Alguns llogarets ja no serien mai més repoblats, és el cas d'algunes valls de la Marina i la Valldigna.

La població borriolenca degué patir un fort clivell amb el "procés d'emigració forçosa", menys accentuada que algunes viles i comarques valencianes⁸, però de conseqüències ressenyables i negatives a nivell municipal, car l'abandó de les terres de conreu suposà que molts cultius es quedaren sense mà d'obra suficient.

Tanmateix, les cases nobiliàries valencianes afectades per l'expulsió dels seus contribuents moriscs, als quals els va tocar emigrar, es van

8. "De los casi trescientos mil moriscos que estimaba vivían en España en vísperas de la expulsión, dos terceras partes habitaban en la Corona de Aragón y una en la de Castilla. El Reino de Valencia, con 135.000, tenía el 45% del total...". BENÍTEZ, R., 2006, p.250.

ressentir d'aquesta contesa⁹, ja que com indica R. Benítez, *Otra de las preocupaciones del trínvirato encargado de la expulsión en Valencia, fue cómo se lo tomarían los señores de los moriscos. El duque de Lerma había defendido que para contentarles, y compensarles por la pérdida, se concedieran a los señores de todos los bienes de los moriscos; sin embargo, como forma tímida de animar a la emigración, sin contravenir el principio general, se autorizó a los moriscos a conservar los bienes muebles que pudieren llevar sobre sus personas*. És lògic pensar que per a Antoni Boïl d'Arenós, senyor de Borriol, Massanassa i Alfafar en aquests moments (1608), aquesta situació obligada li va ocasionar més d'un problema de reorganització social i econòmica del territori, ja que estava en joc perdre part de les seues percepcions fiscals.

L'expulsió va afectar de manera decisiva a la posterior distribució de les terres i de la mà d'obra de les mateixes, tendint a la reorganització i concentració de moltes finques, que més tard es donarien en repartiment a les famílies millor situades¹⁰. Amb la pèrdua de bona part del contingent demogràfic es degué trastocar substancialment el panorama agrari i econòmic de la vila moderna¹¹, a l'igual que ho féu anteriorment el procés continu de sagnat de població morisca a favor de la moreria de Castelló de la Plana, per abusos de poder dels senyors de Borriol, encara que molts continuaran vivint al poble, malgrat estar empadronats a Castelló.

No oblidem que els cristians nous de Borriol representaven més de la meitat dels veïns de la vila segons el cens de 1609, concretament 65 cases morisques front a les 49 cases de cristians vells, entre els quals es trobaven els pocs habitants de la jueria. El percentatge de moriscs sobre el total de població valenciana el 1563 era del 29%¹², i gairebé mig segle després, assoleix el 37% al 1609, la qual cosa indica el creixent contingent demogràfic que es va consolidant de manera progressiva.

Així, veiem com la recuperació demogràfica no s'iniciarà fins que es toque fons el 1646, any en què enregistrem 96 veïns. No ens hem d'oblidar però de les dades que ens ofereixen les Dècades d'Escolano per al 1610, que ens aboquen a 100 veïns, conjuntament amb els habitants de la Pobra Tornesa. A partir de 1646, i malgrat la poca fiabilitat de les aproximacions,

9. BENÍTEZ, R., 2006, P. 251.

10. "La enorme transcendencia de las cartas pueblas otorgadas con motivo de la expulsión de los moriscos se revela en el hecho de que han regulado las relaciones de producción y la administración de una gran parte del campesinado valenciano por espacio de dos siglos". GRAU ESCORIHUELA, A., *Señorío y propiedad en los dominios valencianos de la casa de Medinaceli. El Ducado de Segorbe entre los siglos XVI y XVIII*, Fundació Bancaixa. Segorbe, 1997, P. 33.

11. Per tal d'oferir una repoblació amb condicions, els senyors nobiliaris solen rebaixar les quantitats dels censos de l'emfiteusi, per tal de fer més fàcil el repoblament de les terres morisques abandonades. En el cas de poblacions com Segorbe, a l'Alt Palància, que comptava amb un important raval morisc: "todas las propiedades que habían poseído los moriscos fueron repartidas enfitéuticamente". GRAU ESCORIHUELA, A., (1997), P. 30.

12. GRAU ESCORIHUELA, A., (1997), P. 27.

la xifra d'habitants de Borriol començarà a créixer de manera paulatina fins a assolir els 115 veïns que apreciem en la Pragmàtica de 1692.

3. ESPAIS URBANS AL LLARG DEL SEGLE XVII

El creixement urbanístic borriolenc, es desenvolupa de nord a sud, fugint de les vessants muntanyoses del castell, que representava el nucli amurallat medieval. Eixe eixamplament cap al sud tindrà lloc d'una manera dual, cap a l'est i cap a l'oest, seguint les dos principals vies de comunicació, i cercant millors terrenys per a l'habitatge. L'expansió més enllà de les muralles es dona en diverses fases:

En una primera etapa, abans del creixement a extramurs, es desenvolupen les barriades situades just a les portes d'entrada a la vila, a la vora de les dues eixides del Camí Reial, en direcció a València i en direcció a Barcelona, respectivament, que seran el nom que prendran més tard sengles ravals.

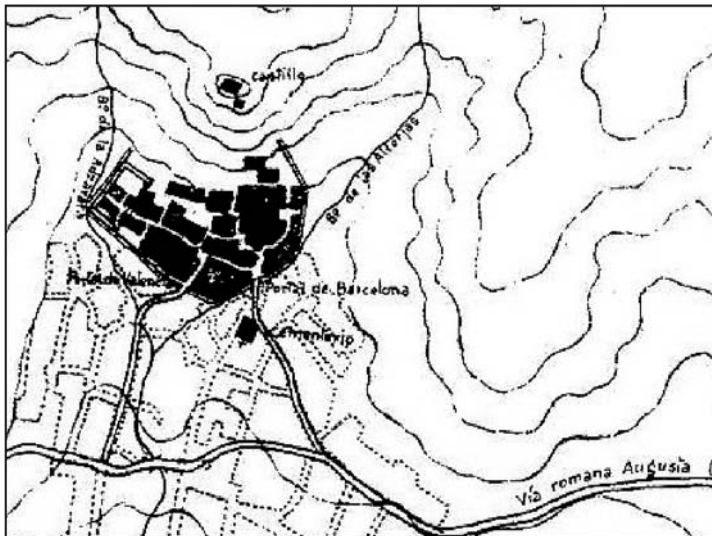


Figura 3. Recinte medieval, segons Salvador Babiloni Tena¹³.

En la majoria dels casos tenen terres de conreu als voltants, com garroferars o trossos d'horta regats per l'aigua correnta dels barrancs i les fonts, i fan un ús directe de les mateixes, i inclús poden comptar amb sènies i altres construccions relacionades amb l'explotació agrària.

13. BABILONI TENA, Salvador, *Borriol, en el umbral de la Plana*, Societat Castellonenca de Cultura, Castelló, 1984.

D'aquest creixement dual, al voltant de les dos portes d'accés, apuntem en primer lloc el nucli urbanístic que es va conformant al voltant del Camí Reial de València a partir del segle XVII (que no cal confondre amb el Raval de València), que abraça el perímetre dels carrers Fondo i Calvari, i part de les Moreres i Atzavara. El portal de les Parres, pel qual accedim al carrer del mateix nom, és la via d'entrada a la vila per la part sud-occidental.

El segon espai de creixement urbà s'origina al voltant del Camí Reial de Barcelona, que poc més tard, es bifurcarà per donar pas als dos ravals dels segles XVII i XVIII: el Raval de València i el Raval de Barcelona. En aquest espai, al llarg del segle XVII es dona un primer creixement cap a les barriades del Barranc de la Dula (barranc de les Alforges), el Barri dels Terradets (carrer de la Rapa), Remolins, la Troneta i el Miramar, que s'aniran consolidant amb el pas del temps.

Són abundants les referències que es fan a corrals, parideres de ramat i pallars en aquests primers nuclis de creixement fora dels murs, la qual cosa evidencia que, en molts casos, el bestiar s'anava apartant dels habitatges familiars, sobretot aquells ramats més nombrosos.

Internament, l'espai urbà acull tots els edificis essencials i els serveis mínims per donar abastiment econòmic i social de tota la població. Així, en el mapa que segueix, veiem l'emplaçament dels principals immobles, que se situen principalment al voltant del *carrer Major* i els seus adjacents.

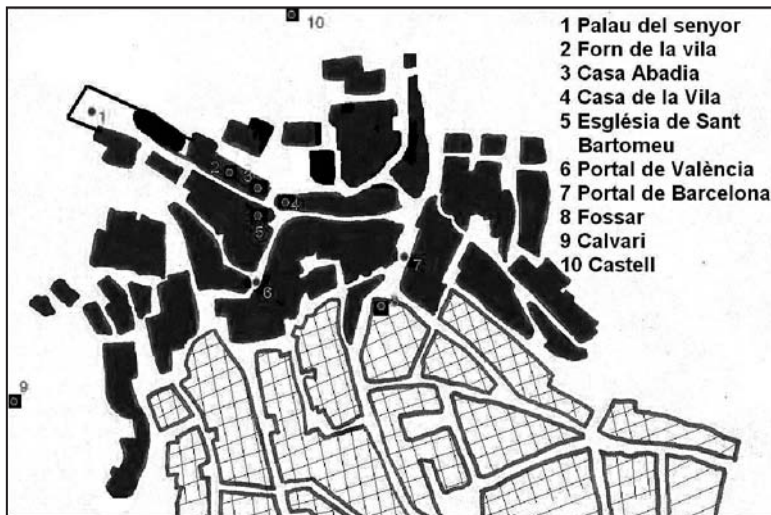


Figura 4. Edificis importants del segle XVII (Elaboració pròpia).

El *Palau del senyor* titular s'erigeix a l'extrem nord-occidental del casc urbà, al carrer homònim, al qual dona nom. Seguint la mateixa via, trobem

el *Forn Vell* i la *Casa Abadia*, que se situen al pany d'enfront de l'*Església Parroquial de Sant Bartomeu*. A l'altre cantó del carrer, i a la mateixa placeta de l'església, trobem la *Casa de la Vila*, que compta amb el recinte de les presons a la seua planta baixa. Tanquen els murs del poblat, el *portal de València* (o *de les Parres*) i el *portal de Barcelona*, situats a les parts oest i est, respectivament. El fossar el trobem a extramurs, on conflueixen i s'inicien els ravals de València i de Barcelona. El seu emplaçament no és casual, ja que es buscava allunyar-lo de les cases per motius higiènics¹⁴, encara que amb el creixement dels segles XVII i XVIII s'haurà quedat dins del nucli habitat, per la qual cosa es buscarà nou emplaçament al sud del casc urbà, a la vessant esquerra del Camí reial cap a Castelló.

Envoltant el casc urbà en sengles turons, s'erigeixen l'ermita del *Calvari* i el *Castell*, a l'oest i al nord, respectivament. No apareix al plànol l'ermita de *Sant Vicent*, per trobar-se a escassos dos quilòmetres a l'est, seguint el camí reial, i tampoc el molí fariner, situat a la ribera del riu, a la partida de l'Alqueria o del Molinàs, al sud de la població. Altres topònims registrats als protocols notariaus han estat: *l'Hospital*, *l'escorredor* i les *tendes*.

4. L'ADMINISTRACIÓ FORAL

L'ordenament jurídic foral fou una continuïtat d'aquell que es va mantindre en la corporació del segle XVI, essent el *Consell*, el màxim exponent del cos governatiu, amb caràcter assembleari, com al període medieval. Mentre el senyor medieval es reserva la jurisdicció civil i criminal (mer i mixt imperi), en el Consell hi havia una sèrie de gestors municipals, que conformaven l'estructura política local: el justícia, el jurat, el mostassaf (que desapareixerà a l'època borbònica) i els consellers, gairebé sempre personatges influents o ben situats econòmicament en el conjunt vilatà.

El Consell de Borriol és posat sovint de model per a la constitució d'altres municipis, a principis del segle XVI, com és el cas de la Universitat de Benicàssim, que cada any elegeix els seus càrrecs "*...per la forma y manera que los officials de Borriol, cascú en son offici, la exersixen*"¹⁵. El municipi de Borriol es va constituir el 1535, i a l'església parroquial de la

14. El mateix succeeix amb l'emplaçament dels fossars d'altres municipis veïns, com és el cas de Castelló de la Plana on, "per motius d'indole sanitària obligaren a les autoritats a traslladar el que fóra primer fossar de la vila a un altre emplaçament més adequat". MELIÀ LLORENS, A., "Castelló en el segle XVIII", dins de *Castelló en temps d'Isabel Ferrer*, Ajuntament de Castelló, Castelló de la Plana, 1993, P. 31. Altres referències a Castelló, del 1794, respecte a la parroquial de Santa Maria i el seu fossar afirmen que "el vecindario se queja por los malos olores que originan los enterramientos de la iglesia parroquial de Santa María". OLUCHA MONTINS, F.; SÁNCHEZ ADELL, J.; SÁNCHEZ ALMELA, E., *Elenco de fechas para la historia urbana de Castellón de la Plana*, BSCC, Castelló de la Plana, 1994, P. 70.

15. Veure GIMENO SANFELIU, M.J., *Llinatge i poder: Castelló segles XVI-XIX*, Generalitat Valenciana, València, 2003, pàgina 26.

vila acudeixen el batle, el justícia i els jurats, a més dels veïns, a prestar jurament d'homenatge i fidelitat “*obligándose a guardar los fueros y privilegios del reino, ordinacions y establiments bones costums e antigues observances del dit loch e la carta de població*”.¹⁶

A la fi del segle XVI, après d'un període de transició, s'estableix el sistema insaculatori en l'elecció dels càrrecs municipals, fet que el diferencia del municipi medieval i del borbònic del segle XVIII i consolida el control del govern municipal per les èlits dirigents. Aquests grups de dirigents estaven compostats per ciutadans, advocats, notaris, doctors i llauradors rics, que copen els llocs de poder.

El Regne de València estava dividit en dos Governacions forals, la de València o *deçà Xixona* i la d'Oriola o *dellà Xixona*, dirigides per sengles portantveus. Borriol, a l'igual que les veïnes Castelló, Vila-real i Burriana, s'enquadrava dins de la primera demarcació, que era molt més extensa que la meridional, que sols arribava fins Xixona.



Figura 5. Demarcació dellà lo riu Uixó (Governació de València), en l'època foral. Elaboració pròpia

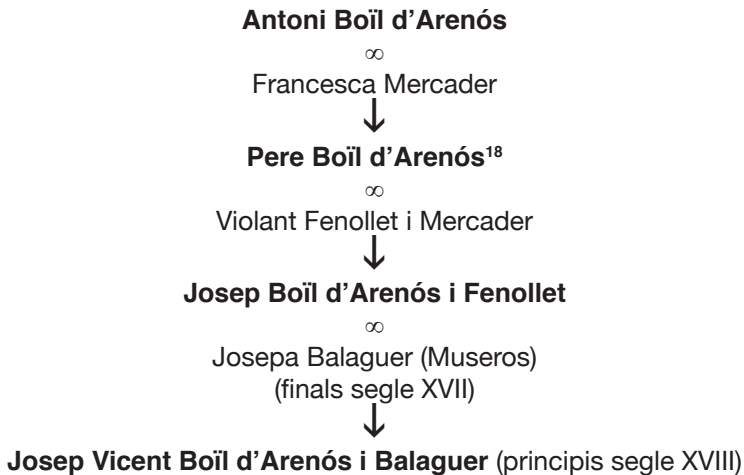
Així, durant l'època foral, la vila de Borriol s'enquadra baix la demarcació *dellà lo riu Uixó*, dins de la Governació de València. La ciutat de Castelló és el centre d'aquesta divisió territorial, que acull altres viles importants com Morella, Burriana, Vila-real, Peníscola i Vinaròs. Les actuals comarques administratives de l'Alt Millars i l'Alt Palància, amb ciutats com Segorbe, s'adscriuen directament a la Governació de València.

16. SÁNCHEZ GOZALBO, A., “El señorío de Yolanda de Casalduch en Benicassim”, BSCC, Castelló, 1944, pàgina 58. GIMENO SANFELIU, M. J., (2003), P. 26.

Manquen en l'actualitat estudis monogràfics al voltant de la conformació de la corporació municipal i dels càrrecs més importants, investigació que mereix ser tractada amb la rellevància que li pertoca, però que compta amb els desavantatges lògics de la pèrdua de la informació de l'arxiu municipal de Borriol. A l'igual que ha succeït amb altres aspectes de la vida del Sis-cents, podem establir aproximacions en alguns processos històrics a partir de fonts secundàries o extretes indirectament d'altres arxius municipals, com és el cas de les dades conservades sobre la peita medieval i moderna a l'Arxiu Històric Municipal de Castelló, que ajuden a recomposar les enormes llacunes que existeixen sobre l'època en el municipi estudiat.

5. EL LLINATGE DELS BOÏL D'ARENÓS, BARONS DE BORRIOL

El llinatge nobiliari dels Boïl sembla tindre els seus orígens al Regne d'Aragó i els primers indicis documentals els trobem a les darreries del segle XIV, el 1383, amb la redacció del testament d'En Pere Boïl *lo antich*¹⁷. En el moment de l'expulsió morisca, la baronia recau en mans d'Antoni Boïl d'Arenós:



17. BRINES, J.; FELIP, A.; GIMENO, M. J.; PÉREZ, M. C., *Formación y disolución de los grandes patrimonios castellonenses en el Antiguo Régimen*, Fundación Dávalos-Fletcher, Castelló, 1995, p. 219.

18. Pere Boïl d'Arenós, senyor de Boïl, baró de Borriol, senyor d'Alfagar i Massanassa, va ostentar diversos càrrecs al regne de València: mestre de Camp de la Infanteria espanyola, Jurat de la ciutat de València el 1670, arrendador del margalló el 1671 i del general el 1672 i 1673, Canciller de la Reial Sala Criminal, membre de la Junta de Contrafurs, Majordom de d'En Joan d'Àustria, portanveus del governador d'Oriola el 1675, Governador d'Alacant el 1677. Per últim, hem de comentar que fou recompensat amb el títol de Marqués de Boïl. BRINES, J.; FELIP, A.; GIMENO, M.J.; PÉREZ, M.C. (1995). Pp. 223-224.

El Marqués de Boïl, senyor de la baronia de Borriol, percebia diversos ingressos que li proporcionaven les terres no posseïdes privadament pels camperols (boscors, pastures, riu...), la infraestructura de les comunicacions (peatges) i determinats serveis o indústries rurals (taverna, forns, tenda, molí...), en forma de monopolis i regalies, el que es coneix com Drets Dominicals, a més a més de béns lliures que no estaven adscrits al vincle o *mayorazgo*: *“los moriscos expulsats de la dita baronia foren tostemps senyors de les Regalies de dita baronia es a saber de la carniceria, tenda, redonda, seja de la fleca i altres regalies [...] los quals se partien ygualement entre los dits moriscos expulsats i los dits ciutadans vells de esta baronia”¹⁹...*

El titular del senyoriu posseïa diferents drets de propietat i podia tindre cases o terres en propietat plena, explotades mitjançant arrendaments o parceries, però la forma de cessió més característica era l'emfiteusi, que s'havia imposat per les dificultats de la repoblació medieval i postmorisca. Així, el senyor només posseïa el domini directe del bé, ja que cedia el domini útil al camperol, per mig d'un establiment col·lectiu (carta de població) o amb un establiment individual. En virtut de la relació emfiteutica, el senyor podia exigir prestacions econòmiques o en part dels fruits conreats, dret que es coneix com lluïsmo, així com gaudia del dret preferent en la compra, el que es coneix com fadiga.

Si analitzem la situació i forma de les regalies i monopolis que posseeix el senyor en el segle XVII, veurem que al terme de Borriol és bastant representativa de la majoria de models valencians.

Tabla 2. Regalies abans de l'expulsió dels moriscos (1608)²⁰

Regalia	Preu (en lliures)
Carnisseria	160
Tenda	40
Redonda	80
Fleca	80
Taverna	40
TOTAL	400

Amb l'abandonament de les terres i cases dels moriscos, i la consegüent ocupació de les mateixes per altres veïns vells de la vila, les percepcions en concepte d'arrendament de les regalies disminueixen substancialment *“sens donar locha que vinguessen nous pobladors forasters y ocupassen aquelles sols se arrenden hui dites regalies en doscentes*

19. Reial Audiència. Processos. Part 1a. Lletre A. N.996. Any 1614. Arxiu del Regne de València (d'ara endavant ARV).

20. Reial Audiència. Processos. Part 1a. Lletre S. Núm. 2254. Any 1614. ARV

*sexanta liures ço es la carniceria en cent, la fleca en cianquanta, la tenda en vintisinch, la redonda en cinquanta y la taverna en trentaysinch*²¹:

Tabla 3. Regalies després de l'expulsió dels moriscos (1614)²²

Regalia	Preu (en lliures)
Carnisseria	100
Tenda	25
Redonda	50
Fleca	50
Taverna	35
TOTAL	260

6. DISPUTES ENTRE ELS LLINATGES PELS BÉNS MORISCOS ABANDONATS

Les reduïdes dimensions demogràfiques de la vila de Borriol a l'època medieval, com hem vist abans, no varien substancialment al llarg dels dos primers segles de l'època moderna. Les fluctuacions poblacionals són constants durant aquests segles, a jutjar per les tres cartes de poblament d'ençà l'arribada de Jaume I, la qual cosa no permet afiançar llinatges hegemònics i famílies benestants consolidades als albors del Sis-cents. No serà fins a la segona meitat del segle XVII quan comencen a desenvolupar-se llinatges locals amb certa rellevància en el panorama municipal. Els precedents immediats, lluny dels primers anys de la conquesta cristiana i de la primigènia distribució del territori, cal cercar-los de manera decidida arran de l'expulsió dels moriscos.

Els plets²³ originats entre el senyor de la vila i els seu seguici de llauradors, d'una banda, i un grup d'habitants que ocupen alguns béns dels moriscos expulsats, seran constants durant la dècada següent a 1609, fins al punt que esdevindran un motiu de confrontament pel control de les millors terres i dels casalicis més ben dotats, que abandonaren els cristians nous *per haver com ha succehit la expulsio de dits moriscos no*

21. Reial Audiència. Processos. Part 1a. Lletre S. Núm. 2254. Any 1614. ARV

22. Reial Audiència. Processos. Part 1a. Lletre S. Núm. 2254. Any 1614. ARV

23. "Pau Figuerola notari sindich y procurador de la vila de Borriol per abreviar la decisio de la present causa y reseca altercats en justificacio de la instancia feta ab la suplicacio posada en dos dies del mes de juny proxim passat y a tots los effectes que mes y millor de justicia aprofitar li puixen y deguen vers e contra Gaspar Vilaroja, Gabriel Esteve, Joan Balfagó, Jaime Blasco, Pere Vicent, Jaime Llorens, Joan Aguilat, Arnau de Llaude, Anna Sardà, Joan Charral, Pere Navarro, Berthomeu Pallarés, Pere Tena, la viuda de Pere Arnau, Miquel Gargallo, Pere Falomir i Pere Santamaría et als eo milliori modo quo potest fa diu e possa lo ques segueix...". Reial Audiència. Processos. Part 1ª. Lletre S. Núm. 2254. Any 1614 ARV

contentantse los dits Gaspar Vilaroja y altres de les dites cases terres y heretats que possehien ans de dita expulsio ab notable dany y menycapte de dita universitat e antichs pobladors d aquella an deixat y derrendit del tot les casses antigues que tenien y habitaven y sen son passats a les que tenien y han deixat dits moriscos prenint aixi mateix les terres que aquells tenien y així es ver²⁴.

Assistim a un continu tira i afluija entre el senyor i els veïns sublevats a aquest. La intenció del qui escriu està clara: amb la pèrdua de cases i terres que han abandonat aquests veïns a favor de les possessions dels moriscos, els impostos que rebran les arque municipals es redueixen de manera important. La intenció dels càrrecs veïnals serà que les cases estiguen en bon estat, així com les terres aptes per al cultiu, per tal de poder atraure nous habitants a la vila que contribuïsquen als eraris públics municipals, ja *“que dita vila de Borriol no sols fa y respon molts carrechs vehinals com son adobar camins, hospedar soldats, acompanyar alguazils y presos, sustentar fabriques, proseguir plets y altres coses per als quals son menester y es passen cascun any pus de quatrecentes liures pero encara fa y respon molts censals la pencio annua dels quals importa cascun any cent cinquanta liures y així es ver²⁵...”*. A més a més, apunta que *“los dits carrechs vehinals pencions de censals y altres qualsevol coses tocants a pagar a la universitat de dita vila toquen y es guarden a pagar a tots los vehins y habitants de aquella²⁶...”*.

La contribució és fonamental, per tant, per poder mantenir l'economia del municipi, après que *“los dits Gaspar Vilaroja y de mes desuper referits des del dia que dexaren dites cases antigues que tenien y han pres viure com a nous pobladors han deixat de contribuir en los desus dits carrechs vehinals pencions de censal y altres coses que los demes vehins y habitants de dita vila contribuheixen y los moriscos quant possehien dites terres pagaven y contribuhen²⁷”*. El perill de la ruïna imminent del municipi es deixa entreveure a jutjar per les paraules del notari. Les cases i els terrenys que cultivaven abans d'ocupar els béns moriscos eren fructífers, però ara corren perill de perdre's i d'enderrocar-se: *“estan dites cases tan inhabitables [...] que cada dia es van derrohint y les terres tan incultes hermes y fetes marjal de manera que apenes son y de assi a poch temps podrans er de utilitat alguna²⁸...”*.

L'objectiu fonamental era aconseguir repobladors per poder fer front al buit demogràfic i evitar el que s'estava produint per part dels mateixos habitants de la vila. Tal i com assenyala Rafael Benítez, “el

24. Reial Audiència. Processos. Part 1a. Lletre S. Núm. 2254. Any 1614. ARV

25. Reial Audiència. Processos. Part 1a. Lletre S. Núm. 2254. Any 1614. ARV

26. Reial Audiència. Processos. Part 1a. Lletre S. Núm. 2254. Any 1614. ARV

27. Reial Audiència. Processos. Part 1a. Lletre S. Núm. 2254. Any 1614. ARV

28. Reial Audiència. Processos. Part 1a. Lletre S. Núm. 2254. Any 1614. ARV

objetivo principal era salvaguardar el proceso de repoblación, para lo cual se liberaba a los repobladores del pago de los censales cargados sobre los bienes que habían recibido [...] como contrapartida, sólo podían venderlos a una familia que viniera a ocupar su lugar, no a otros vecinos ya asentados en el pueblo. Si les cases i les terres deixades pels moriscos hagueren estat ocupats per forasters, s'hauria disminuït la càrrega fiscal, tal i com es dedueix dels plets conservats de la Reial Audiència (ARV): "si les terres y cases que [...] deixaren dits moriscos y los deset pobladores antichs han ocupat se haguessen establert a pobladores forasters conforme la ment de sa Real Mag. Així mateixa tindrien dita vila pobladores antichs de aquella pus de cent liures de carrechs menys per so que augmentatse com se aguera augmentat lo numero de dits nous pobladores per lo menys en deset cases se hagueren disminnuït los dits carrechs vehinals²⁹".

D'altra banda, arran de l'anàlisi dels grans terratinents del segle XVIII, que apareixen clarament delimitats gràcies a l'estudi dels protocols notarials dels notaris Artola, conservats a l'Arxiu Històric Provincial de Castelló, han permès establir certa concordança entre algunes famílies que ja al segle XVII pugnaren per assolir cert status dins de l'entramat econòmic local. Entre ells, assenyalem la presència de Pere Navarro, el llinatge del qual tindrà continuïtat entre les famílies benestants del Borriol il·lustrat. Als Navarro, se li afegeixen altres ciutadans que aniran consolidant progressivament el seu patrimoni, per esdevenir llauradors benestants unes dècades posteriors, a jutjar per la documentació que segueix de 1614 i dels protocols esmentats, pertanyents al període 1750-1800. Aquests són Gabriel Esteve, Joan Balfagó, Jaume Llorens i Bartomeu Pallarés, entre d'altres. Tot seguit, reproduïm les possessions rústiques i urbanes de Pere Navarro, pertanyents a l'any 1614, que ascendeixen a 17 finques de cultius de regadiu i secà i diverses cases al carrer Major de la vila:

Propietats de Pere Navarro (Any 1614³⁰)

- Cases al carrer Major
- Tros de garroferar a Benifadet
- Fanecada i mitja d'horta a la Canal
- Tros de terra campa a la Vall
- Una vinya a la partida de la Vinya del Senyor
- Una foia de terra campa amb garroferes i corral a la partida del castellet de Nadal
- Un olivar a la partida de la Plana
- Terra campa al Barranc Fondo
- Tres jornals de terra amb garroferes i vinya al Molló de Castelló

29 Reial Audiència. Processos. Part 1a. Lletra S. Núm. 2254. Any 1614 ARV

30 Reial Audiència. Processos. Part 1a. Lletra S. Núm. 2254. Any 1614 ARV

- Foia de terra campa amb figueres i garroferes a la Vall
- Casa al carrer Major i un tal portal
- Tros de terra amb oliveres a la Vall
- Tros de terra campa amb garroferes a la Vall
- Vinya a l'Aljub
- Garroferar al Perdiguier
- Garroferar a les Ermites
- Garroferar, oliverar i vinya a l'Arenal
- Terra amb garroferes a la Fustera
- Una fanecada i mitja a l'Horta Novella

7. TERRATINENTS BORRIOLENCs AL TERME DE CASTELLÓ

Per últim, cal assenyalar un procés que ja es dona des d'antic quant a l'accés a la propietat dels llauradors borriolencs: és la possessió de terres al terme de Castelló, estudi que ha estat abordat per *J. Aparici*³¹ per a l'època medieval i que presenta buits documentals per al segle que ens ocupa, encara que cal considerar que la major part de propietaris fins 1609 a les partides de Canet i la rodalia, eren cristians nous i encara resta molt per estudiar com es va produir l'incautament concret de cadascun dels seus béns.

Tabla 4. Evolució dels propietaris borriolencs al terme de Castelló entre els segles XVI-XVIII

ANY9	TERRATINENTS BORRIOLENCs
1555	32
1588	25
1617	10
1768	50

Si observem les dades de què disposem des de 1555 s'aprecia un descen paulatí dels propietaris al llarg del segle XVI i de cara a principis del segle XVII, vuit anys després de l'expulsió. Però al llarg del segle XVIII el nombre de llauradors que conreen possessions a Castelló va creixent progressivament, com delaten les dades del Padró de l'Equivalent de Castelló de la Plana. Caldrà contrastar, amb posterior estudis, quina ha estat la concordança de terratinents en sengles termes.

31. APARICI MARTÍ, J., "Terratinents borriolencs a Castelló: Prosopografia i peita (Segle XVI)", dins de *Cultura i estudi local a la Plana de l'Arc*, UJI-Diputació de Castelló, Castelló, 2003.

8. CONCLUSIONS

La gènesi del Sis-cents suposà una etapa de canvis estructurals que afectarien al devenir econòmic i social de la vila al llarg de les dècades posteriors, en provocar un buit que propiciava un nou ordre municipal. A més, les dificultats inicials de repoblament, a les quals s'afegien les males cojuntures econòmiques de la centúria, provocaren un endeutament camperol bastant ampli, la qual cosa va repercutir directament en les rendes senyoriales. Els mateixos veïns ocuparen els béns dels moriscos contravenint així els interessos del baró de Borriol. S'encetà, per tant, un capítol de plets i enfrontaments judicials en què es pugnà per la propietat dels béns abandonats. Aquest fet, en el cas de Borriol, endarrerirà, si més no, el procés d'assentament de veïns forasters, que en altres municipis es desenvolupa de manera més fluïda i precoç.

Una vegada superat aquest entrebanc, gairebé durant la segona meitat del segle XVII, es comença a albirar certa recuperació que féu augmentar la població, la producció i les rendes, de manera que un segle després de l'expulsió, l'impacte d'aquesta estava pràcticament assimilat, i assistim a un segle XVIII en què Borriol presenta un comportament econòmic i social idèntic a la resta de pobles de la rodalia i del Regne. Al mateix temps, comencen a perfilar-se les nous elits locals i alguns llinatges esdevindran hegemònics al llarg de les dècades posteriors.

BIBLIOGRAFIA

- ALIENA MIRALLES, R. (1987). *La Pluma y la renta: Linaje, patrimonio y escritura en el norte valenciano (1650-1790)*, Servei de publicacions de la Diputació de Castelló, Castelló.
- APARICI MARTÍ, J. (2003). "Terratinents borriolencs a Castelló: Prosopografia i peita (Segle XVI)", dins de *Cultura i estudi local a la Plana de l'Arc*, UJI-Diputació de Castelló, Castelló.
- ARDIT LUCAS, M. (1992). *Història del País Valencià*. Capítol 4: "Els segles XVI, XVII i XVIII". Papers bàsics 3 i 4, València.
- ARDIT LUCAS, M. (1993). *Els homes i la terra del País Valencià (segles XVI-XVIII)*. Barcelona. Ed. Curial, Barcelona.
- BABILONI TENA, S. (1984), *Borriol, en el umbral de la Plana*, Societat Castellonenca de Cultura, Castelló.
- BADENES MARTÍN, M. A. Y BERNAT MARTÍ, J. S. (1994). *Crecimiento de la población valenciana (1609-1857)*, Edicions Alfons el Magnànim, València.

- BARCELÓ TORRES, C. (1985), "Historia Medieval (Musulmana)", *La Provincia de Castellón de la Plana. Tierras y Gentes*, Capítol X, Caixa d'Estalvis i Mont de Pietat de Castelló, Madrid, 1985.
- BENÍTEZ, R. (2006). "Felipe III y la Corona de Aragón", dins de *La Corona de Aragón: siglos XII-XVIII* / coord. por Ernest Belenguier Cebrià, Felipe Vicente Garín Llombart, Generalitat Valenciana: Ministeri de Cultura, València, pp. 241-266.
- BERNAT MARTÍ, J. S. (2000): "Evolució de la població i del poblament de les Coves de Vinromà", dins de *El món rural a les Coves de Vinromà*, Col·lecció Papers Covarxins.
- BRINES, J., FELIP, A., GIMENO, M.J. Y PÉREZ, M.C. (1995). *Formación y disolución de los grandes patrimonios castellonenses en el Antiguo Régimen*, Fundación Dávalos-Fletcher, Castelló.
- CASEY, J. (1978). "Tierra y sociedad en Castellón de la Plana 1608-1702", en *Estudis Revista de Historia Moderna* nº7, València, pp. 13-46.
- CÍSCAR PALLARÉS, E. (1980). "El régimen señorial valenciano en la época de la expulsión de los moriscos". *Estudis* 7, València, pp. 219-238.
- CORONA MARZOL, C. (1985). "Edad Moderna". *La Provincia de Castellón de la Plana. Tierras y Gente*,. Caixa d'Estalvis i Mont de Pietat de Castelló, Castelló, pp. 341-372.
- DOMINGO PÉREZ, C. (1983). *La Plana de Castellón: formación de un paisaje agrario mediterráneo*, Fundació Caixa Castelló, Castelló.
- GIMENO SANFELIU, M. J. (1998). *Patrimonio, parentesco y poder. Castelló (XVI-XIX)*, Biblioteca Les Aules, Diputació de Castelló i Universitat Jaume I, Castelló de la Plana.
- GIMENO SANFELIU, M. J. (2003). *Llinatge i poder: Castelló segles XVI-XIX*, Generalitat Valenciana, Castelló.
- GRAU ESCORIHUELA, A. (1997). *Señorío y propiedad en los dominios valencianos de la casa de Medinaceli. El Ducado de Segorbe entre los siglos XVI y XVIII*, Fundació Bancaixa, Segorbe.
- GUINOT RODRÍGUEZ, E. (1992). "Senyoriu i reialenc al País Valencià a les darreries de l'època medieval", dins de *Lluís de Santangel i el seu temps*, Generalitat Valenciana, València.
- HERNÁNDEZ RUANO, J. (2003). *Historia de los moriscos valencianos de Xivert. Desarrollo económico y aculturación*, Centre d'estudis del Maestrat, Vinaròs, 2003.
- MOLAS RIBALTA, P. (1988). *Edad Moderna (1474-1808). Manual de Historia de España* 3, Espasa-Calpe, Madrid.

- OLUCHA MONTINS, F., SÁNCHEZ ADELL, J. Y SÁNCHEZ ALMELA, E. (1994). *Elenco de fechas para la historia urbana de Castellón de la Plana*, BSCC, Castelló de la Plana.
- ORTELLS, V. (1994). *La ciutat preindustrial valenciana*, Servei de Publicacions UJI-Diputació de Castelló, Castelló.
- PÉREZ BORREDÁ, J. R. (2004). *Fragmentación de la propiedad agraria y estructura social en el secano valenciano. Vallada, siglos XVI-XIX*, Institució Alfons el Magnànim, València.
- PÉREZ GARCÍA, J. M. Y ARDIT, M. (1988). “Bases del crecimiento de la población valenciana en la Edad Moderna”, dins PÉREZ APARICIO, C. (ed.), *Estudis sobre la població del País Valencià*, València, Edicions Alfons el Magnànim-Seminari d'Estudis sobre la Població del País València, Vol. I, pp. 199-228.
- VV.AA. (1999). *La ciudad de Castellón de la Plana*, Dirigida per Vicent Ortells, Universitat Jaume I-Ajuntament de Castelló, Castelló.
- VV.AA. (1998). *La ciudad y su gente: vecindario y propiedad urbana en Castellón según padrones de riqueza (siglos XIV-XVIII)*, Tom II, Fundació Dávalos-Fletcher, Castelló.
- VV.AA. (1993). *Castelló en temps d'Isabel Ferrer*. II Centenari d'Isabel Ferrer, Ajuntament de Castelló, Castelló.