

FRANCESC VILLÀ

# L'escultura com a símbol públic

**S**i ens hi fixem bé, ens adonarem que són els infants petits els que manifesten una relació més directa amb les escultures urbanes, voltegen l'escultura, corren pel replà on està situada i si l'escultura és al seu abast –sense l'impediment del clàssic pedestal– s'hi enfilen amb fruïció. Potser són les formes, potser les textures i qualitats dels diferents materials o, en alguns casos, els colors el que més atreu la percepció dels infants. El que sí que és cert és que semblen trobar-hi una diversió alternativa a la dels objectes destinats per a ells en els parcs infantils.

Aquesta és tan sols una de les funcions de les escultures públiques, que tot i no ser la més reglamentària, sí que és una de les més útils. També és útil per als grafitaires que, malgrat el tractament anti-grafit que se sol donar actualment a les peces, semblen àvids d'interferir en les noves adquisicions escultòriques. Seria interessant veure quines escultures respecten i quines provoquen la seva airada "inspiració". Funcions, però, alienes als motius pels quals les escultures urbanes han estat creades.

Són les institucions públiques les que decideixen el tipus de monument o escultura més apropiada per a cada indret específic. Tanmateix, les implicacions polítiques són, si més no, variades. Davant d'una escultura, preguntar-se qui l'hi ha posat i per què resulta tan interessant com gaudir –si és el cas– de les seves formes. Aquest tipus de recerca ens pot portar a coneixements bàsics res-

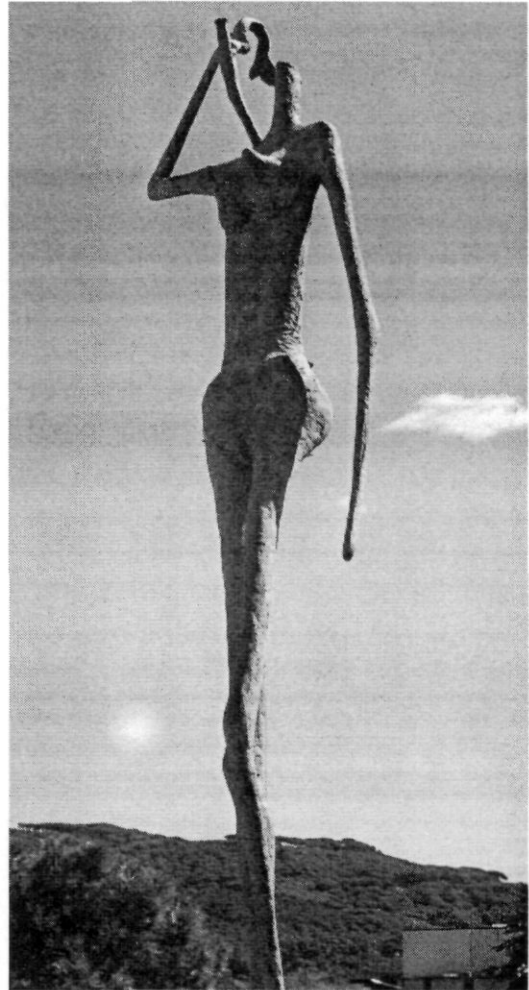
pecte a la vida del poble, de la ciutat i, fins i tot en alguns casos, de caire nacional.

L'escultura esdevé símbol públic, connectada a algunes polítiques, en què la ideologia dels grups governants pren un pes específic. Símbol que els diferents sectors de la població es fan seu, afegint-hi significats que moltes vegades resulten aliens a l'interès de l'artista o al de la institució que ha decidit col·locar-la.

Es podria dir que les escultures urbanes són punts de connexió entre l'entorn, la memòria i la matèria i van assumint diferents funcions: simbòlica, política, pràctica, ideològica, social... que amb el pas del temps es van modificant.

Certament, les escultures públiques són un exemple del que pot ser considerat digne de record respecte a la cultura de la ciutat, fets històrics, personalitats que han destacat en diferents camps culturals i artístics, etc. Tot i així, pensar que les escultures urbanes, solament pel fet de la seva existència, ajuden a enfortir el sentit de la ciutat, del poble, i a viure en harmonia amb l'entorn és una pretensió que simplifica, quan no amaga, les dinàmiques socials d'una ciutat.

L'art no és neutral, aquest és un dels discursos recurrents de l'art actual que manifesta un especial interès per la funció pública de l'art, i les escultures urbanes connecten molt directament amb aquesta funció pública quan estan a l'abast de tothom i, per tant, obertes al diàleg i a les diferents interpretacions.



A la gent els agrada tenir escultures als carrers i places del poble o de la ciutat i quan els demanem l'opinió manifesten interès pel seu significat. Moltes vegades no gosen dir-hi la seva, tenen ben après que l'art és cosa d'experts. No obstant això, opinen, si hi insistim, i aquest és un pas endavant per a l'apropiació democràtica d'aquestes peces urbanes.

I potser avui tampoc no n'hi ha prou que la gent opini al voltant d'un fet consumat, hom no pot ser escultor/a, això és evident, però sí que ha de poder participar

"Dona de l'aigua",  
obra de Xavier Cuenca.  
Foto: Pep Padrós

en tot allò que modifiqui el paisatge urbà, esperar que la gent gaudeixi del que ni tan sols entén, o que les escultures tinguin per elles mateixes una funció didàctica, és si més no il·lusori. A més, davant d'una societat multicultural cal que ens plantejem quins símbols han de plasmar la memòria històrica d'aquesta diversitat. (\*)

Ara és l'hora de preguntar-nos quin és l'estat actual del tema a la nostra vila? Al nostre entendre força pobre, lluny de satisfer les expectatives comunitàries que

podem tenir com a poble. Fem una ullada a la realitat.

1952. Inauguració de la Creu de Terme d'Argentona, projectada per l'arquitecte Antoni de Moragas i Gallissà (1913-1985), amb nou escultures de sants vinculats a la vila esculpits en pedra i les figures de Jesucrist i la Mare de Déu de la Magrana a banda i banda de la creu de fusta, obra totes elles de Jaume Clavell i Nogueras (1914-1997), ubicada a Sant Sebastià, al capdamunt de la pujada del carrer Gran.

mig d'alçada aproximadament, amb un relleu escultòric de Jaume Clavell i Nogueras, que la vila d'Argentona dedicà al poeta Maragall, situat a la plaça de Vendre. En ella hi ha reflectits elements de l'obra maragalliana amb d'altres locals i maresmencs.

1975. Al capdamunt de les escales de l'Església trobem una creu en un bloc de pedra que és la reconversió de l'antic "Monumento a los Caidos" del règim franquista en un que vol ser per a tothom però que resulta un xic ambigu: als dos costats del que representen els braços de la creu hi ha les dates 1936-1975, fent referència, suposem, a l'inici de la Guerra Civil i a l'any que es va donar per acabada la repressió franquista. Hi ha dos textos, un a cada costat de la creu, que diuen: "A tots els qui ens deixaren a conseqüència d'un fet que no s'ha d'esdevenir", i per l'altra banda, "Que trobin en el seu repòs la pau que la vida els negà".

1961. Maternitat a l'exterior de l'absis de la capella del Sagrament, escultura de pedra feta per Jaume Clavell i Nogueras en commemoració de la Santa Missió del 1961.

1961. Monòlit de base quadrada d'uns quaranta centímetres i d'un metre i

(\*) Adaptació del text extret de l'Institut Municipal d'Educació de l'Ajuntament de Lleida.



**ARGENTONA  
INVERSIONS, SL**

Josep Fajas i Coll

C/ Dr. Farrero, 5  
08310 Argentona  
(Barcelona)

Tel. 93 797 41 12  
Fax 93 797 41 18  
jfajas@hotmail.com

**RAFFEL PAGES®**  
PELUQUERIAS

**SALÓ ARGENTONA**  
Carrer Gran, 8  
08310 Argentona  
T 93 756 12 74



carnisseria  
**ROS**  
Argentona

Mossèn Cinto Verdager  
cant. Dr. Samsó  
Tel.: 93 797 12 49

Plaça de Vendre,  
parada 3  
Tel.: 93 797 03 62

JOIERIA - RELLOTGERIA


**LLIMONA**

Piles, corretges  
i petites reparacions al moment  
Pressupostos sense compromís  
Regals aniversari



Carrer Gran, 51 - Tel. 93 797 16 23 - ARGENTONA

**fruites**



**SERVEI  
A  
DOMICILI  
GRATUÏT**

Carrer Gran, 12 • Tel. 93 756 12 83 • ARGENTONA

1993. L'onze de setembre del 1993 l'Ajuntament d'Argentona instal·là un monòlit de granit d'uns dos metres i seixanta centímetres d'alçada, cent centímetres d'amplada i uns cinquanta centímetres de profunditat aproximadament, a la plaça del Molí, amb la inscripció EXC. AJT. ARGENTONA En memòria a Rafael Casanova.

1995. A la terrassa de l'Església hi ha una ceràmica amb què la Coral Càntir d'Or homenatjà a n'en Jaume Fontané (1921-1995), donant el nom a aquesta terrassa. L'obra està signada per Maymó. (Suposem que la data d'instal·lació fou el 1995)

1997. A la plaça Nova hi ha un monument a Lluís Companys amb un relleu amb la seva cara damunt una pedra i tot un seguit d'inscripcions que diuen: Lluís Companys i Jover, 1882-1940, President de la Generalitat de Catalunya. Per altra part hi consta la data de la seva ubicació, el 19 d'octubre de 1997, i la signatura de l'autor, Damià Rodríguez. A l'altra banda del monument hi ha les inscripcions "Tornarem a sofrir, tornarem a lluitar, tornarem a guanyar" i una altra que diu "Si ajuntem la vida i la immortalitat, és Catalunya. Catalans, amunt els cors, clavats els peus a terra hem de ser el granit i la flama".

1998. Al veïnat del Cros hi ha un bust de bronze d'en Blas Infante damunt un pedestal de pedra en el qual hi ha una placa, també de bronze, amb aquesta inscripció: "A Blas Infante, padre de la Patria Andaluza. Casares, Málaga 5-7-1885 / 11-8-1936". Aquest bust es va instal·lar el 27 de setembre de 1998. No es veu la signatura de l'autor.

1999. Aquest any és quan s'instal·la l'única escultura pròpiament dita que trobem a la vila, La dona de l'aigua, escultura de bronze obra de Xavier Cuenca Iturais. Aquesta escultura ens dona la benvinguda a l'entrada nord de la població, venint de la carretera d'Òrrius, Dosrius i Granollers.

2002. A la cruïlla de l'avinguda Puig i Cadafalch amb el carrer de Barcelona ens trobem amb la silueta d'un càntir de ferro tot rieller que commemora la II Trobada de nans i capgrossos de Catalunya.

2003. Si bé la restauració i instal·lació del tramvia és anterior a aquesta data, no hi ha res que ens indiqui quan es va dur a terme, sí que hi ha una placa commemorativa del 75è aniversari que diu: "Tramvia nº 2, MATARÓ - ARGENTONA, 1928-1965, amb motiu del 75è aniversari. Argentona 27 de maig de 2003. ATA, Amics del Tramvia d'Argentona".

Aquestes són les obres artístiques públiques que podem trobar pels nostres carrers, si bé possiblement no hauríem de posar en un mateix sac totes les esmentades, però són les obres que en el seu moment han tingut un significat per la població.

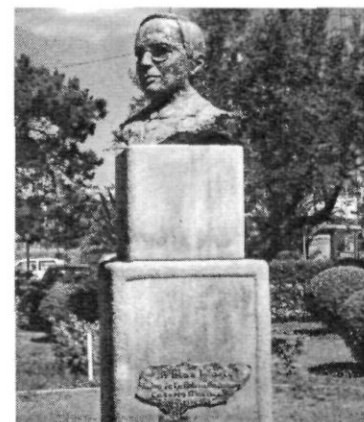
Volem fer esment també de les gàrgoles que hi ha a l'Església, quatre al campanar i nou a la capella del Sagrament (una d'elles trencada), tot creient que aquestes es mereixen un treball a part.

Cal esmentar també que a la façana del Museu del Càntir hi ha onze càntirs voluminosos que també cal considerar-los obra pública i que a la de l'antic hotel Colom, a la cantonada entre el carrer Mn. Cinto Verdaguier i l'avinguda Puig i Cadafalch, hi ha una placa amb una silueta de Mn. Cinto i la ins-

cripció: "Mn. Cinto Verdaguier, Folgueroles 1845 - Vallvidrera 1902, En recordança del seu sojorn a la nostra vila l'estiu del 1899".

Finalment, si ens fixem bé en el bloc de granit que hi ha a la font de la plaça de Montserrat, s'insinuen suaument uns petits relleus recordant-nos la serralada, amb la inscripció: "A la Mare de Déu de Montserrat".

Un cop feta la relació d'obres que hi ha al poble, ens pot servir com a base per encetar una política cultural encaminada a donar a conèixer persones i fets que ja els tenim als nostres carrers i que molts els desconeixem (noms de places i carrers), a potenciar els nostres artistes tot descobrint la seva obra i possibilitant la seva exposició, a recordar fets importants de la història recent, a arreglar les ambigüitats (la creu és un símbol cristià i no tothom ho és), a commemorar efemèrides, etc.



Bust de Blas Infante al veïnat del Cros.

Foto: Pep Padrós

Creu de terme.

Foto: Pep Padrós

