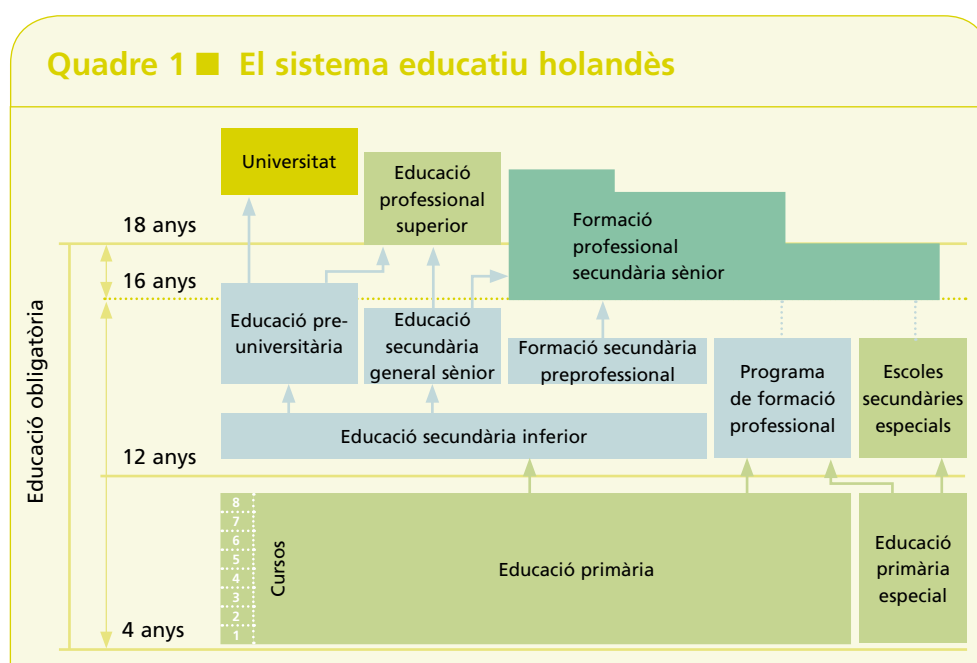


LA PROVA HOLANDESA AL FINAL DE L'EDUCACIÓ PRIMÀRIA

Marleen van der Lubbe. *Cito*.¹ Països Baixos

EL SISTEMA EDUCATIU HOLANDÈS

Abans de parlar amb més detall de la prova que es fa al final de l'educació primària (més coneguda com a Citotest), és important conèixer una mica el sistema educatiu holandès. Als Països Baixos és obligatòria l'escolarització a temps complet per a tots els nens i nenes a partir dels cinc anys. No obstant això, a la pràctica, la majoria de nens comencen l'escola als quatre anys. L'escolarització a temps complet és obligatòria fins que acaba el curs escolar en què l'alumnat compleix 16 anys. A partir d'aquesta edat, l'alumnat encara està obligat a rebre educació a temps parcial fins que compleix els 18 anys. En termes generals, l'educació primària és per a nens i nenes d'entre 4 i 12 anys, mentre que l'educació secundària general és per a alumnes d'entre 12 i 18 anys. La formació professional secundària es pot dur a terme des dels 16 fins als 20 anys (**quadre núm. 1**).



1. Cito és una empresa holandesa que des de l'any 1968 està especialitzada en la implementació i anàlisi de proves d'avaluació.

LA PROVA AL FINAL DE L'EDUCACIÓ PRIMÀRIA O CITOTEST

Objectiu del Citotest: orientació i autoavaluació de l'escola

Després de l'educació primària, tot l'alumnat dels Països Baixos passa a l'educació secundària: a un dels itineraris educatius de "vmbo" (formació secundària preprofessional), "havo" (educació secundària general sènior) o "vwo" (educació preuniversitària). Als Països Baixos la llei obliga totes les escoles d'educació primària a oferir orientació sobre el tipus d'educació secundària que hauria de rebre l'alumne/a. A més, a part d'aquesta orientació, també es tenen en compte els desitjos i les idees dels pares i mares i del mateix alumnat. No obstant això, per a la majoria de tipus d'educació secundària també cal el que s'anomena informació independent abans d'admetre un alumne/a. En aquest cas, la informació independent és la nota d'una prova que no fa la mateixa escola, sinó un organisme independent. Hi ha diverses proves amb aquesta mateixa finalitat.

A Holanda, l'educació secundària obligatòria té tres itineraris educatius diferenciats

El Citotest n'és una i la utilitzen aproximadament el 85% de les escoles d'educació primària holandeses, és a dir, unes 6.400 escoles i 161.000 alumnes. El Citotest ajuda l'escola, els pares i mares i l'alumnat a prendre la decisió més encertada sobre el tipus d'educació secundària més adient per a l'alumne/a concret. A més, el Citotest també proporciona informació sobre els resultats de l'escola (a partir de la puntuació de cada alumne/a) en les habilitats avaluades (seccions) que formen part del Citotest i que són llengua, matemàtiques/aritmètica, mètodes d'estudi i visió del món (opcional).²

El Citotest és una prova externa a final de l'educació primària que ajuda a decidir quin és l'itinerari més adequat per a l'educació secundària

El Citotest és una prova de rendiment educatiu que avalua què ha après un/a alumne/a en els vuit anys d'educació primària

El tipus de prova

El Citotest és una prova de rendiment educatiu. La prova avalua què ha après un/a alumne/a en els vuit anys d'educació primària. Aquesta informació prediu les possibilitats d'èxit d'un/a alumne/a en els diversos tipus d'educació secundària.

² La visió del món (World Orientation) és una manera diferent d'ensenyar les ciències i la història. Ensenyar la visió ecològica del món significa ensenyar a l'alumnat a pensar que la seva educació consisteix en la participació en la seva pròpia formació, en la de la societat i la de la naturalesa.

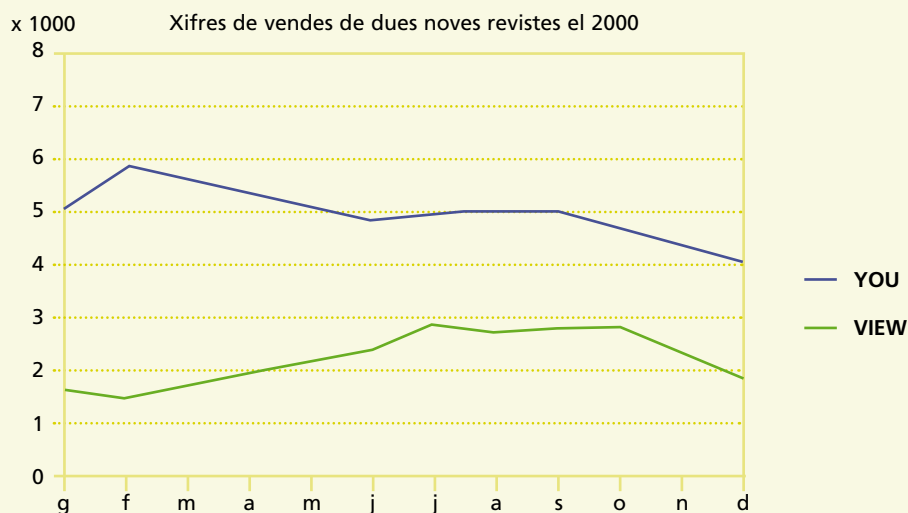
Tot i això, la puntuació del Citotest no només proporciona informació sobre el nivell d'aprenentatge d'un/a alumne/a; indirectament, també ens dóna informació de la seva intel·ligència, motivació, concentració i desig d'aprendre, és a dir, de totes les característiques personals que han influenciat el seu rendiment a l'escola primària i que, probablement, afectaran el futur rendiment a l'escola secundària.

Quadre 2 ■ Exemple d'un exercici d'aritmètica

Amina fa 5.000 metres amb bici exactament en 10 minuts. Quina és la seva velocitat mitjana?

- A 5 km/h C 30 km/h B 25 km/h D 50 km/h

Quadre 3 ■ Exemple d'un exercici de mètodes d'estudi



L'editorial esperava vendre 5.000 exemplars de la revista "YOU" cada mes i 2.000 exemplars de la revista "VIEW". En quin mes es van apropar més a les expectatives les vendes de totes dues revistes?

- A Gener B Maig C Juliol D Desembre

El contingut

El Citotest es duu a terme durant tres matins. En aquest temps l'alumnat ha de contestar diverses preguntes sobre llengua, aritmètica/matemàtiques, mètodes d'estudi i visió del món (si l'escola participa en aquesta secció). El **quadre núm. 4** mostra les diverses seccions, subseccions i el nombre de preguntes del Citotest. El **quadre núm. 5** mostra com es divideixen les preguntes durant els tres dies de la prova.

El Citotest s'aplica durant tres matins. S'avaluen obligatòriament la llengua, les matemàtiques i els mètodes d'estudi

Quadre 4 ■ Seccions, subseccions i nombre de preguntes del Citotest de 2007

	Nombre de preguntes (percentatge dins la secció de la prova)
Llengua	Total: 100
a. Escriptura	30 (3/10)
b. Ortografia de verbs	10 (1/10)
c. Ortografia (excepte de verbs)	10 (1/10)
d. Comprensió lectora	30 (3/10)
e. Vocabulari	20 (1/5)
Aritmètica/matemàtiques	Total: 60
a. Treballar amb nombres i aritmètica mental	25 (5/12)
b. Proporcions, fraccions i percentatges	20 (1/3)
c. Geometria, diners i temps	15 (1/4)
Mètodes d'estudi	Total: 40
a. A partir de textos d'estudi	10 (1/4)
b. A partir de fonts d'informació (p. ex., diccionaris)	10 (1/4)
c. A partir d'esquemes, taules i gràfics	10 (1/4)
d. A partir de mapes	10 (1/4)
Visió del món (opcional)	Total: 90
a. Geografia	30 (1/3)
b. Història	30 (1/3)
c. Biologia	30 (1/3)
	Total: 290 preguntes

Quadre 5 ■ Divisió en exercicis (per ordre cronològic) i nombre de preguntes per a cada exercici

	Nombre de preguntes
Primer dia de la prova	
Llengua 1 (subseccions b, c i d)	30
Aritmètica/matemàtiques 1 (subseccions a, b i c)	20
Llengua 2 (subsecció a)	20
Visió del món 1 (opcional; subsecció c)	30
Segon dia de la prova	
Mètodes d'estudi 1 (subseccions a i b)	20
Aritmètica/matemàtiques 2 (subseccions a i b)	20
Mètodes d'estudi 2 (subseccions c i d)	20
Visió del món 2 (opcional; subsecció a)	30
Tercer dia de la prova	
Llengua 3 (subsecció a i e)	30
Aritmètica/matemàtiques 3 (subseccions a, b i c)	20
Llengua 4 (subsecció d)	20
Visió del món 3 (opcional; subsecció b)	30
Total: 290 preguntes	

Versions digitals i adaptades

Es disposa de versions adaptades del Citotest per a alumnes cecs, daltonians, amb discapacitat visual o dislèctics (amb un certificat de dislèxia). Aquestes versions s'imprimeixen, respectivament, en braille, en blanc i negre, amb lletres més grans o són enregistrades (amb l'ajuda d'una casset o CD, juntament amb les preguntes impreses). A més, hi ha tres versions digitals del Citotest (proves que es realitzen amb l'ordinador), cada una de les quals té preguntes diferents de la versió "habitual" (en paper) i de les versions adaptades del Citotest:

1. La "prova de nivell". Aquesta prova és una prova especial per a alumnat amb desavantatges educatius considerables. Aquest alumnat rep unes preguntes que s'adiuen millor amb les seves capacitats.
2. La "prova de recuperació". Aquesta prova està pensada per a alumnat que es perd un o més dies del Citotest habitual, per exemple, a causa d'una malaltia. Les preguntes d'aquesta prova són diferents de les preguntes del Citotest "habitual", però en conjunt la prova té aproximadament la mateixa dificultat.

3. El "Citotest Digital". Es pot fer aquesta prova en lloc de la prova habitual en paper. Les principals diferències són que la prova digital es realitza per ordinador i que el període d'examen és més llarg que el del Citotest habitual. Igual que en la "prova de recuperació", les preguntes d'aquesta prova són diferents de les del Citotest "habitual", però, en conjunt, la prova té el mateix grau de dificultat.

El Citotest disposa de versions adaptades per a alumnes cecs, daltonians, amb discapacitat visual o dislèctics. També hi ha tres versions digitals de la prova i una prova per a alumnat amb desavantatges educatius

Gràcies a la Teoria de Resposta a l'Ítem, és possible introduir els resultats de l'alumnat que ha fet una de les versions digitals de la prova –amb diferents preguntes, de grau de dificultat diferent– en la mateixa escala que els resultats de l'alumnat que han fet el Citotest "habitual". Així doncs, a l'hora d'elaborar l'informe de l'alumnat no té importància quina prova fa.

Resultats

Totes les preguntes del Citotest són de resposta múltiple, amb tres, quatre o cinc opcions de resposta. L'alumnat marca les respostes en un full. Un cop ha acabat la prova, l'escola envia tots els fulls de resposta a Cito, on s'escanegen. Al cap de tres setmanes d'haver enviat els fulls de resposta, les escoles reben el que s'anomena informe de l'alumnat per a cada estudiant. A més de l'informe de l'alumnat, les escoles tenen accés a un lloc web segur on, després de l'autenticació, poden elaborar informes de l'escola.

INFORMES

L'informe de l'alumnat

Tot l'alumnat que participa en el Citotest rep un informe (**quadre núm. 6**).

■ Resultats: nombre de preguntes, puntuació directa i puntuació percentil

Les diverses seccions de la prova es mostren a dalt de tot de l'informe. A les línies de sota hi ha el nombre de preguntes per secció, el nombre de preguntes contestades correctament i la puntuació percentil corresponent. La columna "Total" conté la mateixa informació combinada per a totes les preguntes.

Al cap de tres setmanes d'haver enviat els fulls de resposta a Cito, les escoles reben un informe per a cada estudiant

A l'exemple del **quadre núm. 6** podem observar que, en la secció de llengua, l'Alexander ha contestat correctament 75 de les 100 preguntes. La seva puntuació percentil és 52. Aquesta xifra significa que:

- el 52 per cent de tot l'alumnat que ha participat en el Citotest tenia el mateix nombre de respostes correctes que l'Alexander (75) o menys.
- el 48 per cent de l'alumnat ha contestat correctament més de 75 preguntes.

■ Resultats: puntuació estàndard

La puntuació estàndard és una part molt important de l'informe de l'alumnat (vegeu la part superior de la dreta del quadre). La puntuació estàndard és una xifra entre 501 i 550, i es basa en una transformació del nombre de respostes correctes en llengua, aritmètica/matemàtiques i mètodes d'estudi. Les puntuacions estàndard s'indiquen en una escala en la qual es pot transformar el nombre de respostes correctes en les diferents edicions del Citotest, de la mateixa manera que podem convertir la lliura esterlina i l'euro en dòlars per poder-ne comparar el valor fàcilment. Gràcies a l'escala de puntuacions estàndard, podem comparar els resultats d'any en any, a pesar de la diferència en la dificultat de les proves. Per exemple, el Citotest de 2007 va ser (una mica) menys difícil que el Citotest de 2006. Això feia que fos impossible comparar els resultats basant-nos en el nombre de preguntes contestades correctament. No obstant això, és possible comparar els resultats si transformem a la mateixa escala el nombre de preguntes contestades correctament.

A l'exemple del **quadre núm. 6**, podem veure que l'Alexander té una puntuació estàndard de 536 punts. Al gràfic figuratiu de sota podem veure què faria l'Alexander, amb la seva puntuació estàndard, en els diferents tipus d'educació secundària.

■ Gràfic figuratiu

Les dades del gràfic figuratiu es basen en un estudi Cito d'admissió d'alumnes a l'educació secundària i del seu índex d'èxit posterior (anomenat recerca sobre l'admissió i el progrés). A la columna de l'esquerra hi ha una llista dels diferents tipus d'educació secundària. Podem veure que l'Alexander, amb una puntuació de 536, es troba entre els millors estudiants en l'itinerari de formació bàsica/professional de "vmbo": només un 1 per cent de l'alumnat té una puntuació estàndard

Cap alumne/a
no vol acabar anant
a un tipus d'escola que
sigui massa fàcil o
massa difícil

superior. Pel que fa a l'itinerari combinat teòric i professional i l'educació secundària general sènior ("havo"), l'Alexander ha obtingut una puntuació mitjana: un 50 per cent de l'alumnat d'aquest itinerari ha obtingut la mateixa puntuació o inferior, mentre que un 50% ha obtingut una puntuació superior. Al nivell "vwo", l'Alexander es trobaria entre l'alumnat amb la puntuació més baixa: un 99 per cent ha obtingut més puntuació que no pas ell en aquest itinerari.

Cap alumne/a no vol acabar anant a un tipus d'escola que sigui massa fàcil o massa difícil. Per això és important tenir en compte el següent:

- Si la figureta negra de l'informe d'un alumne/a apareix en la columna de més a l'esquerra en un tipus específic d'educació (de 0% a 20%), aquest tipus d'educació probablement serà massa difícil per a l'alumne/a.
- Si la figureta negra apareix en la columna de més a la dreta (de 80% a 100%), molt probablement aquest tipus d'educació serà massa fàcil.

■ Explicació

L'informe de l'alumnat exposa a l'escola quin tipus d'educació secundària s'adequa més a l'alumne/a en qüestió, d'acord amb la seva puntuació estàndard del Citotest. No obstant això, no és que el Citotest prescriu el tipus d'educació que l'alumne/a hauria de rebre. El Citotest és una avaluació independent que s'hauria de tenir en compte conjuntament –i de manera complementària– amb l'assessorament de l'escola primària. Tot i això, en la gran majoria dels casos, els resultats del Citotest i l'assessorament de l'escola primària coincideixen. I, per descomptat, l'opinió i els desitjos dels pares i mares i del mateix alumne/a també compten quan els pares i mares escullen un itinerari educatiu concret.

El Citotest no prescriu el tipus d'educació que l'alumnat ha de rebre. És una avaluació independent que s'hauria de tenir en compte conjuntament amb l'assessorament de l'escola primària

L'informe de l'escola per a l'autoavaluació del centre

A partir del vuitè curs, les escoles poden fer tres tipus diferents d'informes escolars depenent de la puntuació del seu alumnat:

1. Informe escolar A
2. Informe escolar B
3. l'anomenada Taula IC³

3. L'abreviació neerlandesa IC indica que aquesta taula conté puntuacions que s'han ajustat per a variables relacionades amb la població d'alumnes d'una escola.

A l'informe escolar A es compara la puntuació d'una escola amb la puntuació de totes les escoles que han participat al Citotest. A l'informe escolar B es compara la puntuació d'una escola amb la puntuació de les escoles que són semblants pel que fa a la població d'alumnes (en relació amb l'entorn socioeconòmic i cultural/ètnic de l'alumnat). D'aquesta manera, les escoles es classifiquen en "grups escolars" que van de l'1 al 7. El grup escolar 1 està format per escoles que només tenen nens d'un entorn socioeconòmic i cultural/ètnic relativament elevat, mentre que el grup escolar 7 està format per escoles que només tenen alumnes d'un entorn socioeconòmic i cultural/ètnic relativament baix. A la taula IC, la puntuació de l'escola s'ajusta segons les variables que influeixen la puntuació mitjana d'una escola, però sobre les quals l'escola no té influència o n'hi té de manera molt limitada. Aquestes variables són, per exemple, la intel·ligència, la motivació, la perseverança i la concentració de l'alumnat. En la majoria d'aquestes qualitats personals l'escola no té cap influència o la hi té molt limitada, però per mitjà de la puntuació de l'alumnat, aquestes qualitats sí que condicionen la puntuació mitjana d'una escola. Passa el mateix en el cas de variables relacionades amb l'entorn socioeconòmic i cultural/ètnic de l'alumnat.

ÚS DE LA PUNTUACIÓ DEL CITOTEST

Ús que en fan les escoles d'educació secundària

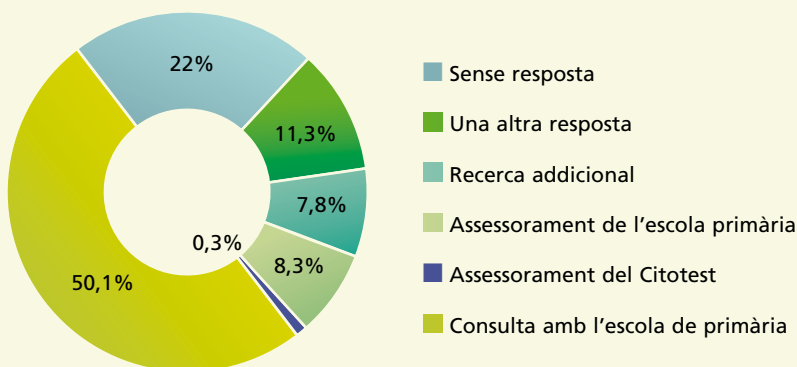
Les escoles d'educació secundària utilitzen la puntuació estàndard i l'assessorament que proporciona l'informe de l'alumnat per al procés d'admissió. Els últims dos anys el Citotest ha atret molt l'atenció dels mitjans de comunicació, sobretot per aquesta qüestió. Es diu que en el procés d'admissió les escoles d'educació secundària només tenen en compte la puntuació estàndard (i l'assessorament basat en la puntuació estàndard) i que no fan servir l'assessorament de l'escola primària en cas de discrepància entre les dues fonts d'informació.

A Cito es tenia una altra idea del que havia de ser la pràctica en escoles d'educació secundària, però no podia corroborar aquesta idea amb el coneixement de com realment s'utilitzaven els resultats. I és per això que Cito va dur a terme una recerca el curs escolar 2004-2005 per descobrir com utilitzen la puntuació estàndard i l'assessorament del Citotest les escoles d'educació secundària. El descobriment més important va ser que la majoria de centres d'educació secundària interpreten i utilitzen la puntuació del Citotest com el que és Cito, és a dir, com una segona opinió i un bon indicador i no com una prescripció del tipus d'educació secundària que ha de rebre un/a alumne/a concret. Al **quadre núm. 7** podem veure que, en cas de discrepàncies, les escoles d'edu-

cació secundària solen consultar l'escola d'educació primària (50,1%) posant-se en contacte personal amb els mestres. De vegades volen que l'alumnat faci una prova addicional (7,8%) o, senzillament, tenen en compte directament l'assessorament de l'escola primària (8,3%). Només en un 0,3% dels casos tenen en compte, exclusivament, la puntuació del Citotest.

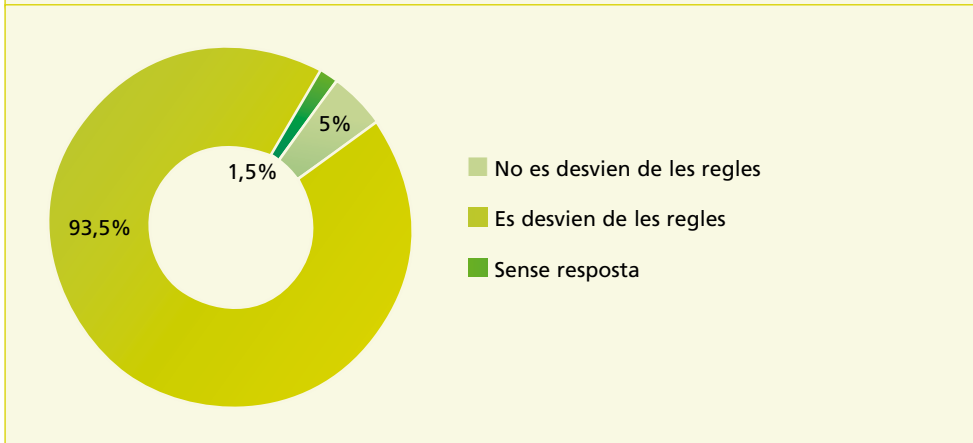
La majoria de centres de secundària interpreten el Citotest com una segona opinió i un bon indicador sobre l'educació secundària que ha de rebre l'alumne/a

Quadre 7 ■ Criteris per a la decisió d'admissió de les escoles de secundària en cas de discrepàncies amb les dades del Citotest i les de l'escola de primària



No obstant això, en el seu procés d'admissió la majoria d'escoles de secundària (74%) utilitza criteris i prescripcions de decisió generals basant-se en la puntuació estàndard. Això en si mateix no és un problema, si hi ha la possibilitat de desviar-se dels criteris i prescripcions generals en cas de discrepància. Al **quadre núm. 8** veiem que el 93,5% de les escoles d'educació secundària sí que es desvia dels seus criteris i prescripcions en cas que calgui, mentre que el 5% de les escoles no ho fa.

Quadre 8 ■ Percentatge de centres de secundària segons l'ús dels criteris i prescripcions generals



Ús que en fa la Inspecció d'Educació

La Inspecció d'Educació als Països Baixos utilitza la puntuació mitjana d'una escola al Citotest (o d'altres proves del final de l'educació primària, si les escoles no fan el Citotest) com a part de la seva supervisió. Per avaluar la qualitat de l'educació en escoles d'educació primària, la Inspecció utilitza un conjunt fixat bàsic d'indicadors de resultats com a part de la inspecció de qualitat periòdica (IQP) que es duu a terme. Són els següents: les assignatures impartides, el comportament pedagògic i didàctic del professorat, el paper actiu i independent de l'alumnat, el clima escolar, el suport i l'orientació de l'alumnat, els resultats de l'aprenentatge i el progrés en el desenvolupament de l'alumnat. El marc d'avaluació de la IPQ inclou els indicadors de norma (regles de decisió que utilitza la Inspecció per arribar a una conclusió). Depenent de les conclusions de la Inspecció en relació amb aquests indicadors de norma, es pren una decisió sobre la qualitat de l'educació i el pla de supervisió adequat al centre. Els indicadors de norma en el marc d'avaluació de la IPQ per al rendiment de l'alumnat de l'escola són els següents:

La Inspecció d'Educació als Països Baixos utilitza la puntuació mitjana d'una escola al Citotest com a part de la seva supervisió

- Els resultats de l'alumnat al final del període escolar es troben, com a mínim, al nivell esperat d'acord amb les característiques de la població d'alumnes de l'escola.

- Els resultats de l'alumnat en neerlandès i en aritmètica i matemàtiques durant el període escolar es troben, com a mínim, al nivell esperat d'acord amb les característiques de la població d'alumnes de l'escola.

Algunes escoles veuen el Citotest com una "eina de control penalitzadora"

La puntuació estàndard mitjana del Citotest s'utilitza d'entrada com a informació per a l'indicador de norma esmentat. Per determinar les característiques de la població d'alumnes d'un centre, la Inspecció utilitza la puntuació mitjana de l'informe escolar B o la taula IC ajustada a la mitjana ponderada segons l'entorn socioeconòmic i cultural/ètnic de l'escola. Un efecte secundari i, en certa manera, no desitjat i molest, d'aquesta informació, originàriament, d'autoavaluació de l'escola és que algunes escoles veuen el Citotest com una "eina de control penalitzadora" (i veuen Cito com una prolongació de la Inspecció), mentre que la seva primera funció –i la més important– és proporcionar un assessorament independent sobre l'itinerari d'educació secundària que és més adequat a un/a alumne/a en concret i els informes escolars, en primera instància, estan pensats per a l'autoavaluació de l'escola.

Ús que en fan les autoritats locals

Les autoritats locals poden obtenir de Cito informació de les "seves" escoles en relació amb el Citotest, si tenen el permís de les autoritats competents (els òrgans de govern) de les escoles en qüestió. D'aquesta manera poden veure els resultats de les "seves" escoles i quines escoles o assignatures necessiten més atenció. Igual com passa amb la Inspecció, això pot tenir com a efecte secundari que s'utilitzi el Citotest com una "eina de control penalitzadora". En relació amb aquest ús, és molt important tenir en compte que no es poden treure conclusions senzilles sobre la qualitat de l'educació basant-se només en la puntuació del Citotest, sobretot, si es té en compte que hi ha diverses variables (algunes encara desconegudes) que influeixen la puntuació mitjana de l'escola, però sobre les quals l'escola té una influència limitada o no n'hi té gens. Cito destaca la importància d'aquest fet i la necessitat de fer un ús adequat de la informació en la comunicació dels resultats.

Les autoritats locals poden obtenir informació de les "seves" escoles en el Citotest, si tenen el permís de les direccions de les escoles