

MARQUES DE TERRISSAIRE EN *TERRA SIGILLATA* ITÀLICA/ARETINA PROVINENTS DE TORRE LLAUDER

Enguany, aprofitant també l'avinentsa del moment d'actualitat que viu la nostra ciutat amb motiu de l'exposició que, sobre la vil·la romana de Torre Llauder, ha realitzat el Museu de Mataró, creiem oportú presentar una altra comunicació sobre marques de terrissaire trobades en aquesta vil·la, en aquest cas, són les produccions itàliques/aretines. Bona part d'aquestes marques sabem que, cronològicament, vindrien a coincidir amb la fase final de la *figlina* o taller d'àmfores i la posterior construcció dels fonaments de la vil·la, les restes de la qual avui encara veiem. Bàsicament, la major part de les peces provenen de l'excavació de Marià Ribas, concretament, de les dues campanyes que va efectuar entre els anys 1961 i 1969. També hi ha materials trobats en les neteges de l'any 1980 i en les excavacions que s'efectuaren amb motiu de la restauració dels mosaics i, així, fins a l'actualitat, en què s'han anat succeint les diferents campanyes arqueològiques.

La primera fase d'ocupació, dedicada a la producció de vi i taller d'àmfores, estaria datada, aproximadament, a partir dels anys 50-40 aC i es trobaria activa fins al 15 aC, moment en el qual s'amortitzaria la *figlina* i, al seu damunt, s'hi bastiria l'actual planta de la vil·la.

Els materials objecte de la comunicació provenen, bàsicament, de les campanyes d'excavacions de Marià de Ribas i, una petita part, de les actuacions portades a terme a partir de l'any 1980 i fins les darreres excavacions.

INVENTARI ANALÍTIC DE LES MARQUES EN *TS ITÀLICA* DE TORRE LLAUDER

1.- Fons de copa, possiblement de la forma *Conspectus 22*, amb segell dins cartel·la oblonga (OCK, *stamp-frames*, 451), on llegim «ATEI». Per les característiques, veiem que es pot enquadrar dins OCK 270 (144). Datable entre els anys 5 aC i 25 dC. Prové de la campanya de neteja de 1980. Gl.P.: A-1-d¹. Núm. ref.: TLL 7.912.

2.- Fons de copa de forma inidentificable, amb marca parcialment trencada en l'inici i dins cartel·la oblonga, amb la inscripció «AT[^]EI», fent nexa les lletres

«T» i «E». Comparable a la d'OCK 270, núm. 112 (19 643). Prové de la campanya de Marià Ribas del 1969 (RIBAS 1972: 166, fig. 40, núm. 1). Gl.P.: A-1-b. Núm. ref.: TLL 7.022.

3.- Fons de copa, possiblement de la forma Conspectus 22, amb segell dins cartel·la oblonga amb lletres «ATEI». És comparable a la d'OCK 268, núm. 3 (14 143). Prové de les neteges de l'hipocaust 2 de l'any 1984. Gl.P.: A-1-d. Núm. ref.: TLL 84-H-2.

4.- Fragment de fons, possiblement de pàtera, amb segell fragmentat dins cartel·la tripartida (OCK, *stamp-frames*, 563), del qual es conserva gairebé la meitat i on veiem les lletres «CN. / A/...»; d'acord amb OCK, es pot completar com «CN. / AT / ZO» (OCK 318, núm. 19 (23 233), corresponent a *Cn. Ateius*, fase *Zoilus*, datable, pels paral·lels coneguts, entre els anys 10 i 15 dC. Prové de les excavacions del 1982 a la zona de l'atri. Gl.P.: A-2. Núm. ref.: TLL 82-62-015.

5.- Fragment de fons, no es pot precisar si de pàtera o copa, amb marca de cartel·la oblonga i les lletres «A·A^VILI», OCK 395, que correspon a *A. Avillius*, datable del 15 aC al 30 dC. Al dreta es copsen les restes d'un grafit fet *post coctem* amb la inscripció «...LVCT...» (?). Prové de les excavacions del peristil. Gl.P.: A-1-d. Núm. ref.: TLL 08-2-270.

6.- Fons de gran pàtera amb peu, del tipus Conspectus B 1.2, amb decoració d'un gran cercle fet amb rodets i amb un fragment de marca radial, dins cartel·la oblonga, amb les lletres «A^VI[L]» (?). Pot pertànyer al terrisser *Avillius*, com podem veure a OCK 371 (pròxim a 17: 152), el qual està datat entre els anys 20 aC i 40 dC; també podria correspondre a *Annius*, on veiem el mateix nexa entre l'«A» i l'«N» (OCK 116, 17). Més difícil, no obstant, també és possible que fos el terrisser *A. Vibius Scrofula* (OCK 2.400), també d'Arezzo. Gl.P.: A-1-d. Núm. ref.: TLL 7.033.

7.- Fragment de fons de copa amb marca quadrangular, de doble registre (OCK, *stamp-frames*, 261), on veiem les lletres «IVN / IVS». Aquesta marca és comparable a la que publica OCK 1.000, referida al terrisser *Iunius* i està datada entre el 10 aC i el 10 dC. Pel que veiem en aquesta variant, es tracta d'un *unicum*. Es coneixen dos casos pròxims trobats a Pouzzoli, no obstant això, també es considera la possibilitat que fos fabricada a la Gàl·lia (OCK 1.000, s'aproparia a la variant 6, també de doble registre, però en cartel·la amb forma de *tabula ansata*). Prové de les campanyes de M. Ribas. Gl.P.: A-1-d. Núm. ref.: 7.026.

8.- Fragment de fons de copa, de forma inidentificable, on veiem la marca, dins cartel·la oblonga, quasi quadrada, de doble registre, amb les lletres «M^ASA / CALD», que correspon a l'esclau *Masa(...)* de *Calidius Strigonis*. Està datada entre el 15 aC i el 15 dC i seria originària d'Arezzo. Paral·lels pròxims a OCK 498, núm. 2, 9845. Prové de les campanyes de M. Ribas. Núm. ref.: TLL 7.023.

9.- Fragment de fons de pàtera, de forma inidentificable, amb marca oblonga i les lletres «M^A^HEI». Correspon a *Mahes*, de Pisa, datat entre els anys 5 aC i el 20 dC. Veiem paral·lels a OCK 1.087 (169), 27 (7.202). Trobat durant la campanya de Ribas 1969 (RIBAS 1972: 166, fig. 40, núm. 18). Gl.P.: A-1-d. Núm. ref.: TLL 7.027.

10.- Fragment de fons de pàtera, de forma possiblement Conspectus 22, amb marca de cartel·la emmarcada d'elements vegetals, pròxima al núm. 136 d'OCK, amb les lletres «MAI^EI» (variant pròxima a OCK núm. 31 [8.810]). Correspon també a *Mahes*, de Pisa, amb idèntica datació que l'anterior. Prové de les campanyes de M. Ribas. Gl.P.: A-1-a. Núm. ref.: TLL 7.030.

11.- Fragment de fons de pàtera, de forma inidentificable, amb marca oblonga i les lletres «M^EMMI», del terrissaire *Memmius* d'Arezzo, datat entre el 20 aC i el 10 dC (OCK 1.137). Prové de la campanya de 1969 (RIBAS 1972: 166, fig. 40, núm. 28). Gl.P.: A-1-b. Núm. ref.: TLL 7.024.

12.- Fragment de paret de vas que correspon a una forma decorada, on podem copsar les restes de la signatura del terrissaire en dos registres perpendiculars; en horitzontal llegim «.../PERE/...» i, en vertical, «TIGRANI». Per tant, correspondria a la fase de l'esclau, o llibert, *Tigranus*, del terrissaire *M. Perennius* d'Arezzo. Prové de l'actuació a l'aula situada al sud del *fauces* (OROBITG 1986; CLARIANA 1998: 98 i 102, lám. 1.6). Gl.P.: A-1-d. Núm. ref.: TLL- 86-77.

13.- Fragment que correspon a un vas de parets quasi verticals; en la decoració es copsa una línia de punts o perletes; a sota, una petita «x» de separació i, a continuació, la lletra «T». A l'extrem es copsa el fragment de la cua d'un altre punxó: un petit ocell. Es coneixen un bon nombre de paral·lels de peces amb marca decorativa exempta com la que veiem, que quasi tots pertanyen a *M. Perennius* fase *Tigranus*. Hom considera que aquesta producció sols tingué al seu taller de Cincelli. Prové de l'actuació de 1982 a l'abocador d'escombraries. Gl.P.: A-1-d. Núm. ref.: TLLA-82-4-2.

14.- Fragment de fons de copa, amb marca dins cartel·la trilobulada (OCK, *stamp frames*, 572), on es llegeixen les lletres «M / PER» (?), en disposició retrògrada. Amb certes reserves, la podem atribuir a *M. Perennius* (?) (OCK 1.391). Si bé la lletra «M» sembla més aviat una «Y», per causa de la fragmentació de la superfície de vernís, aquesta marca ens recorda la disposició capritxosa que apareix en la variant OCK 1.391, 65. Prové de la campanya de Ribas 1961 (RIBAS 1966: 28, núm. 14). Coneixem un paral·lel pràcticament idèntic al Museu de Calella, provinent del jaciment de la vil·la romana del Roser o Mujal. Gl.P.: A-3. Núm. ref.: TLL 7.021.

15.- Fragment de fons de copa, possiblement forma Conspectus 26 o 27 (?), amb marca de cartel·la rectangular on llegim «P(HI)LOLO», que correspon

a *Philologus* (OCK 145 6), esclau o llibert de *C. Umbricius* (OCK 2.449, 490-491). Va treballar a Arezzo i està datat a partir del 15 aC. Al dessota presenta un grafit fet *post coctem* on, precàriament, podem intentar desxifrar les lletres «IAQUERAI IM/...» (?). Prové de la campanya de Ribas 1961 (RIBAS 1966: 28, núm. 19). Gl.P.: A-1-d. Núm. ref.: TLL 15.629, MCM 1.838.

16.- Fragment de fons de copa de la forma *Conspectus 22*, amb marca oblonga quadrangular de doble registre, comparable a la cartel·la núm. 277 d'OCK, amb una línia de punts a la zona de separació i les lletres «P(H)ILOT / HAEV». Cal indicar que l'«A» està escrita a semblança de la lletra alfa majúscula grega, amb una inflexió al centre del traç horitzontal. Pertany al terrissaire *Philotas*, OCK 1.461 i propera a la variant 1 (30 797), on consta com a «P^HILO / TAE». Prové de l'actuació de salvament de la zona de la Pollancreda (CERDÀ-PÉREZ 1991: 143, lám. 8, núm. 7). Gl.P.: A-1-d. Núm. ref.: TLL 89-40-1.

17.- Fragment de fons de copa, amb marca fragmentada dins cartel·la *in planta pedis* (OCK, *stamp-frames*, 603), on es llegeix «...CT...RO», possiblement d'*Octavius Proclus*, terrissaire de la zona centreitàlica (OCK 1.315), datat cap a mitjan segle 1 dC. Prové de l'actuació del peristil est. Gl.P.: A-1-a. Núm. ref.: TLL-07-6023.

18.- Fragment de fons de copa, amb marca fragmentada dins cartel·la *in planta pedis*, on es llegeix «OCT. PRO», d'*Octavius Proclus* (OCK 1.315, 306). Al dessota porta un grafit realitzat *post coctem* semblant a una lletra «P». Fou trobat a la zona de l'abocador d'escombraries excavat el 1982. Gl.P.: A-1-c. Núm. ref.: TLLA-82-1-9.

19.- Fragment de fons de pàtera, on es copsa l'acabament d'una marca de terrissaire en cartel·la oblonga i les lletres «.../RO^T»; sembla correspondre a *Protus*, que tindria la seva seu a Arezzo. La seva producció està datada entre els anys 15 aC a 5 dC (OCK 1.549, 383). Es coneix un paral·lel on es dona el mateix nexa entre l'«O» i la «T» (OCK 18 697). Prové de l'actuació a l'hipocaust 2 l'any 1984. Gl.P.: A-1-c. Núm. ref.: TLL 84-H-2.

20.- Fragment de fons de copa, possiblement de la forma *Conspectus 22*, on es copsa la meitat inferior de la marca dins cartel·la oblonga i s'hi llegeix «QVARTIO». Aquest terrissaire tindria la seu a Vasanello² (gairebé al centre de la península Itàlica) i hauria treballat entre els anys 10 aC i 10 dC (OCK 1.599, var. 2, 18 379). Prové de la zona del peristil est. Gl.P.: A-1-a. Núm. ref.: TLL 09-4-1634.

21.- Fragment de fons de pàtera, amb restes de marca de terrisser dins cartel·la, de forma *in planta pedis*, en la qual es llegeixen, força precàriament, algunes lletres, de les quals podem deduir el nom de «RASI..» (?); per tant, es tractaria del terrissaire *Rasinus* d'Arezzo (OCK 1.623), datable a l'entorn del 15 dC. Prové de les campanyes de M. Ribas. Gl.P.: A-1-c. Núm. ref.: TLL 7.032.

22.- Fragment de fons de pàtera, el peu correspon al tipus Conspectus B 2.3, amb decoració de rodet a la part interna i marca quadrangular de disposició radial: «.../TITI / FIGV / ARR^E^T» (OCK 2.169, pròxim a la variant 4). Correspon al terrissaire **A. Titius**, el qual feia constar expressament la indicació **Figulus Arretinus**. Està documentat a Arezzo entre el 30 i el 20 aC. Prové de campanya de 1969 de M. Ribas (RIBAS 1972: 166, fig. 40, núm. 30). Gl.P.: A-1-b. Núm. ref.: TLL 7.029.

23.- Fragment de fons de pàtera, possiblement de la forma Conspectus 4 (4), amb marca central dins cartel·la oblonga i lletres «L·T·C», que correspon al terrissaire **L. Titius Copo** (OCK 2.239), datat a Arezzo del 20 al 10 aC. Prové de l'actuació a la zona de la Pollancreda el 1988. Gl.P.: A-1-d. Núm. ref.: TLL 89-77-2.

24.- Fragment de fons de copa d'una peça forma pròxima a Conspectus 22 (?), amb marca, en cartel·la oblonga, amb les lletres «VINIC», que pertany al terrissaire **Vinicius** d'Arezzo (OCK 2.433-1), datat a partir del 15 dC. Prové de les campanyes de M. Ribas. Gl.P.: C-1. Núm. ref.: TLL 7.036.

25.- Fragment de fons de copa amb peu del tipus Conspectus B 3.13, amb marca oblonga i les lletres «VO..V», del terrissaire **Volusus** (OCK 2.523) de Pisa, que es pot datar entre els anys 10 aC i 20 dC. Prové de les campanyes de M. Ribas. Gl.P.: A-3. Núm. ref.: TLL 7025.

26.- Fragment de fons de pàtera amb peu, classificable com a entremig dels Conspectus B 1.8 i B 1.9, amb marca central dins cartel·la oblonga i les lletres «VOLU/...». Correspon també al terrisser **Volusus** (OCK 2.523). Prové de les campanyes de M. Ribas. Gl.P.: C. Núm. ref.: TLL 7.028.

27.- Fons de copa, amb peu tipus pròxim a Conspectus B 3.6, amb marca gravada al centre que consisteix en una petita roseta de set fulles, comparable a l'OCK 9, 2.118 i pròxima a una marca d'Schindler-Kaudelka (1984: 126, núm. 109, de vuit fulles). Al dessota es copsa un grafit *post coctem*, de difícil lectura, escrit en alfabet ibèric, possiblement transcrit com «CE.BA.TI (?).CA.TU». Prové de l'excavació de M. Ribas 1961. Gl.P.: A-1-a. Núm. ref.: TLL 6.358.

CONSIDERACIONS

Com podem veure, es tracta d'un conjunt de vint-i-set exemplars amb marca de terrissaire, gairebé tots datats en temps dels emperadors August i Tiberi, llevat d'alguna excepció més tardana (18: **L. Octavius Proclus** i una segona marca atribuïble, que correspondrien a l'entorn de l'any 50 dC). Veiem tres exemplars amb la signatura d'**Ateius**³ (1, 2, 3), un fragment de marca que pertany a la fase **Zoilus** (4) i dos on consta únicament el nom de l'esclau, o llibert, **Mahes** (9 i 10). De la producció de **Perennius**, fase **Tigranus**, s'han identificat dos fragments

que corresponen a peces decorades (12 i 13) i una marca, dins cartel·la trevolada, que podem atribuir a **M. Perennius** amb reserves (14). Exceptuant la marca de **Volusenus**, de la qual hi ha dos exemplars (25 i 26), veiem mostres úniques de les marques d'**A. Avillius** (5), d'**Ani(..)** (6) (atribuïble a **Annius** o, potser, a **Avillius** ?), d'**Iunius** (7), de **Masa(...)**, esclau o llibert de **Calidius Strigo** (8), de **Memmius** (11), de **Philologus**, possiblement esclau o llibert de **C. Umbricius** (15), de **Philotas** (16), **Protus** (19), **Quartio** (20), **Rasinius** (?) (21), **A. Titius** (22), **L. Titius Copo** (23), **Vinicius** (24) i, finalment, un exemplar amb marca anepígrafa amb forma de roseta (27).

S'ha pogut constatar com la major part dels exemplars vistos correspondrien sobretot al taller d'Arezzo, alguns, pocs, al de Pisa (9, 10 etc.), també de la zona de producció centretàlica (17, 18), de Vassanello (20) i algun exemplar podria ser atribuïble a la zona gàl·lica o al taller de Pouzzoli (7).

Els grafitos que apareixen al dessota d'alguns exemplars, tot i la seva dificultat d'interpretació, creiem que sovint indicarien una identificació o nom del seu posseïdor. Tots estan expressats en llatí, llevat d'una excepció que identifiquem com escrit en llengua ibèrica, la qual cosa ens informa sobre la pervivència d'aquella escriptura, així com de la presència de gent autòctona en l'indret.

Així mateix, és interessant destacar com aquestes peces són fonamentals per a l'estudi i el coneixement de les relacions comercials de l'antiguitat, especialment de l'època dels emperadors August i Tiberi. Període que, a la vegada, ens ve a coincidir amb un dels moments àlgids i de màxima esplendor econòmica de la zona, mercès a la producció i exportació dels famosos vins de la Laietània, que es produïen aquí i s'importaven arreu de l'Imperi.

Joan Francesc Clariana i Roig

NOTES

- 1.- Es fan constar les següents abreviatures: Gl. P.: = «Glanztontfilm» i argila o pasta. En les descripcions s'utilitza el codi de Moutinho 1975 (es pot consultar traduït al català a CLARIANA 1990: 53 i 54).
Núm. ref.: = Número de referència (de l'excavació).
- 2.- No obstant això, aquest terrisser és present també a La Mulette (Lyon), on es constata un exemplar que difereix del nostre en el nexa que presenta aquell entre les lletres «V» i «A» (LASFARGUES-VERTET 1976, 62-63, XVI-1).
- 3.- Sobre *Ateius* i les seves diferents variants i sucursals, vegeu MAETZKE 1959, 25-27; LASFARGUES-VERTET 1976, 42-43; ETLINGER *et alii* 1990, 7-8; KENRICK 1997, 179-190; STERNINI 2012, *passim*; PORTEN-TROSO 2011, 77.

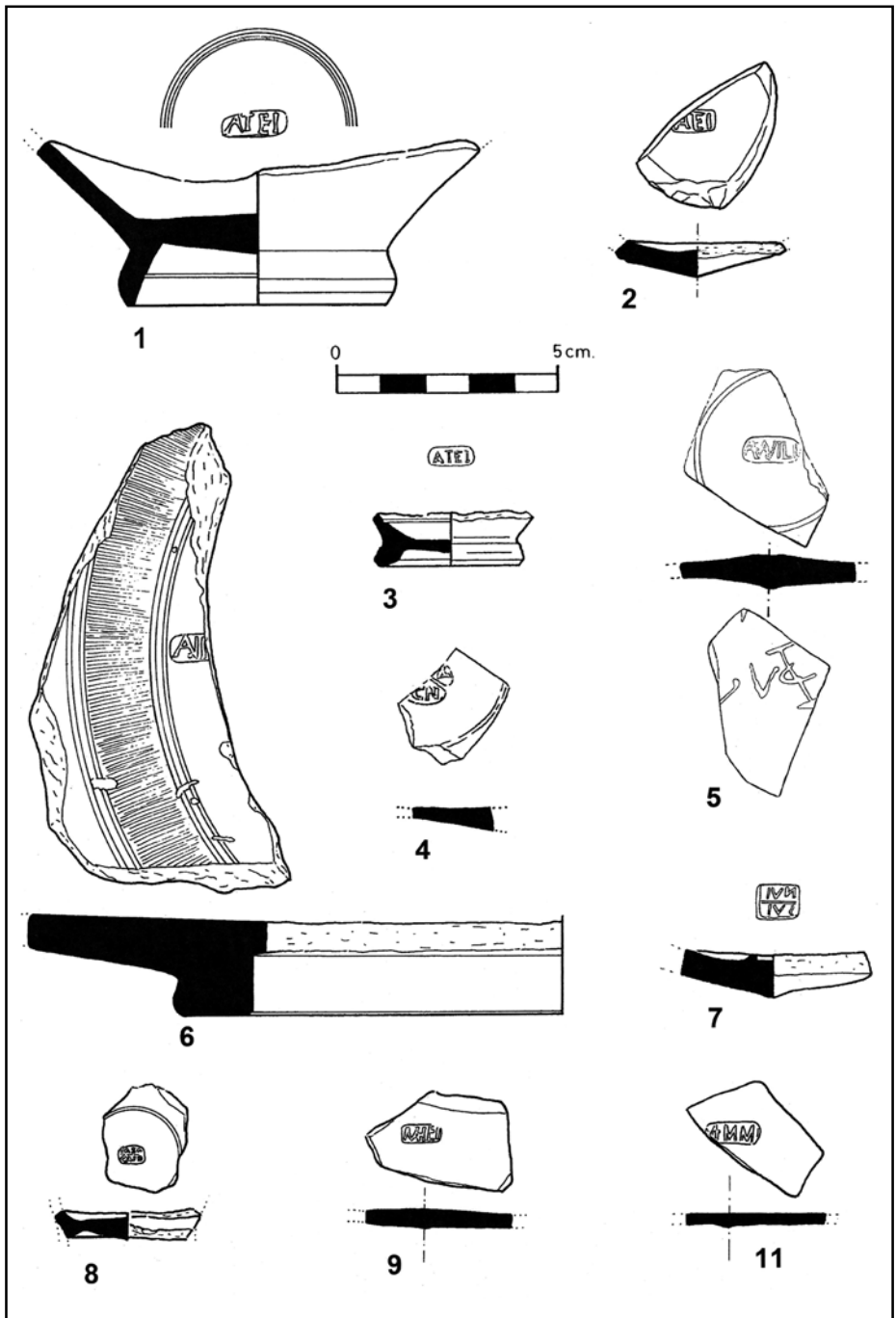
BIBLIOGRAFIA

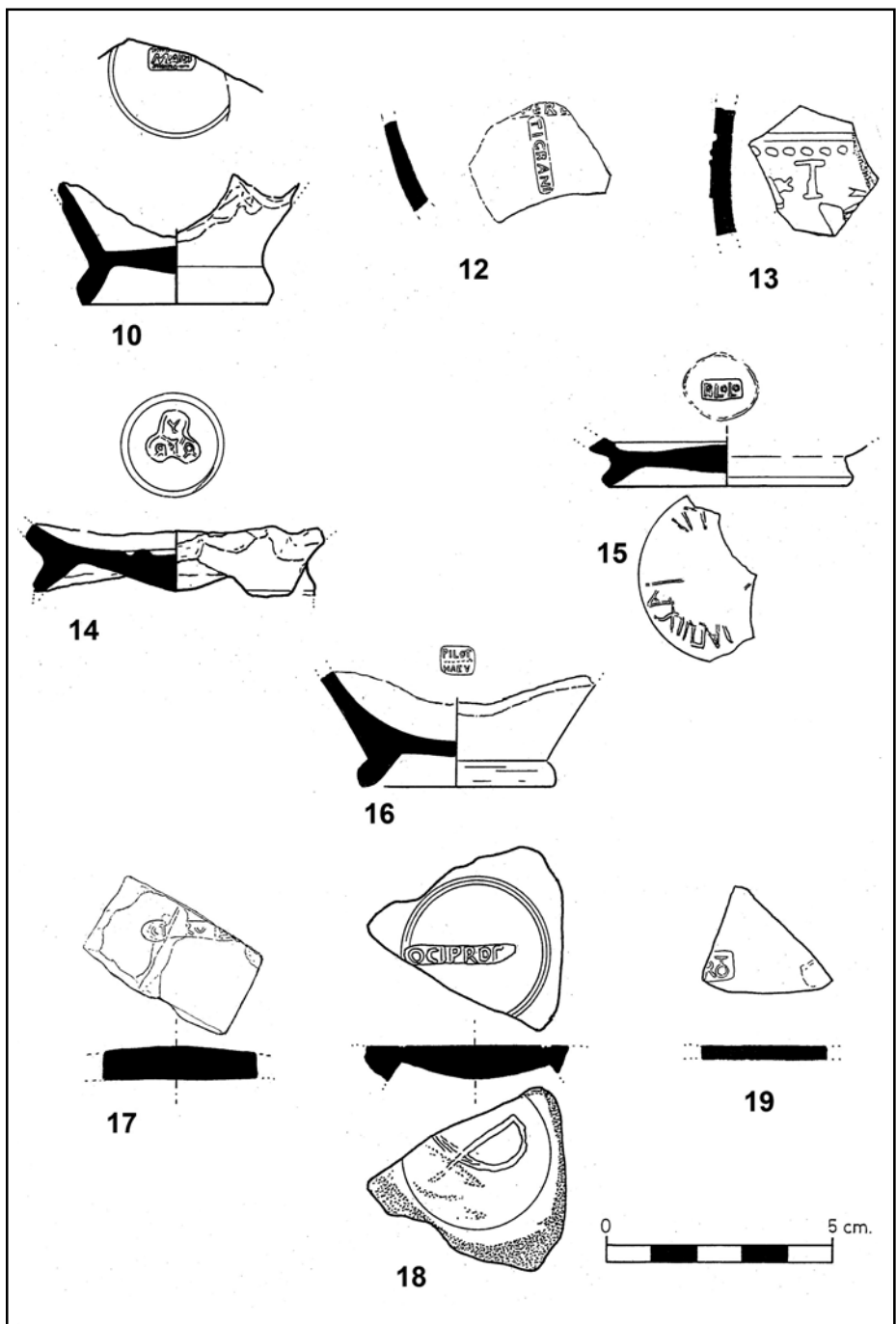
- ALMUZARA, R. “Las marcas de alfareros en las cerámicas sigillata aretina, sudgálica e hispánica de las ciudades y villas romanas de la comarca del Maresme (Barcelona)”. Tesi de llicenciatura UAB. Barcelona 1973 (inèdita).
- CERDÀ, J.A.; PÉREZ, S. «Darreres excavacions d’urgència davant del Clos Arqueològic de Torre Llauder (Mataró. El Maresme)», *Laietània*, 6 (Mataró 1991), 127-147.
- CLARIANA, J.F. «*La Terra Sigil·lata*. Can Xammar (Mataró. El Maresme) Campanyes d’excavació 1964-68 i 1970», *Laietània*, 5 (Mataró 1990), 52-111.
– «Presencia de terra sigillata tardo-itálica en la villa romana de Torre Llauder (Mataró)», *Rei Cretariae Romanae Fautorum. Acta XXIX-XXX* (1991), 55-70.
– «La sigil·lata itálica-aretina decorada provinent de la vil·la romana de Torre Llauder (Mataró - El Maresme)», *Laietània*, 11 (Mataró 1998), 97-107.
– «Noticia sobre la Sigillata Itálica decorada procedente de la villa romana de Torre Llauder (Mataró)», *XXIV Congreso Nacional de Arqueología, Cartagena 1997*, vol. IV (Murcia 1999), 575-580.
- CLARIANA, J.F.; PREVOSTI, M. “Memòria d’excavacions de l’atri, el passadís i l’aula 3 de la vil·la romana de la Torre Llauder (Mataró, El Maresme)”. Servei d’Arqueologia, Generalitat de Catalunya. Mataró 2006 (inèdita).
- ETTLINGER, E. *et alii. Conspectus formarum Terrae Sigillatae italico modo confectae* (Bonn 1990).
- KENRICK, P. «C. Ateius.- the inside story», *Rei Cretariae Romanae Fautorum, Acta 35* (1997), 179-190.
- LASFARGUES, A. i J.; VERTET, H. «Les estampilles sur sigillée lisse de l’atelier augustéen de la Muette a Lyon», *Figlina*, 1 (Lyon 1976), 39-87.
- MAETZKE, G. «Notizie sulla esplorazione dello scarico della fornace di CN. ATEIVS in Arezzo», *Rei Cretariae Romanae Fautorum, Acta II* (1959), 25-27.
- MOUTINHO, A. «I - Les sigillées italiques», *Fouilles de Conimbriga IV - Les sigillées* (Paris 1975).
- NEBOT, N. “Memòria d’intervenció arqueològica a Torre Llauder Mataró, el Maresme. Abril de 2010”. Mataró 2011 (inèdita).
- OROBITG, M.J. “Memòria de l’excavació d’urgència de 1986 a l’estança Bany de la vil·la romana de Torre Llauder (Mataró, Maresme)”. Barcelona 1986 (inèdita).
- OXÉ, A.; COMFORT, H.; KENRICK, Ph. *Corpus Vasorum Arretinorum*. Second edition. Bonn 2000 (=OCK).
- PORTEN, F.P.; TROSO, C. *La Terra Sigillata Italica della Collezione Stenico* (Roma 2011).
- POU, R. “Informe de l’excavació arqueològica al jaciment de Torre Llauder (Mataró, Maresme). Desembre-gener 2008-2009”. Mataró (inèdita).
- PREVOSTI, M.; CLARIANA, J.F. «Torre Llauder, *figlina amphoralis*», *Rei Cretariae Romanae Fautorum, Acta 41* (2010), 481-489.
- PUERTA, C. “La vil·la romana de Torre Llauder (Mataró). Campaña 2006 (gener-desembre)”. Mataró (inèdita).

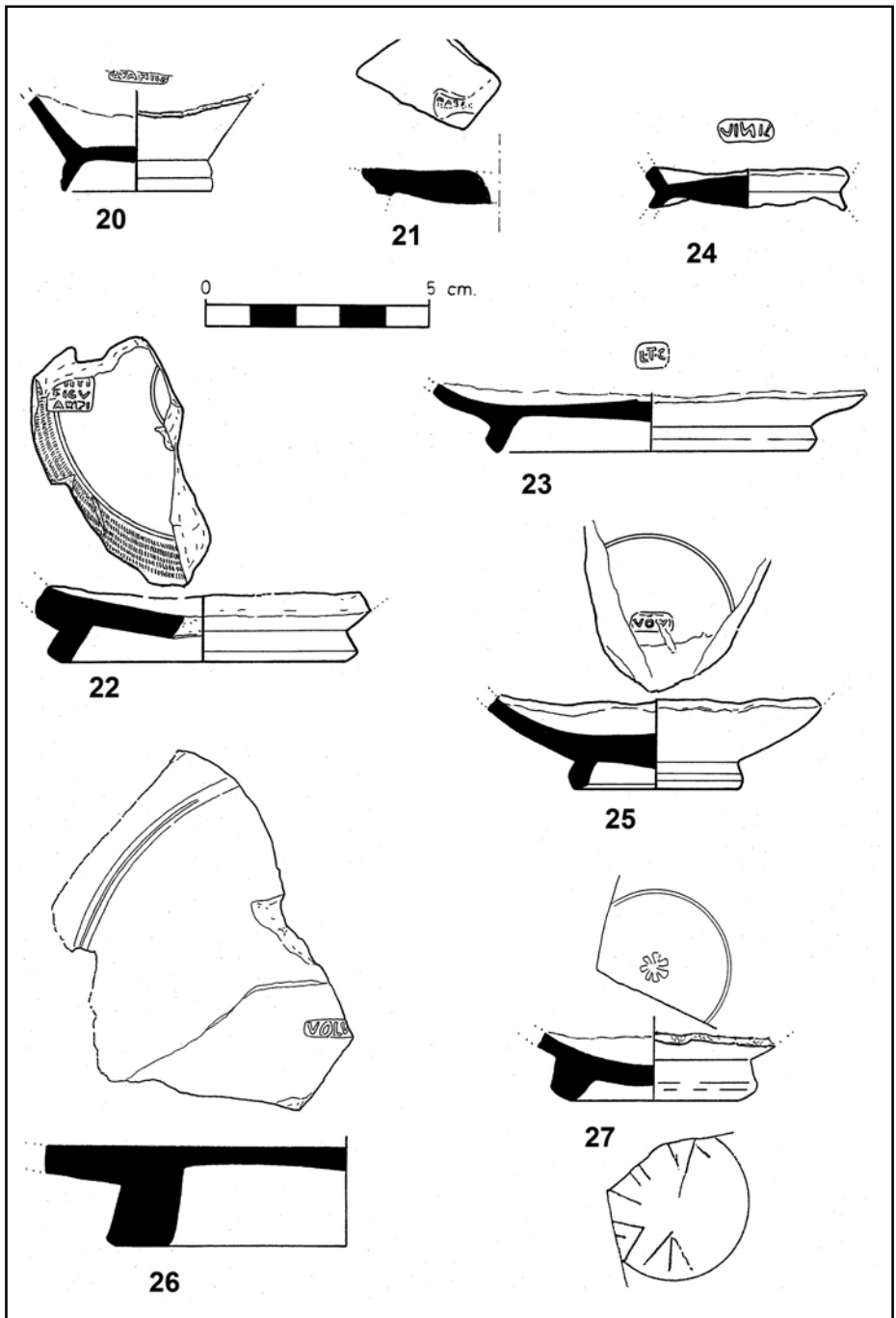
- “Memòria de les excavacions arqueològiques a la vil·la romana de Torre Llauder (Mataró). Campanya 2008 (gener-desembre)”. Mataró (inèdita).
- “Memòria de la intervenció arqueològica al peristil 1 de la vil·la romana de Torre Llauder. Any 2009 (Mataró, el Maresme)”. Mataró 2012 (inèdita).

SCHINDLER-KAUDELKA, E. «Terra Sigillata aus Rom. Die Sammlung Olcott», *Studien zur Römischen Keramik. Vorträge des 13 internationalen Kongresses der Rei Cretariae Romanae Fautores in München 12-15 September 1982* (München 1984), 13-36.

STERNINI, M. *La fortuna di un artigiano nell'Etruria Romana* (Arcidosso 2012).

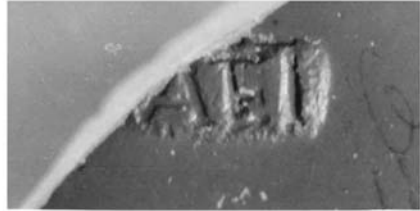




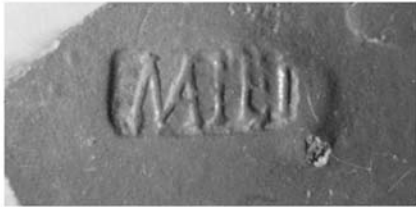




1.- Ateivs



2.- Ateivs



9.- Mahes



10.- Mahes



11.- M. Memmivs



21.- Rasinivs (?)



8.- Masa Calidivs Strigo



25.- Volvsensvs



6.- Annivs (?)



22.- A. Titivs Figvlvs Arretinvs



24.- Vinicivs



7.- Ivnivs



14.- M. Perennivs (?)