

## LES RESTES ROMANES DE CAN BOQUET (VILASSAR DE DALT, EL MARESME)

### INTRODUCCIÓ

Les planes de can Boquet es troben al sector de muntanya del nord de Vilassar de Dalt (fig. 1) i es tracta, com ja veurem, d'una zona on trobem jaciments de diferents èpoques, essencialment de la prehistòria, que sovint estan poc o gens estudiats. A més a més, existeixen també alguns indicis de poblament posterior en zones molt properes, sobretot d'època ibèrica i medieval, la qual cosa ens permet, si més no, d'intuir l'ocupació d'aquestes planes des del neolític inicial fins a l'actualitat. Els principals jaciments del sector són:

• **Turó d'en Rumpons:** Es troba al nord de les restes arqueològiques que estudiem en aquest article. Una de les primeres intervencions a la zona de la qual tenim notícia és la que va fer en Jaume Ventura en la dècada de 1950. Segons es va dir, hom va trobar un recinte amb ceràmica ibèrica, però no hi ha cap informe ni es conserva cap resta. La segona intervenció es va fer entre els mesos de febrer i març de 1974, concretament al turó d'en Roure, i la van dur a terme –per separat– el Grup Arqueològic de Vilassar de Dalt i el Museu Arqueològic de Barcelona. L'excavació va estar motivada per la troballa de diverses tombes medievals rectangulars, en cista, revestides amb lloses de mida petita. Al costat d'aquestes tombes, se'n van documentar d'altres, i es va continuar amb la intervenció fins a exhumar-ne un total de set, totes del mateix tipus i sense dipòsit funerari. Durant el mes de març de 1982 es va dur a terme la tercera de les intervencions, dirigida per Araceli Martín, del Servei d'Arqueologia de la Generalitat. L'excavació fou a la mateixa zona on l'havia fet Jaume Ventura, i sembla ser que aquesta vegada es van exhumar algunes parets associades a ceràmica medieval, tot i que també hi havia ceràmica romana (*tegulae*, *imbrices*, *dolia*...) i terrissa ibèrica, força esmicolada. Al Museu Arxiu de Vilassar de Dalt també es conserven altres restes trobades en aquesta zona, com és el cas d'un *dolium* que es va recollir en eixamplar el camí que porta fins a cal Senyor (als peus del turó), i un fragment de llavi d'un altre *dolium* amb marca de terrisser, de forma quadrangular, que segons sembla es va trobar entre les tombes i el dolmen (Ribas 1952, 48 i 97; Balil i Ripoll 1952, 181; Bonamusa i Batista 1975, 106-108; Prevosti 1981, 143-144, fig. 44, 1, lám. XVII, 10; Martín Còlliga 1982; Sanmartí 1986, 776-778; Ubach 1994, 128-131; GAVD 1994, 18).

• **Roca d'en Toni:** Aquest dolmen es troba als peus del turó d'en Rumpons, a pocs metres de les tombes medievals. Es tracta d'una petita galeria coberta

catalana, datada entre el 2500 i el 2100 aC. No conserva restes del *cromlech* ni del túmul, però sí que es pot veure encara la cambra amb la coberta i part del corredor. Que sapiguem, ha estat excavada en quatre ocasions: la primera a principis del segle xx per part del Centre Excursionista de Catalunya; la segona per Pere Bosch i Gimpera, poc després; la tercera pel Grup Arqueològic de Vilassar de Dalt entorn de 1950 –que es limità a la zona exterior–, i la quarta a principis de març de 1982, per part de Josep Castells i Rosó Vilardell, del Servei d'Arqueologia de la Generalitat. Sembla ser que només la primera de les intervencions va donar alguna resta material, però no es va fer cap estudi i actualment es desconeix on es troben dipositades (Pericot 1925, 98; Ribas 1952, 15 i 22; Castells i Vilardell 1983, 47-52; Ubach 1994, 133 i ss; GAVD 1994, 15; Leonart 1995, 28 i ss).

• **Rocs d'en Sardinyà:** Aquesta formació es troba al nord-est de les restes estudiades en aquest treball. Es tracta d'una antiga pedrera en la qual es va treballar fins fa no massa anys. Tenim coneixement de com a mínim tres intervencions arqueològiques. La primera la va portar a terme Jaume Ventura cap al 1950, i va ser qui possiblement va exhumar més quantitat de material, bàsicament ceràmica neolítica cardial. La segona d'aquestes campanyes va ser feta per Vicenç Baldellou a principis dels anys 70, recollint algun fragment de ceràmica decorada amb cordons incisos, nanses i fragments informes, tot fet a mà, a més a més d'instrumental lític com ara peces de sílex, un parell de destrals i dues mans de molí. La tercera campanya la va realitzar Pau Ubach amb el Grup d'Arqueologia de Vilassar de Dalt durant el mes de març de 1982, i va consistir en una recollida de material després de la intervenció dels picapedrers. En una potència estratigràfica que no superava els 30 cm, es van trobar nombrosos fragments informes de ceràmica feta a mà espatulada, dues bases de recipients fets a mà (una plana i l'altra arrodonida), una carena, tres vores (dues de verticals i una d'exvasada) i un molar de suïd. A més a més, un dels picapedrers va trobar una destral de bronze i en va fer donació al Museu Arxiu de Vilassar de Dalt (Baldellou 1972, 41-52; Marcet 1981, 25-26; Ubach 1994, 133 i ss; GAVD 1994, 13 i 17; Carmona 1999, 56-57).

• **Planes de can Boquet:** És tota la part que es troba a l'est de les troballes que estudiem tot seguit. Amb aquesta denominació, agrupem tots els jaciments d'aquesta zona, força nombrosos: Cova de la Granota, Cova d'en Joan, Cova d'en Pau, Paret Lliscant, Cova del Pont, Recers,... Aquests jaciments es troben sovint per sota dels amuntegaments de grans blocs granítics, bastant abundants a la zona. Tot i que la majoria (els més coneguts) són enterraments, també semblen detectar-se llocs d'habitació a l'aire lliure. Encara que la seva cronologia és essencialment prehistòrica (neolític-edat del bronze sobretot), en alguns d'ells trobem continuïtat fins a l'època ibèrica (refugi?). Per a tota aquesta extensa àrea resulta convenient la consulta de la Carta Arqueològica del Maresme, on es troben individualitzats tots els jaciments de la zona (IPAC Maresme 1987).

La quantitat de materials apareguts i les èpoques a la qual pertanyen, mostra la necessitat d'un estudi i d'una intervenció acurada a la zona per tal d'aprofundir en el coneixement de la prehistòria de la comarca del Maresme.

## LES RESTES ROMANES DE CAN BOQUET

Durant el mes d'abril de 1996 es va dur a terme una recollida de materials arqueològics en una zona molt concreta de les Planes de can Boquet, per part de la secció arqueològica del Museu Arxiu Municipal de Vilassar de Dalt. Aquesta va estar motivada per l'avis que féu un de nosaltres al Museu (Ramon Coll), que a la vegada havia estat alertat pel senyor Rafael Fernández, químic, que resideix a Premià de Mar, qui s'havia adonat de la presència de restes romanes en superfície tot passejant. Posat el fet en coneixement del Servei d'Arqueologia de la Generalitat de Catalunya, aquest proposà la recollida del material sota la direcció de Maria Carme Carmona i de Núria Roselló.

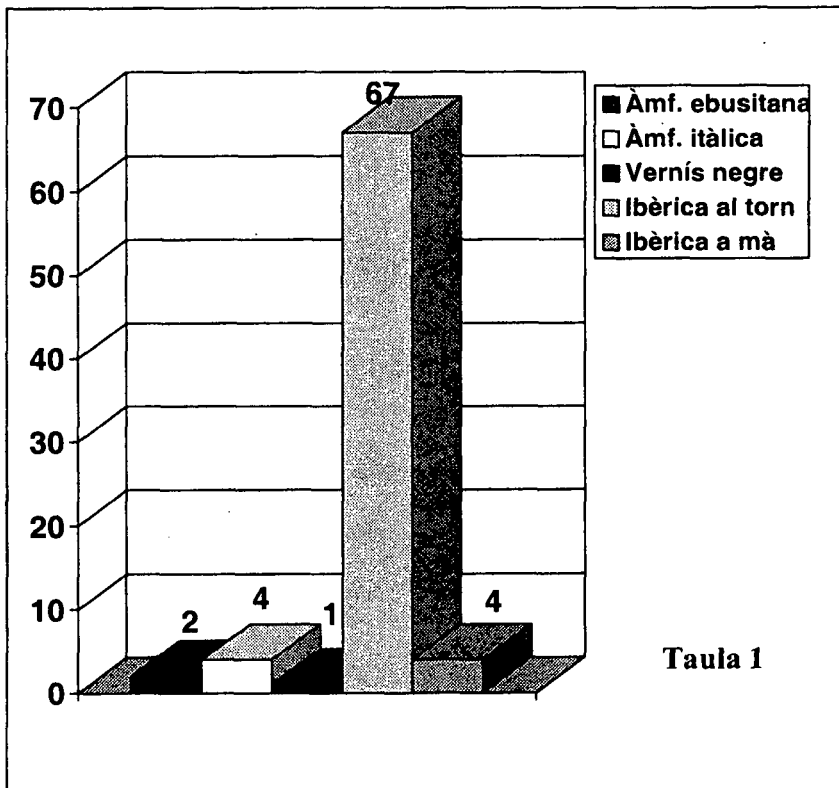
Les restes van aparèixer escampades per una gran terrassa de conreu que es troba per sobre el caminet que, des del camí principal –camí de La Roca a Vilassar de Dalt– porta fins al mas de can Boquet. Les seves coordenades UTM són X: 445100; Y: 4597700; Z: 360-365 metres. La manera com va ser trobat l'escampall de material arqueològic, en amuntegaments de terra més o menys plans i escampats (foto 1), demostra clarament que es tracta d'una deposició secundària, és a dir, d'un abocament provinent d'un altre lloc (segons el propietari de la finca de can Boquet, de la destrucció d'una canalització d'aigua que havia fet el seu avi amb teules comprades a Granollers; segons altres fonts, provenien de les obres sense permís que s'havien fet a la planta baixa de l'interior de la masia). Degut a això i a la minsa potència estratigràfica detectada –un pam i escaig fins al sauló–, la intervenció es va haver de limitar a una simple recollida de materials.

## ESTUDI DE LES RESTES ARQUEOLÒGIQUES

El que es recollí en superfície presenta una fàcies històrica força unitària dins el que serien els períodes republicà i imperial romà. Amb tot, hi ha tres fragments de terrissa sense forma pertanyents a un mateix vas, possiblement neolític (BQ-1745), una paret carenada de vas amb decoració de pentinat múltiple atribuïda a la I edat del ferro (BQ-96-10, fig. 2), i un altre fragment sense forma amb les mateixes característiques decoratives. Aquest petit lot, que no sembla tenir res a veure culturalment amb la majoria del conjunt documentat, cal relacionar-lo amb les abundants restes prehistòriques de l'indret, que es documenten superficialment arreu de la zona, com ja hem comentat més amunt.

Pel que fa pròpiament a les restes romanes republicanes tenim, en primer lloc, un fragment informe de terrissa de vernís negre del taller de Cales, possiblement del seu període mig. A la mateixa època s'han d'atribuir dos fragments sense forma d'àmfora púnica ebusitana i quatre més d'àmfora itàlica del tipus DB. El material més abundant és, naturalment, el d'arrel indígena, és a dir, l'ibèric. Hi tenim representat el *kalathos* o barret de copa (BQ-1748, fig. 2), així com diverses parts pertanyents fonamentalment a gerres, com són les nanses (BQ-96-3, fig. 2) o els fons, majoritàriament anulars, com BQ-96-7, fig. 2 (vegeu taula 1).

**Can Boquet (Vilassar de Dalt).  
Fragments de terrissa romano-republicana**

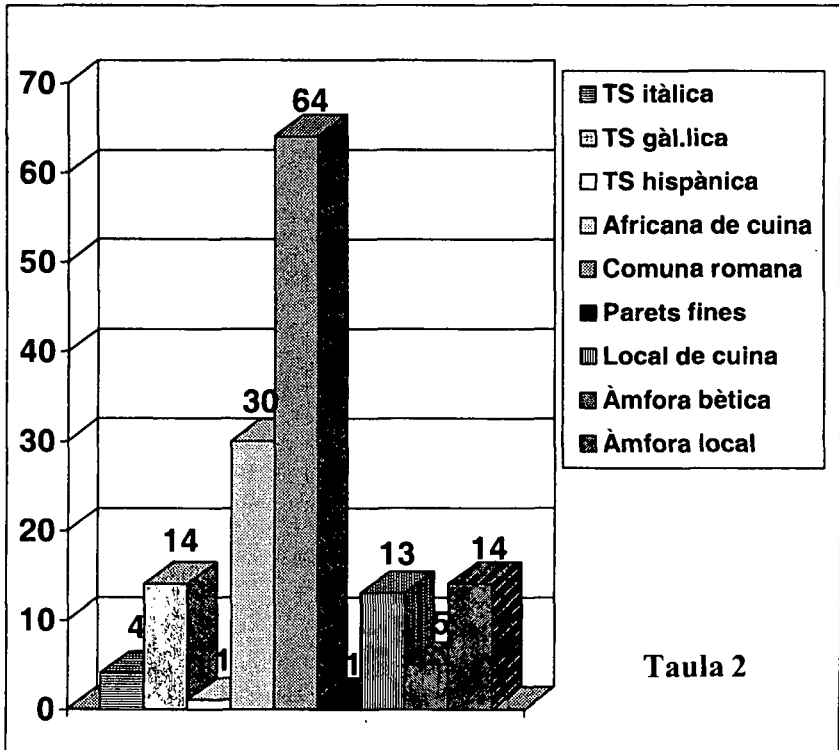


Les terrisses romanes imperials representen igualment un lot significatiu. Per ordre cronològic, hi ha en primer lloc la *terra sigillata* itàlica, amb un fragment de base anular pertanyent possiblement a una pàtera (BQ-1756, fig. 2), un fragment de peu similar a l'anterior, una paret de pàtera de forma indeterminada amb impròpmta de peu i decoració de dos cercles concèntrics incisos i un minúscul fragment sense forma.

La *terra sigillata* gàl·lica és més abundant (vegeu taula 2). Hi trobem representada la forma Drag 29a (BQ-1758 i BQ-1760, fig. 2), la Drag 29b (BQ-96-15, fig. 2), així com altres fragments atribuïbles a la mateixa forma Drag 29, però sense els detalls que ens permetrien assignar-los a una variant determinada, com són una

vora molt malmesa i una paret decorada mitjançant motius vegetals (BQ-96-16, fig. 2). A la forma Ritt 8 potser pertanyen un minúscul fragment de vora i paret i també un fons de bol (BQ-96-17, fig. 2). Un fragment de paret amb motllura interna ha estat atribuït a la forma Drag 15-17 amb dubtes. Al tipus Drag 37 pertany possiblement un fons de bol (BQ-1763, fig. 2), mentre que per a un altre fons (BQ-1764, fig. 2), per a un petit fragment de paret decorat amb elements vegetals i un ocell (BQ-1765, fig. 2), i per a tres fragments més de paret sense decoració, no ha estat possible atribuir-los la forma original.

### Can Boquet (Vilassar de Dalt). Fragments de terrissa romana imperial



Taula 2

De *terra sigillata* hispànica només comptem amb un únic fragment de paret, molt petit, amb una decoració força malmesa consistent en una línia d'oves emmarcada per un fris.

Curiosament, no s'ha trobat ni un sol fragment de *terra sigillata* africana. Per contra, de ceràmica de cuina d'aquesta procedència, que era elaborada pels mateixos tallers, en trobem força exemples. Així, tenim ben representat el plat-tapadora forma Hayes 196 (BQ-96-19, BQ-96-20, BQ-1767 i BQ-1768, fig. 2). Les cassoles del tipus Ostia III, 324 també s'han pogut documentar (BQ-96-21, fig. 2; BQ-96-22, fig. 3), així com les més modernes Ostia III, 267 (BQ-1771, fig. 3). També hi ha dos exemplars pertanyents a la cassola Lamb 10a/Hayes 23b, dels quals n'hem pogut dibuixar un (BQ-1769, fig. 3), una petita vora, no identificable, i dinou fragments sense forma (un d'ells amb la paret externa estriada) completen aquest lot.

Pel que fa a la ceràmica de parets fines, comptem tan sols amb un únic fragment de fons, pertanyent possiblement a un vas del tipus Mayet XXXII o XXXIII (BQ-96-27, fig. 3).

La terrissa romana de producció local és, naturalment, la més abundant en el conjunt (vegeu taula 2). Així, hi ha diversos exemplars de vora de gerra (per exemple BQ-96-24 i BQ-96-25, fig. 3), d'olla (BQ-1775, BQ-1776, fig. 3), parets carenades i nanses de gerra, així com fons, tant d'olla com de gerra (com per exemple BQ-1786, fig. 3), tot i que per a alguns d'ells no resulta possible atribuir-los una forma determinada. De bols en tenim dos, un del tipus Llafranc (BQ-1774, fig. 3) i un altre de vora lleugerament exvasada, bisellada (BQ-1780, fig. 3). Completen el lot quaranta-set fragments sense forma.

La ceràmica romana de cuina de producció local, de pasta més grollera i sovint de tonalitat negrosa, presenta com a formes més característiques l'olla (BQ-1790, fig. 3), a la qual cal afegir set fragments sense forma pertanyents a la mateixa producció.

L'àmfora romana imperial es troba representada per les importacions bètiques; amb cinc fragments sense forma, i per les d'elaboració tarraconesa, amb vint-i-tres fragments de paret.

Altres materials documentats són el *dolium*, amb un gran fragment de paret, i els claus de ferro, amb dos exemplars, un d'ells amb la cabota circular i l'altre amb cabota possiblement quadrangular.

Les restes constructives són nombroses. Comptem amb la presència de dos maons circulars d'uns 40 cm de diàmetre i 5,3 de gruix, així com també amb dos fragments més de maó, amorfs. També hi ha un abundant lot de *tegulae*, concretament vint-i-tres fragments amb llavi i seixanta-cinc plans. Pel que fa a les *tegulae* planes, cal destacar un exemplar que presenta estampillada abans de la cuita la marca [L]·HER·OP, amb la L mal impresa i amb l'H i l'E formant nexa (BQ-96-30, fig. 3; foto 3). Completen el lot dos fragments d'*imbrices*, un d'ells de dubtosa romanitat.

## VALORACIÓ HISTÒRICA

Els pocs fragments de terrissa pertanyents a l'etapa neolítica i a la I edat del ferro no fan més que confirmar la importància de l'etapa prehistòrica en aquest sector, etapa que segons la nostra opinió precisa d'un estudi en profunditat a la zona, que no s'ha fet mai.

Però, com comentàvem al principi, és el període iberoromà i romà el que més ens interessa en aquest cas. I el primer que ens cal fer és esbrinar la procedència de les terres dipositades en el camp on es recollí el lot de materials que hem estudiat, quelcom que no podem conèixer amb seguretat, però sí que ens hi podem acostar. D'una banda, sabem que s'estaven condicionant els terrenys per plantar una vinya, amb rebaixos i farciments de terres segons convingués, però sempre d'allà mateix, és a dir, que no es portaren terres de l'exterior i que no es «fabricà» un jaciment artificial, cosa força habitual en els nostres dies, on l'ús de nombrosa maquinària pesant en les tasques de construcció permet el trasllat de molts metres cúbics de terra en poc temps.

Una observació acurada tant del mas de can Boquet, com de l'ermita de Sant Salvador que s'hi troba adossada, ens ha permès d'adonar-nos de la presència de materials romans reaprofitats en la seva construcció, sobretot *tegulae* (vegeu foto 2). Tot i que no són excessivament abundants, es concentren sobretot en la paret exterior de l'absis de l'ermita de Sant Salvador, precisament la que hom té per més antiga de tota la construcció (DDAA 1982, 142-146; Ubach 1994, 207-209; GAVD 1994, 24). I és que aquest absis, considerat pre-romànic per alguns estudiosos (Graupera 2001, 70 i ss), presenta una volta de canó, alleugerida de pes amb l'ús de gerres de ceràmica que s'han anomenat *amforons*, força interessant arquitectònicament. Cal no confondre aquesta tècnica amb la realització de voltes amb l'ajut de tubs ceràmics en l'època romana (*tubuli*), que s'han documentat força bé en llocs com ara la ciutat nordafricana de Bulla Regia (Olivier i Storz 1983, 111-127). Cal dir també que un dels exemples més antics de l'ús d'aquesta tècnica el tenim a casa nostra, precisament a les termes romanes de ca l'Arnau de Cabrera de Mar (Martín Menéndez 2000, 157-162). En qualsevol cas, la troballa d'aquests elements de fàcies romana a can Boquet aporta nous elements de valoració per a l'anàlisi d'aquesta engrescadora construcció.

Pel que fa als materials arqueològics recuperats, tenint en compte les circumstàncies de la troballa, la seva anàlisi només ens permet una aproximació cronocultural que trobem massa condicionada pel factor atzar. Per descomptat, que poc es podrà dir sobre la funcionalitat de l'establiment en època iberoromana i romana, si és que en el futur no es procedeix a la realització d'excavacions arqueològiques sistemàtiques, cosa avui per avui força improbable.

Per ordre cronològic, destaca en primer lloc el fragment de terrissa de vernís negre del taller de Cales, que pertany, possiblement, al seu període mig (Aquilué, García i Guitart 2000, esp. 404 i ss). L'àmfora púnica ebusitana, l'àmfora itàlica del

tipus DB (Nolla 1978, 201-230), i naturalment el relativament abundant lot de terrissa ibèrica descrit més amunt (vegeu taula 1), entre la qual destaca una vora de *kalathos* o barret de copa (BQ-1748, fig. 2), ens confirmen una adscripció cronològica que cal situar *grosso modo* entre els segles II-I aC, sense que puguem afinar més.

La TS itàlica no presenta formes clares que ens ajudin a situar-la cronològicament, per la qual cosa ens haurem de conformar a adscriure-la genèricament en època augustea. Només el peu BQ-1756 (fig. 2), pertanyent al segon estadi definit per Goudineau (Goudineau 1968, 240-241), és situable poc abans del canvi d'era.

Els exemplars de TS gàl·lica no ens permeten tampoc massa precisions cronològiques. La relativa abundància de formes Drag 29 (BQ-1758, BQ-1760 o BQ-96-15, fig. 2) apunten cap a la meitat del segle I dC (Hofmann. 1986, 12-13), com també la Ritt 8 (BQ-96-17, fig. 2), mentre que altres formes com la Drag 37 (BQ-1763) serien quelcom posteriors.

Com ja hem comentat, curiosament no es troben produccions de sigil·lada més moderns, com seria per exemple la TS africana, cosa que pot explicar-se per l'atzar de les troballes. Sí, en canvi, es documenten importacions de vaixel·la de taula africana, que com hom sap fou produïda pels mateixos tallers que la TS africana. Aquí comptem amb una sèrie de formes ben datables, com per exemple la cassola Ostia III, 324 (BQ-96-21, fig. 2; BQ-96-22, fig. 3), situable des del període flavi fins a mitjan segle II dC (DDAA 1981, 219; Aguarod 1991, 279). La cassola Ostia III, 267 (BQ-1771, fig. 3) és quelcom posterior i amb pervivència en els segles III i IV dC (DDAA 1981, 219; Aguarod 1991, 281; Sánchez 1995, 172). Igualment, la cassola forma Lamb 10A/Hayes 23B (BQ-1769, fig. 3) es data des de la primera meitat del s. II dC fins a inicis del s. V dC (DDAA 1981, 217; Aquilué 1985, 212). Amb tot, hi ha autors, com A. López i J. Fierro, C. Aguarod o M. A. Sánchez, que situen aquesta forma ceràmica a la península Ibèrica ja a finals del segle I dC (López i Fierro 1985, 193; Aguarod 1991, 267; Sánchez 1995, 270). Altres formes detectades, com el plat-tapadora, són massa fragmentàries com per poder-les datar amb seguretat, i cal incloure-les en les cronologies esmentades, és a dir, des de finals del segle I dC en endavant.

L'única forma de terrissa de parets fines documentada, un fons pertanyent possiblement a un vas del tipus Mayet XXXII o XXXIII (BQ-96-27, fig. 3), és datable entre finals del segle I aC en endavant (López Mullor 1989, vol I, 157 i ss). Cal dir, però, que l'atribució formal d'aquest fragment ens resulta quelcom problemàtica, ja que es tracta d'un tros molt petit.

Naturalment, les terrisses més abundants d'època romana són les de producció local (vegeu taula 2), abundants atuellis utilitaris com són gerres i olles (BQ-96-24, BQ-96-25, BQ-1775, BQ-1776 i BQ-1786, fig. 3). Entre els bols, menys freqüents, destaca un exemplar de tipus Llafranc (BQ-1774, fig. 3), datable des de la primera meitat del segle II dC en endavant (Casas *et alii* 1990, 205).



Les ceràmiques de cuina de producció local resulten poc significatives, tractant-se igualment d'atuells funcionals, com l'olla BQ-1790 (fig. 3).

Resulta interessant la presència d'un gran fragment de paret de *dolium*, potser indicatiu d'un lloc d'emmagatzematge.

El material constructiu recuperat és el factor que ens permet suposar amb més versemblança l'existència d'un lloc habitacional estable, on avui s'aixeca el mas de can Boquet o, tal vegada, en les seves immediates proximitats. Així, resulta altament significativa la presència de dos maons circulars, utilitzats habitualment en època romana per aixecar columnes de mamposteria (Adam 1996, 168-169). La gran quantitat de fragments de *tegulae* (teules planes), l'hem de considerar en el mateix sentit, incloent-hi les que encara es poden veure reaprofitades a les parets de la capella de Sant Salvador i al mateix mas de can Boquet (foto 2). Entre les *tegulae* recollides destaca un fragment que presenta l'estampilla [L]·HER·OP (BQ-96-30, fig. 3; foto 3), sense cartel·la i amb les lletres en negatiu, com sol ser habitual en els productes del terrisser romà Lucius Herennius Optatus, que treballaria a finals del segle I dC, i que es troben abundantment a la façana mediterrània hispànica i en altres indrets com Itàlia i França (Rico 1995, 202-203). A Vilassar de Dalt ja es coneixia una altra *tegula* del terrisser L. Herennius Optatus, trobada a can Torradeta (Prevosti 1981, vol. I, 134). Pel que fa a les controvèrsies sobre la situació del taller (o tallers) d'aquest terrisser, cal dir que en el nostre cas la *tegula* de can Boquet sembla d'elaboració local.

La relativa absència d'*imbrices* (teules àrabs) és quelcom sospitosa tenint en compte el context: potser l'atzar de les troballes hi ha tingut quelcom a veure. També l'absència de restes humanes entre els materials recuperats ens fa descartar *a priori* una utilitat funerària per a aquestes restes constructives.

## CONCLUSIONS

Els materials que presentem en aquest treball, tot i la forma poc metòdica científicament parlant de la seva recuperació –que les circumstàncies de la troballa han propiciat–, ens permet per primera vegada i de manera incontestable de situar un establiment rural romà en el mas de can Boquet o en les seves proximitats immediates. Aquesta circumstància històrica potser cal posar-la en relació amb la debatuda antiguitat de l'absis de la capella de Sant Salvador, essent un element més d'anàlisi. Però som conscients que sense una acurada intervenció arqueològica en aquest lloc, els interessants interrogants científics que se'ns plantegen no tindran una resposta definitiva.

Un altre factor a tenir en compte és que amb aquesta troballa afegim una peça més del trencaclosques que suposa la continuïtat poblacional d'aquesta zona de Vilassar de Dalt des de, com a mínim, el neolític antic. A banda, és clar, cal considerar les restes iberoromanes i sobretot medievals documentades en el proper

turó de Rumpons, potser relacionables amb les de can Boquet, i pendants encara d'una anàlisi acurada que esperem realitzar breument.<sup>1</sup> Potser en el mateix sentit d'habitabilitat de les planes que es troben dalt de la serralada Litoral cal relacionar les restes romanes que es situen prop de l'ermita de Sant Mateu de Premià de Dalt, aquestes ja allunyades del mas de can Boquet (per exemple, Prevosti 1981, 109).

En definitiva, i com sol ser habitual, són més nombrosos els interrogants que les respostes pel que fa a totes les qüestions plantejades. Cal insistir novament que tan sols mitjançant l'aplicació d'una metòdica tasca arqueològica potser algunes de les preguntes que ara ens fem obtindran contesta.

Ramon Coll Monteagudo  
Maria Carme Carmona Marín  
Premià de Mar-Mataró, octubre de 2003.

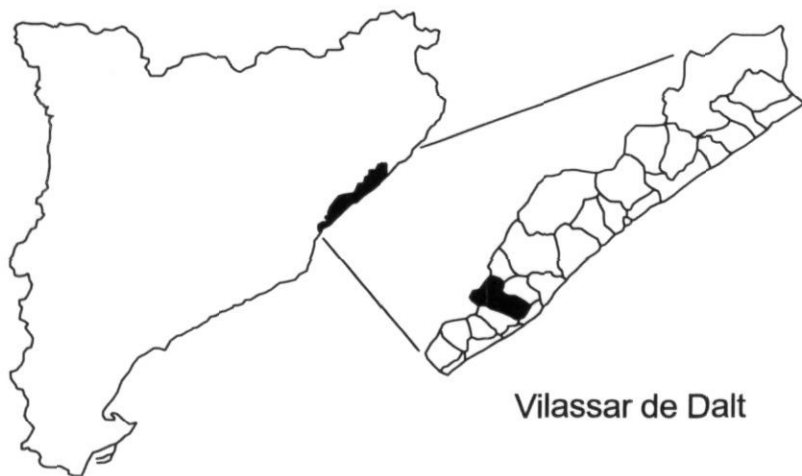
## NOTES

- 1.- Com ja hem comentat més amunt, el turó de Rumpons fou inicialment excavat pel Grup Arqueològic de Vilassar de Dalt en la dècada de 1950 (per exemple Balil i Ripoll 1952, 181; Prevosti 1981, vol I, 143-144; vol. II, fig. 44, 1, lám. XVII, 10; Ubach 1994, 128-131). Dels diaris d'excavació i dels materials recuperats aleshores, no se'n sap res en l'actualitat. Una posterior intervenció arqueològica, efectuada pel Servei d'Arqueologia l'any 1982, documentà l'existència de restes romanes força trinxades i algunes de medievals, la qual cosa aixecà una certa polèmica a Vilassar de Dalt entre els arqueòlegs locals. Com hem comentat, esperem poder realitzar en breu la publicació dels resultats d'aquella excavació, en col·laboració amb la directora dels treballs d'aleshores, dels quals només coneixem un informe inèdit, redactat per la directora dels esmentats treballs (Martín Cóllega 1982).

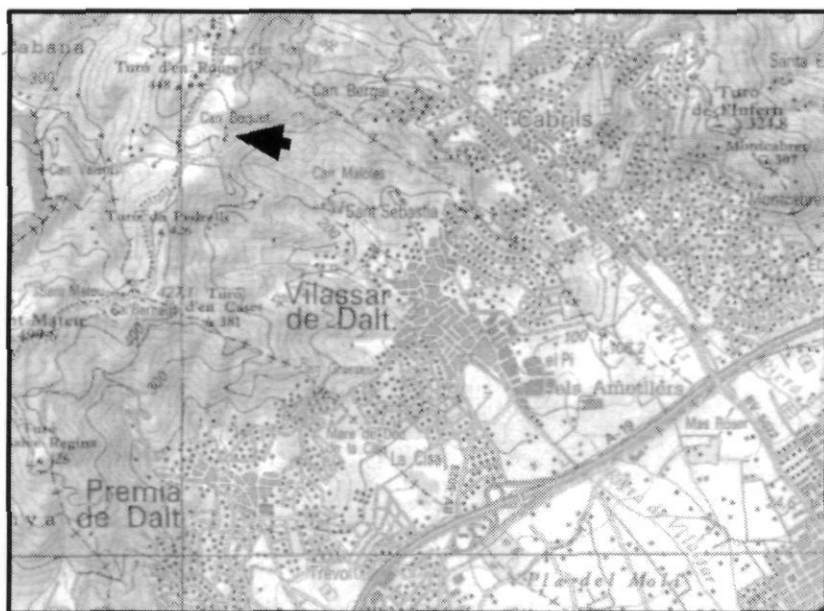
## BIBLIOGRAFIA

- ADAM, J.-P. *La construcción romana. Materiales y técnicas* (Lleó 1996).
- AGUAROD, C. *Cerámica romana importada de cocina en la Tarraconense* (Saragossa 1991).
- AQUILUÉ, X. «Algunas consideraciones sobre el comercio africano. Tres facies características de la cerámica común africana en época alto-imperial», *Empúries*, 47 (Barcelona 1985), 210-222.
- AQUILUÉ, X.; GARCÍA, J. i GUITART, J. (coords.) «La ceràmica de vernís negre dels segles II i I aC. Centres productors mediterranis i comercialització a la península Ibèrica. Taula rodona», *Empúries*, 4 i 5 de juny de 1998 (Mataró 2000).
- BALDELLOU, V. «El yacimiento prehistórico del Roc d'En Sardinyà (Sant Genís de Vilassar. Barcelona)», *Pyrenae*, 8 (Barcelona 1972), 41-52.
- BALIL, A. i RIPOLL, E. «Actividad arqueológica en Cataluña durante los años 1950-51», *Archivo Español de Arqueología*, XXV (Madrid 1952).
- BONAMUSA, J. i BATISTA, R. «Troballa d'una necròpolis de l'alta edat mitjana a Vilassar de Dalt», *Infomació Arqueològica*, 16 (Barcelona 1975), 106-108.
- CARMONA, M.C. «Els rocs d'en Sardinyà», *Ipsa Arca*, 1 (Vilassar de Dalt 1999), 56-57.
- CASAS, J.; CASTANYER, P.; NOLLA, J.M. i TREMOLEDA, J. *Ceràmiques comunes i de producció local d'època romana. I. Materials augustals i alto-imperials a les comarques orientals de Girona*, CIAG. Sèrie Monogràfica 12 (Girona 1990).
- CASTELLS, J. i VILARDELL, R. El sepulcre megalític de la Roca d'En Toni (Sant Genís de Vilassar, Maresme), *Excavacions Arqueològiques a Catalunya*, 4 (Barcelona 1983), 47-52.
- DDAA, *Atlante delle forme ceramiche I. Ceramica fine romana nel bacino mediterraneo (medio e tardo impero)* (Roma 1981).
- *Guia del romànic de la comarca del Maresme* (Mataró 1982).
- GOUDINEAU, Ch. *La céramique aretine lisse* (Paris 1968).
- GAVD (= Grup d'Arquitectes de Vilassar de Dalt), *Can Boquet, per començar* (Vilassar de Dalt 1994).
- GRAUPERA, J. *L'arquitectura religiosa preromànica i romànica en el Baix Maresme* (Argentona 2001).
- HOFMANN, B. *La céramique sigillée* (Paris 1986).
- IPAC Maresme (BURJACHS, F.; CERDÀ, J.A.; COLL, R.; DEFAUS, J.M.; MARTÍN, A.; PRATDESABA, P. i RIGO, A.) «Carta Arqueològica de la comarca del Maresme». Inèdita. Servei d'Arqueologia (Barcelona 1987).

- LLEONART, R. «Els constructors de dòlmens entre el Maresme i el Vallès oriental», *Dòlmens. Una tradició funerària a Catalunya: el cas del Maresme* (Mataró 1995), 8-40.
- LÓPEZ MULLOR, A. *Las cerámicas romanas de paredes finas en Cataluña*, 2 vols. (Barcelona 1989).
- LÓPEZ, A. i FIERRO, J. «Excavaciones en la villa romana del Roser de Calella (El Maresme, Barcelona). Campañas de 1981 y 1982», *Empúries*, 47 (Barcelona 1985), 162-208.
- MARCET, R. «El Neolític (Cardial-Epicardial) a Catalunya», *El Neolític a Catalunya. Taula Rodona de Montserrat* (Tortosa 1981), 15-27.
- MARTÍN COLLIGA, A. «Excavacions en el turó d'en Rumpons (Vilassar de Dalt, Maresme). Informe preliminar». Inèdit. Servei d'Arqueologia (Barcelona 1982).
- MARTÍN MENÉNDEZ, A. «Las termas republicanas de Cabrera de Mar (Maresme, Barcelona)», *II Coloquio Internacional de Arqueología en Gijón. Termas romanas en el occidente del imperio* (Gijón 2000), 157-162.
- NOLLA, J.M. «Una producció característica: les àmfores "DB"», *Cypselà*, II (Girona 1978), 201-230.
- OLIVIER, A. i STORZ, S. «Analyse et restitution d'un procédé de construction antique: réalisation d'une voûte d'arête sur coffrage perdu en tubes de terre cuite», *Recherches archéologiques franco-tunisiennes à Bulla Regia I. Miscellanea 1* (Roma 1983), 111-127.
- PERICOT, LI. *La civilització megalítica catalana i la cultura pirenaica* (Barcelona 1925).
- PREVOSTI, M. *Cronologia i poblament a l'àrea rural d'Ilduro*, 2 vols. (Mataró 1981).
- RIBAS, M. *El poblament d'Ilduro*, IEC (Barcelona 1952).
- RICO, Ch. «Índex de les marques epigràfiques sobre *tegulae* romanes de Catalunya i el País Valencià (antiga *Tarraconensis*)», Homenatge al professor Dr. Miquel Tarradell Mateu. *Saguntum*, 28 (València 1995), 197-215.
- SÁNCHEZ, M<sup>a</sup> A. «Producciones importadas en la vajilla culinaria romana del Bajo Guadalquivir», *Ceràmica comuna romana d'època alto-imperial a la Península Ibèrica. Estat de la qüestió. Monografies emporitanes*, VIII (Barcelona 1995), 251-279.
- SANMARTÍ, J. *La Laietània ibèrica. Estudi d'Arqueologia i d'Història*. Tesi doctoral editada en microfita. UCB (Barcelona 1986).
- UBACH, P. *Memòries etno-arqueològiques. Vilassar de Dalt, 1934-1993. 6000 anys d'història en el Maresme* (Argentona 1994).

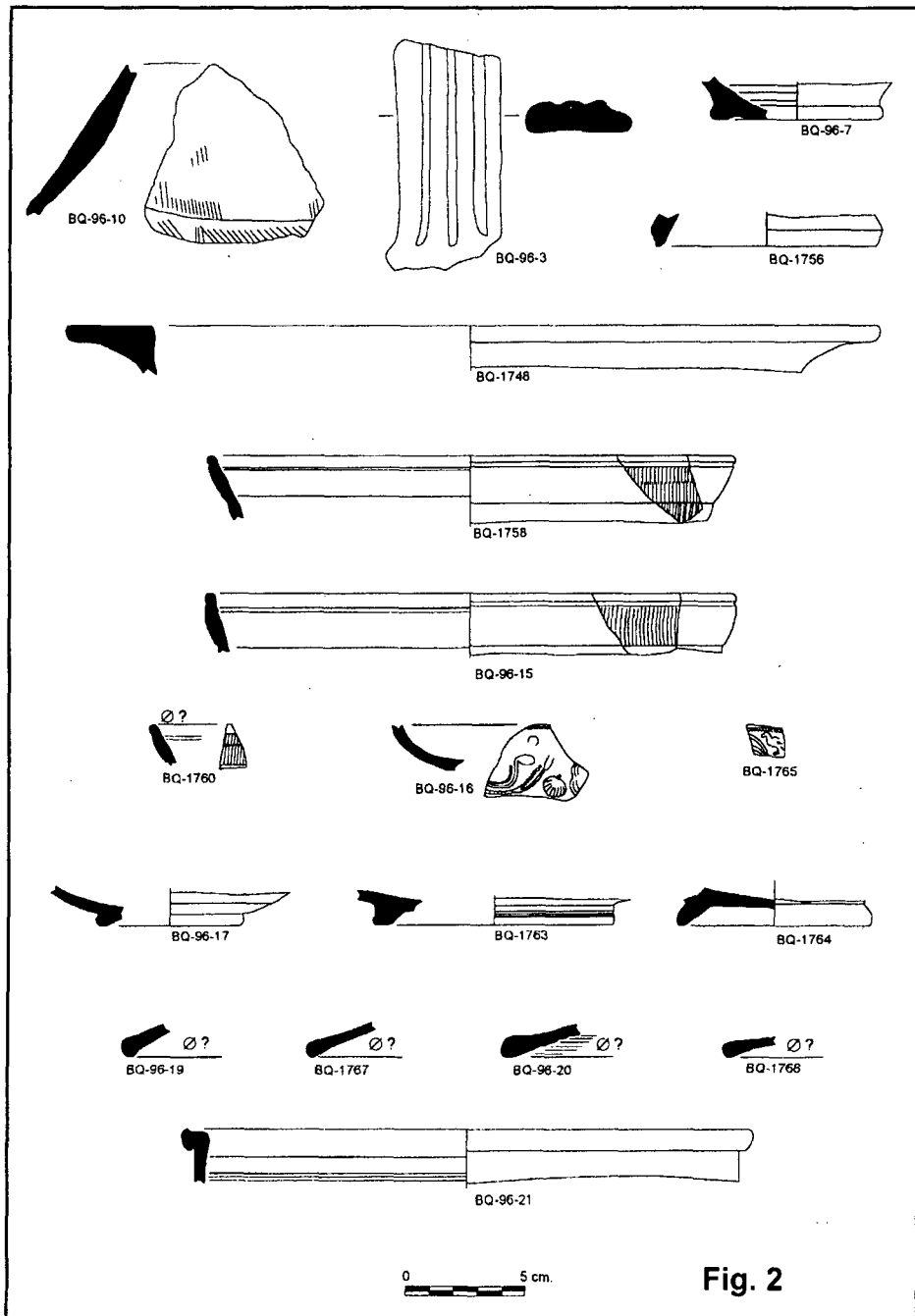


Vilassar de Dalt



► Situació de Can Boquet

Fig. 1



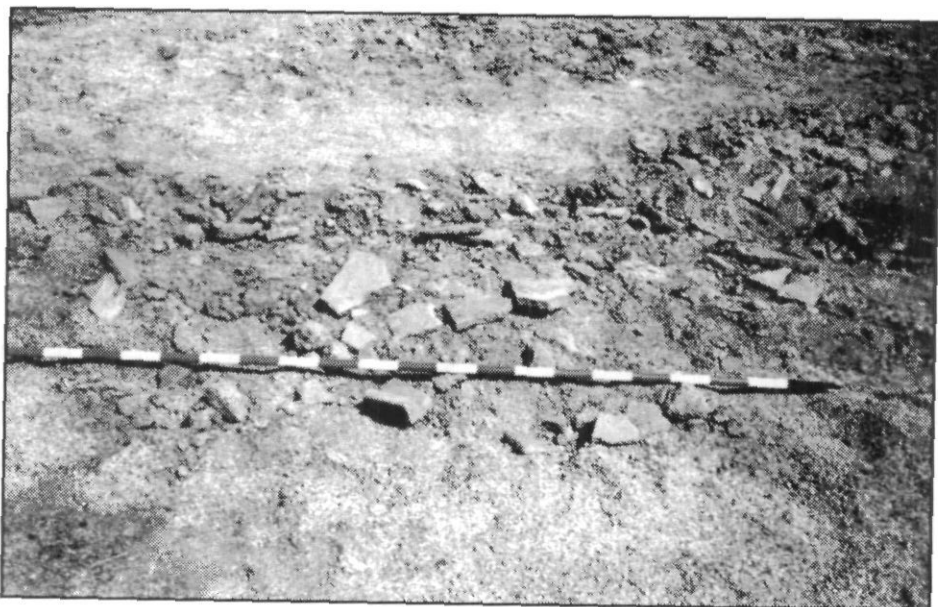


Foto 1.

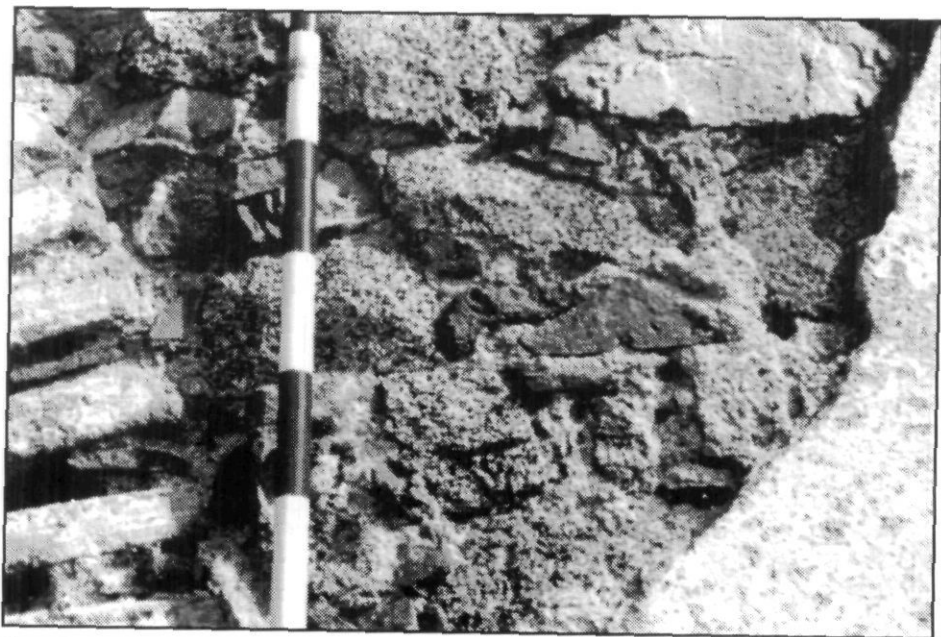


Foto 2.

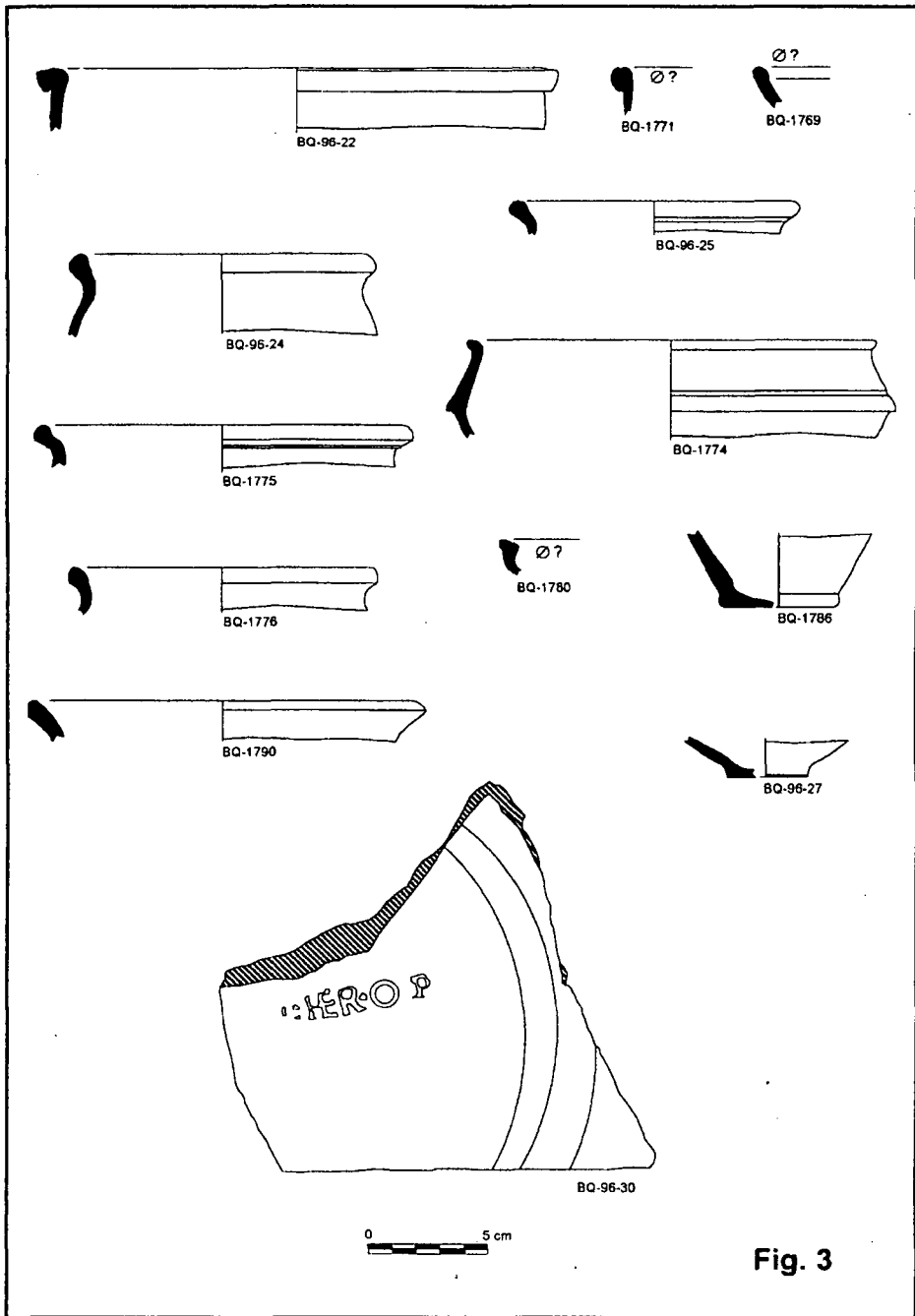


Fig. 3



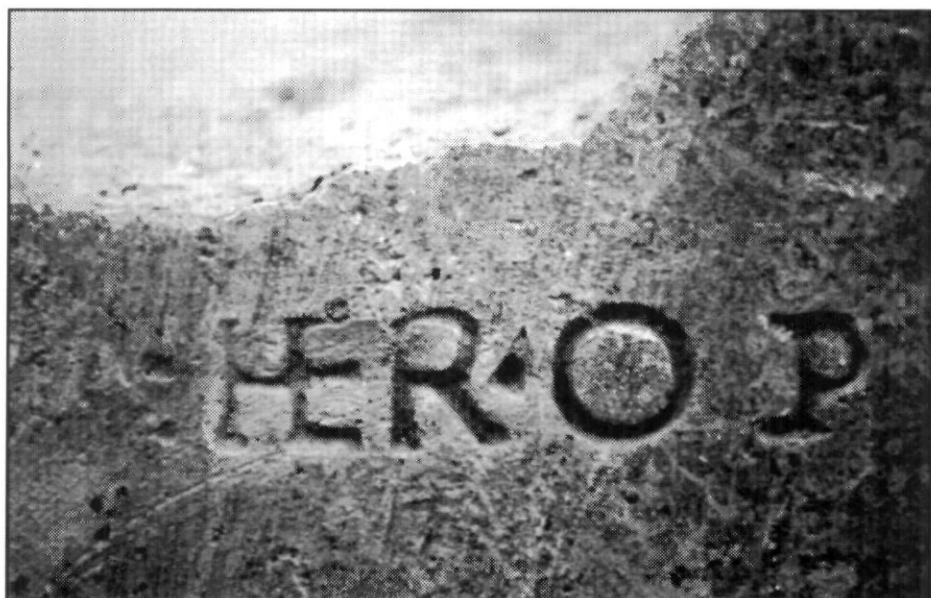


Foto 3.