

## SUCCESSIVES TRANSFORMACIONS D'UN SOLAR MATARONÍ

Amb la denominació d'un solar mataroní volem referir-nos a l'illa que està actualment delimitada pels carrers d'Onofre Arnau, Argüelles, Nou de les Caputxines, Muralla dels Genovesos i Cisneros, incloent-hi la placeta dels Bous, que ha rebut el nom a causa d'un modest mercat que s'hi celebrava setmanalment, que nosaltres havíem vist sense concedir-li mai cap transcendència.

El nostre propòsit és tractar el solar succintament, sense aprofundir en el seu vell historial, sols atenant-nos a destacar les diverses transformacions que sofrí en unes èpoques que no arriben a remuntar-se a una gran antigor.

Ignorem el que hi esdevingué, en aquest sector de la ciutat, durant el llarg període de temps comprès des de la decadència romana fins a les acaballes del segle XV, en què hi trobem emplaçada una esplèndida finca voltada d'una gran extensió de terres i unes feixes ordenades de cultiu d'hortalisses, fruiters i jardineria. Aquesta propietat fou denominada vulgarment per can Quendo, i amb el temps encara s'anà ampliant amb l'afegiment de nous cossos d'edifici, alguns dels quals hi foren adossats, i altres eren annexos, aïllats, destinats a magatzem, graners i corrals per al bestiar.

Tal com arribà en el seu màxim esplendor, destacaven a la façana principal del cos primitiu, que era el més important, tres esplèndides arcades sobre pilars, en la planta baixa, que donaven lloc a una espaiosa terrassa en la planta del primer pis. A la planta del segon pis, que era sota teulades, les façanes quedaven obertes de tots costats per una sèrie d'obertures arrencades en forma de galeria, d'agradable visualitat.

Posteriorment s'adossà a la dreta de la façana principal un altre cos d'edifici, d'una nau espaiosa, però d'escassa importància arquitectònica, que primerament es destinà com a magatzems, per guardar els estris del conreu i carruatges. Les ampliacions que s'anaren realitzant en la masia, amb els anys donaren cabuda a diverses indústries que hi tingueren una durada més o menys llarga; primer un forn de vidre, després un taller de terrissaires, del qual ens ocuparem tot seguit pels bons records que deixà, i també hi fou instal·lada una fàbrica de vellut de tota classe que era tingut en molta estima, i per últim s'ha dit que s'hi fabricà aiguacuit.

Referent a la fabricació de la terrissa, Mataró comptava amb una remota tradició, però a partir de principis del segle XVII i fins a finals del segle XIX adquirí una remarcable importància en l'especialitat de peces de caràcter popular que li proporcionaren un merescut prestigi arreu de Catalunya, Mallorca i en diversos països més allunyats, entre els quals Cuba, que es destacà per ésser un dels més grans clients.

A les acaballes del segle passat encara estaven en plena activitat vuit forns terrissers, situats en diversos solars de la ciutat, que fabricaven objectes d'exportació i omplien unes embarcacions que s'apropaven a carregar directament a la platja, i no totes eren de poca capacitat, ja que també s'hi carregaven vaixells de tres pals, particularment en destí a Cuba.

Quant al tràfic marítim, a Mataró es comptava amb una vella tradició que es remuntava a l'època romana, en què les nombroses vil·les que existien a tot el llarg de la costa ja carregaven i descarregaven directament diversos productes en unes embarcacions que s'apropaven, servint-se d'unes barcases per al transport.

Amb els anys aquest tràfic marítim s'accentuà i a tal efecte fou necessari, a mitjans del segle XVI, de construir un porxo a la platja, per tal d'aconduir les mercaderies. Amb el temps s'anà ampliant prenent noves formes amb un braç que penetrava en el mar.

No és d'estranyar que degut al volum que prengué la fabricació de la terrissa popular, hagués atret, a les acaballes del segle XVII, uns terrissers italians procedents de Gènova amb el propòsit d'establir-se a Mataró, instal·lant-hi un forn dedicat únicament a la florent indústria del fang. El muntaren dintre l'al·ludida propietat que llavors estava situada als afores, al nord de la ciutat.

La vinguda d'uns genovesos a la nostra ciutat no fou cosa sorprenent, perquè tals genovesos igualment com els venecians, per temperament i per tradició eren una gent inquieta respecte els propis interessos comercials i sempre amatents vers l'expansió de les mercaderies de llurs indústries, a l'ensens en la introducció en els mercats més allunyats de diversos països.

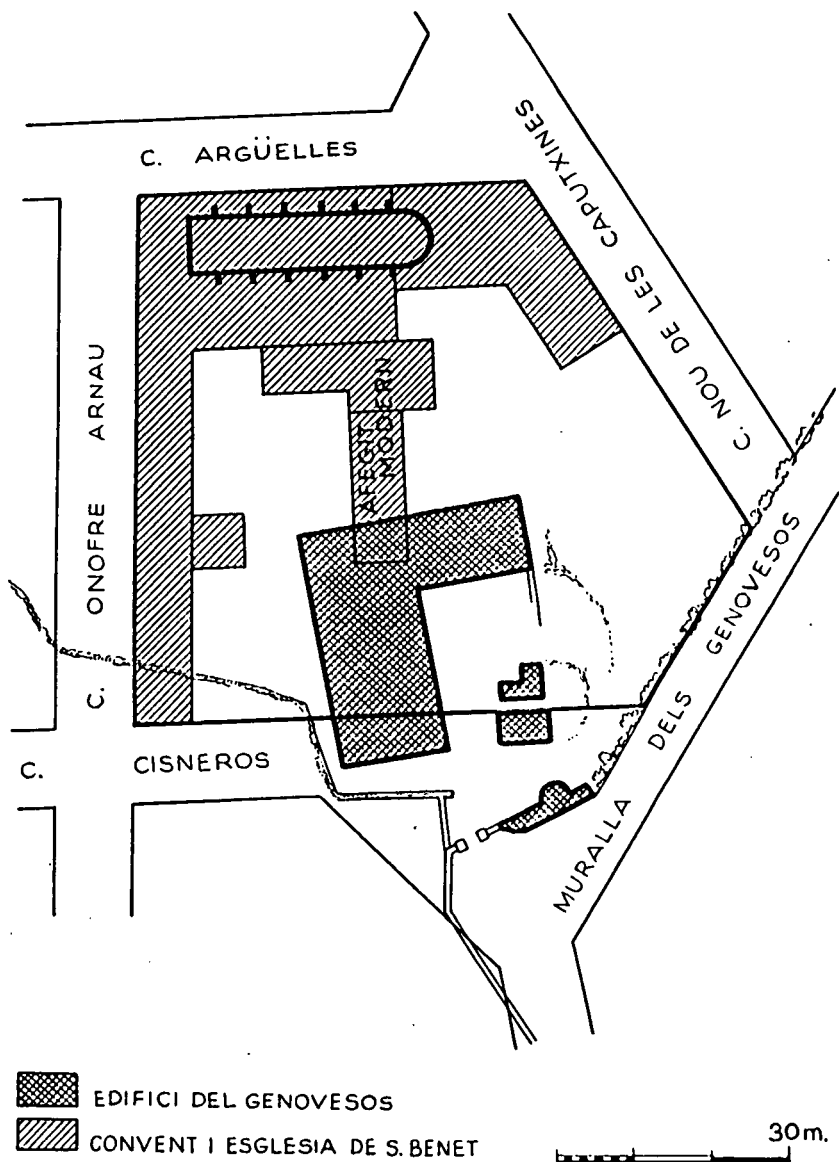
El taller que aquests genovesos fundaren a Mataró, prosperà ràpidament, assolint una gran popularitat amb el nom de La Genovesa, i hi tingueren ocupació alguns operaris mataronins, un dels quals fou Segimon Sibina, i el seu fill Pau hi va fer l'aprenentatge.

La vida d'aquest taller fou de quasi dues centúries, desenvolupant una ininterrompuda activitat en la producció de peces d'exportació, de caràcter utilitari, que des d'un principi tingueren l'encert d'adaptar a les formes populars que aquí eren tradicionals.

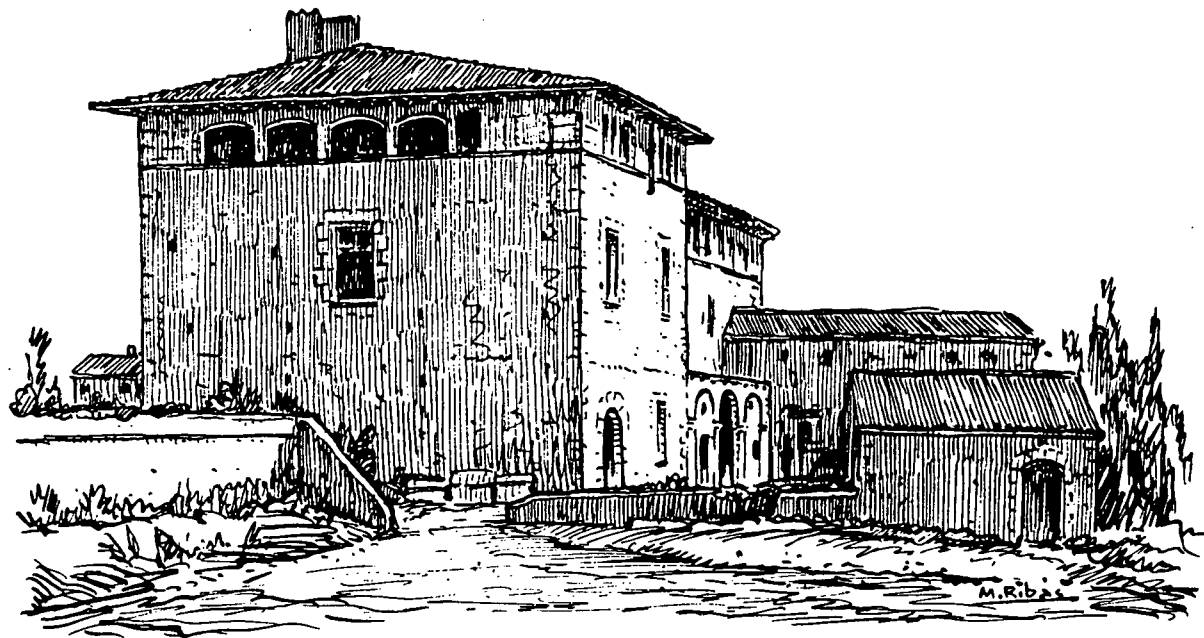
Quan els genovesos deixaren el taller, ja avançada la segona meitat del segle passat, el mencionat Segimon i el seu fill passaren a ésser-ne els propietaris.

Pau Sibina i Cortada arribà a ésser un dels mestres terrissers més destacats de la ciutat. Degut al ràpid creixement de la població, en 1878 fou del tot necessari de projectar un pla d'urbanització per tal d'eixamplar ordenadament la ciutat per tots costats. Aquest projecte fou confiat a l'arquitecte Emili Cabanyes i a l'enginyer Melcior de Palau, ambdós mataronins.

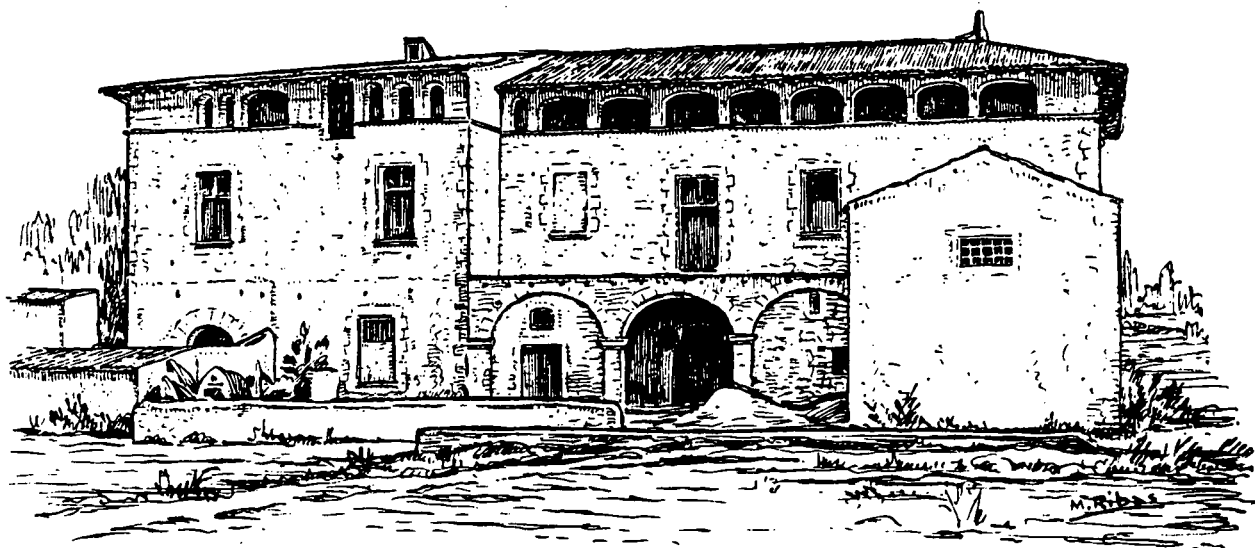
Amb tal projecte de nova urbanització tingué immediatament efecte el replanament i l'obertura d'uns carrers que afectaren totalment la propietat, dividint les terres i causant la demolició de l'edifici.



Emplaçament de l'edifici dels Genovesos i del convent de monges Benetes.  
(Dibuix: Marià Ribas).



Edifici dels Genovesos, actualment desaparegut.  
(Dibuix: Marià Ribas).



Edifici dels Genovesos, actualment desaparegut.  
(Dibuix: Marià Ribas).

Oblidem per uns moments els esdeveniments que succeïren en aquest solar per tal d'incloure en aquest incís la notícia d'unes fundacions religioses a Mataró i seguidament ens tornarem a trobar en les mutilades terres que foren la delícia de La Genovesa.

Els mataronins mossèn Marc Castanyer i Seda i la seva germana Gertrudis inspiraren la fundació d'un convent de l'orde de Sant Felip Neri. Solventats els tràmits necessaris destinaren a tal finalitat un antic edifici situat al carrer de Sant Josep que adaptaren a convent i església inaugurant-lo el dia 8 d'abril de 1868. Aquesta fundació fou dissolta ben aviat perquè no havia prosperat.

Al cap de poc temps es produí una altra fundació religiosa de monges de l'orde de Sant Benet que s'instal·là provisionalment a la mateixa casa del carrer de Sant Josep, desocupada per l'orde de Sant Felip Neri.

La primera comunitat de monges benetes tingué el caràcter de fundadora; estava composta per Carme Llinàs de Torrent, natural de Palamós, Maria Engràcia Font i Maioti, de Mataró, i Rosa Casas, de Fals, bisbat de Vic. Prengué possessió de la casa-convent el dia 27 d'agost de 1881.

Un cop foren senyalats els carrers de la nova urbanització en el sector nord de la ciutat, la cosa interessà les monges benetes perquè la seva principal preocupació era la de construir un edifici que reunís les indispensables condicions. Es posaren en tractes amb el propietari de l'antiga finca dels genovesos i acceptades les condicions per ambdues parts fou feta la compra del terreny, que comprenia la totalitat d'una illa de la referida urbanització. Realitzada la compra fou fàcilment obtinguda l'autorització eclesiàstica que va permetre el començament d'una esplèndida construcció que s'activà amb certa rapidesa.

La primera pedra de l'edifici fou posada amb tota solemnitat el dia 11 d'agost de 1889, per l'ecònom de la parròquia de Santa Maria, Dr. Bonaventura Castellà en representació del bisbe de la diòcesi.

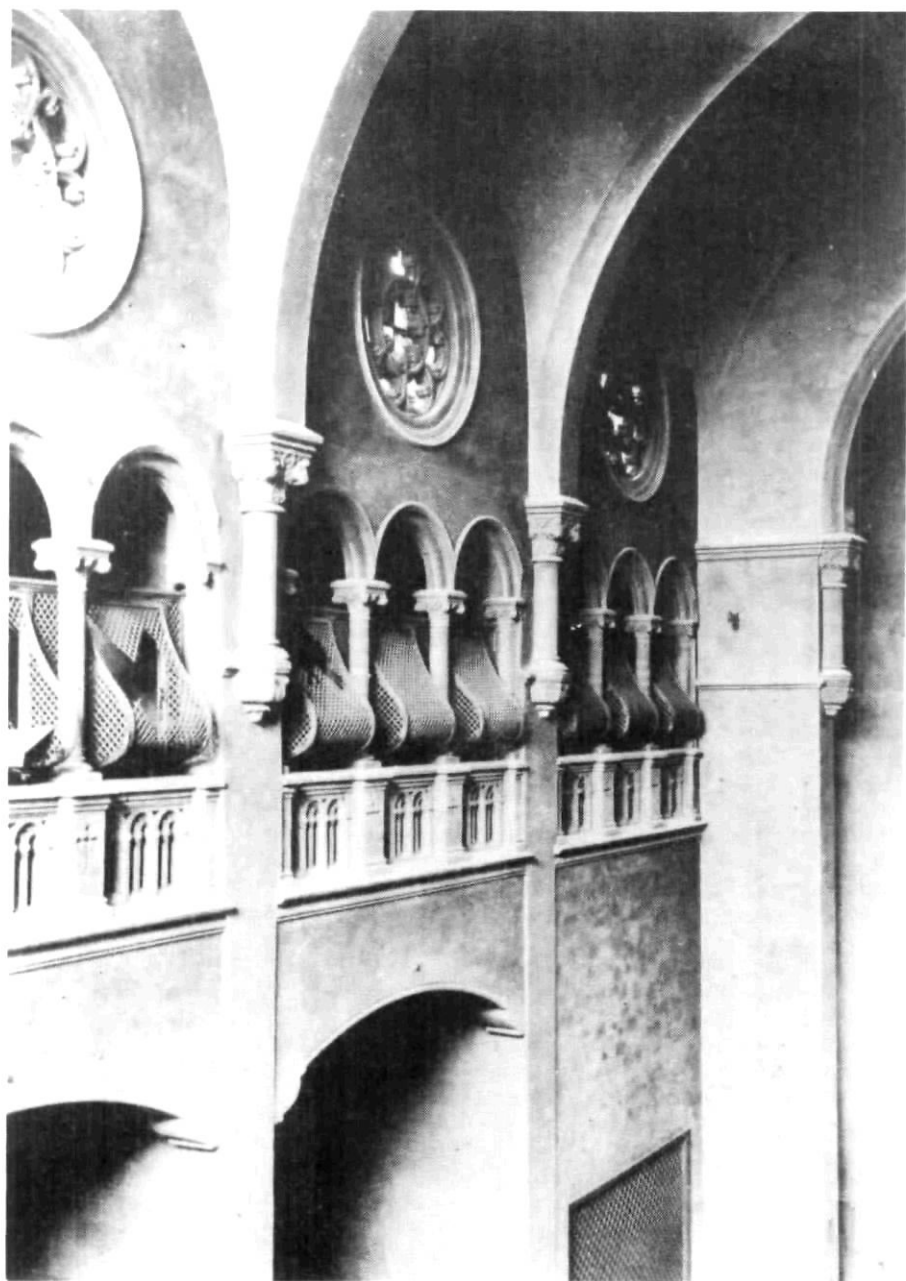
El nou convent comprenia dos cossos importants compostos de planta baixa i dos pisos d'alçària. Un amb façana al carrer d'Onofre Arnau destinat a clausura, amb sala capitular, refector, cuina i altres dependències annexes, en la planta baixa. En els pisos es distribuïen les cel·les individuals arrencades, les sales de reunió i de treball. L'altre cos d'edifici, amb façana al carrer d'Argüelles, comptava amb diverses dependències secundàries, entre les quals destacava una església de gran importància amb entrada pel mateix carrer.

L'aspecte exterior del convent era d'una marcada austeritat, amb una sèrie de petites finestres arrencades en cada planta i un gran portal quadrat, tot ordenadament distribuït en unes llargues parets sense arrebossar, totalment mancades de la més senzilla decoració arquitectònica. L'església, vista de fora, semblava massa gran i també tenia les parets d'obra vista sense arrebossar, però és allà on l'arquitectura, dintre l'austeritat conventual, deixava veure discretament uns rosetons en la part més alta entremig d'uns contraforts.

Instintivament les mirades es dirigien en primer lloc vers l'absis, per la importància que adquiria tant per l'alçària com per uns finestrals d'un estil que imitava un



Aspecte exterior del convent de monges Benetes.  
(Fotografia: Marià Ribas).



Galeria de l'Església.  
(Fotografia: Marià Ribas).



bizantí que fou molt prodigat en aquella època en els edificis religiosos i altars.

L'interior de l'església constava d'una sola nau amb parets llises enlluïdes amb calç sense cap mena de decoració, i unes reduïdes capelles laterals d'escassa fondària entre els contraforts, en les quals es distribuïen uns modestos altars concebuts sense cap mena de preocupació artística, cadascun dels quals estava presidit per una única imatge de pasta d'aquelles que foren tan prodigades per les cases comercials. Es venerava sant Benet Abat en l'altar major, i en tres altars laterals del costat esquerra, santa Rita, santa Florentina i el Sagrat Cor de Jesús, i en els dos altars de la dreta, sant Josep espòs i el Sant Crist de l'Adoració.

Dintre l'arquitectura destacava una galeria en la part més alta de la nau, composta d'uns arcs de punt rodó i unes columnetes sobre una barana de pedra artificial decorada de gust bizantí. Tancava la galeria unes gelosies reixades de fusta, bombades. A una alçària superior destacaven uns rosetons per on entrava una llum suau de l'exterior.

La restant part del solar estava destinada a horta per a l'abastament de la comunitat, i un arrecerat jardí constituïa l'única nota d'alegria i esplai de les monges.

Posteriorment s'hi afegiren altres construccions, una de les quals fou una nau que donava al carrer d'Argüelles en el tros comprès des de l'església fins al carrer Nou de les Caputxines i una altra construcció totalment moderna que s'introduïa al centre de l'horta.

La vida de les monges, al convent, fou la d'un autèntic paradís i amb completa germanor consagraven els dies alternant el treball amb l'oració dintre un dolç ambient de placidesa i harmonia altament edificant que ho perfumava tot. Així varen transcórrer tots els dies fins que ho va interrompre el daltabaix que repercutí arreu el juliol de l'any 1936 i que motivà un ràpid saqueig general en totes les dependències del convent i fou seguit d'un incendi que malgrat el seu aparatós aspecte fou resistit per una gran part de les parets i façanes, perquè hem de pensar que l'església no tenia retauls per cremar, el mobiliari hi era molt escàs i quant a altres objectes i materials combustibles no se'n disposà en quantitat suficient per a mantenir un foc de molta intensitat.

Finalment totes les construccions, particularment l'església i també l'horta, foren destinades a magatzem del municipi i per a altres finalitats. No és el nostre propòsit detallar tals activitats tal com s'anaren desenvolupant en el solar; únicament i com a nota que ens féu una impressió depriment, recordem que allà s'hi acumularen un sens fi de coses diverses que es treïen dels edificis religiosos destruïts, així com diversos fragments que procedien de retauls barrocs i renaixentistes que encara tenien arrapats diversos motius ornamentals policromats, columnes de totes mides daurades i jaspejades amb bells capitells, imatges mutilades de sants barrejades les d'escàs valor artístic amb unes altres d'indiscutible interès escultòric, dignes d'ésser exposades com a envejables obres d'art en un museu. Era com una mena d'herència rebuda dels avantpassats, que aquí es transformava en llenya que es repartia com una obra benèfica al que havia estat Asil de les Germanetes dels Pobres, a l'Hospital i a altres llocs amb la finalitat d'alimentar uns fogons de cuines i unes calderes de calefacció.



Imatge de la Puríssima, Apòstols i altres Sants (destruïdes el 1936).  
(Fotografia: Marià Ribas).



Imatge de Sant Pere (destruïda el 1936).  
(Fotografia: Marià Ribas).

La comunitat de monges benetes, un cop fou passada la tempesta, abandonà Mataró per haver trobat acolliment en el bell recés de Santa Cecília, junt a la pau agradabilíssima de les formoses i perfumades muntanyes de Montserrat.

Creiem oportú en aquest moment donar una última llambregada a la casa del carrer de Sant Josep que fou la primera residència de les monges benetes fundadores. Fou posteriorment adquirida pel fabricant mataroní Francesc Sala, que la féu enderrocar i hi construí novament, al mateix solar, un espaiós edifici amb el propòsit d'habitar-lo; però tal propòsit no arribà a portar-lo a terme per haver-se anticipat la mort abans d'acabar-se les obres de construcció. En ell s'hi instal·laren els Germans Maristes destinant-lo a escola. Modernament s'hi adaptaren unes oficines municipals i actualment és un Casal dependent de la parròquia de Sant Josep.

Tornem al solar que en diem dels Genovesos. Malgrat les passades transformacions que sofrí, la popularitat que assolí aquell taller de terrissaires fou tan gran que el seu nom ha quedat perpetuat en el solar i fins un carrer de la ciutat el fa immortal.

L'any 1889 coincidiren al mateix moment el començament de les obres del convent i església de monges benetes i la demolició del vell edifici dels Genovesos. En aquell transbalsament de les terres es posaren al descobert les restes d'una vil·la romana que s'anaven destruint a mesura que es posaven a la vista. Es deduí pels diversos fragments de paviments i mosaics i per altres materials de certa noblesa que es tractava d'una vil·la d'importància. Tot anava acompanyat d'abundants desferres de construcció i ceràmica diversa. També s'exhumaren diverses deixalles i peces malmeses de la ceràmica que procedia de cuites defectuoses del taller dels genovesos.

Fou interessant d'haver trobat el rastre que confirmà l'existència al mateix lloc, d'un primitiu forn de vidre, per l'aparició d'escòries i abundant trinxadissa de vidres, però no es trobà cap indicatiu que pogués justificar la fabricació de vellut com tampoc la d'aiguacuit.

Una altra troballa interessant, possiblement relacionada amb dita vil·la romana consisteix en dos sarcòfags romans descoberts l'any 1891 durant el curs de les obres d'obertura del carrer que seguint un tram de la muralla medieval tenia el nom dels genovesos. La notícia del descobriment dels sarcòfags fou publicada en el "Setmanari de Mataró" del 7 de març del mateix any.

Un altre descobriment consisteix en fonaments de parets romanes i diversos materials de la mateixa època, que probablement es relacionen amb dita vil·la. Se n'ha tingut coneixement recentment, en el carrer d'Onofre Arnau, dessota de la vorera d'allà on hi havia la façana del convent de Sant Benet.

Donem per acabat el present esbós sense posar atenció als actuals capgirells i noves construccions, que si amb el temps a venir arriben a ésser històriques, constituiran un tema que podrà ser tractat per la generació dels historiadors que vindran.

Marià Ribas i Bertran