

RESULTATS DEL SEGUIMENT ARQUEOLÒGIC EFECTUAT EN ELS TERRENYS DE CAN SALOMÓ (PREMIÀ DE MAR, EL MARESME)

INTRODUCCIÓ

En aquest treball s'estudien els fruits del seguiment arqueològic dut a terme durant les obres d'urbanització dels terrenys de can Salomó, en la promoció urbanística anomenada «Nou Premià Centre», en el municipi de Premià de Mar (figs. 1 i 2). Els terrenys de can Salomó, que pertanyen a una antiga casa pairal, es troben situats en la part central del municipi de Premià de Mar, delimitats per la riera de Premià i el futur passatge de Domènech i Montaner per una banda, i de Montserrat i d'Enric Granados per una altra (fig. 2). Aquesta intervenció arqueològica es dugué a terme els mesos de maig-juny de 2001.

En aquest sector de Premià de Mar, com en altres llocs del municipi, existia una certa tradició arqueològica, ja que feia uns anys s'havia documentat algun material arqueològic en superfície, sobretot en els marges d'aquests terrenys, que donen al carrer d'Enric Granados (Cazorla *et alii* 1997, p. 191). L'establiment antic més proper a aquesta zona és el del carrer de la Mercè, descobert i excavat l'any 1998 (Coll *et alii* 1998, pp. 71-94).

Ateses les troballes que hem esmentat, l'interès per dur a terme un seguiment de màquines durant la urbanització dels terrenys de can Salomó era relatiu, ja que es troben molt a prop del curs de la riera de Premià (fig. 2), i era previsible que allò documentat hagués estat arrossegat. En qualsevol cas, penso que mai no està de més aplicar un concepte d'arqueologia preventiva, i més en un municipi com Premià de Mar, que presenta abundants troballes arqueològiques de signe ben divers.

Posats en contacte amb el Servei d'Arqueologia del Departament de Cultura de la Generalitat de Catalunya, es dugueren a terme les corresponents gestions administratives per a la consecució dels permisos d'intervenció arqueològica. En un principi, i d'acord amb aquest organisme, es determinà dur a terme un seguiment de màquines en tota la zona afectada per la remoció del subsòl.

Tenint en compte que les troballes previstes s'efectuarien en quatre zones d'excavació (fig. 2), el sistema emprat ha intentat ser el màxim d'operatiu possible.

La nostra intervenció ha consistit essencialment en dur a terme un seguiment arqueològic mentre treballava la màquina, així com també l'examen dels diferents talls.

Tota l'àrea ha estat tractada globalment, ja que les condicions de treball ens han impedit distingir sectors. Pel que fa als nivells estratigràfics, només ens ha estat possible distingir-ne tres (vegeu *infra*).

Tenint igualment en compte la nul·la presència de restes constructives immobles –que d'existir haguessin variat substancialment el nostre plantejament, ja que el seguiment s'hagués hagut de transformar en excavació–, la dedicació no ha estat total, sinó que s'ha anat fent per hores, alternativament, i sempre que, atès el desenvolupament de les obres, consideràvem necessària allà la nostra presència.

Inicialment poguérem observar la composició del terreny, essencialment sorrenca, deguda a sedimentacions.

Els treballs d'excavació de l'obra finalitzaven entorn dels 3 metres de fondària en quatre sectors que nosaltres hem anomenat «rases» (fig. 2), destinades a un pis subterrani d'aparcament. En les tres primeres (rases núms. 1, 2 i 3), s'hi construïren cases unifamiliars; en la darrera (rasa núm. 4), pisos. Aviat ens vam poder adonar de l'homogeneïtat dels terrenys i que totes les restes arqueològiques eren, com suposàvem des d'un principi, arrossegades. Així vam considerar inútil diferenciar les troballes d'una rasa de les de l'altra, i més si tenim en compte l'alt percentatge d'atzar que hi ha en les troballes que es duen a terme efectuant seguiments de màquines, i les diferents UE s'han tractat globalment.

La UE-1001 correspon als antics nivells de conreu dels camps de can Salomó, avui en desús. Es tracta d'un estrat compost de terra i sauló, de tonalitat agrisada. Només es detecta parcialment, i no a tot arreu. Té uns 20-30 cms de potència mitjana. Els materials que conté, essencialment contemporanis, no han estat recollits.

La UE-1002 és el típic nivell de torrenteres, amb deposicions successives ben evidents, que solen contenir abundants còdols, algunes pedres i quelcom de material arqueològic arrossegat. La sorra es troba força neta en general. S'hi troben algunes bossades d'argila, escasses fins al metre i mig de potència des de la superfície i més abundants a partir d'aquesta alçada. És de color beix a marró clar en general; més vermellosa si hi ha presència d'òxid fèrric. Així doncs, la UE-1002 és un estrat producte de la intensa sedimentació del lloc (no oblidem que ens trobem al costat mateix de la riera de Premià), i els materials recuperats no es troben *in situ*, sinó que han estat aportats, com la mateixa sorra, per causes naturals, fonamentalment de caràcter hídric (avingudes d'aigua, tant normals com torrencials); de fet, en els talls podien observar-se, com és habitual en aquesta zona, les diferents aportacions de sorra, sovint de gra mitjà-petit, separades per fins estrats de sorra de gra gruixut i, àdhuc, pedretes, clar indicatiu d'una rierada.

La UE-1003 és un estrat argilenc que apareix entre 1,5 i 3 metres de fondària des de la superfície del terreny, segons si ens allunyem de la riera de Premià (on apareix més amunt) o ens hi apropem (apareix a major fondària). El material arqueològic que s'hi troba és escàs i rodat. En les rases 1, 2 i 3 té una certa potència (que no es pot mesurar, ja que l'excavació finalitza abans d'arribar al seu final), però en la rasa 4 només forma paquets sedimentaris, aportats possiblement per les mateixes torrenteres, dels quals s'ha recuperat la major part de les restes arqueològiques d'aquesta UE. La relativa abundància de material constructiu (*tegulae, imbrices*, totxo, o fins i tot fragments de *caementa*) ens permet suposar quelcom més amunt la presència d'un assentament, tal vegada un abocador. Tenint en compte que les zones més enlairades es troben actualment edificades, serà difícil, ara per ara, resoldre aquesta qüestió.

MATERIALS I VALORACIÓ

Tenint en compte que ens trobem amb un jaciment arqueològic desplaçat del seu lloc originari per causes naturals (erosió hídrica, fonamentalment), poca cosa és el que en podem dir. Només l'anàlisi dels diferents materials recuperats ens pot permetre d'esbrinar-ne quelcom, sobretot pel que fa al seu aspecte cronològic. Com veurem, la cronologia dels materials exhumats és força uniforme tant en la UE-1002 com en la UE-1003, malgrat algunes diferències quantitatives de poca entitat que podem atribuir a l'atzar d'un seguiment de màquines, tal i com analitzarem més endavant.

Cal destacar en primer lloc la troballa d'un element que ultrapassa la cronologia general. Es tracta d'una vora, paret i cordó llis horitzontal pertanyent a un vas fet a mà, quelcom rodat, que presenta una pasta grollera, de color gris amarronat, que tendeix a negrós en la superfície externa. El cordó es troba immediatament per sota de la vora, essent poc marcat i completament llis, i les parets es troben allisades (CS-01-1, fig. 3). Cronològicament, és atribuïble a un moment indeterminat de l'edat del bronze. Efectivament, no resulta rar evidenciar aquests tipus de vasos en l'esmentat període històric.¹ Com a exemples, podem citar un vas del fons de cabana de can Barba de Terrassa (Cuesta 1983, fig. 8, 2), un altre trobat al jaciment de l'institut de batxillerat Antoni Pous de Manlleu, a Osona (Boquer *et alii* 1995, fig. 58b, IM 20-30), els exemplars de la cova de la Toralla, al Pallars (Maluquer 1949, làms. VIIIb i IXa), la peça de Minferri, a Juneda, Les Garrigues (Equip Minferri 1997, fig. 15, 2), o els dos exemplars exhumats en el fons de cabana del Tapió, a Gimènells –Alpicat, Segrià– (González i Rodríguez 1989, fig. 3b; fig. 6a). Cal dir que la decoració de cordons llisos la trobem també documentada en l'edat del bronze al Maresme, en aquest cas a Cabrera de Mar, encara que sense associar-se a cap vora (Coll 1993, p. 300, núm. 2). Igualment hem d'esmentar que no és aquesta la primera peça datable en l'edat del bronze que es documenta a Premià de Mar, ja que fa uns anys es trobà casualment un altre fragment de ceràmica, pertanyent a una gran tenalla, amb cordons digitats (Coll 1995, pp. 159-163).

Els materials d'arrel ibèrica de la UE-1002, els trobem representats per una vora de gerra (CS-01-2, fig. 3), per una nansa trífida igualment pertanyent a una gerra (CS-01-3, fig. 3) i per altres fragments menys significatius, com ara un arrencament de nansa i paret pertanyent a una gerra (CS-01-4) i seixanta-vuit fragments amorfs (CS-01-5). Cronològicament són poc definits, i tant podrien pertànyer als segles IV-III aC² com a períodes posteriors. Les mateixes consideracions podem fer pel que fa a la terrissa ibèrica feta a mà, representada per una vora de gran tenalla (CS-01-6, fig. 4), un fons pertanyent a un atuell similar (CS-01-8, fig. 4), una nansa (CS-01-7, fig. 3) i sis fragments sense forma (CS-01-9).

La TS gàl·lica es troba representada per un únic fragment de paret, potser pertanyent a un bol Drag. 29. Com a decoració externa s'observa un lleó anant cap a l'esquerra, que es troba damunt del que semblen motius vegetals (CS-01-10, fig. 3). Aquesta peça seria datable cap a la meitat del segle I dC.

La presència d'àmfora romana itàlica del tipus DB (CS-01-11) seria indicativa d'una cronologia romano-republicana (segles II-I aC), com també un altre fragment de paret igualment d'àmfora itàlica (CS-01-12). L'àmfora d'elaboració laietana, representada per quatre peces (CS-01-13), seria quelcom posterior en el temps, podent arribar fins a les acaballes del segle I dC, si tenim en compte que es tracta de fragments sense forma.

Igualment hi ha presència de ceràmiques comunes romanes, concretament sis fragments de paret (CS-01-14).

Les ceràmiques romanes de cuina documentades són d'elaboració local. Pertanyen a la típica olla Vegas 1, amb o sense nanses (CS-01-15 i CS-01-16, fig. 3), quan no es tracta de simples fragments de paret, com els dos evidenciats (CS-01-17). El seu espectre cronològic és molt ampli, per la qual cosa no ens ajuden a precisar la datació. Tampoc ho fa un únic fragment de paret de *dolium* (CS-01-21).

Uns fragments d'escòria de ferro (CS-01-22), cronològicament indeterminats, també han estat recuperats en aquest estrat.

L'heterogeneïtat cronològica de l'estrat resta confirmada per la presència de ceràmica vidrada, amb dos fragments, un de plat i l'altre amorf (CS-01-23 i CS-01-24 respectivament).

Completen el lot d'aquest estrat diversos materials constructius romans, com ara tres fragments de *tegulae* amb llavi (CS-01-18), dinou més de *tegulae* planes (CS-01-19) i cinc fragments d'*imbrices* (CS-01-20), tots ells força rodats.

La valoració que podem fer de tots els materials recuperats en aquest estrat és escassa, ja que, com hem pogut veure, hi ha des d'elements de l'edat del bronze fins a èpoques molt més recents. Com és habitual, predominen les terrisses

pertanyents al període ibèric final o romano-republicà (tot i que no pot descartar-se alguna peça de l'ibèric ple), etapa on preval en aquesta zona un poblament de tipus dispers i que, per tant, resulta lògic documentar-ne testimonis ací i allà. No cal repetir que l'atzar ha influït força en la parcialitat de la documentació arqueològica recuperada.

La UE-1003, un estrat que conté igualment material arqueològic arrossegat només en paquets sedimentaris d'argila (deposició secundària), com ja hem comentat, ens aporta alguns materials que no trobem en la UE-1002, com ara un fragment de paret d'àmfora púnica centromediterrània (CS-01-25) o dos fragments d'àmfora púnica de producció ebusitana (CS-01-26), un d'ells amb els típics acanalats horitzontals d'aquesta producció. En tractar-se de peces sense forma, el seu espectre cronològic és necessàriament ampli.

La terrissa ibèrica es troba menys representada que en la UE-1002, essent bàsicament una vora de tenalla de tipologia tardana (CS-01-27, fig. 3) i una possible nansa d'àmfora, molt rodada (CS-01-28), a més de divuit fragments sense forma (CS-01-29). De ceràmica ibèrica feta a mà, també molt escassa, hi ha una vora entrant d'olla (CS-01-30, fig. 4) i un fragment sense forma (CS-01-31).

Materials cronològicament posteriors són un minúscul fragment de paret d'un vas en TS gàl·lica, amb la representació d'una magrana (CS-01-32, fig. 3), així com dos fragments de paret pertanyents a un mateix vas, també indeterminat, en terrissa africana de cuina. La peça gàl·lica és datable cap a la meitat del segle 1 dC, mentre que la terrissa africana és normal datar-la des de finals del segle 1 dC (època flàvia) en endavant.³

L'àmfora romana d'aquest estrat, tota de producció local, tampoc aporta cronològicament elements decisius. Es tracta d'un fragment molt rodat de paret amb arrencament de nansa (CS-01-34), al qual no pot atribuir-se la seva pertinença formal, i cinc fragments amorfs (CS-01-35).

Com en l'estrat anterior, també trobem un únic fragment de paret de *dolium* (CS-01-36).

En aquest estrat destaca sobretot el material constructiu, amb vuit fragments de *tegulae* amb llavi (CS-01-37), i molts més de *tegulae* plans que foren deixats *in situ*. També s'evidencià la presència de dos *imbrices* (CS-01-38), dos maons (CS-01-39), i fins i tot quatre fragments d'*opus caementicium*: un d'ells presenta una de les seves cares aplanada, i possiblement es tracta de la preparació d'un estucat. Tot aquest lot, a diferència del material constructiu de la UE-1002, no es troba gens rodat, la qual cosa ens permet suposar l'existència d'un establiment quelcom més amunt, tal vegada un abocador, tot plegat amb una cronologia àmplia que aniria des de finals del segle 1 aC fins a finals de la centúria següent o quelcom més enllà.

La valoració històrica global que pot fer-se d'aquest jaciment és escassa. Amb tot, volem insistir a destacar novament la presència d'elements prehistòrics com el fragment CS-01-1 (fig. 3), i la possible presència d'un assentament rural romà en les proximitats, tal i com ens indiquen els materials arqueològics recuperats en la UE-1003.

Considerem que en cap moment ens hem trobat amb veritables nivells arqueològics, sinó amb terres d'al·luvió que contenen restes arqueològiques provinents d'una deposició primària (UE-1002) i d'una altra de secundària (UE-1003). Ens caldran, doncs, noves informacions per anar completant les dates que ens permetin reconstruir millor la història dels antics assentaments (fonamentalment ibèrics i iberoromans) de la zona de Premià. En aquest sentit, considerem essencial la continuïtat dels seguiments arqueològics que es fan en totes les obres públiques i privades de Premià de Mar, que esperem garanteixi el futur Pla Especial de Protecció del Patrimoni.

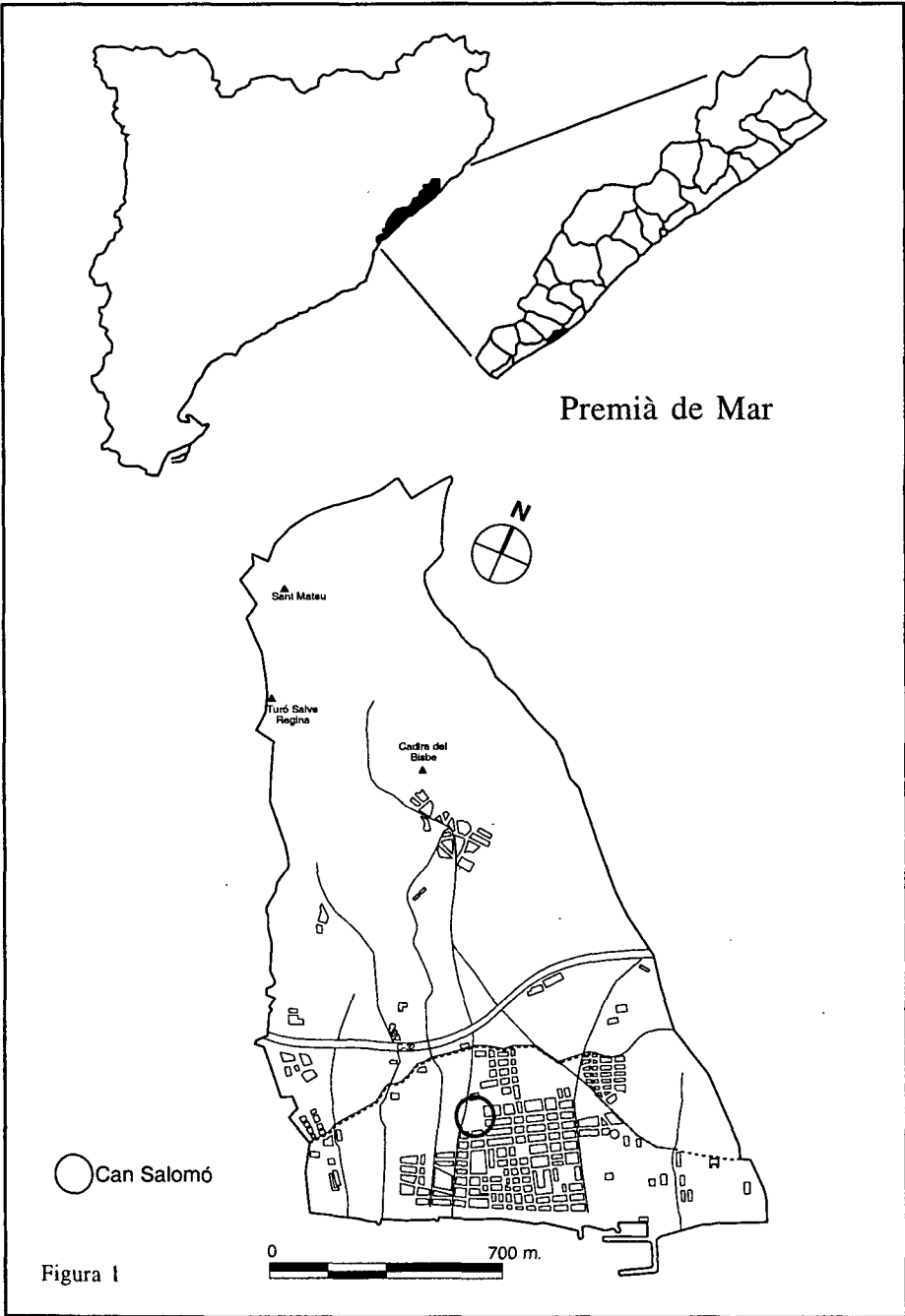
Ramon Coll Monteagudo

NOTES.

- 1.- Malgrat que vasos similars al nostre es constaten ja en el neolític final (estil de Veraza)-calcolític, ateses les seves característiques d'elaboració pensem que es tracta d'una peça pertanyent a l'edat del bronze, ja que el cordó es troba poc marcat i la cuita és força regular. De tota manera, tenint en compte que la peça no ha estat trobada associada a un estrat concret, el tema cronològic resta quelcom dubtós, i la peça en qüestió podria pertànyer igualment a un moment indefinit, situat entre el neolític final-calcolític i la primera edat del ferro.
- 2.- Tal i com s'evidencia en el proper poblat de la Cadira del Bisbe de Premià de Dalt.
- 3.- Tot i que hi ha autors que situen l'arribada de les primeres produccions de ceràmica africana ja en època d'August, els nostres dos fragments sense forma no ens permeten afinar res cronològicament parlant, per la qual cosa ens estimem ser prudents en aquest sentit i aplicar-los una cronologia molt més estandaritzada.

BIBLIOGRAFIA

- BOQUER, S., BOSCH, J., CRUELLES, W., MIRET, J., MOLIST, M. i RODON, T. «El jaciment de l'Institut de Batxillerat Antoni Pous. Un assentament a l'aire lliure de finals del calcolític. Manlleu, Osona», *Memòries d'Intervencions Arqueològiques a Catalunya*, 15 (Barcelona 1995).
- CAZORLA, F., COLL, R. i JÁRREGA, R. «Els darrers jaciments arqueològics descoberts a Premià. Una aportació a l'inventari arqueològic de Premià de Dalt i Premià de Mar (El Maresme)», *XIII Sessió d'Estudis Mataronins*, Museu-Arxiu de Santa Maria i Patronat Municipal de Cultura (Mataró 1997), pp. 188-189.
- COLL, R. «Un jaciment prehistòric a Cabrera de Mar». Apèndix C de MODOLELL, J.M. *Cabrera de Mar. Castell de Sant Vicenç o de Burriac. Síntesi històrica* (Argentona 1993), pp. 290-303.
- COLL, R. «Nota sobre un testimoni de l'edat del bronze a Premià de Mar (El Maresme)», *XI Sessió d'Estudis Mataronins*, Museu-Arxiu de Santa Maria i Patronat Municipal de Cultura (Mataró 1995), pp. 159-163.
- COLL, R., CARMONA, M. del C., CAZORLA, F. i MONTLLÓ, J. «L'assentament iberoromà del carrer de la Mercè (Premià de Mar, El Maresme)», *Laietània*, 11 (Mataró 1998), pp. 71-94.
- CUESTA, F. «Un fondo de cabaña de la edad del bronce en C'an Barba. Terrassa», *Arrahona*, 2a època, núm. 16 (Terrassa 1983), pp. 17-59.
- EQUIP MINFERRI, «Noves dades per a la caracterització dels assentaments a l'aire lliure durant la primera meitat del II mil·lenni cal. BC: primers resultats de les excavacions en el jaciment de Minferri (Juneda, les Garrigues)», *Revista d'Arqueologia de Ponent*, 7 (Lleida 1997), pp. 161-211.
- GONZÁLEZ, J.R. i RODRÍGUEZ, J.I. «Avanç dels resultats de l'excavació del fons de cabana de l'edat del bronze del Taipió a Gimènells (Alpicat, Segrià)», *Excavacions arqueològiques d'urgència a les comarques de Lleida*, a *Excavacions arqueològiques a Catalunya*, 9 (Barcelona 1989), pp. 71-83.
- MALUQUER DE MOTES, J. «La Cueva de Toralla», *Investigaciones Arqueológicas en el Pallars*, I (Saragossa 1949).



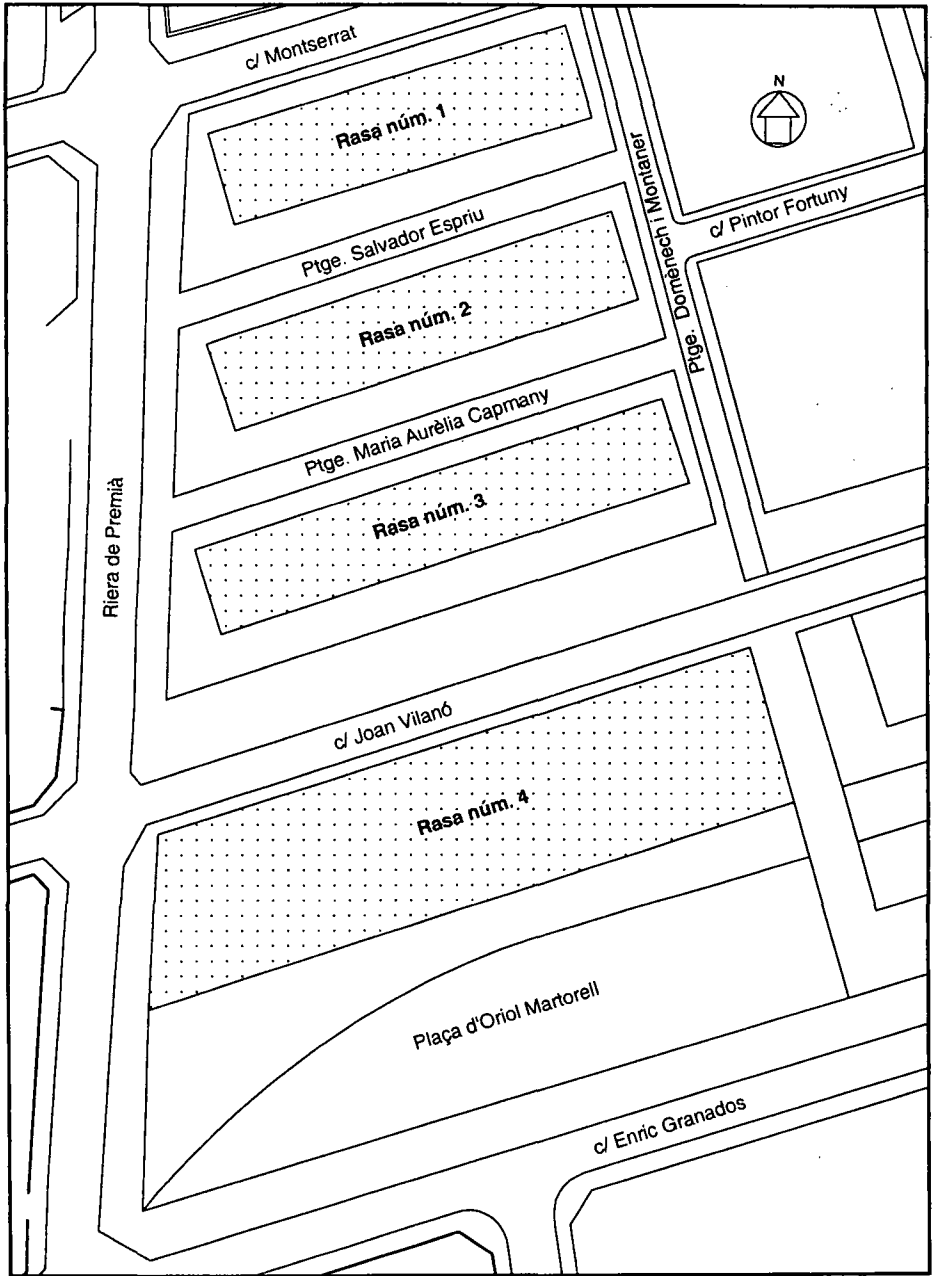


Figura 2

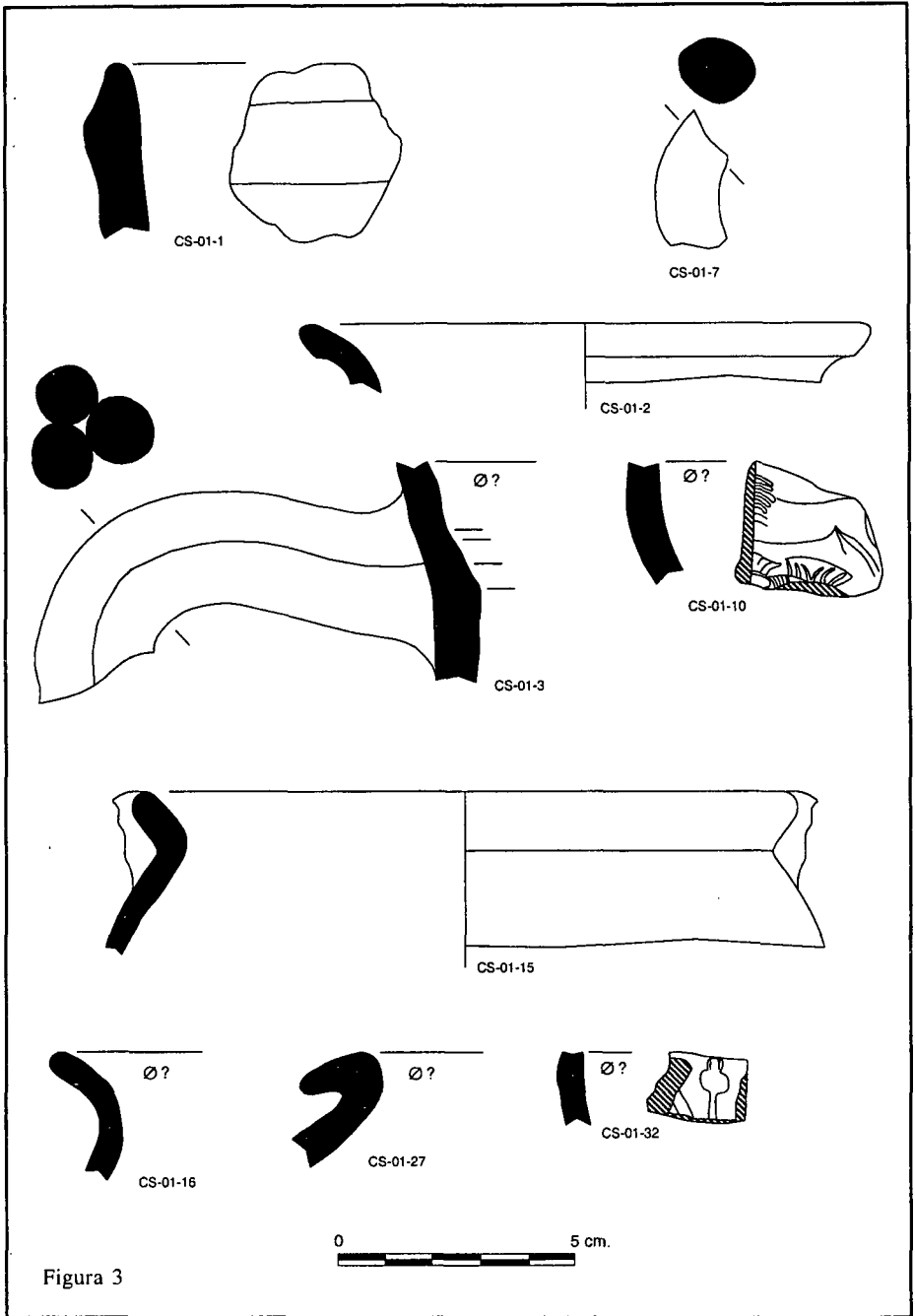
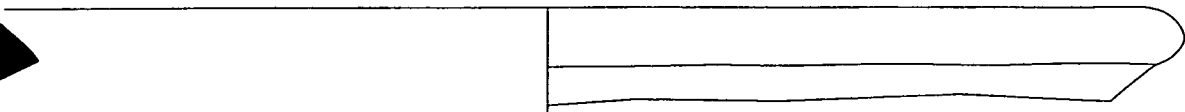
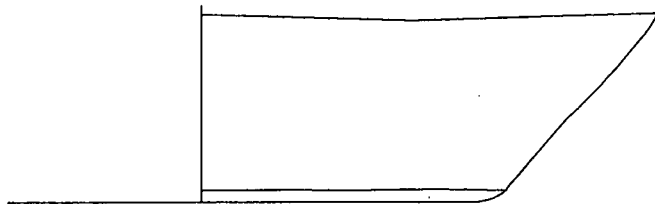


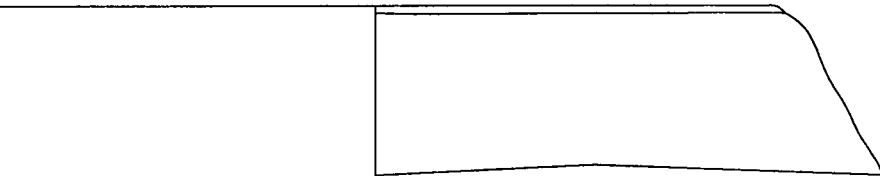
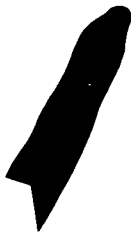
Figura 3



CS-01-6



CS-01-8



CS-01-30



Figura 4