

L'escultor barroc mataroní Antoni Riera treballà intensament a l'Alt Empordà, tant d'arquitecte com de constructor de retaules, encara que la major part de la seva obra no ens ha arribat. Aportem aquí nous documents de la seva activitat per terres emporitanes: l'acabament de l'edifici de l'Hospital de Pobres de Figueres, la fabricació del retaule de Sant Narcís de l'església parroquial de Sant Pere Pescador i la seva participació en la construcció de la nova església de la Bisbal d'Empordà.

## NOVES DADES SOBRE L'ACTIVITAT D'ANTONI RIERA, ESCULTOR DE MATARÓ, A L'EMPORDÀ

### DOS CONTRACTES D'OBRES DE L'HOSPITAL DE POBRES DE FIGUERES

L'Hospital de Pobres de Figueres havia estat fundat l'any 1313. Fins als primers anys del segle XVII estava emplaçat al carrer de la Jonquera, al costat de la capella de Sant Sebastià. S'hi acollien pobres i necessitats durant un màxim de tres dies i els donaven pa, oli, vi i sal. Si a més estaven malalts, els proporcionaven tot el necessari per viure i guarir-se. Les despeses d'aquesta institució benèfica es cobrien en bona part amb les rendes que proporcionaven les finques que tenia en domini directe a Figueres i a diferents indrets de la comarca, a més d'algunes donacions pietoses i almoines. L'edifici havia esdevingut insuficient i obsolet a principis del segle XVII, fins que l'any 1608 Úrsula Roca, amb el consentiment del seu espòs, Jaume Ponç de Vilanova, donzell de Fortià, féu donació d'un terreny situat al carrer Nou amb una capacitat aproximada d'una vessana, amb la condició que hi fos edificat un nou hospital. El bisbe de Girona autoritzà que les rendes de la Pia Almoina de la vila fossin destinades, durant un període de deu anys, a contribuir a les obres

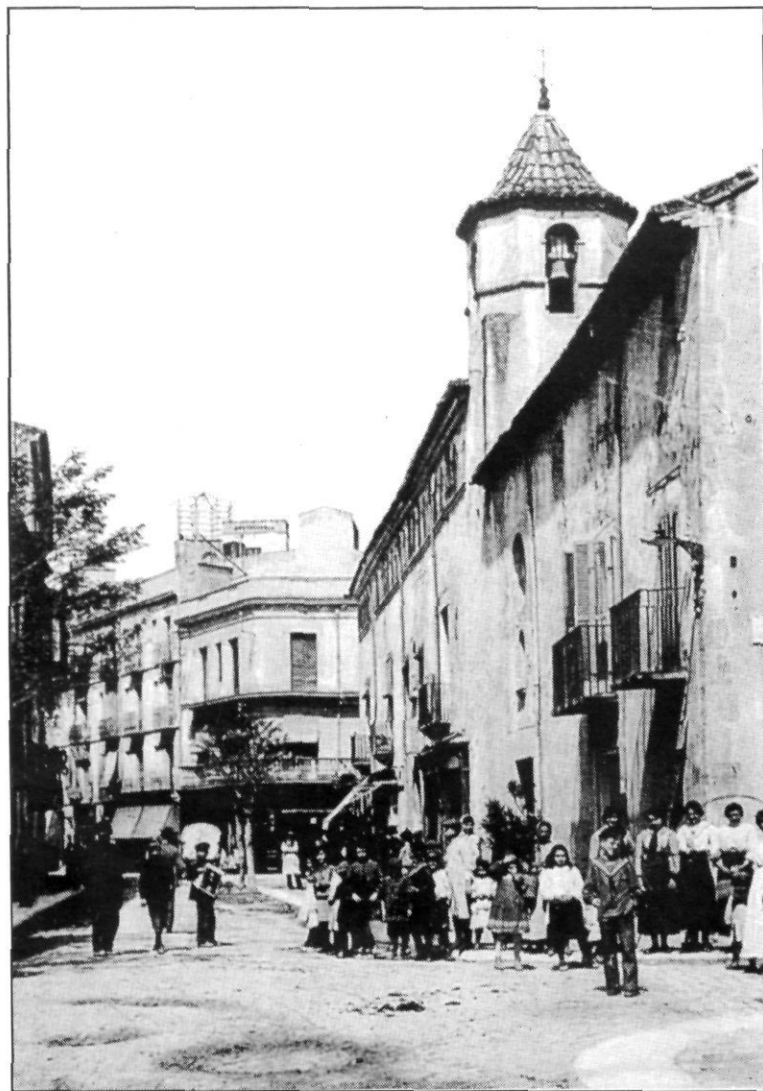


Façana de l'Hospital de Pobres de Figueres.  
Hi destaca la gran porta adovellada i la capelleta superior,  
amb les imatges de sant Baldiri i sant Llätzer.

Fotografia de l'inici de l'actual segle.

de construcció, i calgué que els successors del prelat renovessin aquesta concessió diverses vegades fins a l'any 1638. De la nova construcció només destacava, com a valor arquitectònic, la gran porta dovellada que formava l'entrada principal. A la façana hi havia un petit cloquer amb una campana que servia només per anunciar actes interns. La casa de la cantonada amb el carrer de Castelló era la residència del capellà i tenia adossada a la façana un escut de pedra de Figueres, actualment dipositat al Museu de l'Empordà<sup>1</sup>.

El dia 15 de maig de 1683, els administradors de l'Hospital de Pobres, davant del notari figuerenc Bonaventura Prats i Matas, reunits a la sala destinada a arxiu de l'esmentat edifici, signaren amb Antoni Riera, escultor de la vila de Mataró, i Francesc Pujol, mestre de cases de Vilassar, un contracte de rehabilitació i millora de l'hospital, amb un plànol o traça on quedava clarament dibuixat tot el que s'acordava<sup>2</sup>.



Visió del carrer Nou de Figueres, amb l'Hospital de Pobres.

Postal de l'inici de l'actual segle.

Aquests tipus de convenis a «preu fet» d'època moderna sempre incloïen de manera molt minuciosa tot el que s'acordava. Així s'estipulà, en deu capítols, l'encàrrec que els dos mestres d'obres havien de portar a terme.

Primerament havien de «muntar las parets, des.de lo pilar que [és] a la part de tremontana ... una cana més alta» (1,50 metres), és a dir, les parets de la part exterior de l'edifici havien de pujar-les nou pams (1,70 metres) i de la part interior, tretze pams (2,50 metres).

La teulada, la volien enrajolada i amb arcs per tota la part exterior, fet d'«obra cuyta»; aquests havien de tenir tres pams de separació entre ells (0,60 metres). Prèviament s'havia de desmuntar la teulada vella i malmesa per tal d'aprofitar els materials de construcció que poguessin, «la fusta y teulas que seran bonas y rebedoras».

La part interior de la teulada havia de quedar enguixada i raspada «ab bon morter de cals y anlluhir de guix blanch» i «la part de fora, que.s farà de nou s'[h]i [h]a de rebratrer de bon morter de cals».

L'estructura del sostre de l'edifici havia de ser de fusta de pi, però «si no serà de bona spetia y rebedora ... age de ésser de abre poll».

El primer pis quedaria comunicat amb el segon mitjançant una escala de cargol «de obra cuyta» amb un gruix d'una cana (1,50 metres), i que estaria situada a sobre de la cambra de l'arxiu, de manera que deduïm que aquest estava emplaçat a la planta baixa.

El preu estipulat com a pagament de totes aquestes obres de rehabilitació fou de mil tres-centes lliures barcelonenses pagadores en quatre terminis: el primer, de tres-centes vint-i-cinc lliures en el moment de formalitzar el contracte (l'època d'aquest pagament figura al final del document);

el segon, de tres-centes vint-i-quatre lliures, en el moment de començar les obres, que s'acordà que seria durant el pròxim mes de setembre; el tercer, de tres-centes vint-i-cinc lliures, quan portessin la meitat de les obres fetes, i l'última paga seria tres mesos després d'haver conclòs l'encàrrec. Aquests pagaments fraccionats obligaven els mestres d'obres o arquitectes a pagar també fraccionadament els seus proveïdors i ajudants, o a endeutar-se.

S'estipulà també que les obres havien d'estar acabades en el termini d'un any i mig comptador a partir de la data del contracte.

Era pràctica comuna en tots els contractes d'obres la visura o comprovació per experts que l'encàrrec havia estat fet correctament com recollia la traça o plànol i segons el que s'havia acordat; en aquest cas, donaren un termini de tres mesos a partir del lliurament d'obra per tal que, «a coneguda de bons mestres», fos visurada i donada per acceptada i rebuda.

El dia 19 de novembre de 1685, els quatre administradors de l'hospital es tornen a reunir, també a la sala destinada a arxiu, amb els mestres de cases originaris del Maresme Antoni Riera, Francesc Pujol i Bartomeu Cabot –aquest últim no figurava a l'anterior escriptura notarial–, davant del mateix notari figuerenc per a signar un nou document notarial per a l'ampliació de les obres de l'esmentat edifici<sup>3</sup>.

En primer lloc, es recull l'obligació que els mestres de cases havien d'acabar les obres ja encarregades feia un any i mig, per la qual cosa deduïm que no estaven del tot fetes, però amb algunes innovacions d'última hora com que el sostre situat sota la teulada s'havia de refer de manera diferent, o sia, «ab arquets de dos en dos canas». També volien ara que les voltes no estiguessin enrajolades, i que els arcs es recolzessin en parets que incloguessin una petita cornisa decorativa, encara que simple. Els cargols havien de ser dos, un sobre la porta de l'arxiu i l'altra fins a la teulada. Aquesta quedaria decorada amb petites finestres cobertes de teula de color verd i envernissades.

Tot l'edifici havia de ser enguixat, per la part de dintre, des de les voltes fins al sostre, i enlluït de calç, des de les voltes en amunt.

El preu a cobrar pels tres mestres de cases mataronins seria de cinc-centes setanta-cinc lliures barcelonenses, a les quals s'havien de sumar cent

quaranta que encara els devien de les obres contractades l'any 1683. Tot plegat pujava a set-centes quinze lliures que passarien a abonar de la següent manera: cinquanta lliures el mateix dia d'aquesta capitulació (aquesta època està al final del contracte), cent lliures el dia de sant Tomàs següent, 21 de desembre, i a partir d'aquesta data rebrien cinquanta lliures cada mes, fins a tenir l'obra acabada. Però els administradors de l'Hospital de Pobres es reservaven el dret de pagament de les últimes cent lliures com a fiança i aval fins que acabessin tot l'encàrrec.

Els contractants facilitarien tots els materials de construcció necessaris (guix, calç, cordes, bastides, cabassos, teules, rajols, sorra, fusta), a més posarien tres paletes a disposició dels mestres de cases fins al dia de sant Tomàs, i dos, a partir de l'1 de març fins que acabessin totes les obres.

Curiosament no especifica el temps en què havien de concloure tot l'encàrrec, però en canvi recull que l'encàrrec seria visurat, i que el termini de garantia d'obra seria d'un any.

L'edifici de l'Hospital de Pobres de Figueres del carrer Nou quedà seriosament malmès pels bombardejos del 6 de juny de 1938, quan un reguitzell de bombes van caure a la part interior, on hi havia instal·lat el quiròfan, i a la façana del carrer de la Rutlla. En aquells moments estava ocupat per militars ferits, ja que havia estat requisat com a hospital de guerra. Acabat el conflicte bèl·lic, fou ocupat per famílies sense habitatge, amb el greu perill constant de possibles enderrocaments parcials de teulats i parets. L'any 1943 es col·locà la primera pedra d'un nou hospital a la ronda del Rector Arolas, que és on encara està emplaçat avui dia<sup>4</sup>.

## EL RETAULE DE SANT NARCÍS DE L'ESGLÉSIA DE SANT PERE PESCADOR

El 12 de novembre de l'any 1691 es signà la capitulació notarial per a la fabricació del retaule de Sant Narcís de l'església parroquial de Sant Pere Pescador, encàrrec fet a l'escultor mataroní Antoni Riera<sup>5</sup>. Els contractants foren Josep de Caramany, donzell de la ciutat de Girona, i la seva dona, Francesca de Caramany i Junyent, ambdós residents a Sant Pere Pescador. Aquest llinatge ha estat estudiat i actualitzat recentment per Pere Gifre i Santi Soler<sup>6</sup>. Així sabem que les primeres referències documentals els situen a

l'entorn dels reis de Mallorca, per als quals exerciren diferents càrrecs a començament del segle XIV i amb possessions al Rosselló i al Conflent des del segle XIII. Progressivament, es trobaren amb interessos a l'Empordà, lligats a la senyoria de Ventalló i Valveralla, que consolidaren davant del comte d'Empúries i mantingueren fins a l'any 1742, moment en què la vengueren a Anton Ferramon de Ventalló. També posseïen terres i béns a Sant Pere Pescador des de la segona meitat del segle XIV, on se sap que passaren a residir. Josep de Caramany esdevingué l'hereu del patrimoni familiar; la seva participació en defensa de les institucions catalanes entre 1640 i 1652, i el posterior seguiment del partit de França, feren que fos declarat rebel al rei d'Espanya i que passés a residir temporalment a la vila de Perpinyà. El gruix del seu patrimoni, el configuraven els masos o les heretats de Sant Pere Pescador, que haurien estat la base patrimonial de la família Caramany des de l'època medieval, i les cases i els cortals de Castelló d'Empúries, que haurien entrat a formar part dels béns de Josep de Caramany per herència rebuda de la línia del patrimoni Vilanova.

El retaule de Sant Narcís que s'encarregà havia de ser de mig relleu i similar al que ja estava fabricat i col·locat a l'altar de Sant Isidre, però amb l'afegit que a la primera grada s'havia de posar una urna i, dins d'aquesta, una imatge «de bulto» de sant Narcís, amb la simulació d'una sepultura.

El termini de lliurament fou de poc menys d'un any, ja que havia d'estar acabat i assentat dins la capella corresponent el dia anterior a sant Narcís, és a dir, el 28 d'octubre de l'any següent.

El preu convingut fou de seixanta dobles d'or, quantitat genys menyspreable, que cobraria l'escultor mataroní en dos terminis: el primer, de trenta dobles, li seria abonat per Nadal i l'última, per la mateixa quantitat, durant el mes de setembre següent. Aquestes dues dates de pagament eren corrents, ja que anaven lligades al cicle agrícola i al calendari litúrgic, encara que s'abonaren més tard del que es va acordar: el primer fou fet el 18 d'agost de 1692 i el segon, el 15 de novembre de 1693<sup>7</sup>.

Els mestres de cases mataronins Antoni Riera i Francesc Pujol ja s'havien compromès l'any 1690 amb Josep de Caramany i Almar per fer obres en una part de la casa situada en un lloc anomenat la Devesa de Sant Pere Pescador<sup>8</sup>.

#### LA CONSTRUCCIÓ DE L'ESGLÉSIA PARROQUIAL DE LA BISBAL D'EMPORDÀ

Durant el segle XVIII, al nucli urbà de la Bisbal es construïren tres esglésies, la dels Dolors, la de la Pietat i la parroquial. Aquesta última es començà a bastir l'any 1701 atesa la necessitat d'ampliar la capacitat de l'església romànica. El Consell general de la vila decidí treure a subhasta pública l'adjudicació dels treballs, i finalment contractà una companyia formada per dos arquitectes i dos escultors. Els arquitectes, pare i fill, es deien Bartomeu i Josep Soriano, de Girona i els escultors



Façana de l'església parroquial de la Bisbal.  
Postal de l'inici de l'actual segle. Edició A. Conde.

foren, també pare i fill, Antoni i Marià Riera, de Mataró. Bartomeu Soriano fou l'arquitecte que havia dirigit els treballs de construcció de la monumental escalinata del davant de la catedral de Girona durant els anys 1690-1694, a més de realitzar el segon i el tercer cos de la façana principal de la seu gironina.

El document notarial recull en trenta capítols totes les condicions a seguir en la construcció de la nova església bisbalenca (els materials a emprar, les fases a seguir, les dimensions dels espais, etc...). El temps previst de durada de les obres fou de vuit anys, però se sap que cinquanta anys més tard encara s'hi treballava<sup>9</sup>. La col·laboració d'Antoni Riera fou curta, ja que morí el 1703. No tenim cap altra dada.

## PROBLEMES AMB LA JUSTÍCIA

En aquest article, per acabar, donem notícia d'un interessantíssim document on l'escultor matoroní Antoni Riera es queixa a les Corts de Barcelona del 1701-1702, i demana que sigui rescabalat dels perjudicis que li ocasionà haver estat empresonat a les presons reials de Mataró des del dia 17 de desembre de 1695 fins al 14 d'agost de 1697, és a dir, vint mesos.

Aporta dades molt importants des que anà a l'Empordà l'any 1682 amb dos oficials més –Francisc Pujol i Bartomeu-Pacià Cabot, ambdós mestres de cases matoronins– per fabricar l'església nova de Sant Pere Pescador, contractació que havia de durar vuit anys i que els obligà a passar a residir a aquesta vila<sup>10</sup>. Des d'aquí portà a terme altres obres de mestre de cases (Hospital de Pobres de Figueres, 1683-1687) i de fabricació de retaules per l'Alt Empordà (retaula de Nostra Senyora de les Salines de Maçanet de Cabrenys el 1684, retaula a Vilamacolum pels volts de 1688, retaula major de Roses el 1691, retaula de Sant Miquel de Ventalló el 1694). A més, li proposaren fer els retaules que havien de bastir a l'església de Sant Pere Pescador, és a dir, el de Nostra Senyora del Roser, Sant Josep i Sant Isidre, Nostra Senyora dels Àngels, Sant Pere Màrtir i Sant Francisc, a part del de Sant Narcís (1691) que hem pogut conèixer per la capitulació notarial a dalt estudiada.

L'any 1693, Narcís d'Anglasell, doctor de la Reial Audiència, li segrestà les obres que ja tenia quasi acabades al seu taller en aquell moment i que foren els retaules majors de Roses i de

Ventalló. En aquell moment, com que tenia molts encàrrecs compromesos, a més que n'havia d'acabar de cobrar d'altres, decidí no marxar de Sant Pere Pescador, i al mes d'abril d'aquell mateix any, la seva família, que residia a Mataró fins aquell moment, anà a viure amb ell.

Aquell mateix any, els francesos prengueren la plaça de Roses i l'any següent les de Palamós, Girona i Hostalric; així que, a la tardor de 1695, «considerant del modo corria la guerra y los molts treballs y infortunis que allí passaven», decidiren tornar a Mataró amb llicència del virrei i capità general del Principat, marquès de Gastanyaga. Tan bon punt arribà a la capital del Maresme, anà a mostrar aquest passaport al batlle de Mataró, el qual li retingué. Cap a finals d'aquell any, estant allotjat a l'hostal d'en Llopis, fou capturat i portat a les presons reials d'aquesta ciutat, on quedà retingut per espai de vint mesos. També li segrestaren un matxo i «un sach ple de trassas de escultura com són de iglésias, monuments, retaules y moltas otras fetas sobre pergamí» que valorava en més de vint-i-cinc dobles d'or.

Antoni Riera continua exposant que arran de la seva detenció, la seva família que eren dotze membres, passà a patir una situació econòmica molt precària, i s'hagueren de vendre la majoria de les propietats (una peça de terra per set-cents cinquanta lliures barceloneses a Francisc Pou, dos censals per quatre-cents cinquanta lliures al convent de la Mercè). El seu fill i hereu, Marià, hagué d'amagar-se per no ser detingut i empresonat, per la qual cosa durant tot aquell temps no pogué treballar ni complir amb els encàrrecs compromesos que els haguessin aportat un benefici superior a les vuit-cents lliures barceloneses.

Finalment, demana al rei que li siguin abonades dues mil cinc-cents lliures com a compensació monetària, per a ell i la seva família, per tots els greuges i perjudicis que li ocasionà la seva estada a la presó durant vint mesos. La documentació de les Corts de 1701-1702, conservada a l'Arxiu de la Corona d'Aragó<sup>11</sup>, és fragmentària, de manera que no sabem si Antoni Riera fou compensat per tots els greuges exposats i tampoc no sabem el motiu pel qual fou empresonat. Però el que sí que és segur és que, després de la seva estada a la presó, encara féu alguna obra més per l'Empordà (església nova de la Bisbal).

Èrika Serna i Coba

## NOTES.

1.- ANTONI EGEA I CODINA, «Figueres als segles XVI i XVII», *Quaderns d'Història de Figueres*, Ajuntament de Figueres i Diputació de Girona (Figueres 1998), pp. 78-79.

2.- Arxiu Històric de Girona (=AHG). Notaria de Figueres, manual del notari Bonaventura Prats i Matas de l'any 1683, núm. 528, f. 137v-140r.

3.- AHG. Notaria de Figueres, manual del notari Bonaventura Prats i Matas de l'any 1685, núm. 530, f. 262v-267v.

L'any 1682, Antoni Riera, Francesc Pujol i Narcís Torró, tots de Mataró, contractaren l'obra de l'església de Sant Pere Pescador. Mort aquest darrer, Bartomeu Cabot assumí les seves obligacions. Vegeu MANUEL SALICRÚ I PUIG, «Noves dades sobre Antoni Riera, escultor de Mataró. L'obra de l'església de Sant Pere Pescador», *Fulls del Museu Arxiu de Santa Maria*, núm. 62 (Mataró, octubre 1998).

L'activitat del grup mataroní a l'Empordà queda de nou documentada.

4.- JOSEP M. BERNILS I MACH, *Hospital de Figueres, 680 anys d'història*. Hospital de Figueres (Figueres 1993), p. 119.

5.- AHG. Notaria de Castelló d'Empúries, manual del notari Miquel Pastell de l'any 1691, núm. 1486, s/f.

6.- PERE GIFRE I SANTI SOLER, *Patrimoni i arxiu. Inventari del fons patrimonial Caramany de Corçà. Segles XIII-XX*. Ajuntament de la Bisbal d'Empordà (La Bisbal d'Empordà 1996), p. 182, col·lecció Fontanetum, 2.

7.- AHG. Notaria de Castelló d'Empúries, manual del notari Miquel Pastell de l'any 1692, núm. 1489, s/f. i el manual de l'any 1693, núm. 1490, s/f. l'època datada el 15 de novembre.

8.- AHG. Notaria de Castelló d'Empúries, manual del notari Miquel Pastell de l'any 1692, núm. 1489, s/f; hi apareix una època, de 81 lliures i 15 sous barcelonesos, datada el 18 d'agost d'aquest any corresponent al pagament contractat el 13 d'agost de 1690 de les obres de la casa de la Devesa.

9.- JOSEP MATAS I BALAGUER, «La construcció de l'església parroquial de la Bisbal», *El Drac. Revista d'informació bisbalenca*, núm. 5 (La Bisbal d'Empordà 1989), pp. 39-40.

10.- Pau Capelladas, escultor de Barcelona, vivia a Sant Pere Pescador a la casa d'Antoni Riera, l'any 1693, on sabem que el metge Joan Vinyas el visità diverses vegades a causa dels seus problemes de salut, en concret, «una hèrnia humoral y una úlsara», i requeri diverses sessions de cures incloses les sagnies de braços i peus.

AHG. Notaria de Castelló d'Empúries, manual del notari Miquel Pastell de l'any 1695, núm. 1495, s/f. Sant Pere Pescador, 25 d'agost de 1695. Relació de comptes d'un metge on figura aquest escultor barceloní com un dels deutors.

11.- ACA (= Arxiu Corona d'Aragó). Generalitat. Processos de Corts (1701-1702), núm. 1062, ff 680r-681v.