

L'Ajuntament de Mataró ha convocat un concurs d'idees per tal de renovar l'espai de l'illa de cases comprès entre el carrer de Santa Maria, la plaça Gran, el carrer d'en Palau, la plaça de l'Ajuntament i el Carreró, espai ara anomenat l'illa de can Cruzate.

L'actuació representa l'enderrocament i la substitució de la totalitat dels edificis existents, la major part d'important interès històric i arquitectònic.

Gener Salicrú i Soler, estudiant d'història de l'art, documenta i valora tot seguit les edificacions existents.

L'ILLA DE CASES ANOMENADA DE CAN CRUZATE

Una de les últimes illes de cases de la ciutat vella de Mataró que fins al dia d'avui encara es conserva lliure d'incisions d'arquitectura contemporània, és la conformada per les edificacions dels carrers de Santa Maria, d'en Palau i el Carreró.

Aquesta illa de cases té un valor especial pel fet de ser una mostra de la història de l'arquitectura des del segle XVI fins a principis del segle XX.

En aquests carrers, atès que era una zona on residien famílies benestants, hi trobem la presència de diversos casals, i hi predomina la construcció d'època barroca, la qual caracteritza aquests carrers

amb les seves grans portalades i finestrals de pedra, balconades de ferro forjat i murs esgrafats.

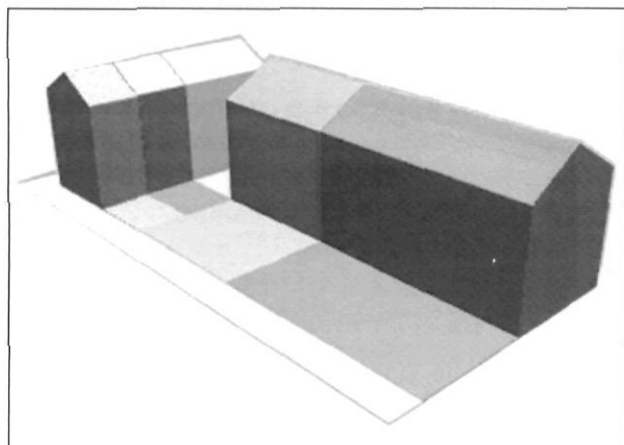
Cal destacar que la ciutat vella de Mataró té una de les concentracions més altes de rajoles decoratives de baixos de balcó de Catalunya, molt per sobre d'altres poblacions del Maresme, del Garraf, del Tarragonès i del Barcelonès, i, precisament, aquesta illa en té un bon mostrari.

L'ILLA DE CASES TAL COM ERA AL 1716

La imatge mostra la hipòtesi de com devia ser aquest sector al segle XVII, basant-nos en l'*Apeo* de 1716.¹ A primer terme, hi ha les hortes que donaven al carrer de Fra Jaume o Carreró, pertanyents als casals del baró de Llinars, on hi havia l'escrivania, i el d'Esperança Lleonart, on residia el cònsol de França. A últim terme, hi ha les finques que donen al carrer de Santa Maria, que són dues cases i el casal de Margarida Correu, amb els seus patis posteriors. Encara no hi figuren els dos badius, que consta que hi havia al 1716.

A partir d'aquí, l'illa va sofrir una evolució que tot seguit expliquem finca per finca.

L'illa de cases, al 1716.



RESUM HISTÒRIC DELS EDIFICIS

**Carrer d'en Palau, núms. 29 i 31
i El Carreró, núm. 20**

CAN CRUZATE o L'ESCRIVANIA

Carrer d'en Palau, núms. 29 i 31

Finca denominada també als Notaris, coneguda des de finals del segle xv com l'Escrivania.

Aquest casal acollí la nissaga dels Ferrer, poderosa família mataronina de la qual ja es tenen notícies des del segle xiv, i que foren de gran influència en la política catalana de l'alta edat moderna.

Justament, el carrer d'en Palau era conegut a finals del segle xv com a carrer d'en Bernat Ferrer.

L'*Apeo* de 1716 ens diu que el propietari de llavors era el baró de Llinars, i notifica la possessió de dita escrivania. En aquest moment, la finca estava edificada pel carrer d'en Palau i tenia un hort que donava al Carreró.

El casal del carrer d'en Palau, que ens ha arribat després de l'evolució de segles, respon a una tipologia d'un casal a cavall de la segona meitat del segle xvii i del xviii. Té quatre portalades i quatre finestres de pedra amb tres balconades al primer pis.

El 1867 s'eixamplen algunes finestres, i la coberta esglaonada irregularment a tres nivells es *renova per un àtic i cornisa classicista, tot deixant rebaixada* la que avui és la finca número 31, la qual conserva el ràfec. Aquesta part del casal s'acaba segregant abans de 1895.

Els muntants i llindes de pedra són llisos. Ens queden tres portalades d'arc pla, amb llindes d'una o tres peces. La portalada que suma quatre és l'adovellada en arc rodó rebaixat, feta al 1867, en modificar l'anterior allindada.

Els balcons tenen les baranes identitàries del barroc, i alternen vares rectes amb helicoidals. Les llises són del segle xix. Un dels baixos de balcó té ceràmica decorativa. Aquestes rajoles són bicolor, en verd i blanc, i són de tipus «cartabó» o «de vela», tipologia de rajola dels segles xvi i xvii, però continuada al segle xviii.



Can Cruzate o L'Escrivania, carrer d'en Palau, núms. 29 i 31. Museu Arxiu de Santa Maria. Arxiu d'Imatges.

El Carreró núm. 20

Fins al segle xvii, a la banda del Carreró hi donaven les hortes del casal de l'Escrivania, i abans de 1716 s'hi construïren dos badius, construccions elementals de planta baixa i sense distribucions.

Al segle xix, l'espai que ocupaven els badius es converteix en dues cases de cós, i a la resta d'espai de la parcel·la que desemboca al Carreró hi ha un pati i una construcció que prolonga l'edificació del carrer d'en Palau; tenia una terrassa amb balustrada que donava al pati i al carrer.

Al 1905, al lloc que ocupaven les dues cases de cós i l'altra construcció amb pati, s'hi construeix una nova edificació que, cent anys després, encara es conserva.

Aquesta nova construcció aplica la normativa d'alineació del Carreró de 1878, d'acord amb el Pla d'Eixample fet per Melcior de Palau i Simó, cosa que fa que es recli la façana.

El projecte de l'edifici fou confeccionat per l'arquitecte Emili Cabanyes i Rabassa, amb Joan Buscà com a mestre d'obres.



Edifici de can Cruzate.
Emili Cabanyes i Rabassa, arquitecte (1905).
Museu Arxiu de Santa Maria. Arxiu d'Imatges.

Era un casal notori, ja que al cadastre consta que tenia cinc estances a la planta baixa, vuit al primer pis i tres al segon, porxat. Com a casal de família benestant, tenia un gran pati i hort que arribava fins a l'actual Carreró, llavors carrer de Fra Jaume.

A la primera meitat o mitjan segle XVIII, la família propietària devia passar per infortunis i hagué de vendre una bona part del pati. Però, per si no n'hi hagués prou, també hagué de demolar una part del casal per aixecar una nova edificació.

Per tant, el que avui és la finca núm. 33, és aproximadament la meitat del que havia estat el casal, essent així, la núm. 35, una edificació que es construí a la primera meitat, o mitjan, segle XVIII. Tanmateix, van deixar un petit calaix per fer-lo servir d'entrada posterior pel Carreró, entre la finca de l'Escrivania i la venuda.

Finca núm. 33

Aquesta finca és el que queda de l'antic casal siscentista. La tipologia encaixa en el prototip de casal de la primera meitat del segle XVII, i alhora s'hi pot observar l'herència de composició renaixentista del segle XVI. Cal atendre's que fins a mitjan segle XVII no es comencen a col·locar balcons a Barcelona; les finestres del pis superior en aquesta època s'ubiquen just tocant el ràfec, el qual és pronunciat i format per una o diverses rengleres de totxos i rajoles, sovint en forma de serra, com en aquest cas.

El frontispici és cobert per un esgrafiat que intenta amagar la fàbrica de tàpia. L'esgrafiat és envetat, és a dir, representa un *opus isodomum* o carreus regulars.

El casal conserva dos finestrals i dues portalades de pedra picada, però creiem que l'original hauria tingut tres portalades amb els corresponents tres finestrals alineats al damunt.

La mutilació del casal va ser dràstica. El finestral que hauria estat central està mig encavalcat amb la construcció posterior setcentista, de manera que se li reduí la llum. La portalada que abans estava en posició central, s'hauria desplaçat per deixar lloc a l'edificació de la casa veïna.

La idea era fer una espècie d'apartament burgès, pràcticament autosuficient, comunicat amb la resta del casal. A la planta baixa hi ha un seguit d'espais destinats a tres botigues i un magatzem.

L'edifici es construí d'acord amb les tendències estilístiques del moment, l'eclecticisme i l'historicisme. Emili Cabanyes ja havia cultivat l'historicisme en altres ocasions, a la capella del Sagrament de l'església de Santa Maria de Mataró i al desaparegut convent de les Benetes (1889).

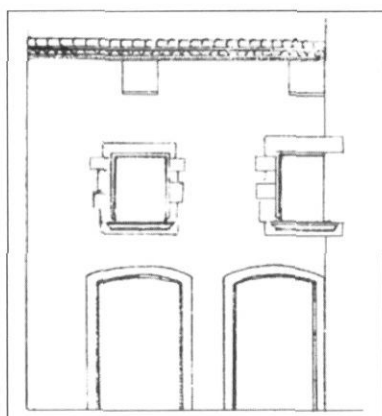
L'edificació va ser concebuda amb la voluntat de crear un espai noble i distingit; l'entrada es fa per una portalada de gran alçada i el menjador té un gran finestral trigeminat.

Però en el total dels vuit finestrals de la façana, és on més es concentra el repertori decoratiu, arcs apuntats amb ornamentacions florals i orgàniques, fusteries en forma trilobulada, i baranes de ferro en filigrana. L'edifici és rematat amb un àtic amb cornisa i mènsules.

Carrer d'en Palau, núms. 33 i 35 CASAL LLEONART

Aquest casal el trobem ressenyat al cadastre de 1716, quan estava habitat per la vídua Esperança Leonart, que era la propietària, i el cònsol de França.

Els finestrals són de mida gran i de molt bona qualitat. Una motllura fa de ribet a l'obertura, i l'ampit té esculpida una cornisa a manera de basament. Les portalades tenen el cantó interior tallat en biaix.



El que queda en l'actualitat del casal que al 1716 era habitat per Esperança Lleonart i el cònsol de França.

Finca núm. 35

L'edifici segueix el model habitual d'edificació urbana tradicional del segle XVIII, balcons amb baranes de ferro forjat que alternen vares rectes amb helicoïdals, baixos de balcons amb ceràmica, rematat d'àtic amb cornisa, i ús de pedra picada a les obertures.

Conté dues finestres de fusta amb cornises d'ampit i guardapols i amb les ventalles originals que segueixen el repertori del moble d'època barroca.

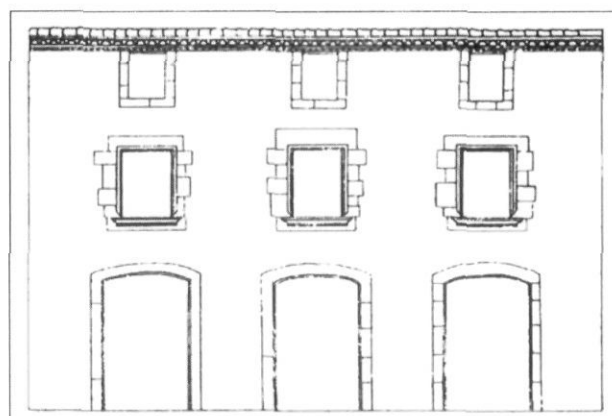
La porta d'entrada és del 1923, mentre que la que hi havia hagut fins llavors hauria estat la genuïna portalada de pedra d'arc pla.

El finestral del primer pis és de pedra picada llisa, i al balcó del segon hi ha les rajoles dels baixos dels balcons. Les rajoles són policromades i del tipus «de quatre». Aquest model de rajola es produeix a la primera meitat del segle XVIII. En una casa del carrer proper de Na Pau, núm. 1, trobem un altre edifici que també té aquest model.

Carrer d'en Palau, núm. 37 Carrer de Santa Maria, núms. 20 i 22 CASAL CORREU

Al cadastre del 1716 consta que en aquesta cantonada hi havia un casal de planta baixa, primer pis i segon en porxada, i que era propietat de la vídua Margarida Correu. Aquest comprenia les finques que avui són els núms. 20 i 22 del carrer de Santa Maria i que tenia el pati en la núm. 37 del carrer d'en Palau.

Casa Vila i Picó i botiga de ca l'Antic,
al carrer de Santa Maria, plaça Gran.
Museu Arxiu de Santa Maria. Arxiu d'imatges.

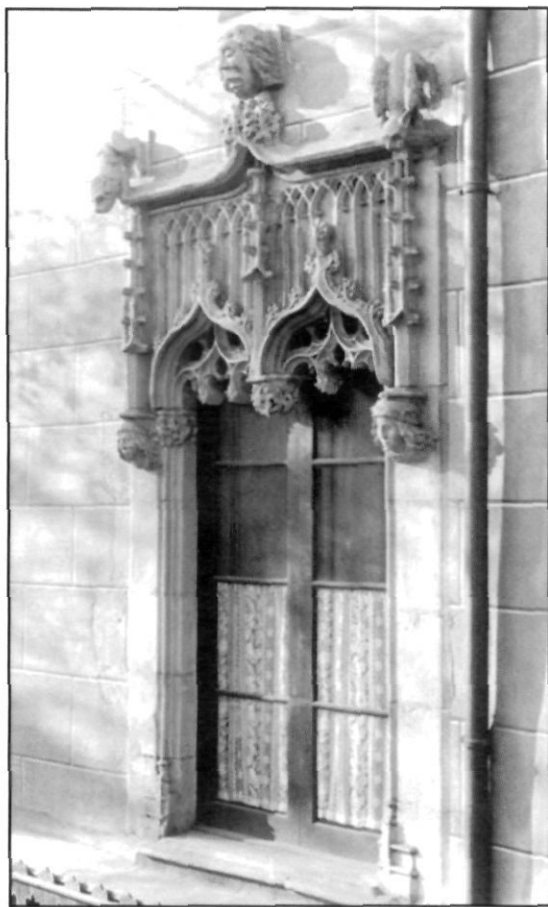


Una hipòtesi de com hauria estat la façana del casal Lleonart fins a la primera meitat del segle XVIII.

L'ocupació d'aquest solar amb l'edificació medieval ajudà a conformar la plaça del mercat, que fou el nucli originari de la població.

La casa, que és anomenada Vila i Picó, nom dels propietaris actuals, al catàleg de patrimoni de Mataró i que es troba al carrer de Santa Maria núm. 22, és la que més ens remet a l'antiga edificació medieval gràcies a l'esplèndid finestral gòtic florit, que ha estat datat del segle XVI, i que ennoblia i distingia l'antic casal.





Finestral gòtic de la casa Vila i Picó (segle XVI).
Museu Arxiu de Santa Maria. Arxiu d'Imatges.

La finca núm. 20, en canvi, fou construïda damunt de l'antiga construcció en un moment posterior al segle XVIII, mentre que la núm. 37 del carrer d'en Palau és de principis del XX.

Casa Vila i Picó, carrer de Santa Maria núm. 22

Possiblement la planta baixa i el primer pis, que tenen tot el robust aparell de carreus de pedra amb dues grans portalades lliadades, provindrien de l'edifici del segle XVI.

D'aquesta època és el finestral geminat, que representa els dos rostres del matrimoni adinerat que es permeté de fer-lo esculpir. Al guardapols, hi té un repertori simbòlic; l'àliga i el lleó com a símbols solars i de poder, i una gorgona central, que és símbol de fusió de contraris, el lleó i l'àliga, i és alhora una advertència als transeünts, ja que aquest ésser fulmina amb la mirada.

Al 1913, les golfes i la seva teulada, que queia en una vessant vers la plaça, es van substituir per un segon pis coronat per un àtic i cornisa sobre mènsules.

Casa de la botiga de ca l'Antic, carrer de Santa Maria núm. 20

Durant la primera meitat o mitjan segle XVIII, devia fer fallida l'economia familiar dels propietaris del casal de Margarida Correu, perquè s'hagueren de vendre la meitat de l'edifici, on s'alçà una nova casa, l'actual núm. 20.

La casa consta de planta baixa, dos pisos i golfes i es construí reutilitzant materials, segurament procedents de l'antiga edificació del segle XVI.

Als murs de pedra de la planta baixa es pot veure un conjunt de grans carreus. Als murs exteriors de banda i banda de la porta, trobem un seguit de brancals, reaprofitats com a carreus, que tenen una imposta cadascun, tallada, tot escapçant un cantó arrodonit. Aquestes impostes devien sostenir la llinda d'una porta de l'antiga edificació, del segle XVI, encara que, en aquest moment, també podria haver estat reutilitzada d'una anterior edificació baix medieval, ja que aquesta tipologia d'impostes ja les podem observar en edificis dels segles XIII i XIV.

La portalada d'entrada d'aquesta casa també podria ser de l'antic casal primigeni i, fins i tot, podria no haver-se mogut de lloc. El gran gruix dels murs interiors de la planta baixa fa pensar en la possibilitat que tot l'edifici s'hagués aixecat damunt de la carcassa de pedra de l'antic casal.

Al finestral del primer pis observem la manca de concordança entre els brancals i la llinda, cosa que ens fa pensar que són també elements reutilitzats de l'antiga edificació baix medieval.

És de notable rellevància la imposta de pedra que es troba a la banda dreta d'aquest finestral del primer pis, ja que té dues rosetes esculpides. Aquest element decoratiu és típic del gòtic. El trobem, sobretot, entre els segles XIV i XVI i destaca el seu paper en edificacions civils. La roseta apareix sovint esculpida en impostes i en els capitells dels mainells dels finestrals o de les galeries.

Pel que fa als balcons, ambdós són de ferro forjat i tenen les rajoles decoratives de sota balcó. El balcó del segon pis té les baranes forjades a la manera genuïna del segle XVIII, vares rectes i helicoidals, aquestes especialment exuberants i, a més, té una plataforma tota treballada amb un fris gravat i peces decoratives adherides. Les rajoles són de primera meitat del segle XVIII, policromades i «de quatre».

El balcó del primer pis té les rajoles de finals del segle XVIII, o principis del XIX, moment en què la seva policromia era més esmorteïda. El segon pis i les golfes són construïts a base de totxo, com és habitual en algunes façanes del segle XVIII. Les finestres de les golfes tenen un acurat basament exempt.

El frontispici era esgrafiàt, representant un *opus isodomum*.

La planta baixa alberga una botiga. El mobiliari, els dos taulells i les vitrines, poden datar-se de la fi del segle XIX. El sostre té diversos elements; un medalló central policromat i un enteixinat de fusta sobre el replà de la porta.

El portal de la botiga amb ventalles de fusta és habitual en els establiments comercials del segle XIX. L'aleró, aguantat per cartel·les amb un motiu floral, resguarda el cartell on hi havia escrit «Drogueria» en una placa de vidre que segueix les tendències gràfiques de l'època.

Edifici carrer d'en Palau núm. 37

Aquest edifici fou construït al pati posterior del casal Correu, segurament al segle XIX. L'edifici conté almenys dues reformes, una del 1913 i l'altra del 1930.

Al 1930 l'edifici es converteix en l'actual bloc d'habitatges, tot conservant la tradició arquitectònica. S'alineen les obertures que fins aquest moment eren irregulars i es posen tots els balcons iguals. L'edifici és coronat per un àtic, amb un cornisa sustentada per mènsules.

Carrer de Santa Maria, núm. 18 CASA DE CÓS

A l'*Apeo* de 1716, aquest edifici és descrit com una casa de planta baixa, primer pis i golfes. En un moment més avançat del segle XVIII les golfes es transformen en segon pis, i al 1895 se li afegeixen les noves golfes i la façana es decora amb una cornisa i unes mènsules.

El finestral del primer pis és de pedra picada llisa i el del segon té llinda de fusta. On hi havia la típica portalada de pedra, el 1962 s'hi obrí una entrada de local, amb porta metàl·lica enrotllable.

El frontispici era acolorit i encara es pot veure com té pintats uns marcs decoratius al voltant de les finestres, seguint la tradició barroca.

El Carreró, núm. 30 EDIFICI NEOCLÀSSIC

L'edifici actual seria de mitjan segle XIX i fou convertit en edifici d'habitatges posteriorment. Es construï reutilitzant alguns elements de l'anterior casa de cós del segle XVIII o anterior, com els finestrals de pedra.

L'edifici adoptà l'estil neoclàssic, així que es cobriren els finestrals de pedra, que no concordaven amb l'estètica classicista.

Les obertures dels tres pisos, amb rengleres de balconades, adopten la jerarquia de gran, a baix, a petit, a dalt.

El coronament en àtic acompanya la imatge neoclàssica de l'edifici, però el més distintiu d'aquest estil ha quedat esborrat, a excepció d'uns petits fragments; es tracta de les pintures que cobrien tota la façana i que reproduïen el repertori decoratiu neoclàssic.

Amb aquests fragments de pintura podem apreciar com el frontispici anava pintat a l'estil pompejà, un estil, però, en origen, més propi d'interiors. Sota de cada balcó queden restes de l'ornamentació pictòrica, que segurament s'estendria fent un fris al llarg de tota la façana. Sobre un fons gris es desenvolupen en vermell els motius del repertori grecoromà i del grotesc. Encara podem veure com els finestrals anaven resseguits amb un marc pintat, i utilitzant els colors típics d'aquest estil, el vermell, el gris i el beige.

Entre la planta baixa i el primer pis hi anava pintada una cornisa en tons grisosos, tal i com era habitual. La cornisa arquitectònica de l'àtic podria haver tingut pintats uns cimacis a les franges.

El local, té unes amples portalades de pedra. Són cobertes per la fusteria i els plafons típics dels antics establiments del segle XIX i principis del XX. La taula superior és decorada amb un motiu floral als cantons, de disseny modernista, geomètric.

El Carreró, núms. 24, 26 i 28 CASAL BERNADET

El que avui són tres edificis independents, a la primera meitat del segle XVIII era tot un casal noble. Una part de la parcel·la, la corresponent a les finques núms. 24 i 26, fou adquirida a la propietat del casal Lleonart, que vengué una part del seu pati que donava al Carreró. Aquesta parcel·la



El Carreró: edifici neoclàssic (segle XIX)
i casal Bernadet (segle XVIII).

RECULL DELS ELEMENTS
ARQUITECTÒNICO-ARTÍSTICS
QUE DEFINEIXEN LA HISTÒRIA
DE L'ARQUITECTURA TRADI-
CIONAL CATALANA

Segle XVI

**Casal Correu, carrer de Santa
Maria, núm. 22**

s'hauria adquirit conjuntament amb la que es correspondria a la núm. 28, que seria el pati de la casa de la cantonada. D'aquesta manera quedava una finca amb poca profunditat, sense eixida i tota allargada vers el carrer.

El casal s'estructura en tres còssos, que després proporcionaren la subdivisió en tres entitats, les quals, al 1895, encara eren propietat de Rosalia Bernadet.

Hi trobem l'estructura prototip dels casals del segle XVIII. A la planta baixa hi ha tres grans portals de pedra d'arc pla, completament desvirtuats per les modificacions d'aquests últims anys. A més, entre ells hi hauria hagut tres finestres emmarcades en pedra, de les quals en queden dues.

Al primer pis hi ha tres finestrals de pedra de bona factura, ja que estan decorats amb una motllura. Els tres finestrals dels balcons del segon pis són de totxo, tal com estava permès a l'època en les obertures secundàries. Totes les baranes que es conserven són les originàries, de tipologia barroca, amb vares llises i helicoidals. Les finestres del primer pis haurien tingut gelosies, avui desaparegudes, i tenen el marc de fusta amb basament a l'ampit i guardapols.

Com a casal setcentista que era, el frontispici havia d'estar esgrafiats, ja sigui representant un *opus isodomum* o bé motius dels repertoris barroc i rococó. De fet, la cornisa de sota l'àtic, amb les seves franges i acabada de manera arrodonida, solia ser així per acollir unes sanefes o cimacis esgrafiats.

Al segle XIX les tendències canvien i els esgrafiats barrocs no s'adapten al gust neoclàssic. La façana va ser pintada al segle XIX en un classicista *opus isodomum* en color groguenc, a partir d'una cornisa pintada en tons grisosos a l'alçada de la planta primera.

Finestral tardo-gòtic. Pareds de carreus de pedra. Llindes i brancals de pedra. Imposta amb les rosetes gòtiques esculpides. No es descarta la possibilitat que alguns d'aquests elements baix medievals siguin anteriors al segle XVI.

Segle XVII

Casal Leonart, carrer d'en Palau, núm. 33

Pareds de tàpia. Esgrafiats en *opus isodomum*. Ràfec pronunciat i amb fris de peces ceràmiques en serra. Finestres superiors just sota el ràfec. Grans finestrals de pedra amb motllures i basament exempt a l'ampit. Portalades de pedra. Porta d'entrada de fusta.

**L'Escrivania / Can Cruzate, carrer d'en Palau,
núm. 31**

Finestral de pedra. Llinda de fusta. Ràfec.

Segle XVIII

**L'Escrivania / Can Cruzate, carrer d'en Palau,
núm. 29**

Balcones amb baranes a la barroca i rajoles sota d'un balcó. Portalades i finestrals de pedra. Portes d'entrada de fusta. Coronament en àtic i cornisa.

Edifici carrer d'en Palau núm. 35

Balconades barroques, una amb rajoles de sota balcó. Finestral de pedra. Dues finestres amb finestrons originals.

Edifici carrer de Santa Maria, núm. 18

Finestral de pedra. Llinda de fusta. Emmarcament decorant el voltant de les finestres.

Casa de la botiga de ca l'Antic, carrer de Santa Maria, núm. 20

Parets de pedra a la planta baixa i la resta de totxo. Balcons de baranes a la barroca i rajoles de sota balcó, el del segon pis amb plataforma de ferro ornamentada. Portalada i finestral de pedra. Esgrafiats en *opus isodomum*.

Casal Bernadet. El Carreró, núms. 24, 26 i 28

Balcons de baranes a la barroca. Portalades i finestrals de pedra i amb motllura. Coronament en àtic i cornisa. Finestres amb marcs de fusta, on hi haurien anat les gelosies.

Segle XIX

Botiga de ca l'Antic, carrer de Santa Maria, núm. 20

Cartell amb placa de vidre i finestrons. Mobiliari.

Edifici del carrer de Santa Maria, núm. 18

Coronament en àtic i cornisa amb mènsules.

Casal Bernadet. El Carreró, núms. 24, 26 i 28

Frontispici pintat en *opus isodomum*.

Edifici del Carreró, núm. 30

Frontispici pintat a l'estil pompejà. Balconades de ferro forjat. Coronament en àtic i cornisa.

Diversos edificis

Baranes de balcó llises i altres modificacions puntuals posteriors.

Segle XX

Edifici carrer d'en Palau, núm. 37

Balcons i obertures de tipologia tradicional.

Can Vila i Picó, carrer de Santa Maria, núm. 22

Coronament en àtic i cornisa amb mènsules.

Can Cruzate. El Carreró, núm. 20

Edifici eclèctic-historicista. Portes i finestres originals.

Edifici El Carreró, núm. 30

Finestrons de la botiga amb element decoratiu modernista.

Gener Salicrú i Soler

NOTES

1.- Apeo de 1716. *Catastro o Inventari de las casas del terme y Parroquias de la Ciudad de Mataró Bisbat de Barcelona*. AHMM AH-057-1.

BIBLIOGRAFIA

BATLLORI, Andreu; LLUVIÀ, Lluís M. *Ceràmica catalana decorada*, Ed. Tuebols (Barcelona 1944).

COSTA i OLLER, Francesc. *Mataró al segle XVIII*. Patronat Municipal de Cultura de Mataró, Ed. Altafulla (Mataró 1988).

GARCIA i ESPUCHE, Albert; GUÀRDIA i BASSOLS, Manuel. *La construcció d'una ciutat: Mataró 1500-1900*. Patronat Municipal de Cultura de Mataró, Ed. Altafulla (Mataró 1989).

Pla Especial del Patrimoni Arquitectònic de Mataró (Mataró 1999).

REIXACH i PUIG, Ramon. «Els Ferrer de Mataró i el reialisme constitucional català. Aproximació de la seva aportació al desenvolupament i integració político-econòmica de la vila de Mataró a la Catalunya de l'Alta Edat Moderna», *Fulls/81 del Museu Arxiu de Santa Maria* (Mataró, gener de 2005).

SALICRÚ i PUIG, Manuel. «La casa de cós de Mataró», *Fulls/35 del Museu Arxiu de Santa Maria* (Mataró, juliol de 1989).

SALICRÚ i SOLER, Gener. "Sector Can Cruzate". *Inèdit* (Universitat de Barcelona 2004).

TELESE i COMPTE, Albert. *Bulletí informatiu de ceràmica*, núm. 47. Associació Catalana de Ceràmica Decorada i Terrissa (Barcelona, octubre-desembre de 1990).