

L'endemà de la festivitat de les Santes Juliana i Semproniana, patrones de la ciutat, el dia 28 de juliol de 1889, el bisbe de Barcelona Jaume Català i Albosa, beneí solemnement la nova capella del Sagrament de l'església parroquial de Santa Maria de Mataró, acabada de construir. Per commemorar aquest centenari, publiquem una ampliació de les dades presentades a la IV Sessió d'Estudis Mataronins, el 9 de maig de 1987.

## LA CAPELLA DEL SAGRAMENT DE SANTA MARIA DE MATARÓ - 1889

Les confraries del Santíssim Sagrament que tenien a cura el culte eucarístic, foren fomentades per l'orde de Predicadors que les agregava a la primària, establerta a Roma, en el temple de Santa Maria *Sopra Minervam* i per això són conegudes per aquest nom. La de Mataró ja existia en el segle anterior, però el diploma d'agregació és de l'any 1614 (1).

En una comunicació presentada a la IV Sessió d'Estudis Mataronins (2), fou llegit un resum de la història d'aquesta confraria, amb la construcció de les corresponents capelles que culmina amb la tercera, de la qual ara commemorem el centenari de la seva inauguració.

El principal impulsor de la construcció d'aquesta capella fou l'advocat mataroní Clorind Boter i Isern, que entrà en l'administració de la Minerva l'any 1869. El zel de l'ecònom Mariano del Sol havia aconseguit el ressorgiment de la confraria caiguda en una gran decadència en perdre les seves rendes l'any 1845. Ja reorganitzada i estabilitzada econòmicament per les quotes dels associats, la confraria edità uns nous estatuts l'any 1875 (3).

En aquells anys, a les esglésies es prodigava un culte d'estil escenogràfic i faltava espai per guardar els estris que servien per a l'ornamentació del temple: perspectives, cortinatges, catifes, imatges, túmuls, el tron del bisbe, etc., i la Junta d'Obra decidí fer un magatzem en els terrenys del Fossar, limitant amb les cases veïnes i deixant un pati al costat dels contraforts de l'església. Es conserven els plànols i el

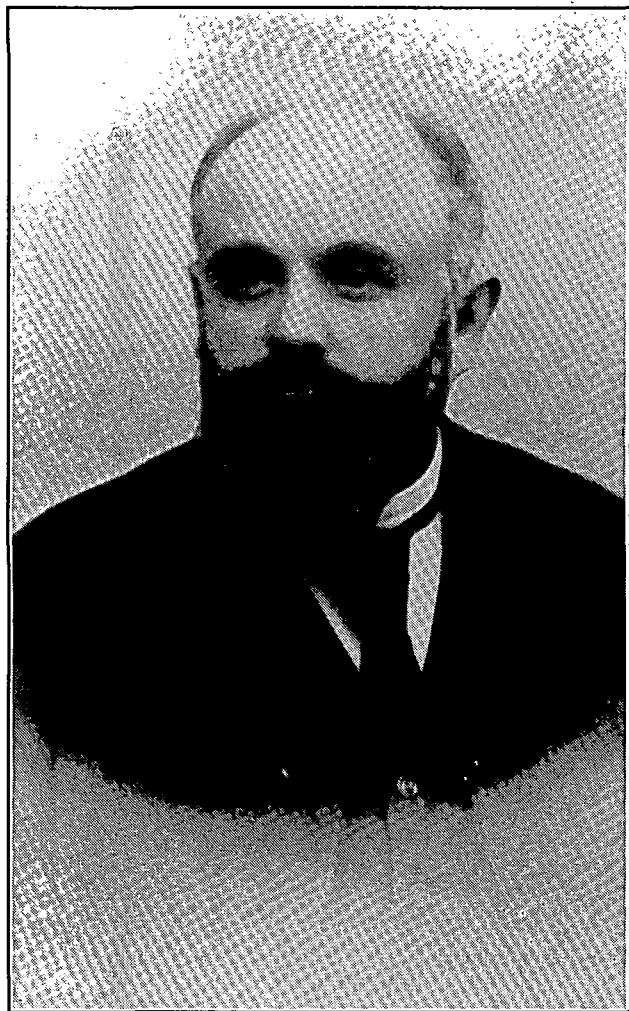
pressupost redactat per l'*agrimensor y maestro de obras* Ignasi Caballol (4).

Tot i comptar amb l'aprovació del bisbat, aquest projecte no es realitzà a causa de la petició de la confraria de la Minerva, que sol·licità aquest espai per tal de construir-hi una *sumptuosa Capella pel nostre Santíssim Titular* oferint a canvi l'antiga Capella i sagristia per destinar-la a magatzem de l'obra.

S'arribà a un acord del qual dóna constància una escriptura privada entre la Junta d'obra i l'administració de la Minerva, amb data de primer de maig de 1878. El mataroní Dr. Joan de Palau era governador eclesiàstic de la Diòcesi, i fou qui donà l'aprovació a la permuta (5).

La confraria de la Minerva actuà amb diligència i en la reunió del 2 de juny del mateix any es comunicà l'aprovació de la permuta i es prengué l'acord d'encarregar els plànols de la nova capella a l'arquitecte mataroní Emili Cabañes. Foren facultats per a aquesta gestió el capellà protector i el senyor Boter (6).

Els plànols es presentaren en la reunió del 7 de novembre de 1880 en què *pasaron de mano en mano y examinados con detención por todos los señores del Consejo, merecieron su aprobación*. Indica també l'acta que fou gran l'entusiasme i la satisfacció de poder veure aviat l'acabament d'una obra de tanta importància.



Emili Cabañes i Rabassa.

Fotografia cedida per Francesc Costa i Oller.

Completat el projecte, fou aprovat definitivament per tots els presents en la reunió del 24 d'abril de 1882. Sortosament s'han conservat els plànols i els dibuixos originals que va presentar l'arquitecte Cabañes (7).

La capella projectada s'havia de construir en els terrenys del Fossar, amb el portal a la plaça i una àmplia comunicació amb la nau de Santa Maria en el lloc on hi havia l'altar del Carme, el primer entrant a la dreta. S'havia de traslladar l'esmentat altar, amb el seu retaule i els quadres a cada costat i es proposà col·locar-lo, a l'altre costat del temple, en el primer tram de l'antiga capella del Sagrament. La resta de la capella, tancada amb un mur a l'entrada del creuer, es destinava a magatzem juntament amb la sagristia i altres dependències de la confraria de la Minerva.

Després de la destrucció de 1936-39, eliminat el mur, la capella obra del *tracista* barroc fra Josep de la Concepció, fou oberta de nou destinant-la al culte de

les santes Juliana i Semproniana, patrones de la ciutat de Mataró.

Per a la construcció de la nova capella, calia traslladar la font adossada a la paret del Fossar al centre de l'aleshores anomenada Plaça del Rei, avui de Santa Maria, seguint el projecte que l'any 1843 havia dissenyat l'arquitecte Miquel Garriga i Roca. L'administració de la Minerva oferí a l'Ajuntament 1.000 pessetes per col·laborar a les despeses del trasllat i 1.500 si es col·locava una estàtua a la font. Els fanals havien de quedar per a l'administració (8).

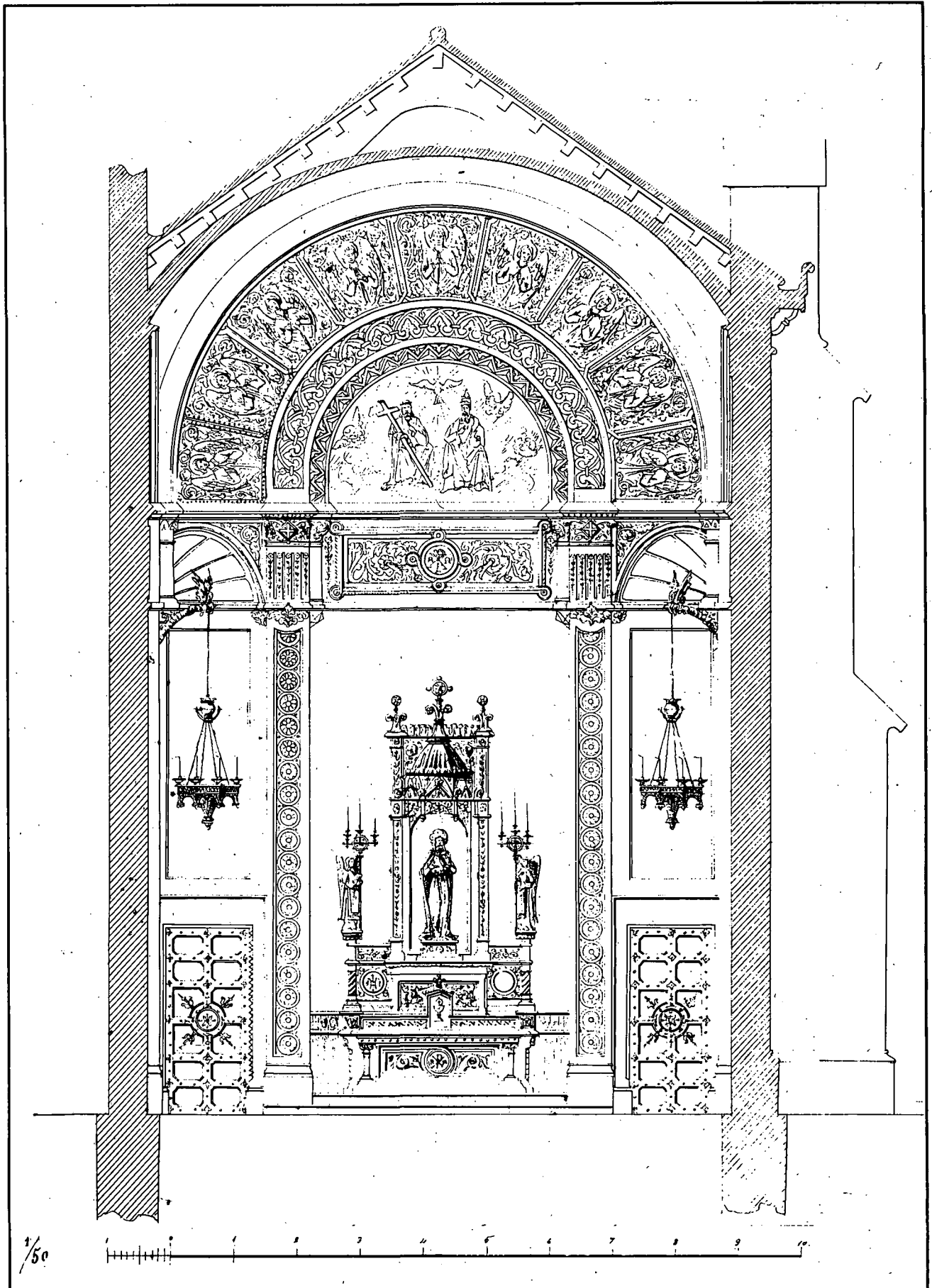
L'Ajuntament retardava el trasllat i per tal d'evitar qüestions i disputes, en la reunió del primer de maig de 1882 es proposà de girar l'orientació de la nova capella, fent l'entrada per la de Sant Joan; es conserva el dibuix de la que havia de ser la façana posterior donant a la plaça. El 3 de maig, aprovat aquest plànol, s'acordà l'enderroc de la casa de l'*andador de l'Obra* i el safareig que hi havia per poder regar l'hortet.

Sorgí una nova i important dificultat: el rector posava objeccions des del punt de vista moral a la construcció de la capella en el Fossar i es pensà a bastir-la en el lloc que *actualment ocupa la del Rosario*, cosa que fou aprovada. En un plànol d'aquest sector de l'església s'indica en un esborrany aquest nou emplaçament.

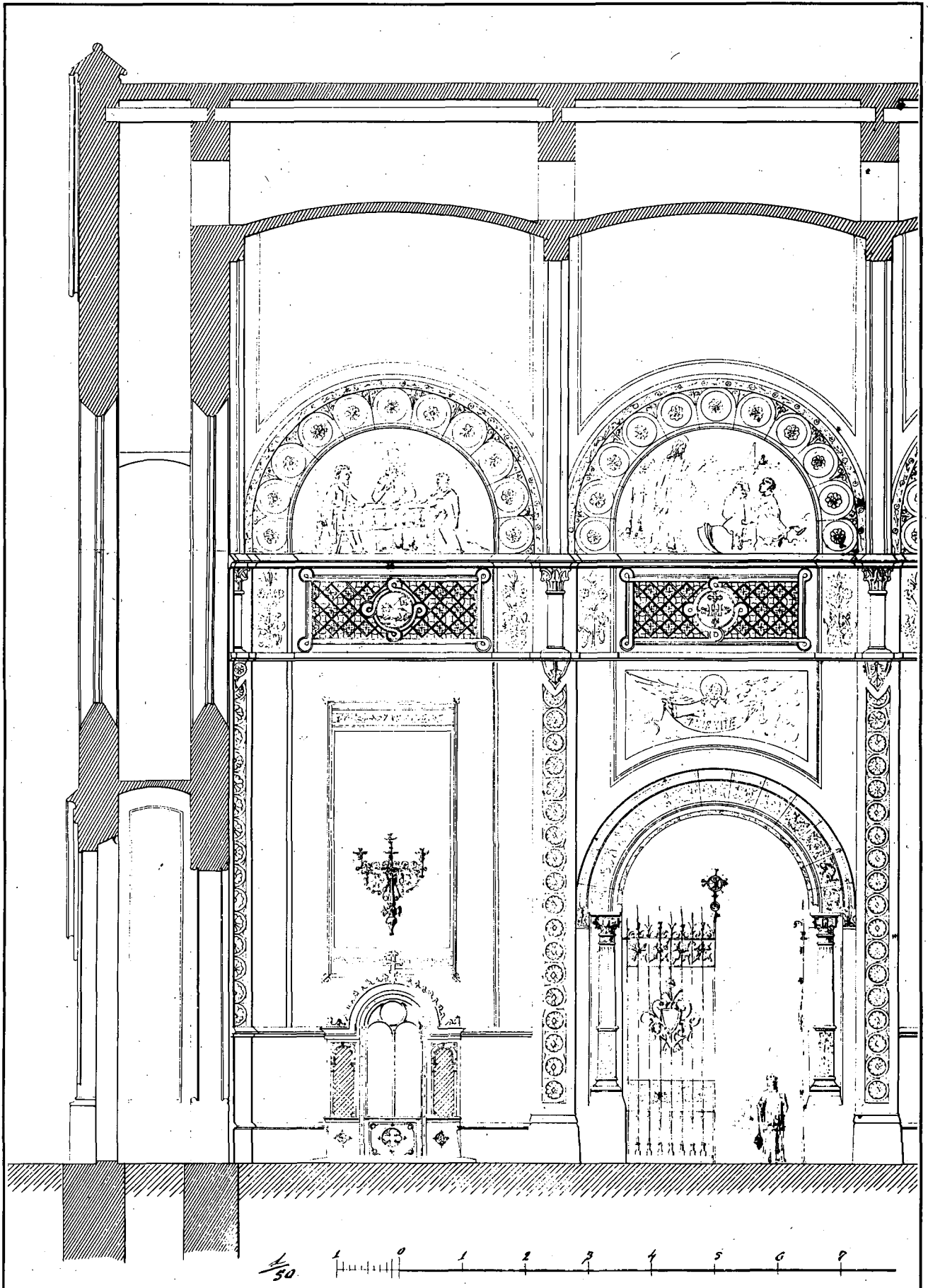
Sense que en les actes s'esmentin els motius, totes aquestes dificultats foren vençudes i definitivament es destinà el Fossar per construir-hi la capella; es féu també una permuta amb els propietaris veïns i es resolgué començar l'obra.

En la reunió del 9 de març de 1884, el senyor Clorind Boter procedí a la lectura dels pressupostos presentats per Dimes Vallcorba i Cia., Miquel Collet, Jaume Paradell i Antoni Buscà. Havent resultat l'oferta més avantatjosa s'encarregà l'obra al primer, si el senyor Cabañes hi donava la seva conformitat. El contractista Vallcorba actuava en representació de la *Constructora Mataronense*, una cooperativa que l'any 1877 estava formada per més de 30 paletes.

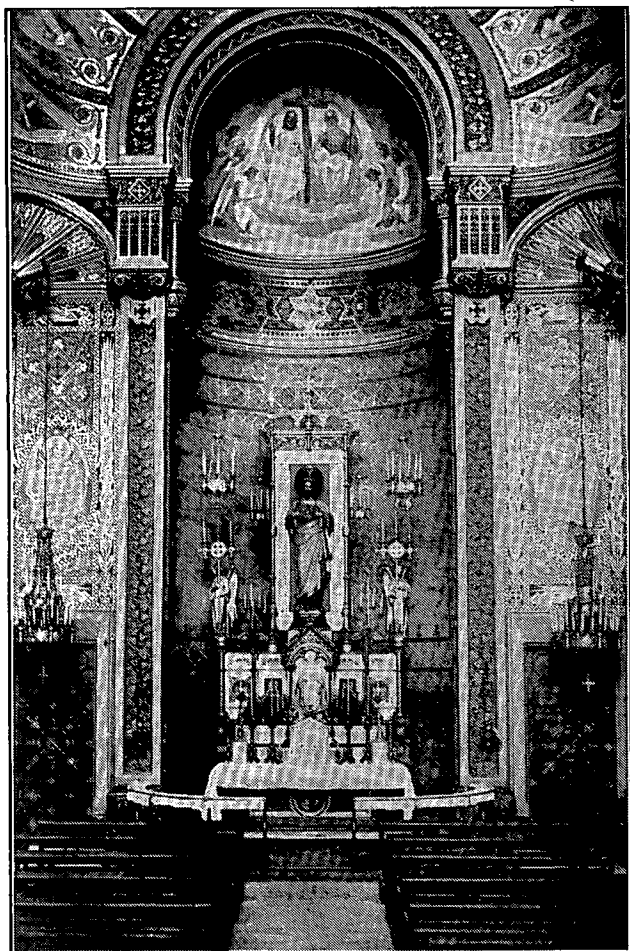
El senyor Boter era nebot i marmessor de la senyora Carlota Viñas, vídua del famós cec Isem, i aquesta senyora juntament amb la seva germana disposaren un important llegat per a la construcció de la nova capella. En els llibres de la confraria de la Minerva, no hi consten les despeses de l'obra, que es



Secció transversal del projecte de la Capella, signat per Emili Cabañes, amb l'aprovació de l'arquitecte diocesà Francesc de P. Villar.



Fragment de la Secció longitudinal del projecte de la Capella, signat per Emili Cabañes., amb l'aprovació de l'arquitecte diocesà.



Capella del Sagrament, abans del 1936. Postal Gràfica Fides degueren portar en un altre compte, i per això no podem fer cap estudi econòmic del cost de la capella.

L'arquitecte Emili Cabañes i Rabassa nasqué a Mataró l'any 1850 i obtingué el títol l'any 1875. Fou una personalitat ben coneguda per la seva professió i també per la seva actuació en obres religioses i socials; recordem el *Círcol Catòlic d'Obrers* i *La Coma*, entitats de les quals dissenyà els locals i ajudà a la seva fundació i desenvolupament. Arquitecte municipal del 1880 a 1892, fou l'autor, juntament amb l'enginyer de camins Melcior de Palau, del Pla d'Eixample de la ciutat de Mataró, aprovat l'any 1878. Fou alcalde pel Partit Conservador de l'any 1895 al 1897 i del 1899 al 1901. Morí l'any 1917 (10).

En el temps de la formació acadèmica d'Emili Cabañes, després del neoclassicisme, es vivia la influència del medievalisme en l'arquitectura. Sens dubte, Cabañes concixia l'obra d'Elies Rogent (1821-1897) amb el neoromànic de la Universitat (1863-1868), l'inici de la restauració neoromànica i *bizantina* de Montserrat per l'arquitecte Francesc de

P. Villar (1828-1903) que l'any 1882 va començar la cripta de la Sagrada Família de Barcelona, amb arcs de mig punt que el seu successor Gaudí va convertir en neogòtics, abans d'emprar el seu peculiar estil. També l'obra de Josep Simó i Fontcuberta, autor de la nova façana de Santa Maria, que havia restaurat l'església de Sant Feliu de Llobregat convertint-la de neoclàssica en neoromànica (11). Igualment succeí amb el temple de Sant Andreu de Llavaneres que, començat dins l'estil neoclàssic, acabà essent en el seu interior un característic edifici neoromànic. Una obra ben típica d'aquest medievalisme arquitectònic, en aquest cas neogòtic, és el Santuari de la Misericòrdia de Canet de Mar (1856-57), obra de Francesc Daniel Molina.

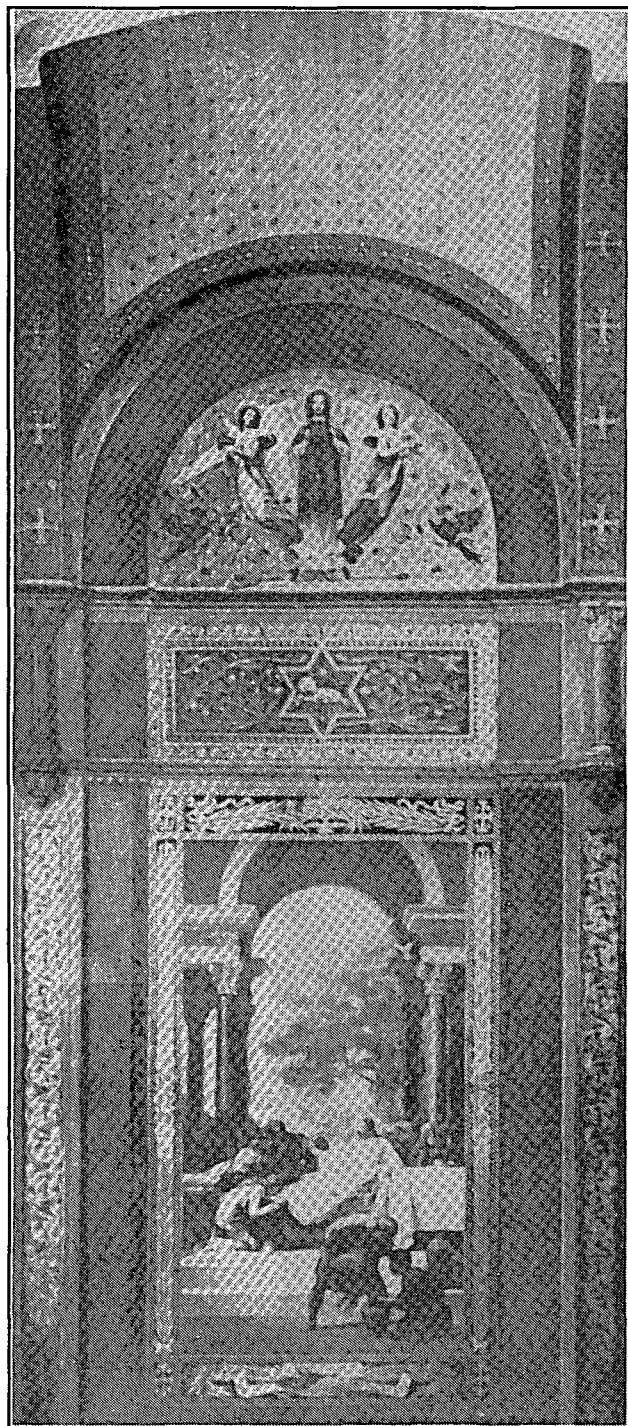
Cabañes col·laborà en els treballs històrics de Francesc Carreras i Candi confeccionant els plànols del castell de Burriac, ajudat en els treballs de topografia pel seu nebot Joan Cabañes i Prat (12).

En el nostre cas no es tracta de salvar un castell o una edificació romànica o gòtica, sinó de construir de nou amb aquest estil medievalista que persistirà principalment en la construcció d'esglésies.

La capella del Sagrament fou construïda dins l'estil neoromànic amb tendència al bizantinisme, però igualment com passava amb el neogòtic a Catalunya, els arquitectes en lloc de basar-se en les variants locals d'aquests estils solien imitar els models nòrdics. Cabañes, arquitecte del seu temps, tenia a la seva biblioteca les obres de Villet le Duc.

La capella del Sagrament és d'una sola nau i les seves dimensions a l'interior són de 9,35 m d'amplada per 20,50 m de llargada. Tres arcs sobre pilastres suporten la volta i la teulada; a la capçalera, un altre arc emmarca l'absis semicircular amb volta esfèrica i als costats dues portes comuniquen amb la sagristia i l'escala d'accés a la teulada.

En el tram central, un arc d'amplada suficient per passar-hi les processons, dona el pas a la nau de l'església. A la façana, un finestral de mig punt amb mainell i set ulls de bou per sobre de l'arc donen llum a la capella. En la façana, construïda darrera el mur de tanca del Fossar, la porta coincideix amb la que hi havia, que era la procedent de l'antic portal de l'església. En tenir pas directe a l'exterior, aquesta capella, a més de la seva destinació com a lloc de veneració del Santíssim Sagrament, serveix ara per al servei diari de la parròquia.



Projecte de la decoració. Maqueta. Taller de l'artista.

La capella fou valorada positivament pels matornins i tenim el testimoni de l'erudit historiador i acadèmic Josep M. Pellicer, que diu: *en nuestros días acaba de construirse bajo la sabia dirección de nuestro amigo, el ilustrado arquitecto D. Emilio Cabañas, la nueva Capilla románica del Sacramento, obra magnífica la que por su esbeltez y pureza de estilo honra sobremanera a su autor y a la ciudad* (13).

Aquesta *pureza de estilo* era més patent abans d'efectuar-se la decoració de la capella en què Cabañas experimentà ja la influència del modernisme i podem pensar que d'acord amb Monserdà varià el projecte inicial per donar més espai a l'obra pictòrica.

Enric Monserdà (Barcelona 1850-1926) (14) es dedicava molt especialment als grans murals religiosos destinats a les esglésies, activitat que alternà amb el disseny de mobiliari, vitralls, ornaments, metalls i orfebreria. La seva obra cabdal com a dissenyador fou la decoració i el moblament del Saló del Consell de Cent de la Casa de la Ciutat barcelonina. Fou el guanyador del concurs que s'havia convocat i en el qual formava part del jurat el seu parent, el matornó Josep Puig i Cadafalch, que per evitar suspicàcies entre els altres membres del jurat es retirà. Així i tot, fou seleccionat per unanimitat.

És ben curiosa la memòria del projecte en què fa professió d'un exaltat goticisme, explicant l'origen dels detalls de la seva obra, entre els quals figura el destruït retaule d'Argentona.

En l'aspecte pictòric, Monserdà fou un dels darrers seguidors de l'escola dels puristes o natzarens. Aquest moviment estètic romàntic fou d'origen germànic, i Overbeck i els altres seguidors foren anomenats natzarens, ja que s'establiren a Roma el segon decenni del segle XIX, i s'instal·laren en un convent abandonat d'aquest nom; amb tot, ells preferien d'ésser anomenats puristes.

Els artistes catalans, pensionats a Roma per la Junta de Comerç, foren atrets pel contingut doctrinal d'aquesta tendència que conciliava el neoclassicisme paganitzant amb un renovat esperit cristià. Seguidors de Rafael, buscaven una espiritualitat pura en el tema religiós i també en l'històric.

Un dels deixebles d'aquesta escola fou Claudi Lorenzale, que després des del seu càrrec de director de l'Acadèmia de Belles Arts influí en els seus nombrosos deixebles, entre els quals trobem Monserdà.

Els primers passos d'aquest pintor foren els murals en grans plafons on representà dos episodis de la vida de Sant Agustí, destinats a l'església dedicada a aquest sant a Barcelona.

A la capella del Sagrament, hi pintà els cinc grans quadres amb les següents escenes evangèli-

ques: el primer, al costat de l'altar, a la dreta, *El primat de Pere*; segueix *El Calvari* i *La multiplicació dels pans i els peixos*. A l'altre costat *El perdó de la pecadora, a la casa de Simó* i després del pas a l'església *La Resurrecció de Llätzer*, que fou col·locat l'any 1892.

A la volta de l'absis, hi pintà *La Santíssima Trinitat* i a les de la capella la decoració figura un cel estel·lat. Als quatre angles prop de l'altar hi ha els símbols dels evangelistes, i sobre l'arc que separa la nau de la capella de l'absis nou àngels que, amb algunes variants, ja figuraven en el primer projecte de Cabañes.

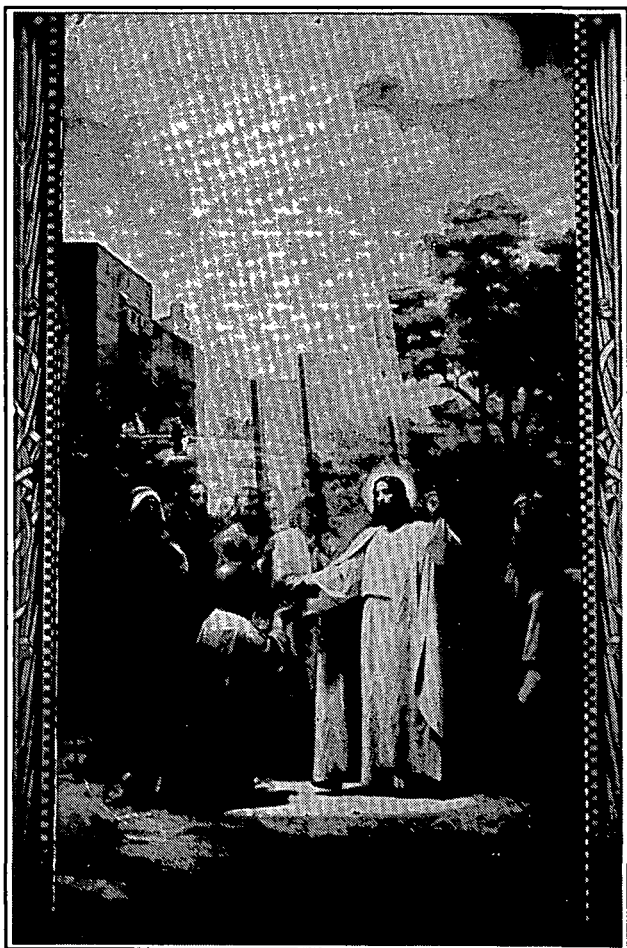
Pintà també les llunetes sobre els quadres i uns plafons decoratius perduts els anys 1936-39. Foren substituïts per unes pintures de Rafael Estrany.

Monserdà era un home d'una gran religiositat. El seu biògraf ens diu que no començava mai cap obra sense haver resat un pàrenostre i sense documentar-se i estudiar tots els detalls que havien de figurar-hi.

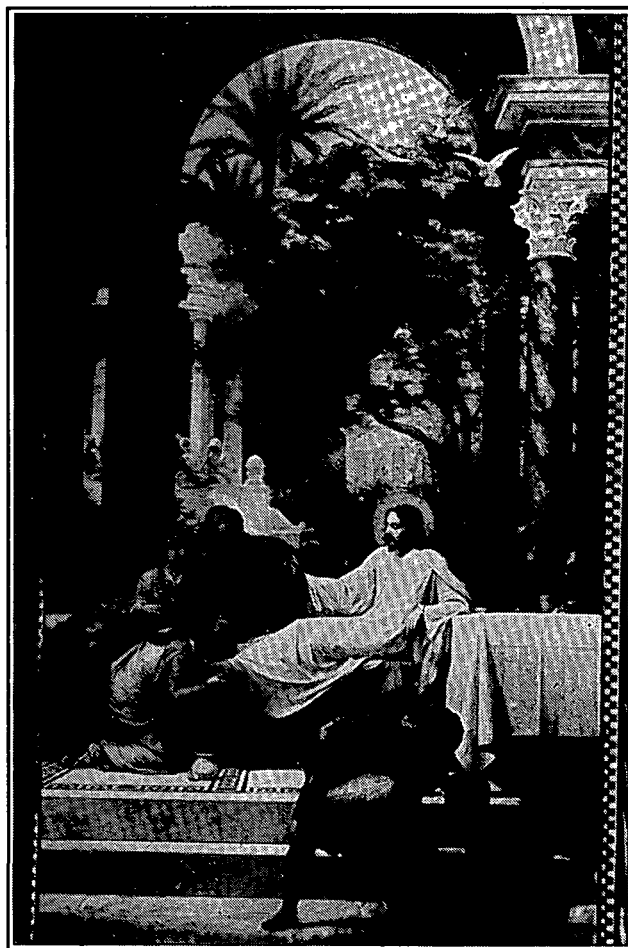
Destaca en el quadre del Calvari el seu fort dramatismes, especialment per la figura de Magdalena abraçada a la creu. Aquest quadre pot admirar-se millor a distància, en estar situat enfront del pas cap a l'església. La darrera obra de Monserdà per a la capella fou un confessionari del qual es conserva la factura datada l'any 1912, en què s'indica que fou construït segons el disseny i la vigilància de l'artista que la signà donant el vist-i-plau (15).

Referent a la decoració, en no tenir els projectes, no podem discernir entre l'obra de Cabañes i la de Monserdà, però tot ens fa pensar que l'arquitecte i el pintor treballaren en una estreta col·laboració.

A més del llegat tan important de les germanes Viñas, un gran benefactor de la capella fou el doctor Nicolau Belloc i Girvés, que va pagar l'import dels cinc quadres de Monserdà, la imatge del Sagrat Cor de l'escultor Pagès (16), destruïda el 1936, l'altar amb els seus àngels i canelobres, les sis llànties penjades, la barana del combregador, la decoració de l'absis, les figures dels evangelistes, el policromat dels murs, la credença i també 200 duros per acabar



El Primat de Pere. Pintura d'Enric Monserdà.



El perdó de la pecadora, a la casa de Simó. Enric Monserdà.

de satisfer l'import dels marbres, 52 duros per la seva col·locació, 25 duros per engrandir el sagrari i *varias otras cuentecitas*. De tots aquests donatius, en dóna fe una certificació del rector-arxiprest doctor Pau Costas (17).

No tenim notícia de la construcció dels vitralls de la façana que tenen per tema els apòstols, però aquesta era una de les activitats en què sobresortí Monserdà, que dirigia les composicions del vidrier Eudald Amigó. La seva obra està escampada per tot Catalunya i també per terres castellanès i, fins i tot, d'Amèrica. Ens consta que va fer vidres per a Santa Maria de Mataró i un apostolat per a l'església dels jesuïtes de Barcelona. A Montserrat, hi té el rosetó de la façana i els vitralls de totes les capelles. A Barcelona treballà també a Santa Maria del Mar, Sant Agustí i a la Catedral. Monserdà col·laborà amb Amigó des de l'any 1877 i acabà exercint el càrrec de director artístic del taller.

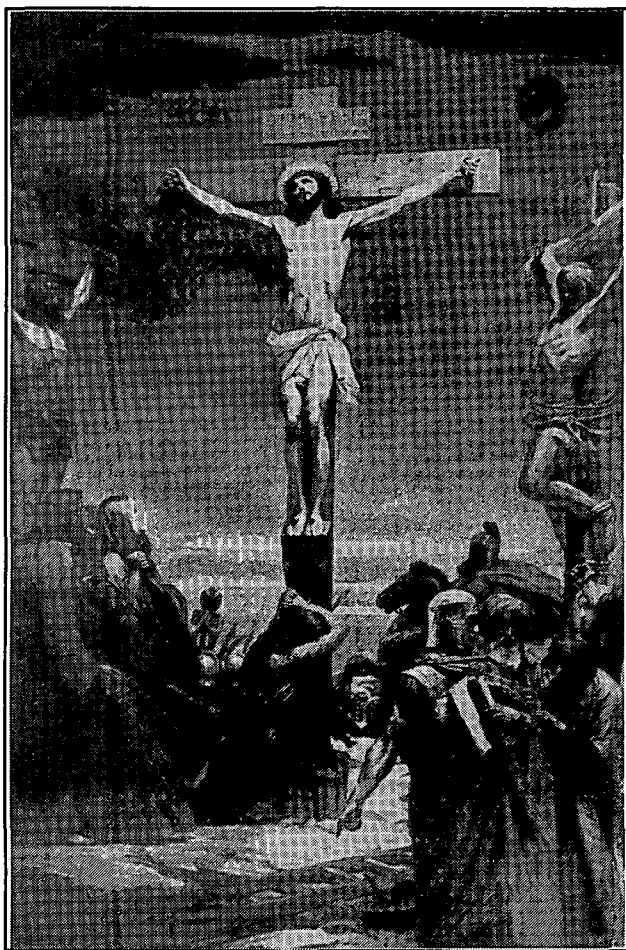
Monserdà no pogué exercir la seva gran vocació per la pintura religiosa de grans dimensions, gènere rarament sol·licitat, i per aquesta raó dedicà la seva

vida a la docència i al disseny de vidres, mobles, metalls i orfebreria. Infravalorant la seva obra de decorador, deia d'ell mateix *jo sóc més aviat un director d'orquestra que un músic compositor*.

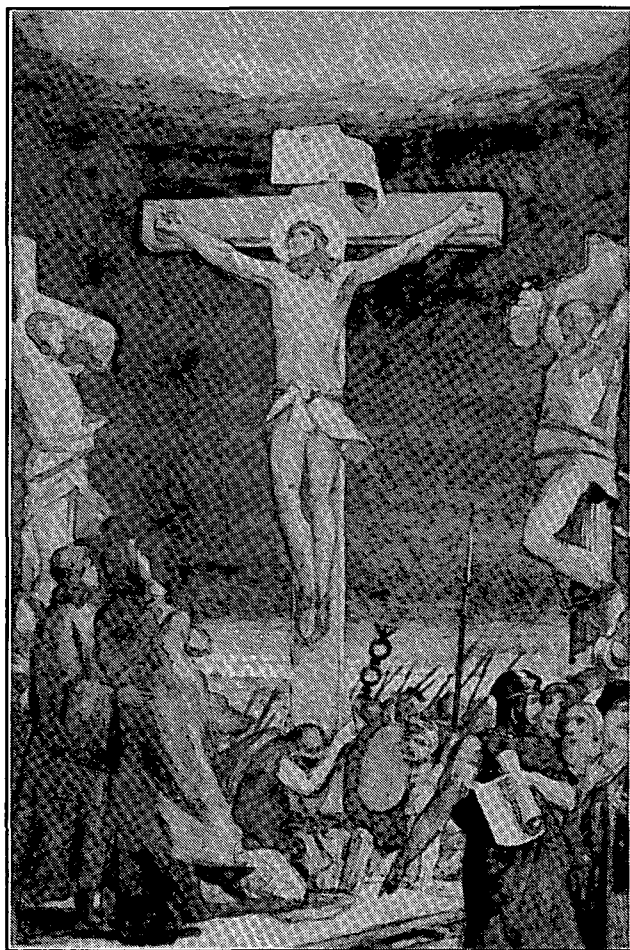
En la llista de guardons i premis aconseguits per Monserdà, hi trobem l'any 1895 una *Menció Honorífica* a l'Exposició General de Belles Arts. L'obra distingida era un *Projecte de pintura mural per a l'església de Santa Maria de Mataró*. No sabem si es tracta de la seva obra a la capella del Sagrament o d'un projecte més ambiciós per a tot el temple.

Monserdà acabà la seva vida dedicat plenament a la docència. Per a ell, l'ensenyament era un apostolat que exercí amb il·lusió i en sentir-se malalt pagà de la seva butxaca un professor suplent. Segons el seu biògraf, Feliu Elias, la vida de Monserdà seria una novel·la que *apassionaria a tothom, emocionaria a la majoria i alligonia a molts*.

La nova capella fou solemnement beneïda pel bisbe doctor Jaume Català i Albosa, el dia 28 de juliol de 1889, però no es posà en servei fins al 15 de



El Calvari. Pintura d'Enric Monserdà.



Esbós per al Calvari. Taller de l'artista.





Una de les pintures de Rafael Estrany, que substituïren l'obra de E. Monserdà, destruïda durant el període 1936-1939.

desembre del mateix any. El bisbe Català, fill d'Arenys de Mar, ofrenà a la capella la reixa d'entrada i havia costejat també els vitralls de les Santes als costats de l'altar major de la Basílica (18).

Una làpida redactada per l'eminent llatínia, l'acadèmic de la Història P. Fidel Fita, també fill d'Arenys, col·locada al vestíbul de la capella, commemora la seva inauguració amb aquestes paraules:

HOC . ADORANDI . SACRAMENTI .  
 SACELLUM .  
 AMPLISSIMO . SUMPTV . DOMINARUM .  
 CAROLINAE . ET .  
 RAIMUNDAE . DE . VIÑAS . SORORUM .  
 PIENTISSIMARUM .  
 OPE . NICOALI . BELLOCH .  
 STIPE . PLURIMORM . XP . FIDELIUM .  
 EXSTRUCTUM . AC . MIRO . PERFECTUM .  
 OPERE . IN . TEMPLO .  
 PAROCHIALI . SANCTAE . MARIAE .  
 CIVITATIS . ILURONENSIS .  
 TERTIO . DIE . POSTQUAM .  
 ARAM . ALTARIS .  
 MAXIMI . CONSECRAVERAT .  
 SOLEMNI . BENEDICTIOE . IMPERTIVIT .  
 EXCELLENTISSIMUS . ATQUE .

ILLUSTRISSIMUS . D . D .  
 JACOBUS . CATALA . ET . ALBOSA . HUIUS .  
 DIOECESIS . PRAESUL .  
 ADSISTENTIBUS . EIUS . SEDIS .  
 DIGNITATIBUS . ET . CANONICIS .  
 CONVENIENTIBUS .  
 D . BONAVENTURA . CASTELLA .  
 ARCHIPRESBYTERO . ILURONENSI .  
 MAGISTRATIBUS . CLERO . SAECULARI .  
 AC . REGULARI . CIVIBUS .  
 POPULO . INNUMERABILI .  
 IDEMQUE . DICAVIT .  
 V . KAL . AUGUSTI . A . D . MDCCCLXXXIX .  
 AETERNAM . MISERIS . MORTALIBUS .  
 HOSTIA . VITAM .  
 EXULIBUS . PATRIAM .  
 DA . PARADISIACAM .

La traducció catalana és la següent: (19)

AQUESTA CAPELLA  
 PER ADORAR EL SAGRAMENT,  
 CONSTRUÏDA I ADMIRADAMENT ORNADA,  
 PER LA GENEROSÍSSIMA OFRENA DE LES  
 MOLT PIETOSSES  
 GERMANES CAROLINA  
 I RAIMUNDA DE VIÑAS,

ELS BÉNS DE NICOLAU BELLOCH  
I LES ALMOINES DE MOLTS FIDELS  
CRISTIANS,  
EN EL TEMPLE PARROQUIAL DE  
SANTA MARIA DE LA CIUTAT DE MATARÓ,  
L'ENDEMÀ PASSAT D'HAYER CONSGRAT  
L'ARA DE L'ALTAR MAJOR.  
VA BENEIR-LA SOLEMNEMENT  
L'EXCEL.LENTÍSSIM I IL.LUSTRÍSSIM  
SR. JAUME CATALÀ I ALBOSA BISBE  
D'AQUESTA DIÒCESI;  
ASSISTINT-LO LES DIGNITATS I CANONGES  
DE LA SEVA SEU.  
IGUALMENT ESSENT PRESENTS  
EL SR. BONAVENTURA CASTELLÀ,  
ARXIPREST DE MATARÓ,  
ELS MAGISTRATS, EL CLERGAT SECULAR  
I REGULAR, ELS CIUTADANS  
I UN POBLE INNOMBRABLE.  
VA DEDICAR-LA EL Vè. DIA ABANS  
DE LES KALENDES D'AGOST  
(28 de juliol)  
DE L'ANY DEL SENYOR 1889.  
HÒSTIA SANTA DÓNA LA PÀTRIA DEL  
PARADÍS I LA VIDA ETERNA ALS MISERA-  
BLES MORTALS EXILIATS.

Posteriorment, l'any 1904 s'inaugurà el mosaic de paviment, obra destacada entre els mosaics modernistes, signada per l'italià establert a Barcelona Màrius Magliano. Aquest mosaic serà objecte d'un estudi especial.

Actualment la capella necessita una restauració; recentment s'ha refet la teulada però caldria netejar la decoració. Les pintures de Monserdà es conserven en bastant bon estat, però l'obra de Rafael Estrany ha quedat quasi totalment velada per una reacció del vernís provocada per les humitats ja resoltes. Amb una neteja a fons, la Capella tornaria a tenir l'esplendor dels dies de la seva inauguració.

Aquesta Capella, fruit d'un aiguabarreig d'estils, el medievalisme romànic i *bizantí* de Cabafies, i el modernisme i l'*overbeckisme* tardà de Monserdà, ha esdevingut un exemplar típic de l'arquitectura del seu temps.

Rafael Soler i Fonrodona

## NOTES.

- 1.- MASM. *Diploma d'agregació de la confraria de la Minerva*.
- 2.- SOLER i FONRODONA, Rafael. Comunicació presentada a la IV Sessió d'Estudis Mataronins, 9 maig 1987. Museu-Arxiu de Santa Maria - Patronat Municipal de Cultura. Mataró, 1988.
- 3.- MASM. Esg. 7. Minerva Estatuts.
- 4.- MASM. Esg. 1. Obra 1.
- 5.- Ídem.
- 6.- MASM. Esg. 7. Minerva. *Determinacions del Consell 1863-1854*. (Els acords de l'administració de la Minerva indicats a continuació consten en el mateix llibre). Pàgs. 16 a 19.
- 7.- MASM. Plànols U.
- 8.- GARCIA i ESPUCHE, Albert; GUÀRDIA i BASSOLS, Manuel. *La construcció d'una ciutat. Mataró 1500-1900*. Patronat Municipal de Cultura de Mataró, Editorial Alta Fulla 1989. Pàg. 408.
- 9.- MASM. Arxiu del Rector. Plec 33. Memòria Dr. Bonaventura Castellà, núm. 11.
- 10.- Dades biogràfiques facilitades per l'historiador Francesc Costa.
- 11.- FONTBONA, Francesc; MIRALLES, Francesc. *Història de l'art català*. Vol. VII. Del Modernisme al Noucentisme, 1888-1917. Ed. 62. Barcelona, 1985.

- 12.- CARRERAS i CANDI, Francesc. *Lo castel de Burriach o de Sant Vicens*. Mataró, estampa de Vilà i Font, 1908. Pàg. 230.
- 13.- PELLICER i PAGÈS, Josep M. *Estudios histórico-arqueológicos sobre Iluro*. Mataró, Est. Tipográfico F. Horta, 1897.
- 14.- ELIAS, Feliu. *Enric Monserdà, la seva vida i la seva obra*. Barcelona 1926. (Les dades sobre la vida i activitats d'aquest pintor són extretes d'aquest llibre).
- 15.- MASM. Esg. 1. Obra 1.
- 16.- Francesc Pagès i Serratosa, 1852-1899. Aquest escultor és autor d'un relleu de la benedicció del primer tren de Barcelona a Mataró per a l'edifici del Palau de Justícia de Barcelona. El Museu Comarcal del Marèsme exposa un guix d'aquest tema.
- 17.- MASM. Arxiu del Rector. Plec núm. 38 i núm. 52.
- 18.- FERRER i CLARIANA, Lluís. *Santa Maria de Mataró II*. Pàg. 194. Museu-Arxiu. Obra de Sant Francesc (V), Mataró 1971.
- 19.- *Full parroquial de Santa Maria de Mataró*, 3 setembre 1989.