

Tres ermites mataronines, Sant Martí i Sant Miquel de Mata i Sant Simó, són evocades tal com eren abans de 1936, pel sempre admirat Marià Ribas i Bertran.

En paraules de l'autor, el treball no pretén altra cosa que "tornar a recordar, després dels fets esdevinguts ara fa mitja centúria, tot allò que havíem vist i contemplat amorosament tantes vegades".

VALORS HISTÒRICS QUE HA PERDUT EL TERME DE MATARÓ

BREUS PARAULES PER COMENÇAR.

Mataró és una ciutat que ha rebut del cel les excel·lències d'una naturalesa privilegiada, un clima sanitos i un paisatge circumdant, amb camps riallers que no s'acaben mai, i que es disputen els millors horitzons.

En la contemplació d'aquest vast panorama podem estudiar diversitat d'aspectes, els valors simbòlics, un bell compendi d'història de la ciutat, tota plena de remots vestigis, les cases del camp escampades per tots els indrets, acompanyades d'unes místiques ermites, i un llarg procés d'inquietuds.

La vida del mar i del camp, emparades per la ciutat, són el record perenne d'uns anys allunyats que s'esguarden com una conversa inesgotable, que ve del fons dels segles. És una conversa que té una força evocadora i penetrant d'històries, llegendes i tradicions, expressada com una poesia plena de bel·leses.

Afortunadament, el que ara per ara encara queda del vell Mataró continua vivint, fins allà on és possible, amb un ritme de certa humilitat, mantenint uns carrers estrets agradablement silenciosos que procuren resistir les modernes vanitats arquitectòniques.

Durant el curs dels llargs anys que portem de vida, hem parlat una miqueta de tot, de la manera que hem pogut i tan bé com hem sabut fer-ho. Hem recordat les coses, procurant sempre de ponderar les seves virtuts, sense mirar mai els seus defectes, i ens hem condolgut de la pèrdua de nombrosos valors produïda per esdeveniments es-

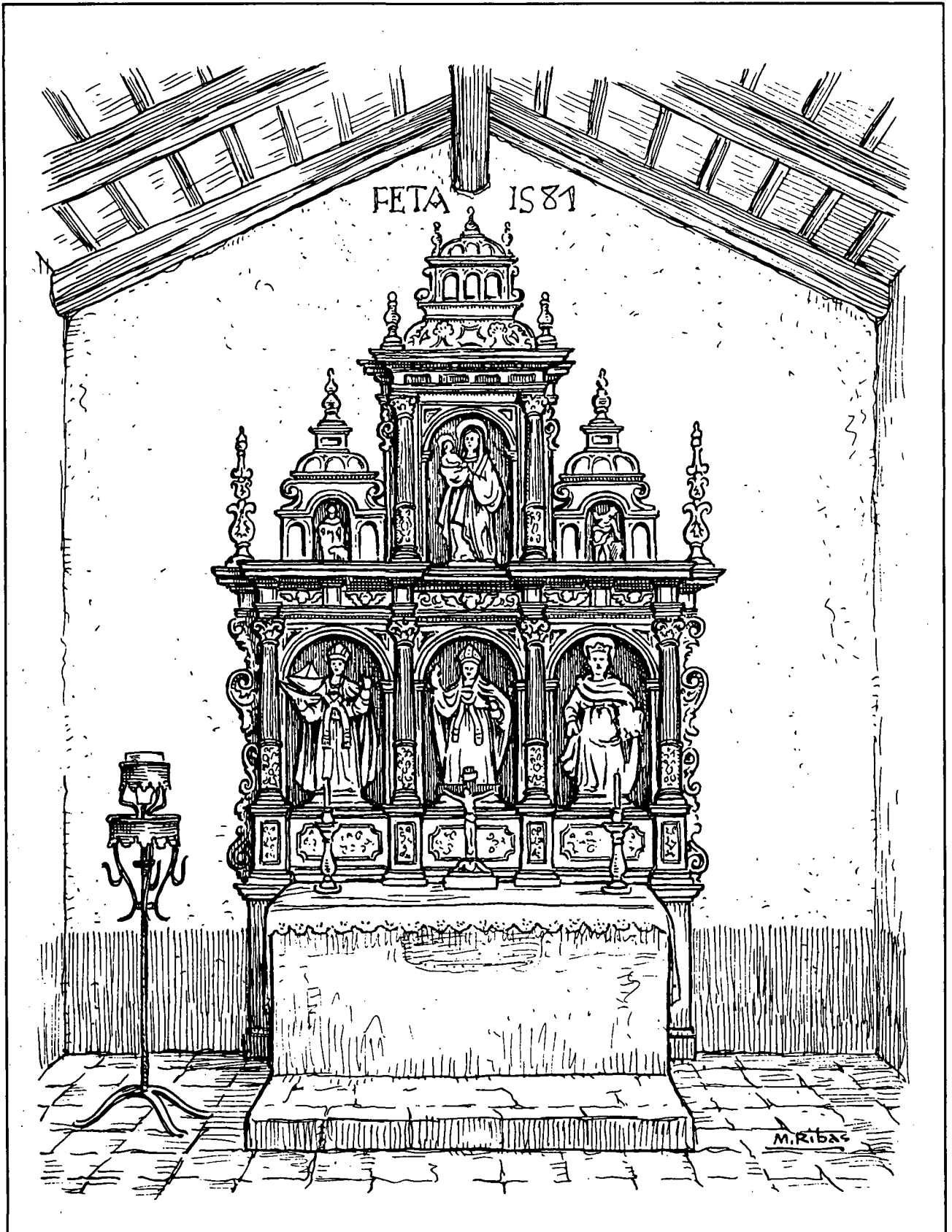
devinguts molts anys abans de la nostra existència i d'altres que pertanyen als nostres dies. Precisament són aquests els que tornem a recordar concretant-nos únicament a tres petits temples del terme de la nostra ciutat.

En aquesta ocasió deixem a part les històries de la ciutat, perquè desitgem de traslladar-nos i viure uns moments a la terra beneïda pels afores, on la vida també ens és familiar. Perquè enmig de la dolcesa de les planúries polides de vora el mar i del boscatge florit de les muntanyes, tan plens de llum i de cel, també hi ha història que cal explicar.

Ja ha passat més de mitja centúria des que vàrem dedicar un llibre, modest, però escrit amb tota la il·lusió de la joventut, dedicat al veïnat de Mata. Ara el tornem a recordar per tal de dir algunes coses que no hi foren dites i per deixar constància d'uns fets succeïts després de la seva publicació. Posarem únicament la nostra atenció en els temples de Sant Miquel i Sant Martí de Mata i també en l'ermita de Sant Simó. Tres temples del terme de Mataró; dos d'ambient muntanyenc i un de mariner, tots plens de llarga història i de simpàtiques tradicions.

El text d'aquest treball i les il·lustracions que l'acompanyen, ens situen en el temps de llur destrucció, l'any 1936. Prescindirem d'incloure les innovacions fetes en restauracions posteriors per tal de no allunyar-nos del tema que ens hem proposat de tractar, i perquè tals innovacions ja es troben a l'abast de qualsevol persona interessada que les vulgui conèixer.

Dedicar un dia d'esplai, amb l'intent de visitar les nostres ermites i, al mateix temps, gaudir



Altar i retaule del temple de Sant Martí de Mata. Destruït el 1936.
Dibuix de Marià Ribas i Bertran.

d'una generosament bella naturalesa, sempre animada per la cantúria dels ocells, és cosa aconsellable i saludable per a tothom. Però aquest passeig, que avui es pot fer amb més comoditat que cinquanta anys endarrera, us farà trobar que, aquell aire perfumat que estava saturat d'immensa quietud, ha transformat una gran part del paisatge. La trajectòria dels anys no ha passat inútilment, deixant sentir els efectes d'una mecanització multiplicada i unes innovacions que penetren en els contorns dels vells edificis, com una mena de desig de fer-los perdre la seva gloriosa història. Tots sabem que el mai no parar de milers d'automòbils ha substituït el pas dels carros de les hortes, conduïts per pacífics animals, passant pel Camí Ral a frec del temple de Sant Simó, per can Flequer, per can Riera i altres masies que ja no són allò que eren. És un fenomen del temps que deixa els monuments al darrera. Per això ens hem proposat de tractar les coses tal com les havíem vist fins l'any 1936, amb uns fets històrics que actualment tornem a recordar.

EL TEMPLE DE SANT MARTÍ DE MATA.

Tots els camins que condueixen al mil·lenari temple de Sant Martí de Mata són formosos. Cal resseguir-los poc a poc per tal de gaudir les delícies del panorama, sempre variable d'accidents, combinant les terres de conreu amb les pinedes galanes, els roures i les alzines robustes, que s'aixequen per damunt d'una espessa catifa de romansins, ginesteres, argelagues, farigoles i un mai no acabar de flairosa vegetació boscana.

Si emprenem el camí des de can Tria, veiem primer aquesta masia fortificada, amb magnífica torre de planta quadrada, que els pergamins de molts segles endarrera ja coneixien. Aquí comença un caminet estret, serpentejat, sempre anant pujant per entremig de sanitoses plantes, que ens condueix a la pintoresca església dedicada a Sant Miquel Arcàngel. Però el caminet encara continua més enllà, obrint-se pas enmig d'una vegetació cada vegada més espessa, fins a una altra centenària masia, molt amagada per la naturalesa en un redós assolellat, molt silenciós, que és can Riera, i sense deixar el camí, ni la pujada, que es va accentuant, al cap de poca estona ens trobem, sobtadament, enfront de la històrica capella dedicada a Sant Martí.

Un altre camí no menys pintoresc és el que s'emprèn des del veïnat de Valldeix, un cop atravessada la riera de Sant Simó. Les pinedes no ens abandonaran mai en tot el recorregut, sense deixar-nos veure el mar, però veurem formoses muntanyes i un cel immensament eixamplat i si, per una cosa rara, trobem algú, ens semblarà una divinitat rural habitant d'aquells contorns.

Com el camí anterior, també sempre va pujant, perquè les esglésies de Mata són de muntanya. Però, quan s'ha guanyat el tros més fort de la pujada, veiem al davant nostre can Flequer, masia solitària, que sembla de pessebré i que fa molts segles que és de cara al sol resplendent de tarda. És l'única masia que es troba a pocs passos del temple de Sant Martí i que té el goig d'ésser-ne el seu guardià inseparable.

El temple de Sant Martí és modest i petit, de planta rectangular sense cap pretensió arquitectònica, perquè no li escauria. Té una teulada de dos pendents i una insignificant espadanya per a una sola campana. En tot el seu contorn, a excepció de can Flequer, només hi ha pins, alzines i roures, que sobrepugen per damunt dels brucs de color morat, estepes florides i argelagues barrejades amb ginesteres, que al seu temps ho omplen tot d'un color groc intens, d'or vell, ple d'un perfum que contrasta amb el de l'ascètica farigola, sempre arropada a la terra entre claps de molsa vellutada, que ens fa pensar en una mena de Setmana Santa, que aquí no s'acaba mai.

La descripció del temple, tal com sempre l'havíem vist, és ben senzilla. Consta únicament de quatre parets llises. En la principal, que de fet és una lateral, s'hi afegiren tres contraforts encastats, que són d'un temps posterior, entre els quals hi ha una petita finestra d'espitllera i un portal de punt rodó amb dovelles i muntants de pedra picada. Tant bon punt s'hi entra, es troba primerament a mà dreta un groller pilar d'obra de paleta, que sosté una pica de pedra per a l'aigua beneïta, que ostenta un escut barrat. En un extrem, l'enrajolat és més elevat, perquè vol representar un reduït presbiteri, sense barana, destinat a un sol altar de taula massissa, d'obra ordinària. Sobre l'altar hi havia el retaule que, tot i la seva modèstia, era la cosa més rica del temple. Era una obra de poques pretensions, perquè hauria estat discordant si hagués volgut ésser aparatós. Tot ell era de fusta, d'artesiania casolana, però ben treballada, d'estil barroc, formant dos cossos amb tres fornícules separades per columnes amb capitells d'ordre compost. En el cos superior hi havia dues imatges molt petites, col·locades a un i altre costat, que representaven sant Domènec i sant Miquel Arcàngel; en el centre, la imatge de la Verge Maria portant l'Infant Jesús als braços, de més grandària i amb la data de 1787 gravada en el peu. Les imatges del cos principal eren santa Bàrbara i sant Telm, situades als costats de sant Martí, vestit de bisbe, situat al centre.

Era un altar datat al segle XVIII, que en relació a la vellúria del temple hem de considerar modern, amb pocs anys de vida i final tràgic, ja que, com tantes altres obres artístiques de caràcter religiós, fou destruït per la ventada revolucionària de l'any 1936.

Desmuntat, fou trossejat i cremat lentament. En el seu lloc es construí una llar de foc improvisada i es foradà la teulada per a la sortida del fum, perquè l'edifici fou convertit en refugi de caçadors.

Les quatre parets es respectaren, i també uns insignificants records de la seva història, consistents en la llegenda FETA 1581, pintada en la part alta de la paret on havia recolzat el retaule, i una altra llegenda que deia ANY MDCCLXVII SE REMENDA, pintada en una paret lateral, enfront del portal d'entrada. Tenien un significat ben relatiu en un temple esmentat per documentació mil·lenària i que les excavacions arqueològiques que hi efectuàrem varen demostrar tenir un origen que es remunta a l'època romana, a partir del descobriment de restes de parets, sepultures i diversos materials, tot trobat a l'exterior, i de sitges contenint desferres i materials interessants d'època romana i cristiana, com fragments de ceràmica diversa, altres de llantietes i part d'unes làpides de marbre pertanyents a època cristiana, barrejat amb trossos de rajola de marbre i peces d'unes arcades de pedra, tot trobat a l'interior, que també s'excavà.

El temple tal com l'hem vist sempre, és tan senzill i llis, sense cap mena d'element que l'acompanyi, que ningú no serà capaç d'identificar-lo dintre d'un temps determinat. Les transformacions que ha sofert i la seva història són un secret, que tan sols saben les pedres.

Estava tot l'any sol i desert, enmig de la pau impressionant de la muntanya, pau que tan sols era interrompuda dues vegades l'any, el dia 5 de juliol i el dia de Sant Miquel. En els últims anys s'hi afegí també el dia de Sant Martí.

Hem fet aquesta breu descripció amb l'única finalitat de dedicar un record a aquell malaguanyat retaule, que tantes vegades havíem contemplat amb simpatia, i que molts pocs de l'actual generació han pogut veure. També ens sentim obligats a dedicar un altre record a l'entranyable amic que fou mossèn Ramon Furnells, un capellà tot ell ple d'esperit seràfic, que amorosament s'encarregà del culte de les dues esglésies de Mata per espai de més de 30 anys. Era un enamorat del veïnat. Tenia un aspecte ferreny, fosc com l'olivera, fort com el roure, a més de posseir una gran bondat. Per a ell, els temples de Mata eren els més importants de Mataró. El diumenge dia 25 d'octubre d'aquell desgraciat any de 1936 el trobaren assassinat en un bosc de la serra de Parpers, al costat del cadàver d'una altra persona que en aquells moments no identificaren. Durant els seus anys de capellà de Mata resseguí tots els racons més amagats d'aquelles muntanyes, que coneixia pam a pam, perquè no podia estar engabiada a casa seva i fins i tot devia estar predestinat a morir voltat de pins, plens dels ocells que l'estimaven i que foren

els primers de plorar-lo.

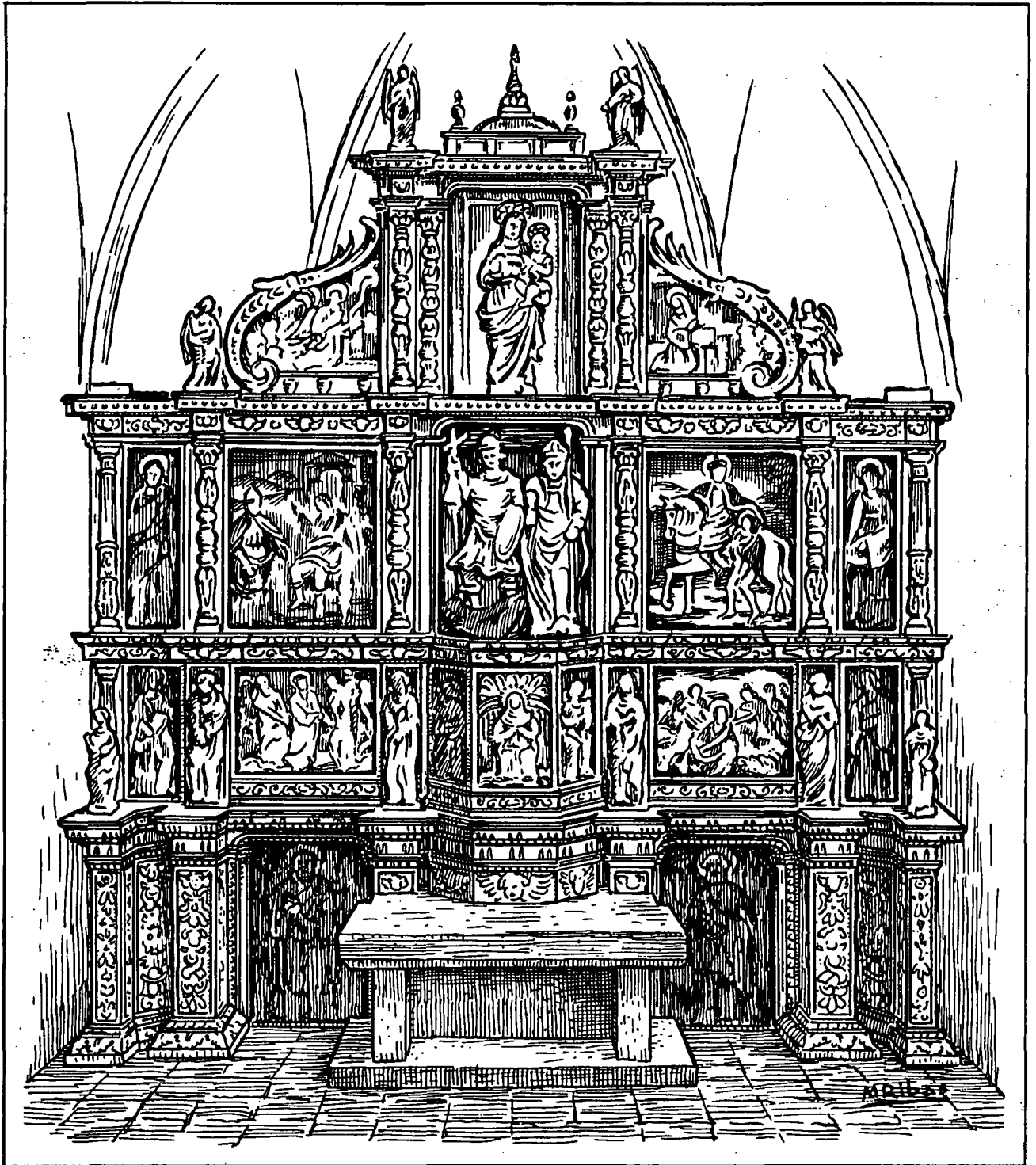
EL TEMPLE DE SANT MIQUEL DE MATA.

Igual que el de Sant Martí, aquest temple està situat dintre d'un paisatge ple a vessar de coses belles, entre muntanyes que duen una mena d'uniforme tropical de vora el mar, fondalades ombrejades per una vegetació plena de color verd de maragda, planúries encantadores, inesgotables pinedes i molta arbreda, bressolada al ritme flotant d'un vent de marinada i un sol de llum transparent, que ho omplen tot de pomposa bellesa, produint la sensació d'un país rialler, que sempre llueix un elegant vestit de dia de festa.

Amb senzill aire patriarcal, l'església dedicada a l'arcàngel sant Miquel presideix el veïnat. És blanca i riallera, sempre mirant el mar, i voltada per un deliciós espectacle de vegetació. Té un menut cementiri en un costat, que cal mirar-lo amb sincer recolliment, sense dir cap paraula. L'herba hi creix com una cosa sagrada, movent-se pietosament, com uns tristos plomalls arrapats a la terra.

És un temple de simpàtica construcció gòtica, sense pretensions. Té una sola nau, amb una petita capella lateral, que era dedicada a la Mare de Déu, i una sagristia adossada en un costat del presbiteri. Està coberta amb voltes apuntades següides d'uns nervis de motllurats i amb tres claus decorades en els punts d'encreuament.

El retaule major era situat al damunt d'una deliciosa socolada de pedra, obrada amb tota perfecció, combinant pilastretes i motlures amb decoració de motius clàssics, d'estil Renaixement. El retaule era de molta esplendidesa, semblant a un luxós tríptic de gran mida, obrat amb fusta daurada i ple de detalls escultòrics, folrats d'ajustada policromia. S'hi distribuïa una abundosa imatgeria, ben ordenada en tres pisos. El de la part més alta constituïa una mena de cimera, amb fornícula central dedicada a una formosa imatge de la Verge Maria amb l'Infant Jesús als braços, feta en marbre blanc, d'un estil gòtic tardà, i en unes taules laterals pintades, amb una bella composició de l'escena de l'Anunciació. Dintre el pis central destacava una fornícula amb les imatges de sant Miquel i sant Martí, bisbe, tenint a cada costat unes altres taules pintades, amb passos de la vida de sant Martí, i en els extrems, dues de més petites, dedicades a evangelistes. En el pis inferior, i en lloc preferent, hi havia una Verge Dolorosa en relleu policromat, acompanyada de dos àngels, també de relleu i policromats. En els dos costats, en dues taules grans, eren representats uns passos de la Passió de Jesucrist i a continuació, dues taules petites representaven els restants evangelistes.



Altar major i retaule de l'església de Sant Miquel de Mata. Destruït el 1936.
Dibuix de Marià Ribas i Bertran.

Distribuïts entre el conjunt de la decoració es veien també diversos i variats àngels i unes figures escultòriques pietoses. Cal destacar igualment dues altres taules grans, pintades, que figuraven en uns portalets de la socolada, i que, amb perjudici propi, tocaven a terra, representant sant Pere i sant Pau.

El conjunt de les pintures sobre taula pertanyia a l'època del Renaixement, però hi eren visi-

bles certes reminiscències, com unes deixalles, que recordaven alguns dels retaules gòtics catalans.

Era interessant també el frontal bo, que es posava a l'altar en les solemnitats destacades, i que a causa de l'estima que li tenien i de la maduresa en què arribà motivada pels anys, fou retirat d'entre els ornaments del culte i col·locat en una vitrina feta expressament que es conservava a la sagristia. Era de seda i totalment brodat amb una

bella composició decorativa i elements de caràcter floral.

El temple, segons constava en uns manuscrits guardats en una calaixera de la sagristia, fou consagrat pels bisbes... *se diu que foren dels que anaren o vingueren del Sagrat Concili de Trento ...* com ho demostren les creus vermelles que es troben a les parets de l'interior. Dits bisbes sembla que sortiren de Barcelona el dia 24 d'octubre de l'any 1561 i varen fer uns dies d'estada a Mataró. Un d'ells era Guillem de Cassador, bisbe de Barcelona, que anteriorment havia estat rector de la paròquia de Santa Maria de Mataró (1547-1552). Aprofitant aquella ocasió volgué consagrar la paròquia de Santa Maria i el temple de Mata.



Imatge de la Mare de Déu de Mata. Desapareguda el 1936.
Dibuix de Marià Ribas i Bertran.

Els esmentats manuscrits, que sempre havien estat a la sagristia, tinguérem ocasió de copiar-los mercès a les facilitats que ens donà mossèn Ramon. La còpia que en vàrem treure, actualment es conserva al Museu Arxiu de Santa Maria, a l'abast de totes les persones que desitgin conèixer més detalls, a més d'unes notícies que no donem per tal de no separar-nos del tema que ens hem proposat tractar.

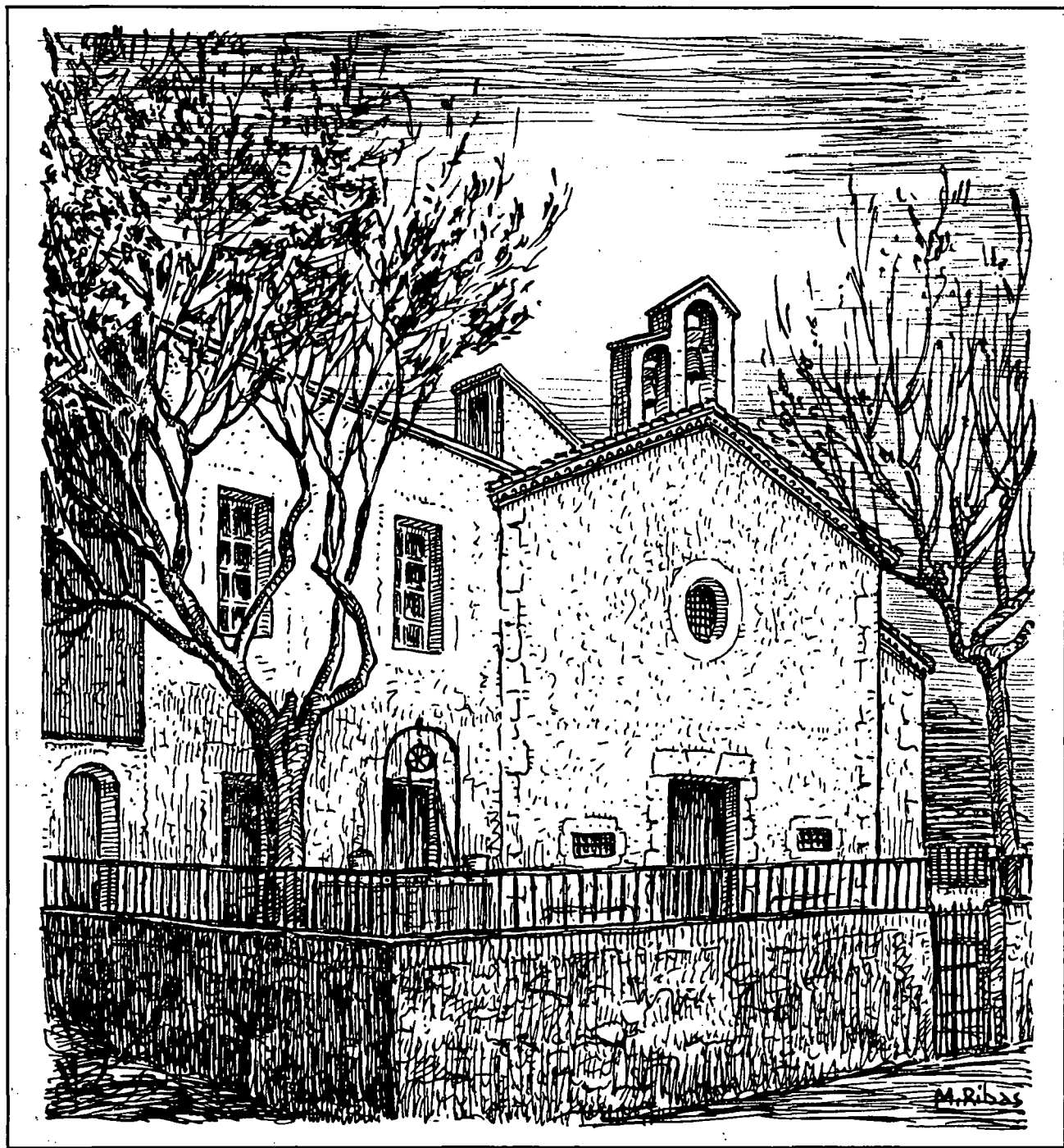
Un cop foren passats els dies forts de la revolta del 1936, amb l'agradable companyia de l'amic Lluís Ferrer i Clariana, vàrem anar a Mata per tal d'informar-nos dels esdeveniments que havien passat en el veïnat. Trobàrem l'església de Sant Miquel oberta de bat a bat i el seu interior amb les parets nues, encara que, com a cosa abandonada, romania al seu lloc la socolada de pedra que durant llargs anys havia sostingut el retaule. Ens va rebre l'home que habitava cal Monjo, la masia adossada al temple, i ens va explicar que tot s'havia cremat a fora de l'església, arran del cementiri. Així ho confirmaven les cendres que encara hi trobàrem, barrejades amb trossos d'escultura convertits en carbó, de tot el que en altre temps havien estat els altars i les imatges; en aquell moment ja no hi trobàrem res aprofitable. Preguntàrem amb molt d'interès per la imatge de la Verge, que essent de marbre no podia haver estat cremada, i de la qual no trobàrem cap tros entre les cendres. Però aquell bon home no sabia donar cap altra resposta a part que tot havia estat cremat. Però nosaltres vàrem coincidir a creure que havia desaparegut.

Aquest fou el final d'un altre retaule de Mata, que amb tristesa tornem a recordar, i n'oferim un dibuix per tal d'informar amb més claredat que les lletres, tots aquells que no l'havien vist.

L'ERMITA DE SANT SIMÓ.

Està totalment de cara al mar, voltada d'un paisatge perfectament ordenat per una abundant agricultura de llargs horitzons, que dona la sensació d'una pau completa, propícia per al goig de l'esperit. És un paisatge que interpreta una simfonia difícil d'explicar amb paraules, per la magnitud de la seva naturalesa, amb unes gemades muntanyes arrencades en la part més alta, que combinen amb la lluminosa blavor d'un mar penetrant, de secrets inviolables de la remota història, que ens portaren els fills de Grècia i de Roma.

L'ermita constitueix una part important d'aquest paisatge, hi és totalment immersa tocant el mar i l'antic Camí Ral. És una construcció senzilla, amb una caseta adossada en un costat, habitada per l'ermità. Està totalment oberta a la tramuntana, al llevant, al migjorn i a tots els altres vents, sense cap abrigo, ni defensa, per a resguardar-se.

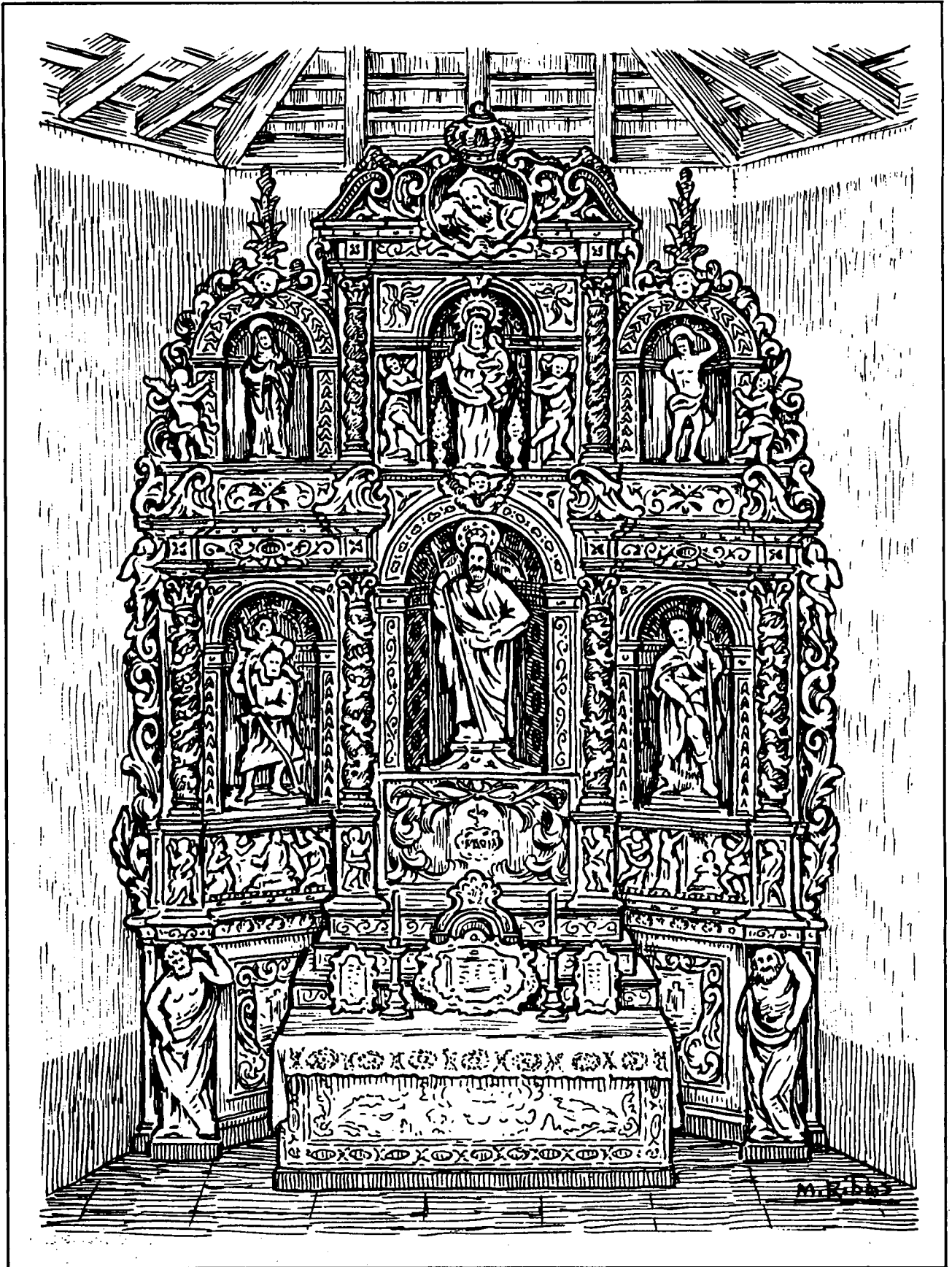


L'ermita de Sant Simó tal com era l'any 1929.
Dibuix de Marià Ribas i Bertran.

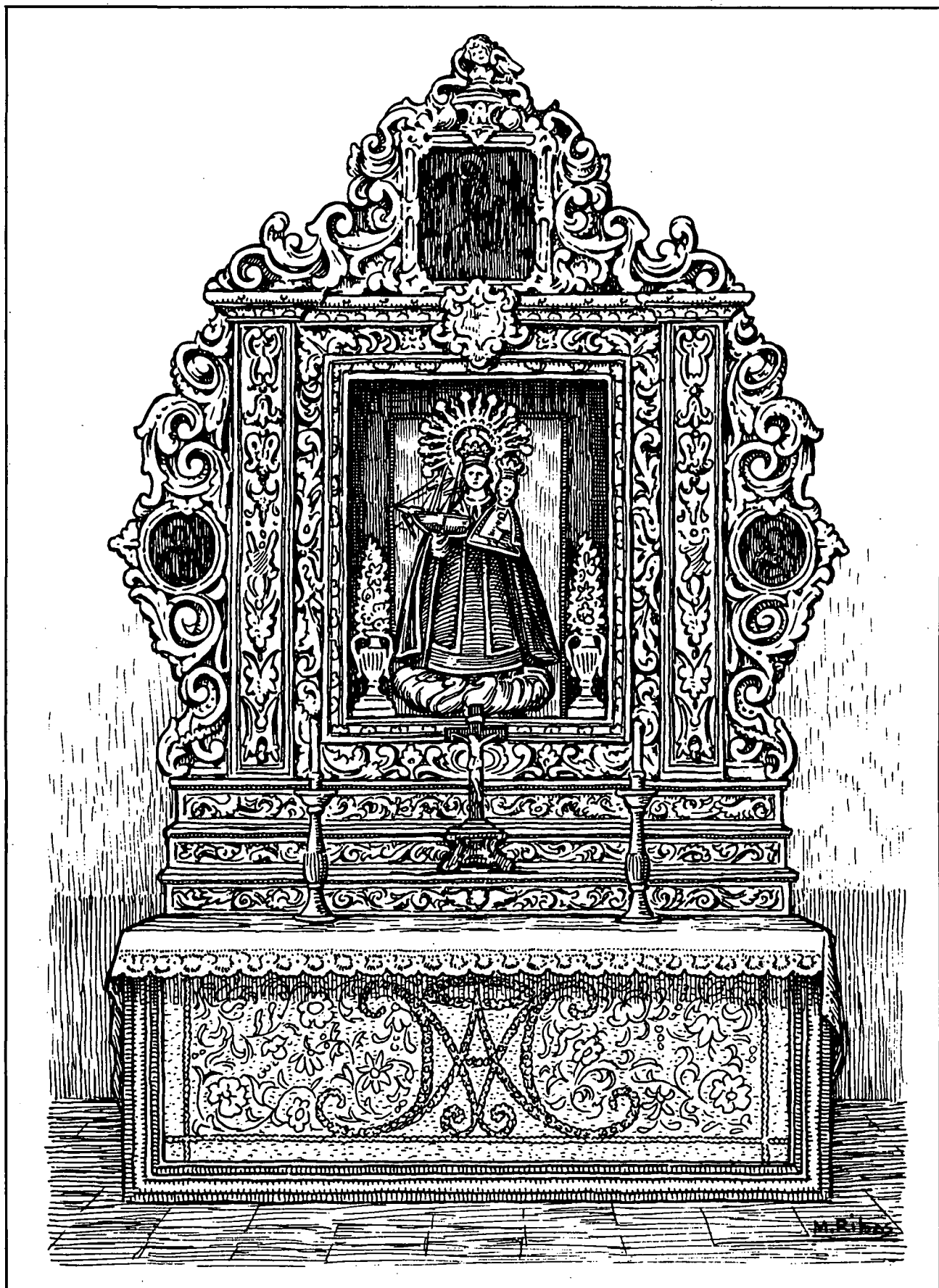
Al seu interior, en continuades ocasions, s'hi havien emmagatzemat imatges de sants, pintures religioses, ornaments del culte i mobles de diverses procedències, que eren pensament col·locats per tots costats. Els ex-vots mariners hi foren acumulats en abundància i distribuïts desordenadament en tota l'entrada del temple, sense deixar lliure un sol pam de paret. Presentalles i ofrenes diverses hi barrejaven valors ignorats, que el visitant mirava indiferent. En aquest moment és indispensable d'esmentar la coca, l'ex-vot mariner que en sortir de Mataró es va fer de gran celebritat, i ben segur que si tot aquell contingut hagués

sobreviscut la revolta de l'any 1936, potser avui encara hi trobaríem d'altres importants sorpreses.

Mai no podrem oblidar les dotze imatges dels apòstols, que foren tretes del culte a la parròquia de Santa Maria i portades a l'ermita de Sant Simó, on, essent tan petita, tot hi cabia. Fins després que foren cremades a la platja no han estat considerades com a imatges d'indiscutible interès històric i d'estil romànic. En aquest moment no en fem ressenya perquè ja la vàrem fer en el número 3 de la publicació "FULLS del Museu Arxiu de Santa Maria".



Altar major i retaule de l'ermita de Sant Simó. Destruït el 1936.
Dibuix de Marià Ribas i Bertran.



Altar lateral i retaule de la Mare de Déu del Bon Viatge. Ermita de Sant Simó. Destruït el 1936.
Dibuix de Marià Ribas i Bertran.



Imatge de la Mare de Déu del Bon Viatge. Ermita de Sant Simó.
Destruïda el 1936.
Dibuix de Marià Ribas i Bertran.

Tornant a la coca, desapareguda misteriosament de Mataró, sabem que l'any 1918 anà a parar a Barcelona sense saber com ni de quina manera, i que no va trigar d'entrar a les Galeries Carvajal i Costa del carrer del Call, que tenien una nombrosa clientela d'aristòcrates, que se les donaven d'entesos en les coses d'art i ho compraven tot, sempre que fos bonic, tant si era autèntic com fals. La presentaren en una subhasta pública, i es va armar gran enrenou dintre d'aquell ambient. Les mateixes Galeries la presentaren en altres subhastes però no va interessar mai a ningú perquè la trobaven massa vella i matussera. L'any 1929, després d'haver voltat mig món, passant pels mercats d'antiguitats de Munich i Londres, anà a parar a Nova York. Finalment, en les famoses Galeries Reinhart de la cinquena Avinguda va ésser presentada en una altra subhasta, on la va adquirir el ric holandès Van Beunigen, qui en va fer donació al Museu Marítim de Rotterdam, on fou estudiada i avui és considerada com un exemplar d'extraordinari interès i peça única en el món.

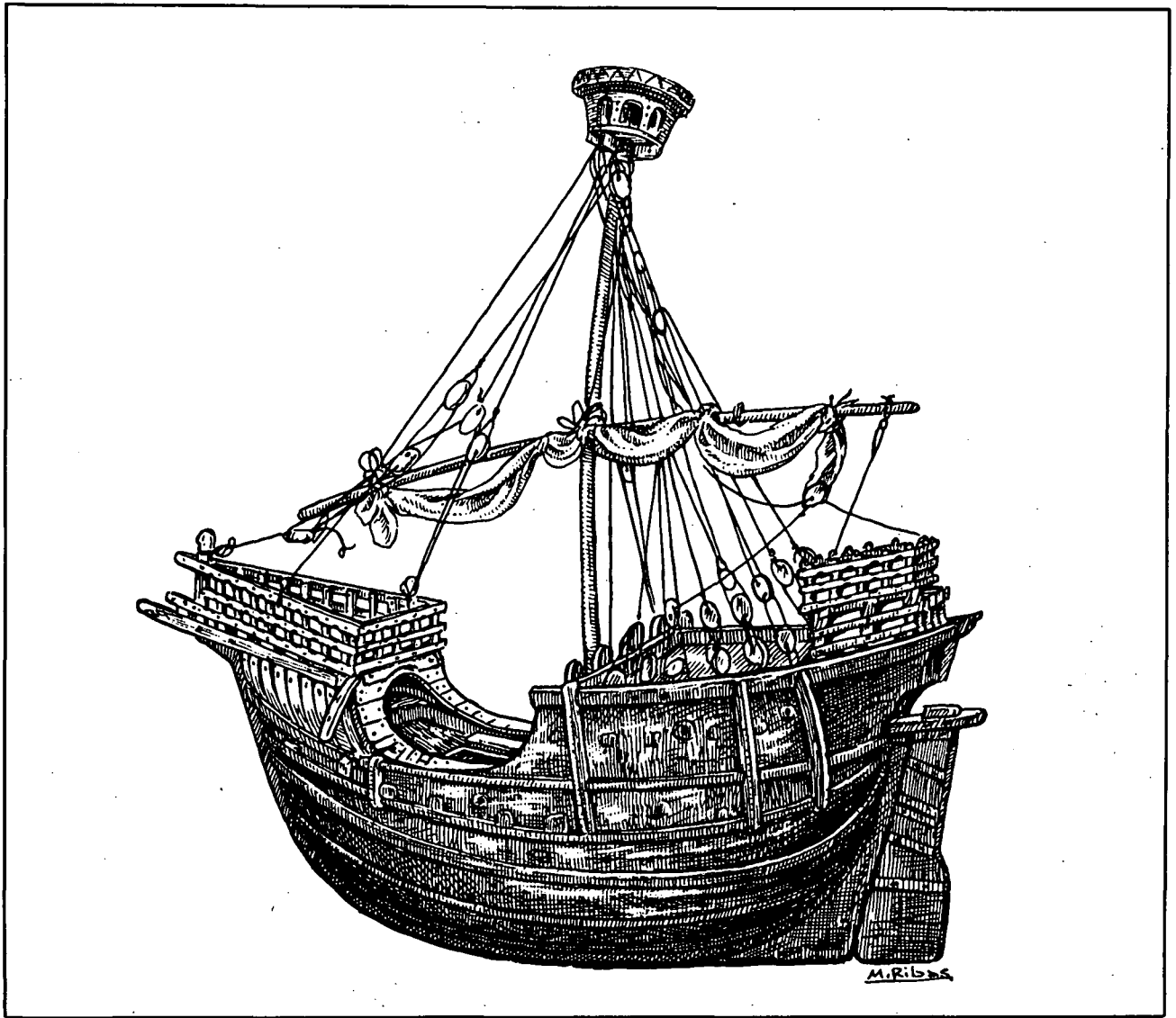
Els entesos no dubtaran de datar-la a l'entorn de l'any 1450. Després es publicaren articles en les revistes més prestigioses estrangeres i s'editaren llibres sencers a Alemanya i Holanda.

Malgrat tot el garbuix de coses diverses reunides, l'ermita de Sant Simó era totalment familiar als mataronins i ben encaixada a l'esperit de la gent del mar, que hi concorria a tothora.

El que més s'admirava de l'ermita era sens dubte el retaule major. Era molt esplèndid dintre les obres d'art barroc tan abundants i prodigades a la nostra ciutat. Fou una obra construïda a l'obrador mataroní dels Riera, d'on tants d'altres i bells retaules i imatges havien sortit. Com és natural estava dedicat a l'apòstol sant Simó, però seguint la tradició d'aquella època hi figuraven també moltes altres imatges de sants, obligades per la devoció popular.



Imatge de la Mare de Déu del Roser venerada a l'ermita de Sant Simó. Talla policromada. Destruïda el 1936.
Dibuix de Marià Ribas i Bertran.



La Coca. Ex-vot mariner de l'ermita de Sant Simó. Avui al Museu de Rotterdam.
Dibuix de Marià Ribas i Bertran.

Estava format per una socolada, amb uns escuts dintre plafons decorats, i dos bastaixos de molt relleu sortits enfora, en actitud de sostenir el pes del retaule. En el centre hi figurava la taula, amb sagrari. En el cos principal s'hi combinaven tres fornícules, tenint més grandària la central per estar dedicada al simpàtic apòstol sant Simó, el vell pescador de les aigües del Tiberíades, aquí representat amb una esplèndida imatge, com el més gran company i patró dels pescadors mataronins; en les fornícules laterals, separades per columnes salomòniques ornades amb angelets, s'hi veneraven sant Cristòfor i sant Roc. Més amunt continuava un entaulament clàssic amb fris decorat i unes volutes amb fullaraca. L'últim pis també tenia tres fornícules; la central, dedicada a la Mare de Déu del Roser, acompanyada per uns àngels a cada costat, i en les laterals es veneraven les imatges de santa Rita i sant Sebastià. Rematava el retaule una capçalera plena d'uns motius que ornaven un medalló amb el Pare Etern.

Les imatges eren dotades d'un cert realisme, amb un discret moviment, que mai no arribà a les exageracions que eren tan freqüents en la imatgeria barroca.

Les dotze imatges romàniques dels apòstols, al·ludides anteriorment, sempre les havíem vistes col·locades en el presbiteri, arrencades, sis a cada costat del retaule, semblant una íntima reunió de pescadors, que recordava les d'aquells homes de pell torrada pel sol i la marinada que havíem conegut i vist tantes vegades, tot feinejant damunt de la sorra de la nostra platja.

A la meitat de la nau, a mà dreta, hi havia una capella amb altar i retaule barroc, que portava gravada la data 1717. Era ple d'una ornamentació que, sense estar lligada a cap determinada composició arquitectònica, combinava tres pintures representant uns sants, que mai no poguérem identificar, degut a la negror de les teles. La importàn-

cia del retaule estava concentrada en una única fornícula, dedicada a una devota imatge de la Verge del Bon Viatge, representada dreta al damunt d'unes onades de mar esvalotada, per tal de significar que en tots els moments i els perills era l'admirable protectora de la gent que treballava i vivia del mar, que el recorria sovint en llargs viatges de molts dies d'absència, tan sols moguts pels remes i per les veles.

Dintre de la mateixa capella hi havia distribuïdes nombroses ofrenes, dedicades a la Verge en agraïment pels favors i gràcies que, d'ella, n'havia rebut la gent de mar.

Davant per davant, i a l'altre costat de la nau, en una capella similar, fou venerada la Verge dels Dolors, amb una imatge vestida de roba, portant un cor amb set espases d'argent i corona del mateix metall. Tenia al darrera una bella imatge de talla, barroca, del Sant Crist. Les dues imatges procedien de la capella de Santa Magdalena que existí a l'antic Hospital, edifici de la Riera ocupat avui per l'Ajuntament. L'any 1869, suprimida dita capella, foren portades a l'ermita de Sant Simó, on foren col·locades sobre una taula llisa sense retaule. Amb tal reforma s'eliminà l'antic altar dedicat a la Verge de la Bonanova, decebent en gran manera les famílies dels pescadors i mariners per la molta devoció que hi tenien, i pels favors que en varen rebre en els dies terribles de l'epidèmia del còlera morbo, que tants estralls ocasionà a la nostra ciutat l'any 1854.

L'ermità portà a casa seva la imatge de la Bonanova treta de l'ermita. Al cap d'un temps fou col·locada en una capelleta construïda a la façana d'una casa del carrer de Sant Pere, propietat del matoroní Joaquim Castany i Grau. Com a conseqüència de la supressió de l'altar de la Bonanova augmentà el culte i la devoció vers la Verge del Bon Viatge i totes les famílies que treballaven i vivien del mar la veneraven i tingueren com a única protectora.

A més del que portem ressenyat, a totes les parets de l'església i de la sagristia hi havia distribuïda una vintena de pintures a l'oli, que procedien de diversos llocs, i que, degut als tractes que havien rebut i als anys d'antigor que portaven al damunt, mereixien una bona cura de restauració. Eren dedicades a sants molt diversos que els devots que freqüentaven l'ermita miraven amb indiferència o curiositat. Però nosaltres els havíem contemplat respectuosament i fins i tot n'havíem fotografiat algunes de les que creïem millors, entenent, però, que no destacaven com a pintures genials.

Tothom sap que totes les coses d'aquest món tenen el seu final i d'aquest final no es lliurà pas el bé de Déu d'altars, imatges, ex-vots i altres co-

ses que durant llargs anys s'havien reunit a l'ermita, perquè la destrucció fou total. A excepció de l'edifici que, després de la devastació del juliol del 1936, fou convertit en magatzem d'estris de pesca d'afeccionats. Al damunt del portal va col·locar-se un gros cartell amb la inscripció "Societat Deportiva de Pescadors de Canya de Mataró".

CLOENDA.

Hem procurat de tractar totes les coses amb amor i amb gran respecte, admirant sempre les virtuts. Els qui tantes vegades havíem freqüentat i havíem volgut conèixer la vida i el vell historial dels tres temples que acabem de recordar, un cop fou allunyada la ventada destructora, i encara avui, tornant a recordar tal com eren, ens sentírem contagiats per una viva tristesa, motivada per la total nuesa de les seves venerables parets, despullades de llurs tradicionals vestimentes, que de fet eren documents vivents de sa pròpia història, íntimament lligada amb la vida dels nostres avant-passats.

Però afortunadament mai no dubtàrem que els tres temples serien retornats a la vida, però a una vida més actual, perquè les coses que ens envolten i fan moure els homes, han evolucionat vers uns conceptes diferents dels que movien les generacions passades, i, per altra part, no oblidem que ja havien desaparegut aquells entranyables records, tan significatius, que podien fer reviure les coses tal com eren.

El que portem esbossat en aquestes ratlles, no pretén altra cosa que tornar a recordar, després dels fets esdevinguts ara fa mitja centúria, tot allò que havíem vist i amorosament havíem contemplat tantés vegades, però ara ho recordem amb una certa nostàlgia, transformat com un conjunt de somnis acoblats d'unes coses esvaïdes definitivament.

Marià Ribas i Bertran