

## LA TAULA DE MORTALITAT I L'ESPERANCA DE VIDA DE LA CIUTAT DE MALLORCA A 1970 (1).

Maria Frau Bernat  
Antoni Ginard Bujosa  
Isabel Ribot Blanes  
Jaume Tugores Fuster

Les dades per a l'elaboració d'aquest treball van esser recollides del Registre Civil dels diferents Jutjats de Ciutat de Mallorca.

En el fitxatge es van tenir en compte el sexe, la data de naixement i la data de mort. Seguidament es va fer la classificació per anys de naixement i per edat, tenguent present que per a cada edat correspon part de dues generacions.

S'han elaborat tres taules: una per a les dones, una altra per als homes i una tercera que representa el total d'homes i dones. Cada taula està dividida en vuit columnes:

– A la primera columna hi trobam el nombre total de morts per a cada edat.

– A la segona columna s'hi han representat els efectius totals de cada edat a 31 de desembre de 1970, segons les dades del cens de l'I.N.E.

– A la tercera s'hi troben els efectius mitjans de 1970 a cada edat, a partir dels efectius a 31 de desembre més la meitat del total de morts a cada edat.

– A la quarta columna s'ha calculat la taxa de mortalitat o probabilitat de mort per 10.000 persones a l'edat corresponent, o sia:

$$\frac{\text{nombre de morts}}{\text{efectius mitjans de l'any}} \times 10.000$$

– A la quinta columna s'ha calculat el nombre de sobrevivents a cada edat d'una generació fictícia de 10.000 persones, en base a la taxa de mortalitat obtinguda.

– A la sexta columna, s'hi troben el nombre de defuncions de la generació fictícia de 10.000 persones a cada edat, en base igualment a la taxa de mortalitat calculada, tenguent en compte les pèrdues que cada any es produeixen.

### Esperança de vida

Segons Roland Pressat (2), si es disposa d'una taula de mortalitat completa i per tant d'una taula de supervivència (aplicació de les taxes de mortalitat a la generació fictícia de 10.000, columna 6) es podrà fer el càlcul de l'esperança de vida al naixer, o vida mitjana.

Si els anys viscuts pels components d'una generació ( $S_0$ ) es distribuís per igual entre cada un d'ells, cada membre arribaria a la durada mitja de la vida de la generació. La durada mitja de la vida de la generació serà igual a la suma de tots els sobrevivents de cada edat fins a l'edat extrema ( $S_w$ ), dividit pel nombre inicial d'individus de la generació.

Ara bé, hi ha que tenir en compte les fraccions d'anys viscudes després d'haver complert l'aniversari (Per exemple: una persona que mor cinc mesos després d'haver complert els 75 anys).

(1) Treball de curs per a l'assignatura "Geografia Social" realitzat al curs 1977 - 78, sota la direcció del Dr. Barceló.

(2) PRESSAT, Roland: "El análisis demográfico". F.C.E. México. 1967. 440 pàgs.

Per a fer la correcció, si admetem que les defuncions es distribueixen regularment entre els aniversaris successius, les persones mortes entre l'edat  $x$  i  $(x + 1)$  hauran viscut un terme mitjà de mig any cada una. O sia que a la durada mitjana de la vida la corregirem afagint-li 0,5.

Així l'esperança de vida serà igual a:

$$\frac{0,5 + S_1 + S_2 + S_3 + \dots + S_w}{S_0}$$

Així, ¿quina seria la durada mitjana de supervivència de les  $S$  persones que arriben a l'edat  $X$ ? és a dir ¿quina seria l'esperança de vida a l'edat  $X$ ?

Seguint el mètode exposat anteriorment, per a calcular l'esperança de vida al nàixer o durada mitjana de la vida a una edat donada  $X$ , requereix la sumatòria de tots els sobrevivents des de l'edat extrema fins a  $X + 1$ .

La realització d'aquesta sumatòria presenta una dificultat:

Si no coneixem les probabilitats de mort mes allà dels 85 anys, no podem arribar a l'edat extrema ( $W$ ) ni pertant conèixer la suma  $S_{85} + S_{86} + S_{87} + S_{\dots} + S_w$

L'apreciació de la mortalitat presenta dificultats per al grup de 85 anys i més. En aquest cas, tendrem en compte aquesta mortalitat únicament per tal de poder evaluar l'esperança de vida a les demes edats.

Per a tenir en compte de forma acceptable els anys viscuts a partir dels 85 anys, adoptarem un valor plausible de l'esperança de vida aquesta edat darrera, i multiplicant-lo pel nombre de sobrevivents ens donarà els anys que teòricament viuran aquets sobrevivents a la darrera edat.

Finalment podrem començar la sumatòria dels anys viscuts dels demés membres de la generació a les edats corresponents a la inversa (columna 7), de manera que dividint successivament les sumes de sobrevivents acumulades des de l'edat extrema (85 anys i més, en el nostre cas), fins a  $(x + 1)$ , pel nombre de sobrevivents a l'edat  $x$  i augmentant el resultat en un 0,5 obtindrem l'esperança de vida a l'edat  $x$ : (columna 8).

Evidentment, l'elecció de l'esperança de vida a la darrera edat ofereix grans dificultats i és en certa manera arbitrària. Considerant la tendència de l'esperança de vida als 85 anys de les taules de l'Estat Espanyol 1.900-1.960 (vid. Alfred Sauvy: Límites de la vida humana. Colección Libros Tau, 1964), s'han escollit pel grups de 85 anys les següents:

Dones: quatre anys;

$$3,50 + 0,5$$

Homes: 3,75 anys;

$$3,25 + 0,5$$

Total 3,85 anys.

$$3,35 + 0,5$$

## CIUTAT DE MALLORCA.

TAULA DE MORTALITAT I ESPERANCA DE VIDA EN 1970.  
TOTAL

Edat (Anys)	(1) N. defunc.	(2) Efectius 31-XII-70	(3) $\frac{(1)}{2} + (2)$	(4) Prob. de mort $\frac{(1)}{(3)} \times 1.000$	(5) Sobrevivents	(6) N. defunc. $(4) \times (5)$ 1.000	(7) Anys viscuts	(8) Esperança de vida
0	156	4.516	4.594,0	340	10.000	340	683.499	68,85
1	13	4.050	4.056,5	32	9.660	31	673.839	70,25
2	3	4.332	4.333,5	7	9.627	7	664.212	69,49
3	5	4.157	4.159,5	12	9.620	12	654.592	68,54
4	3	4.185	4.186,5	7	9.608	7	644.984	67,63
5	1	3.804	3.804,5	3	9.601	3	635.383	66,68
6	3	4.082	4.083,5	7	9.598	7	625.785	65,70
7	3	3.583	3.584,5	8	9.591	8	616.194	64,75
8	3	3.479	3.480,5	9	9.583	9	606.611	63,80
9	—	3.583	3.583,0	0	9.574	0	597.037	62,86
10	2	3.656	3.657,0	5	9.574	5	587.463	61,86
11	4	3.329	3.331,0	12	9.569	11	577.894	60,89
12	—	3.455	3.455,0	0	9.558	0	568.336	59,96
13	—	3.293	3.293,0	0	9.558	0	558.778	58,96
14	3	3.179	3.180,5	9	9.558	9	549.220	57,96
15	1	3.045	3.045,5	3	9.549	3	539.671	57,02

Edat (Anys)	(1) N. defunc.	(2) Efectius 31-XII-70	(3) $\frac{(1)}{2} + (2)$	(4) Prob. de mort $\frac{(1)}{(3)} \times 1.000$	(5) Sobrevivents	(6) N. defunc. $\frac{(4) \times (5)}{1.000}$	(7) Anys viscuts	(8) Esperança de vida
16	7	3.179	3.182,5	22	9.546	21	530.125	56,03
17	5	3.097	3.099,5	16	9.525	15	520.600	55,16
18	2	3.434	3.435,0	6	9.510	6	511.090	54,24
19	4	3.037	3.039,0	13	9.504	12	501.586	53,28
20	10	3.025	3.030,0	33	9.492	31	492.094	52,34
21	3	3.028	3.029,5	10	9.461	9	482.633	51,51
22	8	3.417	3.421,0	23	9.452	22	473.181	50,56
23	3	3.275	3.276,5	9	9.430	8	463.751	49,68
24	6	3.039	3.042,0	20	9.422	19	454.329	48,72
25	6	3.217	3.220,0	19	9.403	18	444.926	47,82
26	6	3.261	3.264,0	18	9.385	17	435.541	46,91
27	7	3.342	3.345,5	21	9.368	20	426.173	45,99
28	5	3.034	3.036,5	16	9.348	15	416.825	45,09
29	3	2.591	2.592,5	12	9.333	11	407.492	44,16
30	7	3.065	3.068,5	23	9.322	21	398.170	43,21
31	4	2.455	2.457,0	16	9.301	15	388.869	42,31
32	8	2.590	2.594,0	31	9.286	29	379.583	41,38
33	4	2.717	2.719,0	15	9.257	14	370.326	40,50
34	8	2.995	2.999,0	27	9.243	25	361.083	39,57
35	3	3.132	3.133,5	10	9.218	9	351.865	38,67
36	8	2.894	2.898,0	28	9.209	26	342.656	37,71
37	9	3.218	3.222,5	28	9.183	27	333.473	36,81
38	5	3.105	3.107,5	16	9.156	15	324.317	35,92
39	11	2.589	2.594,5	42	9.141	38	315.176	34,98
40	4	3.246	3.248,0	12	9.103	11	306.073	34,12
41	8	2.945	3.949,0	20	9.092	18	296.981	33,16
42	7	3.081	3.084,5	23	9.074	21	287.907	32,23
43	15	2.947	2.954,5	51	9.053	46	278.854	31,30
44	16	3.172	3.180,0	50	9.007	45	269.847	30,46
45	12	2.698	2.704,0	44	8.962	39	260.885	29,61
46	11	2.947	2.952,5	37	8.923	33	251.962	28,74
47	15	2.790	2.797,5	54	8.890	48	243.072	27,84
48	11	2.984	2.989,5	37	8.842	33	234.230	26,99
49	17	2.936	2.944,5	58	8.809	51	225.421	26,09
50	14	2.721	2.728,0	51	8.758	45	216.663	25,24
51	18	2.492	2.501,0	72	8.713	63	207.950	24,37
52	16	2.657	2.665,0	60	8.650	52	199.300	23,54
53	12	2.374	2.380,0	50	8.598	43	190.702	22,68
54	15	2.404	2.411,5	62	8.555	53	182.147	21,79
55	27	2.489	2.502,5	108	8.502	92	173.645	20,92
56	30	2.314	2.329,0	129	8.410	108	165.235	20,15
57	28	2.238	2.252,0	124	8.302	103	156.933	19,40
58	20	2.100	2.110,0	95	8.199	78	148.734	19,64
59	47	2.035	2.058,5	228	8.121	185	140.613	17,81
60	48	2.408	2.432,0	197	7.936	156	132.677	17,22
61	32	2.052	2.068,0	155	7.780	121	124.897	16,55
62	46	1.979	2.002,0	230	7.659	176	117.238	15,81
63	44	1.909	1.931,0	228	7.483	171	109.755	15,17
64	47	1.894	1.917,5	245	7.312	179	102.443	14,51
65	36	1.744	1.762,0	204	7.133	146	95.310	13,86
66	37	1.729	1.747,5	211	6.987	147	88.323	13,14
67	56	1.604	1.632,0	343	6.840	235	81.483	12,41
68	56	1.413	1.441,0	389	6.605	257	74.878	11,84
69	54	1.443	1.470,0	367	6.348	233	68.530	11,30
70	64	1.564	1.596,0	401	6.115	245	62.415	10,71

Edat (Anys)	(1) N. defunc.	(2) Efectius 31-XII-70	(3) $\frac{(1)}{2} + (2)$	(4) Prob. de mort $\frac{(1)}{(3)} \times 1.000$	(5) Sobrevivents	(6) N. defunc. $\frac{(4) \times (5)}{1.000}$	(7) Anys viscuts	(8) Esperança de vida
71	66	1.100	1.133,0	583	5.870	342	56.545	10,13
72	48	1.194	1.218,0	394	5.528	218	51.017	9,73
73	46	873	896,0	513	5.310	272	45.707	9,11
74	73	1.046	1.082,5	674	5.038	340	40.669	8,57
75	64	935	967,0	662	4.698	311	35.971	8,16
76	57	829	857,5	665	4.387	292	31.584	7,70
77	55	729	756,5	727	4.095	298	27.489	7,21
78	57	789	817,5	697	3.797	265	23.692	6,74
79	51	575	600,5	849	3.532	300	20.160	6,21
80	64	629	661,0	968	3.232	313	16.928	5,74
81	65	505	537,5	1.209	2.919	353	14.009	5,30
82	60	524	554,0	1.083	2.566	278	11.443	4,96
83	47	360	383,5	1.226	2.288	280	9.155	4,50
84	55	275	302,5	1.818	2.008	365	7.147	4,06
85 i més	319	1.403	1.562,5	2.042	1.643	355	5.504	3,85

**CIUTAT DE MALLORCA**  
**TAULA DE MORTALITAT I ESPERANÇA DE VIDA EN 1970.**  
**HOMES**

Edat	(1) N. de defunc.	(2) Efectius 31-XII-70	(3) $\frac{(1)}{2} + (2)$	(4) Prob. de mort $\frac{(1)}{(3)} \times 1.000$	(5) Sobrevivents	(6) N. defunc. $\frac{(4) \times (5)}{1.000}$	(7) Anys viscuts	(8) Esperança de vida
0	84	2.299	2.341,0	359	10.000	359	644.050	64,90
1	8	2.133	2.137,0	37	9.641	36	634.409	66,30
2	3	2.308	2.309,5	13	9.605	12	624.804	65,54
3	3	2.194	2.195,5	14	9.593	13	615.211	64,63
4	1	2.235	2.235,5	4	9.580	4	605.631	63,71
5	1	1.909	1.909,5	5	9.576	5	596.055	62,74
6	2	2.142	2.143,0	9	9.571	9	586.484	61,77
7	2	1.810	1.811,0	11	9.562	11	576.922	60,83
8	1	1.858	1.858,5	5	9.551	5	576.371	59,90
9	—	<b>1.941</b>	1.941,0	0	9.546	0	557.825	58,93
10	1	1.867	1.867,5	5	9.546	5	548.279	57,93
11	3	1.696	1.697,5	18	9.541	17	538.738	56,96
12	—	1.713	1.713,0	0	9.524	0	529.214	56,06
13	—	1.686	1.686,0	0	9.524	0	519.690	55,06
14	2	1.626	1.627,0	12	9.524	11	510.166	54,06
15	1	1.617	1.617,5	6	9.513	6	500.653	53,12
16	4	1.621	1.623,0	25	9.507	24	491.146	52,16
17	3	1.538	1.639,5	18	9.483	17	481.663	51,29
18	1	1.623	1.623,5	6	9.466	6	472.197	50,38
19	3	1.583	1.584,5	19	9.460	18	462.737	49,41
20	6	1.646	1.649,0	36	9.442	34	453.295	48,50
21	1	1.617	1.617,5	6	9.408	6	443.887	47,68
22	6	1.691	1.694,0	35	9.402	33	434.485	46,71
23	2	1.636	1.637,0	12	9.369	11	425.116	45,87
24	5	1.529	1.531,5	33	9.358	31	415.758	44,92
25	3	1.552	1.553,5	19	9.327	18	406.431	44,07
26	6	1.594	1.597,0	38	9.309	35	397.122	43,16
27	4	1.576	1.578,0	25	9.274	23	387.848	42,32

Edat	(1) N. de defunc.	(2) Efectius 31-XII-70	(3) $\frac{(1)}{2} + (2)$	(4) Prob. de mort $\frac{(1)}{(3)} \times 1.000$	(5) Sobrevivents	(6) N. defunc.. $\frac{(4) \times (5)}{1.000}$	(7) Anys viscuts	(8) Esperança de vida
28	3	1.514	1.515,5	20	9.251	18	378.597	41,42
29	2	1.381	1.382,0	14	9.233	13	369.364	40,50
30	4	1.686	1.688,0	24	9.220	22	360.144	39,56
31	4	1.196	1.198,0	33	9.198	30	350.946	38,65
32	6	1.267	1.270,0	47	9.168	43	341.778	37,77
33	2	1.376	1.377,0	15	9.125	14	332.653	36,95
34	8	1.444	1.448,0	55	9.111	50	323.542	36,01
35	1	1.602	1.602,5	6	9.061	5	314.481	35,20
36	7	1.398	1.401,5	50	9.056	45	305.425	34,22
37	5	1.598	1.600,5	31	9.011	28	296.414	33,39
38	3	1.588	1.589,5	19	8.983	17	287.431	32,49
39	8	1.291	1.295,0	62	8.966	56	278.165	31,55
40	3	1.555	1.556,5	19	8.910	17	269.555	30,75
41	5	1.043	1.405,5	36	8.893	32	260.662	29,81
42	6	1.441	1.444,0	42	8.861	37	251.801	28,91
43	10	1.471	1.476,0	68	8.824	60	242.977	28,03
44	11	1.508	1.513,5	73	8.764	64	234.213	27,22
45	8	1.205	1.209,0	66	8.700	57	225.513	26,42
46	8	1.410	1.414,0	57	8.643	49	216.870	25,59
47	12	1.299	1.305,0	92	8.594	79	208.276	24,73
48	9	1.417	1.421,5	63	8.515	54	199.761	23,95
49	11	1.442	1.447,5	76	8.461	64	191.300	23,10
50	10	1.317	1.322,0	76	8.397	64	182.903	22,28
51	13	1.130	1.136,5	114	8.333	95	174.570	21,44
52	8	1.246	1.250,0	64	8.238	53	166.332	20,69
53	6	1.076	1.079,0	56	8.185	46	158.147	19,82
54	9	1.088	1.092,5	82	8.139	67	150.008	18,93
55	17	1.090	1.098,5	155	8.072	125	141.936	18,08
56	13	1.163	1.169,5	111	7.947	88	133.989	17,36
57	18	980	989,0	182	7.859	143	126.130	16,54
58	14	1.034	1.041,0	134	7.716	103	118.414	15,84
59	29	976	990,5	293	7.713	223	110.801	14,95
60	31	1.063	1.078,5	287	7.390	212	103.411	14,49
61	19	1.048	1.057,5	180	7.178	129	96.233	13,90
62	30	946	961,0	312	7.049	220	89.184	13,15
63	30	820	835,0	359	6.829	245	82.355	12,56
64	28	920	934,0	300	6.584	198	75.771	12,01
65	22	760	771,0	285	6.386	182	69.385	11,36
66	25	798	810,5	308	6.204	191	63.181	10,68
67	37	665	683,5	541	6.013	325	57.168	10,01
68	40	630	650,0	615	5.688	350	51.480	9,55
69	28	537	551,0	508	5.338	271	46.142	9,14
70	33	626	642,5	514	5.067	260	41.075	8,61
71	43	360	381,5	1.127	4.807	542	36.268	8,04
72	26	458	471,0	552	4.265	235	32.003	8,00
73	23	310	321,5	715	4.030	288	27.973	7,44
74	45	431	453,5	992	3.742	371	24.231	6,98
75	38	325	344,0	1.105	3.371	372	20.860	6,68
76	31	260	275,5	1.125	2.999	337	17.861	6,45
77	28	235	249,0	1.124	2.662	299	15.199	6,21
78	28	275	289,0	969	2.363	229	12.836	5,93
79	26	235	248,0	1.048	2.134	224	10.702	5,52
80	26	210	223,0	1.166	1.910	223	8.792	5,10
81	31	215	230,5	1.345	1.687	227	7.105	4,71
82	32	160	176,0	1.818	1.460	265	5.645	4,36

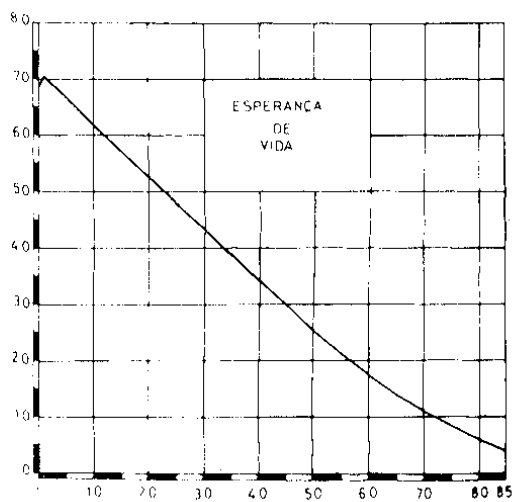
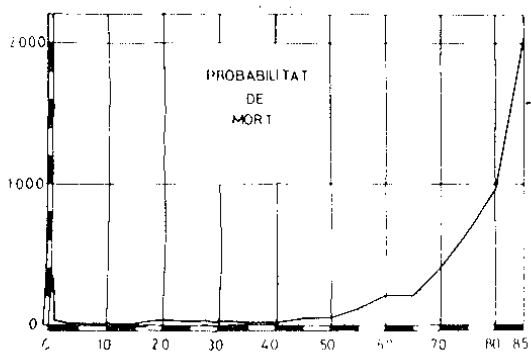
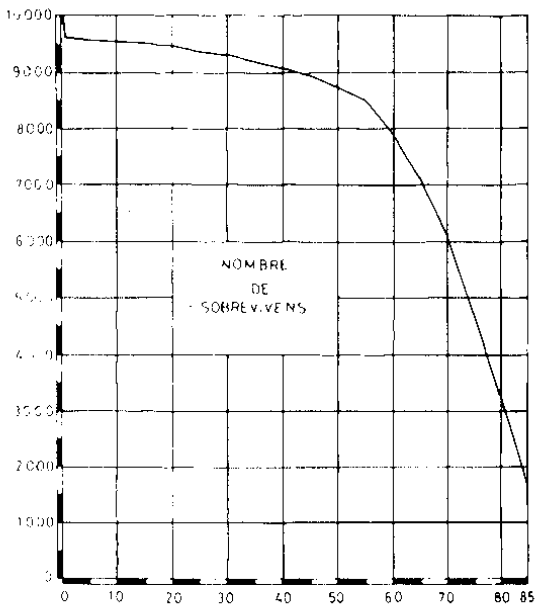
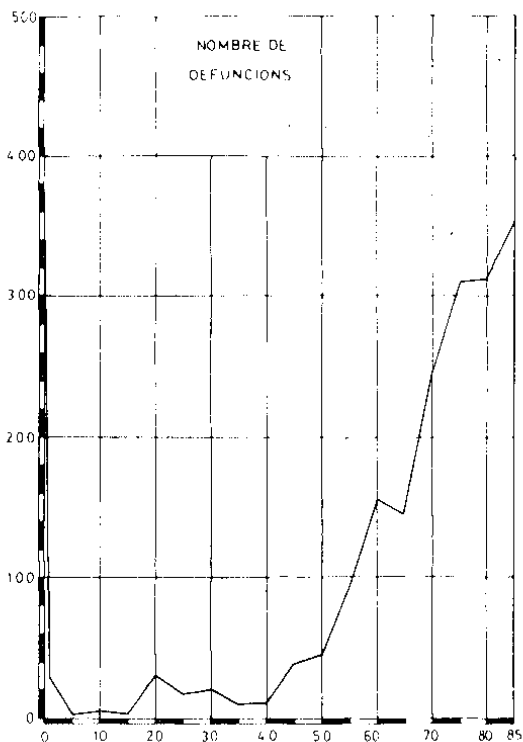
Edat	(1) N. de defunc.	(2) Efectius 31-XII-70	(3) $\frac{(1)}{2} + (2)$	(4) Prob. de mort $\frac{(1)}{(3)} \times 1.000$	(5) Sobrevivents	(6) N. defunc. $\frac{(4) \times (5)}{1.000}$	(7) Anys viscuts	(8) Esperança de vida
83	27	135	148,5	1.818	1.195	217	4.450	4,22
84	17	95	103,5	1.643	978	161	3.472	4,05
85 i més	100	405	455	2.198	817	637	2.655	3,75

**CIUTAT DE MALLORCA**  
**TAULA DE MORTALITAT I ESPERANÇA DE VIDA EN 1970**  
**DONES**

Edat	(1) N. de defunc.	(2) Efectius 31-XII-70	(3) $\frac{(1)}{2} + (2)$	(4) Prob. de mort $\frac{(1)}{(3)} \times 1.000$	(5) Sobrevivents	(6) N. defunc. $\frac{(4) \times (5)}{1.000}$	(7) Anys viscuts	(8) Esperança de vida
0	72	2.217	2.253,0	320	10.000	320	722.909	72,79
1	5	1.917	1.919,5	26	9.680	25	713.229	74,18
2	—	2.024	2.024,0	0	9.655	0	703.574	73,37
3	2	1.963	1.964,0	10	9.655	10	693.919	72,37
4	2	1.950	1.951,0	10	9.645	10	684.274	71,45
5	—	1.895	1.895,0	0	9.635	0	674.639	70,52
6	1	1.940	1.940,5	5	9.635	5	665.004	69,52
7	1	1.773	1.773,5	6	9.630	6	655.374	68,56
8	2	1.621	1.622,0	12	9.624	12	645.750	67,60
9	—	1.642	1.642,0	0	9.612	0	636.138	66,68
10	1	1.789	1.789,5	6	9.612	6	626.526	65,68
11	1	1.633	1.633,5	6	9.606	6	616.920	64,72
12	—	1.742	1.742,0	0	9.600	0	607.320	63,76
13	—	1.607	1.607,0	0	9.600	0	597.720	62,76
14	1	1.553	1.553,5	6	9.600	6	588.120	61,76
15	—	1.428	1.428,0	0	9.594	0	578.526	60,80
16	3	1.558	1.559,5	19	9.594	18	568.932	59,80
17	2	1.559	1.560,0	13	9.576	12	559.356	58,91
18	1	1.811	1.811,5	6	9.564	6	549.792	57,99
19	1	1.454	1.454,5	7	9.558	7	540.234	57,02
20	4	1.379	1.381,0	29	9.551	28	530.683	56,06
21	2	1.411	1.412,0	14	9.523	13	521.160	55,22
22	2	1.726	1.727,0	12	9.510	11	511.650	54,30
23	1	1.639	1.639,0	6	9.499	6	502.151	53,36
24	1	1.510	1.510,5	7	9.493	7	492.658	52,40
25	3	1.665	1.666,5	18	9.486	17	483.172	51,44
26	—	1.667	1.667,0	0	9.469	0	473.703	50,52
27	3	1.766	1.767,5	17	9.469	16	464.234	49,52
28	2	1.520	1.521,0	13	9.453	13	454.781	48,60
29	1	1.210	1.210,5	8	9.440	8	445.341	47,67
30	3	1.379	1.380,5	22	9.432	21	435.909	46,72
31	—	1.259	1.259,0	0	9.411	0	426.498	45,82
32	2	1.323	1.324,0	15	9.411	14	417.087	44,82
33	2	1.341	1.342,0	15	9.397	14	407.690	43,88
34	—	1.551	1.551,0	0	9.383	0	398.307	42,95
35	2	1.530	1.531,0	13	9.383	12	388.924	41,95
36	1	1.496	1.496,5	7	9.371	7	379.553	41,00
37	4	1.620	1.622,0	25	9.364	23	370.189	40,03
38	2	1.517	1.518,0	13	9.341	12	360.848	39,13
39	3	1.298	1.299,5	23	9.329	21	351.519	38,18

Edat	(1) N. de defunc.	(2) Efectius 31-XII-70	(3) $\frac{(1)}{2} + (2)$	(4) Prob. de mort $\frac{(1)}{(3)} \times 1.000$	(5) Sobrevivents	(6) N. de func. $\frac{(4) \times (5)}{1.000}$	(7) Anys viscuts	(8) Esperança de vida
40	1	1.691	1.691,5	6	9.308	6	342.211	37,27
41	3	1.542	1.543,5	19	9.302	18	332.909	36,29
42	1	1.640	1.640,5	6	9.284	6	323.625	35,36
43	5	1.476	1.478,5	34	9.278	31	314.347	34,38
44	5	1.664	1.666,5	30	9.247	28	305.100	33,49
45	4	1.493	1.495,0	27	9.219	25	295.881	32,59
46	3	1.537	1.538,5	19	9.194	17	286.687	31,68
47	3	1.491	1.492,5	20	9.177	18	277.510	30,74
48	2	1.567	1.568,0	13	9.159	12	268.351	29,80
49	6	1.494	1.497,0	40	9.147	37	259.204	28,84
50	4	1.404	1.406,0	28	9.110	25	250.094	27,95
51	5	1.362	1.364,5	37	9.085	34	241.009	27,03
52	8	1.411	1.415,0	57	9.051	52	231.958	26,13
53	6	1.298	1.301,0	46	8.999	41	222.959	25,28
54	6	1.316	1.319,0	45	8.958	40	214.001	24,39
55	10	1.399	1.404,0	71	8.918	63	205.083	23,50
56	17	1.151	1.159,5	147	8.855	130	196.228	22,66
57	10	1.258	1.263,0	79	8.725	69	187.503	21,99
58	6	1.066	1.069,0	56	8.656	48	178.847	21,16
59	18	1.059	1.068,0	169	8.608	145	170.239	20,28
60	17	1.345	1.353,5	126	8.463	107	161.776	19,62
61	13	1.004	1.010,5	129	8.356	108	153.420	18,86
62	16	1.033	1.041,0	154	8.248	127	145.172	18,10
63	14	1.089	1.096,0	128	8.121	104	137.051	17,38
64	19	974	983,5	193	8.017	155	129.034	16,60
65	14	984	991,0	141	7.862	111	121.172	15,91
66	12	931	937,0	128	7.751	99	113.421	15,13
67	19	939	948,5	200	7.652	153	105.769	14,32
68	16	783	791,0	202	7.499	151	98.270	13,60
69	26	906	919,0	283	7.348	208	90.922	12,87
70	31	938	953,5	325	7.140	232	83.782	12,23
71	23	740	751,5	306	6.908	211	76.874	11,63
72	22	736	747,0	295	6.697	198	70.177	10,98
73	23	563	574,5	400	6.499	260	63.678	10,30
74	28	615	629,0	445	6.239	278	57.439	9,71
75	26	610	623,0	417	5.961	249	51.478	9,13
76	26	569	582,0	447	5.712	255	45.766	8,51
77	27	494	507,5	532	5.457	290	40.309	7,88
78	29	514	528,5	549	5.167	284	35.142	7,30
79	25	340	352,5	709	4.883	346	30.259	6,69
80	38	419	438,0	868	4.537	394	25.722	6,17
81	34	290	307,0	1.107	4.143	459	21.579	5,71
82	28	364	378,0	741	3.684	273	17.895	5,36
83	20	225	235,0	851	3.411	290	14.484	4,75
84	38	180	199,0	1.910	3.121	596	11.363	4,14
85 i més	219	998	1.107,5	1.977	2.525	499	8.838	4,00

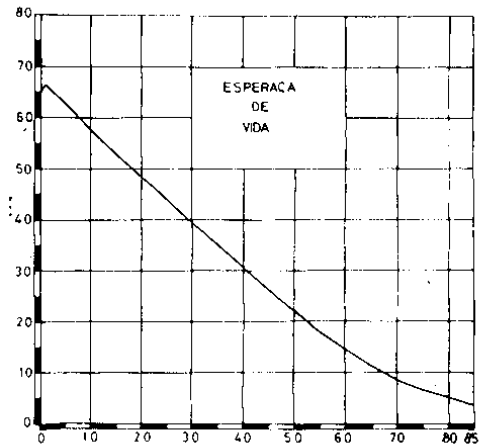
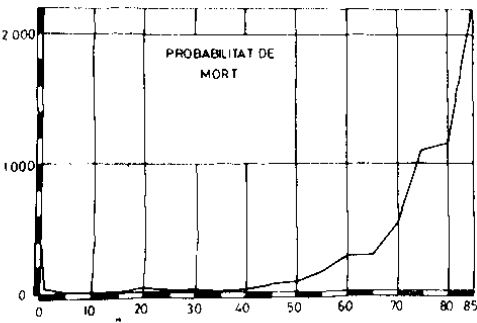
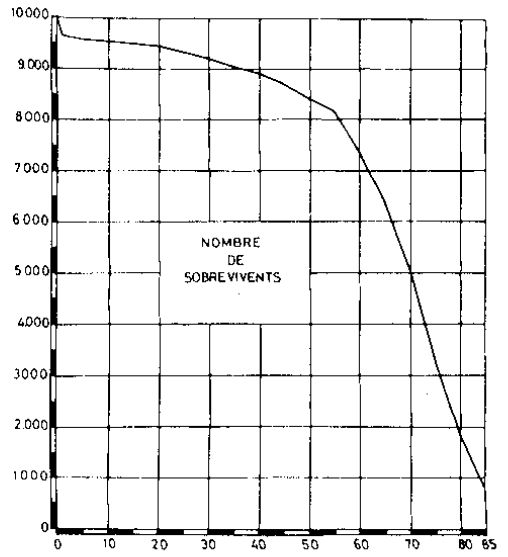
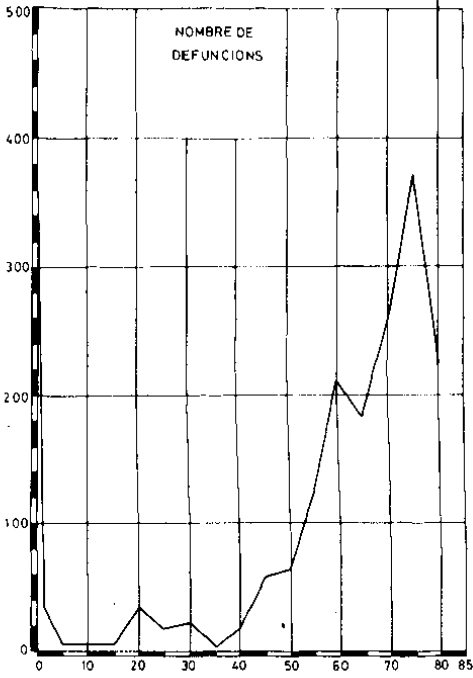
CIUTAT DE MALLORCA 1970  
 TOTAL  
 generació 10.000





CIUTAT DE MALLORCA 1970  
 HOMES  
 generació: 10000

637



CIUTAT DE MALLORCA 1970  
 DONES  
 generació 10000

