

Conquerim el paisatge amb parla i passos,  
diem Albarca i una vall s'enfonsa,  
el dens vocabulari de les costes  
s'aïlla a Tagomago arcaic i dur,  
munta al cim solitari des Vedrà  
(altura i mot as Vedranell s'acoten).

Veig un mapa de noms quan a la terra  
m'aboco: creus dels vells camins, masies  
(íntima llengua as Gorg, es Tur, Fruitera),  
el puig Cirer invertit a ses Salines,  
el torrent hortolà de Buscastell,  
es Fornàs que amuntega pedra i boscos.

M. Villangómez i Llobet,  
"Contrada a cops de mot",  
fragment de  
del llibre Declarat amb el vent.

## Platges de Comte o de Compte?

per Josep Marí Ribas "Reiala"

Ja fa un cert temps, l'Institut d'Estudis Eivissencs va confeccionar, amb una finalitat orientativa, un llistat de topònims de les Pitiuses. L'homologació d'un miler de topònims resulta una feina molt interessant i encomiable; així mateix, potser a causa de la gran quantitat de mots recollits, en certes ocasions la seua transcripció i escriptura no sembla del tot encertada. En el cas que ens ocupa, el bocí de costa que es troba davant l'illa des Bosc i s'Espartar s'anomena *Comte*, volent donar-li així el sentit semàntic i etimològic que ens recorda el primer consernyor del quartó de Portmany, Nunó Sanç, comte de Rosselló. Creim que, seguint la mateixa opinió, el Consell Insular d'Eivissa i Formentera ha fet la retolació i ha posat els senyals de circulació utilitzant la mateixa ortografia, és a dir, *platges de Comte* i *cala Comte*. Fa molt pocs anys, els impresos i la premsa local han adoptat la mateixa forma escrita.

Abans de sortir editat el tan esperat tercer volum de l'Enci-

clopèdia d'Eivissa i Formentera i coincidint aquestos mesos amb la clausura del Pla Pilot de Normalització Lingüística, que s'està aplicant dins el terme municipal de Sant Josep, creim interessant prestar atenció i publicar algunes observacions semàntiques i etimològiques que afecten el nom d'aquest lloc i, per tant, la seua ortografia. Vegem, en primer lloc, les fonts d'on se'n pot treure alguna informació.

### Fonts escrites

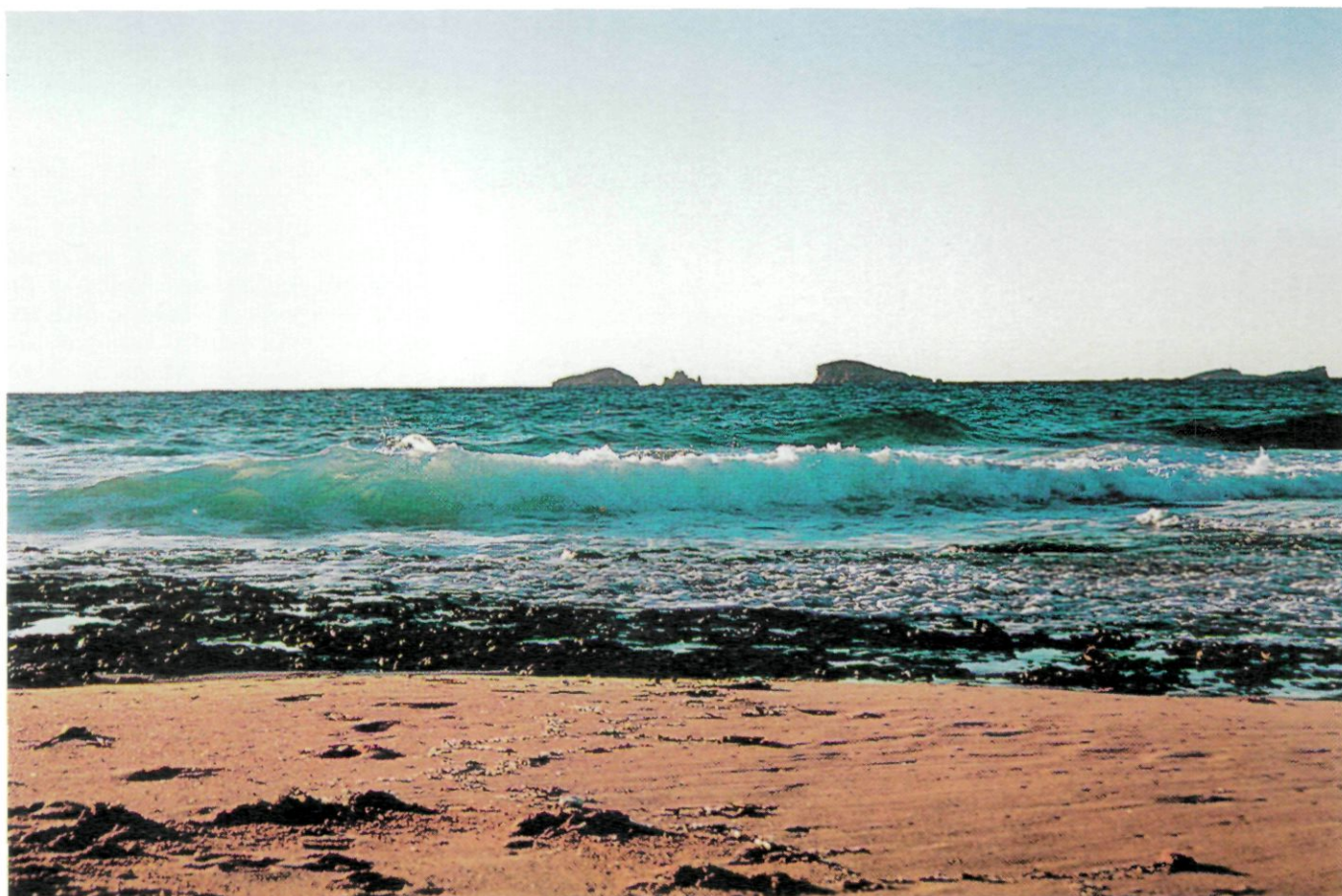
*Al ser construïda fue llamada torre de la Punta de las Piedras de Cuenta, si bien hoy se la conoce como Torre den Rovira, algunas veces escrito Rubira, tal cual se pronuncia en ibicenco* (E. J. POSADAS LÓPEZ, *Torres y piratas*. Eivissa 1989, p. 221).

I més endavant: Plànol confeccionat el 26 d'octubre de 1763: *Planos, Perfil y Elevación de una Torre que se ha executado en la Punta de las Piedras de Cuenta, de la Ysla de Ybiza*. (Obra esmentada, p. 223.)

Informe del Capità de la Companyia de Milícies del quartó de Portmany, parlant de les torres de defensa d'en Rovira i des Savinar (10-V-1767): *La distancia de una a otra tres horas de camino, no pudiéndose ver las dichas torres una a otra por señas de fuego, por impedirlo la sierra o monte de Cala Molí. Pero si el fuerte dicho de San Antonio bien se descubre, y por señas de fuego avisare con la torre nombrada de las Piedras de Cuenta o Rocas Malas; la distancia del uno a la citada son de dos horas*. (Obra esmentada, p. 185-186.)

I a un altre lloc del mateix informe: *(Torre) la de las Piedras de Cuenta o Rocas Malas de las otras Rocasmalas sin cañones, no teniendo más defensa que cuatro hombres que le pongo diariamente de guardia*. (Obra esmentada, p. 223.)

Escrit per l'historiador Ernesto Zaragoza Pascual, trobam el següent article titulat "Documentos inéditos del obispo Abad y Lasiearra sobre Ibiza y Formentera".



“Els corrents del mar i la proximitat als paratges submarins i arenosos dels esculls i les petites illes de la zona (...), afavoreixen l'acumulació i l'amuntegament de pedres de compte”. Platges de Comte; al fons, ses Bledes. (Foto: Josep Cardona Riera.)

Un d'aquests documents escrits és *Descripción geográfica de Yviza*, escrit pel primer bisbe d'Eivissa Manuel Abad y Lasierra, que formà part de l'esborrany amb el qual es confeccionà la síntesi intitolada *Breve noticia del estado natural, civil, militar y político que hoy tienen las islas de Iviza y Formentera, con sus adyacentes dado por el obispo de Yviza* (3 de juliol de 1785), dirigit al Consell de Castella. (Biblioteca de la Reial Acadèmia de la Història, *Colección Abad y Lasierra*, Lib. 9/5951, fl. 264-278.)

Seguint el litoral de les illes d'Eivissa i Formentera s'anomenen els ports i cales, indicant la seua capacitat i altres característiques per fondejar-hi les embarcacions: *La Punta den Ruvira es un cabo donde pueden guarecerse las embarcaciones. Y para resguardo de aquel parage mandó el Exmo. Sr. Bucaroly de orden del Rey, fabricar una torre abrá cosa de 24 años; se llama dicha torre*

de las Piedras de Cuenta. *Si tubiese la dotación de artillería que le corresponde no podrían los argelinos fondear como al presente en las yslas del Bosque y Cunillera, que se hallan a medio tiro de piedra de distancia de dicha torre.* (E. ZARAGOZA PASCUAL, C. de la Real de la Historia. *Estudis Baleàrics*, Institut d'Estudis Baleàrics, any IV, núm. 15, desembre 1984, p. 87-103.)

Informes del Comandant d'Artilleria enviats al Capità General (1801): *También la llama Torre den Ruvira o de las Piedras de Cuenta.* (E. J. POSADAS, *Torres y piratas*, p. 224.)

L'escriptor Marià Villangómez, quan ha de fer referència a aquest indret, l'anomena *Comte*: *A l'oest tenim un seguit de cales i platges, moltes d'elles, avui, ben concorregudes i amb creixents urbanitzacions: Comte, cala Corral, cala Tarida.* (M. VILLANGÓMEZ, *Llibre d'Eivissa*, 1957, p. 29.)

L'historiador Joan Marí Cardona s'ha ocupat, en diferents

ocasions, de donar algunes explicacions que cal observar detenudament:

a) Als *Llibres d'Entreviniments*, treball de recopil·lació històrica del mateix autor, hi trobam dins l'apartat “MOTIUS III”: *Comte, (?) a Mar, 1595 soldat...* (p. 259). A l'apartat dels cognoms, no hi apareix aquest vocable. (J. MARÍ CARDONA, *Els llibres d'Entreviniments*, Illes Pitiüses II, I.E.E. 1981.)

b) L'any 1990, publicà un nou volum dedicat al quartó de Portmany. En dues ocasions fa referència al nom d'aquest indret parlant de la “Toponímia i famílies”:

*CALA COMTE. Més que no cala Comte aquest lloc sol anomenar-se només Comte o platges de Comte. No se'n troben dades antigues escrites, malgrat que el nom és de temps immemorial. Com a molt probable sembla que pot admetre's que aquest nom, com el del cap Nunó, és del temps del comte Nunó Sanç, i que un i altre*



La costa oest de Comte, i s'Embarcador al fons. (Foto: Josep Cardona Riera.)

ens recorden la participació de Nunó Sanç en el fet de la conquesta de 1235 i posterior repartiment de les terres d'Eivissa. Ell, recordem-ho, fou senyor de Portmany.

COMTE, CONTE. Conte —platges de Conte i de vegades cala Conte— és el nom donat a la costa situada just davant l'illa des Bosc. Joan Coromines creu que és un nom d'origen germànic i el relaciona amb el de l'alqueria Beniconter (1235) de Balansat. Conte formà part del rafal de ses Conilleres i més tard de ses Roques Males. (J. MARÍ CARDONA, *Portmany*, Illes Pitiüses VI, p. 202 i 230. I.E.E. 1990.)

### Fonts orals

Ens cal remuntar fins a altres èpoques ancestrals per entendre el nom molt antic de *Conta* o *Compte* aplicat a les platges de davant les illes del Bosc i Esparter. Sembla evident que ens hem de recolzar en la presència secular i abundant d'uns elements, certament interessants, coneguts com *pedres de compte*, que es poden trobar mesclats amb les arenes costaneres d'aquest indret, si buscam una explicació d'aquest nom en la natura.

Quan la majoria d'eivissencs no sabia escriure ni tenia necessitat

de paper ni instruments d'escriptura, amb enginy i agudesia la gent del camp va descobrir diferents sistemes per poder-se entendre. Utilitzava altres mitjans, tals com ciurons o faves, o bé es senyalaven unes ratlles damunt un bocí de fusta (així es solia fer a l'hora d'embarcar el carbó, la carrasca i altres mercaderies); de la mateixa manera, els naturals i antics pobladors de les comarques de Sant Agustí i de Sant Josep utilitzaren aquestes pedres per les seues característiques.

És veritat que el nom d'aquest indret és de temps immemorial; com succeeix amb molts altres topònims, no es pot desxifrar el moment de la seua aparició. Però el que resta ben clar és que ningú dels vesins d'aquesta comarca portmanyina no havia sentit dir mai que aquest mot tengués res a veure amb el nom d'un comte.

Les persones de més edat deien, senzillament, *Conta* o *platges de Conta*, utilitzant la mateixa pronunciació que quan parlaven de fer comptes (ací, cal tenir present que, en la forma dialectal eivissenca, molta gent utilitza *conta* en femení); tenien ben clar que la referència recordava les pedres de compte, que allí se solien trobar amb més facilitat. A més, tal com s'ha vist, els escrits

més antics que es troben, encara que fossin escrits en llengua castellana, ho transcriuen fent una menció específica a les *Piedras de cuenta*.

Malgrat que ja són ben pocs, encara es poden trobar avui alguns testimonis orals d'entre les persones de més edat, naturals de Sant Agustí des Vedrà i de Sant Josep de sa Talaia, que recorden haver sentit explicar als seus avis com, antigament (algú assenyala que els seus orígens eren ja de l'època musulmana), a moltes cases es guardava, dins una bosseta i a un lloc ben segur, una embosta de pedretes recollides en aquest indret i les anomenaven *pedres de compte* perquè, temps enrere, es feien servir per fer comptes. Durant la vetlada i servint-se d'aquestes pedretes a manera d'àbac, els més grans solien ensenyar de fer comptes als infants petits; també s'empraven com a penyora per jugar a cartes. Així mateix tenien altres avantatges i beneficis d'ús domèstic: servien per fer comptes, se'n posaven dins les parpelles per treure's busques dels ulls i no era estrany fer-les servir per guarnir amb dibuixos taules i graons construïts amb ciment. Així, en la meua infància, també m'ho havien contat els meus avis. Jo mateix, junt amb altres al·lots del meu temps, a manera de divertiment, havia passat moltes estones a l'esmentada platja, buscant *gorrinetes*, *petxines* i *pedres de compte*. Eren altres temps i la indústria turística no havia fet abús d'aquest lloc.

### Què són les pedres de compte?

Les *pedres de compte* són taps d'uns caragols, que solen enganxar-se a les xarxes, coneguts, vulgarment, com caragols de tap. Aquests mol·luscos marins abunden, principalment, a la zona marítima occidental de l'illa d'Eivissa, entre les illes des Vedrà i de sa Conillera. Viuen a llocs de fons nets i entre els 25 i 60 metres de fondària. Segreguen un líquid davant la boca que es solidifica, formant un escut defensiu d'una gran duresa, amb el qual es bloquegen dins la seua closca. Aquests escuts són plans a la cara inferior i cònics a la cara superior,

de color beix i vetes vermelloses, molt semblants a la forma de minúscules ensaïmades. Curiosament, la part plana és la que està en contacte amb la molla o polpa del caragol i la part rugosa la que dona a l'exterior. Quan el caragol mor o, per altres raons, es desfà d'aquestes defenses, són arrossegades pels corrents del mar fins a arribar a algun indret arenós de la costa, i donen lloc a les esmentades *pedres de compte*.

Fins fa pocs anys, la platja, avui anomenada *cala Comte*, havia estat sempre afortunada amb aquesta mena de *copinyes* (pedres), de forma esferoïdal, aplanada i, per cert, molt brillants; tant i així que resultava una distracció divertida anar-les a recollir destriant-les dels altres elements de l'arena de la platja. Malauradament, al nostre mar pitiús, aquests caragols, com altres espècies, escassegen més avui que temps enrere i tampoc no és fàcil de trobar, entre l'arena de les nostres platges, *copinyes* ni d'aquesta ni d'altres classes. Ara resulta més còmode esperar l'arena descarregada per les barques areneres, que remouen els fons marins i, de manera artificial, ens preparen les



La torre de defensa costanera d'en Rovira i el cap Nunó des de Comte. (Foto: Josep Cardona Riera.)

platges per a la temporada turística.

Els corrents del mar i la proximitat als paratges submarins i arenosos dels esculls i les petites illes de la zona des Vedrà, sa Conillera, s'Espartar, l'illa des Bosc

i ses Bledes afavoreixen l'acumulació i l'amuntegament de *pedres de compte* a les costes properes. Així es començà a conèixer aquest indret amb el nom de la *punta* o la *platja de les Pedres de Compte*. I no cal fer aquí el joc de l'ou o la



Caragols de tap. En el de la dreta, es pot veure la formació d'una pedra de compte. (Foto: Josep Marí Ribas.)

gallina, ja que pedres de compte se'n troben també a molts altres indrets costaners (encara que amb més dificultat, per ser menys abundants). Per això, podem dir que *Compte* no assenyalava el lloc d'origen, sinó més aviat la finalitat a què eren destinades les pedres esmentades, i que elles donaren nom al lloc on se'n trobaven amb més quantitat.

De manera semblant, solem dir platja des Còdols, punta des Anfossos, racó de s'Alga, armes de foc, roba de feina, peix de sopa, etc., assenyalant no d'on provenen, sinó llocs on hi ha més còdols, més anfossos o més alga, o bé què fa funcionar les armes, per què s'utilitza la roba, el peix, etc.

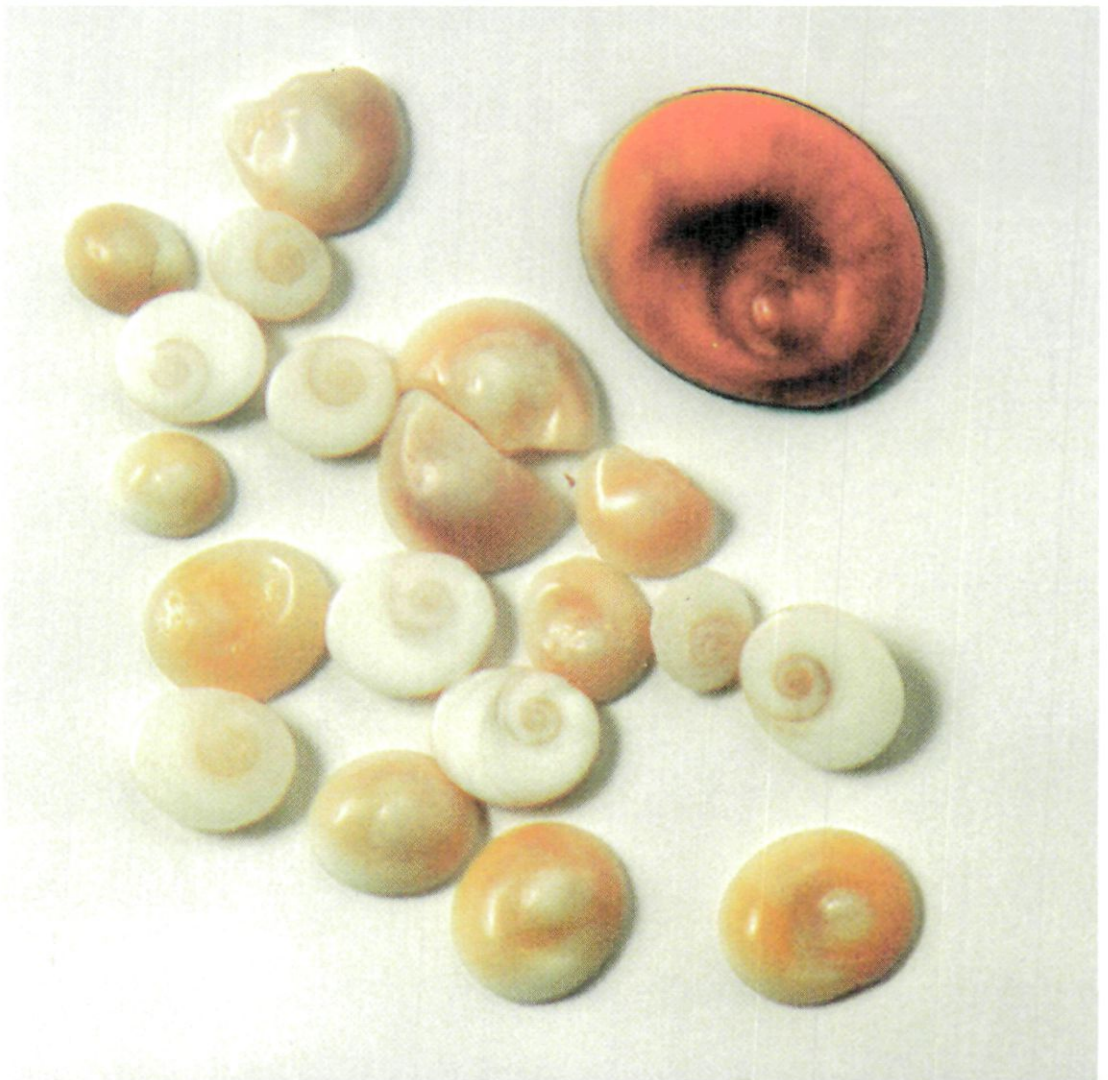
Com s'ha vist abans, els primers escrits que esmenten aquest lloc fan referència a la construcció i el manteniment de la torre de defensa d'en Rovira (segles XVIII i XIX). Curiosament, aquesta punta o bocí de costa s'esmenta sempre junt al mot *pedres de compte*, si bé, com era costum, s'escrivia aquest nom en castellà. No hi trobam, en canvi, cap vegada el nom de *platja o punta de comte*.

Les *pedres de compte*, a causa de la seua brillantor, pulcritud i lleugeresa, i d'estar provistes d'un basament pla, en temps passats, pogueren ser destinades a l'ús domèstic o casolà, substituint, de manera més noble i decent, altres elements més aspres o rudimentaris. Als nostres dies, no és estrany sentir a dir que algú les col·lecciona per construir peces de bijuteria. Per això sempre havia cregut que la platja que solia visitar s'havia d'anomenar de les *pedres de compte*, i que la gent per no dir-ho tan llarg l'anomenava la *platja de Compte*.

Alguns escriptors i estudiosos de la toponímia a les Pitiüses i, junt amb ells, l'Institut d'Estudis Eivissencs s'han decantat per una altra nomenclatura. Pot ser per honrar la memòria del comte de Rosselló, Nunó Sanç, primer consenyor de Portmany; potser per no rectificar la forma utilitzada per alguns il·lustres escriptors eivissencs s'han vingut a donar, oficiosament, el nom (més honorós?) de *Comte* a les platges que sempre s'havien anomenat de *Compte* o *Conta*. Per això ens

seguim preguntant, s'ha d'escriure platja de Comte o platja de Compte?

Voldria plantejar les següents observacions, sense molestar ningú ni tampoc de manera pretensiosa. Primerament, no resulta gens fiable sostenir la teoria que aquest nom fa referència, de manera tan senzilla, al títol de noblesa d'en Nunó Sanç, perquè aquest lloc no figura en cap moment relacionat en la gesta de la conquesta (1235), ni en el repartiment posterior de les Pitiüses (en tot cas, s'hauria anomenat així qualsevol altre indret molt més important que aquest). A més, Nunó Sanç fou consenyor de Portmany molt poc temps, tot just perquè els seus marmessors o delegats poguessin acceptar la seua part incloent el quartó de Portmany, que li correspongué en sort, i que limitava amb el puig, després anomenat cap Nunó (en aquest cas amb molta raó, perquè era el cap i la senya divisòria que separava els quartons de Portmany i Balansat). Però, molt aviat, tots els béns d'en Nunó Sanç foren venuts al rei Jaume I



Conjunt de pedres de compte.  
(Foto: Josep Marí Ribas.)



Caragols de tap.  
(Foto: Josep Mari Ribas.)

d'Aragó (1242) i, de seguida, passaren a altres consenyors. En tan poc temps, sembla gairebé impossible que els nous colonitzadors portmanyins recordassin no sols el nom sinó també el títol nobiliari del seu primer consenyor de Portmany per nomenar-hi un indret de tan poc interès. I si no ho varen idear ells, com ho havien de plantejar els seus hereus? A les Pitiüses, per sort o desgràcia, no n'hi ha hagut mai, de títols de noblesa i, baldament el nom d'en Nunó Sanç resultàs més o menys conegut als primers colonitzadors catalans, sembla molt aventurat creure que volguessin destacar la costa de les Roques Males amb el seu títol nobiliari. Sempre, els nostres illencs s'han anat apanyant entre ells mateixos o amb les delegacions pròpies d'altres senyors o estaments superiors i llunyans, per tant poc considerables; van passar molts anys abans que algun dels consenyors feudals d'aquestes illes es dignàs a venir-les a visitar. Encara que no del tot evident, sí que és molt probable que cap dels tres

conquistadors no acompanyà els seus exèrcits per dur a terme la conquesta de les Pitiüses; ben segur que els seus lloctinents i representants legals s'ocuparen de realitzar la gesta i complir els pactes previs estipulats. Per tot això, creim que no és gaire versemblant aplicar el nom de *Comte* a l'indret devora les illes Conlles.

Quant a la utilització del vocable *Comte* per alguns dels actuals escriptors eivissencs, podria qüestionar-se si això és a causa de motivacions fermes, o bé s'han decantat cap a aquesta forma per manca de més informació. No creim que els noms toponímics s'hagin de fixar des dels organismes acadèmics, sinó que es deuen respectar tant les tradicions com les raons que emanen del lloc que designen. Avui en dia, els canvis socials es produeixen molt de pressa ocasionant una pèrdua de molts records i signes necessaris per endinsar-nos en el nostre passat. Sortosament, ens queda gran quantitat de vocabulari toponímic que, si no el deixam malme-

tre, ens ha de ser de gran utilitat per entendre millor la nostra història. De qualsevol manera i fent un joc de paraules, aquest podria ser *El conte del comte de cala Compte*.

L'abundància de *pedres de compte*, emprades temps enrere en diferents usos domèstics a les rodalies de Sant Agustí des Vedrà i Sant Josep de sa Talaia, ens recorda de quina manera tan singular els naturals d'aquest lloc saberen organitzar-se la vida amb uns mitjans tan escassos com rudimentaris. Primerament, instrumentalitzaren amb enginy uns elements tan simples i originals per aprendre i practicar l'art de fer comptes. Després, amb el temps, en descobriren un ample ventall d'utilitats, algunes de les quals han perdurat fins als nostres dies. Malgrat que, avui, les *platges de les Pedres de Compte* ja no tenen la utilitat que els va donar el seu nom, potser caldria rectificar la nova forma escrita que des de fa pocs anys s'ha volgut utilitzar per anomenar aquest indret. ■