

La necròpolis paleocristiana de Sant Esteve (Caldes de Malavella, la Selva)

Jordi MERINO i SERRA (*)
Bibiana AGUSTÍ i FARJAS (*)

ABSTRACT

The deposit of Sant Esteve is an inhumation necropolis, chronologically situated between the fourth and the seventh century A. D. Despite the finding of two sarcophagus, in general, the burials are very simple and poor, having found very little archeological material. At the same time, the bony remains are very damaged because of the clay soils. This deposit is very important because it gives us data concerning the more period of the village, practically unknown up to the present day.

Key words: Necropolis, Caldes de Malavella, la Selva, Burial, Paleochristian.

INTRODUCCIÓ

Caldes de Malavella és, possiblement, un dels jaciments de l'època romana més importants de les nostres comarques i, tanmateix, és un gran desconegut. Identificada amb *Aquis Voconis* des de fa molt temps per la historiografia tradicional (Vilà, 1982, p. 170), actualment es pot afirmar sense cap dubte que amb aquesta denominació es coneixeria només la *mansi* de la Via Augusta, possiblement una mica allunyada del nucli urbà, mentre que aquest darrer es denominaria *Aquae Calidae*, a la que fan referència els textos clàssics i les inscripcions epigràfiques (Mayer & Rodà, 1981, p. 185). Les úniques intervencions arqueològiques efectuades fins els nostres dies, en el Puig de les Ànimes i Turó de Sant Grau, es realitzaren a finals el proppassat segle i a començaments de l'actual, veient-se complementades només per algun estudi molt puntual de les restes descobertes i la troballa dispersa i sense contexte de divers material arqueològic.

La troballa de la necròpolis es produí de forma casual durant el mes de desembre de 1986, en reben-tar-se una canonada de la xarxa de subministrament d'aigua en el carrer de Sant Esteve, dins el nucli municipal. Al treure la terra per deixar-la al descobert, hom pogué veure que al seu costat hi havia les restes de dos sarcòfags tallats en pedra. S'aturaren les obres, s'excavaren i se'n recuperaren les restes.

(*) Col·laboradors del Centre d'Investigacions Arqueològiques de Girona.

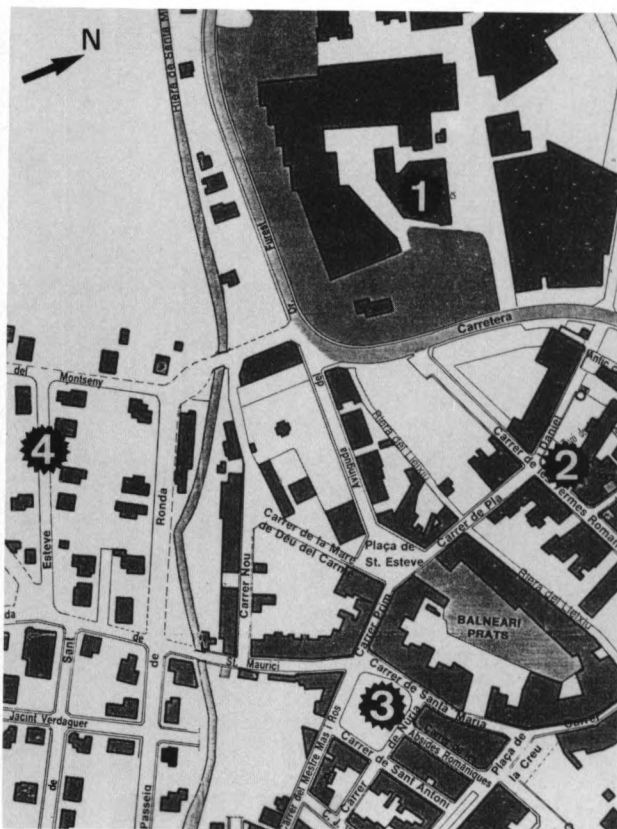


Fig. 1.- Nucli urbà de Caldes de Malavella: 1. Puig de les Ànimes, 2. Turó de Sant Grau, 3. Església de Sant Esteve, 4. Necròpolis de Sant Esteve.

Durant la intervenció es documentaren també dos enterraments més, de fossa, així com les restes d'un mur. Cal esmentar que, fa una quinzena d'anys, en fer-se les obres per a la col·locació d'aquesta mateixa canonada, el jaciment havia estat ja localitzat, si bé hom no pensà que fós motiu per aturar les obres.

La importància de la troballa, la possibilitat de construcció en els terrenys adjacents al carrer i l'oportunitat de reiniciar les intervencions arqueològiques a la vila propiciaren l'organització de l'excaució del jaciment. La intervenció, centrada en els solars situats a ambdós costats del carrer, s'ha perllongat durant tres anys i ha comptat amb el recolzament del Centre d'Investigacions Arqueològiques de Girona, de l'Ajuntament de Caldes de Malavella i del Servei d'Arqueologia de la Generalitat de Catalunya.

ELS PRECEDENTS. RESTES ARQUEOLÒGIQUES DESCOBERTES AMB ANTERIORITAT A LA NECRÒPOLIS

Malgrat la importància de Caldes de Malavella a l'època romana, les restes conegudes són poc nombroses i es redueixen als conjunts termals del Puig de les Ànimes i del Turó de Sant Grau, el primer dels quals no s'ha conservat, dues inscripcions epigràfiques i diverses troballes aïllades.

Puig de les Ànimes

Està situat en una petita elevació travertínica, formada per les deposicions de l'aigua termal. Fins fa poc era propietat de la parròquia i hom hi podia treure pedra, ja tallada, a canvi d'una petita aportació dedicada al culte de les Ànimes. És per aquest fet que el lloc reberia el nom de Puig de les Ànimes (Lletget, 1881, p. 158).

Les primeres notícies sobre troballes de material es realitzen l'any 1876, en efectuar una rasa de grans dimensions. Aparegué nombrós material arqueològic, sobretot corresponent a l'època prehistòrica (Viñas, 1876, p. 49). Quatre anys més tard, en uns treballs d'urbanització del sector es localitza una piscina rectangular, amb unes dimensions de 9 metres de llarg i 5,76 metres d'ample a la part superior, una fondària de 1,50 metres i amb tres graons que l'envoltaven totalment. En els dos extrems hi havia dos forats que permetien la contínua circulació de l'aigua (Lletget, 1881, p. 162). Encara un any més tard, aparegué una canal, feta de carreus, que comunicava la piscina amb el brollador de l'aigua (Vidal, 1882, p. 20). Actualment, les restes no existeixen, donat que foren desmuntades a mitjans de segle amb motiu d'unes obres realitzades en el balneari "Vichy Catalán", propietari de l'indret. A més de les troballes estructures, existeix una gran quantitat de material arqueològic, format bàsicament per indústria lítica, fauna i ceràmica, i que ens permet establir un mínim de dues ocupacions ben diferenciades en el temps.

La primera correspon al Paleolític Superior, amb una datació aproximada entre els trenta i els deu mil anys. No correspondria una ocupació llarga, sino a una sèrie d'estades relativament curtes, probablement de caçadors. La indústria lítica està formada per gnivets, burins i raspadors, de mides diverses, que os-

cil·len entre els 1 i 8 centímetres, fabricats sobretot en sílex, si bé en trobem també en altres materials. Pel que fa a la fauna, les espècies identificades són cavall, ase, bou salvatge, cèrvol, cabirol i porc senglar. (Soler, 1986, p. 749).

La segona fase correspondria a l'època imperial romana, en termes generals entre el segle I i IV d.C. (Serra Ràfols, 1941, p. 307). L'única resta apareguda és una piscina de notables dimensions, actualment desapareguda, que coneixem només a partir d'il·lustracions i de les descripcions fetes pels autors anteriorment citats.

Turó de Sant Grau

Aquest turó, el nom del qual prové de la petita ermita situada en aquest punt, és situat a la part nord-oest de la vila, o sigui, en la mateixa direcció que el Puig de les Ànimes, del que dista uns cent-cinquanta metres. En aquest punt hi havia situat l'antic castell de Caldes, del que només que resten dempeus alguns petits fragments de muralla. Dins les seves estructures es conservaren les restes d'unes antigues termes romanes que havien estat construïdes aprofitant la font d'aigua termal actualment anomenada "Els Bullidors".

La seva existència és coneguda ja des d'antic (Cean-Bermúdez, 1832, p. 17). Les primeres descripcions acurades corresponen als darrers decennis del propassat segle (Botet, 1876, p. 73; Lletget, 1881, p. 167). Pocs anys després, una part de les restes és destruïda i les pedres aprofitades en altres construccions (Pagès i Rueda, 1894, p. 112). A finals de segle els terrenys són adquirits pel Sr. Estapé per a l'explotació de les aigües minerals i s'inicien els treballs d'excaució, dirigits per Font i Sagué. Aquests treballs es perllonguen entre els anys 1897 i 1902 i són immediament publicats (Font i Sagué, 1903 i 1904). L'any 1931, segons decret de data 3 de juny, publicat a la Gaceta de Madrid, les restes són declarades monument històric-artístic (Inventario, 1973, p. 373). Malgrat la importància del jaciment, només se n'ha efectuat un sol estudi en profunditat (Serra Ràfols, 1941, pp. 304-314).

Les restes que actualment coneixem són una gran piscina central quadrada que mesura, a la part superior, 9,60 metres de costat. Els cinc graons que l'envolten, a excepció del costat de ponent, porten a la part inferior, amb una fondària aproximada d'un metre. En els quatre angles i a la part mitja de cada costat s'han conservat uns pilars que servien per sostenir la volta de canó que cobriria una galeria de 2 metres d'ample que envolta la piscina. Només en un costat s'ha conservat part de la paret que la limitava, essent visible l'arranc de la volta, que arribaria fins a tres metres d'alçada. En aquesta paret conservada hi ha tres arcs de mig punt, dos dels quals coincideixen amb els extrems de les galeries oriental i occidental, i el tercer, més ample, entre els dos anteriors. En el costat est queden restes de tres compartiments més petits, que comuniquen amb el passadís de circumvalació, que contenen quatre piscines de mides més reduïdes, molt probablement per a l'ús individual. En tots els casos, el sediment de carbonat de calç procedent de l'aigua termal és tan gruixut que fa difícil saber les dimensions originals de les

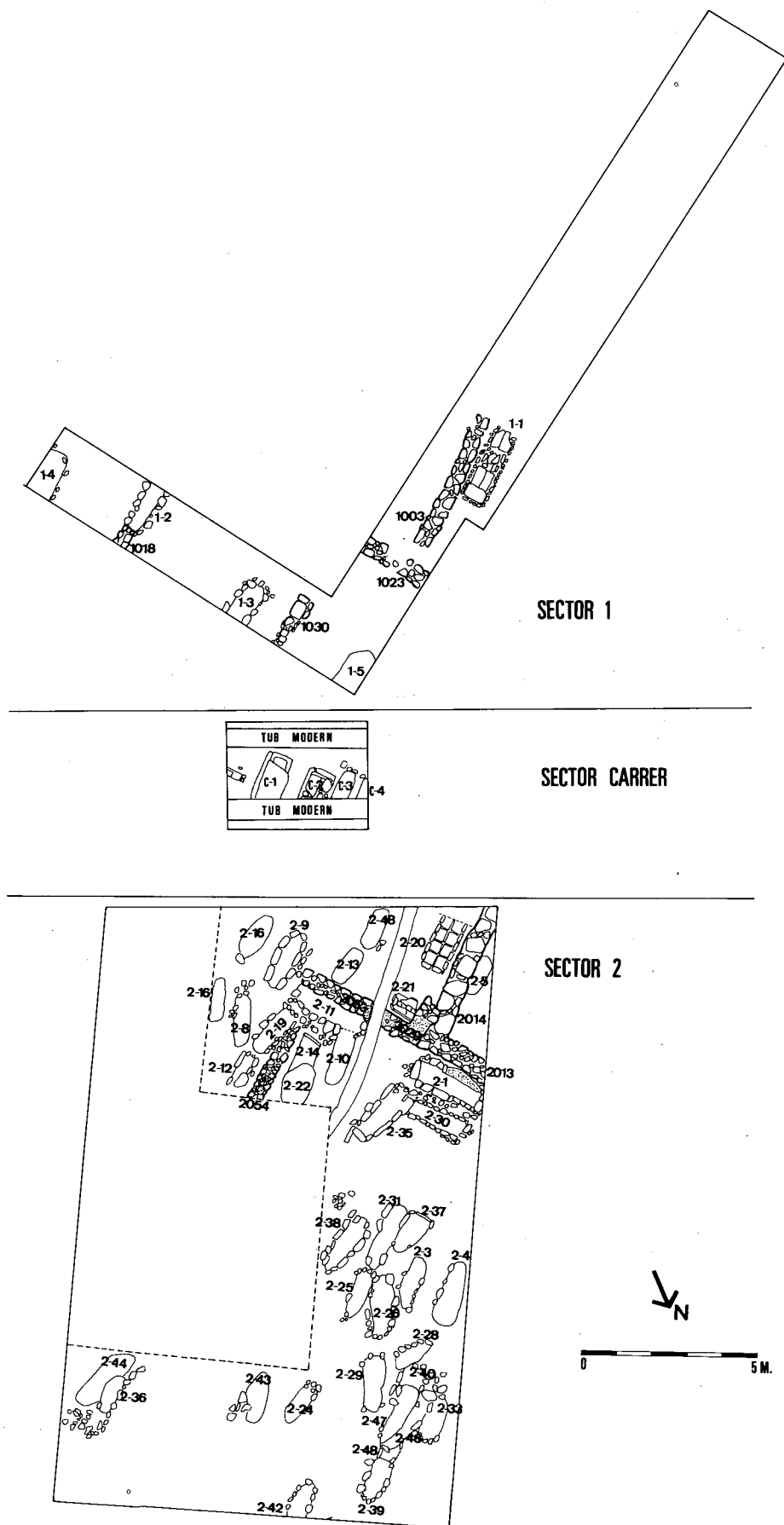


Fig. 2.- Planta general del jaciment.

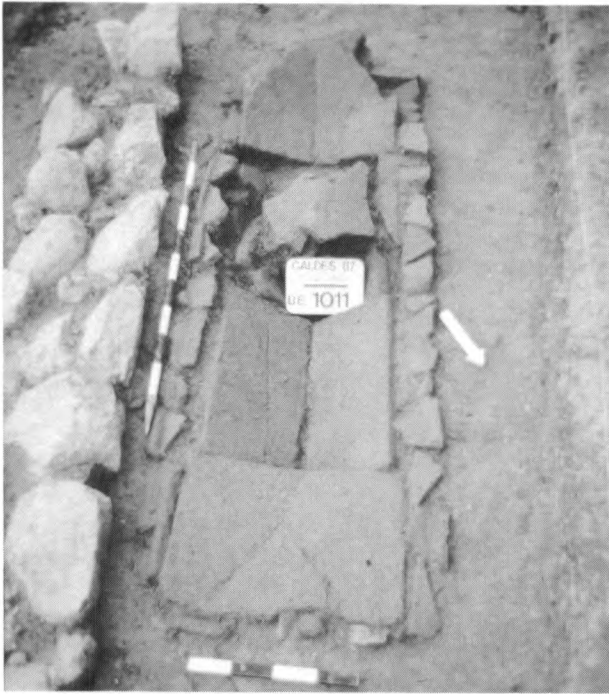


Fig. 3.— Sector 1. Enterrament 111.

piscines. Tots els elements constructius i arquitectònics estan fets amb grans carreus perfectament tallats de pedra local, encara que gran part dels elements anaven coberts amb *opus signinum*.

Les troballes epigràfiques

Són molt escasses, i es redueixen a dues inscripcions. La primera, dedicada a Apol·lo, fou reaprofitada com a llosa de la nau de l'església parroquial de Caldes. Al canviar el paviment, quedà arraconada a la part exterior del temps on fou localitzada a l'any 1871 i portada al Museu Arqueològic de Girona (Botet, 1876, p. 72). La inscripció, que cronològicament s'ha col·locat en el segle II d.C., és d'una dedicació a Apol·lo.

La segona inscripció, localitzada en el Turó de Sant Grau, és de caràcter funerari. És molt interessant perquè el difunt, Luci Emili Probus, de la tribu Quirina, havia estat edil i duumvir, la qual cosa ens indica que la vila era *municipium*. L'altra fet interessant és la referència al lloc d'origen "AQUI CALD(ensi)". Segons Vilà (1981-82, pp. 329-335) aquesta referència només s'utilitza quan el difunt és originari d'un altre lloc, que en aquest cas podria ser Caldes de Montbui o Amélie-les-Bains. Es tractaria d'una família encarregada de governar les termes, patrimoni de l'Estat, que haurien estat traslladades d'una ciutat a l'altra. Mayer i Rodà (1981, p. 182-185) arriben a conclusions diferents: accepten que *Aquae Calidae* és Caldes de Malavella, justificant-ho amb la dedicatòria a Apol·lo i la dedicatòria, entre honorífica i funerària, de Luci Emili Probus. En els dos casos la tribu és la Quirina i per tant, es pot suposar la pertinença de la ciutat a aquesta tribu. En canvi, a Caldes de Montbui, l'única inscripció amb referència a una tribu esmenta la Galeria. En funció de els tribus, Caldes de Montbui podria ser un municipi augustí o juli-claudi, mentre que Caldes de Malavella seria flavi.

Finalment, i completant el panorama arqueològic caldenc, fem esment de diverses troballes puntuals, sense context, realitzades dins el nucli municipal: pedestal d'estàtua i un sarcòfag (Botet, 1911, p. 974), una llàntia (Pujol i Camps, 1876, p. 70) i un molí (Oliva, 1950, p. 86).

SANT ESTEVE PROCÉS D'EXCAVACIÓ

El jaciment de Sant Esteve està situat al sud del nucli de Caldes, en una de les zones d'eixample i molt proper a la riera de Santa Maria.

El procés d'excavació s'ha perllongat durant tres anys. La primera intervenció s'efectuà en el mateix carrer, arrel de les obres que anteriorment hem comentat. A partir dels resultats d'aquesta primera campanya, s'excavaren en extensió els camps situats al sud i al nord del carrer, que anomenarem respectivament sector 1 i sector 2. S'efectuaren també dos sondeigs en el camp situat del sector 1, encara que els resultats foren nuls.

Sector Carrer

Situació

Aquest sector fou el primer en ésser excavat, al localitzar-se els sarcòfags en el transcurs de l'obra. La cala tenia forma irregular, més o menys quadrangular, i una superfície aproximada d'uns 12 metres quadrats. En realitat, la zona excavada era més petita, degut a les dues tuberies que limitaven el sector a llevant i a ponent.

Seqüència estratigràfica

L'estrat superior (U.E. c/1) correspon al nivell de carrer, de textura sorrenca i color groguenc. A continuació hi ha un estrat de terres negres (U.E. c/2), que correspondria al nivell de conreu. L'únic estrat arqueològic localitzat correspon a un nivell d'aban-

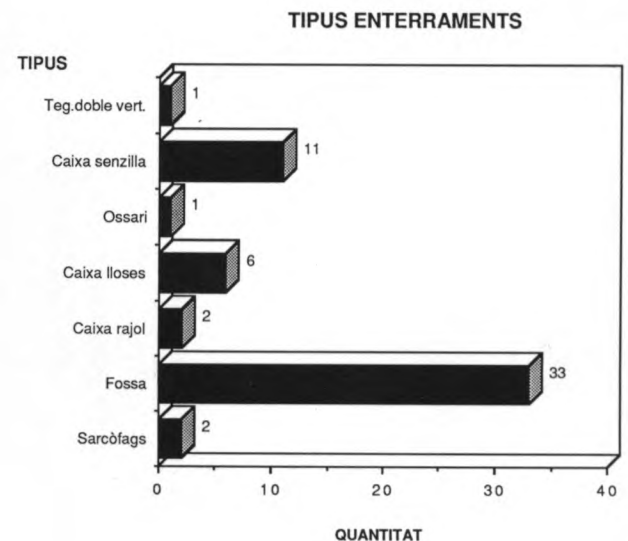


Fig. 4.— Tipus d'enterrament.

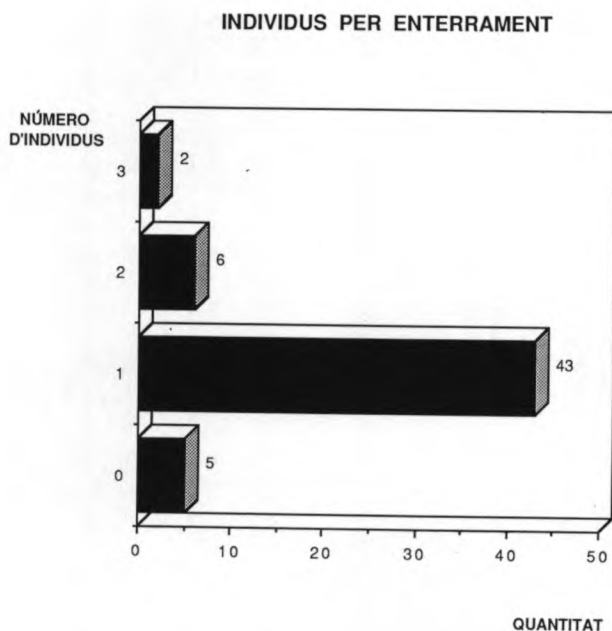


Fig. 5.— Individus per enterrament.

donament (U.E. c/3), de terres marronoses, argiloses, amb bossades més grisenques. S'hi recolliren diversos fragments de material ceràmic i constructiu. Finalment, el darrer estrat correspon a les argiles del subsòl (U.E. c/16), compactes i estèrils.

A més dels enterraments, es localitzà un petit fragment de mur, de poc més d'un metre de llargada, amb els dos extrems destruïts per les obres del carrer. Fet amb pedres de petites dimensions, algunes de les quals eren escairades, i elements constructius reaprofitats, i unit amb argamassa. L'orientació és de nordoest a sudest. Per últim, destaquem l'aparició d'un petit tambor de columna, de pedra calcària i forma cilíndrica, amb 45 cm de base i 26 cm d'alçada.

Aparegueren en aquest sector quatre enterraments: dos sarcòfags de pedra sorrenca i dues fosses. Només es localitzaren restes òssies pertanyents a tres individus, tots ells orientats de sudoest a nordest, mentre que el quart, pertanyent a un enterrament de fossa, s'ha perdut.

Sector 1

Situació

Amb aquest nom considerem el camp situat al sud del carrer. S'hi obriren dues rases, una paral·lela i una perpendicular a la direcció que semblava marcar l'alineació dels enterraments localitzats al carrer. La primera, paral·lela, orientada en direcció sudest-nordoest, mesurava 9 metres de llargada i 2 metres d'amplada. L'altra, perpendicular a la primera, i després de successives ampliacions, arribà als 27 metres de llarg i 2,60 metres d'ampla. La superfície total de la cala, amb forma de "L" invertida, és d'aproximadament 73 metres quadrats. El sector és dividit en dos àmbits, separats per una rasa moderna, que coincidien amb els dos braços de la "L".

Seqüència estratigràfica

Inicialment, la seqüència estratigràfica és idèntica per als dos àmbits del sector. Un estrat superficial (U.E. 1001) que correspon al nivell de conreu del camp. El segueix un nivell d'argiles (U.E. 1002 i 1008), prim i estèril, i de possible aportació al·luvial (el jaciment és situat a la part baixa d'un petit pujol i proper a una riera). En aquest nivell, i just a l'angle que formen els dos braços de la "L" es localitzà una rasa (U.E. 1007), amb un tub de goma modern en el fons, corresponent a l'actual xarxa de subministrament d'aigua potable. Sota aquestes argiles apareix un nivell de terres negres (U.E. 1005, 1006 i 1010), que considerem d'abandonament i que conté una mínima quantitat d'elements ceràmics i constructius.

Arribat aquest punt, l'estratigrafia difereix en els dos àmbits. En el primer, que coincideix amb el braç llarg de la "L", i directament sota el nivell de terres negres, apareix l'argila natural del subsòl (U.E. 1034), on fou excavat l'enterrament 1/1 i s'hi construïren dos murs. El primer conserva només una sola filada, està format per rierencs de mides diverses units en sec, sense argamassa, i segueix una orientació aproximada de sudoest a nordest (U.E. 1003). El segon mur (U.E. 1023) és perpendicular al primer i està realitzat amb la mateixa tècnica constructiva.

El segon àmbit del sector presenta una estratigrafia més complexa. També en aquesta part es localitzaren dos murs, amb una orientació aproximada de sudoest a nordest. El primer (U.E. 1018), situat a ponent de la cala, està construït amb una tècnica idèntica als que hem comentat anteriorment. L'altre (U.E. 1030), a llevant, és de pedra seca, però conserva dues filades de pedres, en molts casos escairades. Entre els dos murs hi ha un estrat amb gran quantitat de fragments de tàgula i ímbrex (U.E. 1012), així com una significativa quantitat de material arqueològic, sota del qual aparegueren dos enterraments.



Fig. 6.— Sector 2. Enterrament 2/30. En primer terme, 2/35.



Fig. 7.– Sector carrer. Enterraments c/1 i c/2.

Han estat localitzats en aquest sector cinc enterraments: una caixa de rajols i tègules i quatre fosses. En tres dels casos l'orientació era de sudoest a nord-est, i en els altres dos no s'ha pogut determinar perquè l'esquelet no s'ha conservat, si bé les fosses segueixen la mateixa orientació que els altres enterraments.

Sector 2

Situació

El sector 2 del jaciment correspon a la cala oberta en el camp situat al nord del carrer de Sant Esteve, entre dues construccions modernes. En un primer moment s'obrí una rasa perpendicular al carrer, situada a l'entrem de ponent del camp, amb unes mesures de 10 metres de llarg i 2 d'amplada. Després de diverses ampliacions, la cala assolí els 160 metres quadrats, formant un rectangle de 16 metres de llarg i 10 d'ample.

Seqüència estratigràfica

La seqüència s'inicia amb un primer superficial, format per dos estrats. El primer (U.E. 2001 i 3001) està format per terres negroses amb molts elements orgànics i correspon al nivell de conreu del camp. El segueix un estrat de terres argiloses (U.E. 2002, 2023 i 3002), de poca potència, color groguenc i pràcticament estèril. També en aquest sector s'ha pogut documentar l'existència d'una rasa moderna (U.E. 2022 i 3005) que travessa el solar de sudoest al nord-est, amb una llargada de 10 metres, i que talla diversos elements arqueològics.

En el sector de ponent, directament sota el nivell d'argiles, hi ha un estrat d'argamassa (U.E. 2004 i 2047), que s'extèn des del límit sud i oest de la cala i queda tallat en arribar a uns murs que la atravessen perpendicularment (U.E. 2013, 2029 i 2053). Sota

l'argamassa, a l'angle SW, i limitat per dos murs (U.E. 2013 i 2014) aparegué l'únic possible paviment que hem pogut determinar en el jaciment, fet de picadís de tègula, poc consistent, i amb una potència d'uns 30 centímetres, que es recolza directament sobre l'argila del subsòl. Retallant aquest paviment, just al costat del mur 2014 hi ha una ossera de reduïdes dimensions (enterrament E. 2/5), amb restes de diversos individus. També sota el nivell d'argamassa, i a l'est del mur 2014, documentem un nivell d'argiles (U.E. 2031 i 2058), gairebé estèril, on hi ha diversos enterraments i que està situat directament per sobre del subsòl argilós.

A la zona on no s'ha localitzat el nivell d'argamassa l'estratigrafia és pràcticament idèntica a la del sector 1: un nivell d'abandament (U.E. 2005, 2021 i 3003) format per terres negroses amb fragments de material ceràmic i constructiu, així com alguna pedra de reduïdes dimensions. Sota aquest nivell apareix, una vegada més, l'argila (U.E. 2017, 2074 i 3105) natural de l'indret i on s'han localitzat la majoria dels enterraments.

En referència a les estructures, s'han localitzat, en aquest sector, un total de cinc murs, tots ells situats a la part sud de la cala, més propera al carrer. Podem establir, a partir d'aquests murs, l'existència d'un mínim de dues fases constructives. Atribuïm a la primera fase un mur fet de rierencs de mides diverses (U.E. 2013), lligats amb argamassa, d'uns 65-75 centímetres d'amplada, en direcció sud-est-nord-oest. Se li recolza un segon mur (U.E. 2014), perpendicular, fet de grans carreus irregulars, amb pedres més petites i argamassa que els uneixen. Té una amplada d'uns 60 centímetres i continua en direcció cap a l'actual carrer. L'àrea que delimiten aquests dos murs i els talls sud i oest de la cala és on aparegué el possible paviment de picadís de tègula. Considerem aquests dos murs com anteriors a la utilització del lloc com a necròpolis.

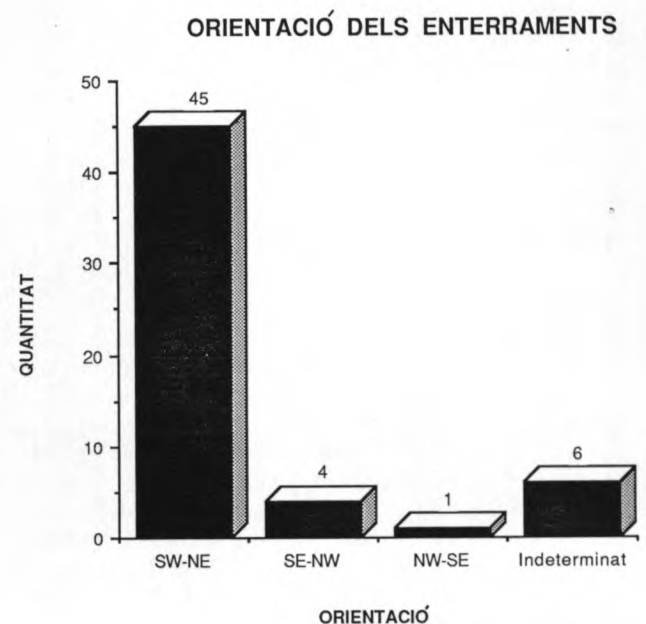


Fig. 8.– Orientació dels enterraments.



Fig. 9.- Sector 2. Enterrament 2/7.

Els murs que hem atribuït a la segona fase són de factura semblant als que havíem documentat en el sector 1, encara que d'una pitjor qualitat; fets amb còdols de mides diverses i lligats amb argamassa, són molt irregulars i fràgils. Un dels murs (U.E. 2029 i 2053) està situat a continuació del 2013 i el cobreix parcialment. Aquesta estructura està tallada per la rasa moderna. Finalment, dos murs més s'hi recolzen perpendicularment, un en direcció nord (U.E. 2054), que queda tallat uns tres metres més enllà, i un altre en direcció sud (U.E. 2030), que cobreix parcialment un enterrament de tègula a doble vessant (E. 2/21).

Han aparegut en aquest sector un total de 47 enterraments: 1 de tègula a doble vessant, 11 de caixa senzilla, 1 ossari, 6 caixes de lloses, 1 caixa de rajol i 27 fosses. L'orientació predominant és de sudoest a norddest, amb 39 enterraments; 4 estan orientats de suddest a norddest, 1 de norddest a suddest i finalment, en 3 casos no s'ha pogut determinar l'orientació per falta de l'esquelet.

Sector 3

Correspon al camp situat al sud del carrer i al costat del que havíem anomenat sector 1. S'hi realitzaren dos sondeigs donada la propera edificació del mateix.

Sondeig 1

Es realitzà en el sud del camp, la part més allunyada del carrer. Orientat de sudoest a norddest, mesurava entorn dels 5 metres quadrats. Després dels nivells superficials, idèntics als que hem comentat en els altres sectors, aparegué un estrat (U.E. 4004), amb restes de material constructiu i algun fragment de ceràmica molt aïllat, però sense restes estructurals. Directament sota aquest nivell, identificarem les argiles del subsòl (U.E. 4005).

Aquest sondeig documenta el límit pel sud, donat que no aparegué cap indicatiu d'enterrament o estructura. L'aparició de material arqueològic es justifica pel moviment de terres que suposa el conreu del camp durant un llarg període. També confirma el que ja havíem documentat amb l'excavació del sector 1, on les restes apareixien només a la zona més propera al carrer, mentre que la resta era estèril.

Sondeig 2

Situat al nord del camp, a la zona més propera al carrer. Tenia la mateixa orientació que l'anterior, era de dimensions una mica més reduïdes, uns 4 metres quadrats.

Amb una estratigrafia idèntica a l'altre sondeig, l'única diferència remarcable és l'aparició de diversos rierencs (U.E. 5006), de dimensions força grans, que no marcaven, però, cap estructura. Durant l'excavació no es recollí cap fragment de material arqueològic.

Confirmant la inexistència de restes arqueològiques, en data recent s'efectuaren les obres de fonamentació de la nova edificació; consistents en una sèrie de rases d'un metre i mig de fondària. Únicament es recolliren alguns fragments aïllats de material constructiu i ceràmic, però totalment remoguts i fora de context, no detectant-se cap estructura o estrat arqueològic.

ELS ENTERRAMENTS

Han aparegut en el jaciment un total de 56 enterraments, que hem classificat en set tipus: sarcòfag, enterrament de tègula a doble vessant, fossa senzilla, caixa senzilla, caixa de lloses, caixa de rajol i tègula i ossera (taula I).



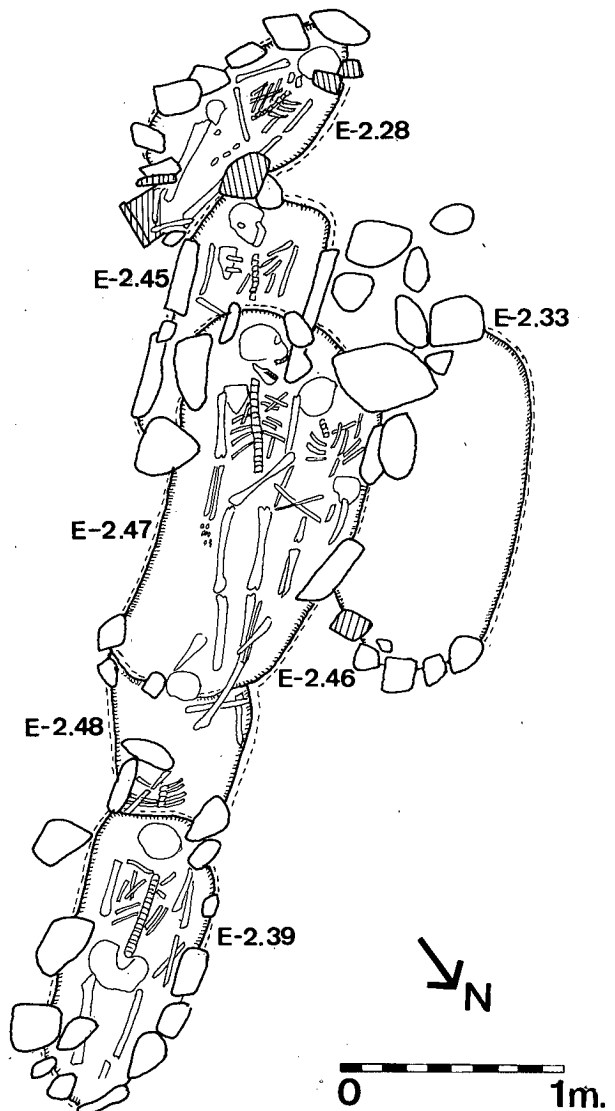
Fig. 10.- Sector 2. Enterrament 2/19.

Núm. enterr.	Tipus	Orient.	Individus
c/1	sarcòfag	SW-NE	1
c/2	sarcòfag	SW-NE	1
c/3	fossa	SW-NE	1
c/4	fossa	—	0
1/1	caixa de tègules	SW-NE	1
1/2	fossa	SW-NE	1
1/3	fossa	SW-NE	1
1/4	fossa	—	0
1/5	ossa	—	0
2/1	caixa de lloses	SE-NW	2
2/2	fossa	SW-NE	1
2/3	fossa	SW-NE	2
2/4	fossa	SW-NE	1
2/5	ossari	—	3
2/6	fossa	SW-NE	1
2/7	fossa	SE-NW	1
2/8	fossa	SW-NE	1
2/9	caixa senzilla	SW-NE	1
2/10	fossa	SW-NE	1
2/11	caixa de lloses	SE-NW	2
2/12	caixa senzilla	SW-NE	1
2/13	fossa	SW-NE	1
2/14	fossa	SW-NE	1
2/15	fossa	SW-NE	1
2/16	fossa	—	0
2/17	fossa	SW-NE	1
2/18	fossa	SW-NE	1
2/19	caixa senzilla	SW-NE	1
2/20	caixa rajol i tèg.	SW-NE	3
2/21	tègula doble vert.	SE-NW	1
2/22	fossa	SW-NE	2
2/23	caixa senzilla	SW-NE	1
2/24	fossa	SW-NE	1
2/25	fossa	SW-NE	1
2/26	fossa	SW-NE	1
2/28	caixa senzilla	SW-NE	1
2/29	fossa	SW-NE	1
2/30	caixa de lloses	SE-NW	1
2/31	caixa de lloses	SW-NE	1
2/32	fossa	SW-NE	1
2/33	caixa senzilla	—	0
2/34	fossa	SW-NE	1
2/35	caixa de lloses	SW-NE	1
2/36	caixa senzilla	SW-NE	1
2/37	fossa	SW-NE	1
2/39	fossa	SW-NE	1
2/40	caixa senzilla	SW-NE	1
2/42	fossa	SW-NE	1
2/43	caixa senzilla	SW-NE	1
2/44	fossa	SW-NE	2
2/45	fossa	SW-NE	1
2/46	fossa	SW-NE	1
2/47	caixa de lloses	SW-NE	1

Sarcòfags

Formats per una caixa paral·lelepípeda, realitzada d'una sola peça, en pedra local, i coberta per una tapadora que presenta una doble vessant a la part exterior, mentre que per la interior és llisa. Està decorada en els quatre angles i en el centre dels costats llargs amb unes senzilles acróteres. N'hi ha dos exemplars, parcialment destruïts en fer les obres d'urbanització del sector. En els dos casos estan parcialment col·locats dins una fossa. L'espai que queda entre la paret del sarcòfag i la fossa s'omplí amb terra i fragments de tègula. Malauradament, no hi ha cap fragment de ceràmica que ens permeti fer una aproximació cronològica.

Corresponen a aquest tipus els enterraments 1 i 2 del sector carrer. Ambdós exemplars contenen restes corresponents a un sol individu i estan orientats de sudoest a nordest.



Taula I.— Enterraments de la necròpolis de Sant Esteve.

Fig. 11.— Sector 2, angle NW. Superposició d'enterraments.

Aquests sarcòfags conserven, encara que de forma molt simplificada, la morfologia del tipus de coberta en forma de teula a doble vessant, decorat amb acróteres angulars, que ja s'utilitzava en les antigues produccions de sarcòfags romans dels segles II i III d.C. juntament amb els altres tipus de coberta (planes, en forma de *kline*, etc.). Generalment les acróteres es decoraven amb màscares o caps de personatges mitològics o bé amb palmetes, i de vegades presentaven una acrótera central a les vores laterals llargues (Koch & Sichtermann, 1982, pp. 67-68). L'ús d'aquest tipus de coberta continua encara en el segle IV d.C. i està present també a alguns sarcòfags de l'Escola d'Arlès. S'ha documentat a diverses necròpolis sud-gàliques en els segles V i VI d.C. (Benoit, 1954).

És un tipus d'enterrament no massa freqüent a les comarques gironines, que es concentra en uns pocs jaciments amb contextes paleocristians: a Empúries, a l'entorn de la *cella memoriae* situada a la Neàpolis (Almagro & Palol, 1962, 1967, p. 34), al carrer Tapis de Figueres, actualment perduts (Nolla & Casas, 1984, p. 82), a la necròpolis del Mercadal de Girona (Botet i Sisó, pp. 266-269 i 289-295), a Sant Esteve de Canapost, dins el terme de Peratallada (Badia, 1977, p. 326) i a la Ciutadella de Roses (Oliva, 1972, p. 37). A més, cal afegir la troballa efectuada a Caldes de Malavella en el proppassat segle, de la que s'ignora el lloc exacte de procedència i que es troba actualment en el Museu Arqueològic de Girona (Pujol i Camps, 1876, p. 436).

Enterraments en tègules a doble vessant

Es tracta d'un tipus d'enterrament que presenta sempre una tipologia molt homogènia. Està compost per un llit format per tres tègules invertides que formen una superfície plana on es dipositen les restes del mort. La coberta està formada per dues fileres de quadre tègules en posició inclinada, formant un teulat a doble vessant.

Correspon a aquest tipus l'enterrament 2/21, que ens arriba parcialment destruït. Possiblement es recolzava en el mur 2014, però la posterior construcció del mur 2029 l'afectà per l'extrem nordoest. Conté restes corresponents a un sol individu i està orientat de sudest a nordoest. No conté aixoxar, encara que entre les terres que el farcien en localitzà un petit fragment sense forma de Terra Sigillata Sud-gàlica, que hem de considerar com a residual.

Aquest tipus d'enterrament es datà en un primer moment entre els segles V i VII d.C. (Gagnière, 1965, ps. 69-70) i fou considerat com l'enterrament paleocristià per excel·lència. Actualment, la cronologia s'ha rebaixat i se situa entre finals del segle III i mitjans del segle V d.C. (TED'A, 1987, p. 111), encara que en alguns casos es fa perdurar fins el segle VII d.C. i molt excepcionalment, fins el X d.C. (Riu, 1982, p. 38).

Podem incloure l'exemplar de la necròpolis de Sant Esteve en el tipus A de la classificació de Raynald (1987, ps. 125-126), feta en base als enterraments de la necròpolis de Lunel-Viel (Hérault). Es

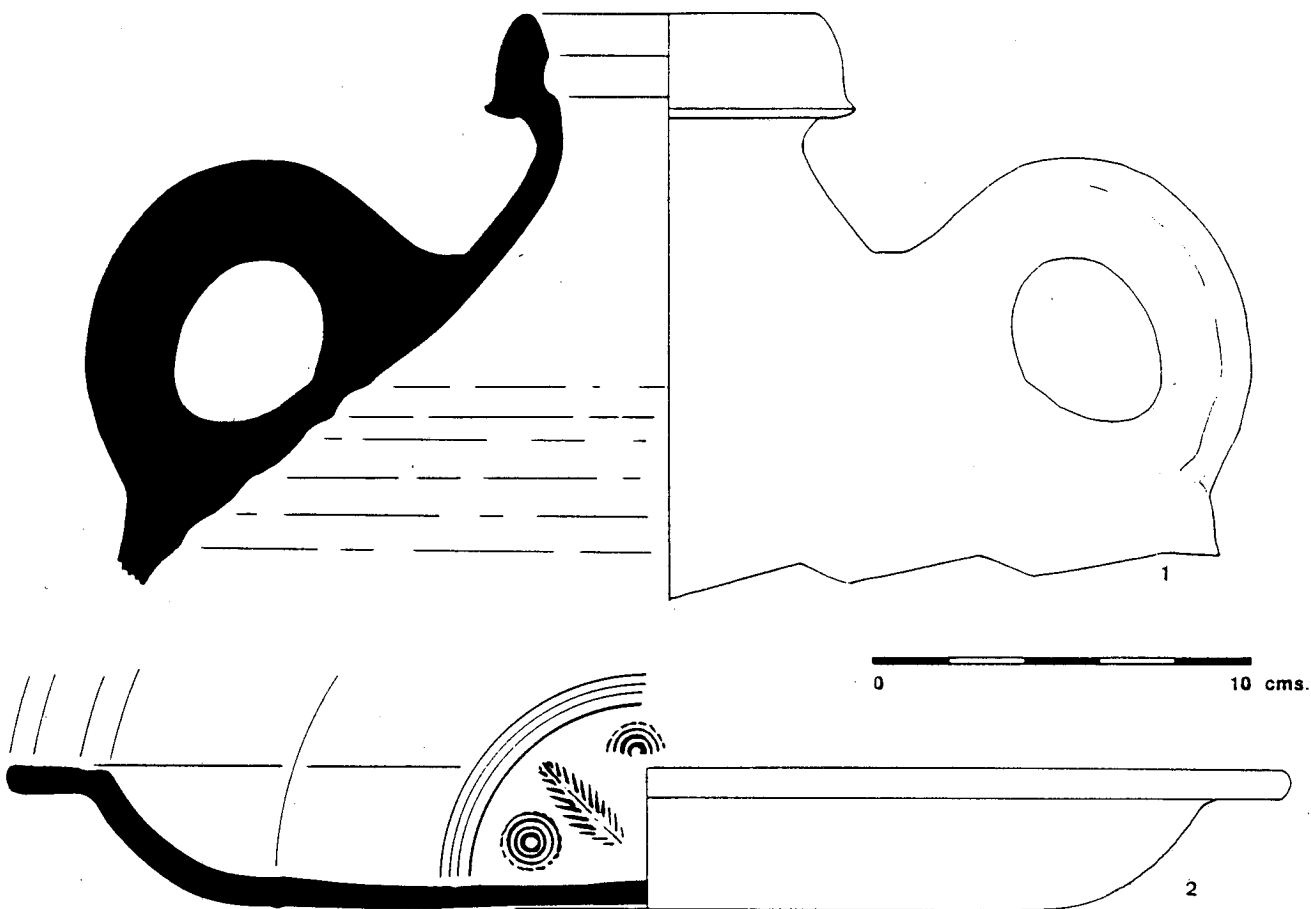


Fig. 12.- Material ceràmic: 1. Àmfora bètica; 2. Terra Sigillata Africana D.

caracteritza per tenir les juntes cobertes amb ímbrex i s'utilitza en el segle IV d.C.

Com hem dit, és un dels enterraments més característics de les necròpolis paleocristianes i és abundantíssim a les comarques gironines, gairebé sempre en contextes cronològicament situats entre els segles IV i VI d.C. (Nolla & Casas, 1984, amb bibliografia anterior).

Enterraments en fossa senzilla

Es tracta d'un simple forat a terra, on es diposita el difunt i es torna a cobrir amb la mateixa terra que s'havia tret anteriorment o bé portada d'un altre lloc. No solen tenir mai cap tipus d'aixovar ni material arqueològic i, per tant, la seva datació només es pot realitzar pel contexte en el que són localitzats.

Hem documentat en el jaciment 33 enterraments de fossa senzilla. Estan orientats majoritàriament de sudoest a nordoest, i només en un sol cas (E. 2/7) la orientació és de sudest a nordoest. En tres dels casos l'enterrament ha estat reaprofitat (E. 2/3, 2/22 i 2/44), haguent-hi restes de dos individus. Contràriament, en quatre més fou impossible localitzar qualsevol vestigi (E. c/4, 1/4, 1/5 i 2/16). Només dos enterraments presenten restes corresponents a infants (E. 2/7 i 2/37), mentre que els altres són adults.

Dos enterraments d'aquest tipus tenen una pedra col·locada a cada costat del crani (E. c/3 i 2/26), en un intent de donar una mínima forma antropomorfa. Finalment, dos altres enterraments (E. 2/14 i 2/37) tenen clavada una tègula clavada verticalment just darrera el crani. S'interpreta aquest fet com un intent de senyalitzar l'enterrament per tal d'evitar la seva destrucció en futures inhumacions (Riu, 1982, p. 38).

Com hem comentat, és difícil establir una cronologia per a aquest tipus d'enterrament, donat que s'ha utilitzat de forma continuada des de l'època romana fins els nostres dies. Serveixi només com a exemple la seva localització a les necròpolis baix-imperials emporitanes (Almagro, 1955), a l'anomenada Necròpolis Paleocristiana de Tarragona, durant tot el període d'utilització (Del Amo, 1979, p. 137), a l'època medieval en el jaciment de l'Esquerda, a l'Osona (Ollich, 1982, p. 126), a l'església de Sant Martí de Lleida durant l'època moderna (Gallart, 1986, p. 147) i finalment, en el proppassat segle a l'església de Montfullà (Nieto et al., 1989, p. 99).

Freqüent a la majoria de les necròpolis excavades a les comarques gironines, el problema és que, donada la seva extrema pobresa, tant estructural com material, moltes vegades s'ometeix la seva presència a les publicacions.

Caixa senzilla

Amb aquesta denominació considerem els enterraments formats per una fossa en forma de cista, formades per parets laterals de pedres petites o mitjanes sense treballar, o bé material de construcció reaprofitats. Amb la col·locació d'aquests elements es pretén donar una estabilitat més gran a la paret, per evitar d'aquesta manera que pugui caure.

Podem incloure dins d'aquest tipus deu dels enterraments de la necròpolis. Tots ells segueixen una orientació de sudoest a nordest. En relació amb el

número d'individus, hi ha un sol enterrament (E. 2/38) amb dos individus, mentre que un altre (E. 2/33) ha estat expropiat d'antic i no en conté cap. Dos enterraments són infantils (E. 2/12 i 2/37) mentre que tots els altres individus són adults.

Hi ha dos casos (E. 2/38 i 2/40) en els que s'ha donat una mínima forma antropomorfa, amb la col·locació d'una pedra a cada costat del crani. Cal assenyalar que definim per qualitat antropomorfa d'un enterrament la presència d'elements destinats a assegurar la conservació de la forma del cos després de la inhumació. Aquest fet, encara que tradicionalment ha estat considerat com a medieval, es documenta ja a partir del segle V d.C. a les necròpolis del centre de la Gàl·lia (Troncin, 1987).

Cronològicament, el ventall de segles en els que han estat utilitzades és molt ampli, i com ja veiem en el cas anterior, la seva pobresa fa que restin oblidades a les publicacions en benefici d'altres tipus més espectaculars.

Caixa de lloses

Corresponen a aquest tipus d'enterrament les sepultures en forma de cista o caixa de lloses de pedra, de forma rectangular, amb parets fetes amb lloses de pedra verticals revestint una fossa excavada en el sòl. És un tipus d'enterrament que s'ha considerat tradicionalment com a típic medieval, encara que en alguns casos, com és la necròpolis de Lunel Viel, a l'Hérault, s'ha documentat ja des d'inicis del segle V d.C. (Raynaud, 1987, p. 124). És un tipus d'enterrament que està en constant evolució durant el període en que fou utilitzat. El tipus més antic, rectangular i relativament ben acabat, no sobrepassa el segle VIII d.C.

A la necròpolis de Sant Esteve hi ha sis enterraments assimilables a aquest tipus. Són estructures de forma rectangular, fetes de pedres no massa grans, moltes d'elles escairades i unides amb argamassa. En cap dels casos s'ha localitzat algun tipus de coberta que protegís l'enterrament. Tampoc presenten a la part inferior cap tipus de llit funerari on col·locar el difunt. Només en un sol cas (E. 2/1), la part inferior estava revestida d'una capa molt prima d'argila vermella, amb un gruix que varia entre els 2 i 4 mil·límetres. És també l'únic enterrament en el que quedava algun indici que pogués fer pensar que portava una coberta de lloses de pedra.

Tres dels enterraments estan orientats de sudest a nordoest, mentre que els altres tres ho estan de sudest a nordoest. En tots els casos, les restes òssies corresponen a individus adults. Només un dels enterraments pren forma antropomorfa, amb la col·locació d'una pedra a cada costat del crani. Dos dels enterraments contenen dos individus (E. 2/1 i 2/11), mentre que en els altres només n'hi ha un.

En coneixem paral·lels a les comarques gironines a la Ciutadella de Roses (Martin et al., 1979, p. 12; Badia, 1981, pp. 197-206), la Torre del Fum a Sant Feliu de Guíxols (Esteve, 1962, pp. 55-57), Ventalló (Oliva, 1959, p. 93), Palau-Sator (Badia, 1977, p. 261) i al Camp de les Lloses, a Ullastret (Oliva, 1954, p. 319; Casas & Sanmartí, 1980, p. 61), tots ells en contextos baix-imperials, menys el darrer, que correspondria a l'època medieval.

Caixa de rajol i tègula

Incluïm dins aquest apartat els enterraments formats per una estructura feta de rajol i tègules, relligats amb argamassa.

Hi ha dos enterraments que podem considerar d'aquest tipus, si bé són molt diferents entre ells. El primer (E. 1/1) consisteix en una fossa excavada en el subsòl argilós, que fou revestida interiorment amb petits fragments de tègula relligats amb argila groguenca. A la part inferior, formant el llit funerari, hi havia tres tègules i mitja. La coberta estava formada per "bidepals", grans peces de fang cuit, quadrades, que mesuren uns seixanta centímetres de costat. Aquesta coberta estava emmarcada per una filada de petits fragments de tègula.

El segon enterrament (E. 2/20) està format per una caixa feta de rajol i tègula units amb argamassa de calç i sorra. El llit funerari està format per vuit tègules alineades longitudinalment en grups de dos. Les parets estan fetes amb rajols col·locats horitzontalment i lligats amb argamassa amb un màxim de sis filades. A l'igual que en el cas anterior, la coberta estava formada per "bipedals", dels quals només un ha estat trobat *in situ*, encara que partit per la meitat, mentre que els altres han estat remoguts. Parcialment destruït, s'ha perdut total la part corresponent a la capçalera, encara que no ha afectat a les restes òssies conservades a l'interior.

Els dos tenen la mateixa orientació, de sudoest a nord-est. En un dels casos, l'estructura conté tres individus (E. 2/20), mentre que a l'altra només n'hi ha un (E. 1/1). En els dos casos, les restes corresponen a individus adults).

No hi ha paral·les per a aquests tipus d'enterrament a les comarques gironines. Possiblement, n'aparegueren a l'excavació de la necròpolis del Mercadal, a Girona (Botet i Sisó, 1890, pp. 266-269 i 289-295), doncs l'autor fa referència a unes sepultures fetes de calç i rajol, amb coberta plama, de teules dobles o superposades. Coneixem un enterrament idèntic al segon (E. 2/20) a la vila de La Olmeda de Pedrosa de la Vega, a Palència (Palol, 1986, pp. 16-17), datat, en termes generals, en l'època baix-imperial.

Ossera

En coneixem un sol cas (E. 2/5). Es tracta d'un forat de petites dimensions, de poc més d'un metre de llargada i trenta centímetres d'amplada, irregular, a l'interior del qual, i sense cap tipus d'ordre, s'han col·locat les restes corresponents a tres individus. Possiblement, els enterraments respectius es veieren afectats per alguna inhumació posterior, i se'ls retirà, enterrant-los en un altre lloc dins el mateix recinte. És un fet força habitual a les necròpolis d'aquest període.

L'orientació dels enterraments en aquest període és habitualment de ponent a llevant (Bosch & Vallès, 1987, p. 337) encara que són diversos els factors que influeixen en l'orientació: consideracions de tipus religiós, aprofitament d'accidents geològics, l'orientació de l'edifici religiós a l'entorn del qual hi ha la necròpolis i la falta d'espai dins els límits de la necròpolis (Kliemann, 1987, p. 496). S'han fet intents també d'establir cronologies a partir de l'orien-

tació dels enterraments: a partir de mitjans del segle IV d.C., se substituiria gradualment l'orientació nord-sud per la d'oest a est (Manniez, 1987, p. 105; Girard & Raynaud, 1987, p. 132). Malgrat tot, els mateixos autors reconeixen la fragilitat del sistema.

La majoria dels enterraments de Sant Esteve, 45 d'un total de 56 enterraments, que representen més d'un 80%, responen a una orientació sud-oest/nord-est, mentre que només quatre enterraments miren en direcció sud-est/nord-oest i un únic enterrament ho fa en direcció nord-oest/sud-est. En sis casos, en els que no ha aparegut esquelet dins l'enterrament, no s'ha pogut establir l'orientació, encara que les fosses segueixen l'orientació majoritària.

Considerem que el motiu principal d'aquesta orientació recau en l'existència d'una sèrie d'estructures anteriors, orientades en els dos sentits esmentats. Una vegada el lloc fou abandonat i reconvertit en necròpolis, els enterraments segueixen la mateixa orientació dels murs, en primer lloc, per evitar la destrucció d'estructures anteriors, que suposaria un treball suplementari, i en segon lloc, integrant les mateixes estructures en els enterraments (cas de 2/11). És un fet que apareix en necròpolis del mateix període i més tardanes (Van dem Eynde & Ollarre, 1986, p. 161).

Cal constatar finalment la manca d'alguns tipus d'enterrament molt habituals a les necròpolis baix-imperials, com són les caixes de fusta, que no desapareixen fins a finals del segle V d.C. (malgrat haver-se localitzat algun clau de ferro en el farcit d'algun enterrament, no hi ha prou elements per pensar que hi hagués una estructura de fusta), l'escassa presència dels enterraments de tègula a doble vessant, un dels tipus més freqüents en aquestes necròpolis, i finalment, l'absència total d'enterraments en àmfora, reservat sobretot a infants i joves, i que perdura també fins a finals del segle V d.C. (Raynaud, 1987, p. 123).

MATERIAL ARQUEOLÒGIC

Material ceràmic

El material ceràmic és poc nombrós en el jaciment. Apareix molt fragmentat, i amb la superfície molt desgastada degut a l'elevada acidesa de la terra. La totalitat dels fragments recollits provenen d'estrats d'abandonament o remoguts, mentre que no n'hi ha cap directament relacionat amb un enterrament, fet que n'hagués pogut facilitar la datació. És també per aquest motiu que comentarem les troballes de manera conjunta, sense separar per estrats.

Entre les importacions, les més tardanes corresponen a la *Terra Sigillata Africana D*. Hi ha diversos fragments del plat Hayes 59 (fig. 12, 11 i 12; fig. 11, 2), fabricat entre el primer quart del segle IV i la primera meitat del segle V d.C. (TED'A, 1989, p. 124). Menys nombrosa és la pàtera Hayes 61, produïda entre els anys 325 i 450 d.C. (Hayes, 1972, pp. 100-107; Atlante, 1981, pp. 83-84). També força tardana, la *Terra Sigillata Lucente* hi és en molt poc quantitat. Una sola vora (fig. 13, 6), assimilable a la forma Lamboglia 1/3 (Lamboglia, 1963, pp. 145-146), un bol carenat de vora gruixuda i ametllada produït sobretot en el segle IV d.C. (Desbat & Picon, 1986, p. 9).

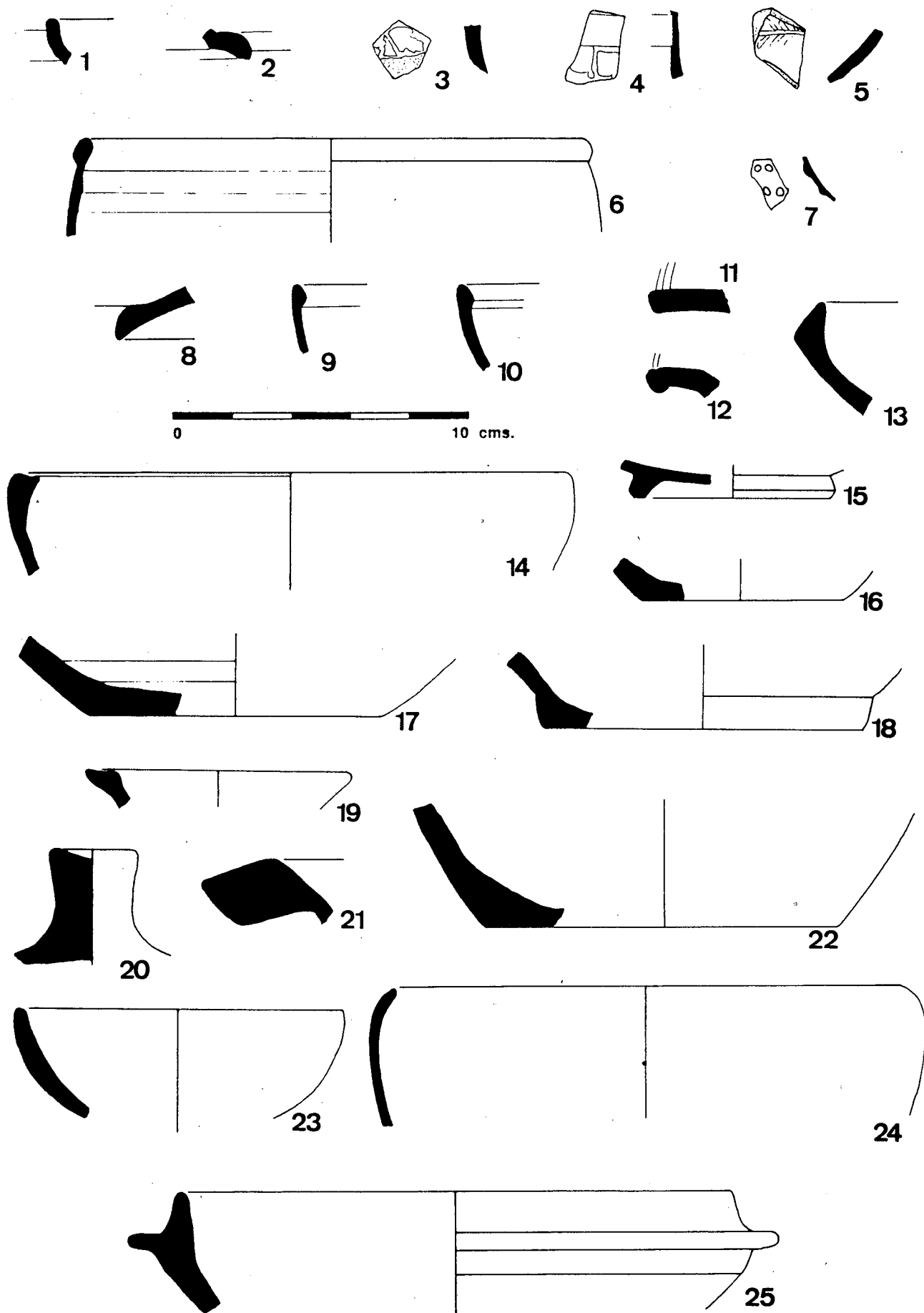


Fig. 13.— Material ceràmic: 1 a 5. Terra Sigillata Sud-gal·lica; 6. Terra Sigillata Lucente; 7. Parets fines; 8. Africana de cuina; 9 i 10. Terra Sigillata Africana A; 11 a 13: Terra Sigillata Africana D; 14 a 19, 25. Comuna oxidada; 20, 22 a 24. Grollera reduïda; 21: Morter.

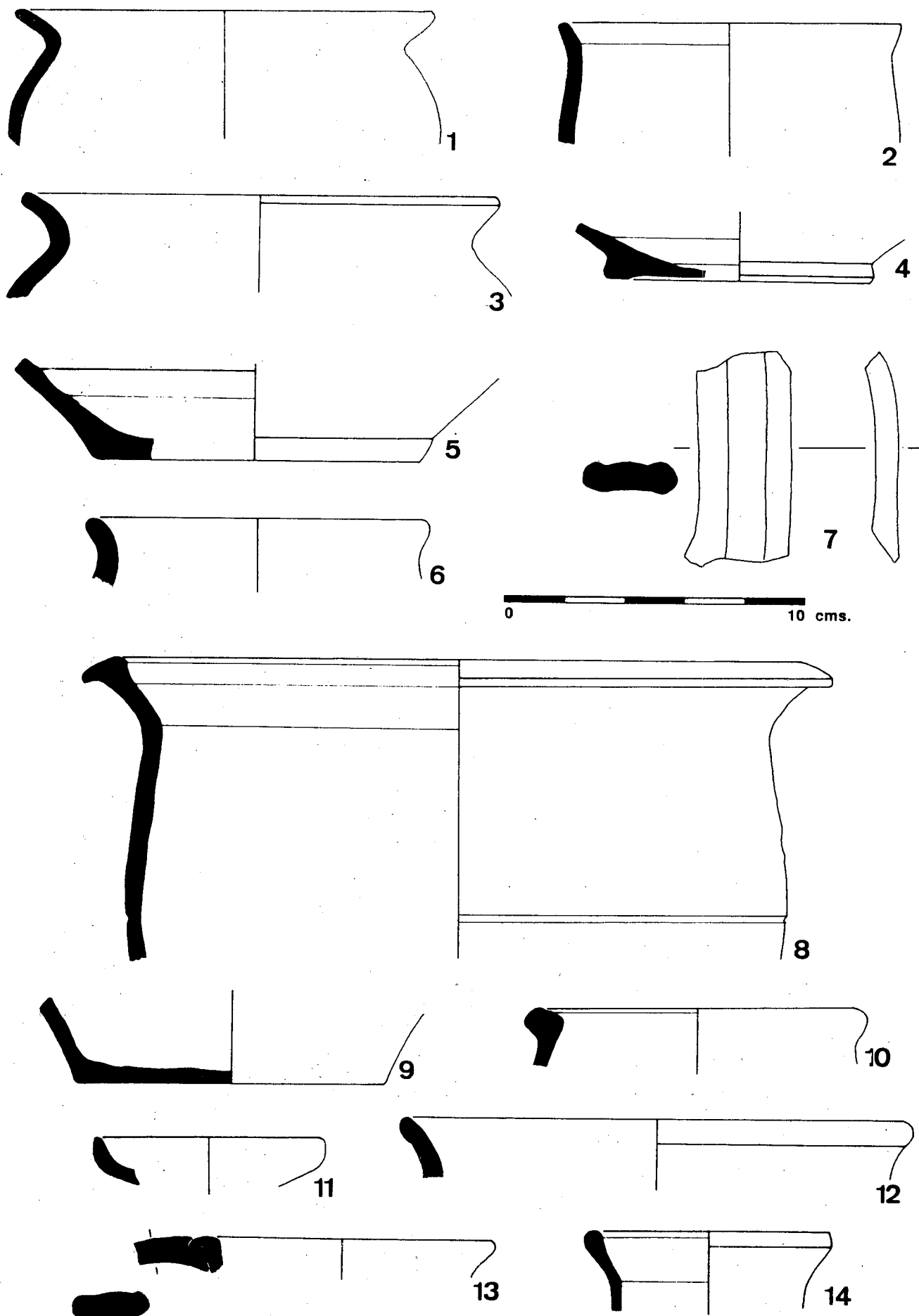


Figura 14.- Material ceràmic: 1 a 3, 8. Grollera reduïda; 4 a 7, 9 a 14. Comuna oxidada.

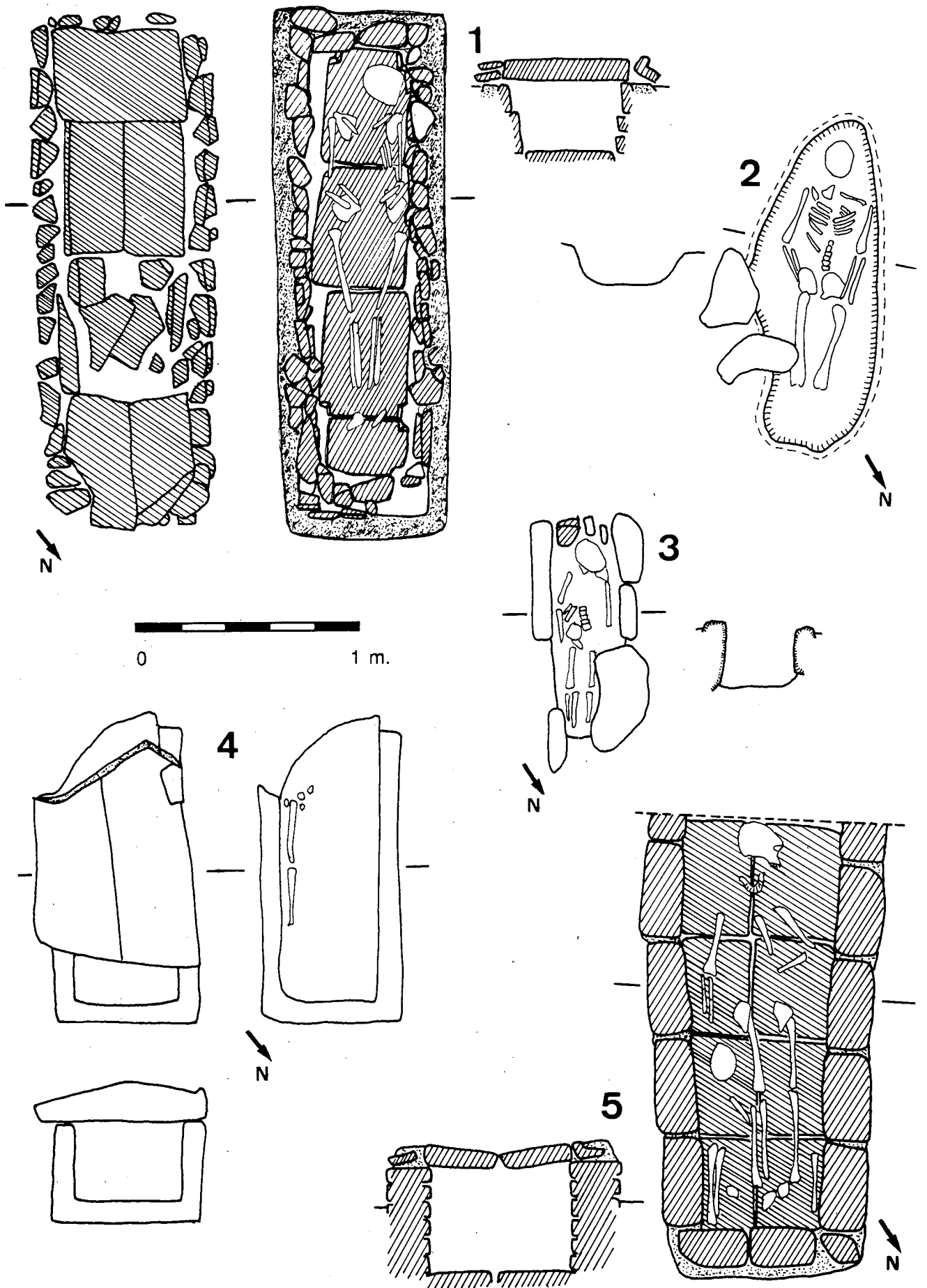


Figura 15.— Enterraments: 1. E. 1/1; 2. E. 2/43; 3. E. 2/12; 4. E. C/1; 5. E. 2/20.

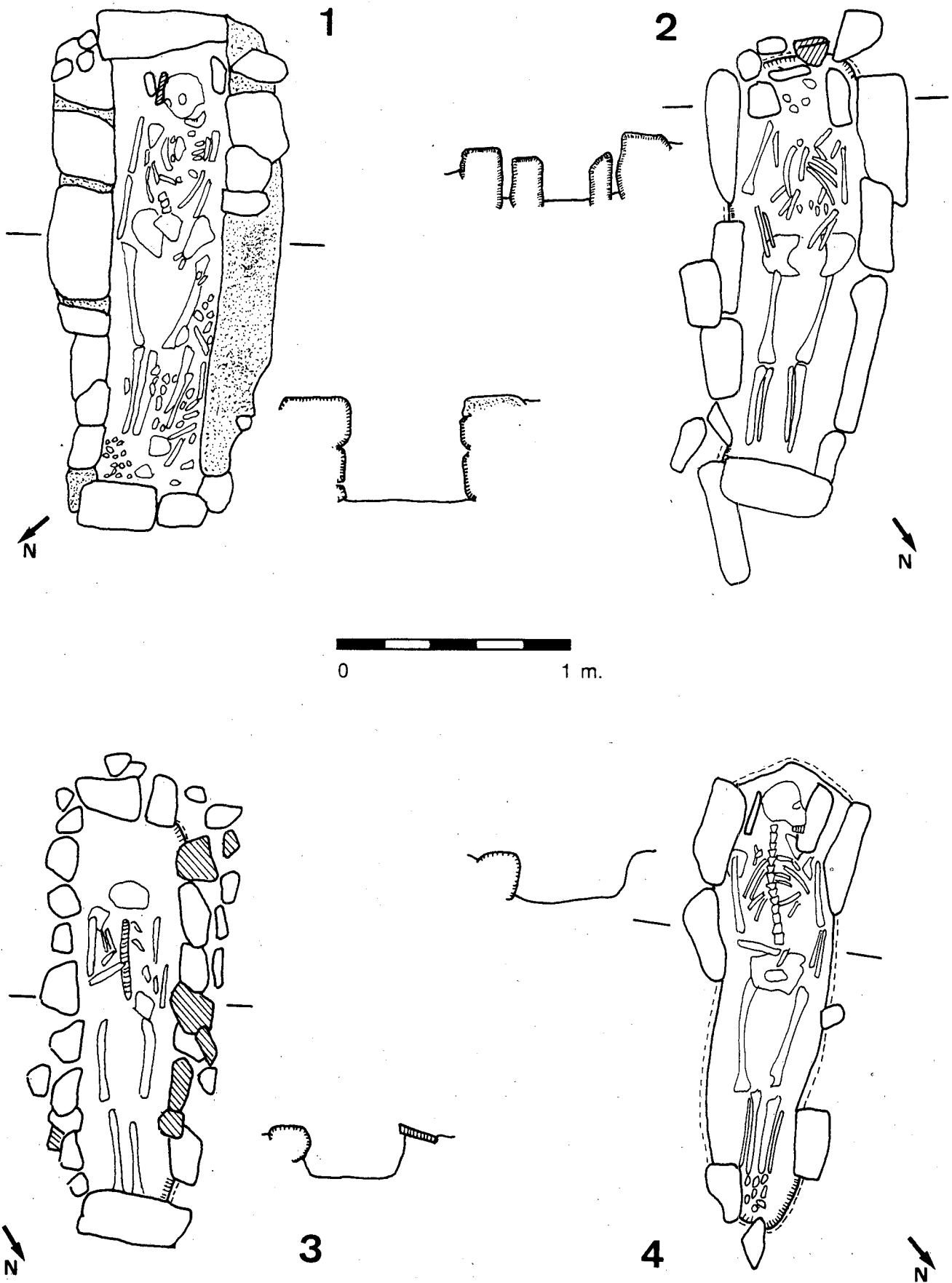


Figura 16.— Enterraments: 1. E. 2/1; 2. E. 2/35; E. 2/30; 4. E. 2/31.

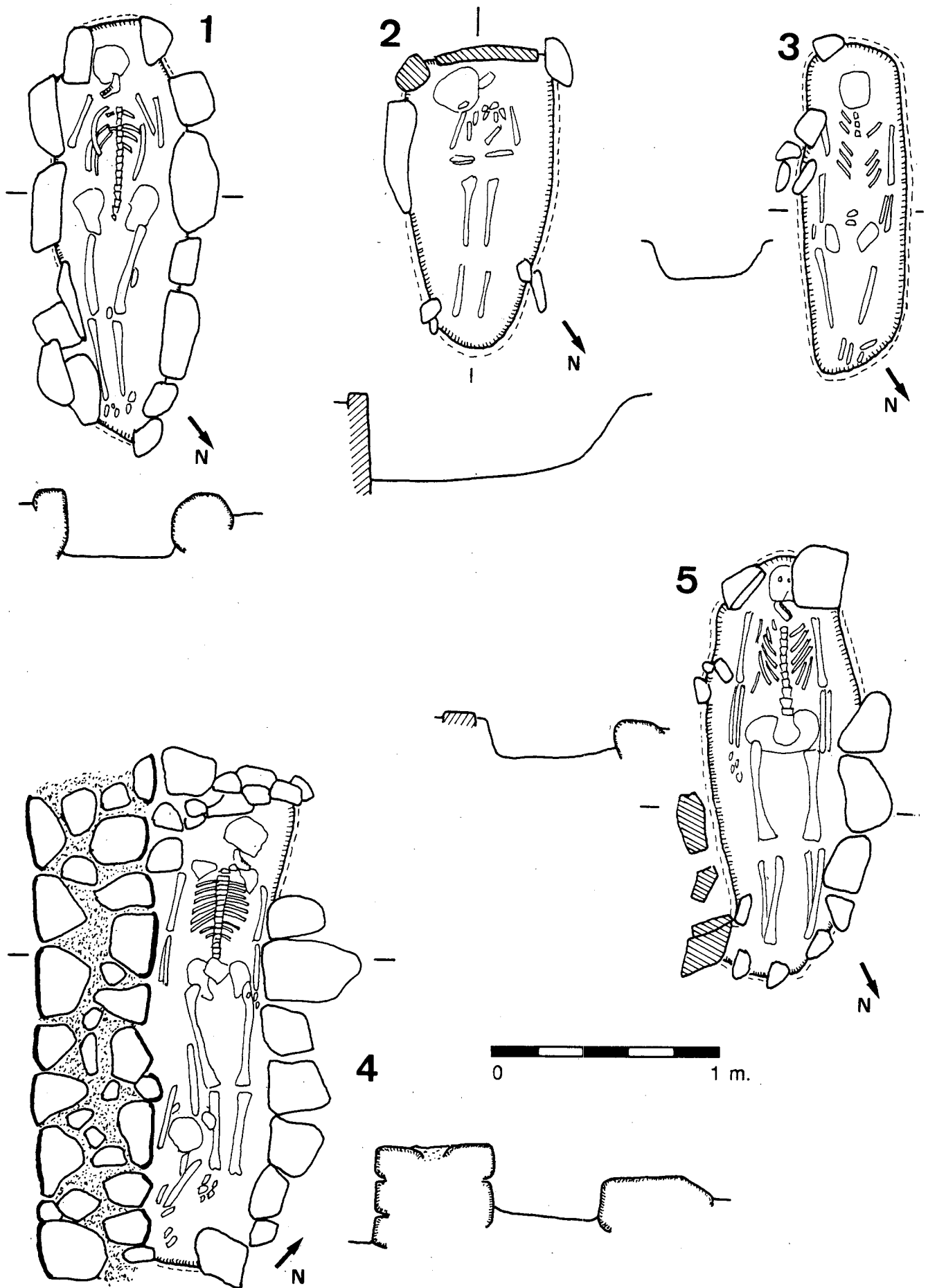


Figura 17.- Enterraments: 1. E. 2/38; 2. E. 2/37; 3. E. 2/8; 4. E. 2/11; 5. E. 2/26.

El darrer material tardà són les àmfores, molt poc representades en el jaciment. Els pocs exemplars identificats pertanyen a la variant C del tipus Keay XIII/Dressel 23 (fig. 12,1), dedicada al transport d'oli i procedent de la zona sud de la Península Ibèrica, més específicament de l'àrea de la vall del Guadalquivir (Keay, 1984, pp. 140-141). S'ha localitzat a la necròpolis paleocristiana de Tarragona, datada entre principis del segle IV i mitjans del segle V d.C. (Amo, 1981, figs. 82 i 132) i a l'abocador de Vilatorrada, a la mateixa ciutat, en contextes de mitjans del segle V d.C. (TED'A, 1989, pp. 291-293).

Una producció més antiga és la *Terra Sigillata Africana A*, procedent del nord d'Àfrica. L'única forma identificada és el plat-cassobà Hayes 23b/Lamboglia 10a (fig. 13, 9 i 10). És una de les formes amb cronologia més àmplia a l'època imperial, i es comercialitza en tot el Mediterrani Occidental ja en els últims anys del segle I d.C. (Atlante, 1981, p. 217). A les nostres comarques és present a pràcticament tots els jaciments amb estrats imperials (Nolla & Puertas, 1988, pp. 59-60). Estretament relacionada amb l'Africana A i D és la *ceràmica africana de cuina*, la importació més nombrosa a les nostres comarques durant els segles II i III d.C. (Aquilué et al., 1984, p. 203). L'única forma identificada és el plat-tapadora Hayes 196 (fig. 13, 8), amb una cronologia molt àmplia entre finals del segle I i el segle IV d.C. (Nolla & Puertas, 1988, p. 60).

Hi ha diversos fragments de *Terra Sigillata Sudgàl·lica*, que podem considerar de caire molt residual. Es tracta de fragments molt petits, que difícilment sobrepassen els 2 centímetres de llargada. Entre les formes llises hem identificat el bol Drag. 27 (fig. 13, 1), amb una cronologia molt àmplia durant tot el segle I d.C. (Vernhet, 1976, p. 19) i la pàtera Drag. 15/17 (fig. 13, 2), amb una cronologia molt semblant. Les formes decorades pertanyen majoritàriament al Drag. 37 (fig. 13, 3-5), amb una cronologia lleugerament més recent que les anteriors, entre mitjans del segle I i mitjans del segle II d.C. (Vernhet, 1975, p. 4).

Finalment, la darrera importació documentada és la ceràmica de *parets fines*, representada per un sol fragment sense forma (fig. 13, 7). Malgrat les seves reduïdes dimensions, el podem assimilar per la decoració al vas Mayet XLII, situada de manera general a la segona meitat del segle I d.C. (Mayet, 1975, pp. 95-96), si bé hi ha la possibilitat d'una producció més antiga, a partir de Claudi i Neró (Marabini, 1973, pp. 146-147).

Completant el repertori de ceràmiques, identifiquem diversos fragments de *comuna oxidada* (fig. 13, 14, 19 i 25, fig. 14, 4, 7 i 9-14) i *grollera reduïda* (fig. 13, 22-24; fig. 14, 1, 3 i 8), amb una informació cronològica molt reduïda, degut en part per la lenta evolució de les formes i en part per l'actual desconeixement de les diverses produccions i llurs cronologies.

Material no ceràmic

La manca de material que comentaven en l'apartat anterior es veu agreujada en parlar del material no ceràmic. Destaquen, per quantitat, els metalls i dins d'aquests, el ferro, amb prop de trenta fragments,

dels quals 14 són claus. Malgrat tot, no s'ha pogut documentar cap fossa d'enterrament amb més d'un clau, cosa que fa difícil pensar en l'existència d'enterraments amb caixa de fusta. Entre els bronzes, destaquem una punta minúscula i un petit aro, amb la superfície molt desgastada. Finalment, hi ha un sol fragment de plom, sense forma. Pel que fa al vidre, són 62 els fragments recollits, dels qual vuit són vores.

Entre la fauna destaquem quatre dents d'ovi-càpid, una dent de cavall i diversos fragments d'ossos indeterminables. Tots els fragments han aparegut en nivells d'abandonament i els considerem posteriors a la necròpolis.

Finalment, destaquem l'aparició de tres monedes, també en nivells d'abandonament. No hem pogut identificar cap de les monedes donat que totes elles tenen la superfície completament desgastada degut a les argiles.

SÍNTESE ANTROPOLÒGICA

La necròpolis tardorromana de Sant Esteve de Caldes es caracteritza en primer lloc per una pobresa de materials gairebé total i per una gran senzillesa de les estructures d'enterrament. També n'és una desafortunada característica el mal estat de conservació de les restes òssies, fet que ha enlentit en gran manera el treball d'excavació i que ha dificultat l'estudi antropomòrfic. La majoria d'aquests esquelets ha conservat les parets cranials, part de la dentició, les diàfisis dels ossos llargs de les extremitats i res més que una empremta de les parts epifisàries, els ossos curts, els coxals, les costelles i les vèrtebres.

S'han comptabilitzat un total de seixanta-un per cinquanta-sis sepultures localitzades. Així, la majoria de les sepultures són individuals però algunes han estat reutilitzades i d'altres han tingut la funció d'albergar més d'un individu ja des del primer moment de funcionament. En alguns casos, els enterraments col·lectius contenen un individu adult i un d'infantil o jove, com ara els enterraments E. 2/36 i 2/44. En altres casos, es tracta de dos o fins i tot de tres adults (E. 2/1, 2/3, 2/11, 2/20 i 2/22), trobant-se un d'ells, probablement l'últim en ser inhumat, en posició supina mentre que l'altre o les altres es troben arraconats dins la sepultura o dispersos, de manera que no s'ha pogut recuperar la totalitat de les restes.

En el cas de la fossa que alberga els enterraments E. 2/39, 2/46, 2/47 i 2/48 sembla tractar-se d'una ampliació paulatina i intencionada de l'enterrament, corresponent a un grup d'individus potser amb lligams familiars.

Ja hem observat que la majoria de sepultures es troben orientades en direcció de sudoest a nord-est. Una altra constant de la necròpolis és també la disposició dels esquelets dins les sepultures. Solen estar col·locats directament sobre el sòl, en posició supina i el cap tombat cap a un costat. Els braços poden estar estirats al costat del cos o bé creuats sobre el pit, o a vegades un braç està estirat al costat del cos i l'altre doblat sobre el pit.

L'edat dels individus ha estat determinada, en la majoria dels casos, partint de la dentició ja que les dades de la sinostosi òssia no aporten prou informació.

Gairebé tots els individus corresponen a l'edat adulta. Només els individus dels enterraments E. 2/7, 2/12, 2/36 i 2/37 són infantils, amb edats respectives de 6-8, 6-8, 4-6 i 8-10 anys. Un dels dos individus de l'enterrament E. 2/44 també és infantil, però no s'ha pogut diagnosticar l'edat. Alguns individus corresponen a adolescents; és el cas de l'individu de l'enterrament 2/45, la dentició del qual no ha assolit l'edat adulta, també l'individu dels enterraments E. 2/22, 2/23 i 2/46 i el de l'enterrament 2/48.

En un sol cas s'ha evidenciat un individu senzill, i sempre des del punt de vista de la dentició, es tracta d'un dels dos individus de l'enterrament 2/22. Aquest individu ha perdut i reabsorbit totes les molars inferiors i les primeres premolars, havent sobresortit el seu mentó.

El sexe dels individus dels enterraments de Sant Esteve s'ha determinat de manera aproximada i només basant-nos en les característiques morfològiques cranials i d'alguna mesura de l'esquelet postcranial. De tota manera, la manca de dades mètriques i morfològiques dels coxals fan molt relativa aquesta determinació. Així, podem considerar. Així, podem considerar que quatre dels individus tenen característiques majoritàriament femenines: E. 2/30, 2/36 (individu número 1) i 2/40. Quatre individus més tenen característiques majoritàriament masculines: c/1, c/2, 2/31 i 2/44 (individu número 1). De la resta dels individus no s'ha pogut determinar el sexe, en la majoria dels casos degut a la fragmentació òssia.

En l'estudi antropològic cranial, no en podem destacar massa els caràcters morfològics degut a l'estat del material, tot i ésser la porció esquelètica que millor s'ha conservat. La regió basilar es troba sempre molt malmenada així com l'esplacnocrani. La majoria dels cranis es trobaven reposant de costat sobre el sòl i, degut al pes del sediment i a les condicions idònies del sòl per destruir la matèria òssia, han resultat aixafats sobre la seva línia mitja. No obstant, sobresurten alguns trets antropològics. El primer és la presència d'ossos wormians en la sutura lambdoidea. Els observem en l'individu de l'enterrament 2/28 (un total de quinze ossos wormians) i en l'individu de l'enterrament 2/31, en el qual l'alt grau de sinostosi no ha permès que es comptabilitzessin.

Un altre tret a anotar és el metopisme. S'observa en quatre dels individus de Sant Esteve, complet o incomplet. En l'individu de l'enterrament 2/30 i en del 2/47 només és evident la porció nasal, mentre que en l'individu de l'enterrament 2/36 (individu número 1) i el de 2/48 el metopisme és complet arribant fins a bregma.

Podem observar també com hi ha una certa freqüència de la depressió postobèlica, present en els individus dels enterraments 2/29, 2/36 (individu número 1) i 2/38 (individu número 1).

En les peces dentals la presència de càries és poc notòria i apareix sempre, excepte en l'individu infantil de l'enterrament 2/7, en individus adults i en poc

nombre de casos. Es tracta dels individus dels enterraments 2/25, 2/31, 2/36 (individu núm. 1) i 2/38 (individu núm. 1). També s'observen alguns casos de reabsorcions dentals, en els enterraments 2/29, 2/31, 2/40 i 2/47.

CONCLUSIONS

Les dades que tenim per establir un marc cronològic per al jaciment són molt reduïdes, degut a la pobresa dels enterraments i a la manca d'aixovars. Entre el material ceràmic, les produccions més tardanes són la Terra Sigillata Africana D, representada per les formes Hayes 59 i 61 i les àmfores bètiques Keya XIIIc. Tots aquests tipus deixen de fabricar-se a mitjans del segle V d.C. Cal assenyalar, però, una vegada més, que aquests materials han aparegut majoritàriament en estrats d'abandonament, remoguts de vegades, i no relacionats directament amb cap enterrament.

La tipologia dels enterraments és força diversa: els sarcòfags s'utilitzen majoritàriament entre els segles IV i VI d.C., l'enterrament de tègula doble vessant entre finals del segle III i mitjans del V d.C., la caixa de lloses, a partir de finals del segle V d.C., perllongant-se durant tota l'època medieval, finalment, la caixa de rajol i lloses la situem, en línies generals, en el període paleocristià. Pel que fa als altres tipus: ossera, caixa senzilla i fossa excavada en el subsòl, on podem incloure la majoria dels enterraments del jaciment, no tenen uns límits cronològics establerts, i la seva utilització es perllongarà durant molts segles.

Un altre tret remarcable és la manca d'enterraments considerats com a característics del període paleocristià: les caixes de fusta i les àmfores, ambdós utilitzats fins a finals del segle V d.C. i l'aparició d'un únic exemple d'enterrament de tègula a doble vessant, un dels més representatius de l'època. Malgrat no ésser un fenomen abundant, tampoc és un cas únic, així, en el sector de llevant de Tàrraco tampoc es coneix cap enterrament en àmfora (TED'A, 1987, p. 187).

Podem considerar, doncs, que el període de funcionament de la necròpolis se situa entre els segles IV i VII d.C.

Un dels trets més importants del jaciment és la informació que aporta per al coneixement de la història de Caldes de Malavella. A partir de l'abandonament de les termes, suposadament a mitjans del segle IV d.C., s'inicia un llarg període pràcticament desconegut fins el moment. És una època d'inseguretat, més si tenim en compte la proximitat de la Via Augusta, i molts habitants es traslladen a zones muntanyoses, més segures. Correspon a aquest moment l'inici de l'ocupació del poblat de Caulers (Riu, 1975, p. 13). La descoberta del jaciment documenta una continuació de l'ocupació a la vila, que es perllongarà fins a la repoblació promoguda pels francs, en el segle VIII d.C.

BIBLIOGRAFIA

- AGUSTÍ J., MERINO J. & ROS M. T. (1987) *Estudi de la necròpolis tardo-romana de Sant Esteve de Caldes de Malavella (la Selva)*, treball curs doctorat, Universitat Autònoma de Barcelona, inèdit.
- ALMAGRO BASCH M. (1955) *Las necrópolis de Ampúrias. II. Necrópolis romanas y necrópolis indígenas*, Monografías Ampuritanas, III, Barcelona.
- ALMAGRO M. & PALOL P. de (1962) Los restos arqueológicos paleocristianos y altomedievales de Ampúrias, *Revista de Girona*, 20, Girona, pp. 27-41.
- AMO M. D. del (1979) *Estudio crítico de la Necrópolis Paleocristiana de Tarragona*, Tarragona.
- AMO M. D. del (1981) *Estudio crítico de la Necrópolis Paleocristiana de Tarragona. Ilustraciones*, Tarragona.
- AQUILUE J., MAR R., NOLLA J. M., RUIZ DE ARBULO J. & SANMARTÍ E. (1984) *El Fòrum romà d'Empúries*, Monografies Emporitanes, IV, Barcelona, 1984.
- ATLANTE (1981) *Atlante delle forme forme ceramiche, il Ceramica fine romana nel bacino mediterraneo (Medio e Alto Impero)*, Roma.
- ATLANTE (1985) *Atlante delle forme ceramiche, II Ceramica fine romana nel bacino mediterraneo (Tardo Ellenístico e Primo Impero)*, Roma.
- BADIA i HOMS J. (1977) *L'arquitectura medieval de l'Empordà. I. El Baix Empordà*, Girona.
- BADIA i HOMS J. (1978) *L'arquitectura medieval de l'Empordà. II-A. L'Alt Empordà*, Girona.
- BADIA i HOMS J. (1981) *L'arquitectura medieval de l'Empordà II-B. L'Alt Empordà*, Girona.
- BARRAL i ALTET X. (1988) Le cimetière en fête. Rites et pratiques funéraires dans la Péninsule Ibérique pendant l'Antiquité tardive, *Fiestas y Liturgia*, Casa de Velázquez-Editorial Universidad Complutense, Madrid, pp. 299-307.
- BENOIT F. (1954) *Sarcophages paléochrétiennes d'Arles et de Marseille*, Paris.
- BOSCH J. M. & VALLÈS J. (1987) Sepulturas tipus cista i/o "tegulae" a Catalunya; hipòtesi interpretativa, *II Congreso de Arqueología Medieval Española*, III, Madrid, pp. 327-338.
- BOTET i SISÓ J. (1876) Aquis Voconis, *Revista Històrica*, III, Barcelona, pp. 72-76.
- BOTET i SISÓ J. (1890) Sepulturas antiguas recién descubiertas en el Mercadal de Gerona, *Revista de Gerona*, XIV, Girona, 1890, pp. 266-269 i 289-295.
- BOTET i SISÓ J. (1911) Provincia de Gerona, *Geografía General de Catalunya*, Ed. Albert Martín, Barcelona.
- CAMPILLO D. (1978) Hallazgos patológicos en cráneos de la necrópolis de la Tabacalera (Tarragona), *Boletín Arqueológico*, IV, 141-144, Tarragona, pp. 75-79.
- CAMPILLO D. (1983) *La enfermedad en la Prehistoria. Introducción a la Paleopatología*, Ed. Salvat.
- CAMPILLO D. & VIVES E. (1986) *Manual de antropología biológica para arqueólogos*, Ed. Cymis.
- CASAS J. & SANMARTÍ E. (1980) El "camí d'Empúries". Aproximació a la xarxa viària del Baix Empordà, *Informació Arqueològica*, 33-34, Barcelona, pp. 59-63.
- CEAN-BERMÚDEZ J.A. (1832) *Sumario de las Antigüedades Romanas que hay en España*, Imp. Miguel de Burgos, Madrid.
- COSTA i TORRÓ F. (1978) Caldes de Malavella, estació termal gironina, *Revista de Girona*, 82, Girona, pp. 119-120.
- DESBAT A. & PICON M. (1986) Sigillée claire B et luisante: classification et provenance, *Figlina*, 7, Lyon, pp. 5-18.
- Diversos autors (1973) *Inventario del Patrimonio Artístico y Arqueológico de España*, Ministerio de Educación y Ciencia, Madrid.
- ESTEVE, Ll. (1962) Cerámica romana de época tardía hallada en Sant Feliu de Guíxols (Gerona), *Boletín del Seminario de Arte y Arqueología*, XXVIII, Valladolid, pp. 49-62.
- FEREMBACH D. & SCHWIDETSY A. (1979) Recommendations pour déterminer l'âge et le sexe sûr le squelette. Étude des os d'enfants du 13-26, *Bulletin et memoires de la Société d'Anthropologie de Paris*, 9, série XIII, pp. 7-45.
- FONT i SAGUÉ N. (1903) *Troballes arqueològiques a Caldes de Malavella, Ilustració Catalana*, any 1, 24, Barcelona.
- FONT i SAGUÉ N. (1904) *Caldas de Malavella y manantial "Els Bullidors". Description científico-històrica: Los romanos y sus termas*, Barcelona.
- GAGNIERE S. (1965) Les sépultures à inhumation du IIIème au XIIIème de notre ère dans la Basse Vallée du Rhône. Essai de chronologie typologique, *Cahiers Rhodaniens*, XII, Arles, pp. 53-110.
- GALLART J. (1986) Excavacions a la necrópolis de l'església romànica de Sant Martí de Lleida, *Setmana d'Arqueologia Medieval*, Lleida, pp. 142-149.
- GIRARD A. & RAYNAULD CL. (1987) Une nouvelle nécropole de l'Antiquité tardive en Lunellois: les frontières (Saint-Nazaire de Pézan, Hérault), *Nécropoles de l'Antiquité tardive et de haut Moyen Age en Languedoc*, *Archéologie en Languedoc*, 4, Lattes, pp. 128-132.
- HAYES J. W. (1972) *Late roman pottery*, The British School at Rome, London.
- KEAY S. J. (1984) *Late Roman Amphorae in the Western Mediterranean. A typology and economic study: the catalan evidence*, BAR International Series, 196, Oxford.
- KLIEMANN K. (1987) *La orientación de las sepulturas medievales*, II Congreso de Arqueología Medieval Española, III, Madrid, pp. 496-500.
- KOCH L. & SICHTERMANN K. (1982) *Römische Sarkophage*, Munchen.
- LAMBLOGLIA N. (1963) Nuove osservazione sulla "Terra Sigillata Chiara" (tipi c, lucente e D), *Rivista di Studi Liguri*, XXIX, Bordighera, pp. 145-212.
- LLETGET T. (1881), Excursió a Caldes de Malavella (20 de febrer de 1881), *Anuari de l'Associació d'Excursions Catalana*, Barcelona, pp. 156-173.
- LÓPEZ A. (1987) Distribución espacial y cronológica de las necrópolis ampuritanas, *De les estructures indígenes a l'organització a l'organització provincial romana de la Hispania Citerior*, Jornades Internacionals d'Arqueologia Romana, Granollers, pp. 263-273.
- MANNIEZ Y. (1987) La nécropole des Clapiès a Villeneuve-les-Béziers (Hérault): premiers resultats, *Nécropoles de l'Antiquité tardive et du haut Moyen Age en Languedoc*, *Archéologie en Languedoc*, 4, Lattes, pp. 99-106.
- MARABINI C. (1973), *The roman thin walled pottery from Cosa (1948-1954)*, M.A.A.R., XXXII, Roma.
- MARTIN A., NOLLA J. M. & NIETO J. (1979) *Excavaciones en la Ciudadela de Roses (Campaña de 1976 y 1977)*, Sèrie Monogràfica, 2, Centre d'Investigacions Arqueològiques, Girona.
- MAYER M. & RODÀ, I. (1981) L'epigrafia romana a Catalunya. Estat de la qüestió i darreres novetats, *Fonaments*, V, Barcelona, pp. 161-186.
- MAYET F. (1975) *Les céramiques à parois fines dans la Péninsule Ibérique*, C.N.R.S., Paris.
- MERINO J. (1989) *La necrópolis de Sant Esteve (Caldes de Malavella, la Selva)*, Treball de recerca de tercer cicle, U.A.B., inèdit.
- MINN MC. & HUTCHINS, J. (1984) *Atlas de Anatomía Humana*, Ed. Océano.
- NIETO J., PUIG A. & MERINO J. (1989) La vil·la romana de Montfullà. Primera campanya d'excavacions, *Cypsela*, VII, Girona, pp. 93-102.
- NOLLA J. M. & CASAS J. (1984) *Carta Arqueològica de les comarques de Girona*, Centre d'Investigacions Arqueològiques, Girona.
- NOLLA J. M. & PUERTAS C. (1988) Ceràmiques africanes i material d'importació baix-imperial del jaciment del Camp de la Gruta (Torroella de Montgrí, Baix Empordà), *Estudis sobre temes del Baix Empordà*, Sant Feliu de Guíxols, pp. 29-77.
- OLIVA M. (1950) Restos romanos del Museo. Sección lapidaria. Instalaciones de 1948, *Memorias de los Museos Arqueológicos Provinciales*, IX-X, Madrid, pp. 74-88.
- OLIVA M. (1954) Actividades de la Comisaría Provincial d'Excavaciones Arqueológicas de Gerona en 1954, *Anales del Instituto de Estudios Gerundenses*, IX, Girona, pp. 271-326.
- OLIVA M. (1954) Actividades de la Comisaría Provincial d'Excavaciones Arqueológicas de Gerona en 1954, *Anales del Instituto de Estudios Gerundenses*, IX, Girona, pp. 271-326.
- OLIVA M. (1959) Actividades de la Delegación de Excavaciones y del Servicio Provincial de Excavaciones Arqueológicas, Conservación y Catalogación de Monumentos de la Excma. Diputación de Gerona, en 1959, *Anales del Instituto de Estudios Gerundenses*, XIII, Girona, pp. 305-389.

- OLIVA M. (1972) Arquitectura románica ampurdanesa. Santa María de Rosas (Gerona), I, *Revista de Gerona*, 61, Girona, pp. 32-43.
- OLLICH I. & CASTANYER I. (1982). Tipologia de les tombes de la necròpolis medieval de l'Esquerda (Osona), *Necròpolis i sepultures medievals de Catalunya*, *Acta Mediaevalia*, 1, Barcelona, pp. 105-103.
- PALOL P. de (1967) *Arqueología cristiana de la España romana (siglos IV-VI)*, C.S.I.C., Madrid-Valladolid.
- PALOL P. de (1967) *La villa romana de la Olmeda de Pedrosa de la Vega (Palencia)*, Diputación Provincial, Valencia.
- PUJOL i CAMPS J. (1876) Datos arqueológicos: lámpara de Aquis Voconis, *Revista de Gerona*, 1, Girona, pp. 68-74.
- RAYNAUD Cl. (1987) Typologie des sepultures et problèmes de datation. L'apport des fouilles de Lunel Oviel (Hérault), *Nécropoles de l'Antiquité tardive et haut Moyen Age en Languedoc*, *Archéologie en Languedoc*, 4, Lattes, pp. 121-132.
- RIU M. (1982) Alguns costums funeraris de l'edat mitjana a Catalunya, *Necròpolis i sepultures medievals de Catalunya*, *Acta Mediaevalia*, 1, Barcelona, pp. 29-51.
- SERRA RÀFOLS J. de C. (1941) Las termas romanas de Caldas de Malavella (Gerona), *Archivo Español de Arqueología*, 43, Madrid, pp. 304-315.
- SOLER (1986) *Les indústries del Paleolític Superior en el nord de Catalunya*, Tesi Doctoral, Universitat de Barcelona, inédita.
- TED'A (1987) *Els enterraments del parc de la ciutat i la problemàtica funerària de Tarraco*, Memòries d'Excavació, 1, Taller-Escola d'Arqueologia, Tarragona.
- TED'A (1989) *Un abocador del segle V d.C. en el fòrum provincial de Tarraco*, Memòries d'Excavació, 2, Taller-Escola d'Arqueologia, Tarragona.
- TESTUT L. & LATARJET A. (1975) *Atlas de anatomía humana; vol. I. Osteología*.
- TRONCIN PH. (1987) *Les tombes anthropomorfes du Ve au XVe siècle dans le midi de la France, Nécropoles de l'Antiquité tardive et haut Moyen Age en Languedoc*, *Archéologie en Languedoc*, 4, Lattes, pp. 157-190.
- VAN DEM EYNDE E. & ILLARRE E. (1986) Un ejemplo de integración de una necrópolis medieval sobre una estructura romana, *Coloquio sobre el microespacio*, *Arqueología Española*, 10, Teruel, pp. 159-172.
- VERNHET A. (1975) *Notes sur la Terre Sigillée de la Graufesenque*, Millau.
- VERNHET A. (1976) Création flavienne de sis services de vaisselle à la Graufesenque, *Figlina*, 1, pp. 13-27.
- VIDAL L. M. (1882) Aigües termals de Caldes de Malavella. Provincia de Gerona. Memoria Geológica, *Boletín de la Comisión del Mapa Geológico*, XIII, Madrid, 1882.
- VILÀ, M. del V. (1981-82), Inscripción latina del Turó de Sant Grau (Caldes de Malavella, Girona), *Pyrenae*, 17-18, Barcelona, pp. 329-334.
- VINAS i SERRA F. (1876) Arqueología prehistórica. Hallazgo en Caldes de Malavella, *Revista de Gerona*, I, Girona, pp. 49-52.