

Sivelles de cinturó de taló rectangular i placa poligonal trobadres al N. E. de Catalunya

per
Enriqueta Pons i Brun

PART I:

INTRODUCCIO, PARTS ESSENCIALS I HISTORIA

Amb el nom de **sivelles de cinturó** analitzem un grup d'objectes de bronze localitzats al NE de Catalunya, necròpolis de Can Bech de Baix (Agullana), Muralla NE. d'Empúries, El Castell (Peralada) i els poblats del Puig de Sant Andreu (Ullastret) i Porqueres.

L'objecte esmentat consta d'una placa de bronze i té la particularitat de tenir diferenciada placa i taló, a través d'escotadures, apèndixs laterals lliures, amb botó o sense, o bé a través d'apèndixs units al taló, ultra això la placa porta, enganxats a ella, un garfi, o dos, o més. Aquestes peces tenen íntima relació amb d'altres elements de procedència peninsular, transpirinènca o d'importació mediterrània, indistintament. Això ens permet establir-ne una datació absoluta que comprén del període transicional de l'Edat del Bronze a la del Ferro, cronologia acceptada per a tot el Golf de Lleó.

Per poder considerar un objecte com a sivella de cinturó cal que consti de les següents parts essencials:

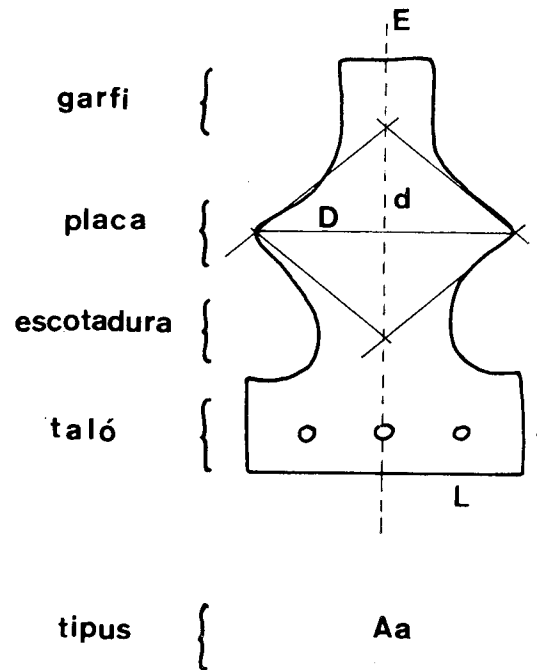
— sistema de fixació i garfi; la placa té una funció merament decorativa o de reforç. Més endavant veurem que hi ha tipus de sivella sense placa o, almenys, sense que s'hi vegi cap funció específica.

Així, les parts essencials per poder incloure una sivella de cinturó dins el grup que estudiem, són quatre (tenint en compte, sempre, que han de formar part d'un conjunt cultural arqueològic i d'una cronologia determinada):

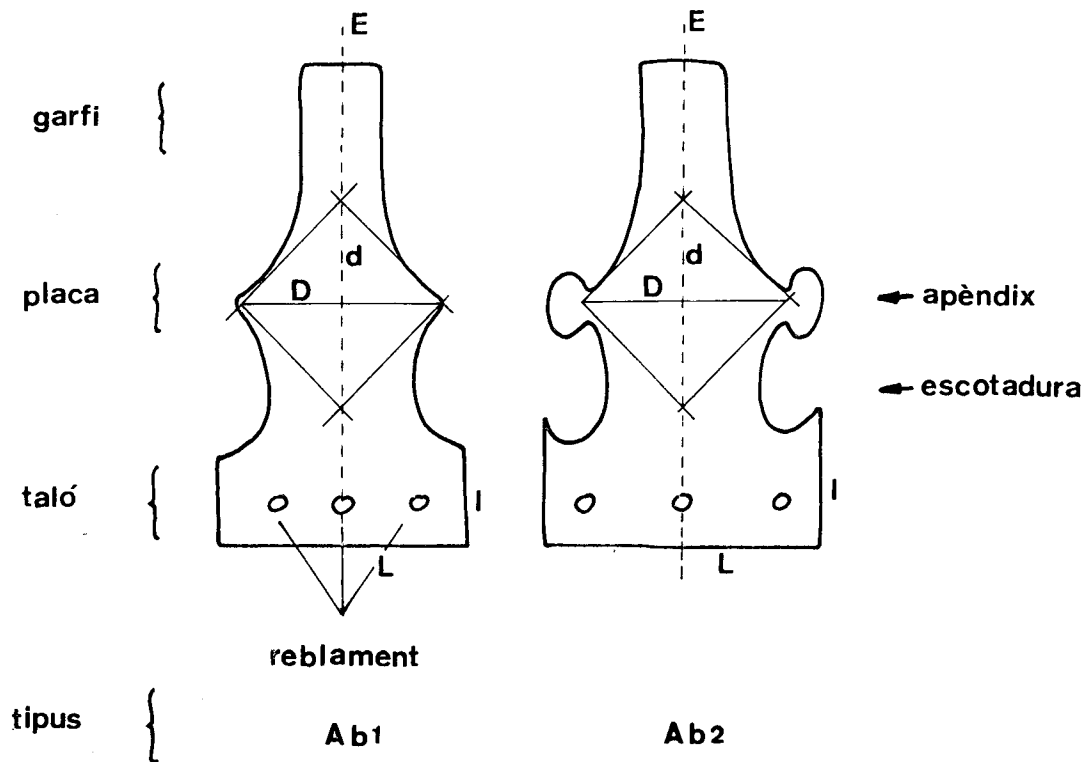
- a) **El sistema de fixació** a voltes d'aplicació i, en una majoria de casos, de reblament.
- b) **La placa**, que ha de tenir forma poligonal-romboïdal si consta d'un garfi i hexagonal si en duu dos o més.
- c) **El taló**, de forma sensiblement rectangular, i
- d) **El garfi**, que n'hi pot haver un, dos, tres o més.

E/ és l'eix de simetria de la peça; aquest eix, limitat per la peça, ens en dóna la longitud màxima. L/ és l'amplada del taló i en una majoria de casos l'amplària de la sivella; l/ és l'alçada del taló; D, d/ són les mides de les diagonals de la placa romboïdal. La diferència entre el grup Aa i el Ab està en la mida que fan els vèrtexs de la placa romboïdal, oposats als de l'eix de simetria. Els del grup Aa amiden menys de 90° i els del grup Ab són de 90° o més i, per tant, en fan una peça més esvelta i allargada. El grup Ab2 ve a ser un desenrotllament tardà de l'Ab1. L'única diferència està en els apèndixs laterals lliures, acabats en botó i els acabaments del taló que apareixen alçats cap amunt. Aquest grup podria molt ben

Esquema elemental d'una sivella de cinturó que té taló i placa diferenciats:



Diverses variants d'una sivella de cinturó d'un garfi:



ser el prototipus de la resta de sivelles de cinturó de més d'un garfi. Com que el complement de parts decoratives modifica d'alguna manera la forma de la peça això dona lloc a una tipologia ramificada que nosaltres, aquí, dexarem de banda.

Antecedents històrics

Dechelette, investigador francès, és el que ens dona les primeres referències sobre l'estudi d'aquestes sivelles de cinturó; les denomina de tipus «ibèric» i hi veu un origen hellènic (1). Tal hipòtesi és discutida pel professor Bosch Gimpera que no accepta l'originalitat hellènica de les sivelles. Tanmateix l'abundor de sivelles d'aquest tipus al centre de la Península Ibèrica, principalment a les conques de l'Ebre, Duero i Tajo on amb prou feines hi ha cap reminiscència d'origen grec, abona la tesi del professor Bosch Gimpera quan contradiu Dechelette; tot i això Bosch Gimpera dona a les sivelles una possible procedència hallstàtica del SW. europeu (2). Més tard al seu primer assaig de sistematització de la peça, n'estableix tres grups importants: la sèrie A, que comprèn les sivelles que duen un garfi a la placa romboïdal, primer amb escotadures i apèndixs laterals lliures i posteriorment amb els apèndixs enganxats al taló formant dues perforacions; la sèrie B, de sivelles semblants a les de la sèrie anterior, però duen tres garfis, i la sèrie C amb sivelles de forma quasi rectangular i d'utilització molt més recent (3). Aquest darrer grup més endavant serà conegut com a sivella del tipus rectangular ibèric (4).

En aquest treball estudiem les dues primeres sèries del professor Bosch Gimpera precisament perquè són sivelles amb taló i placa diferenciades. També hi afegim les sivelles de cinturó que duen dos garfis, l'existència de les quals semblava desconeguda per Bosch Gimpera quan ell en féu la primera sistematització.

L'abundor d'aquestes sivelles d'un i tres garfis, en conjunts que en aquells temps foren ano-

menats post-hallstàtics féu suposar a Bosch Gimpera una possible procedència hallstàtica (5). Dins la Península Ibèrica se'n buscaren els orígens immediats, d'una banda al Centre altiplanenc, del qual derivarien una sèrie de troballes aïllades com les del poblat d'O Castro (Portugal), el de la necròpolis d'Acebuchal (Carmena), el del poblat del Tossal Redó (Calaceite); d'altra banda, la conglomeració d'aquests objectes a zones catalanes (Empúries, Peralada, Cabrera de Mataró) féu pensar a Bosch Gimpera en una possible procedència de la cultura post-hallstàtica francesa (6).

Emeterio Cuadrado l'any 1961 realitzà un elaborat estudi sobre les sivelles de cinturó de placa romboïdal i d'un garfi trobats dins la Península Ibèrica —corresponents a l'Edat del Ferro— i aconseguí un veritable treball analític (7). En aquest treball de filigrana Emeterio Cuadrado es dedicà a la peça positiva de la sivella, el «mascle», la característica de la qual és l'existència d'una placa, no pas massa grossa, de forma romboïdal, una de les diagonals de la qual coincideix amb l'eix de simetria. Aquest rombe s'uneix a la base o taló per mitjà d'un coll format per dues escotadures laterals. El taló és de forma sensiblement rectangular (8).

E. Cuadrado, en estudiar aquests tipus de sivelles, separa fortuïtament els tipus classificats per Bosch Gimpera com a sèrie A i B, les característiques essencials de les quals semblen —almenys per a nosaltres— les mateixes; només la placa de la sivella, forçada per un nombre superior de garfis, adquireix la forma hexagonal o octogonal. En diferents jaciments catalans i del SE francès ambdós tipus conviuen en conjunts semblants, relacionats amb elements d'importació mediterrània. En una majoria de casos conviuen en conjunts closos, la qual cosa no descarta la possibilitat de estudiar-los plecats, com a procedents d'un mateix tipus o prototipus.

Emeterio Cuadrado anomena el grup Aa més típic que el grup Ab (9). Aquest autor —i d'altres, com J-P. Mohen— considerà el segon grup

(1) Joseph DECHELETTE, *Agrafes de ceinturon ibèriques d'origine hellénique*, en *Opuscula archaeologica* **Oscari Montelio septuagenario dicata**, D. IX M. Sept. A. MCMXIII; p. 233 i s.

(2) P. B. G. en la recenció de J. Déchelette, *Agrafes de ceinturon*, op. cit., en *A.I.E.C.*, 1913-1914, p. 942.

(3) P. BOSCH GIMPERA, *Los celtas y la civilización céltica en la Península Ibérica*, en *Boletín de la Sociedad Española de Excavaciones*, XXXIX, Madrid, 1921, pp. 274 i ss.

(4) Bosch Gimpera diferencia aquesta sivella de placa rectangular que denomina «ibèrica», de les altres sivelles de cinturó que, incloses dins de la sèrie A-B, seran anomenades també per Déchelette de «tipus ibèric». Avui dia els nous investigadors anomenen aquest tipus de sivella que estudiem del «tipus ibèric».

(5) P. BOSCH GIMPERA, *Los celtas y la civilización*, op. cit., p. 277.

(6) P. BOSCH GIMPERA, *Los celtas y la civilización*, op. cit., p. 275.

(7) E. CUADRADO, *Broches de cinturón de placa romboïdal en la Edad del Hierro Peninsular*, en *ZEFHYRUS*, XII, Salamanca, 1961, pp. 208-220.

(8) E. CUADRADO, *Broches de cinturón*, op. cit., p. 258. Observem que a mida que passen els anys, els diversos investigadors van disminuint el camp d'acció i se dediquen més a l'estudi de la peça en sí, afinan l'aglomeració i concentració de la mateixa i l'aproximació de la seva originalitat.

(9) E. CUADRADO, *Broches de cinturón*, op. cit., p. 211.

aïllat de l'anterior, i més antic —de les acaballes del segle VII— (10).

Aquest tipus de sivella de cinturó (Ab) ha aparegut al poblat del Puig de Sant Andreu (Ullastret-Girona) en les immediacions del Camp Triangular, a frec de puig i a nivell superficial (11) (núm. 19 del catàleg) (fig. 4). Aquesta sivella de cinturó de sistema de subjecció d'aplicació, taló rectangular, placa romboïdal allargassada i d'un sol garfi, amb decoració calada tormant un motiu floral, ha aparegut també —i en forma semblant— a les necròpolis de Fleury (entre Vendres i Narbona), d'Azille (a prop de Narbona) i de Cassa Diable (arran de Béziers), totes tres al Languedoc Occidental en contextos arqueològics del tipus G.B.I., segons la interpretació de diversos arqueòlegs francesos; per tant aquesta peça correspondria al Tercer Període de l'Edat de Ferro, la cronologia mitjana de la qual és del 650-600 a.C. (12). Darrerament, a l'enfonsament de Rochelongues en foren trobats diferents fragments. El conjunt d'elements trobats a Rochelongues són tots ells de bronze i, malgrat una cronologia força dubtosa, els seus materials més moderns han estat datats a finals del segle VII. Aquests materials són la fíbula de ressort bilateral i la fíbula «tipus escala», aquesta darrera idèntica a l'apareguda a la necròpolis d'Agullana (13).

A les jornades d'estudis de Sète, el 8 de juny de 1955 es representaven com a objectes raríssims els que s'havien trobat a les necròpolis de G.B. 1 entre els quals hi havia una sivella

(10) E. CUADRADO, *Broches de cinturón*, op. cit., p. 215 i J.-P. MOHEN, *Nouveaux aspects de l'étude de l'Age du Fer du Sud-Ouest de La France*, en *ARCHAEOLOGIA ATLANTICA*, Hamburg, 1975, vol. 1, p. 99. Ambdós autors consideren aquest tipus com el més arcaic perquè només té un garfi i dues escotadures laterals poc marcades; es pot considerar de cap a finals del segle VII. Vegeu-ne en mapa de distribució de J.-P. MOHEN, p. 100.

(11) Notes preses dels prestatges on hi havia el material dipositat en el magatzem d'Ullastret.

(12) M. LOUIS et O. et J. TAFFANEL, *L'Age du Fer Languedocien, Les nécropoles à incinération*, 2eme partie. Bordighera - Montpellier, 1956, pp. 77 i 131; per la sivella de Fleury, fig. 51,8; la sivella d'Azille fou vista al Museu de Narbona junt amb la concreció en que va aparèixer, presentada per M. LOUIS et O. et J. TAFFANEL, *Les nécropoles à incinération*, op. cit., fig. 109; l'objecte aparegut a Cassa Diable és fragmentat i es conserva al Museu de Vieux Biterrois à Béziers. Fou Mr. Moliner el qui tingué l'amabilitat de mostrar-me l'exemplar, així com també la resta de material d'aquesta necròpolis.

(13) J. ARNAL, A. BOUSCARAS, C. HUGUES, J. PEYRON et A. ROBERT, *Quelques fibules du dépôt marin de Rochelongues (Agde, Hérault)*, en *PYRENAE VI*, Barcelona, 1970, pp. 53, 54 i 55; fig. 1, 1 i 2; la fíbula d'escala es diu que deu evolucionar cap al 600, p. 58; P. de PALOL i J. MALUQUER, J. TOMAS, *Avance de los hallazgos de la necrópolis de Agullana, II Los bronzes*, en *AMPURIAS VI*, Barcelona, 1944, fig. 16.

de cinturó del tipus Ab, la cronologia de la qual es fixà en aquest col·loqui, abans del 600 (14).

La troballa de sivella de cinturó al poblat del Puig de Sant Andreu (Ullastret) ens dóna una cronologia tardana, si tenim en compte l'origen del poblat, avui encara en estudi. Amb tot, l'estudi dels materials dipositats al magatzem d'Ullastret assenyala cada cop més la possible existència del poblat com de finals del VII i principis del VI. Els primers estrats d'algunes zones palesen un percentatge de 34'5 % de ceràmica a mà amb acabat brunyit o espatulat, de 23'5 % de ceràmica a mà d'acabat pentinat, i de 6'2 % de ceràmica a torn de fabricació local o d'importació, la qual cosa relliga aquests estrats amb les necròpolis veïnes compreses en el període transicional de l'Edat del Bronze a l'Edat del Ferro.

El següent investigador d'importància categòrica ha estat W. Schüle, que classifica aquestes sivelles de cinturó en tres grups:

- a) Sivelles de cinturó d'Andalusia, que consisteixen en una sola placa, les aletes d'aplicament i el garfi.
- b) Sivelles de cinturó «tipus Acebuchal» i derivacions d'ella fins a les sivelles de cinturó de garfi tipus «La Bureba», i
- c) Sivelles de cinturó planes, rectangulars, i ibèriques pròpiament dites (15).

Dels grups enumerats per W. Schule només ens n'interessa el B, concretament el tipus Acebuchal i les seves derivacions en sivelles de cinturó amb apèndixs laterals i perforacions laterals amb un, dos o més garfis. De les sivelles de cinturó d'un garfi, si tenim en compte la diferència a què al·ludeix E. Cuadrado entre el tipus Acebuchal i el tipus Agullana, aquí només ens interessa aquest darrer. La sivella de cinturó tipus Acebuchal ha estat realitzada mitjançant l'aplicació d'alguns fils de bronze en una placa d'aquest metall retallada, de vegades seguint el perímetre de la peça i formant espirals o cercles concèntrics que s'hi han fixat a través de soldadures o a cops de martell (16). L'absència d'aquest tipus Acebuchal al NE. català priva la possibilitat de fer-ne teories hipotètiques (17). Altrament, la sivella de cinturó tipus La

(14) FEDERATION ARCHEOLOGIQUE DE L'HERAULT; *Le Languedoc au premier Age du Fer*, en *Journée d'études de Sète*, el 8 de juny de l'any 1975, p. 27, fig. 11, 18.

(15) W. SCHÜLE, *Die Meseta-Kulturen in der iberischer Halbinsel*, en *MADRIDER VORSCHUNGEN*, Band 3, Madrid-Berlín, 1969, p. 132 i ss.

(16) E. CUADRADO, *Broches de cinturón*, op. cit., p. 208; i W. SCHÜLE, *Die Meseta-Kulturen*, op. cit., pp. 132, 133 i 134.

(17) No obstant, n'han aparegut al SE. francès, a la necròpolis de St. Julien de Pézenas, 4 exemplars, associats a la ceràmica de torn; i a l'enfonsament d'objectes de bronze trobats a Rochelongues (Agde-Hérault). Ambdós datats cap a la meitat del s. VI a. de C.

Bureba, que es concentra a la part alta de la conca del Duero —darrerament se n'ha trobat un exemplar a l'Aquitània—, queda també al marge del nostre estudi per la seva absència en terres catalanes i la seva diferència formal respecte dels tipus que tractem (18).

PART II: MIDES I GRAFIQUES

Indubtablement, l'exposició i el dibuix de les sivelles de cinturó trobades al NE. de Catalunya (comarques gironines) ens ajudaran a una millor comprensió del problema:

INVENTARI:

1. Auullana (Girona): (fig. 1). Museu de Barcelona.

Objecte: Sivella de cinturó.

Matèria: Bronze.

Mides: E: 6,5; L:4,9; I: 1,5; D: 4,4; d: 4,4 cm.

Forma: Sistema de fixació de 3 reblements. Taló rectangular. Placa romboïdal. Número de garfis 1. Escotadures laterals. Grup Aa.

Tècnica decorativa: Incisió de línia trencada segons la tècnica del trèmolo. Ressegueix tota la peça doblement. Al taló, entre les dues línies n'hi ha una altra d'intercalada en zig-zaga.

Procedència: Necròpolis d'incineració de Can Bech de Baix. Auullana. T. 184.

Bibliografia: P. de Palol. **La necròpolis hallstàtica de Auullana**, Biblioteca P.H. 1958.

2. Empúries (Girona): (fig. 2). Número inv. 13.380 Museu de Girona.

Objecte: sivella de cinturó.

Matèria: Bronze.

Mides: E: 6; L: 5,1; I: 2,4; D: 4,7; d: 2'3 cm.

Forma: Sistema de fixació de 3 reblements. Taló rectangular. Placa romboïdal. Núm. de garfis 1. Escotadures laterals i apèndixs lliures. Grup Aa.

Tècnica decorativa: Tècnica del punteiat. Aquesta decoració ressegueix la peça en línia doble i travessa el taló amb igual característica. Damunt les línies transversals i cap a la meitat es veu la representació de mig disc en 4 línies de la mateixa tècnica.

Procedència: Ruïnes d'Empúries, Muralla NE.

Bibliografia: Inèdita.

3. Empúries (Girona): (fig. 5) Museu Monogràfic d'Empúries.

Objecte: Sivella de cinturó.

Matèria: Bronze.

Mides: E: 8,4; L: 5,2; I: 2'3; D: 4,7; d: 4 cm.

Forma: Sistema de fixació de rebllament (3). Taló rectangular. Placa hexagonal. número de garfis: 2. Escotadures laterals i apèndixs laterals lliures.

Tècnica decorativa: Granulat estampat. Aquesta decoració ressegueix la peça en doble línia. Travessa el taló i la zona d'unió entre aquest i la placa. La decoració incisa alterna amb la decoració del granulat estampat només en la part transversal.

Procedència: Necròpolis d'incineració de la Muralla NE. d'Empúries. Inc. 2.

Bibliografia: Martín Almagro, **La necròpolis de Ampurias**, vol. II, p. 380, 1.

4. Empúries (Girona): (fig. 6). Museu Monogràfic d'Empúries.

Objecte: sivella de cinturó.

Matèria: Bronze.

Mides: E: 5,7; L:—; I: —; D: 5; d: 4 cm.

Forma: Falta el taló. Placa hexagonal. Número de garfis 2. Apèndixs laterals lliures.

Tècnica decorativa: Estampat granulat. Aquesta decoració ressegueix la peça i la travessa longitudinalment per la placa. A través d'aquesta línia central n'hi ha d'altres d'incises curtes i perpendiculars.

Procedència: Necròpolis d'incineració de la Muralla NE. d'Empúries. Inc. 2.

Bibliografia: Martín Almagro, **Las necròpolis de Ampurias**, vol. II, p. 380, 2.

5. Empúries (Girona): (fig. 7). Museu Monogràfic d'Empúries.

Objecte: Sivella de cinturó.

Matèria: Bronze.

Mides: E: 6,2; L: —; I: —; D: 5,4; d: 3,6.

Forma: Falta el taló i un garfi. Placa hexagonal. Número de garfis 2. Apèndixs laterals lliures.

Tècnica decorativa: Granulat estampat. Ressegueix la peça, o sigui, la placa i forma un disc centrat en espiral.

Procedència: Necròpolis d'incineració de la Muralla NE. d'Empúries. Inc. 1.

Bibliografia: Almagro, 1955, pàg. 378, 6.

6. Empúries (Girona): (fig. 11). Número de inv. 956. Museu de Girona.

Objecte: Sivella de cinturó.

Matèria: Bronze.

Mides: E: 11,6; L: 7,7; I: 3,2; D: 8,3; d: 5.

(18) W. SCHÜLE, **Die Meseta-Kulturen**, op. cit., pp. 135 i 136; i J-P. MOHEN, **L'agrafe de Cambó, Basses Pyrenées**, pp. 28-34.

- Forma:** Sistema de fixació de 3 reblaments. Taló rectangular. Placa hexagonal. Número de garfis 3. Apèndixs laterals units al taló, formant dues perforacions.
- Tècnica decorativa:** Granulat estampat i puntejat. El granulat ressegueix la peça en doble línia i travessa el taló pel damunt dels reblaments i forma en la placa un disc central. El puntejat alterna amb el granulat en la línia transversal i en el disc central.
- Procedència:** Ruïnes d'Empúries, Muralla NE?
- Bibliografia:** Inèdita.
7. Empúries (Girona): (fig. 16). Núm. inv. 938. Museu de Girona.
- Objecte:** Sivella de cinturó.
- Matèria:** Bronze.
- Mides:** E: 10; L: 6,8; l: 3,3; D: 6,3; d: 4,5 cm.
- Forma:** Sistema de fixació de 4 reblaments. Taló rectangular. Placa hexagonal. Núm. de garfis, 3. Apèndixs laterals units al taló formant dues perforacions.
- Tècnica decorativa:** Enfonsada i granulada. L'enfonsada forma un rectangle en el taló i un disc central en la placa. El granulat estampat ressegueix la peça.
- Procedència:** Ruïnes d'Empúries, Muralla NE.?
- Bibliografia:** Inèdita.
8. Peralada (Girona): (fig. 3). Núm. inv. 41. Museu de Peralada.
- Objecte:** Sivella de cinturó.
- Matèria:** Bronze.
- Mides:** E: 6,8; L: 4,4; l: 1,6; D: 4,4; d: 2,6 cm.
- Forma:** Sistema de fixació de 3 reblaments. Taló rectangular. Placa romboïdal. Núm. de garfis, 1. Escotadures laterals. Grup Aa.
- Tècnica decorativa:** Incisa. Ressegueix la peça en dues línies paral·leles. Una línia incisa limita la zona de reblament al cantell del taló.
- Procedència:** Necròpolis de El Castell de Peralada.
- Bibliografia:** E. PONS BRUN i M.º del VILAR VILA, *Nuevos aportes al estudio de la necrópolis de Peralada*, en *XIV CNA*, pp. 681-694.
9. Peralada (Girona): (fig. 8). Núm. inv. 42. Museu de Peralada.
- Objecte:** Sivella de cinturó.
- Matèria:** Bronze.
- Mides:** E: 5,8; L: 4,8; l: 1,9; D: 3,2; d: 3,3 cm.
- Forma:** Sistema de fixació de reblament (3). Taló rectangular allargassat. Placa hexagonal. Núm. de garfis, 2 (faltan). Escotadures laterals. Apèndixs laterals fragmentats.
- Tècnica decorativa:** Incisió de línia trencada mitjançant la tècnica del trèmol. Ressegueix la peça en doble fila. El taló amb quatre línies paral·leles d'igual tècnica i al damunt una línia incisa en ziga-zaga.
- Procedència:** Necròpolis de El Castell de Peralada.
- Bibliografia:** XIV CNA, pp. 681-694.
10. Peralada (Girona): (Fig. 9). Núm. inv. 37. Museu de Peralada.
- Objecte:** Sivella de cinturó.
- Matèria:** Bronze.
- Mides:** E: 8,2; L: 5,1; l: 3,2; D: 5; d: 3 cm.
- Forma:** Sistema de fixació de 3 reblaments. Taló rectangular amb inici d'aletes. Placa hexagonal. Núm. de garfis, 2. Escotadures laterals. Apèndixs lliures.
- Tècnica decorativa:** El granulat i l'estampat en cercles concèntrics. L'estampat ressegueix tota la peça i a l'interior el segueix el granulat. L'estampat de cercles concèntrics travessa a més el taló pel damunt dels reblaments.
- Procedència:** Necròpolis de El Castell de Peralada.
- Bibliografia:** XIV CNA, pp. 681-694.
11. Peralada (Girona): (fig. 10). Núm. inv. 36. Museu de Peralada.
- Objecte:** Sivella de cinturó.
- Matèria:** Bronze.
- Mides:** E: 7,5; L: 5,3; l: 2,2; D: 4,3; d: 3,2 cm.
- Forma:** Sistema de fixació de reblament (3). Taló rectangular. Placa hexagonal. Núm. de garfis, 2. Apèndixs laterals lliures acabats en botó.
- Tècnica decorativa:** Granulat i puntejat. El granulat ressegueix la peça en línia doble i travessa el taló pel damunt dels reblaments i a l'istme. Aquestes dues línies transversals són seguides per la línia de puntejat. Al centre de la placa hi ha un curiós cercle obert per un sector circular decorat amb les dues tècniques.
- Procedència:** Necròpolis de El Castell de Peralada.
- Bibliografia:** XIV CNA, pp. 681-694.
12. Peralada (Girona): (fig. 12). Núm. inv. 43. Museu de Peralada.
- Objecte:** Sivella de cinturó.
- Matèria:** Bronze.
- Mides:** E: —; L: —; l: 2; D: —; d: —; cm.
- Forma:** Fragment d'un taló rectangular amb sistema de fixació de 3 reblaments.
- Tècnica decorativa:** Impresa imitant el granulat. Ressegueix el cantell de la peça i travessa el taló pel damunt dels reblaments. Tècnica similar a la núm. 38 del inv. de Peralada.
- Procedència:** Necròpolis de El Castell de Peralada.
- Bibliografia:** XIV CNA, pp. 681-694.

13. Peralada (Girona): (fig. 13). Núm. inv. 44. Museu de Peralada.

Objecte: Sivella de cinturó.

Matèria: Bronze.

Mides: E: —; L: —; l: 2,5; D: —; d: — cm.

Forma: Fragment d'un taló rectangular amb sistema de fixació de 3 reblaments. Indici de la placa central.

Tècnica decorativa: Impresa imitant el granulat. Ressegueix les escotadures en línia doble i travessa el taló en diferents línies paral·leles pel damunt dels reblaments fins a l'istme.

Procedència: Necròpolis de El Castell de Peralada.

Bibliografia: XIV CNA, pp. 681-694.

14. Peralada (Girona): (fig. 14). Núm. inv. 38. Museu de Peralada.

Objecte: Sivella de cinturó.

Matèria: Bronze.

Mides: E: 8,9; L: 5,8; l: 1,3; D: 6,1; d: 3,2 cm.

Forma: Sistema de fixació de 3 reblaments. Taló rectangular de poca alçada. Placa hexagonal. Núm. de garfis 3. Apèndixs laterals units al taló. Perforacions laterals en forma de ronyó.

Tècnica decorativa: Imitació del granulat amb tècnica manual. Ressegueix en línia doble la peça i travessa el taló pel damunt dels reblaments. Decora el centre de la placa formant un disc. Vestigis d'aquest granulat als apèndixs.

Procedència: Necròpolis de El Castell de Peralada.

Bibliografia: XIV CNA, pp. 681-694.

15. Peralada (Girona) (fig. 15). Núm. inv. 39. Museu de Peralada.

Objecte: Sivella de cinturó

Matèria: Bronze.

Mides: l: 7,8; L: 5,8; l: 3,8; D: 6,2; d: 2,8 cm.

Forma: Sistema de fixació de 3 reblaments. Taló rectangular. Placa hexagonal. Núm. de garfis, 3. fragmentats. Apèndixs laterals units al taló formant dues perforacions laterals.

Tècnica decorativa: Incisa resseguint la peça i travessant el taló pel damunt dels reblaments. La mateixa tècnica decora la placa formant un disc central de diferents cercles concèntrics.

Procedència: Necròpolis de El Castell de Peralada.

Bibliografia: XIV CNA, pp. 681-694.

16. Peralada (Girona) (fig. 17). Núm. inv. 106. Museu de Peralada.

Objecte: Sivella de cinturó.

Matèria: Bronze.

Mides: E: 8,2; L: 6; l: 2,2; D: 4,4; d: 3,3 cm.

Forma: Sistema de fixació de 4 reblaments. Taló rectangular amb inici d'aletes. Placa hexagonal. Núm. de garfis, 3. Apèndixs laterals lliures acabats en botó.

Tècnica decorativa: Enfonsada resseguint la peça i formant disc central. Associada a una tècnica de granulat.

Procedència: Necròpolis de El Castell de Peralada.

Bibliografia: XIV CNA, pp. 681-694.

17. Peralada (Girona): (fig. 18). Número inv. 40. Museu de Peralada.

Objecte: Sivella de cinturó.

Matèria: Bronze.

Mides: E: 9; L: 4,2; l: 2,2; D: 5,2; d: 4 cm.

Forma: Sistema de fixació de 2 reblaments. Taló rectangular. Placa poligonal. Número de garfis, 3. Apèndixs laterals units al taló. Perforacions laterals.

Tècnica decorativa: nulla.

Procedència: Necròpolis de El Castell de Peralada.

Bibliografia: XIV CNA, pp. 681-694.

18. Porqueres (Girona): (fig. 22). Núm. inv. SP 275. Museu de Porqueres.

Objecte: Sivella de cinturó.

Matèria: Bronze.

Mides: E: 6,9; L: 6,7; l: 2; D: 6,3; d: 3,4 cm.

Forma: Sistema de fixació de 3 reblaments. Taló rectangular. Placa hexagonal. Núm. de garfis, 4. Apèndixs laterals units al taló. Perforacions laterals.

Tècnica decorativa: Incisa resseguint la peça.

Procedència: Poblats ibèrics de Porqueres.

Bibliografia: E. PONS i BRUN, **Una sivella de cinturó de placa hexagonal i taló Rectangular trobada al jaciment de Porqueres**, en Col·loqui de Besalú, 1976 (en premsa).

19. Ullastret (Girona): (figura 4). Núm. inv. 3.278, Museu Monogràfic d'Ullastret.

Objecte: Sivella de cinturó.

Matèria: Bronze.

Mides: E: 8,3; L: 3,5; l: 2; D: 4,1; d: 5 cm.

Forma: Sistema de fixació d'aplicació. Taló rectangular. Placa romboïdal allargassada. Número garfis, 1.

Tècnica decorativa: Calat formant un motiu floral.

Procedència: Ullastret, Puig de Sant Andreu. Final Camp Triangular, Square IV, Level 1:2. Campanya de Bryant 1965.

Bibliografia: Inèdita.

20. Ullastret (Girona): (figura 19). Núm. inv. 3.005, Museu Monogràfic d'Ullastret.

Objecte: Sivella de cinturó.

Matèria: Bronze.

Mides: E: 9,4; L: 6; l: 2; D: 5,8; d: 4,5 cm.

Forma: Sistema de fixació de reblament (3). Taló rectangular. Placa hexagonal. Número de garfis, 3. Apèndixs laterals units al taló i perforacions laterals.

Tècnica decorativa: Granulat que ressegueix les escotadures, apèndixs laterals i travessa transversalment el taló. Estampat de cercles concèntrics formant un disc central.

Procedència: Ullastret, Puig de Sant Andreu. Tall Interior Frigoleta 1B, E VIIb sota mur.

Bibliografia: M. OLIVA PRAT, **Excavaciones Arqueológicas en la ciudad ibérica de Ullastret**. Actividades de la Delegación de Excavaciones y del Servicio Provincial de Investigación, Conservación y Catalogación de Monumentos, de la Excma. Diputación de Gerona, 1959, página 19, F. 27 i 1.

21 Ullastret (Girona): (figura 20). Núm. inv. 1.857. Museu Monogràfic d'Ullastret.

Objecte: Sivella de cinturó.

Matèria: Bronze.

Mides: E: 7,4; L: 6,3; l: 2; D: 6,2; d: 4 cm.

Forma: Sistema de fixació de reblament (3). Taló rectangular. Placa hexagonal. Número de garfis, 3. Apèndixs laterals units al taló. Perforacions laterals.

Tècnica decorativa: Granulat en doble fila resseguint la peça i formant un disc central.

Procedència: Puig de Sant Andreu, (Ullastret), Camp Alt Sagrera. Tall Central, 8, E-IV, 7.º Campanya.

Bibliografia: Tesi de M. OLIVA PRAT, vol. 2, fig. 73, 1, p. 90.

22. Ullastret (Girona): (fig. 21). Núm. inv. 2.489. Museu Monogràfic d'Ullastret.

Objecte: Sivella de cinturó.

Matèria: Bronze.

Mides: E: 8,5; L: 5,3; l: 2; D: 5,2; d: 4 cm.

Forma: Sistema de fixació de reblaments (3). Taló rectangular. Placa hexagonal. Núm. de garfis, 3. Apèndixs laterals units al taló. Perforacions laterals.

Tècnica decorativa: Granulat resseguint la peça. Una línia transversal en la placa.

Procedència: Puig de Sant Andreu, Ullastret. Regió extrema del Camp Alt de Sagrera. Tall F,E-IV.

Bibliografia: M. OLIVA PRAT, **Actividades de la Comisaría Provincial de Excavaciones Arqueológicas de Gerona**, 1953, p. 8, làmina XIV.

23. Ullastret (Girona) Número inv. 1.014. Museu Monogràfic d'Ullastret.

Objecte: Sivella de cinturó.

Matèria: Bronze.

Mides: E: —; L: —; l: —; D: 4,3; d: 2,5 cm.

Forma: Fragment. Part de placa hexagonal amb apèndix lateral. Número de garfis, 3, (en falta un).

Tècnica decorativa: Grafitat? No se n'observa.

Procedència: Puig de Sant Andreu, Ullastret, Camp Alt Sagrera, Tall S-1, E-IV.

Bibliografia: Tesi M. OLIVA, vol. 2, figura 33, p. 132.

QUADRES SINOPTICS:

Quadre 1. — Relació de sivelles de cinturó trobades en el NE. de Catalunya.

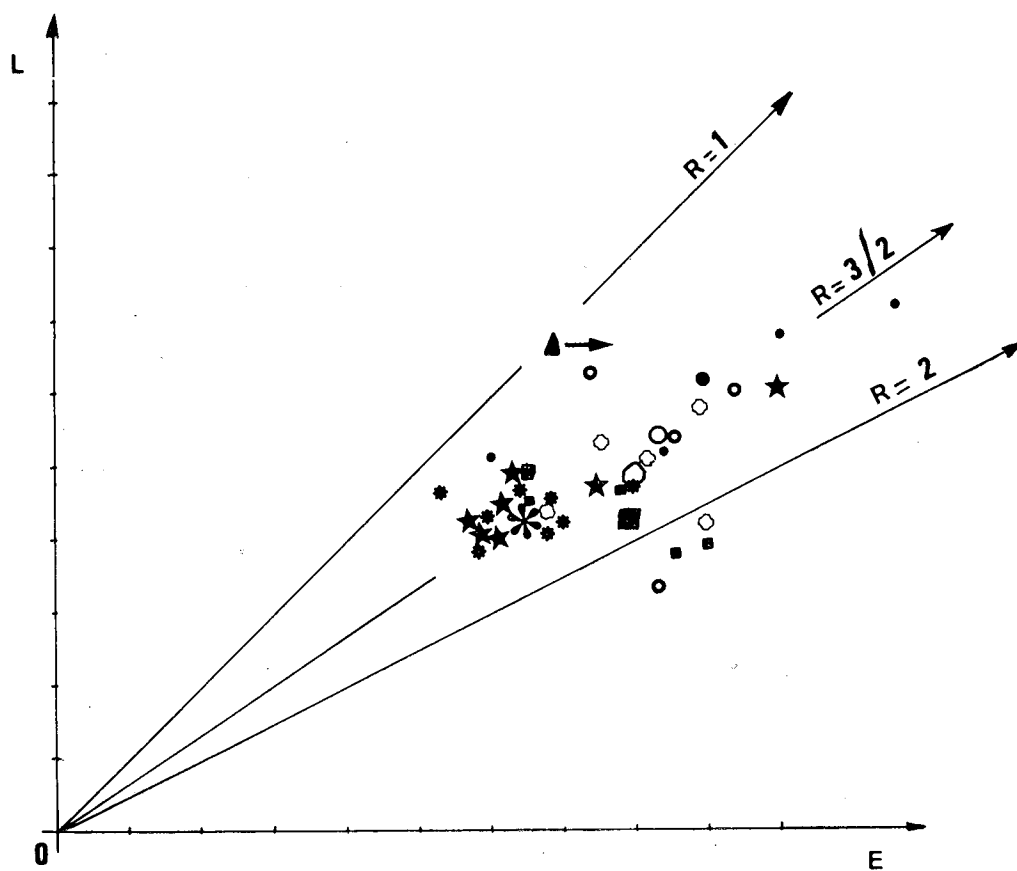
lloc	nº de garfis				placa romb.hexagonal	taló	sistema de subjecció
	1	2	3	4			
AGullana	.				romboïdal	rectangular	reblament (3)
Empúries	.				romboïdal	rectangular	reblament (3)
Peralada	.				romboïdal	rectangular	reblament (3)
Ullastret	.				romboïdal-allarg	rectangular	aplicació
Empúries		..			hexagonal	rectangular	reblament (3)
Peralada		..			hexagonal	rectangular	reblament (3)
Empúries			..		hexagonal	rectangular	reblament (3) i un de (4)
Peralada			..		hexagonal	rectangular	reblament (3) i un de (4)
Ullastret			..		hexagonal	rectangular	reblament (3) i un de (2)
Porqueres				.	hexagonal	rectangular	reblament (3)

Quadre 2. — Quadre sinòptic de les tècniques i motius decoratius de les sivelles trobades en el NE. de Catalunya:

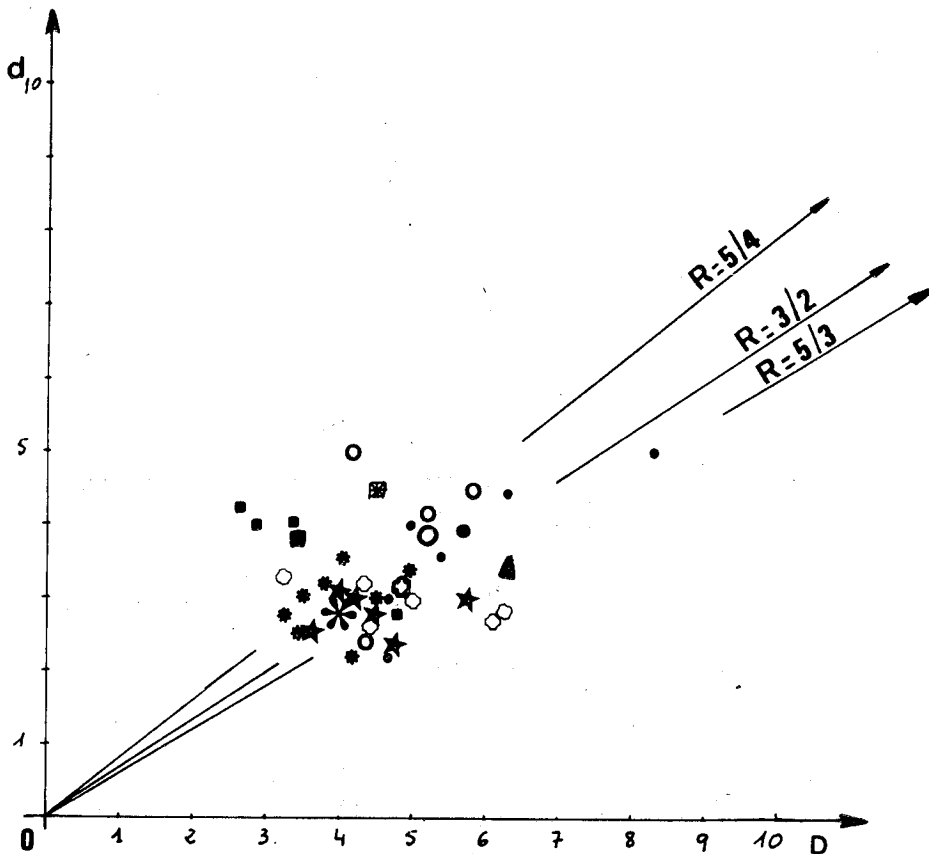
Exp. decor.	Tècnica	Lloc i figura	ornamentació central
Simple	incisa	Porqueres, fig. 22	nul·la
	granulat	Ullastret, fig. 21	línia transversal
Doble	incisa	Peralada, fig. 3	nul·la
	trèmolo	Agullana, fig. 1 Peralada, fig. 8	nul·la nul·la
	Puntejat	Empúries, fig. 2	nul·la
	Granulat	Peralada, fig. 12, 13, i 14. Empúries, fig. 7 Ullastret, fig. 20	disc central espiral ?
Associada	granulat i puntejat	Peralada fig. 10 Empúries fig. 11	disc central disc central
	granulat i estampat de cercles concèntrics	Peralada, fig. 9 Ullastret fig. 19	nul·la disc central
	GRANULAT i enfonsat	Peralada, fig. 17 Empúries, fig. 16	disc central disc central
	Granulat i incisa	Empúries, fig. 5 " fig. 6	disc central línia longitudinal
Triple	incisa	Peralada, fig. 15	disc central
Calat	calat	Ullastret, fig. 4	floral

LECTURA DE GRAFIQUES:

- | | |
|-------------|----------------|
| ○ Peralada | * Pézenas |
| ● Empúries | ▲ Porqueres |
| ○ Ullastret | ● Rochelongues |
| ■ Agullana | ★ Can Canyís |



Gràfica núm. 1. — Relació E (longitud) — L (amplada)



Gràfica núm. 2. — Sivelles de cinturó: Relació D (Diagonal) — d(diagonal).

La gràfica representada per la relació E/L assenjala:

- Que les sivelles de cinturó de $R=1$ tenen una forma quasi quadrada, com en el cas de Porqueres.
- La majoria de les sivelles de cinturó, generalment de dos i tres garfis es concentren a $R=3/2$, ja que n'és la característica.
- Que les sivelles de cinturó $R=2$ són massa allargassades, com en el cas de les del tipus Ab que apareix a Ullastret i Rochelongues.
- Els signes majors representats a la gràfica assenyalen la mitjana de relacions.

La gràfica representada per la relació D/d (Diagonal-diagonal) assenjala:

- Que la majoria de les sivelles de cinturó trobades al Golf de Lleó es troben representades entre $R=5/3$ i $R=5/4$.
- Que les sivelles de cinturó de $R=1$ o menor són precisament aquelles sivelles que presenten un sistema de fixació d'aplicació i

una decoració calada en tota la peça (tipus Ab).

- Si relacionem ambdues gràfiques, ens adonarem que les sivelles de cinturó d'un garfi, decoració calada i sistema d'aplicació s'allunyen sempre de la relació mitjana, en direcció inversa.
- Tenint en compte aquestes diferències, les sivelles de cinturó d'un garfi (tipus Ab) podrien haver seguit un camí ben diferent a la trajectòria seguida per la majoria de sivelles de cinturó tractades en aquest estudi.

D'això es dedueix que:

- Els basaments del poblament ibèric de Porqueres està molt distanciat dels que formen els pobles de la nec. de la Muralla NE. d'Empúries.
- Les necròpolis d'Agullana i d'Empúries es troben molt pròximes en la seva formació originària.

Per entendre les gràfiques exposem a continuació les mides d'aquelles sivelles que no poden ésser estudiades en aquest treball:

Mides de les sivelles de cinturó de Can Canyís (19).

SIVELLES N° GARFIS	E	L	I	D	d
1	5,8	4,2	1,4	3,5	2,5
1	6,2	4,5	1,6	4,5	2,8
1	6,1	4,0	1,4	4,7	2,2
1	6,4	5,0	1,9	4	3,1
1	5,9	4,2	1,8	4	3,1
2	7,5	4,8	1,7	4,4	2,7
3	10	6,1	2,2	5,8	3

(19) S. VILASECA ANGUERA, J. M.ª SOLE CASSELLES i R. MAÑE GÜELL, *La necrópolis de Can Canyís*, en TRABAJOS DE PREHISTORIA, VIII, Madrid, 1963; S'agafen les sivelles senceres i es mesuren.

Mides de les sivelles de cinturó de Rochelongues (20).

SIVELLES Nº1 GARFI	E	L	l	D	d
65 408	6,5	4,6	1,6	4,8	2,8
65 320	7,8	4,7	2	3,3	4
823	8,5	3,7	2,1	2,6	4,2
336	9	3,8	1,8	2,8	4

Mides de les sivelles de cinturó de la necròpolis de St. Julien de Pézenas (21).

SIVELLES	E	L	l	D	d
T 244/6	6,8	4,2	2	4,5	3
175/2	5,3	4,7	1,5	4,1	2,2
177/A	6	4,3	1,6	3,2	2,7
168/A	6,4	4,7	1,6	3,5	3
T 11/69	7	4,2	1,5	4,7	3
T 49 (1)				4	3,5
T 72/2	6,8	4,5	1,9	3,8	3,2
T 35	8	4,7	1,6	5	3,3
T 115-3	5,8	3,8	1,4	3,4	2,5

(20) Segons les sivelles senceres trobades a l'enfonsament de Rochelongues i prestades per Melle. Annick ROBERT de Montpellier. Agraïm la seva amabilitat.

(21) Segons les sivelles senceres trobades a St. Julien de Pézenas i prestades per l'esmentada Melle. Annick ROBERT.

Els resultats obtinguts de la relació E/L sobre les sivelles de cinturó de les comarques gironines s'han extret del següent quadre:

LLOC	nº sivelles	E		L		Relacions		DISTÀNCIES
		extres	mitjana	extres	mitjana	extres	mitjana	
Agullana	1	6,5	6,5	4,9	4,9	132	132	
Empúries	6	6 11,6	9,0	5,1 7,7	6,2	117 161	145	
Peralada	10	6,8 9	8,1	4,2 5,8	4,96	141 214	165	
Ullastret	5	7,4 9,4	8,4	3,5 6,3	5,3	117 237	159	
Porqueres	1	6,9	6,9	6,7	6,7	103	103	

- c) La formació del poblat ibèric d'Ullastret fou idèntic al representat per la necròpolis de Perelada, i
- d) Aquestes dades han estat donades gràcies a la relació E/L i, per tant, dintre del context d'aquesta classe de sivel·la de cinturó.

plar al poblat del Puig de Sant Andreu (Ullastret, núm. 19), (fig. 4, foto 1), E. Cuadrado els dona una datació més antiga que a la resta de sivelles amb tècnica decorativa diferent (22); hi correspondria doncs una data del 600-550, establint per tant la cronologia de les necròpolis de Fleury (Aude), d'Azille (Aude), de Sauvian (Vendres), el poblat d'Ullastret i l'enfonsament de Rochelongues (Agde).

PART III:

PARALLELISMES I CRONOLOGIA

El coneixement del conjunt arqueològic que acompanya les sivelles de cinturó és element bàsic i essencial per parlar d'una cronologia aproximada.

Ara, deixant de banda l'origen d'aquesta peça, que ens duria a suposicions força confuses, analitzarem de fet l'objecte i els elements amb què es relaciona. Tot i que la primera funcionalitat de la sivel·la fos d'origen alemany, aquest tipus evolucionat i decorat que apareix amb normalitat a les comarques catalanes —del Principat i de la Catalunya Nord— i al Llenguadoc, en conjunts protohistòrics semblants, cal que sigui objecte d'un estudi molt més complex i definit.

A) Sivelles de cinturó d'un garfi:

a.1. Tipus Ab: 1 exemplar d'Ullastret.

Pel que fa a les sivelles treballades amb la tècnica del calat, de les quals tenim un exem-

plar al poblat del Puig de Sant Andreu (Ullastret, núm. 19), (fig. 4, foto 1), E. Cuadrado els dona una datació més antiga que a la resta de sivelles amb tècnica decorativa diferent (22); hi correspondria doncs una data del 600-550, establint per tant la cronologia de les necròpolis de Fleury (Aude), d'Azille (Aude), de Sauvian (Vendres), el poblat d'Ullastret i l'enfonsament de Rochelongues (Agde).

La decoració del calat apareix no obstant en sivelles del tipus Ab, és a dir amb placa romboïdal allargassada i apèndixs laterals més estrets que l'amplada del taló. Per tant E. Cuadrado es contradiu en situar aquesta mena de sivelles de decoració calada entre el 600-550, abans del 4. rt. Període de l'Edat del Ferro al Llenguadoc, ja que M. LOUIS i els germans Taffanel datan el Període 4. rt, entre 600 i 475 (23). Aquests autors repetides vegades han marcat el conjunt arqueològic de les necròpolis de Fleury i Azille a les quals correspon un complex cultural semblant al de la necròpolis de G.B.1 (Tercer Període de l'Edat del Ferro, entre el 650-600 (24).

(22) E. CUADRADO, *Broches de cinturón*, op. cit., p. 212, fig. 3,7.

(23) M. LOUIS et O. et J. TAFFANEL, *Les Tumulus. Conclusion, 3eme. Partie*, pp. 357-359.

(24) M. LOUIS et O. et J. TAFFANEL, *Les nécropoles à incineration*, op. cit., p. 73, fig. 51, i p. 131, fig. 109.

La necròpolis de Cassa Diabla (Sauvian - Vendres), inèdita, ha donat materials corresponents al complex G.B.1 esmentat: urnes de peu alt, formes ovoides, alguns objectes de ferro (puntes de llança, i fibules) i també hi ha aparegut una sivella de cinturó d'aquest tipus fragmentada, però idèntica a la d'Ullastret (25). Són coneguts, igualment els nombrosos fragments de sivelles d'aquesta mena a l'enfonsament de Rochelongues, datat cap a finals del s. VII a causa dels seus materials més moderns (vegeu la primera part d'aquest treball).

Dissortadament per a l'exemplar aparegut al poblat d'Ullastret (núm. 19) en desconeixem l'origen real i, per tant, una possible cronologia (26). Fins ara, donada l'escassetat d'aquest tipus de sivelles, només ens resta com a recurs basar-nos en les teories franceses sobre la seva antiguitat ja que aquestes sivelles de cinturó amb taló separat de la placa fan la seva primera aparició al Llenguadoc i a Catalunya. Un treball recent de J-P. Mohen els concedeix una datació antiga, anterior al 600, segurament basant-se en el treball de Taffanel (27). La gràfica de relació longitud-amplària marca una distinció pel que fa a les sivelles d'aquest tipus: la relació numèrica és 2 en contraposició a la majoria de sivelles, la relació L/E de les quals és 3/2.

a.2. Tipus Aa: 3 exemplars:

Jaciments:

- Necròpolis de Can Bech de Baix (Agullana).
- Necròpolis de El Castell de Peralada, i
- Necròpolis de La Muralla NE (?) d'Empúries.

La sivella de cinturó que ens ofereix garantia cronològica és la trobada a la necròpolis d'Agullana (núm. 1, fig. 1), no només per la forma pura que presenta i la tècnica decorativa del trèmolo, sinó pel material que l'acompanya; aquesta sivella és l'únic exemplar trobat a les excavacions del 1943 a la tomba 184 de dita necròpolis (28). En aquesta sepultura aparegueren quatre vasos anforoides, a mà, de base plana i nanses laterals, que arranquen a la meitat del coll, de clara influència paleopúnica. A la necròpolis de G.B. 1, a mà, i a la d'Anglès (Gi-

rona), a torn, també s'hi han trobat exemplars semblants als de l'urna anforoide i representen els primers materials d'importació que apareixen en aquestes necròpolis d'incineració. Les dues darreres presenten clars exemplars de procedència de pobles tumulars procedents de les garrigues més properes, com és ara les copes i les urnes de peu alt, la perforació del modelat de la ceràmica, el simpulum, entre els materials de bronze i les primeres manifestacions del ferro, com a material manufacturat (29).

La manca de material importat d'Etrúria o de Grècia ens permet situar la necròpolis d'Agullana a darreries del segle VII i, alhora es descarta la possibilitat que la sivella de cinturó trobada hi fos deixada per comerciants etruscs o grecs (30).

La sivella de cinturó d'Agullana, apareguda a la Tomba 184, fou trobada amb d'altres materials, la fíbula de doble ressort, la fíbula de cobre i la fíbula d'escala, els primers que apareixen a l'Empordà (31).

No és gens fàcil definir la tècnica decorativa que presenta la sivella de cinturó d'Agullana. Fins ara hom pensava que s'hi havia aplicat la tècnica de la incisió formant-hi motius dobles de dents de llops o de serra, o línies trencades dobles que resseguien tota la peça.

Aquesta tècnica també apareix a la necròpolis de Peralada (núm. 9) i en gran nombre de sivelles de cinturó d'altres tipus i procedències; li fou donat el nom de «tècnica de decoració del trèmolo». Tal tècnica apareix correntment en un tipus de sivella de cinturó de sistema de fixació d'aplicació, placa triangular, taló rectangular i un garfi; la seva àrea de dispersió s'estén al Franc-Comtat, la Borgonya i la Xampanya. Segons definició de R. Jofroy, sembla que l'artista o artesà emprava un instrument dur, acabat en buril el front del qual no devia pas tenir més de 2 mm., i fen força, alternativament, en un costat i l'altre del tall, obtenia el traçat en ziga-zaga (32). Aquesta tècnica deco-

(29) Per la necròpolis de Grand Bassin I (Aude) vegis M. LOUIS et O. et J. TAFFANEL, *Les nécropoles à incineration*, op. cit., figs. 40,8; fig. 41,20 i 42,54; per la necròpolis d'Anglès llegir M. OLIVA PRAT i F. RIURO LLAPART, *Nuevos hallazgos en la necrópolis hallstättica de Anglés (Gerona)*, en PYRENAE, IV, Barcelona, 1968, p. 88, fig. 13, 1 i 2; per la necròpolis d'Agullana, P. de PALOL, *La necrópolis*, op. cit., T. 184, fig. 165.

(30) La identificació dels materials trobats a la necròpolis d'Agullana així ho demostra.

(31) J. ARNAL, A. BOUSCARAS, C. HUGUES, J. PEYRON, et A. ROBERT, *Quelques fibules*, op. cit., p. 58.

(32) René JOFFROY, *Agrafes de ceintures hallstättiennes en Franche-Comté, Bourgogne et Champagne*, en REVUE ARCHEOLOGIQUE DE L'EST ET DU CENTRE-ST, p. 305.

(25) Agraïm a Mr. Moliner, guarda del Museu dels «Vieux Biterrois», la seva amabilitat de mostrar-nos els materials de l'esmentada necròpolis; a les hores resta inèdita.

(26) Excavació de BRYANT, a l'any 1965, no publicada; Aparegué al Camp Triangular, en nivells superficials i amb materials relativament moderns al poblat d'Ullastret.

(27) J-P. MOHEN, *Nouveaux aspects*, op. cit., p. 99, carte 3.

(28) P. de PALOL, *La necrópolis hallstättica de Agullana*, en BIBLIOTECA PRAEHISTORICA HISPANA, vol. I, Madrid, 1958, fig. 165.

rativa apareix en un moment cronològic molt concret, no sols en sivelles de cinturó, que són les més antigues, sinó també en navalles d'a-faitar d'un sol tall (moment d'expansió tumular) i en objectes d'ornamentació com la fíbula serpentiforme de la Liquière datada de finals del segle VII (33).

L'aparició d'aquesta tècnica a Agullana és important pel fet de trobar-se també en d'altres jaciments del NE. català i SE. francès. Es troba en una sivella de placa hexagonal i taló rectangular amb dos garfis a la necròpolis de Peralada (núm. 9, figura 8) (núm. inv. 42) i a la t. 113 de la necròpolis de Saint Julien de Pézénas (34).

La sivella de cinturó de placa triangular trobada al poblat tumular de Vix (Châtillon-sur-Seine), es considera de les més antigues i el seu excavador li assigna una cronologia de finals del Hallstatt-IIa, principis del Hallstatt IIb, és a dir, de la primera meitat del segle VI i hom no descarta que pogués subsistir fins a finals del s. VI i començaments del V ja que aquesta tècnica apareix en materials trobats dins de la tomba principesca de Vix (35).

El paral·lel més acostat a la sivella de cinturó d'Agullana és la trobada a la necròpolis de La Pava (Rosselló). Es tracta d'una sivella de cinturó de taló rectangular, sistema de fixació de rebllament (36) i placa romboïdal que duu un garfi fragmentat, d'escotadures laterals i apèndixs lliures i sense acabats. La tècnica decorativa és la del trèmolo doble que ressegueix la placa i el garfi. Heus-ne ací el context arqueològic: fíbules de bronze i ferro, una espasa de ferro fragmentada, una punta de llança i fragments ceràmics anomenats gris-focense o iberojònia, procedents, el 1er. de Massalia i el 2on. d'obradors locals, amb contactes directes amb la península (37).

Siguin quines siguin les teories o comentaris respecte d'aquesta sivella de cinturó trobada a Can Bech de Baix (Agullana), és el conjunt tancat dins el qual ha aparegut allò que ens n'indica clarament la cronologia.

La sivella de cinturó de Peralada d'un garfi (núm. 8, fig. 3, núm. inv. 41), forma part del tipus de sivelles Aa per la seva placa romboïdal, d'angles inferiors a 90°. La placa s'allargassa en garfi ample i apèndixs laterals angulosos i lleugerament asimètrics. La decoració que presenta és de tècnica incisa i forma motius de ratlles seguides i dobles que ressegueixen la peça (38).

Dissortadament la forma de treballa dels materials del jaciment de Peralada i llur tècnica decorativa ens en diuen ben poc, de llur cronologia. Només en podem fer una interpretació aproximada a través del context arqueològic dels materials.

Aquesta sivella és idèntica pel que fa a forma i decoració a un exemplar trobat a la necròpolis de Can Canyís (39), que ha donat ja 5 sivelles de cinturó d'un garfi, 2 de dos i 1 de tres; a més a més s'hi han trobat fíbules de ressort bilateral i arc acintat de ferro, idèntiques a l'apareguda a la necròpolis de G.B. II (T65). Ultra això n'ha sortit un petit fragment a torn, pintada de color rogenç-vinós i una urna d'orelletes groc clara, feta a mà. Tant els materials de la necròpolis de Can Canyís com el context dels trobats al jaciment de Peralada s'han datat com de començaments del segle VI (40).

La decoració incisa apareix també a la sivella de cinturó de Porqueres (núm. 18, fig. 23) (foto 5) de 4 garfis i placa hexagonal, i al poblat d'O Castro (Tavareda, Portugal) (41).

La sivella de cinturó d'Empúries, d'un garfi (núm. 2, fig. 2), forma part del tipus de sivelles de cinturó Aa per la seva placa romboïdal d'angles inferior a 90°. La peça es conserva al Museu de Girona i la procedència empuritàna és dubtosa; podria pertànyer també a la necròpolis Muralla NE.

La decoració emprada és la tècnica del puntejat. Es diferencia de la resta de peces catalanes d'un garfi pel fet d'ésser un xic més complexa.

(33) Michel PY, **Les oppida de la Vaunage (Gard) - Fouilles 1958-1968**, Thèse de 3 cycle, (Montpellier, 1972) (mecnografiada).

(34) Bernard DEDET, **La céramique non tournée de la Nécropole de Saint-Julien à Pézenas (Hérault) dans son contexte languedocien au VI siècle avant J.C.** Tesis de Doctorat (mecnografiada).

(35) R. JOFFROY, **Agrafes de ceintures**, op. cit. p. 311.

(36) G. CLAUSTRÉS, **La nécropole de la Pave**, en *REVUE STUDI LIGURE*, XVI, 1960, p. 148 i figs. 5 i 11 (T. 11).

(37) G. CLAUSTRÉS, **La nécropole**, op. cit., p. 148, tomba 11.

(38) Les primeres notícies sobre les sivelles de cinturó de Peralada ens les dona P. BOSCH GIMPERA, **La necròpolis de Peralada**, en *A.I.E.C.*, vol. VI, part 1, 1955-1920, pp. 590-593; i més tard E. PONS BRUN i M^a del VILAR VILA, **Nuevos aportes al estudio de la necròpolis de Peralada**, en *CNA.*, Zaragoza, 1977, pp. 681-694.

(39) S. VILASECA et alli, **La necròpolis de Can Canyís**, op. cit., p. 23, fig. 6; lám. XII, fig. 1.

(40) E. PONS BRUN i M^a DEL VILAR VILA, **Nuevos aportes**, op. cit., Quadres 3 i 2; i S. VILASECA et alli, **La necròpolis de Can Canyís**, op. cit., pp. 69-74.

(41) E. CUADRADO, **Broches de cinturón**, op. cit., fig. 1,5 per la sivella d'O Castro.

La complexitat de la peça i la tècnica decorativa usada té relació amb una tècnica més tardana. Els seus paral·lels més immediats són els de la necròpolis de la Solivella (42) i de Villingen-Alemanya (43). L'exemplar de la necròpolis de La Solivella presenta la mateixa forma que la sivella d'Empúries, però es diferencia pel que fa a la tècnica decorativa, que en aquest cas és doble: puntejat i granulat. La tècnica del granulat ressegueix la peça en tres ratlles paral·leles, com també ho fa el puntejat en la d'Empúries; ultra això fa servir la tècnica del puntejat per formar un disc central dins la placa a base de cercles concèntrics i dos semicercles al taló, per sobre dels reblements. Precisament la característica que cal destacar al taló de la sivella d'Empúries és l'aplicació d'un semicercle de quatre línies de puntejat. Al NE. de Catalunya la tècnica del granulat no apareix encara a les sivelles de cinturó d'un garfi i això cal tenir-ho en compte a l'hora d'establir-ne la cronologia.

La necròpolis de La Solivella, on apareix l'exemplar més pròxim, ha donat ceràmica a torn, generalment urnes d'orelletes de tanca hermètica, urnes paleopúniques de voraviu girat i nanses dobles i també fíbules de doble ressort alternant amb fíbules de ressort bilateral curt o llarg i de peu alçat i amb fíbules anul·lars, situat en un context cronològic del s. VI. La sivella de cinturó de Villingen, punt de confluència entre el Rhin i el Donau, a l'Alemanya, ha aparegut juntament amb ceràmiques àtiques de figures negres.

B) Sivelles de cinturó de dos garfis:

Tipus amb escotadures i apèndixs laterals lliures: 6 exemplars.

Jaciments:

3 exemplars a la necròpolis de El Castell de Peralada i 3 exemplars de la necròpolis Muralla NE. d'Empúries.

Els tres exemplars de Peralada es caracteritzen pel fet de ser sivelles de cinturó de taló rectangular, sistema de fixació de reblement, placa hexagonal amb dos garfis, escotadures que diferencien el taló de la placa i apèndixs laterals lliures, però rematats (núms. 10 i 11). Per llur fragmentació, en canvi, desconeixem l'acabat dels apèndixs del núm. 9 del catàleg.

(42) D. FLETCHER VALLS, *La necròpolis de la Solivella (Alcalà de Chivert) en Servicio de Investigación Prehistórica. Serie de Trabajos varios*. Núm. 32, Valencia 1965, lám. XI, fig. 1.

(43) Konrad SPINDLER, *Ein gürtelhaken iberischer herkunft vom Magdalenberg bei Villingen in Schwarzwald*, en *ARCHÄOLOGISCHES KORRESPONDENZBLATT*, t. 2, 1972, Grab. 65, pp. 271-277.

Aquestes sivelles es diferencien entre elles per llur decoració. Totes tres tenen com a característica l'ornamentació doble o associada:

- Tècnica del trèmolo doble i associat a una tècnica incisa que ressegueix la peça (número 9, fig. 8).
- Tècnica de l'estampat formant cercles concèntrics, associada a la tècnica del granulat, ambdues resseguint la peça (número 10, fig. 9).
- Tècnica del granulat doble que ressegueix la peça, alternant la tècnica del puntejat (número 11, fig. 10).

Cal tenir en compte que la tècnica del granulat és desconeguda pel que es refereix a les peces d'un garfi, així com la tècnica de l'estampat en cercles concèntrics. En una d'aquestes sivelles (núm. 11, fig. 10) hi apareix per primera vegada la decoració de la placa en forma de disc central; tots aquests detalls són importants dins el procés evolutiu de la sivella.

L'aparició en dita necròpolis de dues tècniques d'ornamentació, el trèmolo i l'estampat en cercles concèntrics, és un fet ben curiós ja que l'una i l'altra també es troben al túmul de Vix (Châtillon-sur-Seine). Segons René Joffroy aquestes dues tècniques corresponen a dos mons diferents; la primera té l'àrea de dispersió al conjunt Franc Comtat, la Borgonya i la Xampanya, mentre que la segona es concentra a la Côte d'Or (44). Per tot això, l'existència a la necròpolis de Peralada d'aquestes dues sivelles decorades segons ambdues tècniques ens podria dur a deduccions ambicioses. De moment el fenomen ha estat observat a Vix i podem afirmar que les dues necròpolis són d'una mateixa època, ja que foren introduïdes per una mateixa influència, en aquest cas relacionada amb els pobles tumulars. El context arqueològic d'ambdós jaciments, però, és distint a causa d'altres influències d'origen divers.

La tècnica del trèmolo que apareix a la sivella núm. 9 de Peralada és la mateixa tècnica emprada a la d'Agullana (núm. 1, fig. 1) de la qual ja hem tractat els paral·lels i la cronologia.

La tècnica de l'estampat de cercles concèntrics té nombrosos paral·lels a la península. Apareix en una sivella de cinturó de tres garfis trobada al poblat ibèric del Puig de Sant Andreu (Ullastret) formant el disc central (núm. 20, fig. 19), (45), i en una sivella de cinturó de tres garfis de la Mercadera (Soria, T.84) (46). A

(44) R. JOFFROY, *Agrafes de ceintures*, op. cit. p. 307.

(45) M. OLIVA PRAT, *Excavaciones Arqueológicas en la ciudad ibérica de Ullastret*, 1959, p. 19, fig. 27,1.

(46) W. SCHÜLE, *Die Meseta-Kulturen*, op. cit., Tafel 51,11.

més és un motiu que es troba als braçalets de bronze i a la mateixa ceràmica com és ara el poblat de El Molà (47).

La sivella de cinturó més complexa d'aquest grup és la núm. 11, fig. 10, foto 2 per la tècnica decorativa de granulat i decoració general.

Cal que considerem dos tipus de granulat: el granulat anomenat pròpiament puntejat, i el granulat estampat que es fa fent servir una matriu de tres o quatre dents, i de vegades amb ajut d'una rodeta. Aquesta darrera característica es pot observar amb lent d'augment.

La varietat de decoració del granulat estampat té la seva àrea d'extensió al Sud-Oest francès i a la Península Ibèrica. Aquesta concentració podem considerar-la específica o originària de la Península (48).

El granulat, doncs, que podem observar a la sivella de cinturó de Peralada ha estat fet amb aplicació d'una rodeta, que n'ha originat un granulat estampat uniforme.

La decoració central d'aquesta sivella és formada per un disc de tres cercles concèntrics de tècnica de granulat voltat d'un altre cercle de puntejat. Un pèl separada, una línia de granulat estampat i una altra de puntejat, rodeja tot aquest conjunt. Al disc central hi falta un segment circular i a simple vista representaria la forma d'un escut cèltic.

El disc central de decoració granulada i rodejada de puntejat apareix en sivelles de cinturó, generalment de tres garfis, com les de Corfú, Empúries, Can Canyís i La Solivella (49).

Moran-Cabré destaca l'aparició d'aquestes sivelles de l'Orient, en llocs sagrats, i vol reconèixer-hi un significat transcendental a llur mera utilitat funcional pel fet que totes elles— si més no una gran majoria— tenen una disposició ornamental semblant: el granulat ressegueix la peça, la placa de la qual ostenta el motiu principal epicèntric. També podem localitzar-hi, a

la part més estreta —entre el taló i la placa— un seguit de ratlles de disposició variada (50).

El tema del cercle puntejat entorn dels cercles concèntrics de granulat és un signe primari que remet a la idea del sol. Ja Dechelette reconeix la validesa d'aquesta significació, que va de la roda i derivats a la pròpia espiral, exponents tots ells d'una clara simbologia solar (51).

La decoració epicèntrica de significació solar sempre apareix sota una mateixa forma. A la necròpolis de La Solivella n'hi fou trobada una en forma d'estel solar (52) i al Mas Santes Puelles, sota la forma de creu, signe que, segons l'excavador, pot tenir un sentit profilàctic d'igual significat que els cercles concèntrics: un sentit heliolatra evocador de fertilitat (53).

La sivella de cinturó de Mas Saintes Puelles podem datar-la al segle VI i la de l'illa de Corfú, acompanyada d'un arybalos local i un lekytos àtic a darreries del VI o a començaments del V. Les necròpolis de Can Canyís i de La Solivella, de cronologia molt discutible es desenrotllaren al llarg del segle VI; l'evolució de les sivelles de cinturó de Peralada ha estat ja estudiada (54).

Els tres exemplars de la necròpolis Muralla NE. d'Empúries es caracteritzen per ser idèntics als de Peralada. Són sivelles de cinturó de taló rectangular, sistema de fixació de reblament, escotadures i apèndixs laterals lliures rematats i placa hexagonal amb dos garfis (la peça núm. 3, fig. 5 es conserva sencera; les altres dues, número 4, fig. 6, i núm. 5, fig. 7 són fragmentades.

Totes tres s'han trobat en excavacions i, per tant, acompanyades d'un context arqueològic important a l'hora de fixar-ne la cronologia. Les sivelles de cinturó núm. 3 i la núm. 4 foren trobades en una sepultura doble, anomenada Incineració 2 (55). Les urnes cineràries que acollien les cendres dels difunts, gairebé idèntiques, són a mà i tenen forma de copa de peu alt, així com també l'aixovar funerari. També hi apareixen

(47) S. VILASECA et alii, **La necròpolis de Cant Canyís**, p. 42, figs. 2 i 3.

(48) A. SOUTOU et J. VEZIAN, **Mobilier d'une tombe à incinération de Mas-Saintes-Puelles (Aude)**, en *CAHIERS LIGURES DE PREHISTOIRE ET D'ARCHEOLOGIE*, 13-1, 1964, p. 167 i ss.

(49) Juan Antonio MORAN CABRE, **Sobre el carácter votivo y apotropaico de los broches de cinturón en la Edad del Hierro Peninsular**, XIII CNA. Zaragoza, 1975, p. 599; A. GARCIA Y BELLIDO, **La presencia de mercenarios españoles en el Mediterráneo**, en *SIMPÓSIO DE COLONIZACIONES*; Barcelona-Ampurias 1971, p. 202; S. VILASECA et alii, **La necròpolis de Can Canyís**, op. cit. lám. XVI, fig. 2; fig. 7,2; D. FLETCHER VALLS, **La necròpolis de La Solivella**, op. cit., lám. XII, 1.

(50) J. A. MORAN-CABRE, **Sobre el carácter votivo**, op. cit., p. 599, XIII C.N.A.

(51) J. DECHELETTE, **Le culte au soleil aux temps protohistoriques**, p. 11, fig. 6.

(52) D. FLETCHER VALLS, **La necròpolis de La Solivella**, op. cit., lám. XII, fig. 2.

(53) A. SOUTOU et J. VEZIAN, **Mobilier d'une tombe**, op. cit., pp. 166-167.

(54) E. PONS BRUN i M.^a DEL VILAR VILA, **Nuevos aportes**, op. cit., pp. 681-694, Quadre 3.

(55) M. ALMAGRO, **Las necròpolis de Ampurias**, en *BIBLIOTECA PRAEHISTORICA HISPANA*, vol. II, Barcelona, 1955, pp. 379 i 380; figs. 345, 1 i 2.

alguns objectes de ferro, principalment ganivets amb dors convex i fulla triangular, i un mànec de simpulum de bronze com els trobats a la necròpolis de G.B. 1 (cronologia 650-600 a. de J. C.).

Tot i que el material que l'acompanya és evidentment del complex G.B.1., la cronologia de la Incineració 2 de la necròpolis de la Muralla NE. d'Empúries ve condicionada pel material ceràmic d'importació que conté dos oinocoos de color gris i boca trevolada.

La sivella núm. 3 es caracteritza per haver-s'hi aplicat la tècnica del granulat estampat doble que ressegueix la peça i en travessa la part estreta entre el taló i la placa i el propi taló. Aquesta tècnica va associada a una altra de caràcter incís aplicada només a la part estreta i al taló.

A causa de la seva mala conservació no se sap exactament si aquesta sivella devia comportar una decoració central o no.

A la sivella número 4 li falta el taló. La decoració és de granulat estampat doble; ressegueix la peça i en travessa la placa de llarga a llarg. Presenta aquesta característica una sivella de cinturó del mateix tipus trobada a la necròpolis de La Solivella (56).

La sivella núm. 5, fig. 7 aparegué a la necròpolis de la Muralla NE., Incineració 1 (57). Tot hi faltar-li el taló i un garfi pertany clarament a les del tipus de sivelles amb apèndixs laterals lliures i rematats i placa hexagonal amb dos garfis. El material que acompanya la incineració és tot ell com el del complex G.B. 1 i consta d'estris de ferro, anells, ganivets i material ceràmic a mà. Podem fixar-ne la cronologia pels voltants del 600. La tècnica decorativa que ressegueix la placa és de granulat estampat doble, el qual forma també un motiu central en disposició d'espiral.

Segons Moran-Cabré l'espiral tingué, en el Neolític, símbol de fecunditat, mentre que al món celta representà la imatge d'espiral aèria o de llampec, l'una i l'altre assimilats al culte solar (58).

C) Sivelles de cinturó de tres garfis:

10 exemplars i 2 fragments.

Jaciments:

2 exemplars a la necròpolis Muralla NE. d'Empúries.

(56) D. FLETCHER VALLS, *La necròpolis de La Solivella*, op. cit., lám. XI, 3.

(57) M. ALMAGRO, *Las necròpolis de Ampurias*, op. cit., p. 378,6.

(58) J-A. MORAN CABRE, *Sobre el carácter votivo*, op. cit., p. 600.

4 exemplars i 2 fragments a la necròpolis de El Castell de Peralada.

4 exemplars al poblat ibèric del Puig Sant Andreu (Ullastret).

Las variants d'aquest tipus són estudiades segons la tècnica decorativa, seguint aquest ordre:

C.1 Tècnica de l'estampat de cercles concèntrics associada a la tècnica del granulat. Decoració central (Ullastret, n.º 20, fig. 19).

C.2 Tècnica incisa triple amb motiu central (Peralada, núm. 15, fig. 15).

C-3 Tècnica del granulat associat o no a d'altres tècniques (com és ara el puntejat amb disc central): Empúries, número 6, fig. 11; Ullastret, número 21, fig. 20, foto 4; Peralada, número 14, i els dos fragments, núm. 12, fig. 12 i núm. 13, fig. 13.

C.4. Tècnica enfonsada: Empúries, núm. 7, fig. 16 i Peralada, n.º 16, fig. 17, foto 3.

C-5 D'altres exemplars: Ullastret, núm. 23, fig. 22 i núm. 22, fig. 21; Peralada número 17, fig. 18.

C.1. La sivella de cinturó núm. 20 fou trobada en estatigrafia al poblat ibèric del Puig de Sant Andreu a Ullastret. El lloc exacte de procedència fou el Corte Interior Frigoleta-1B, Estrat VIIb sota mur (59). Aquest mur separa el perfil Interior Frigoleta-1 a partir de l'estrat II i dència fou al Corte Interior Frigoleta-1B, Estrat VI. Per tant, els estrats VII i VIII van restar intactes i relacionats amb la gran empremta provocada per un foc intens que impregnà part de la paret de la muralla, i de l'avantmuralla o segona muralla primitiva. Les terres cremades pel foc abasten gairebé tot l'E. VII i VIII de la zona. A l'estrat VIIb hi fou trobada l'esmentada sivella, juntament amb un vaset bitroncònic fet a mà i de base plana; —a l'E. VIII tots els fragments ceràmics trobats són també a mà—. Fou trobada sota el mur divisor de sectors A i B.

La peça és una sivella de cinturó de taló rectangular i placa hexagonal amb tres garfis; els apèndixs laterals són units al taló, formant dos perforacions laterals que ens recorden encara, les dues parts de la sivella: el taló i la placa. Presenta una decoració segons la tècnica del granulat, que ressegueix les perforacions laterals i apèndixs i travessa el taló per damunt dels re-

(59) Miguel OLIVA PRAT, *Excavaciones de Ullastret*, Tesis Doctoral, vol. 2, (mecanografiada), fig. 42, p. 189; i *Diari d'Excavacions*, escrit a mà, vol. V, 10.ª Campaña 1959-1960; Folis 91-92.

blaments. Tal tècnica s'associa a una altra d'estampat de cercles concèntrics en forma de disc central que ocupa l'epicentre de la placa (60).

L'estampat de cercles concèntrics apareix en una sivella de 2 garfis a la necròpolis de Peralada i en altres objectes de bronze, i palesa l'antiguitat de l'origen del motiu. La figuració del disc central com a representació del símbol solar pot ser-li aplicable.

L'aspecte més interessant d'aquesta peça és la combinació d'elements antics i moderns, de distinta originalitat, que, d'alguna manera, reflecteixen la base cultural complexa sobre la qual es fonamenta el poblat ibèric d'Ullastret.

C-2. La sivella de cinturó núm. 15, fig. 15, fou trobada a la necròpolis de El Castell de Peralada, sense referències arqueològiques, igual que la resta de sivelles d'aquell lloc. És una sivella quasi sencera, amb els inicis de tres garfis. La placa, de forma hexagonal, s'uneix al taló rectangular a través dels apèndixs laterals, formant dues perforacions. La tècnica decorativa és la incisa triple que ressegueix la peça o les perforacions laterals, i travessa el taló rectangular per damunt dels reblaments. La mateixa tècnica incisa ocupa l'epicentre de la placa formant un disc central de cercles concèntrics.

El disc central i la ratlla transversal són característiques de les necròpolis mediterrànies com La Solivella, Can Canyís, Peralada, etc. La unió especial de la placa al taló li confereix una forma especial que la fa diferent de la resta de sivelles trobades fins ara al NE. català. Per la forma hom la faria més aviat del tipus altiplanenc, un xic més tardà. Parallels més acostats els trobem a Lara de los Infantes (Burgos) i a la necròpolis de Valdenovillos (Alcolea de las Peñas, Guadalajara) (61).

C.3. Tècnica del granulat:

La sivella de cinturó núm. 6, fig. 11 procedeix d'Empúries, però se'n desconeixen totalment els fets arqueològics que puguin relacionar-la a d'altres objectes. És una sivella de cinturó de tres garfis (en falten dos) i la placa hexagonal que s'uneix al taló pels apèndixs formant dues perforacions laterals disposades de la mateixa manera que la sivella d'Ullastret, número 20, fig. 19. Es conserva al museu de Girona (núm. inv. 956).

La tècnica decorativa de granulat associada al puntejat té una disposició ornamental semblant a la que presenta la sivella de Peralada,

número 11, fig. 10. El granulat ressegueix la peça a la part més estreta i al taló. A la part central de la placa ostenta un disc doble associat a un cercle puntejat. Ja ens hi hem referit en explicar que el tema del cercle puntejat entorn dels cercles concèntrics de granulat és un signe primari que remet a la idea del sol (62).

El puntejat s'associa també al granulat a la part estreta de la peça i al taló.

La sivella de cinturó núm. 21, fig. 20 aparegué a l'excavació del poblat ibèric del Puig Sant Andreu a Ullastret, procedent del Camp Alt Sagrera, Corte Central 8, estrat VI de la 7.^a Campanya (63). Sota l'estrat VI del perfil esmentat hi aparegué una capa de terra de cap a 50 cms. completament estèril i després una altra capa, corresponent a l'E. VIII i darrer del perfil, on es troba gran quantitat de ceràmica hallstàtica decorada segons la tècnica de l'acanalat o la impressió, d'acabat espatulat en una gran majoria. Tampoc no hi manquen cordons impresos decorats en relleu.

La cronologia relativa d'aquesta sivella de cinturó correspondria a la que fou trobada en aquest mateix poblat, al perfil Interior Frigolera-1 (núm. 20). Totes dues són del mateix tipus i mesures i fins i tot semblen fetes per la mateixa mà. A la sivella núm. 21 li falten els tres garfis, però els té iniciats; es diferencia de l'anterior per la tècnica decorativa, aquesta darrera d'un granulat doble que ressegueix la peça, travessa el taló i forma un disc central. De conservació és regular.

La sivella núm. 14, fig. 14 aparegué dins el conjunt de la necròpolis de El Castell de Peralada, així com també els fragments de la sivella núm. 12, fig. 13.

La sivella núm. 14 consta de tres garfis ben conservats, placa hexagonal unida al taló com les trobades a Ullastret (núm. 20 i 21) i Empúries (núm. 6). El sistema de fixació és de reblament. Els fragments núms. 12 i 13 conserven part del taló on podem veure-hi els reblaments i la tècnica decorativa.

La decoració que presenta la sivella núm. 14, igual que el fragment núm. 12 és la de granulat efectuat amb la tècnica manual (puntejat). Aquesta tècnica ressegueix la peça i la ratlla transversal del taló, i també és usada per decorar el centre de la placa amb dues línies concèntriques paral·leles i una altra simple central.

El fragment núm. 12 correspondria exactament a la sivella núm. 14. El núm. 13, en canvi, ha fet servir el granulat estampat com a tècnica decorativa i té una distribució molt més barroca. Totes tres sivelles, no obstant, tenen una

(60) Miguel OLIVA PRAT, *Excavaciones Arqueológicas en la Ciudad ibérica de Ullastret, (Gerona). 10.^a Campaña de Trabajos*, en A.I.E.G., 1959, pàgina 383,19; fig. 27,1.

(61) W. SCHÜLE, *Die Meseta-Kulturen*, op. cit., Tafel 155,26.

(62) Veure nota 50.

(63) M. OLIVA PRAT, *Excavaciones en Ullastret*, Tesis Doctoral, vol. 2; fig. 73, 1 p. 90.

aleació semblant de fabricació tècnica la qual cosa les acosta a una fabricació manual semblant. El tipus sencer d'aquesta sivella seria idèntic a dos exemplars trobats a la necròpolis de La Solivella, l'un en troballa superficial i l'altre a la sepultura 14 (64). La forma i decoració és semblant a una sivella de cinturó trobada a la necròpolis de Can Canvis: només varia la distribució de la decoració (65).

C.4. Tècnica de l'enfonsat:

Les sivelles de cinturó de Peralada núm. 16, fig. 17 i d'Empúries núm. 7, fig. 16 es caracteritzaven perquè són peces de tres garfis i presenten un enfonsament especial al taló i a la placa.

La sivella de Peralada es conserva sencera, i consta d'un taló rectangular, placa hexagonal amb tres garfis i apèndixs laterals i lliures formant dues escotadures distribuïdes d'igual manera que les sivelles de cinturó de dos garfis. La sivella de cinturó d'Empúries té tots tres garfis fragmentats i placa unida al taló, formant dues perforacions laterals amb la mateixa distribució que la de Peralada, núm. 15, fig. 16.

La decoració enfonsada que presenten aquestes sivelles permet relacionar-les amb una sivella de cinturó de tres garfis —amb la mateixa tècnica i distribució ornamental— trobada en una tumba de Corno-Lauzo (Pouzols-Minervois) prop de Mailhac, de caràcter querrer. L'aixovar de dita tumba consta, a més, d'un simpulum de bronze, una fíbula de ferro amb ressort bilateral i peu alcat acabat en botó, i una espasa d'antenes de ferro, i a més a més, ceràmiques d'importació arega (66). Segons Villard el kylix àtic dels petits mestres, que apareix a Corno-Lauzo, pot datar-se entre el 550-540 a.C., i el kylix jònic, o copa B2, entre el 580-540 a.C. (67).

Aquesta cronologia podem relacionar-la amb la de les necròpolis de Peralada i Empúries si tenim en compte, ultra la sivella idèntica, d'altres elements semblants que hi apareixen: el simpulum de bronze, objectes d'ornamentació de ferro, escàs ornament ofensiu de ferro i fins i tot ceràmiques d'importació (68).

(64) D. FLETCHER VALLS, *La necròpolis de La Solivella*, op. cit., lám. XII, 1 i sepultura 14.

(65) S. VILASECA et alii, *La necròpolis de Can Canvis*, op. cit., p. 27, fig. 8.

(66) O. et J. TAFFANEL, *Deux tombes de chefs à Mailhac (Aude)*, en *GALLIA*, XVIII, 1960, 1 p. 10, 12 i fig. 13, núm. 11.

(67) F. VILLARD, *Céramique ionienne et céramique phocéenne en Occident*, en *LA PAROLA DEL PASSATO*, XXV, 1960, p. 122.

El simpulum es un estri de bronze que consta de dues parts essencials: un atuell simiesfèric i un mànec; en alguns casos duu elements decorats que presenten les mateixes tècniques i motius que les sivelles, cosa que fa suposar-ne una relació original i una connexió cultural arrelada. Un dels fragments de simpulum aparegut a la necròpolis de Peralada (núm. inv. 46) té una tècnica decorativa semblant a la de la sivella fig. 8, del trèmolo.

El simpulum és un element que apareix al Llenguadoc, en ambients estrictament de G.B. 1 (3.^a Edat del Ferro) anteriors a les importacions i amb escassos objectes de ferro, principalment elements d'ornamentació (fíbules, cercols, anells, braçalets, navalles d'afaitar) i escassetat d'armes (ganivets, puntes de fletxa). Aquests objectes de ferro apareixen per primera vegada com a elements manufacturats i d'importació.

La tècnica decorativa enfonsada que observem a les sivelles de Peralada, Empúries i Corno-Lauzo té com a finalitat omplir l'espai buit provocat per l'enfonsament amb plaques de plata o algun altre mineral preciós. La sivella de Corno-Lauzo, posem-hi per cas, encara conserva algun fragment de plata a la part del taló (69).

C.5. D'altres exemplars:

La sivella de cinturó núm. 22, fig. 21 procedeix del poblat del Puig de Sant Andreu (Ullastret): aparegué durant la 4.^a campanya d'Excavació Arqueològica del poblat, l'anv 1953. El lloc exacte de la troballa correspon a la regió extrema del Camp Alt de Saqrera, Corte F, estrat IV. Hom la trobà fragmentada, però es pot reconstruir quasi totalment i actualment només li falta un garfi. La sivella aparegué a l'E-IV en un context de materials ceràmics grecs sense decoració nictòrica, una fíbula anular hispànica i alguns fragments corresponents a àmfores d'estil «massaliota» del tipus esfèric. Pel que fa als objectes de bronze en correlació a les ceràmiques d'importació, podem admetre una cronologia de finals del segle VI i començaments del V (70).

(68) José BARBERA, *Límites cronológicos de la influencia helénica, en Ampurias, a través de los ajuares de sus necrópolis*, en *SIMPOSIO DE COLONIZACIONES*, Barcelona - Ampurias 1971, Barcelona 1974, p. 63: la data de la necròpolis Muralla NE, d'Empúries del 550 a. de J.C. li ve donada per un «lebes gamic» i un kylix àtic.

(69) O. et J. TAFFANEL, *Deux tombes de chefs à Mailhac*, op. cit., p. 4.

(70) M. OLIVA PRAT, *Actividades de la Comisaría Provincial de Excavaciones Arqueológicas de Gerona durante los años 1952-1953*, *INFORMES Y MEMORIAS*, núm. 30, Madrid 1954, p. 44, Pl. XXIII.

Aquesta sivella presenta, malgrat el seu estat, una tècnica decorativa de granulat que ressegueix les perforacions laterals, la placa hexagonal i part del taló. Travessa transversalment la placa, una línia decorada amb la mateixa tècnica. No podem esbrinar els motius amb què va ser decorada a causa del seu estat, però es tracta d'una sivella de cinturó de tres garfis (en falta un), sistema de fixació de tres reblaments, taló rectangular i placa hexagonal unida al taló i formant les típiques perforacions laterals.

El fragment núm. 23 sembla que correspongué a una sivella de cinturó de tres garfis (en falta un); conserva part de la placa hexagonal i no s'hi observa cap mena de decoració. Aparegué en procés d'excavació, al poblat del Puig de Sant Andreu (Ullastret) al Camp Alt de Sagrera, Corte S-1, estrat IV, durant la 8.^a Campanya d'Excavacions del jaciment (71).

La mancança de dades bibliogràfiques i arqueològiques ens priven d'aprofundir més sobre aquest tipus de sivella que sembla correspondre a les del tipus de tres garfis, sistema de fixació de reblament, placa hexagonal amb els apèndixs units al taló i segurament amb una tècnica decorativa.

La sivella de cinturó núm. 17, fig. 18 fou trobada a la necròpolis del Castell de Peralada, mancada de context arqueològic. La peça, ben conservada, se'ns presenta com del tipus de tres garfis, amb el taló lleument diferenciat de la placa central, de forma rectangular; presenta també les dues perforacions laterals amb un sistema de fixació de dos reblaments. En general presenta en totes les seves línies una suavitat

que ens la fa suposar d'un tipus més evolucionat (s. V) si bé correspon a l'època de la resta de sivelles de cinturó aparegudes a la necròpolis. La decoració és nul·la. S'han trobat dos exemplars idèntics a la necròpolis de Cabrera de Mar (72), Enserune i a la necròpolis de Grand Bassin II, datada, aquesta darrera, entre el 600-475 a. C.

D) Sivelles de cinturó de quatre garfis:

Només se'n coneix un exemplar a Sta. Maria de Porqueres. La sivella de cinturó núm. 18, fig. 22 consta de 4 garfis i es caracteritza per tenir el taló diferenciat de la placa, amb els apèndixs laterals units al taló i formant perforacions. Forma part, no obstant, d'aquest conjunt cultural uniforme emplaçat al NE. de Catalunya barrejat amb altres pobles d'influència principalment transpirinènca i més tard sud-peninsular; tots dos conjunts aporten elements d'importació mediterrània (73).

El lloc de procedència és desconegut. La peça ha estat tractada amb un instrument punxegut per realitzar-hi la tècnica decorativa de la incisió. La incisió ressegueix tota la peça en línia seguida. Aquesta tècnica decorativa es troba formant línies dobles i seguides en una sivella de la necròpolis de Peralada (núm. 8, fig. 3) i línies triples i múltiples (núm. 15, fig. 15); totes dues podem datar-les com de la 2.^a meitat del s. VI.

La representació gràfica de la relació E/L de les sivelles de cinturó trobades a Catalunya i SE. francès palesa l'aproximació de la semblança cultural que s'hi dona.

(71) M. OLIVA PRAT, *Las excavaciones arqueológicas del yacimiento prerromano de Ullastret*, vol. 2, fig. 33, pág. 132.

(72) José BARBERA FARRAS, *La necròpolis ibèrica de Cabrera de Mar*, en *Ampurias*, t. XXX, 1968, pp. 97, 150 (núm. inv. 7.274 i 7.275), fig. 33, pp. 144 i 145.

(73) E. PONS i BRUN, *Una sivella de cinturó de placa hexagonal i taló rectangular trobada al jaciment de Porqueres*, COL.LOQUI DE BESALU, 1976 (en premsa).

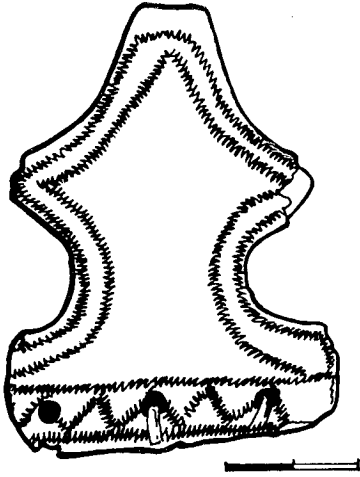


fig.1 Agullana

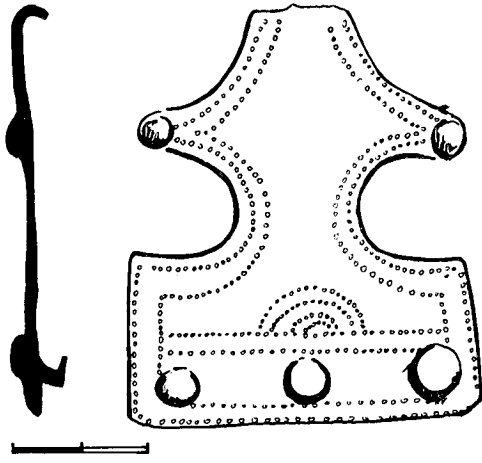


fig.2 Empúries

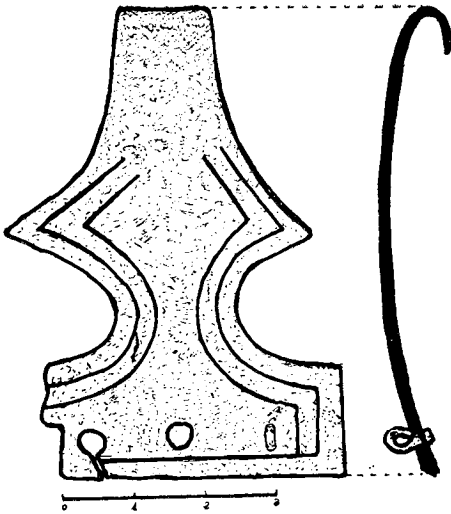


fig.3 Peralada

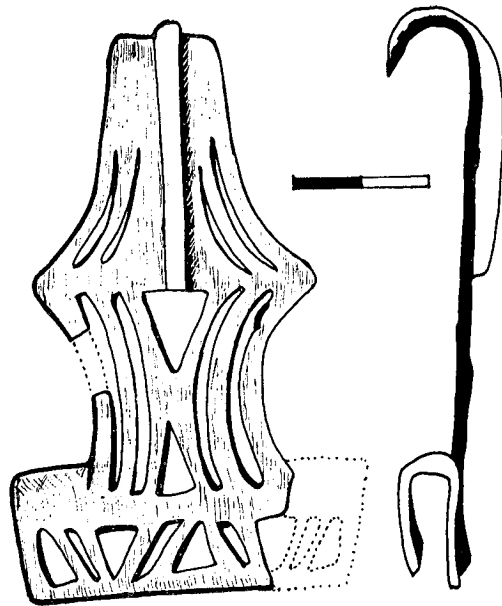


fig.4 Ullastret

Làm. 1. - Sivelles de cinturò de 1 Garfi.

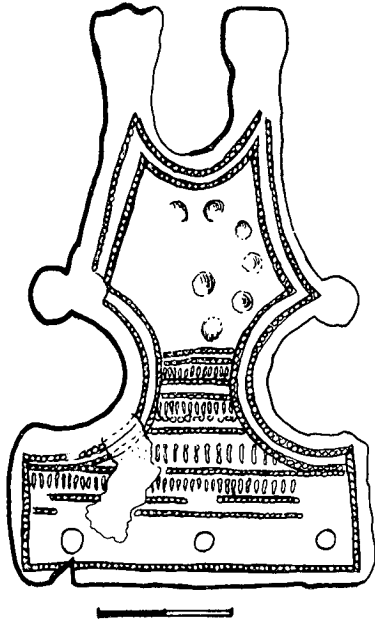


fig. 5 Empúries

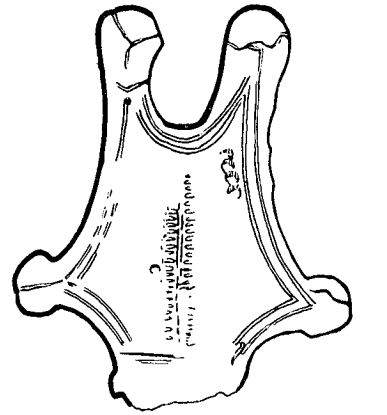


fig. 6 Empúries

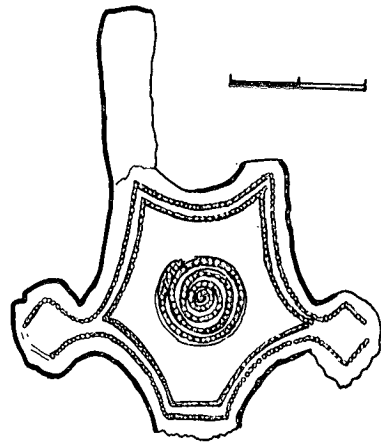


fig. 7 Empúries

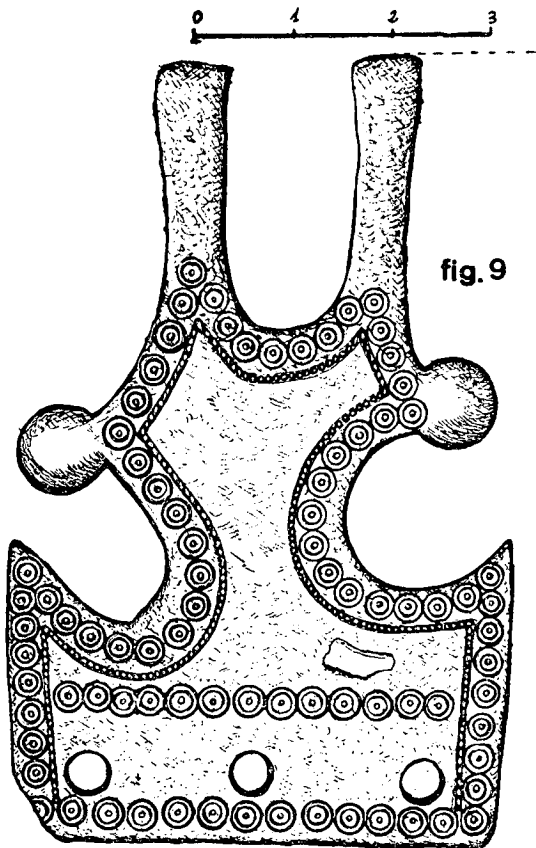


fig. 9

Peralada

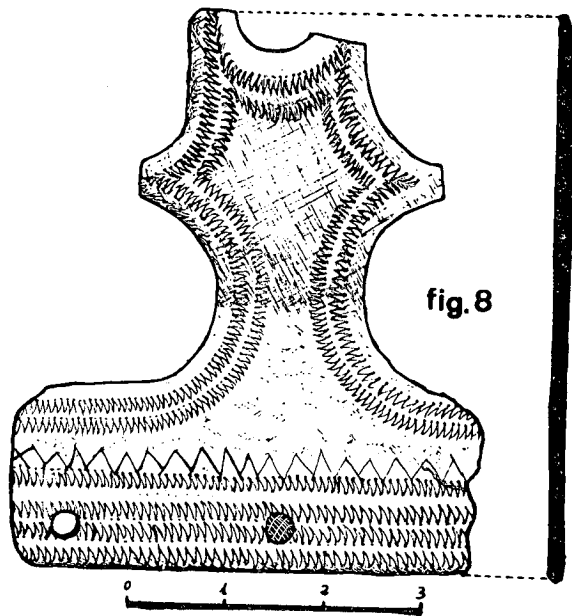


fig. 8

Peralada

Làm. 2. - Sivelles de cinturò de 2 Gartis.

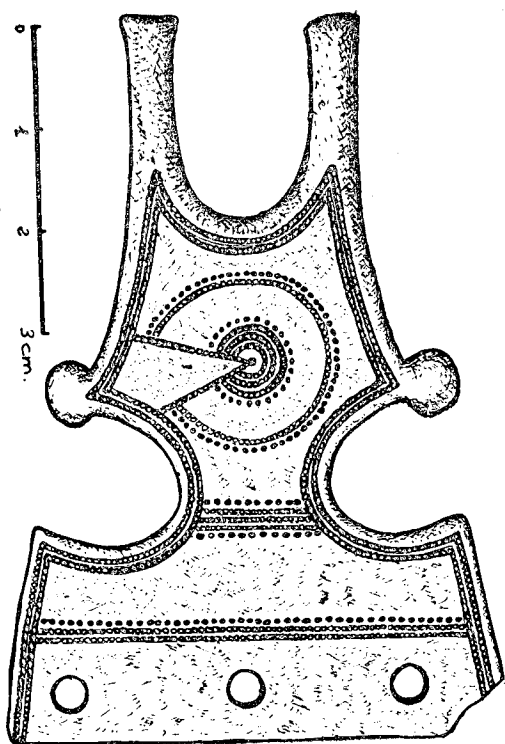


fig. 10 PERALADA

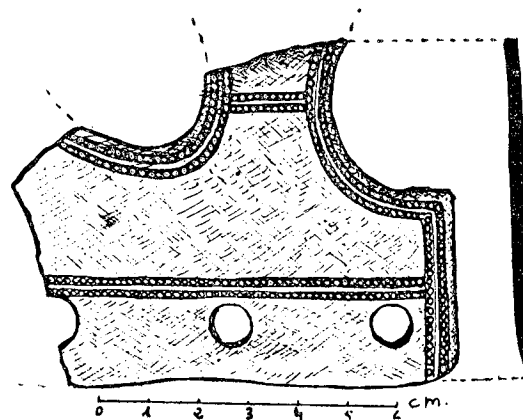


fig. 12 PERALADA

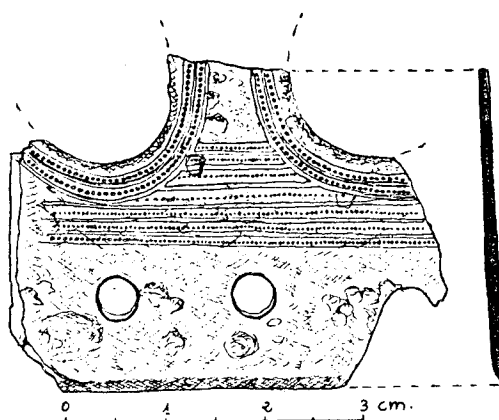


fig. 13 Peralada

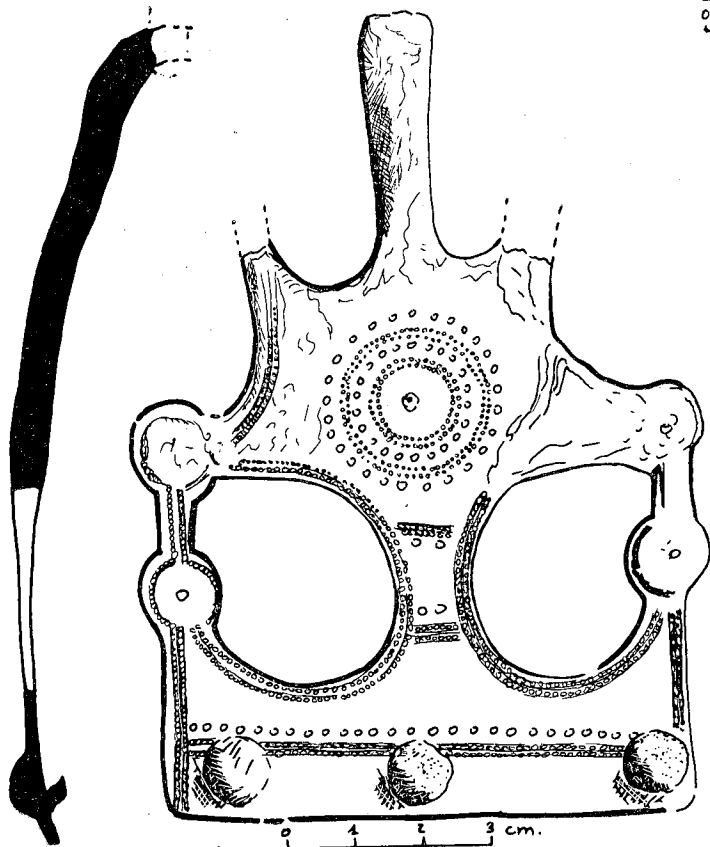


fig. 11 EMPÚRIES

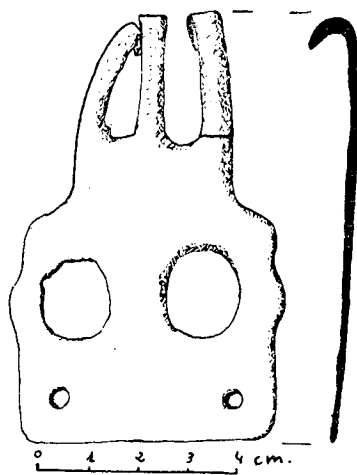


fig. 18 Peralada

Làm. 3. - Sivelles de cinturó de 2 i 3 Garfis.

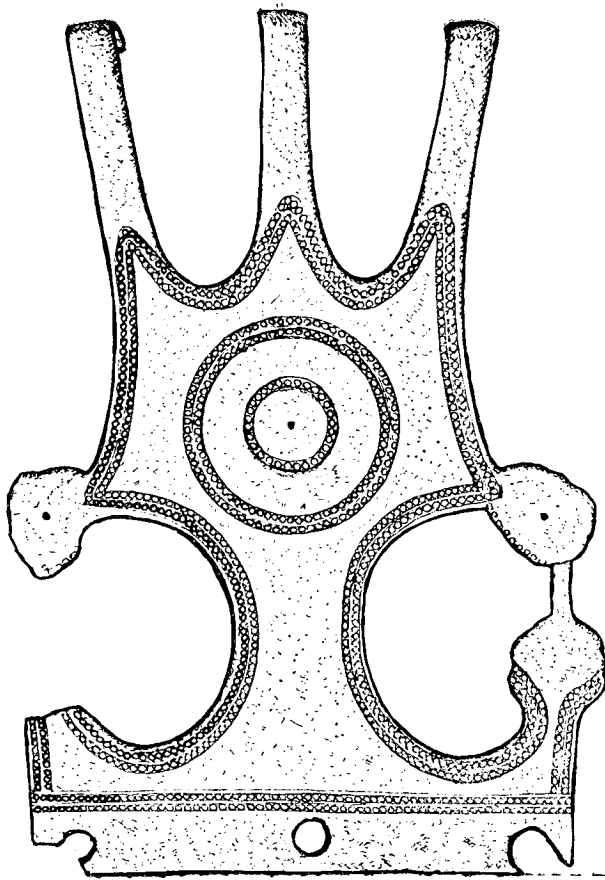


fig.14 Peralada

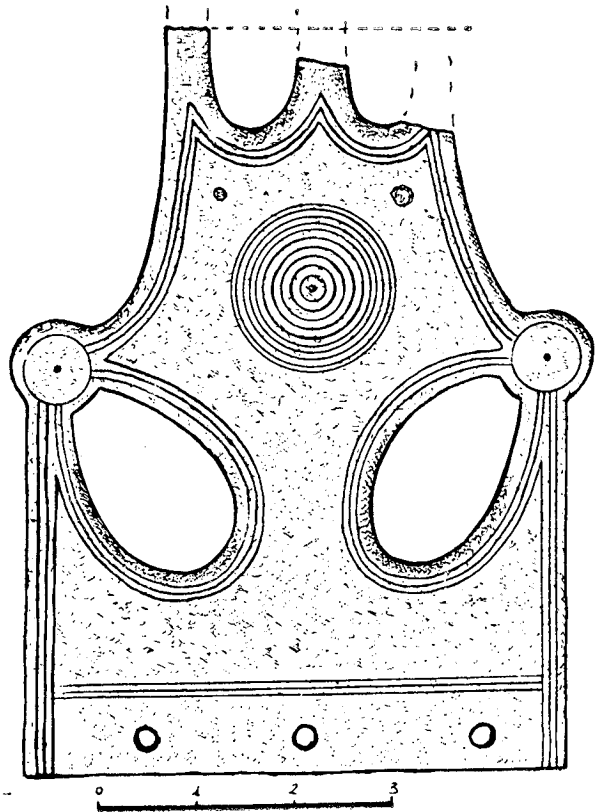


fig.15 Peralada

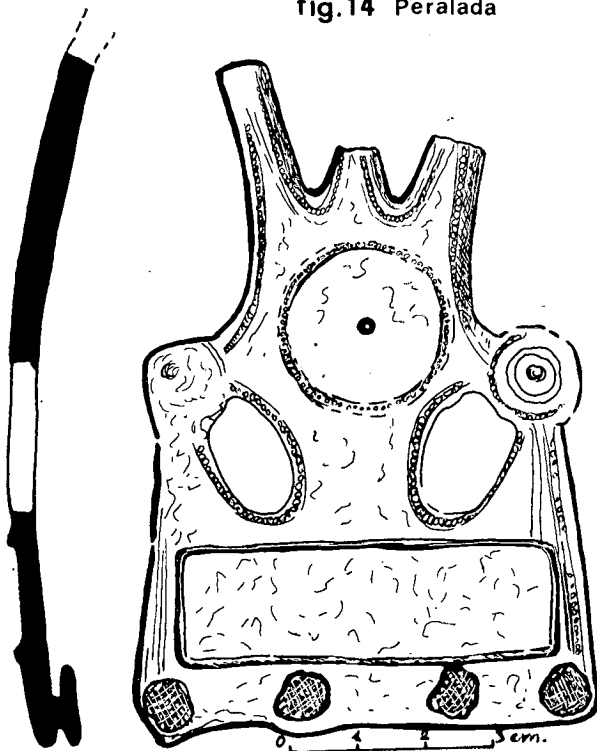


fig.16 Empúries

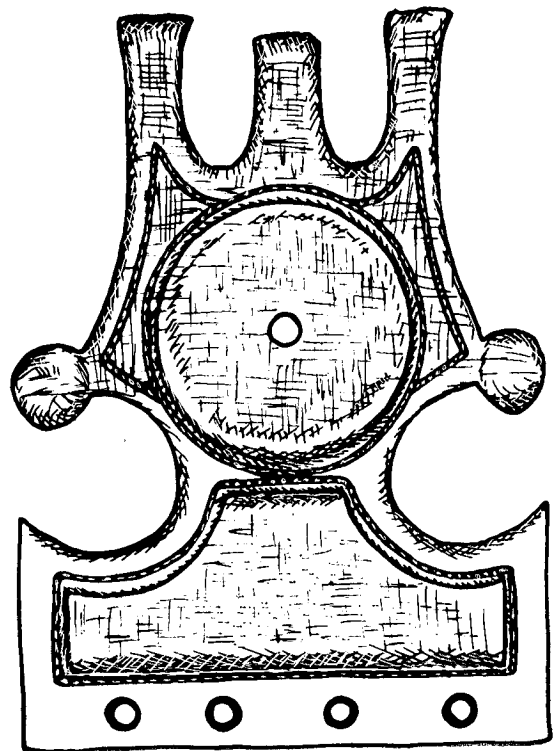


fig.17 Peralada

Làm. 4. - Sivelles de cinturó de 3 Gartsis.

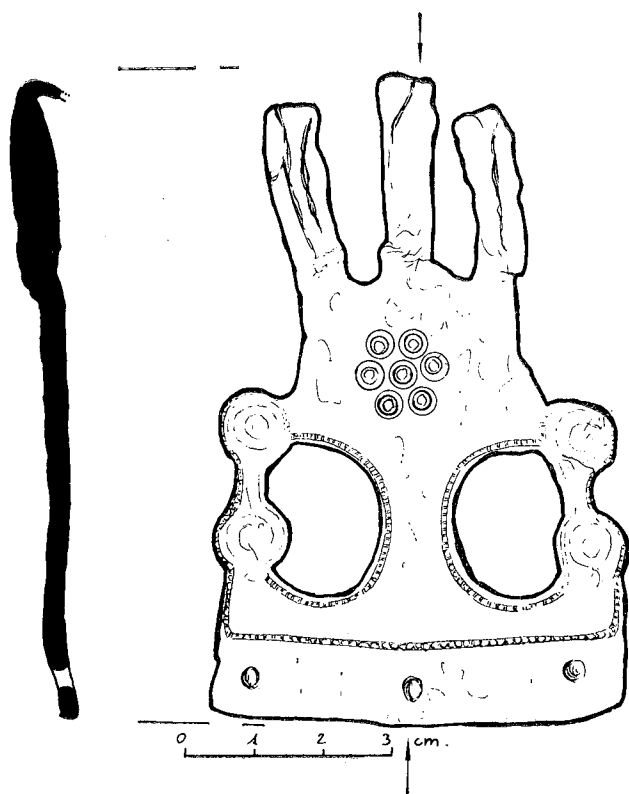


fig. 19 Ullastret

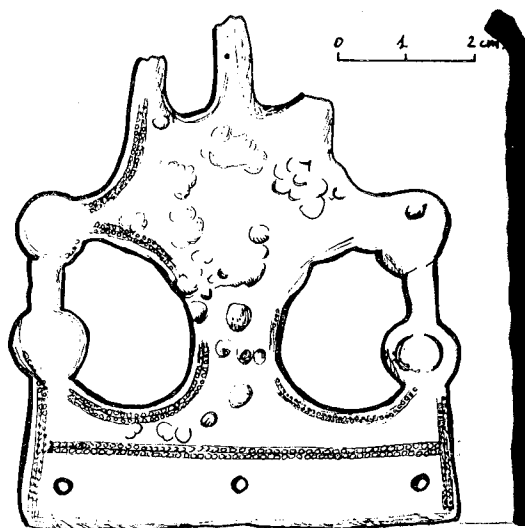


fig. 20 Ullastret

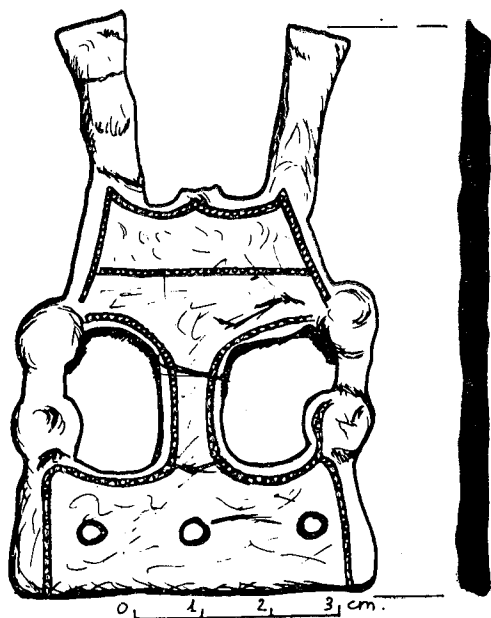


fig. 21 Ullastret

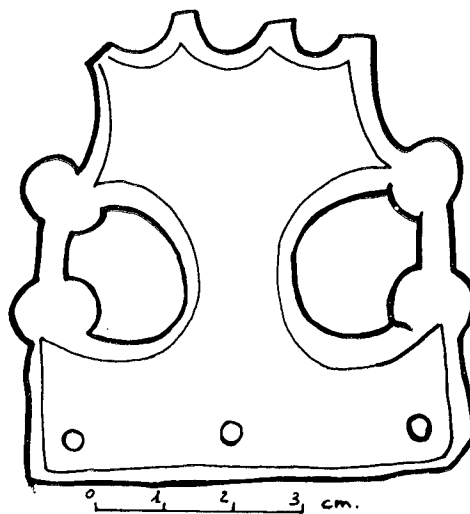
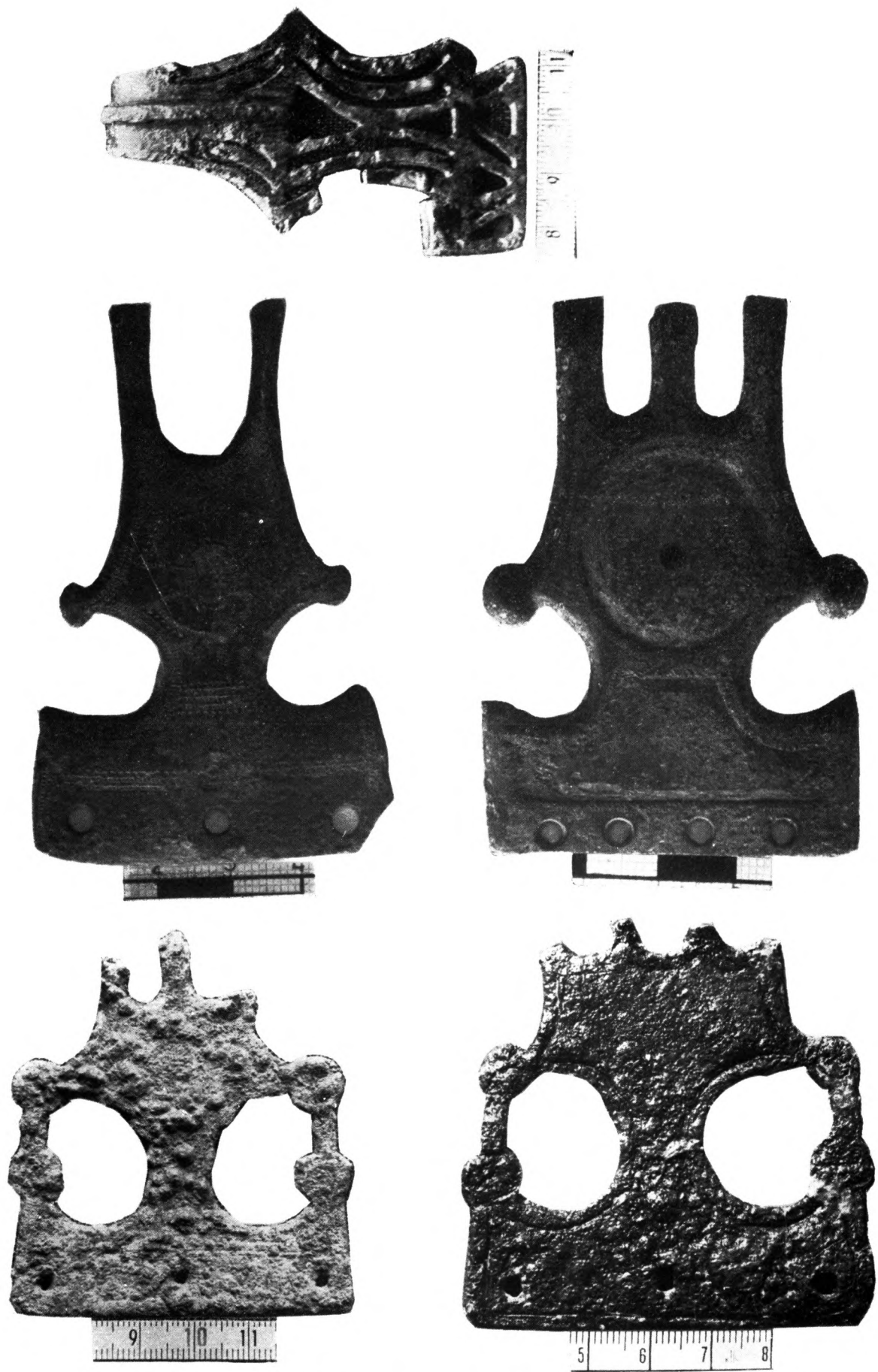


fig. 22 porqueres

Làm. 5. - Sivelles de cinturó de 3 i 4 Garfis.



Làm. 6. - Fotografies de sivelles. Núm. 1, Ullastret; Núm. 2, Perelada; Núm. 3, Perelada; Núm. 4, Ullastret; i Núm. 5, Porqueres.

CONSIDERACIONS FINALS

Aquest tipus de sivella, de placa poligonal i taló rectangular apareix al NE. de Catalunya a darreries del segle VII i té un desenrotllament complex al llarg del segle VI fins a formar tipus més evolucionats que perduraran durant tot el s. V.

Cal relacionar-ne l'expansió amb el camps d'urnes i poblacions d'incineració tumular, amb les primeres introduccions d'objectes de ferro com a metall manufacturat i amb les primeres importacions de vasos ceràmics a torn.

La necròpolis d'Agullana, és formada per un camp d'urnes cineràries d'estil mailhacià; s'hi troba escassament material de ferro i hi manquen importacions de ceràmica a torn. Entre els objectes de ferro cal remarcar els elements d'ornamentació i d'utilitat pràctica (braçalets, anells, navalles d'afaitar, ganivets).

La necròpolis d'Empúries és organitzada com un camp d'urnes cineràries del mateix complex que la fase final d'Agullana; hi abunda la ceràmica a torn d'importació mediterrània i sud-peninsular i alguns objectes de ferro; hi abunden també les armes blanques com és ganivets de dors, d'un sol tall, i alguna punta de llança juntament amb d'altres elements d'ornamentació (fíbules, braçalets i anells).

La necròpolis de Peralada devia ser formada per un camp d'urnes d'incineració tumular, amb escassa ceràmica a torn, d'importació sud-peninsular i objectes de ferro en abundància, especial armament (espases d'antenes, llances, dards i javalines).

El jaciment d'Ullastret és un poblat ibèric, amb ceràmica d'importació a torn i objectes de ferro. Tant la ceràmica a torn com els objectes de ferro de la primera època del poblat pogueren molt ben ser elaborats allà mateix.

El jaciment de Porqueres és un poblat ibèric amb objectes de ferro manufacturat i elaborat. Cal dir, però, que la seva primera fase de formació no és encara prou coneguda.

En tots ells hi ha aparegut la sivella de cinturó de taló i placa diferenciats; això representa un conjunt cultural uniforme al NE. de Catalunya; tot i això s'han trobat barrejades amb d'altres influències: d'origen transpirinenc als jaciments d'Empúries, Agullana i Peralada; d'origen sud-peninsular als jaciments de Peralada, Ullastret i Porqueres, i d'origen mediterrani a Empúries i Ullastret.

Cal descartar un possible origen mediterrani d'aquesta sivella de cinturó: s'hi troba escassament; resten, doncs, les dues influències més importants; transpirinenca i sud-peninsular.

En parlar d'influències transpirinenques ens referim als moviments culturals que vénen del Nord dels Pirineus, sense especificar-ne cap lloc concret. Tanmateix, pel que fa a la zona NE. de Catalunya és evident que els llocs d'entrada i sortida més pròxims devien ser els relacionats directament amb la plana de l'Empordà. I quan diem «influències sud-peninsular» volem dir, generalitzant, que la direcció de moviments s'hauria efectuat en sentit contrari.

Per la importància que té la influència transpirinenca al NE. de Catalunya al llarg del segle

VI, tant per la formació dels pobles incineradors com per haver estat els màxims impulsors de la introducció del coneixement del ferro, podem confirmar que la sivella de cinturó procedeix d'aquesta direcció en el seu origen primari. La formació complexa que experimentarà, però, és de característica ibèrica.

Les sivelles de cinturó d'un garfi, sistema de fixació d'aplicació i decoració calada al taló i la placa, anomenada tipus Ab —aparegudes a Ullastret, Rochelongues i d'altres jaciments del SE. francès, cal considerar-les un grup a part, tant per haver aparegut en contextos o conjunts tancats distints com per la seva morfologia i aplicació tècnica del calat. Les gràfiques núm. 1 i 2 assenyalen les diferències de dites sivelles respecte de les altres. Aquest tipus de sivella de cinturó apareix a la Península i al Sud de França cap a finals del segle VII, segons ho palesa el conjunt arqueològic que les acompanya.

Les sivelles de cinturó d'un garfi, tipus Aa, acostumen anar acompanyades d'altres materials datables. Dites sivelles de cinturó, que duen un garfi, apareixen per primera vegada al Llenguadoc, a la primera meitat del segle VI. A les comarques gironines, tot i que no en tenim una cronologia absoluta, ens serveixen de punts de referència les restes que se n'han trobat a França. Les sivelles de cinturó d'un garfi aparegudes a les comarques gironines no tenen cap decoració central ni tampoc s'hi fa servir la tècnica del granulat, dos elements que cal tenir en compte.

Les sivelles de cinturó de dos garfis, tipus B1 es caracteritzen principalment per tenir

apèndixs laterals lliures rematats amb boles. Aquest tipus és considerat de formació ibèrica, tot i que la seva expansió continua relacionada amb els camps d'urnes. Apareixen en enterraments que tanquen materials ceràmics d'importació i cronologia absoluta i això permet datar-los al segle VI. Duen per primer cop a Girona l'aplicació de la tècnica decorativa del granulat i l'estampat de cercles concèntrics; en una d'elles la placa és decorada amb un disc central, característica de les sivelles de tres garfis.

Aquestes, apareixen a la segona meitat del segle VI als enterraments del Llenguadoc. Pertanyen al tipus B2 i són considerades de formació ibèrica; per tant deriven de les de dos garfis. La majoria d'elles presenten els apèndixs laterals units al taló formant unes perforacions de caràcter ornamental. Aquestes sivelles de cinturó de tres garfis, decorades per un disc central a la placa i una ratlla transversal al taló apareixen correntment a les necròpolis mediterrànies de la Península Ibèrica i de França. L'excel·lència decorativa és la tècnica del granulat doble, de vegades associada a d'altres tècniques diferents. La varietat que presenta a la decoració del granulat estampat apareix tant al SW. francès com a la Península Ibèrica, però aquesta característica podria molt ben ser específica i originària de la Península.

El paral·lisme a les necròpolis de Peralada i Empúries de sivelles de dos o més garfis fa suposar-ne una contemporaneïtat. Per tant, tenint en compte la seva ràpida successió cronològica podem datar-les a la segona meitat del segle VI.