

# Un conjunt de timateris de terracuita, amb representació de Demèter, procedent del Mas Castellà, de Pontós

M.<sup>a</sup> AURORA MARTÍN I NARCÍS LLAVANERAS

El jaciment de Mas Castellà de Pontós està situat a la zona interior de l'Alt Empordà, a uns 12 quilòmetres de Figueres. Es troba sobre una suau elevació, voltada pels costats N. i O. per la riera d'Algama, subsidiària del riu Manol.

Es va descobrir fa uns catorze anys (1) i fins ara s'hi han efectuat tres campanyes d'excavacions sistemàtiques. Els materials arqueològics procedents d'aquestes i els recollits anteriorment en superfície ens han donat a conèixer que es tracta d'un jaciment que va viure entre el segle VI i inicis del II a. C., encara que prop d'ell fa anys s'hi va trobar una sitja amb ceràmica més antiga. Per ara, però, no s'ha localitzat poblat, només s'han trobat algunes parets relacionades amb materials tardans entre els que dona el lloc, moltes sitges molt riques (2) i una llar ritual (3). A més, hi ha un forn de ceràmica, romà, no excavat.

L'estiu de 1979, fent obres al pati del mas, es va trobar una sitja que va donar uns materials ceràmics molt interessants, que varen ésser recollits pels treballadors de l'obra. Desgraciadament, al no procedir d'una excavació sistemàtica, desconeixem les circumstàncies de la troballa i no podem afirmar si dintre la sitja hi havia varis estrats, tal com passa a totes les que hem excavat fins ara. Estava tallada a la roca de base del lloc, que és bastant tova, i al fons hi havia una capa de rierencs grossos, estèril. Com totes les del jaciment és de dimensions grosses. Té 2,90 m. d'alçada, el diàmetre de boca és 1,15 m., el màxim 1,50 m. i a la base

té uns 80 cm. Se li va donar el n.º 28 de la numeració general del poblat.

## DESCRIPCIÓ DELS MATERIALS DE LA SITJA 28

### Timateris

S 28/1. Timateri de terracuita, en forma de bust femení, que representa la deessa Demèter. Reconstituït i restaurat (fig. 1). Alçada: 14,5 cm. Diàmetre superior: 10 cm. Diàmetre de base: 8 cm.

Li falta tota la part anterior, per sobre del front. Acaba en un kàlatos de 1,8 cm. d'alt, per sota del qual s'obre un vel, formant aletes sobre el front i a la base del coll, als dos costats de la cara; porta arracades en forma de flor, amb un botó central i cinc al voltant. A la part anterior, sobre el pit, es veuen tres plecs de la túnica, poc marcats.

La peça és tancada per sota, té un forat de seuret a la part posterior de 1,5 cm. de diàmetre i li falta el cremador de la part superior. És d'argila rosada fosca, bastant dura. Va ésser feta amb dos motlles, un per la part anterior i l'altre per la posterior i es marca bé la juntura. Conserva restes d'engalba ocre clara per tota la superfície exterior de la peça.

S 28/2. Fragments de timateri de terracuita. Pertanyen a la part inferior d'un bust femení (figura 2,1). Alçada conservada: 6,75 cm. Diàmetre de base: 8,2 cm.

La part conservada d'aquesta peça és de característiques formals semblants a l'anterior. Al mig del davant, sobre els plecs de la túnica, molt poc marcats, hi ha una espècie de boto que surt, que deu representar la fíbula que la sostenia.

És d'argila rosada, bastant dura. Es va fer amb dos motlles.

Conserva restes d'engalba clara i a la base del coll de la figura hi han pintades cinc perles d'un collar de color marró vermellós.

S 28/3. Fragments de timateri de terracuita. Són de part de la cara, coll i cap d'una representació de la deessa Demèter (fig. 2,2). Alçada conservada: 10,4 cm.

(1) OLIVA, M., *Nuevo importante yacimiento prerromano en el Ampurdán: El poblado de Puig Castellar (Pontós, Gerona)*, a *Pyrenae*, 4, Barcelona, 1968, pàg. 17.

(2) MARTÍN, M.<sup>a</sup> A., *Memoria de la primera campaña de excavaciones efectuada en el yacimiento de Mas Castellà de Pontós, en 1975*, a *Rev. Girona* n.º 74, 1.º trimestre, 1976, pàgs. 11 i ss. *Memoria de la segunda campaña de excavaciones efectuada en el yacimiento de Mas Castellà de Pontós*, a *Rev. Girona* n.º 78, 1.º trimestre 1977, pàgs. 47 i ss.

(3) MARTÍN, M.<sup>a</sup> A., *El yacimiento indígena prerromano de Mas Castellà de Pontós (Girona)*, a *XV Congreso Nacional de Arqueología*. Lugo, 1977. Saragossa, 1979.

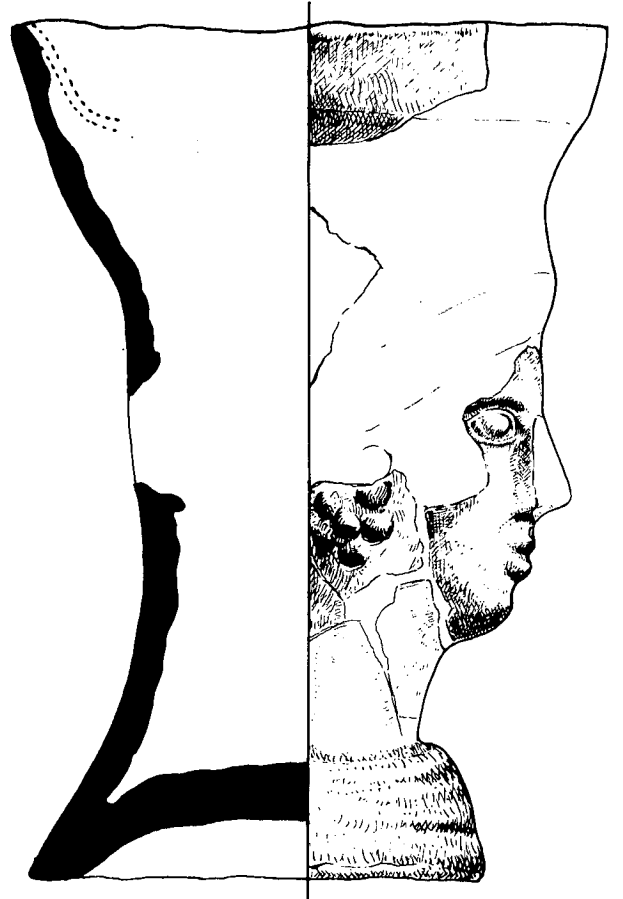


Fig. 1. — Timateri restaurat de la sitja 28 de Mas Castellà de Pontós.

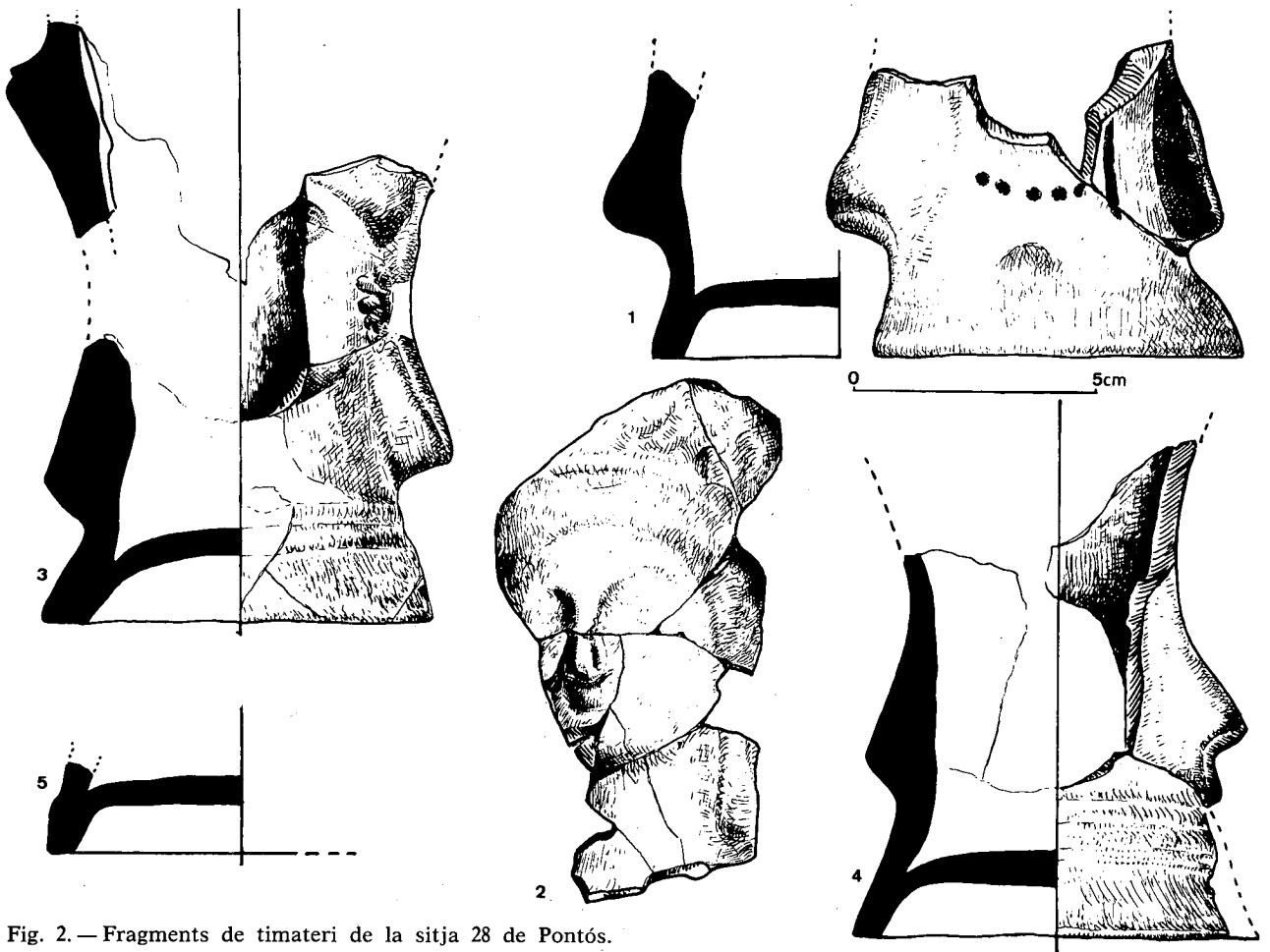


Fig. 2. — Fragments de timateri de la sitja 28 de Pontós.

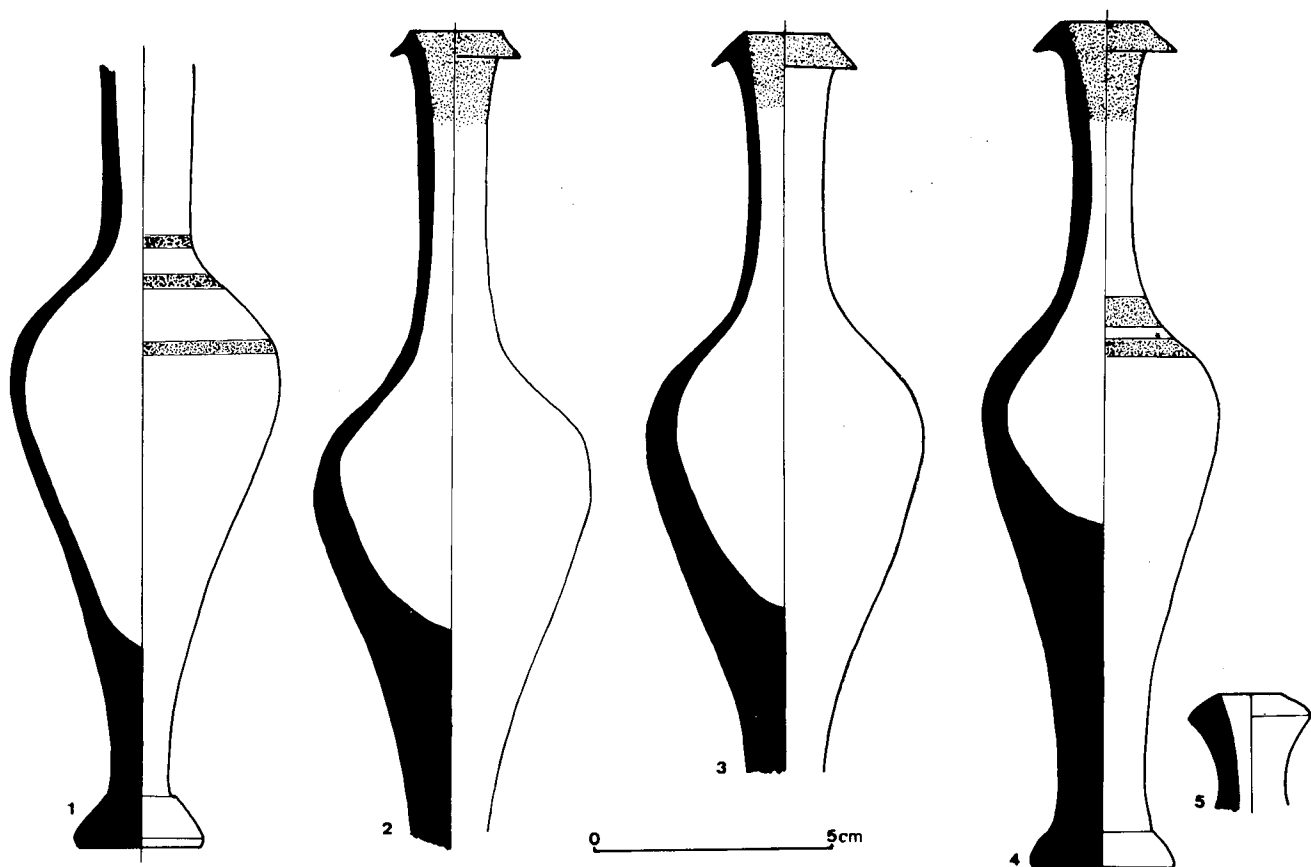


Fig. 3. — Ungüentaris de cos fusiforme.

Està bastant rodat, però sembla que sobre el front hi porta ornaments en forma de fruites. El cabell emmarca la cara, sense estar dividit per la part central.

És d'argila rosada fosca, bastant dura.

S 28/4. Fragments de timateri de terracuita, amb representació de la deessa Demèter (fig. 2,3). Alçada conservada: 12 cm. Diàmetre de base: 8,4 centímetres.

Es conserva bé tota la part inferior de la peça, fins a la barbata de la cara i el costat esquerre, amb part de l'ull i una arracada en forma de flor, de pètals allargats. Porta vel com el de les peces anteriors i a sota del coll es veuen dos plecs de la túnica. És tancat de sota.

És d'argila rosada fosca, bastant dura. És fet amb dos motlles.

S 28/5. Fragments de timateri de terracuita, que representa part d'un bust femení com els anteriors (fig. 2,4). Alçada conservada: 9,7 cm. Diàmetre de base: 8,4 cm.

Es conserva la base i part inferior dels dos costats, marcant-se bé el final del vel i tres plecs de la túnica, a la base del coll.

És d'argila rosada bastant dura. És fet amb dos motlles.

A més de les peces descrites, hi han fragments de timateri que no han pogut adjudicar-se a cap d'elles i que poden ésser d'altres, com el de la figura 2,5 (S 28/6), i varis dels cremadors, un d'ells complet.

## Ungüentaris

S 28/7. Ungüentari de cos fusiforme. Base plana. Li falta la vora i part del coll (fig. 3,1). Alçada conservada: 16,5 cm. Diàmetre màxim: 5,7 cm. Diàmetre de base: 3,5 cm.

Argila color taronja, molt fina i depurada, dura. Té senyals de torn.

Va decorat amb tres línies horitzontals de pintura color marró-taronja des de la base del coll a la meitat de la panxa. La vora devia ésser pintada i s'ha escorregut la pintura.

S 28/8. Ungüentari de cos fusiforme. Li falta la base (fig. 3,2). Alçada conservada: 17 cm. Diàmetre de boca: 2 cm. Diàmetre màxim: 5,9 cm.

Argila color taronja clar, fina, depurada i dura. Té senyals de torn.

Va decorat amb pintura color marró molt fosc a la vora i el coll, a l'interior i exterior, que està coberta per una forta concreció calcària.

S 28/9. Ungüentari de cos fusiforme. Li falta la base (fig. 3,3). Alçada conservada: 15,5 cm. Diàmetre de boca: 1,8 cm. Diàmetre màxim: 6 cm.

És d'argila color marró clar. Té pintura marró a la vora i a l'interior del coll. Està cobert en part per concreció de calç.

S 28/10. Ungüentari de cos fusiforme, complet. Base plana (fig. 3,4). Alçada conservada: 17,7 cm. Diàmetre de boca: 1,8 cm. Diàmetre màxim: 5 cm. Diàmetre de base: 3 cm.

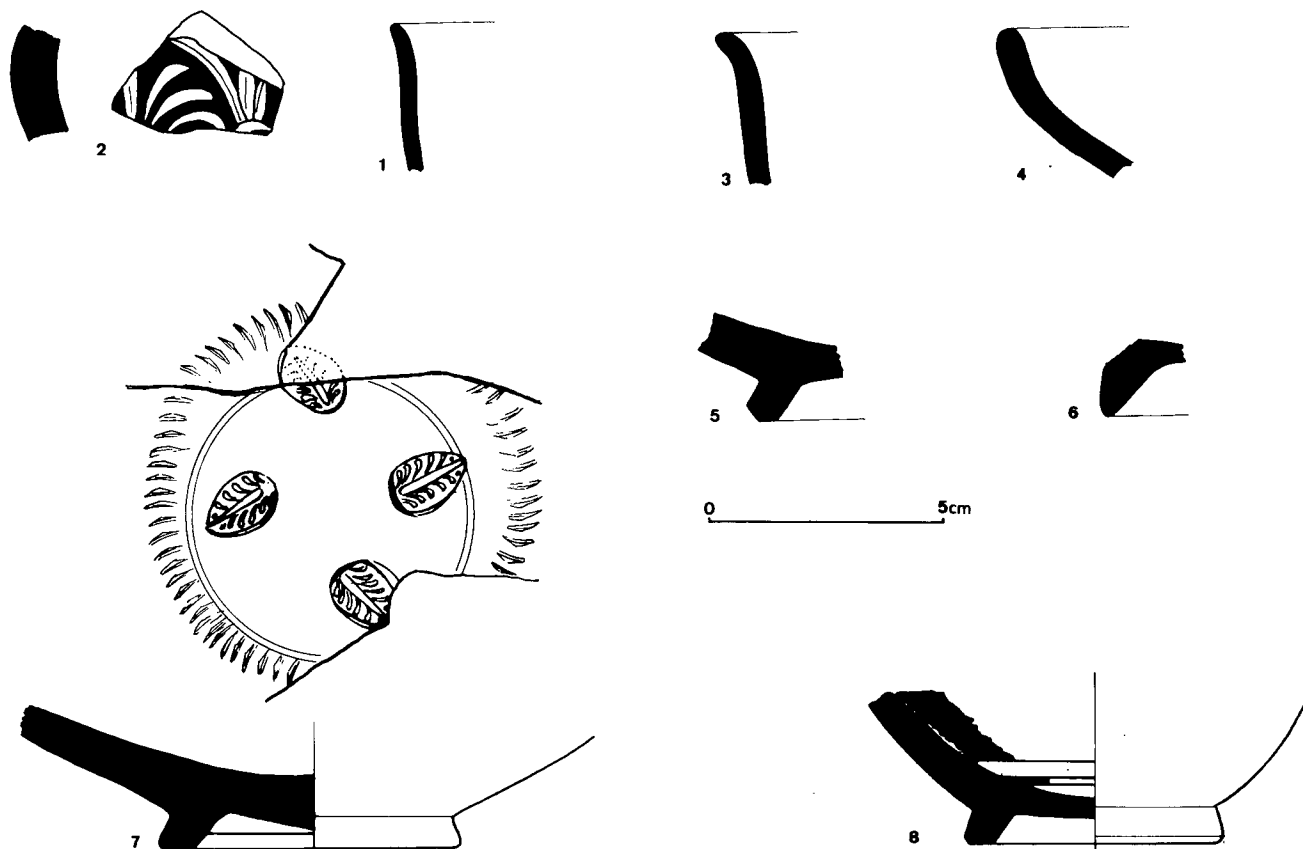


Fig. 4. — Ceràmica àtica (n.º 1 i 2) i campaniana (n.º 3 a 8).

Ha estat cremat i l'argila és marró grisosa fosca. Conserva restes de pintura marró negrosa a la vora i part superior del coll, a l'interior i a l'exterior. Té dues línies de pintura del mateix color a la base del coll.

S 28/11-1. Fragment de coll d'ungüentari. Ha estat cremat. És de color grisós i conserva dues ratlles de pintura rosada.

S 28/11-2. Fragment de vora i coll d'ungüentari, de la mateixa forma que els descrits anteriorment. Té un punt de pintura marró.

S 28/11-3. Fragment de vora i coll d'ungüentari (fig. 3,5). Diàmetre de boca: 1,5 cm.

És de forma diferent als altres, que tenen el llavi triangular i aquest és vertical, engruixit.

Els ungüentaris de la sitja 28 de Mas Castellà de Pontós, tenen paral·lels ben datats a Empúries (inhumació Granada n.º 8, inhumació Martí n.º 24, etcètera) que ens donen una cronologia de cap el 250-200 a. C. (4).

#### Ceràmica àtica

S 28/14-1. Vora de skyphos de vernís negre (fig. 4,1). Diàmetre de boca: 12,4 cm. Alçada conservada: 3,2 cm.

Argila de color rosat clar, dura, molt fina. El vernís és negre blavós, molt espès.

S 28/14-2. Fragment de kràtera, segurament. De l'estil de figures roges (fig. 4,2). Alçada conservada: 2,5 cm.

L'argila és rosada clara, dura, molt fina. Va decorat amb dues palmes vermelles, amb les fulles subratllades amb pinzellades de vernís negre. És de molt bona qualitat.

S 28/14-3. Fragment de nansa de skyphos. Argila clara i vernís negre. És de secció cilíndrica. Diàmetre: 0,8 cm.

#### Ceràmica campaniana A

S 28/14-4. Fragment de vora i paret de skyphos (fig. 4,3). Diàmetre no precisable.

És d'argila taronja vermellova, fina, bastant dura. El vernís és negre molt deteriorat i saltat en petites escames.

S 28/14-5. Dos fragments de plat campanià, forma 27, amb el llavi obert (fig. 4,4). Diàmetre de boca: 13 cm.

Argila beige, dura, amb partícules brillants. El vernís és negre blavós irisat, amb algunes escames saltades.

S 28/14-6. Fragment de base de pàtera (fig. 4,5). Té el peu oblic. Diàmetre de base no precisable.

Argila fina, dura. Vernís negre amb iriscions blavoses.

S 28/14-7. Fragment de base de pàtera. Peu vertical a l'exterior i oblic a l'interior (fig. 4,6). Diàmetre de base: 6 cm.

Argila vermellova, dura. Té vernís marró fosc brillant a l'exterior i negre sota el peu.

(4) ALMAGRO, M., *Las Necrópolis de Ampurias*, volum I. Barcelona, 1953, pàg. 59, fig. 24, i pàg. 240, figura 204.

S 28/12. Base de pàtera, de peu oblic (fig. 4,7). Diàmetre del peu: 6,5 cm.

Argila de color rosat fosc, dura, amb partícules brillants. El vernís és negre blavós brillant i salta en petites escames. Sota el peu és negre amarroonat.

Va decorat amb quatre palmetes envoltades per un cercle incís i un altre de motius fets amb rodeta.

S 28/13. Base de bol de ceràmica campaniana (fig. 4,8). Diàmetre del peu: 5,5 cm.

Argila rosada fosca, dura. Vernís interior negre amarroonat molt fosc; l'exterior és negre blavós amb irisacions.

Va decorat amb dos cercles de pintura blanca al fons interior.

A més dels fragments descrits, que tenen forma, n'hi ha 26 d'informes, tots de campaniana A.

### Ceràmica emporitana

S 28/15-1. Fragments de vora, coll, cos i nansa d'un vas bicònic emporità (fig. 5,1). Diàmetre boca: 9 cm. Alçada màxima conservada: 7,5 cm.

L'argila és grisa bastant fosca, dura, fina. Té partícules molt fines brillants. La superfície conserva senyals d'espatulat i és més clara que l'argila.

S 28/15-2. Fragments de vora i coll de vas bicònic com l'anterior. Diàmetre de boca: 8,4 cm.

L'argila és grisa fosca, dura, fina. La superfície és grisa molt fosca.

S 28/15-3. Fragments de cos i base de vas bicònic. El peu és proto-anular (fig. 5,2). Diàmetre de base: 5 cm. Diàmetre màxim: 12 cm. Alçada conservada: 5,5 cm.

Argila grisa fosca, dura, amb partícules brillants. Té marques d'espatulat.

S 28/15-4. Fragment de vora de pàtera, de llavi girat cap a l'interior (fig. 5,3). Diàmetre de boca: 7 cm.

Argila grisa fosca, dura, amb partícules brillants. Superfície grisa negrosa.

S 28/15-5. Fragments de base de gerro (fig. 5,4). És d'una peça de forma indeterminable. Peu anular. Diàmetre de base: 8,3 cm. Alçada conservada: 4,5 cm.

L'argila és grisa fosca, dura, fina, vacuolada, amb partícules brillants.

S 28/15-6. Fragment de base de gerro (fig. 5,5). Diàmetre de base: 3,6 cm.

Argila fosca, bastant fina. Desgreixador de partícules brillants i blanques, fines.

S 28/15-7. Fragment de base de skyphos (figura 5,6). Diàmetre de base: 6 cm.

Argila blavosa clara, dura. Superfície grisa ben polida.

S 28/21. Fragment de peça indeterminable, peu o tapador (fig. 5,7). Diàmetre: 10,8 cm.

Argila grisa fosca, dura, molt fina i amb partícules brillants. Superfície quasi negra molt polida.

La cara exterior va decorada amb cercles concèntrics incisos, horitzontals, fets abans de coure.

A més dels fragments descrits, n'hi ha 40 d'informes, tots de ceràmica grisa.

S 28/16. Fragments de tres peces iguals, en forma d'olla de vora exvasada i dues nanses, amb la vora unida directament al cos de la peça. Diàmetre de boca: entre 19 i 20 cm. totes tres.

Argila rosada clara, fina, dura, amb partícules brillants. Són de ceràmica emporitana també, però oxidada.

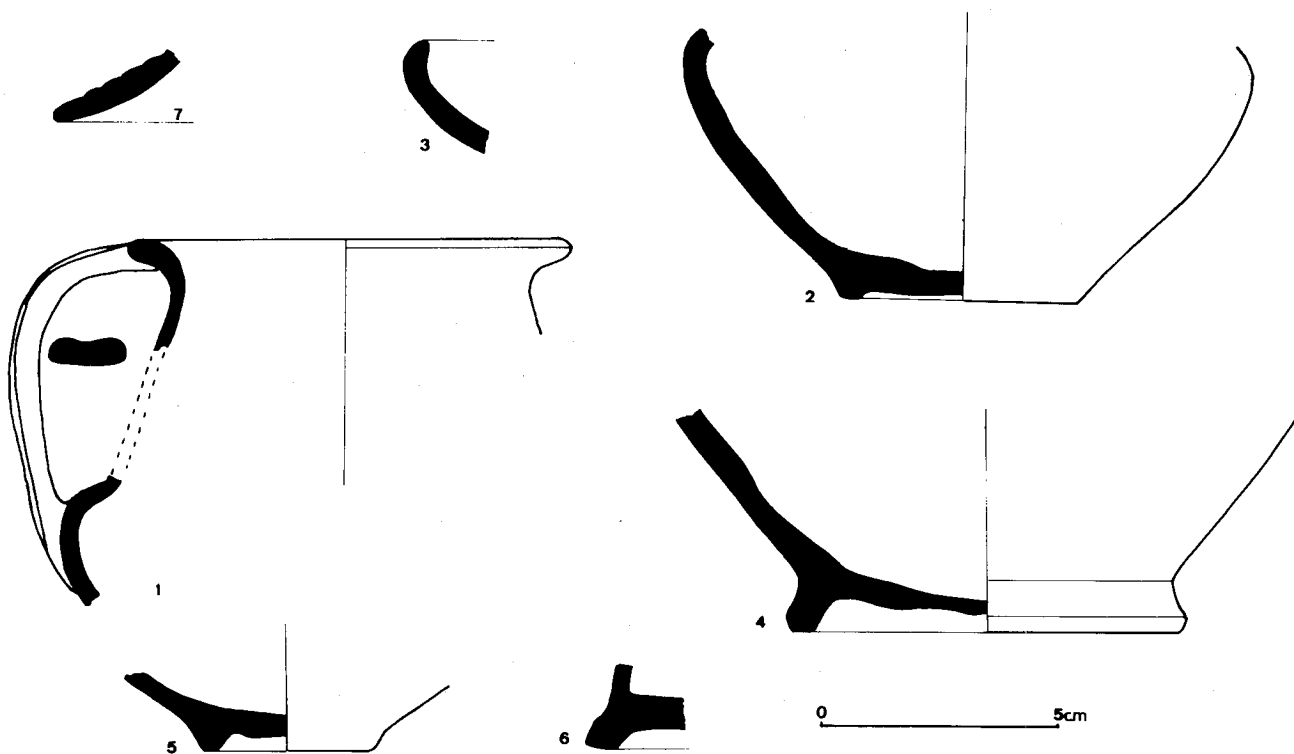


Fig. 5. — Ceràmica grisa emporitana.

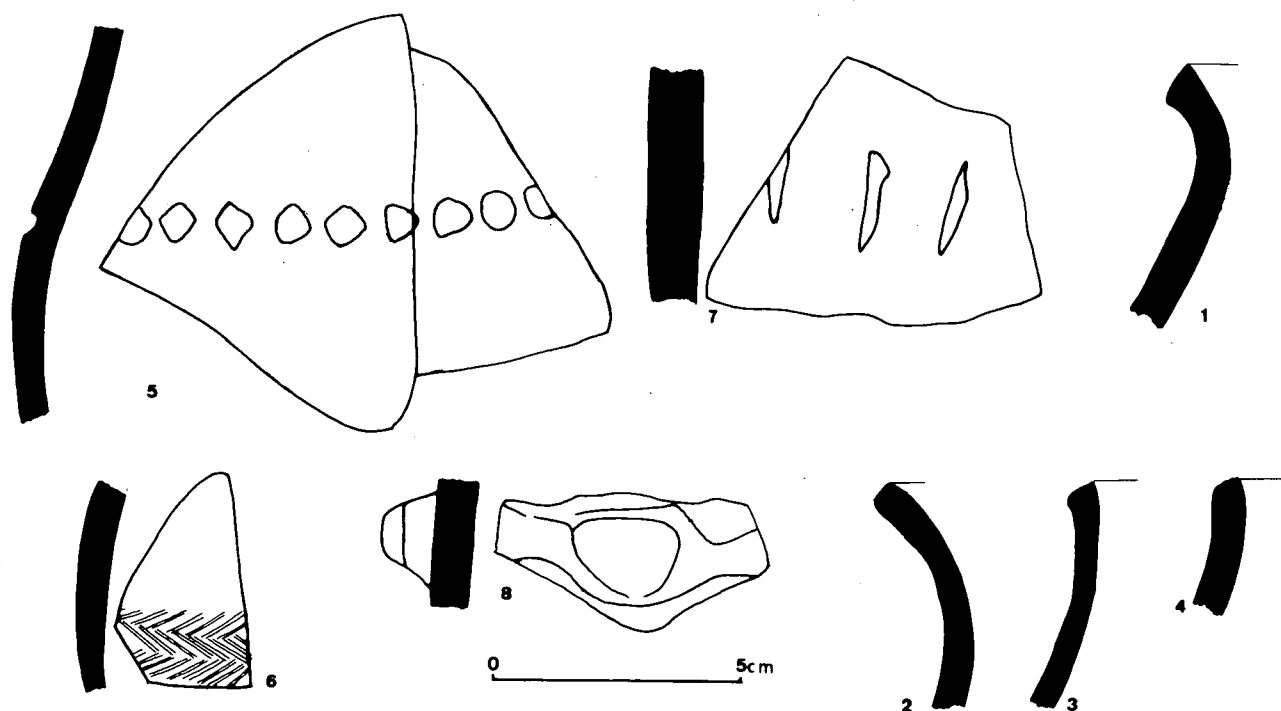


Fig. 6. — Fragments de ceràmica a mà. Formes i decoracions.

### Ceràmica a mà

S 28/20-1. Fragment de vora i paret de gerra (fig. 6,1). Diàmetre de boca: 13,6 cm. Alçada conservada: 5 cm.

Argila marró vermellosa. Superfície exterior gris negra, interior marró, excepte el llavi, que és gris també. Desgreixador blanc i brillant, fi.

S 28/20-2. Fragment de vora i paret de gerra (fig. 6,2). Diàmetre de boca: 12 cm. Alçada conservada: 4,5 cm.

Argila marró vermellosa. Superfície polida. Desgreixador de grànuls petits blancs.

S 28/20-3. Fragment de vora i paret de gerra (fig. 6,3). Diàmetre de boca: 16 cm. Alçada conservada: 4,5 cm.

Argila marró vermellosa. Desgreixador de partícules blanques i brillants.

S 28/20-4. Fragment de vora de gerra (fig. 6,4). Diàmetre de la vora: 14 cm. Alçada conservada: 2,5 cm.

Superfície negra polida a l'exterior i tosca a l'interior. Argila marró grisosa.

S 28/20-5. Tres fragments de gerro decorat amb impressions més o menys circulars, formant sanefa (fig. 6,5). Alçada màxima conservada: 8 cm.

Argila marró clara, bastant dura, de bona qualitat. Desgreixador de partícules brillants. La superfície exterior té una engalba negra.

S 28/20-6. Fragment de gerro decorat amb incisions formant una sanefa en forma d'espina de peix (fig. 6,6). Alçada màxima conservada: 4,3 cm.

Argila gris clara, bastant dura, de bona qualitat. Desgreixador de partícules brillants. La superfície exterior té engalba negra.

S 28/20-7. Fragment de gerra decorada amb incisions verticals fondes i gruixudes (fig. 6,7). Alçada màxima conservada: 5 cm. Amplada: 7 cm.

Argila gris, grollera, amb granets de sorra i partícules brillants. Superfície exterior gris amarronada.

S 28/20-8. Fragment amb cordó gruixut, amb impressions digitals (fig. 6,8). Longitud màxima conservada: 5,5 cm.

Argila gris grollera i de color marró a la cara interior, amb partícules fines brillants. Superfície exterior gris negra.

S 28/20-9. Fragment amb cordó petit, amb impressions circulars. Longitud màxima conservada: 3,5 cm.

Argila gris, dura, amb partícules blanques. Superfície gris negra.

S 28/20-10. Fragment amb superfície pentinada. Longitud màxima conservada: 2,8 cm.

Argila gris clara, bastant fina, bruniada a l'exterior, amb desgreixador fi, brillant.

A més dels descrits, hi ha 22 fragments informes a mà.

### Altres materials de la sitja

— 22 fragments informes de peces decorades amb bandes marró i blanques.

— 12 fragments de vora d'àmfora de boca plana i 299 informes del mateix tipus de peça.

— 50 fragments informes de peces ibèriques de pasta de «sandwich».

— 8 discs retallats de ceràmica, d'àmfora.

Els materials més antics que hi ha dins la sitja són els fragments de ceràmica àtica i els de peces ibèriques pintades amb pintura marró i blanca. Aquests materials, que es troben repetidament associats en altres jaciments indígenes de la zona, tenen una cronologia d'inicis del segle IV a. C.

Els vasos a mà, també poden correspondre a aquesta datació.

La resta dels materials, excepte algun dels fragments de campaniana, que és més moderna, s'adscriuen bé a la cronologia que donen els unguentaris, de la segona meitat del segle III a. C.

És molt probable que timateris i unguentaris procedeixin tots, conjuntament, d'algun acte de tipus ritual i que fossin llançats dintre la sitja en un mateix moment. El conjunt, però, no ofereix l'aspecte propi d'una fossa d'ofrenes, ja que en aquest cas probablement no s'hauria aprofitat una sitja ja excavada, igual que totes les que l'envolten, reomplerta en part, ja, i on hi ha altres materials de cronologia paral·lela, d'ús diari.

## ELS TIMATERIS DE PONTÓS

Aquest tipus de peces semblen molt abundants a Mas Castellà de Pontós, ja que fins ara, a més dels sis descrits, se n'ha trobat restes d'un altre procedent d'una sitja pròxima, la n.º 17.

Els fragments trobats corresponen a la part alta esquerra de la peça i tot el coronament, amb el cremador.

És de mides semblants als de la sitja 28, ja que el diàmetre superior és de 10 cm. i correspon al mateix tipus dels altres. Té un capell en forma de kalatos o stephanos, per sota del qual s'obre una punta d'un vel. Sobre el que correspondria al front, s'hi veu un ocell, de perfil, mirant al centre de la figura, amb les ales esteses endarrera. Al cremador hi ha cinc forats, posats en creu.

L'argila és de qualitat una mica més fina que els altres i de color lleugerament més clar. Té, com aquells, engalba ocre clara.

### Característiques generals

Tots els timateris de Pontós tenen unes característiques formals tan semblants que sense cap dubte són obra d'un sol taller i varen ésser fabricats amb el mateix motlle o amb dos de quasi iguals, inclús la peça procedent de la sitja 17.

Referent a les mides veiem que, en les que s'ha pogut prendre, les diferències són degudes a les pròpies d'una producció artesanal, en la que els detalls finals, així com la unió entre les dues peces que sortien del motlle, eren fetes a mà, quan l'argila era tova encara, cosa amb la que l'obra devia experimentar alguna alteració. Són de tamany bastant petit.

### Mides (en cm.)

Inv. n.º	Diàm. super.	Diàm. base	Diàm. mínim	Alçada	Distància del diàm. mínim a la base
S 28/1	10	8	5,4	14,5	6,5
S 28/2		8,2	5,9		6,5
S 28/3					
S 28/4		8,4			6,3
S 28/5		8,5	5,5		6,6
S 28/6		8			
S 17/1	10				

La forma és també igual a tots.

El capell en forma de kàlatos, a les dues úniques peces que es conserva, és bastant baix i obert obliquament. El vel, ben destacat, formant aletes o punxes per sota del kàlatos i a la base del coll, és una característica que els diferencia de quasi tots els trobats fins ara en jaciments de l'àrea indiketa (5), com veurem, i que té els seus paral·lels més pròxims en peces trobades a Benidorm, classificades com a tipus D per A. M.ª Muñoz en la seva classificació general d'aquestes peces (6).

El cabell està posat en forma de banda sobre el front. Aquest detall es determina bé als números S 28/3 i S 28/4, sobretot en aquest, en el que es veu que el pentinat no anava partit per la meitat de manera simètrica com és habitual (7).

Entre el cabell i el kàlathos hi havia algun motiu decoratiu que en les peces procedents de la sitja 28 no es pot determinar, ja que falta a tots menys en un petit fragment de l'exemplar S 28/3, que està en molt mal estat de conservació. En l'exemplar de la sitja 17, ja hem vist que consisteix en dos ocells afrontats, amb les ales esteses endarrera, que és el motiu característic a la major part de timateris i a quasi tots els coneguts de l'àrea indiketa, que és el que Muñoz anomena tipus A.

Les arracades, en els dos en que s'han conservat, són diferents, el n.º S 28/1 les té en forma de flor formada per cinc pètals en forma de botó circular disposats al voltant d'un de central. El n.º S 28/4 les té en forma de flor també, però de pètals allargats, amb un de central molt llarg, del que en surten cinc de més petits a cada costat.

Tots van tancats de la part inferior i tenen forat de seguretat a la part posterior. La tapa superior, que és la que servia de cremador, es posava després d'unir les dues peces del motlle i se n'han trobat fragments de quatre diferents, amb cinc forats posats en forma de creu, amb un de central i quatre radials.

Una altra característica comú són els tres plecs que forma la túnica sobre el pit.

Els timateris de Pontós anaven en tots els casos recoberts per una engalba de color ocre clar, que es conserva bastant bé en les zones d'arestes i depressions. En cap de les peces s'han localitzat restes de policromia sobre les faccions de la cara resseguint-les, com passa en alguns casos, per exemple en un procedent d'Ullastret, que té els ulls pintats de negre i els llavis i les galtes vermells (8). Només en una de les peces, la S 28/2 s'han localitzat restes de policromia, en forma de

(5) A Empúries n'hi ha un amb aquesta característica, publicat per BOSCH GIMPERA a *L'art grec a Catalunya*. Barcelona, 1937, pàg. 11, fig. XXVI.

(6) MUÑOZ, A. M.ª, *Pebeteros ibéricos en forma de cabeza femenina*. Pubs. Eventuals de l'Institut de Preh. i Arq. de la Universitat de Barcelona, n.º 5, pàg. 42, fig. 3; i BELDA, J., *Museo Arqueológico Provincial de Alicante, a Memorias de los Museos Arq. Prov. IV*. Madrid, 1943, pàgina 167, làmina XLVIII, 2.

(7) MUÑOZ, op. cit., pàgs. 34-35, i làmines I a IX.

(8) OLIVA, M., *Excavaciones arqueológicas en la ciudad ibérica de Ullastret*, a *A.I.E.G.*, vol. X, 1955, pàgs. 380-81, làmina XVI, fig. XXVII.

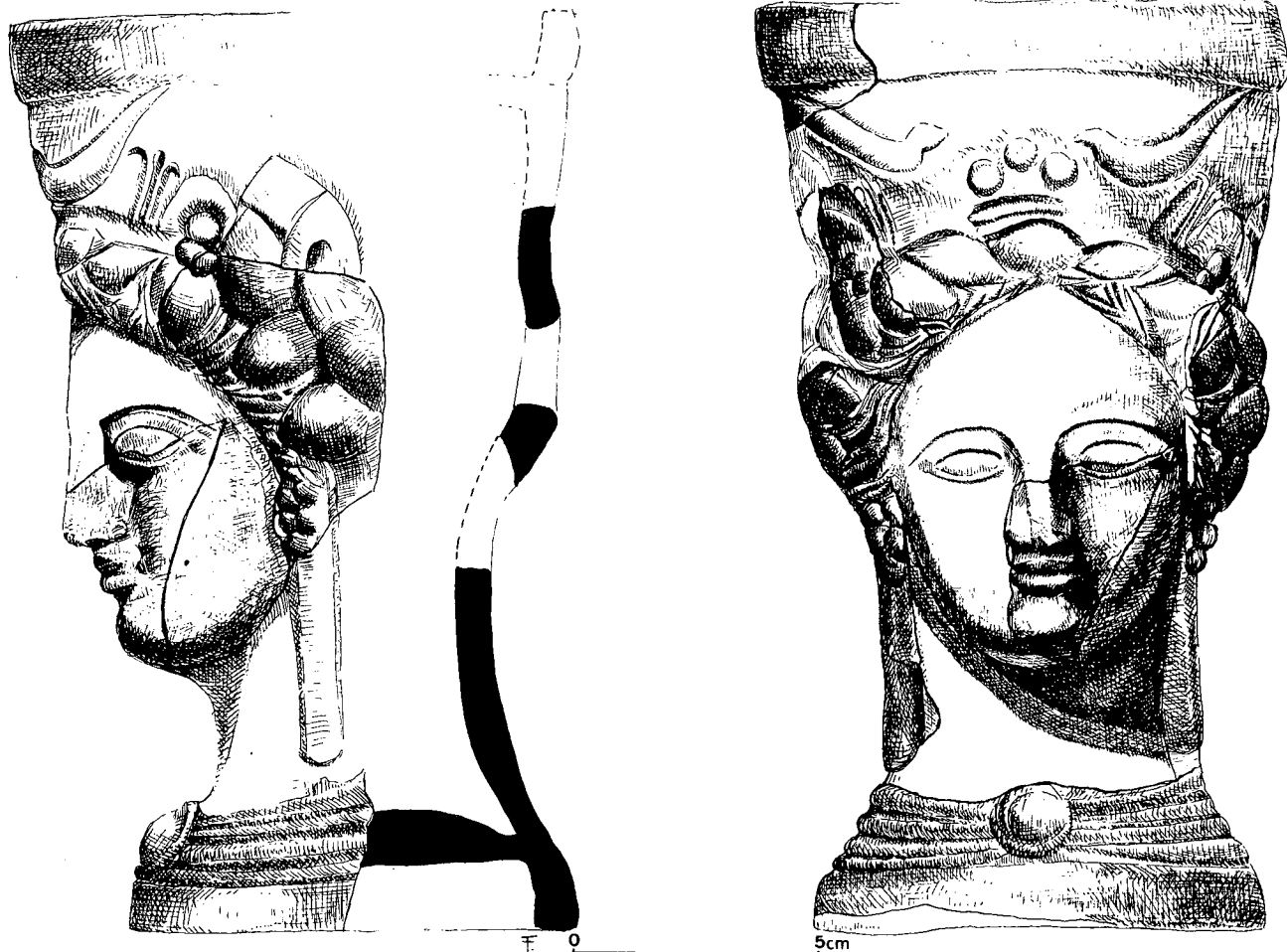


Fig. 7. — Timateri procedent d'Ullastret.

petites perles rodones, formant un collar a la base del coll.

La producció és, en conjunt, d'un art de qualitat regular. Estan bastant mal conservats, però la seva ascendència grega és clara.

#### COMPARACIONS AMB PECES PROCEDENTS D'ALTRES JACIMENTS

Els timateris de terracuita representant el bust de Demèter, apareixen freqüentment en jaciments de la costa mediterrània de la Península Ibèrica, dels segles IV-III a. C sobretot. A l'àrea empordanesa estan ben documentats en els d'Empúries, Ullastret, Roses i Mas Castellà de Pontós.

D'Empúries en coneixem sis exemplars, dos publicats per primera vegada per Puig i Cadafalch (9), un per Bosch Gimpera (10) i tres per Almagro (11).

A Ullastret, fins ara se n'han trobat cinc. Els tres primers varen ésser publicats per Oliva (12) i Muñoz (13). Dels altres se'n va donar a conèixer la reproducció gràfica (14).

Un d'ells té el n.º Inv. 2975. Està reconstruït i restaurat. És de molt bon art (fig. 7). Medeix 18,5 cm. d'alt, el diàmetre màxim superior és de 10,6 cm. i l'inferior de 9,2 cm. La figura porta kàlatos de 1,4 cm. d'alçada. El pentinat va partit simètricament sobre el front i està ornamentat amb flors i fruites i al centre hi ha dos ocells afrontats a tres fruites, sobre una diadema. Porta arracades en forma de flor, de les que en descendeixen ínfules fins a la base del coll. La túnica té quatre plecs recollits sobre el pit, amb una fibula rodona. A la part posterior hi té un forat de seguret que medeix 1,6 cm. És d'argila rosada, dura, amb engalba ocre a la superfície.

El cinquè correspon al n.º Inv. 3.049. Només se'n conserva el tros de la cara quasi completa, de molt bon art (fig. 8). Amida 8 cm. d'alçada i 7 d'ampla-

(9) PUIG I CADAFALCH, J., *La colònia grega d'Empúries*, a *A.I.E.C.*, vol. VI. Barcelona, 1915, pàgs. 705-706, figura 544.

(10) BOSCH GIMPERA, op. cit.

(11) ALMAGRO, M., op. cit., pàg. 345, fig. 327; pàg. 348, fig. 330; pàg. 379, fig. 348.

(12) OLIVA, M., a *A.I.E.G.*, vol. X, 1955, pàgs., 380-81; vol. XI, 1956-57, pàgs. 50, 60-61; vol. XIII, 1959, pàg. 28, fig. 32.

(13) MUÑOZ, op. cit., pàg. 15.

(14) OLIVA, M., *Ullastret. Guia de las excavaciones y su Museo*, Girona. 2.ª ed., 1967, fig. 70, i 3.ª ed., 1970, f. 74.



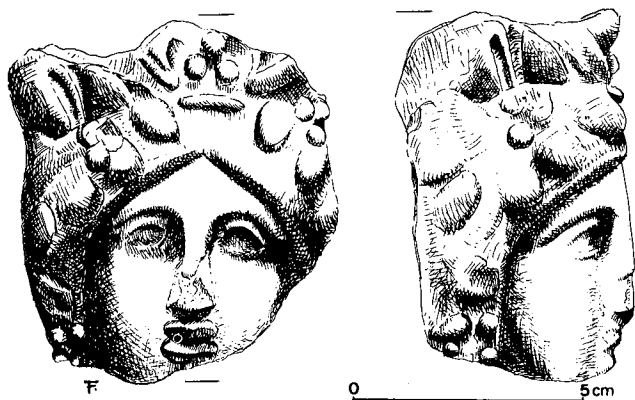


Fig. 8. — Fragment de timateri procedent d'Ullastret.

da. Les característiques ornamentals són molt semblants a les de l'anterior.

A Roses se n'ha trobat un sol exemplar, per ara. És fet amb tècnica molt acurada també. L'alçada és de 17 cm., el diàmetre superior té 10 cm i el de base 8 cm. L'ornamentació del pentinat és com els anteriors i el kàlatos és més alt. A la base del coll s'hi veuen els clàssics tres plecs de la túnica, recollits a la part central per la representació d'una fibula, molt ben destacada. Anava tancat de sobre i de sota i conserva un forat del cremador. És de pasta de «sandwich», amb superfície rosada clara.

Tots els d'Empúries, menys el publicat per Bosch, que porta vel, tots els d'Ullastret excepte un que té el pentinat adornat amb flors només, i el de Roses, són del mencionat tipus A. Els de Pontós, en canvi, són una combinació d'aquest i el D,

ja que si bé tenen el vel obert sobre el front i el coll, en forma d'aletes, al que s'hi ha conservat aquesta part, va decorat amb ocells enfrontats a tres fruites posades en triangle, com l'esmentat d'Empúries.

Tots els altres de l'àrea catalana i del Migdia francès (15) són també del tipus A i el mateix passa amb la majoria dels coneguts (16), cosa que demostra que responien originàriament a un model molt determinat, del que els de Pontós fugen en bona mesura.

L'aparició repetida a la zona empordanesa d'aquest tipus de peça ens posa de manifest l'existència de culte a la deessa Demèter, protectora de l'agricultura, en aquesta àrea, on bona part de l'economia dels pobladors ibèrics es basava en aquesta activitat. La importància d'aquest culte no la coneixem bé i no s'ha pogut relacionar amb cap dels temples d'Ullastret.

En aquest sentit, és interessant d'assenyalar també l'aparició al jaciment de Roses d'un motlle, fet amb argila igual a la de les àmfors massaliotes (17), que servia per a fabricar terracotes del tipus que s'oferien com a peces votives als santuaris de Demèter i Core, tan freqüents a Sicília, a Helorus, per exemple (18), i inconegudes fins ara a casa nostra.

(15) MOURET, F., *Corpus Vasorum Antiquorum. France*, fasc. 6, París, 1927, Pl. 37.

(16) MUÑOZ, op. cit.

(17) MARTIN, M.ª A., *Noticia de la troballa d'un motlle per a fabricar terracotes, procedent de Roses*, a *Rev. Girona*, n.º 85, 4rt. trim., 1978, pàg. 375.

(18) GUIDO, M., *Sicily. An Archaeological guide*. Faber Paperbacks. Londres, 1977, pàg. 159.